



Ročník 2012

VĚSTNÍK

právních předpisů Ústeckého kraje

Částka 1

Rozesláno dne 7. února 2012

O B S A H

1. Nařízení Ústeckého kraje o zřízení Přírodní památky Krásný Dvůr a stanovení jejích bližších ochranných podmínek
2. Nařízení Ústeckého kraje o zřízení Přírodní památky Černovice a stanovení jejích bližších ochranných podmínek
3. Nařízení Ústeckého kraje o zřízení Přírodní rezervace Běšický chochol, stanovení jejích bližších ochranných podmínek a zrušení přírodní rezervace Běšický a Čachovický vrch
4. Nařízení Ústeckého kraje o zřízení Přírodní památky Údlické douby a stanovení jejích bližších ochranných podmínek

1/VS/2012 Veřejnoprávní smlouva uzavřená mezi městem Kadaň a obcí Radonice
– výkon přenesené působnosti na úseku projednávání přestupků

2/VS/2012 Veřejnoprávní smlouva uzavřená mezi městem Lovosice a obcí Dlažkovice
– výkon přenesené působnosti podle zákona o evidenci obyvatel

3/VS/2012 Veřejnoprávní smlouva uzavřená mezi městem Lovosice a obcí Chodovlice
– výkon přenesené působnosti podle zákona o evidenci obyvatel

4/VS/2012 Veřejnoprávní smlouva uzavřená mezi městem Žatec a obcí Tuchořice
– výkon přenesené působnosti na úseku projednávání přestupků

1**N AŘ Í Z E N Í****Ústeckého kraje č. 1/2012**

ze dne 23. listopadu 2011,

**o zřízení Přírodní památky Krásný Dvůr
a stanovení jejích bližších ochranných podmínek**

Rada Ústeckého kraje se usnesla vydat v souladu s ustanovením § 7 a § 59 odst. 1 písm. k) zákona č. 129/2000 Sb., o krajích (krajské zřízení), ve znění pozdějších předpisů, a podle ustanovení § 36 odst. 1, § 37 odst. 1 a § 77a odst. 2 zákona č. 114/1992 Sb., o ochraně přírody a krajiny, ve znění pozdějších předpisů, (dále jen „zákon o ochraně přírody a krajiny“) toto nařízení:

Čl. 1**Předmět úpravy**

(1) Vyhláší se Přírodní památka Krásný Dvůr (dále jen „přírodní památka“) a její ochranné pásmo.

(2) Předmětem ochrany jsou druhy xylofágního hmyzu, zejména brouci kovařík rezavý (*Elater ferruginus*), nosorožík kapucínek (*Oryctes nasicornis*), páchník hnědý (*Osmoderma eremita sensu lato*), roháč obecný (*Lucanus cervus*) a tesařík větší (*Necydalis major*) a jejich biotopy.

Čl. 2**Vymezení přírodní památky
a jejího ochranného pásma**

(1) Přírodní památka se rozkládá v Ústeckém kraji, na pozemkových parcelách č. 207 (část), 243, 244, 480 (část), 698, 699, 700, 701, 702, 703 (část), 704, 705, 706 (část), 713, 714, 715, 716, 717, 718 (část), 721 (část), 724 (část), 725, 726 (část), 727 (část), 728, 672/1 (část), 672/2, 672/3, 672/4, 672/6, 672/7, 672/8, 672/9, 672/10, 672/11 (část), 672/12, 672/13, 729/1, 729/2 v katastrálním území Krásný Dvůr.

(2) Ochranné pásmo se nachází na pozemkové parcele č. 672/1 (část) v katastrálním území Krásný Dvůr.

(3) V příloze č. 1a, 1b a 2 k tomuto nařízení je katastrální mapa a ortofotomapa s vyznačením hranic přírodní památky.

(4) Mapové podklady, v nichž je podrobně zakresleno území přírodní památky a jejího ochranného pásma, jsou uloženy v ústředním seznamu ochrany přírody u Agentury ochrany přírody a krajiny České republiky a u Krajského úřadu Ústeckého kraje.

Čl. 3**Stanovení bližších ochranných podmínek
přírodní památky**

Jen se souhlasem příslušného orgánu ochrany přírody lze v přírodní památce:

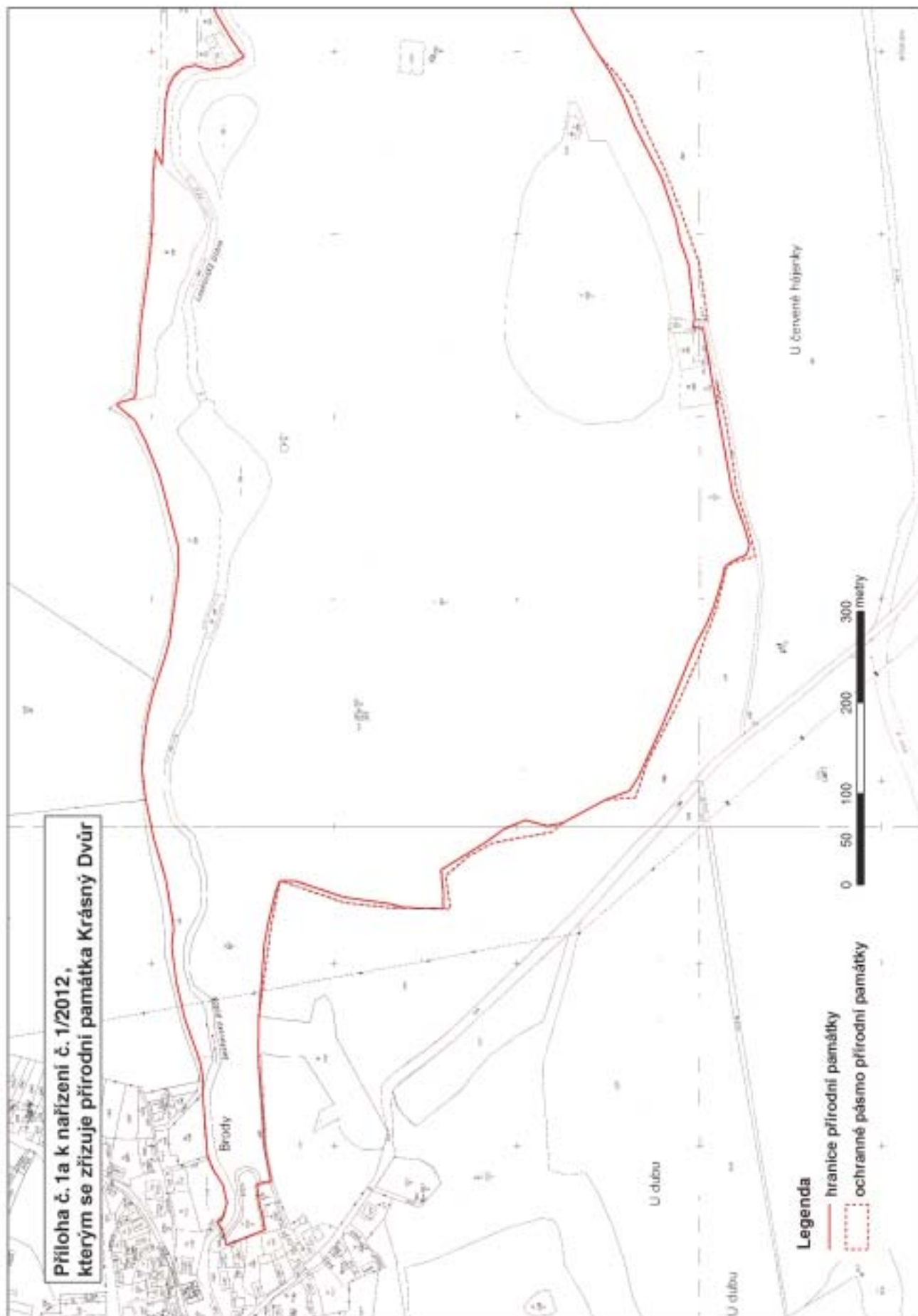
- vypouštět živočichy pro účely zazvěřování honiteb,
- používat chemické prostředky k hubení hmyzu a hub (insekticidy a fungicidy) – to se netýká památkově chráněných objektů,
- zakládat skládky a deponie jakéhokoliv materiálu,
- odchytávat živočichy, kromě výkonu práva myslivosti,
- jakýmkoliv způsobem zasahovat do přirozeného procesu stárnutí a rozkladu stromů s dutinami, jejich torz a pařezů, odstraňovat nebo zasypávat pařezy. To se netýká případů, kdy je zřejmě a bezprostředně ohrožen život či zdraví nebo hrozí-li škoda značného rozsahu.

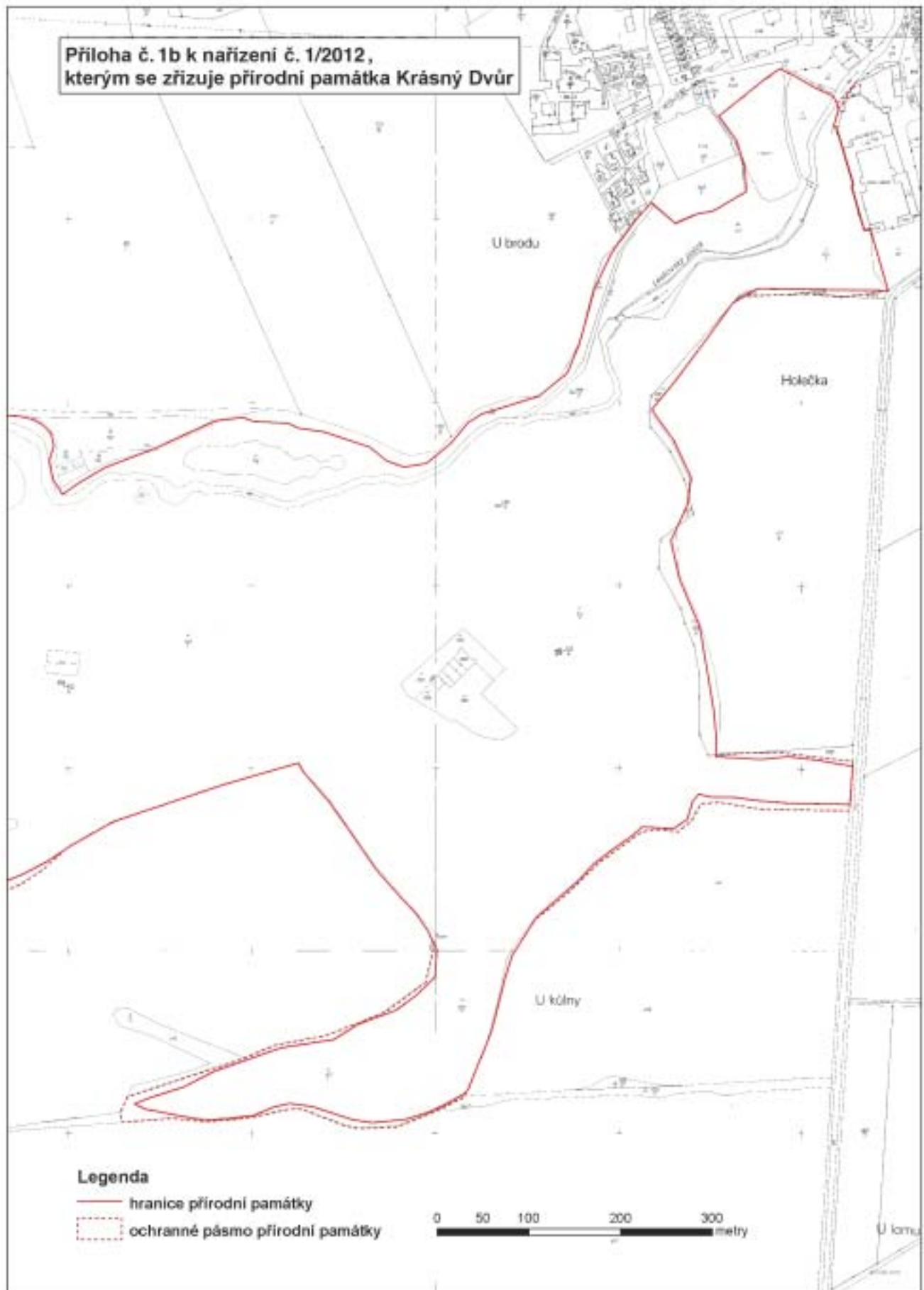
Čl. 4**Účinnost**

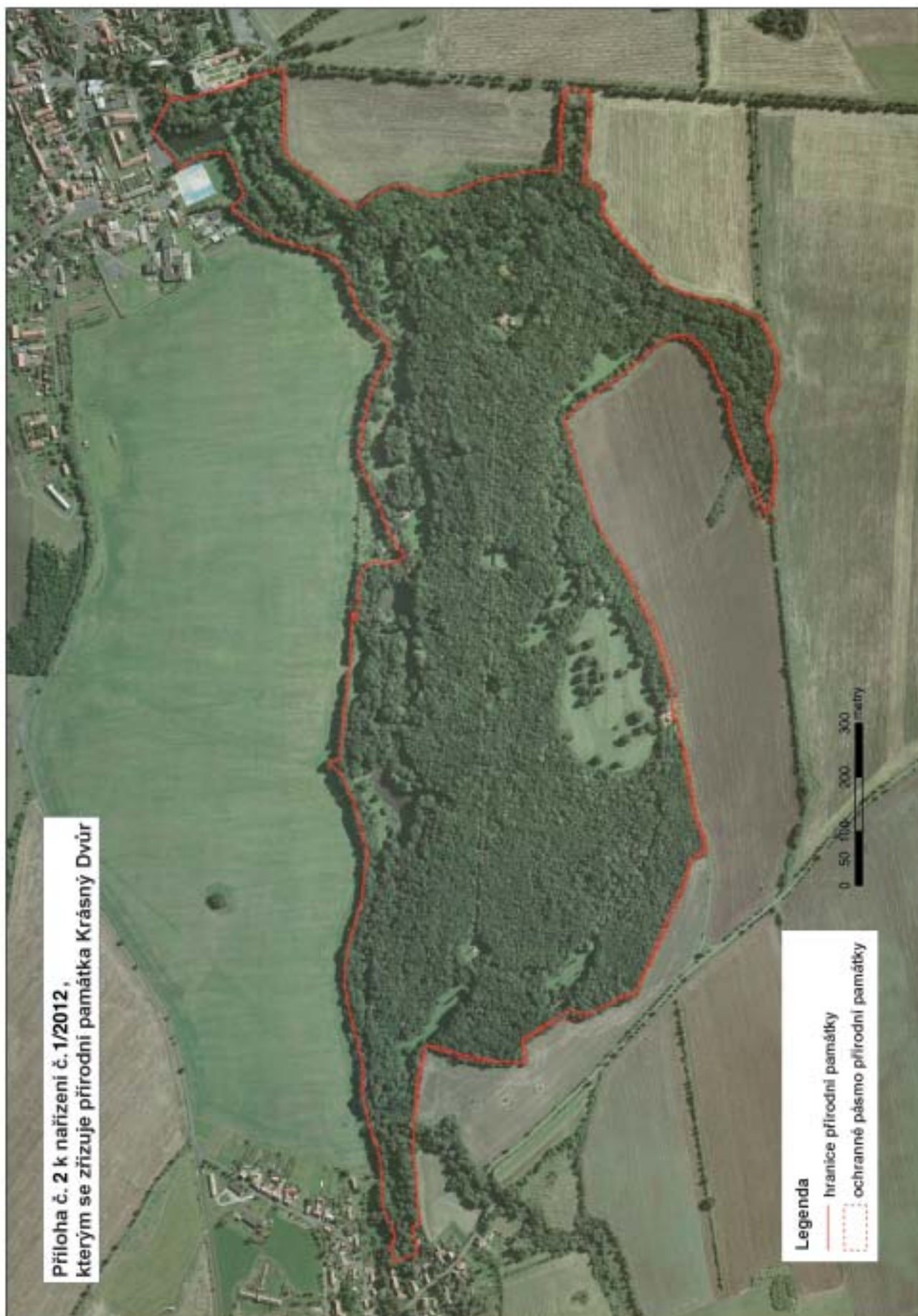
Toto nařízení nabývá účinnosti patnáctým dnem po vyhlášení ve Věstníku právních předpisů Ústeckého kraje.

Jana Vaňhová v. r.
hejtmanka

Ing. Pavel Kouda v. r.
náměstek hejtmanky







2

NARÍZENÍ

Ústeckého kraje č. 2/2012

ze dne 23. listopadu 2011,

o zřízení Přírodní památky Černovice a stanovení jejich bližších ochranných podmínek

Rada Ústeckého kraje se usnesla vydat v souladu s ustanovením § 7 a § 59 odst. 1 písm. k) zákona č. 129/2000 Sb., o krajích (krajské zřízení), ve znění pozdějších předpisů, a podle ustanovení § 36 odst. 1, § 37 odst. 1 a § 77a odst. 2 zákona č. 114/1992 Sb., o ochraně přírody a krajiny, ve znění pozdějších předpisů, (dále jen „zákon o ochraně přírody a krajiny“) toto nařízení:

Čl. 1**Předmět úpravy**

(1) Vyhláší se Přírodní památka Černovice (dále jen „přírodní památka“) a její ochranné pásmo.

(2) Předmětem ochrany je roháč obecný (*Lucanus cervus*) a jeho biotop.

Čl. 2**Vymezení přírodní památky a jejího ochranného pásma**

(1) Přírodní památka se rozkládá v Ústeckém kraji, na pozemkových parcelách č. 2480/1 (část), 2483/1 (část) a 2484/1 (část) v katastrálním území Černovice u Chomutova a na pozemkových parcelách č. 652/1, 652/2, 871/2, 873/1 (část), 873/6, 873/8, 873/10, 873/13, 873/14, 873/18, 873/19, 874, 875/1 (část), 875/2, 875/4, 875/5, 875/6, 875/8 (část), 875/9, 875/10, 875/11, 875/12, 875/13, 875/14, 875/15, 875/16, 875/17, 875/18, 875/19, 875/20, 875/21, 875/22, 876 (část), 883/1, 883/2, 883/3, 883/4, 883/5, 888/2 (část) a 889/13 (část) v katastrálním území Spořice.

(2) Ochranné pásmo se nachází na pozemkových parcelách č. 3246 (část), 3247 (část), 3250 (část), 3284, 3285 (část), 3287, 3290 (část), 3291 (část), 3292 (část), 3293 (část), 3294 (část), 3295 (část), 3326 (část), 3328, 3329, 3363 (část), 3391 (část), 3453 (část) v katastrálním území Spořice a na pozemkových parcelách č. 2474/2 (část), 2475/2 (část), 2475/8 (část), 2478/1 (část), 2479/1 (část), 2479/4 (část), 2480/1 (část), 2480/4 (část), 2481 (část), 2483/1, 2483/2, 2483/3, 2483/4 (část), 2483/5, 2483/6, 2483/7, 2483/8, 2483/9, 2484/1 (část), 2484/8 (část) v katastrálním území Černovice u Chomutova.

(3) V příloze č. 1 a 2 k tomuto nařízení je katastrální mapa a ortofotomapa s vyznačením hranic přírodní památky.

(4) Mapové podklady, v nichž je podrobně zakresleno území přírodní památky a jejího ochranného pásma, jsou uloženy v ústředním seznamu ochrany přírody u Agentury ochrany přírody a krajiny České republiky a u Krajského úřadu Ústeckého kraje.

Čl. 3**Stanovení bližších ochranných podmínek přírodní památky**

Jen se souhlasem příslušného orgánu ochrany přírody lze v přírodní památce:

- a) měnit druh pozemků, způsob jejich využití a provádět pozemkové úpravy,
- b) povolovat a umísťovat veškeré stavby a provádět terénní úpravy,
- c) zřizovat myslivecká zařízení včetně krmišť a slaniš pro zvěř,
- d) provádět hnojení (mimo bodovou aplikaci k sazenicím při zalesnění), používat biocidy,
- e) umísťovat a provádět těžby mýtní a těžby nahodilé (mimo jehličnany), odstraňovat pařezy a odumírající a mrtvé dřevo z porostu. To se nevztahuje na těžby nahodilé v případech, kdy je zřejmě a bezprostředně ohrožen život nebo zdraví nebo kdy zřejmě a bezprostředně hrozí škoda značného rozsahu,
- f) provádět plošnou či pruhovou mechanizovanou nebo chemickou přípravu půdy při zalesnění na jednotlivých plochách větších než 0,3 x 0,3 m,
- g) rozšiřovat geograficky nepůvodní druhy rostlin a živočichů.

Čl. 4**Účinnost**

Toto nařízení nabývá účinnosti patnáctým dnem po vyhlášení ve Věstníku právních předpisů Ústeckého kraje.

Jana Vaňhová v. r.
hejtmanka

Ing. Pavel Kouda v. r.
náměstek hejtmanky





3

NAŘÍZENÍ

Ústeckého kraje č. 3/2012

ze dne 23. listopadu 2011,

o zřízení Přírodní rezervace Běšický chochol, stanovení jejích bližších ochranných podmínek a zrušení přírodní rezervace Běšický a Čachovický vrch

Rada Ústeckého kraje se usnesla vydat v souladu s ustanovením § 7 a § 59 odst. 1 písm. k) zákona č. 129/2000 Sb., o krajích (krajské zřízení), ve znění pozdějších předpisů, a podle ustanovení § 33 odst. 1, § 37 odst. 1 a § 77a odst. 2 zákona č. 114/1992 Sb., o ochraně přírody a krajiny, ve znění pozdějších předpisů, (dále jen „zákon o ochraně přírody a krajiny“) toto nařízení:

Čl. 1**Předmět úpravy**

(1) Vyhláší se Přírodní rezervace Běšický chochol (dále jen „přírodní rezervace“) a její ochranné pásmo.

(2) Předmětem ochrany jsou stanoviště xerothermních stepních trávníků, lesostepních extenzivních pastvin a světlých doubrav (zahrnující biotopy uvedené v Příloze I. Směrnice 92/43/EHS ze dne 21. května 1992, o ochraně přírodních stanovišť, volně žijících živočichů a planě rostoucích rostlin: 6210 Polopřirozené suché trávníky a facie křovin na vápnatých podložích *Festuco-Brometalia*, 91H0 – Panonské šípákové doubravy), halofytní společenstva a druhy hrachor trávolistý (*Lathyrus nissolia*), jitrocel přímořský brvitý (*Plantago maritima* subsp. *ciliata*), trýzel rozkladitý (*Erysimum repandum*), krasec *Cylindromorphus bifrons*, lejnožrout *Onthophagus vacca*, modrásek hnědoskvrnný (*Polyommatus daphnis*), mravec *Lasius reginae*, ostruháček kapinicový (*Satyrium acaciae*), roháč obecný (*Lucanus cervus*), saranče černočerná (*Stenobothrus nigromaculatus*), skálovka brýlová (*Drassyllus pumilus*), ještěrka zelená (*Lacerta viridis*) a strnad luční (*Miliaria calandra*) a jejich biotopy.

Čl. 2**Vymezení přírodní rezervace a jejího ochranného pásma**

(1) Přírodní rezervace se rozkládá v Ústeckém kraji, na pozemkových parcelách č. 203/1, 203/2, 203/3, 203/4, 203/5, 203/6, 203/7, 203/8, 203/9, 204/1, 204/2, 204/3, 204/4, 204/5, 205, 214/1 (část), 214/2 (část), 214/4 (část), 214/8, 214/18 (část), 214/21 (část), 214/22, 215/1 (část), 215/3,

215/4, 215/11, 215/13 (část), 215/14 (část), 215/15, 215/16, 215/17, 216, 217/1 (část), 217/2, 217/3, 217/4, 217/5, 219/1, 219/2, 219/3, 219/4, 222/1, 222/2, 226/1, 226/2, 227/1, 227/3, 227/4, 227/5, 227/6, 227/7, 227/8, 228/1 (část), 228/20 (část), 229/2 (část), 229/9, 229/18, 229/21, 229/22 (část), 232/1 (část), 232/2, 233, 234, 235 a 236 (část) v katastrálním území Tušimice a na pozemkových parcelách č. 1200/1 (část), 1200/243, 1200/261 (část), 1457/15 (část), 1457/16 (část), 1457/44 (část), 1460/1 (část), 1460/2, 1460/3, 1460/4 (část), 1461/1, 1461/2, 1461/3, 1461/4, 1461/5, 1461/6, 1461/7, 1461/8, 1461/9, 1461/10, 1863/1, 1863/2 a 1863/3 v katastrálním území Březno u Chomutova.

(2) Ochranné pásmo se nachází na pozemkových parcelách č. 214/2 (část), 214/3 (část), 214/4 (část), 214/5 (část), 215/1 (část), 215/2, 215/5, 215/12, 215/13 (část), 215/14 (část), 215/18, 217/1 (část), 227/2, 228/1 (část), 228/2, 228/3 (část), 228/4, 228/5, 228/6, 228/7, 228/8, 228/9, 228/10, 228/11, 228/12, 228/13, 228/14, 228/15, 228/16, 228/17, 228/18, 228/19, 228/20 (část), 228/21, 228/22, 228/23, 228/24, 228/25, 228/26, 228/27, 228/28, 228/29, 228/30, 228/31, 228/32, 228/33, 228/34, 228/35, 228/36, 228/37, 229/1 (část), 229/2 (část), 229/3, 229/4, 229/5 (část), 229/6, 229/8 (část), 229/10 (část), 229/11 (část), 229/12 (část), 229/13 (část), 229/16 (část), 229/17, 229/19, 229/20 (část), 229/22 (část), 229/23 (část), 229/24, 229/25, 229/26, 229/27, 232/1 (část), 236 (část), 237/1, 240/1 (část), 240/8, 240/9, 240/10 (část) v katastrálním území Tušimice a na pozemkových parcelách č. 1200/1 (část), 1200/261 (část), 1457/17 (část), 1457/26, 1457/28, 1457/39 (část), 1457/40 (část), 1457/41 (část), 1457/42, 1457/43 (část), 1459/1 (část), 1459/3 (část) v katastrálním území Březno u Chomutova.

(3) V příloze č. 1 a 2 k tomuto nařízení je katastrální mapa a ortofotomapa s vyznačením hranic přírodní rezervace.

(4) Mapové podklady, v nichž je podrobně zakresleno území přírodní rezervace a jejího ochranného pásma, jsou uloženy v ústředním seznamu ochrany přírody u Agentury ochrany přírody a krajiny České republiky a u Krajského úřadu Ústeckého kraje.

Čl. 3**Stanovení bližších ochranných podmínek
přírodní rezervace**

(1) Jen se souhlasem příslušného orgánu ochrany přírody lze v přírodní rezervaci:

- a) měnit druh pozemků a způsob jejich využití,
- b) provádět terénní a vegetační úpravy,
- c) umísťovat a provádět těžby mýtní a těžby nahodilé, odstraňovat pařezy a odumírající a mrtvé dřevo z porostu. To se nevztahuje na těžby nahodilé v případech, kdy je zřejmě a bezprostředně ohrožen život nebo zdraví nebo kdy zřejmě a bezprostředně hrozí škoda značného rozsahu,
- d) zřizovat myslivecká zařízení včetně krmišť a slanisk pro zvěř.

Čl. 4**Zrušovací ustanovení**

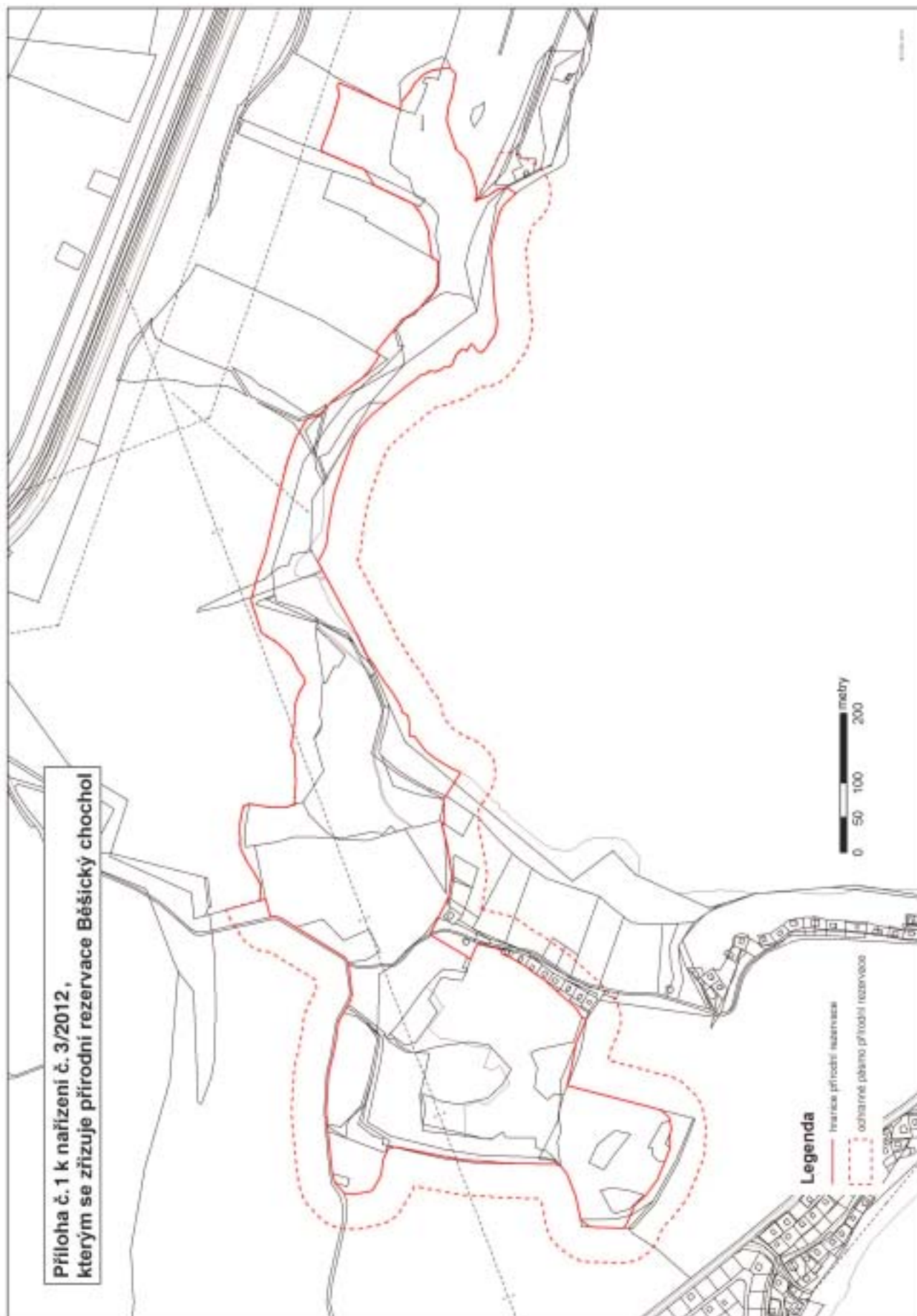
Zrušuje se Nařízení Okresního úřadu v Chomutově č. 66/2002 ze dne 17. 4. 2002 o zřízení přírodní rezervace Běšický a Čachovický vrch.

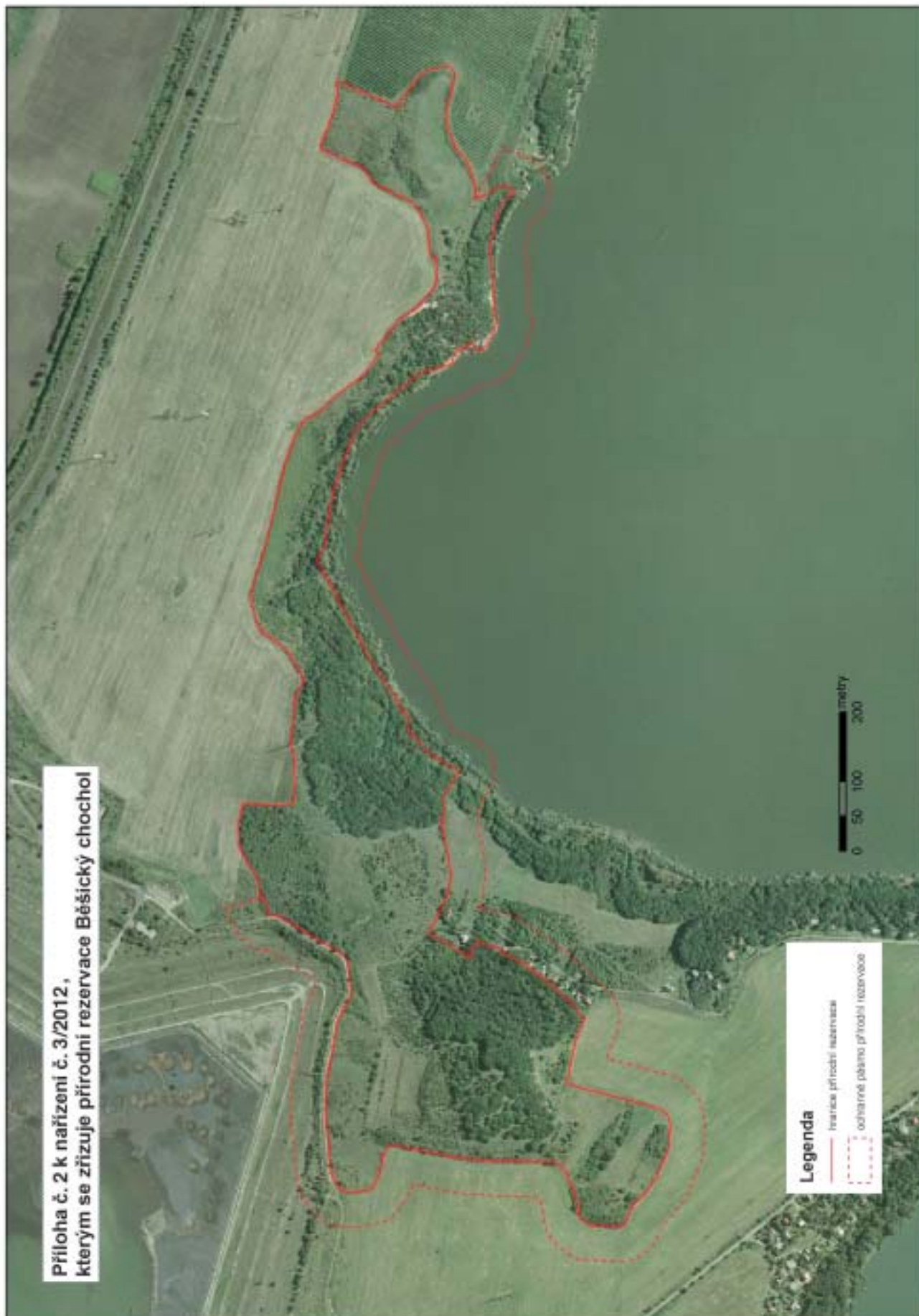
Čl. 5**Účinnost**

Toto nařízení nabývá účinnosti patnáctým dnem po vyhlášení ve Věstníku právních předpisů Ústeckého kraje.

Jana Vaňhová v. r.
hejtmanka

Ing. Pavel Kouda v. r.
náměstek hejtmanky





Příloha č. 2 k nařízení č. 3/2012,
kterým se zřizuje přírodní rezervace Běšický chochol

Legenda

- hranice přírodní rezervace
- - - ochranné pásmo přírodní rezervace

metry
0 50 100 200

4

NAŘÍZENÍ**Ústeckého kraje č. 4/2012**

ze dne 23. listopadu 2011,

o zřízení Přírodní památky Údlické doubí a stanovení jejich bližších ochranných podmínek

Rada Ústeckého kraje se usnesla vydat v souladu s ustanovením § 7 a § 59 odst. 1 písm. k) zákona č. 129/2000 Sb., o krajích (krajské zřízení), ve znění pozdějších předpisů, a podle ustanovení § 36 odst. 1, § 37 odst. 1 a § 77a odst. 2 zákona č. 114/1992 Sb., o ochraně přírody a krajiny, ve znění pozdějších předpisů, (dále jen „zákon o ochraně přírody a krajiny“) toto nařízení:

Čl. 1**Předmět úpravy**

(1) Vyhláší se Přírodní památka Údlické doubí (dále jen „přírodní památka“) a její ochranné pásmo.

(2) Předmětem ochrany je roháč obecný (*Lucanus cervus*) a jeho biotop.

Čl. 2**Vymezení přírodní památky a jejího ochranného pásma**

(1) Přírodní památka se rozkládá v Ústeckém kraji, na stavební parcele č. 492 a pozemkových parcelách č. 696 část, 697 část, 724 část, 798, 800, 801/1, 801/2, 804, 806/1 část, 806/2, 808, 809, 812, 829 část, 832/7, 867, 870/1 část, 879/1, 879/2, 899/1 část, 899/3, 905/1, 905/2, 1566/1 část, 1575 část, 1579 část, 1584/1 část a 1632 v katastrálním území Údlice.

(2) Ochranné pásmo se nachází na pozemkové parcele č. 696 část, 899/1 část, 917/1, 918/1, 920/1, 922/1, 923, 924, 925, 926, 927, 928, 932, 933, 934, 935, 937, 938, 939 a 1566/1 část, v katastrálním území Údlice.

(3) V příloze č. 1 a 2 k tomuto nařízení je katastrální mapa a ortofotomapa s vyznačením hranic přírodní památky.

(4) Mapové podklady, v nichž je podrobně zakresleno území přírodní památky a jejího ochranného pásma, jsou uloženy v ústředním seznamu ochrany přírody

u Agentury ochrany přírody a krajiny České republiky a u Krajského úřadu Ústeckého kraje.

Čl. 3**Stanovení bližších ochranných podmínek přírodní památky**

Jen se souhlasem příslušného orgánu ochrany přírody lze v přírodní památce:

- a) měnit druh pozemků, způsob jejich využití a provádět pozemkové úpravy,
- b) povolovat a umísťovat veškeré stavby a provádět terénní úpravy,
- c) zřizovat myslivecká zařízení včetně krmišť a slanisk pro zvěř,
- d) provádět hnojení (mimo bodovou aplikaci k sazenicím při zalesnění) a používat biocidy,
- e) umísťovat a provádět těžby mýtní a těžby nahodilé (mimo jehličnany), odstraňovat pařezy a odumírající a mrtvé dřevo z porostu. To se nevztahuje na těžby nahodilé v případech, kdy je zřejmé a bezprostředně ohrožen život nebo zdraví nebo kdy zřejmé a bezprostředně hrozí škoda značného rozsahu,
- f) provádět plošnou či pruhovou mechanizovanou nebo chemickou přípravu půdy při zalesnění na jednotlivých plochách větších než 0,3 x 0,3 m,
- g) rozšiřovat geograficky nepůvodní druhy rostlin a živočichů,
- h) zřizovat skládky, a to i přechodné, kromě skládek dříví, které budou zřízeny nejdříve v říjnu běžného roku a odstraněny nejpozději v březnu roku následujícího,
- i) odchyťovat živočichy, kromě výkonu práva myslivosti.

Čl. 4**Účinnost**

Toto nařízení nabývá účinnosti patnáctým dnem po vyhlášení ve Věstníku právních předpisů Ústeckého kraje.

Jana Vaňhová v. r.

hejtmanka

Ing. Pavel Kouda v. r.

náměstek hejtmanky

Příloha č. 1 k nařízení č. 4/2012, kterým se zřizuje přírodní památka Údlické doubí



Příloha č. 2 k nařízení č. 4/2012, kterým se zřizuje přírodní památka Údlické doubí



*1/VS/2012 Veřejnoprávní smlouva uzavřená mezi městem Kadaň a obcí Radonice
– výkon přenesené působnosti na úseku projednávání přestupků*

VEŘEJNOPRÁVNÍ SMLOUVA **o zabezpečení výkonu přenesené působnosti**

Smluvní strany:

1. Město Kadaň, sídlo městského úřadu: Mírové nám. 1, 432 01 Kadaň, zastoupené PaedDr. Jiřím Kulhánkem, starostou města (dále jen „město“), na straně jedné a

2. Obec Radonice sídlo obecního úřadu: čp.1 Radonice, zastoupená Věrou Vernerovou starostkou obce (dále jen „obec“), na straně druhé

uzavírají v souladu s ustanovením § 63 zákona č. 128/2000 Sb., o obcích (obecní zřízení), ve znění pozdějších změn a doplňků a na základě usnesení rady města Kadaň č.664 /2011 ze dne 22.9. 2011 a usnesení zastupitelstva obce Radonice č.116 /2011 ze dne 19.10. 2011 tuto veřejnoprávní smlouvu za podmínek dále stanovených

Čl. I.

Smluvní rozsah výkonu přenesené působnosti

1. Město bude vykonávat namísto obce pro její správní obvod přenesenou působnost v následujícím rozsahu:

- projednávání přestupků podle ustanovení § 53 odst.1) zákona č. 200/1990 Sb., o přestupcích, ve znění pozdějších změn a doplňků, včetně souvisejících úkonů (např. vymáhání nezaplacených pokut a uložených nákladů řízení).

Čl. II.

Doba trvání smlouvy

1. Tato smlouva se uzavírá na dobu určitou od jejího uzavření do 31.12.2013.
2. Tato smlouva je uzavřena dnem, kdy rozhodnutí Krajského úřadu Ústeckého kraje o udělení souhlasu s jejím uzavřením nabude právní moci.
Návrh na vydání rozhodnutí o udělení souhlasu s uzavřením této smlouvy podá po jejím podpisu smluvními stranami město.
3. Před uplynutím doby uvedené v odst.1. tohoto ustanovení lze platnost smlouvy ukončit ke dni, ke kterému bude obec schopna plnit úkoly v přenesené působnosti v rozsahu uvedeném v Čl.I. této smlouvy. Tím není dotčeno ustanovení Čl.IV. odst.3) této smlouvy.

Čl. III.

Úhrada nákladů

1. Za výkon činností uvedených v Čl.I. této smlouvy poskytne obec ze svého rozpočtu městu paušální příspěvek ve výši 1000,- Kč za každý řešený přestupek.
2. Úhradu příspěvku provede obec nejpozději do 31. ledna následujícího roku za předchozí období a to na základě výkazu o počtu řešených přestupků pro správní území obce předloženého městem.

3. Úhradu příspěvku provede obec formou bezhotovostního převodu na účet města č.ú. 19-1725-441/0100, vedeného u KB a.s., expozitura Kadaň.

Čl.IV.

Společná a závěrečná ustanovení

1. Město povede po celou dobu platnosti této smlouvy veškerou spisovou agendu související s činnostmi, které bude zabezpečovat dle Čl.I. této smlouvy.
2. Smluvní strany zveřejní tuto smlouvu bezodkladně po jejím uzavření dle Čl.II smlouvy na úředních deskách svých úřadů po dobu nejméně 15 dnů a zašlou ji Krajskému úřadu Ústeckého kraje ke zveřejnění ve Věstníku právních předpisů kraje.
3. Tuto smlouvu lze měnit jen písemnými dohodami smluvních stran s předchozím souhlasem Krajského úřadu Ústeckého kraje.
4. Spory vyplývající z této smlouvy rozhoduje Krajský úřad Ústeckého kraje.
5. Právní vztahy touto smlouvou výslovně neupravené se řídí zákonem o obcích a přiměřeně ustanoveními občanského zákoníku s výjimkou ustanovení o neplatnosti a odporovatelnosti právních úkonů, ustanovení o odstoupení od smlouvy a ustanovení o změně v osobě dlužníka nebo věřitele, nejde-li o právní nástupnictví, a ustanovení o započtení.
6. Tato smlouva se vyhotovuje ve třech vyhotoveních, z nichž jedno obdrží obec, jedno město a jedno Krajský úřad Ústeckého kraje spolu se žádostí o souhlas s jejím uzavřením.
7. Nedílnou součástí této smlouvy jsou usnesení orgánu obce a města o schválení jejího obsahu a pravomocné rozhodnutí Krajského úřadu Ústeckého kraje o udělení souhlasu k jejímu uzavření.

V Kadani dne 2. 11. 2011

Za město:

PaedDr. Jiří Kulhánek v. r.
starosta města Kadaň

V Kadani dne 2. 11. 2011

Za obec:

Věra Vernerová v. r.
starostka obce Radonice

Krajský úřad Ústeckého kraje

Velká Hradební 3118/48, 400 02 Ústí nad Labem
Odbor správních činností a krajský živnostenský úřad

Datum: 8.11.2011
JID: 206088 /2011/KÚÚK
Jednací číslo: 16673SČaKŽÚ/2011-3
Vyřizuje/linka: Magdalena Kloučková/314
E-mail: klouckova.m@kr-ustecky.cz

ROZHODNUTÍ

Krajský úřad Ústeckého kraje příslušný dle ustanovení § 63 odstavec 1 a § 66c odst. 1 zákona číslo 128/2000 Sb., o obcích, (obecní zřízení), ve znění pozdějších předpisů (dále jen „zákon o obcích“) a ustanovení § 67 odstavec 1 písmeno g) zákona 129/2000 Sb., o krajích (krajské zřízení), ve znění pozdějších předpisů, vydává souhlas k uzavření veřejnoprávní smlouvy k projednávání přestupků mezi Městem Kadaň, jako místně příslušným správním orgánem k výkonu přenesené působnosti a Obcí Radonice ze dne 2.11.2011.

ODŮVODNĚNÍ

Vzhledem k tomu, že bylo účastníkům v plném rozsahu vyhověno, rozhodnutí se dle ust. § 68 odst. 4 správního řádu neodůvodňuje.

POUČENÍ

Proti tomuto rozhodnutí lze podat ve lhůtě 15 dnů od jeho oznámení odvolání k Ministerstvu vnitra ČR podáním učiněným u Krajského úřadu Ústeckého kraje, odbor správních činností a krajský živnostenský úřad, Velká Hradební 3118/48, 400 02 Ústí nad Labem.

Ing. Jaroslav Švec v. r.
Vedoucí oddělení správních činností

Toto rozhodnutí nabylo právní moci dne 25. 11. 2011.

*2/VS/2012 Veřejnoprávní smlouva uzavřená mezi městem Lovosice a obcí Dlažkovice
výkon přenesené působnosti podle zákona o evidenci obyvatel*

Veřejnoprávní smlouva

uzavřená mezi městem Lovosice a obcí Dlažkovice

Dle ust. § 63 zákona č. 128/2000 Sb., o obcích, ve znění pozdějších předpisů a na základě usnesení rady města Lovosice č 379/2010 ze dne 20.7.2010 a usnesení zastupitelstva obce Dlažkovice č.22/2010 ze dne 14.7.2010 uzavírají tuto

veřejnoprávní smlouvu :

ČI.I.

Smluvní strany

Město Lovosice

sídlo: Školní 2, 410 30 Lovosice

IČ: 00263991

zastoupené: Janem Kulhánkem, starostou města

obec s rozšířenou působností

a

obec: Dlažkovice

sídlo: Dlažkovice č. 62

IČ 00263508

zastoupená : Stanislavem Doušou, starostou obce

příslušná do správního obvodu obce s rozšířenou působností Lovosice

ČI.II.

Smluvní rozsah výkonu přenesené působnosti a související ujednání

1. Orgány města Lovosice budou namísto obce Dlažkovice, v jejím správním obvodu vykonávat přenesenou působnost podle zákona č. 133/2000 Sb., o evidenci obyvatel a rodných čísel a o změně některých zákonů (zákon o evidenci obyvatel), ve znění pozdějších předpisů tak, že budou zapisovat údaje vedené v informačním systému evidence obyvatel v rozsahu § 3 odst. 3 písm. g) a h) týkající se evidence adres místa trvalého pobytu, adres pro doručování

pisemností, počátek trvalého pobytu, popřípadě datum zrušení údaje o místě trvalého pobytu nebo datum ukončení trvalého pobytu na území České republiky a §10b, kdy se na žádost obyvatele vedou údaje o adrese pro doručování písemností, její změny nebo zrušení, podle zákona o evidenci obyvatel.

2. Orgány obce Dlažkovice se zavazují údaje specifikované v Čl. II odst. 1 této smlouvy předávat orgánům města Lovosice vždy nejpozději následující pracovní den po jejich obdržení a orgány města Lovosice se zavazují tyto získané údaje zaevidovat do informačního systému evidence obyvatel nejpozději následující pracovní den po jejich obdržení.
3. Orgány obce Dlažkovice jsou povinny pravomocné rozhodnutí o zrušení údaje o místě trvalého pobytu občana (dle ust. §12 zákona o evidenci obyvatel) předat orgánům města Lovosice nejpozději následující pracovní den po nabytí právní moci rozhodnutí a orgány města Lovosice jsou povinny tento údaj zaevidovat do informačního systému evidence obyvatel nejpozději následující pracovní den po obdržení uvedeného rozhodnutí.

Čl.III.

Náhrada nákladů

1. K náhradě nákladů spojených s výkonem úkonů stanovených v čl. II. odst. 1 této smlouvy obec Dlažkovice ze svého rozpočtu poskytne městu Lovosice na jeho účet
č. 19-724-471/0100 odměnu ve výši 20,- Kč za každý jednotlivý úkon.
2. Odměna je splatná čtvrtletně bezhotovostním převodem do 15. dne měsíce následujícího po uplynulém čtvrtletí.
3. Podkladem pro výplatu odměny je písemné sdělení města Lovosice o počtu úkonů provedených v příslušném kalendářním čtvrtletí.

Čl. IV.

Doba trvání smlouvy

1. Tato smlouva se uzavírá na dobu neurčitou.
2. Tato smlouva je uzavřena dnem, kdy rozhodnutí Krajského úřadu Ústeckého kraje o udělení souhlasu s uzavřením této smlouvy nabude právní moci.
3. Smluvní strany mohou tuto smlouvu rozvázat dohodou nebo výpovědí.
4. Výpovědní lhůta činí 2 měsíce a počíná běžet od prvního dne měsíce následujícího po doručení výpovědi druhé smluvní straně.

Čl.V.**Společná a závěrečná ustanovení**

1. Město Lovosice vede po dobu platnosti této smlouvy spisovou agendu specifikovanou v čl. II. odst. 1 této smlouvy.
2. Smluvní strany zveřejní tuto smlouvu po jejím uzavření na úředních deskách svých obecních úřadů nejméně po dobu 15ti dnů.
3. Po dobu platnosti této smlouvy vyvěsí smluvní strany na úředních deskách svých obecních úřadů informaci o uzavření této smlouvy a o jejím předmětu.
4. Tato smlouva se vyhotovuje ve třech stejnopisech, přičemž jeden stejnopis obdrží obec Dlažkovice., jeden stejnopis obdrží město Lovosice a jeden stejnopis obdrží Krajský úřad Ústeckého kraje.
5. Smlouva může být měněna pouze písemnými dodatky smluvních stran po předchozím souhlasu Krajského úřadu Ústeckého kraje.
6. Přílohou této smlouvy je usnesení zastupitelstva obce Dlažkovice a usnesení rady Města Lovosice o souhlasu s uzavřením této smlouvy a pravomocné rozhodnutí Krajského úřadu Ústeckého kraje o udělení souhlasu k uzavření smlouvy.

V Lovosicích
dne 29. 7. 2010

Jan Kulháněk v. r.
starosta města Lovosice

Stanislav Douša v. r.
starosta obce Dlažkovice

Krajský úřad Ústeckého kraje

Velká Hradební 3118/48, 400 02 Ústí nad Labem
Odbor správních činností a krajský živnostenský úřad

Datum: 16.11.2011
JID: 211601/2011/KUUK
Číslo jednací: 16304/SČaKŽU/2011
Vyřizuje/linka: Bc. Zdenka Bartoňová/313
E-mail: bartonova.z@kr-ustecky.cz

ROZHODNUTÍ

Krajský úřad Ústeckého kraje příslušný dle ust. § 63 odstavec 1 a § 66c odst. 1 zákona č. 128/2000 Sb., o obcích (obecní zřízení), ve znění pozdějších předpisů a ust. § 67 odst. 1 písmeno g) zákona 129/2000 Sb., o krajích (krajské zřízení), ve znění pozdějších předpisů, vydává souhlas k uzavření veřejnoprávní smlouvy na úseku evidence obyvatel mezi Městem Lovosice jako místně příslušným správním orgánem k výkonu přenesené působnosti a Obcí Dlažkovice ze dne 29.7.2010.

ODŮVODNĚNÍ

Vzhledem k tomu, že bylo účastníkům v plném rozsahu vyhověno, rozhodnutí se dle ust. § 68 odst. 4 správního řádu neodůvodňuje.

POUČENÍ

Proti tomuto rozhodnutí lze podat ve lhůtě 15 dnů od jeho oznámení odvolání k Ministerstvu vnitra ČR podáním učiněným u Krajského úřadu Ústeckého kraje, odboru správních činností a krajského živnostenského úřadu, Velká Hradební 3118/48, 400 02 Ústí nad Labem.

Ing. Jaroslav Švec v. r.
Vedoucí oddělení správních činností

Toto rozhodnutí nabylo právní moci dne 2. 12. 2011.

*3/VS/2012 Veřejnoprávní smlouva uzavřená mezi městem Lovosice a obcí Chodovlice
výkon přenesené působnosti podle zákona o evidenci obyvatel*

Veřejnoprávní smlouva

uzavřená mezi městem Lovosice a obcí Chodovlice

Dle ust. § 63 zákona č. 128/2000 Sb., o obcích, ve znění pozdějších předpisů a na základě usnesení rady města Lovosice č 380/2010 ze dne 20.7.2010a usnesení zastupitelstva obce Chodovlice č. 4/19/2010 ze dne 23.6.2010 uzavírají tuto

veřejnoprávní smlouvu :

ČI.I.

Smluvní strany

Město Lovosice

sídlo: Školní 2, 410 30 Lovosice

IČ: 00263991

zastoupené: Janem Kulhánkem, starostou města

obec s rozšířenou působností

a

obec: Chodovlice

sídlo: Chodovlice 18

IČ

zastoupená : Zbyňkem Hnátem, starostou obce

příslušná do správního obvodu obce s rozšířenou působností Lovosice

ČI.II.

Smluvní rozsah výkonu přenesené působnosti a související ujednání

1. Orgány města Lovosice budou namísto obce Chodovlice, v jejím správním obvodu vykonávat přenesenou působnost podle zákona č. 133/2000 Sb., o evidenci obyvatel a rodných čísel a o změně některých zákonů (zákon o evidenci obyvatel), ve znění pozdějších předpisů tak, že budou zapisovat údaje vedené v informačním systému evidence obyvatel v rozsahu § 3 odst. 3 písm. g) a h) týkající se evidence adres místa trvalého pobytu, adres pro doručování

pisemností, počátek trvalého pobytu, popřípadě datum zrušení údaje o místě trvalého pobytu nebo datum ukončení trvalého pobytu na území České republiky a §10b, kdy se na žádost obyvatele vedou údaje o adrese pro doručování písemností, její změny nebo zrušení, podle zákona o evidenci obyvatel.

2. Orgány obce Chodovlice se zavazují údaje specifikované v Čl. II odst. 1 této smlouvy předávat orgánům města Lovosice vždy nejpozději následující pracovní den po jejich obdržení a orgány města Lovosice se zavazují tyto získané údaje zaevidovat do informačního systému evidence obyvatel nejpozději následující pracovní den po jejich obdržení.
3. Orgány obce Chodovlice jsou povinny pravomocné rozhodnutí o zrušení údaje o místě trvalého pobytu občana (dle ust. §12 zákona o evidenci obyvatel) předat orgánům města Lovosice nejpozději následující pracovní den po nabytí právní moci rozhodnutí a orgány města Lovosice jsou povinny tento údaj zaevidovat do informačního systému evidence obyvatel nejpozději následující pracovní den po obdržení uvedeného rozhodnutí.

Čl.III.

Náhrada nákladů

1. K náhradě nákladů spojených s výkonem úkonů stanovených v čl. II. odst. 1 této smlouvy obec Chodovlice ze svého rozpočtu poskytne městu Lovosice na jeho účet
č. 19-724-471/0100 odměnu ve výši 20,- Kč za každý jednotlivý úkon.
2. Odměna je splatná čtvrtletně bezhotovostním převodem do 15. dne měsíce následujícího po uplynulém čtvrtletí.
3. Podkladem pro výplatu odměny je písemné sdělení města Lovosice o počtu úkonů provedených v příslušném kalendářním čtvrtletí.

Čl. IV.

Doba trvání smlouvy

1. Tato smlouva se uzavírá na dobu neurčitou.
2. Tato smlouva je uzavřena dnem, kdy rozhodnutí Krajského úřadu Ústeckého kraje o udělení souhlasu s uzavřením této smlouvy nabude právní moci.
3. Smluvní strany mohou tuto smlouvu rozvázat dohodou nebo výpovědí.
4. Výpovědní lhůta činí 2 měsíce a počíná běžet od prvního dne měsíce následujícího po doručení výpovědi druhé smluvní straně.

Čl.V.**Společná a závěrečná ustanovení**

1. Město Lovosice vede po dobu platnosti této smlouvy spisovou agendu specifikovanou v čl. II. odst. 1 této smlouvy.
2. Smluvní strany zveřejní tuto smlouvu po jejím uzavření na úředních deskách svých obecních úřadů nejméně po dobu 15ti dnů.
3. Po dobu platnosti této smlouvy vyvěsí smluvní strany na úředních deskách svých obecních úřadů informaci o uzavření této smlouvy a o jejím předmětu.
4. Tato smlouva se vyhotovuje ve třech stejnopisech, přičemž jeden stejnopis obdrží obec Chodovlice., jeden stejnopis obdrží město Lovosice a jeden stejnopis obdrží Krajský úřad Ústeckého kraje.
5. Smlouva může být měněna pouze písemnými dodatky smluvních stran po předchozím souhlasu Krajského úřadu Ústeckého kraje.
6. Přílohou této smlouvy je usnesení zastupitelstva obce Chodovlice a usnesení rady Města Lovosice o souhlasu s uzavřením této smlouvy a pravomocné rozhodnutí Krajského úřadu Ústeckého kraje o udělení souhlasu k uzavření smlouvy.

V Lovosicích
dne 29. 7. 2010

Jan Kulháněk v. r.
starosta města Lovosice

Zbyňek Hnát v. r.
starosta obce Chodovlice

Krajský úřad Ústeckého kraje

**Velká Hradební 3118/48, 400 02 Ústí nad Labem
Odbor správních činností a krajský živnostenský úřad**

Datum: 7.10.2011
JID: 185476/2011/KUUK
Číslo jednací: 14952/SČaKŽU/2011
Vyřizuje/linka: Bc. Zdenka Bartoňová/313
E-mail: bartonova.z@kr-ustecky.cz

ROZHODNUTÍ

Krajský úřad Ústeckého kraje příslušný dle ust. § 63 odstavec 1 a § 66c odst. 1 zákona číslo 128/2000 Sb., o obcích (obecní zřízení), ve znění pozdějších předpisů a ust. § 67 odst. 1 písmeno g) zákona 129/2000 Sb., o krajích (krajské zřízení), ve znění pozdějších předpisů, vydává souhlas k uzavření veřejnoprávní smlouvy na úseku evidence obyvatel mezi Městem Lovosice jako místně příslušným správním orgánem k výkonu přenesené působnosti a Obcí Chodovlice ze dne 29.7.2010.

ODŮVODNĚNÍ

Vzhledem k tomu, že bylo účastníkům v plném rozsahu vyhověno, rozhodnutí se dle ust. § 68 odst. 4 správního řádu neodůvodňuje.

POUČENÍ

Proti tomuto rozhodnutí lze podat ve lhůtě 15 dnů od jeho oznámení odvolání k Ministerstvu vnitra ČR podáním učiněným u Krajského úřadu Ústeckého kraje, odboru správních činností a krajského živnostenského úřadu, Velká Hradební 3118/48, 400 02 Ústí nad Labem.

Ing. Jaroslav Švec v. r.
Vedoucí oddělení správních činností

Toto rozhodnutí nabylo právní moci dne 27. 10. 2011.

*4/VS/2012 Veřejnoprávní smlouva uzavřená mezi městem Žatec a obcí Tuchořice
výkon přenesené působnosti na úseku projednávání přestupků*

Veřejnoprávní smlouva č. 5/11 uzavřená mezi obcí Tuchořice a městem Žatec

Čl. I

Smluvní strany

1) Obec Tuchořice

zastoupená starostou Ladislavem Kubiskou
se sídlem Tuchořice 123, Ústecký kraj
IČ : 00265624
č.ú. 4124481/0100
příslušná do správního obvodu obce s rozšířenou působností Žatec

a

2) Město Žatec

zastoupené starostkou mgr. Zdeňkou Hamousovou
nám. Svobody 1, Žatec, Ústecký kraj
IČ : 265781
č.ú. 9005-422-481/0100
obec s rozšířenou působností

na základě ustanovení § 63 odst.1 zákona č.128/2000 Sb. o obcích, ve znění pozdějších předpisů a na základě usnesení Zastupitelstva obce Tuchořice č.8/2011 ze dne 21.2.2011 a Rady města Žatec č. 911/11 ze dne 17.10.2011 uzavírají toto **veřejnoprávní smlouvu** :

Čl. II

Smluvní rozsah výkonu přenesené působnosti

Podle § 63 odst.1 zákona č.128/2000 Sb. o obcích, ve znění pozdějších předpisů bude město Žatec vykonávat namísto obce Tuchořice v jejím správním obvodu přenesenou působnost na úseku přestupků v rozsahu, v jakém je k jejich projednávání příslušná obec Tuchořice dle ust. § 53 odst.1 a ust. § 55 zákona č.200/1990 Sb. o přestupcích, ve znění pozdějších předpisů.

Na základě této smlouvy budou Městský úřad Žatec a Komise pro projednávání přestupků města Žatec místně příslušnými správními orgány v řízení pro správní obvod obce Tuchořice ve věci projednávání přestupků.

Čl. III

Úhrada nákladů

Za výkon předmětu smlouvy v určeném rozsahu poskytne obec Tuchořice ze svého rozpočtu městu Žatec na jeho účet č. 9005-422-481/0100 úhradu nákladů spojených s výkonem přenesené působnosti ve výši 750,-- Kč za každé došlé oznámení přestupku. Finanční příspěvek je splatný jednou ročně bezhotovostním převodem na výše uvedený účet města Žatec nejpozději do 15 dnů poté, co obec Tuchořice obdrží od města Žatec sdělení o počtu došlých oznámení o přestupku za předcházející kalendářní rok. Po prvně je příspěvek

splatný v roce 2012 za oznámení o přestupcích došlých za obec Tuchořice Městu Žatec v roce 2011.

Pokuty uložené ve správním řízení o přestupcích jsou příjmem města Žatec.

Čl. IV

Doba trvání smlouvy

Tato smlouva se uzavírá na dobu neurčitou. Smlouva je uzavřena a nabývá účinnosti dnem, kdy rozhodnutí Krajského úřadu Ústeckého kraje o udělení souhlasu s uzavřením této smlouvy nabude právní moci.

Tuto smlouvu lze vypovědět s tříměsíční výpovědní lhůtou. Výpovědní lhůta počíná běžet prvním dnem kalendářního měsíce následujícího po dni doručení písemné výpovědi druhé smluvní straně. Smlouvu lze vypovědět kdykoliv i bez udání důvodu, vždy však písemnou formou.

Čl. V

Společná ustanovení

1. Smluvní strany zveřejní tuto veřejnoprávní smlouvu bezodkladně po jejím uzavření na úředních deskách svých úřadů nejméně po dobu 15 dnů a zašlou ji krajskému úřadu ke zveřejnění ve Věstníku právních předpisů kraje.
2. Po dobu platnosti této smlouvy vyvěsí smluvní strany na úředních deskách svých obecních úřadů informaci o uzavření této smlouvy a jejím předmětu.
3. Tato smlouva se vyhotovuje ve třech stejnopisech, přičemž jeden stejnopis obdrží obec Tuchořice, jeden stejnopis město Žatec a jeden stejnopis veřejnoprávní smlouvy s přílohou obdrží Krajský úřad Ústeckého kraje spolu se žádostí o souhlas s uzavřením veřejnoprávní smlouvy.
4. Přílohu této smlouvy tvoří usnesení Zastupitelstva obce Tuchořice č. 8/2011 ze dne 21.2.2011 a usnesení Rady města Žatec č. 911/11 ze dne 17.10.2011 o souhlasu s uzavřením této veřejnoprávní smlouvy a pravomocné rozhodnutí Krajského úřadu Ústeckého kraje o udělení souhlasu k uzavření smlouvy.

V Tuchořicích dne 24. 10. 2011

Ladislav Kubiska v. r.
starosta obce Tuchořice

V Žatci dne 19. 10. 2011

mgr. Zdeňka Hamousová v. r.
starostka Města Žatec

Krajský úřad Ústeckého kraje

Velká Hradební 3118/48, 400 02 Ústí nad Labem
Odbor správních činností a krajský živnostenský úřad

Datum: 26.10.2011
JID: 198084/2011/KUUK
Číslo jednací: 15981/SČaKŽÚ/2011-3
Vyřizuje/linka: Ing. Voláková/390
E-mail/linka: volakova.j@kr-ustecky.cz

ROZHODNUTÍ

Krajský úřad Ústeckého kraje vydává dle ustanovení § 63 odstavce 1 a § 66c odst. 1 zákona č. 128/2000 Sb., o obcích (obecní zřízení), ve znění pozdějších předpisů a ustanovení § 67 odstavce 1 písm. g) zákona č. 129/2000 Sb., o krajích (krajské zřízení), ve znění pozdějších předpisů souhlas k uzavření veřejnoprávní smlouvy k projednávání přestupků mezi Městem Žatec jako místně příslušným správním orgánem k výkonu přenesené působnosti a Obcí Tuchořice.

ODŮVODNĚNÍ

Od odůvodnění se ve smyslu § 68 odst. 4 zákona č. 500/2004 Sb., správního řádu, ve znění pozdějších předpisů upouští.

POUČENÍ

Proti tomuto rozhodnutí lze podat ve lhůtě 15 dnů od jeho oznámení odvolání k Ministerstvu vnitra ČR podáním učiněným u Krajského úřadu Ústeckého kraje, odboru správních činností a krajský živnostenský úřad.

Ing. Jaroslav Švec v. r.
Vedoucí oddělení správních činností

Toto rozhodnutí nabylo právní moci dne 19. 11. 2011.

VĚSTNÍK PRÁVNÍCH PŘEDPISŮ ÚSTECKÉHO KRAJE**Vydává Ústecký kraj**

Redakce: Krajský úřad Ústeckého kraje, Velká Hradební 3118/48, 400 02 Ústí nad Labem
tel.: 475 657 111, fax: 475 200 245

Výrobu a distribuci zajišťuje: Wolters Kluwer ČR, a. s., U Nákladového nádraží 6, 130 00 Praha 3

Roční předplatné: představuje částku za dodávku úplného ročníku a je od předplatitelů vybíráno ve formě záloh. Výše záloh bude vždy písemně oznámena. Roční vyúčtování bude provedeno na základě skutečně vydaných částek. Záloha na rok 2012 činí 1 600 Kč (bez DPH); 1 824 Kč včetně 14% DPH.

Vychází dle potřeb Ústeckého kraje.

Administrace, distribuce, reklamace a informace na telefonních číslech: 246 040 442, fax: 246 040 401

V písemném styku vždy uvádějte IČ (právnícké osoby), číslo odběratele (fyzické osoby).

Písemné objednávky předplatného, změny adres a počtu odebíraných výtisků zasílejte laskavě na adresu:

Wolters Kluwer ČR, a. s., U Nákladového nádraží 6, Praha 3, 130 00, tel.: 246 040 442, fax: 246 040 401