

Hodnocení prevence rizikového chování na středních školách z pohledu studentů: Souhrn nejen pro pedagogické pracovníky

Benjamin Petruželka^{1,3}, Miroslav Barták², Jaroslav Vacek^{1,3}, Roman Gabrhelík^{1,3}

1) Klinika adiktologie, 1. lékařská fakulta Univerzity Karlovy a Všeobecné fakultní nemocnice v Praze

2) Katedra sociální práce FSE UJEP v Ústí nad Labem

3) Scan, z. s., Třebotov

1) Department of Addictology, First Faculty of Medicine, Charles University, and General University Hospital in Prague, Czech Republic

2) Department of Social Work, FSE UJEP in Ústí nad Labem, Czech Republic

3) Scan, z. s., Třebotov, Czech Republic

Koresp. autor

PhDr. Miroslav Barták, Ph.D. (korespondující autor)

Katedra sociální práce FSE UJEP v Ústí nad Labem

Moskevská 54

400 96 Ústí nad Labem

miroslav.bartak@ujep.cz

Abstrakt

Klíčová slova

Abstract

Key words

Úvod

Prevalenční údaje z České republiky poukazují na naléhavou potřebu účinných preventivních intervencí zaměřených na alkohol, tabák a další návykové látky adolescentů, kteří jsou studenty středních škol.

V České republice je míra užívání návykových látek u dětí i dospělých ve srovnání s celoevropským průměrem i ve srovnání s ostatními vyspělými státy světa vysoká. A to i přesto, že ve srovnání s rokem 2011 došlo u 16letých k výraznému poklesu míry kouření cigaret, užívání alkoholu a nelegálních návykových látek. Dále, že první zkušenosti s alkoholem, tabákem a konopnými drogami a dalšími návykovými látkami se posouvají do vyššího věku. Srovnávají se také rozdíly mezi chlapci a dívkami díky tomu, že chlapci užívají v porovnání s předchozím obdobím méně.

Z údajů Národního monitorovacího střediska vyplývá (NMS, 2017, 2016), že mezi 16letými v roce 2015:

- 66 % kdykoli v životě kouřilo cigarety, téměř 30 % kouřilo v posledních 30 dnech, přibližně 13 % denně kouří tabákové výrobky.
- 96 % mělo v životě alkohol, v posledním měsíci užilo alkohol přibližně 78 %, přibližně 12 % pravidelně konzumuje nadměrné dávky alkoholu,
- 32 % má zkušenost s užitím konopných látek, téměř 24 % užilo konopné látky v posledním roce. Průměrný věk první zkušenosti s konopnými drogami byl 14,5 let,

Zkušenosti s užitím dalších návykových látek jsou u českých 16letých srovnatelné s průměrem evropských zemí:

- téměř 4 % LSD a halucinogeny (a více než 3 % halucinogenní houby),
- téměř 3 % mělo extázi,
- 1,4 % pervitin,
- 1,4 % kokain,
- méně než 1 % ostatní nelegální drogy.

Rizikovým chováním rozumíme takové vzorce chování, v jejichž důsledku dochází k prokazatelnému nárůstu zdravotních, sociálních, výchovných a dalších rizik pro jedince i pro společnost (Miovský et al., 2015). Preventivní aktivit mezi středoškoláky tvoří významnou část spektra preventivní práce s cílovými skupinami. Máme však velmi málo informací, jak preventivní aktivity vnímají samotní studenti středních škol.

Cíle článku jsou: 1) představit hodnocení preventivních aktivit studenty středních škol v Ústeckém kraji a 2) zahájit diskusi s preventivními pracovníky na téma zpětných vazeb od studentů středních škol, co si studenti myslí o preventivních aktivitách, se kterými se setkali během svého středoškolského studia.

Metody

Dotazníkové šetření na středních školách v Ústeckém kraji byla realizována jako součást projektu Sociálně patologické jevy u studentů středních škol v Ústeckém kraji ÚK 17/SML0980/SOPD/OKH, vedený UJEP v Ústí nad Labem, Fakulta sociálně ekonomická.

Výzkumu se zúčastnilo celkem 1063 studentů z 17 středních škol, jejich zřizovatelem je Ústecký kraj. Do statistické analýzy bylo zahrnuto 1047 validních dotazníků.

Zastoupení respondentů podle pohlaví není v tabulce zobrazeno, protože se nepodařilo získat tyto informace o základním souboru, nicméně ve výzkumném souboru je rovnoměrné zastoupení mužů (514) a žen (531)¹. Relativní zastoupení, a tedy reprezentativitu ukazuje sloupec *poměr podílů k základnímu souboru*, přičemž zelenými odstíny jsou podbarvena čísla skupin studentů zastoupených ve větším podílu, než je v celém souboru studentů v Ústeckém

¹ Součet mužů a neodpovídá celkové velikosti výzkumného souboru, protože dva respondenti neuvedli své pohlaví.

kraji, a naopak červenými odstíny čísla skupin studentů zastoupených menším podílem. Více zastoupeny jsou zejména čtvrté ročníky, gymnázia a okresy Litoměřice a Teplice, spíše méně zastoupeny jsou třetí ročníky, učiliště a okresy Děčín a Most. Menší zastoupení určitých skupin ale neznamena, že výzkum má nižší externí validitu, tj. že celý výzkumný soubor není reprezentativní a že z výsledků nelze dělat zobecňující závěry – absolutní počet respondentů i v nejméně zastoupené skupině překračuje minimální doporučený počet 30 respondentů a celková velikost výzkumného souboru je přes tisíc respondentů. Pro další statistické zpracování je každému dotazníku přiřazena relativní váha na základě zastoupení vzhledem k základnímu souboru podle ročníku, typu školy a okresu; právě to umožňuje zajištění zobecnitelnosti.

Data jsou zpracována za využití popisné statistiky (MS Excel).

Studie proběhla v souladu s platnými etickými standardy.

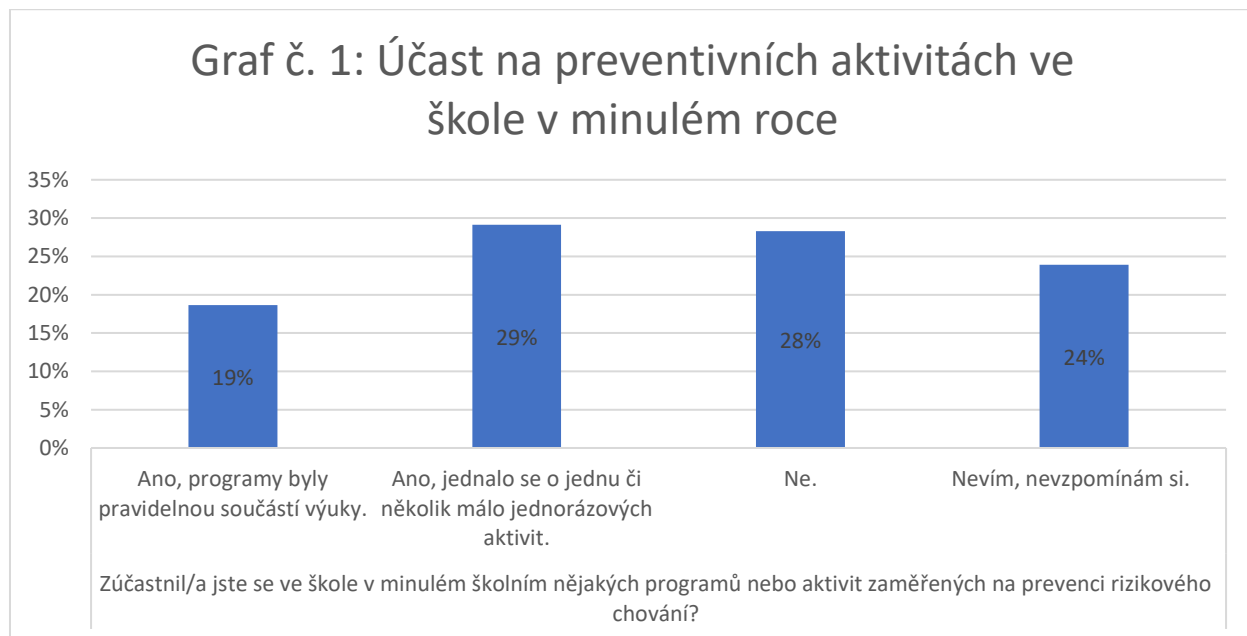
Tabulka 1: výzkumný soubor – absolutní a relativní počet respondentů vzhledem k základnímu souboru

		výzkumný soubor			základní soubor	
		absolutně	relativně	poměr podílů k základnímu souboru	relativně	absolutně
ročník	první	357	34%	107%	32%	9332
	druhý	196	19%	68%	28%	8119
	třetí	147	14%	57%	25%	7233
	čtvrtý	347	33%	208%	16%	4682
typ školy	SOU	134	13%	46%	28%	8094
	SOŠ	470	45%	85%	53%	15556
	gymnázium	443	42%	217%	19%	5716
okres	Děčín	39	4%	22%	17%	5053
	Chomutov	112	11%	75%	14%	4183
	Litoměřice	304	29%	201%	14%	4247
	Louny	100	10%	134%	7%	2099
	Most	56	5%	31%	17%	5088
	Teplice	196	19%	165%	11%	3334
	Ústí nad Labem	240	23%	126%	18%	5362
celkem		1047	100%	100%	100%	29366

Výsledky

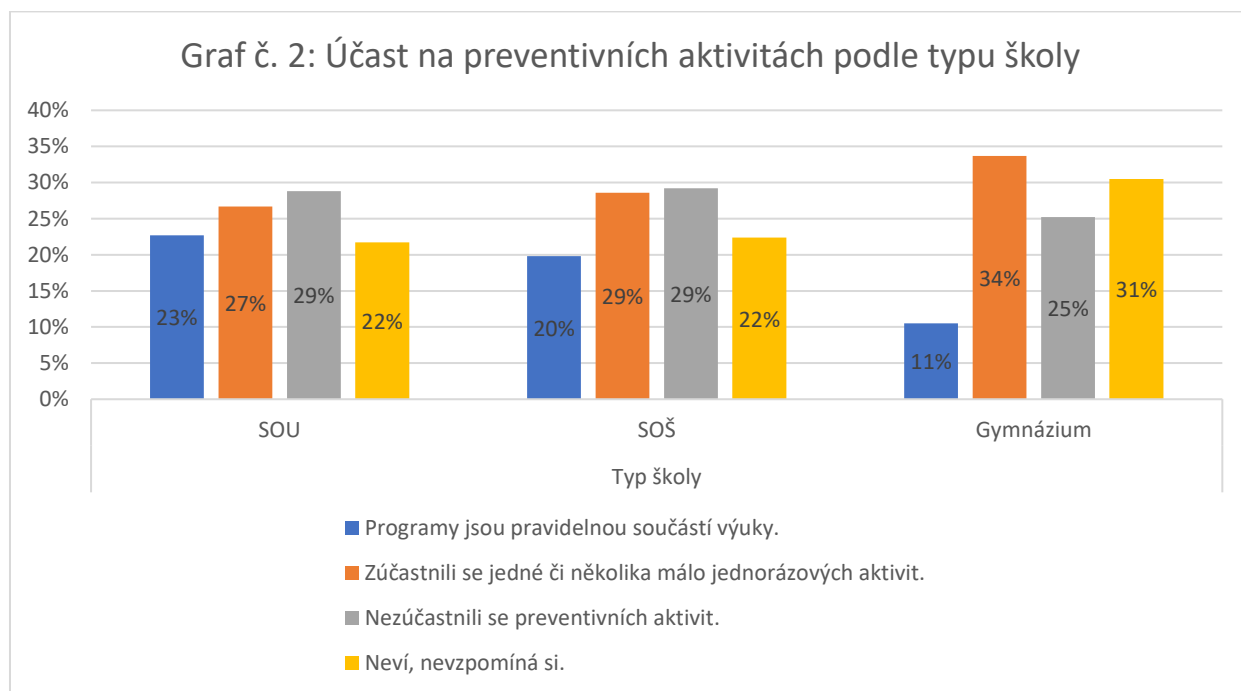
Základní charakteristiky účasti na preventivních aktivitách

Ze základních charakteristik byly sledovány účast na preventivních aktivitách, účast na preventivních aktivitách podle typu školy, účast na preventivních aktivitách podle ročníku studia.

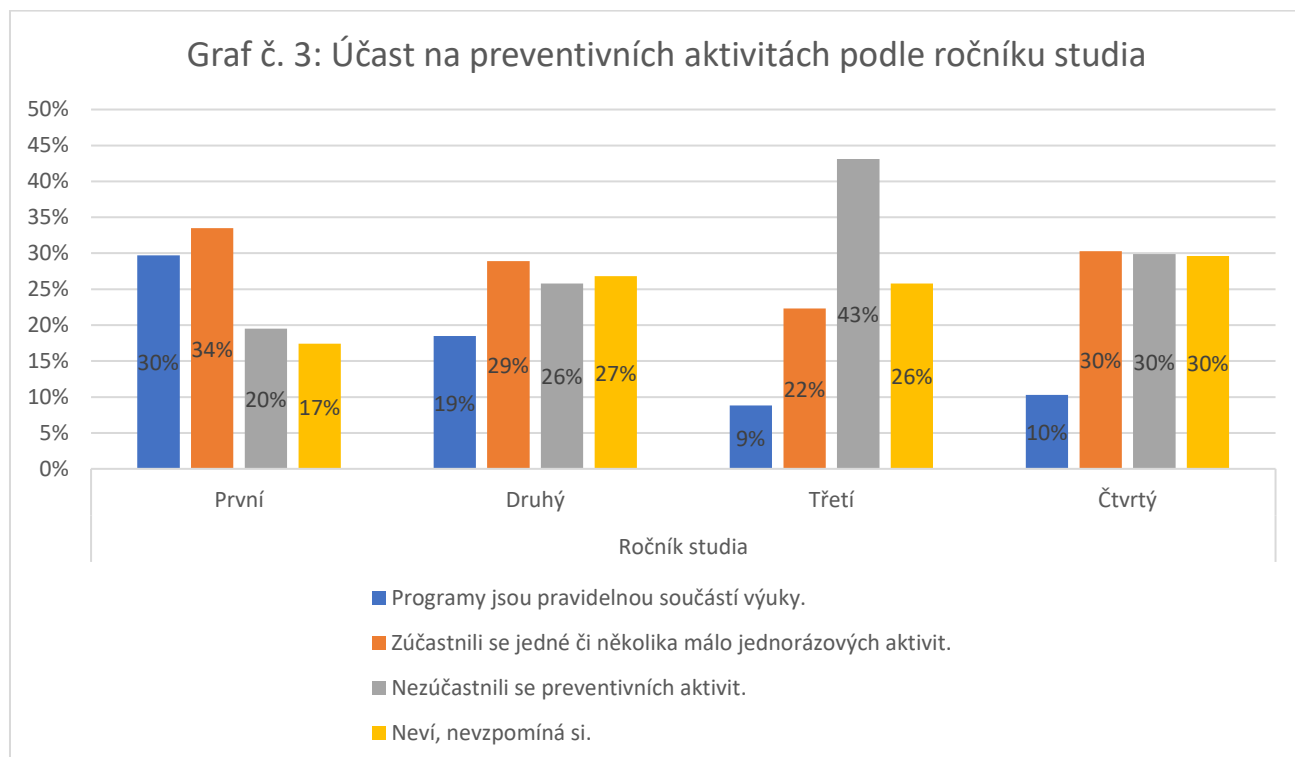


Preventivních aktivit se v minulém školním roce podle vlastních slov zúčastnilo 48 % studentů. Podle 19 % z nich byly programy pravidelnou součástí výuky a podle 29 % studentů

byly preventivní aktivity pouze jednorázové. Zajímavá jsou zjištění, že 28 % studentů se podle vlastních slov takové aktivity nezúčastnilo a 24 % studentů si na ní nevzpomíná.



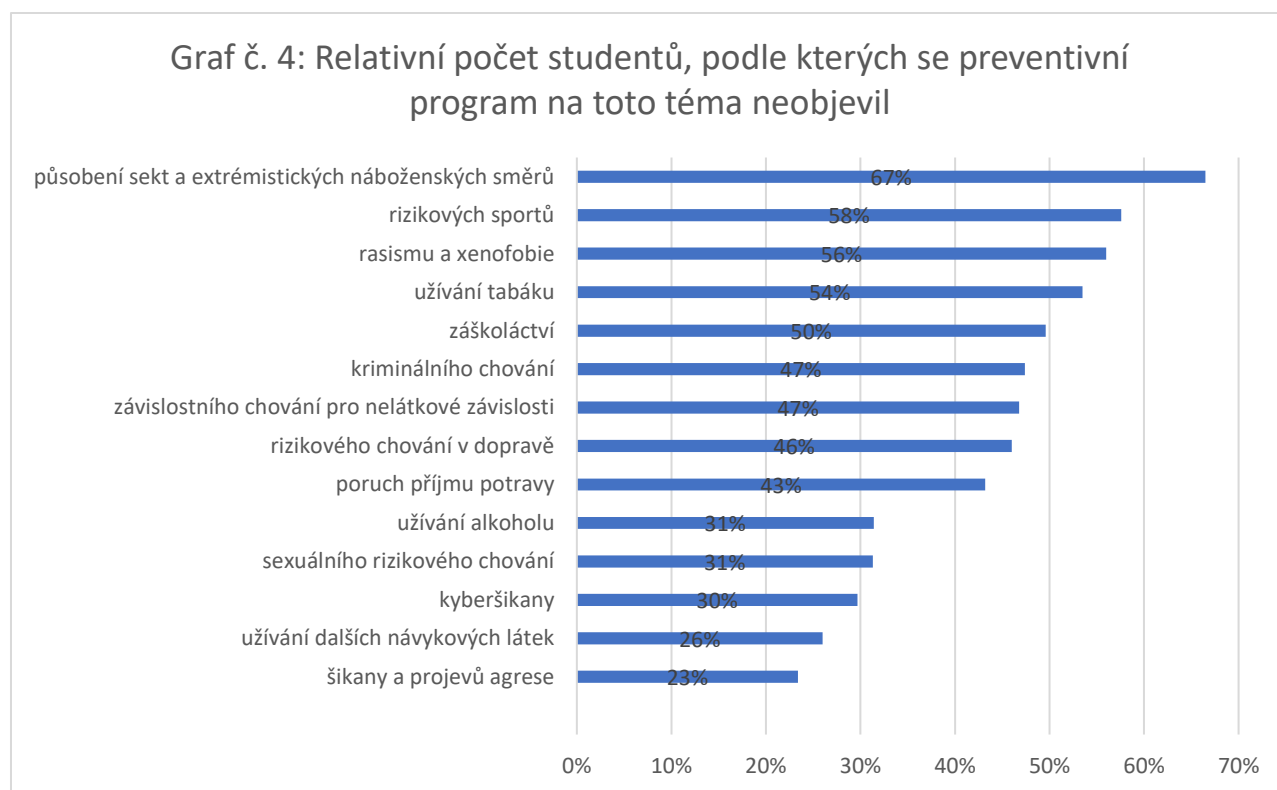
Celková účast na preventivních aktivitách na všech typech je škol relativně podobná. Pouze na gymnáziích studenti uvádí, že programy nejsou pravidelnou součástí výuky. Na všech typech škol je zhruba polovina těch, kteří se aktivit nezúčastnili nebo si to nepamatují a neví.



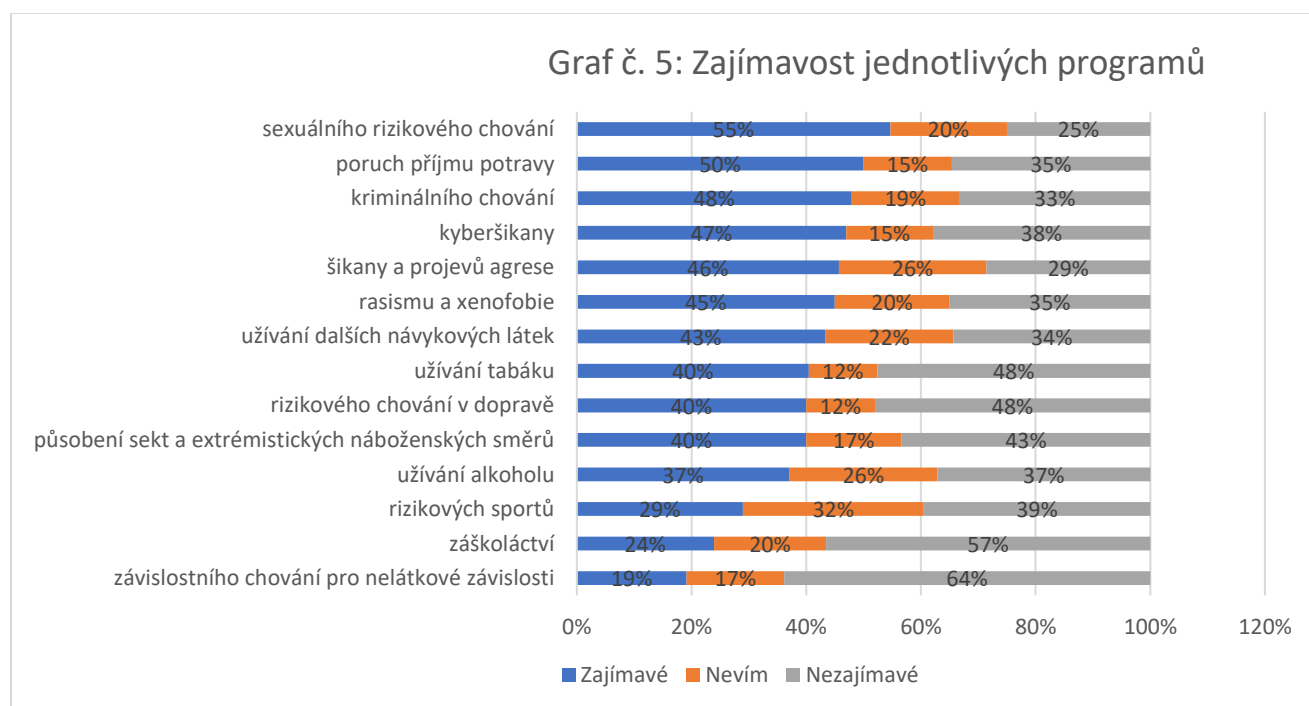
Studenti se účastní prevence nejvíce v nejnižších ročnících.

Hodnocení prevence samotnými studenty

Uvedli jsme, že někteří studenti měli problémy s jasnou identifikací toho, co považují za prevenci rizikového chování. Pro další analýzu byly tyto studenti vyřazeni. Analýza byla zaměřena pouze na validní odpovědi.

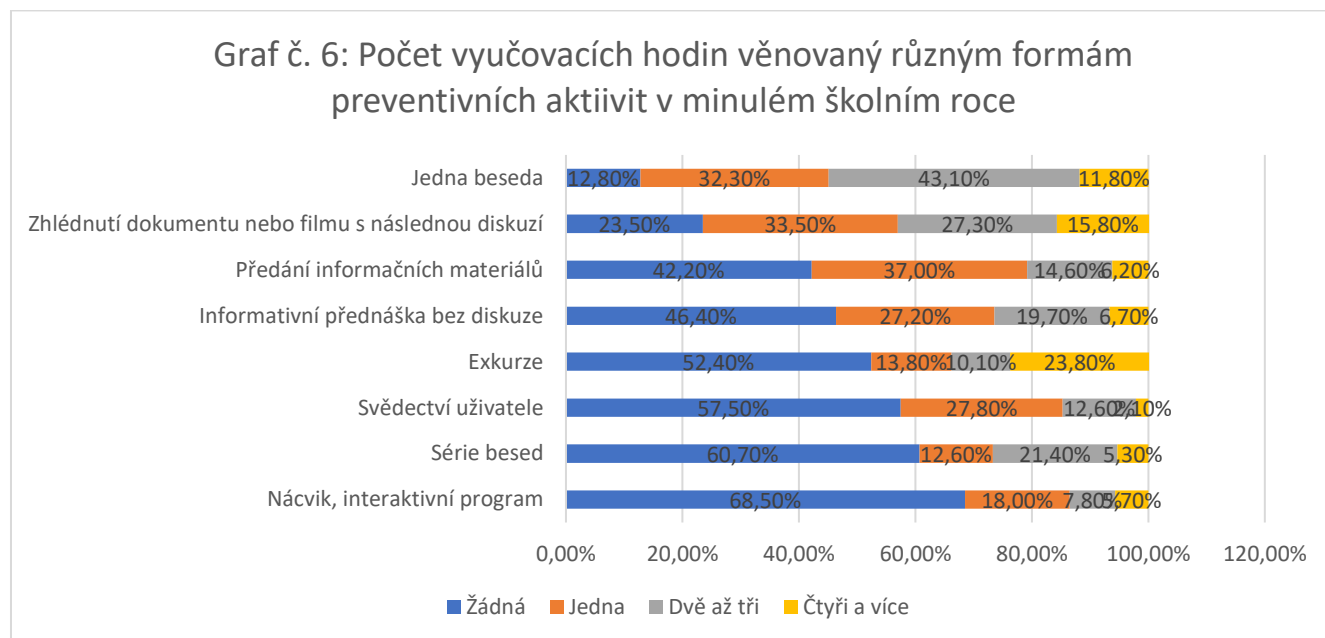


Nejvíce se objevovaly programy prevence šikany a užívání dalších návykových látek. Vzhledem k prevalenci kouření tabáku a nelátkových závislostí, které byly zjištěny v rámci šetření, se studenti podle vlastních slov zúčastnili programů na jejich prevenci relativně málo.

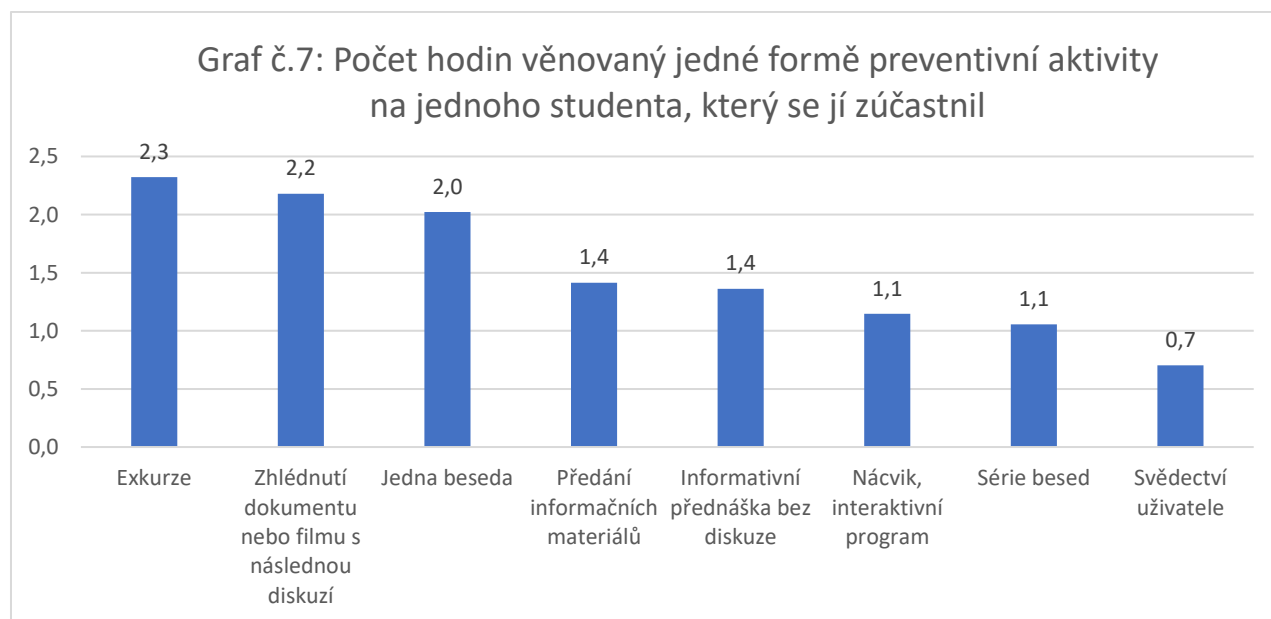


Jako nejzajímavější z proběhlých programů hodnotí studenti prevenci sexuálně rizikového chování. Prevence sexuálně rizikového chování souvisí s užíváním alkoholu a dalších návykových látek. Zda je tato souvislost součástí prevence nebo zájmu studentů nebylo zjišťováno.

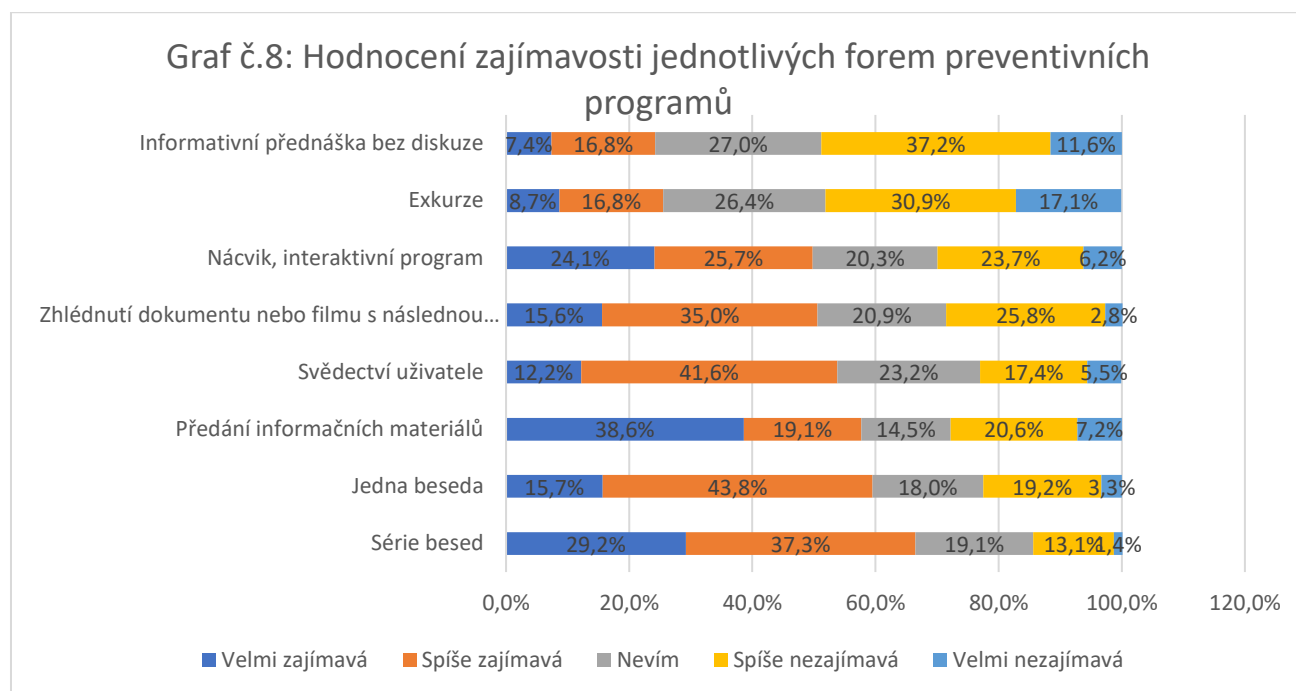
Studenti také hodnotili účast na různých formách prevence.



Podle studentů byla nejčastější formou programu jedna beseda. Na druhém místě bylo zhlédnutí dokumentu. Předání informačních materiálů a informativní přednáška bez diskuse byly na třetím a čtvrtém místě.



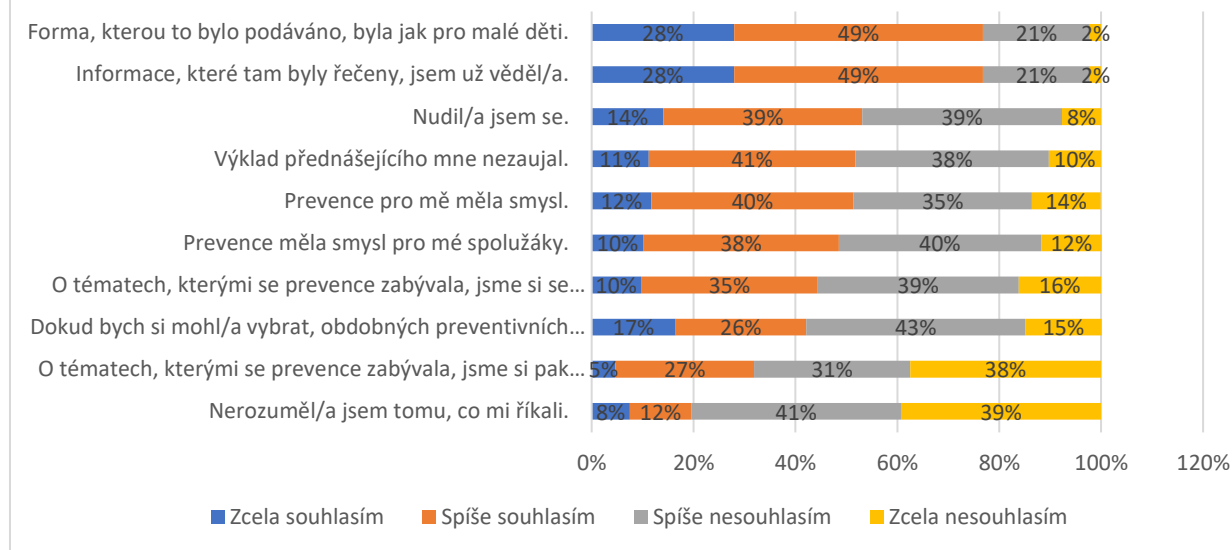
Při přepočtu údajů na počet hodin věnovaných jedné formě preventivní aktivity na jednoho studenta bylo zjištěno, že nejvíce času zabírají exkurze. Na druhém a třetím místě se pak umístilo zhlédnutí dokumentu a jedna beseda.



Studenti ze svého pohledu také hodnotili zajímavost jednotlivých forem preventivních programů. Studenti hodnotí sérii besed jako nejzajímavější, zatímco exkurze a informativní přednášky bez diskuze hodnotí jako nezajímavé.

Studenti nehodnotí dobře neinteraktivní formy prevence (informativní přednáška bez diskuze) mimo předání informačních materiálů. Série besed, které jsou studenty hodnoceny jako nejzajímavější, jsou na pomyslném předposledním místě v počtu věnovaného času. Obzvláště patrný je rozdíl mezi časem a zajímavostí exkurzí. Podobně je tomu tak v případě zhlédnutí dokumentu, které je věnováno hodně času, ale pro studenty není nejzajímavější.

Graf č.9: Míra souhlasu s jednotlivými výroky hodnotícími prevenci, se kterou se studenti setkali v minulém roce



Značná část studentů rozuměla tomu, co je jim sdělováno. Více než polovina studentů se už nechce podobných akcí zúčastnit, přičemž míra nových informací a forma prevence je hodnocena méně pozitivně.

Diskuze a závěry

Zajímavá jsou zjištění, že 28 % studentů se podle vlastních slov takové aktivity nezúčastnilo a 24 % studentů si na ní nevzpomíná. Preventivních aktivit by se v minulém školním roce podle vlastních slov zúčastnilo 48 % studentů. To poukazuje na to, že přibližně polovina studentů nejspíše má problémy s tím, jak prevenci rozlišovat a chápat.

Nejvíce se prevence rizikového chování účastnili studenti v nižších ročnících na sledovaných školách. Podle provedeného šetření prevalence problémových jevů narůstá ve vyšších ročnících, a proto by bylo vhodné ji směřovat i do těchto ročníků. A to i přesto, že výsledky ovlivňuje to, že ve čtvrtých ročnících už jsou pouze studenti gymnázií a středních odborných škol.

Podávané informace jsou dle studentů pro ně srozumitelné, ale nejsou pro ně nové. Formy prevence nejsou hodnoceny pozitivně. Exkurzím je věnováno hodně času, i když pro studenty nejsou zajímavé. Série besed, které jsou studenty hodnoceny jako nejzajímavější, jsou na pomyslném předposledním místě v počtu věnovaného času.

Hodnocení prevence samotnými studenty má své limity. Studenti nemusí dobře chápat princip a koncepty primární prevence. Dále si také nemusí dobře primární aktivity vybavovat. Ve výsledku je tedy nutno brát tyto omezení v potaz. Nicméně se domníváme, že studenti prostřednictvím odpovědí v našem dotazníku dávají zajímavou zpětnou vazbu.

Cílem článku je poukázat na potřebu získávání zpětných vazeb od cílových skupin v oblasti prevence rizikového chování. Lze předpokládat, že podobných výsledků by bylo pravděpodobně dosaženo i na jiných školách a v jiných krajích.

Z rozhovorů s pracovníky zúčastněných škol vyplývá, které byly mj. také součástí projektu, že si problémy pedagogové velmi dobře uvědomují a jsou nastaveni pozitivně k hledání řešení. Školy by uvítaly širší nabídku akreditovaných preventivních programů, které by pro ně a pro studenty byly inovativní a/nebo zajímavé a zároveň cenově dostupné.

Vzhledem ke zjištěné prevalenci užívání návykových látek a nelátkových závislostí lze doporučit další rozvoj aktivit v oblasti primární prevence užívání alkoholu a tabáku a v neposlední řadě také nelátkových závislostí se zaměřením na moderní informační technologie.

Dedikace:

Studie vznikla v rámci projektu Sociálně patologické jevy u studentů středních škol v Ústeckém kraji ÚK 17/SML0980/SOPD/OKH, podpořil ji Ústecký kraj.

Literatura:

Miovský, M., Skácelová, L., Zapletalová, J., Novák, P., Barták, M., Bártík, P. et al. (2015). Prevence rizikového chování ve školství (2nd ed.). Praha: Klinika adiktologie 1. LF UK a VFN v Praze v Nakladatelství Lidové noviny.

Gabrhelík, R. (2016). Prevence užívání návykových látek jako vědní disciplína a její aplikace v praxi [Prevention of Substance Use as a Scientific Discipline and its Application in Practice]. Praha: Klinika adiktologie, 1. LF UK v Praze a Nakladatelství Lidové noviny.

NMS (2017)

NMS (2016)