

Domov důchodců Teplice, příspěvková organizace

**Výroční zpráva o činnosti a hospodaření  
za rok 2008**

# Obsah

- I. Sídlo organizace
- II. Vznik a postavení organizace
- III. Zaměření a činnost organizace
- IV. Stavebně technické uspořádání, služby, outsourcing
- V. Základní údaje o klientech
- VI. Organizační struktura a zaměstnanci
- VII. Základní personální údaje a vzdělávání zaměstnanců
- VIII. Hospodaření organizace
- IX. Finanční plán na rok 2009
- X. Vedení organizace, kontakty

## Přílohy:

1. **Základní údaje o klientech**
  - přehled o počtech klientů
  - složení klientů dle krajů
  - věkové složení klientů
  - zdravotní stav klientů
  - přiznání příspěvku na péči
  - způsob ubytování klientů
2. **Základní personální údaje**
  - členění zaměstnanců podle věku a pohlaví
  - členění zaměstnanců podle vzdělání a pohlaví
  - složení zaměstnanců dle profesí
  - stav zaměstnanců a průměrná mzda
3. **Hospodaření organizace**
  - přehled nákladů, výnosů, hospodářský výsledek a náklady na jedno lůžko
  - přehled provedených oprav a údržby, zdroje financování
  - přehled veřejných zakázek
  - finanční fondy, sponzorské dary
4. **Finanční plán na rok 2009**

## I. Sídlo organizace

Název: Domov důchodců Teplice, příspěvková organizace  
Sídlo: Teplice, U Nových lázní 8, PSČ 415 01  
IČ: 63787814  
DIČ: -

## II. Vznik a postavení organizace

Organizace byla zřízena na základě rozhodnutí OÚ Teplice č. 40/95 ze dne 4.10.1995 ke dni 1.1.1996, dodatkem č. 1 byla rozšířena o dům s pečovatelskou službou. Dodatkem č. 2 ke zřizovací listině vydaným usnesením Rady Ústeckého kraje č. 180/49/2002 ze dne 4.12.2002 přešly k 1.1.2003 zřizovatelské funkce na Ústecký kraj.

Právní forma organizace je příspěvková organizace.

Organizace je samostatnou účetní jednotkou s vlastními účty, hospodaří s majetkem a finančními prostředky přidělenými zřizovatelem, dále s dary a příspěvky od právnických a fyzických osob a s prostředky svých fondů.

Organizace vystupuje v právních vztazích svým jménem a nese odpovědnost z nich vyplývající. Při plnění svých úkolů se řídí obecně závaznými právními předpisy a pokyny zřizovatele.

## III. Zaměření a činnost organizace

1. stručný přehled hlavních činností organizace
2. obory
3. specializace
4. poskytované služby
5. další aktivity organizace

Organizace se při plnění svých úkolů řídí obecně závaznými právními předpisy, směnicemi, platnou zřizovací listinou a dalšími pokyny zřizovatele.

Posláním našeho zařízení je poskytovat sociální pobytové služby osobám, které mají sníženou soběstačnost zejména z důvodu věku, jejichž situace vyžaduje pomoc jiné fyzické osoby. Poskytované služby směřovat k tomu, aby uživatelé mohli využívat své možnosti k naplňování svých individuálních potřeb. Vytvářet podmínky pro uplatnění samostatnosti v rozhodování uživatelů o způsobu života a udržení kontaktu s jejich blízkými lidmi i životem mimo naše zařízení, úctu k důstojnosti uživatelů a individualitě jejich osobnosti.

Organizace poskytuje starým občanům, kteří pro trvalé změny zdravotního stavu potřebují soustavnou péči, včetně zajištění zdravotní péče, rehabilitace, kulturní a rekreační péče.

Organizace poskytuje náročnou ošetrovatelskou péči občanům, kteří jsou upoutáni na lůžko, nebo vyžadují jinou náročnou ošetrovatelskou péči.

Ústavní péče se poskytuje formou celoročního a přechodného pobytu.

Organizace uživatelům pronajímá a poskytuje služby spojené s bydlením v objektu domu s pečovatelskou službou.

Organizace vytváří s přihlédnutím ke schopnostem uživatelů příležitosti k dobrovolné a zájmové činnosti.

Umožňuje exkurze a odborné praxe studentům.

Zpracovává podklady pro rozhodnutí o úhradě za pobyt v zařízení a zodpovídá za včasnost a správnost předložených podkladů.

Organizace zajišťuje průběžné vzdělávání a adaptaci principů standardů kvality poskytovaných služeb.

Cílem našeho zařízení je zájemcům o sociální služby i nadále umožnit plnohodnotný život, na který byli zvyklí před nástupem do zařízení, rozvíjet jejich schopnosti, umožnit jim zapojovat se do veřejného života, respektovat jejich práva a důstojnost.

Cílovou skupinou uživatelů jsou senioři ve věku 65 let a výše, kteří mají sníženou soběstačnost a jejichž situace vyžaduje pravidelnou pomoc jiné fyzické osoby, dosáhli starobního důchodu či jiného důchodu či dlouhodobého příjmu a pro trvalé změny zdravotního stavu potřebují služby zařízení. Neposkytujeme služby osobám s psychiatrickou diagnózou, která je spojena s halucinacemi, fobiemi, agresivními projevy, ztrátami orientace v prostoru a čase.

Principy poskytovaných služeb spočívají v co největší nabídce poskytovaných služeb, které nikdy nejsou vnucovány a vždy vedou k respektu individuality osobností seniorů.

Zaměřujeme se na zdokonalení péče o uživatele s poruchami hybnosti a částečně až plně imobilní. Pro tento záměr nalézáme oporu v sousedství lázní zaměřených na tuto problematiku a jeho kvalifikovaného personálu. Naše zařízení je rovněž personálně i přístrojově dobře vybavené pracoviště rehabilitace a ergoterapie. Pro rehabilitaci jsou dobře použitelné esteticky působivé zahrady, které zároveň skýtají nejen prostor pro rehabilitaci, ale i zajišťují intimitu pro plně imobilní ležící uživatele.

Vedle kvalitní rehabilitační a zdravotní ošetrovatelské péče (kupř. nemáme uživatele s proleženinami) poskytujeme v rámci platné legislativy a kompetencí daných zřizovací listinou i nadstandardní služby. Důraz klademe na rozsah onkologické prevence, podněcování a vytváření podmínek pro aktivní životní styl uživatelů a zdravou skladbu potravy včetně nabídky různých diet.

Dbáme na ochranu práv a důstojnosti uživatelů a dodržujeme Listinu základních práv a svobod (zákon č. 2/1993 Sb.). Uživatel má právo na ochranu osobní svobody, soukromí, osobních údajů, před jakýmkoliv formami zneužívání, nucenými pracemi, diskriminací, právo na vzdělání a rozhodování o řešení vlastní sociální situace.

Nabízíme zabavení v zájmových činnostech, zejména se jedná o výtvarné a pěvecké aktivity, výlety a kulturní akce, služby pedikérky a kadeřnice. Zvýrazňujeme respekt zaměstnanců k individuálním zájmům uživatelů a podporujeme je (kupř. mykologie).

#### **IV. Stavebně technické uspořádání, služby, outsourcing**

Komplex budov DD Teplice, U Nových lázní č. 6 a č. 8 pochází z konce 19. století. Třípodlažní budovy jsou nepodsklepené, zděné, s převažující tloušťkou obvodových a nosných zdí 600 a 700 mm. Na budovu č. 8 navazuje přízemní přístavba kuchyně a další hospodářská a bytovací část tvořící dvorní trakt.

DD Teplice je dislokován v nejatraktivnější lázeňské lokalitě města Teplice. Objekt byl architektonicky projektován jako činžovní domy, mnoho dílčích stavebních úprav v průběhu historie objektu napomohlo zvládat nové funkce domova důchodců.

Výhodou jsou rozsáhlé a částečně bezbariérové zahrady, zcela ohrazené plnou zdí. Tyto zahrady skýtají možnost pobytu v otevřeném prostoru i ležícím uživatelům.

Hlavní vchod domova důchodců vede přímo do přilehlých lázeňských parků. Sousedé se chovají k našim uživatelům přátelsky. Často nás navštěvují školky i studenti.

Opravy cest na zahradě rozšířily bezbariérovou část zahrad. Bezbariérovost zahrad zajistí příjemné prostředí pro návštěvy našich uživatelů, zejména jejich dětí a zvýší frekvenci jejich návštěv.

Na pokojích jsou počty uživatelů od 2 do 4 osob, nemáme kvalitní nabídku pro manželské dvojice a pokoje (s výjimkou pěti pokojů půdní vestavby z r. 2001) nemají vlastní sociální zařízení, mají pouze hygienické kouty s umyvadly bez WC. Na větších pokojích je záměrem přebudovat hygienické kouty na vlastní sociální zařízení pokojů.

Objekt DD je zateplen asi z 20%. Většina objektu má dobře těsnící a izolující okna a vstupní dveře. Energetický audit navrhuje zateplení obvodových stěn kontaktním systémem zateplení s tepelně izolační vrstvou polystyrénu o tloušťce 100 mm. Zateplit nelze průčelní stěny do ulice U Nových lázní z důvodu ochrany Ústavu památkové péče.

Kotelna DD je v dobrém stavu, je automatizovaná a plynová.

Energetická účinnost kotlů je v souladu s vyhláškou. Tepelný výkon kotlů je dostačující pro pokrytí tepelných ztrát objektů, přípravu TUV a potřebné výkonové rezervy. Rozvody nevykazují závažnější nedostatky na objektu DD U Nových lázní, poruchové jsou rozvody v DPS v Českobratrské ulici.

Prádelna je celkově v dobrém stavu. Používáme kvalitní techniku a prací prostředky.

Kuchyně odpovídá hygienickým požadavkům, je v provedení nerez. V posledních letech probíhá modernizace výbavy kuchyně.

Střechy jsou sedlové a volné konce valbové, prkenné pobití krovu je pokryto vláknocementovými šablonami a z části alukrytovými šablonami. Ploché části střech jsou průběžně udržovány nátěry.

Plynová kotelna je napojena na středotlakou plynovou síť zemního plynu. Systém vytápění objektu je teplovodní s nuceným oběhem topné vody. Otopná tělesa jsou vybavena termoregulačními ventily.

V kotelně jsou instalovány 2 teplovodní kotle, instalovaný výkon kotelny je 2 x 275 kW. Provoz kotelny je automatizován.

Rozvody vody nebudou vyžadovat rekonstrukci, potřebné jsou pouze běžné provozní úpravy (kupř. v rámci vytváření evropských standardů: oprava sprch apod.). Ve špatném stavu jsou však odpady vody, dochází k ucpávání a průsakům, s následným šířením pachů.

Dodavatelsky jsou zajišťovány revize, ekonomické služby, PO + BOZP.

Na r. 2009 je plánována vestavba sociálních zařízení na většinu pokojů. Opravou bývalých skladových prostorů a přestěhování personálu byly vytvořeny další 4 velmi kvalitní pokoje a tím dochází ke snížení počtu uživatelů na vícelůžkových pokojích.

## V. Základní údaje o klientech

Kapacita zařízení je 84 lůžek. Obloženost k 31.12.2008 byla 81 uživatelů na celoroční pobyt. Během roku 2008 bylo přijato 47 uživatelů (17 muži a 30 žen). 39 uživatelům byl ukončen pobyt (z toho byl 1 uživatelka přijata na přechodný pobyt a dvě uživatelky odešly na vlastní žádost zpět k rodině).

Převážná část uživatelů je z Ústeckého kraje (77), dále pak Moravskoslezského kraje (2) a hlavního města Prahy (2). Průměrný věk uživatelů našeho zařízení se pohybuje kolem 83,7. V našem zařízení je 1 uživatel nezpůsobilý k právním úkonům.

Zdravotní stav odpovídá věkovému složení uživatelů našeho zařízení. Z celkového počtu 81 uživatelů je 44 mobilních uživatelů (16 mužů a 28 žen), částečně mobilních 24 uživatelů (2 muži a 19 žen) – ti se pohybují s dopomocí druhé osoby nebo protetických pomůcek. Počet imobilních uživatelů je 16 (5 mužů a 11 žen) a stále stoupá. 1 uživatelka je s diagnózou Alzheimerovy choroby (imobilní), u níž byla choroba diagnostikována během pobytu v našem zařízení, 2 uživatelky s psychiatrickou diagnózou a 1 uživatel alkoholik.

56 našich uživatelů mělo k 31.12.2008 přiznán příspěvek na péči I., II., III. a IV. stupně.

Příspěvek na péči I. stupně 23 uživatelů (6 mužů a 17 žen).

Příspěvek na péči II. stupně 19 uživatelů (3 muži a 16 žen).

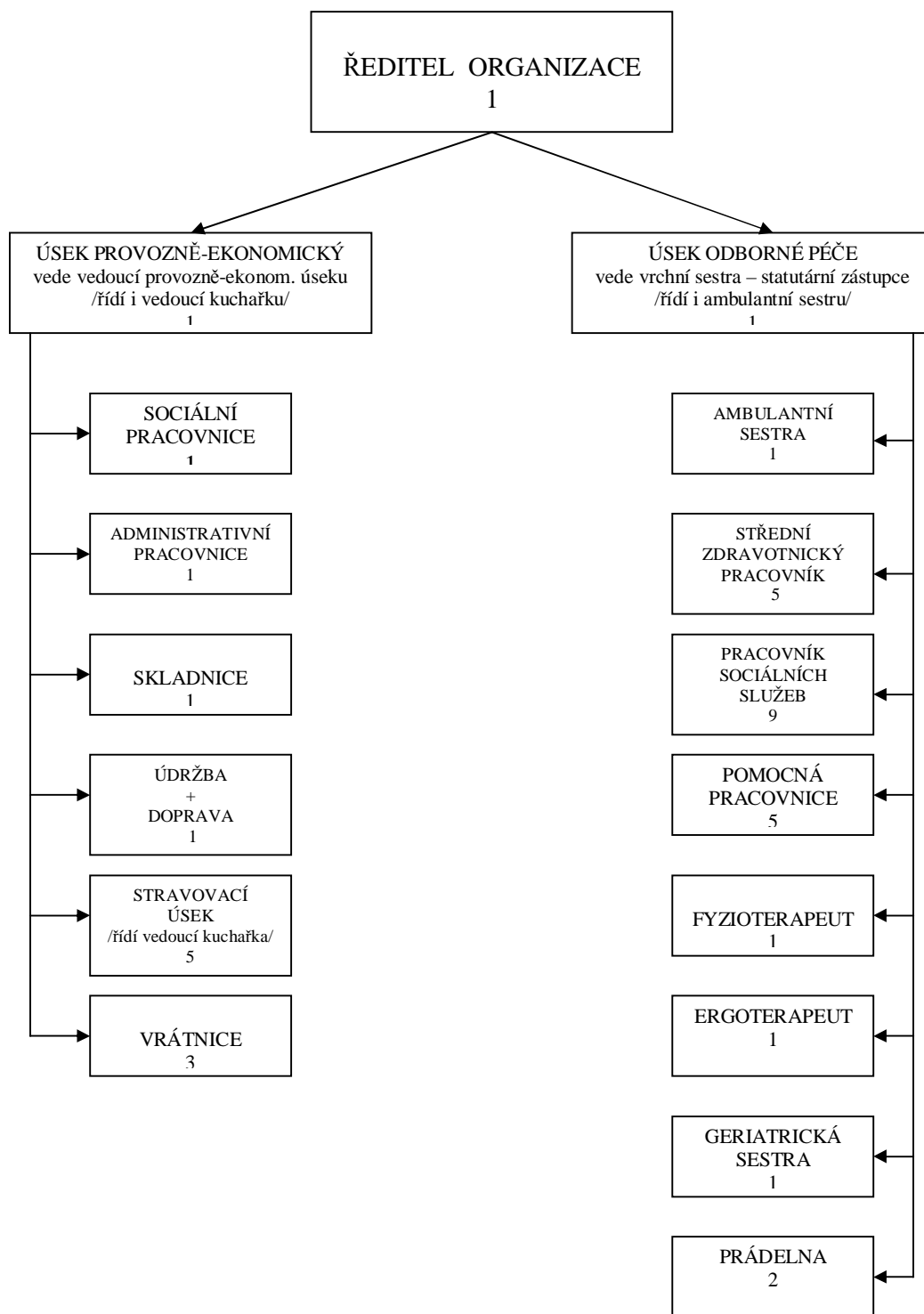
Příspěvek na péči III. stupně 3 uživatelé (2 muži a 1 žena).

Příspěvek na péči IV. stupně 11 uživatelů (2 muži a 9 žen).

Uživatelé jsou ubytováni na 3 jednolůžkových, 15 dvoulůžkových, 13 třílůžkových a 3 čtyřlůžkových pokojích.

## VI. Organizační struktura

### Schéma řízení DD Teplice



Úsek provozně-ekonomický může být dočasně v přímém řízení ředitele.  
Každá služba je zajištěna vždy 1 SZP a vždy minimálně 1 PSS.

## VII. Základní personální údaje a vzdělávání zaměstnanců

Dosažené vzdělání všech zaměstnanců odpovídá předepsanému vzdělání v jednotlivých oborech.

Ředitel organizace:	vysokoškolské vzdělání
THP:	středoškolské vzdělání ukončené maturitou
SZP:	středoškolské vzdělání ukončené maturitou
PSS:	střední odborné vzdělání nebo akreditovaný kurz
Stravovací provoz:	střední odborné vzdělání – vyučen
Prádelna:	střední odborné vzdělání – vyučen
Údržba:	střední odborné vzdělání – vyučen
Úklid:	střední odborné vzdělání – vyučen

Zařazení zaměstnanců dle katalogu prací.

Další vzdělávání zaměstnanců dle individuálního plánu vzdělávání.

## VIII. Hospodaření organizace

Za rok 2008 vykazuje naše organizace kladný výsledek hospodaření ve výši 52 tis. Kč.

K udržení vyrovnaného hospodaření přispělo naplnění plánovaných příjmů. Naplnění plánovaných příjmů bylo zajištěno zvýšením počtu pracovníků v přímé péči a následným zvýšením počtu uživatelů až k hranici přípustné kapacity 84 míst. Přijímání uživatelé v průběhu roku 2008 byli náročnější na objem kvalifikované péče než přijímání uživatelé v předchozích letech. Zároveň docházelo v průběhu roku k přiznávání vyšších stupňů závislosti a tudíž i příspěvku na péči u nově nastupujících uživatelů. Byly rovněž přehodnocovány a zvyšovány příspěvky na péči i u uživatelů dlouhodobých.

Stále máme značný počet nízkopříjmových uživatelů, kterým doplácíme doplatek na kapesné. Velmi nízké jsou příjmy od zdravotních pojišťoven. I přesto jsme celkové příjmy oproti roku 2007 výrazně zvýšili.

Příznivé klimatické podmínky r. 2008 znamenaly i nižší výdaje za energie navzdory vzestupu jejich cen. Tohoto klimatického jevu si je organizace vědoma i v souvislosti s nutností mít rezervy pro budoucí léta pro případ chladného počasí a vyšší energetické náročnosti.

Na schodiště v I. podlaží budovy č. 8 byla instalována nová výtahová plošina, která umožňuje vyšší komfort pro uživatele našich služeb, zejména pak rychlý transport záchranou službou.

Z běžných provozních prostředků byly provedeny opravy (opravy omítek, malování, opravy podlah, výměna oken) v místnostech, které dříve sloužily jako skladové prostory, šatny zaměstnanců a dílna. Tím se vytvořily předpoklady pro přestěhování administrativních pracovníků do těchto prostor. Nejvyšší prostory domova (dřívější kanceláře) byly využity pro snížení kapacity na vícelůžkových pokojích. DD Teplice byl věnován výtěžek z plesu Ústeckého kraje, který byl použit na týdenní rekreaci a jednodenní výlety uživatelů.

Celkově lze konstatovat, že v r. 2008 byly vytvořeny předpoklady pro využívání plné kapacity našeho zařízení s tím, že uživatelům je zajištěna kvalitní péče a nedojde k růstu počtu lůžek na jednotlivých pokojích DD.



## IX. Finanční plán na rok 2009

Finanční plán na r. 2009 byl sestaven na základě předpokládané skutečnosti k 31.12.2008. Při tvorbě jsme vycházeli ze skutečnosti ke dni 30.6.2008.

Finanční plán je sestavený jako vyrovnaný. Navýšení finančního plánu oproti r. 2008 vychází především ze zvýšení cen energií. Finanční plán zabezpečuje v nezbytné míře cestovní náklady v souvislosti se zvyšováním odbornosti zaměstnanců a rizikem zvyšování cen pohonných hmot.

Plán mzdových prostředků na r. 2009 byl vyčíslen v souladu s nař. vlády k usměrňování platů č. 447/2000 Sb..

Plánujeme přiděl do FKSP ve výši 169 tis. Kč a odvod za povinný podíl osob zdravotně postižených ve výši 61 tis. Kč.

Na úhrady ošetřovného nízkopříjmových uživatelů a s tím související výplata minimálního kapesného je očekávána v objemu 600 tis. Kč. Na pojištění majetku bude vydáno 33 tis. Kč, na zákonné úrazové pojištění 36 tis. Kč a na bankovní poplatky 35 tis. Kč.

Odpisy ve výši 259 tis. Kč jsou vyčísleny dle odpisových plánů organizace. V plánované částce odpisů je kalkulováno s nákupem Vacumetu – přístroj pro dekontaminaci, pachovou neutralizaci a objemovou redukci použitých jednorázových plen, jeho pořízením se výrazně sníží náklady na pořízení klinik boxů a odvoz kontaminovaného odpadu. Pořizovací cena cca 390 tis. Kč (roční přepokládaný odpis 49 tis. Kč). Plánovaná pořizovací cena bude kryta z investičního fondu naší příspěvkové organizace, nežádáme o příspěvek zřizovatele.

Tržby za poskytnuté služby uživatelům za předpokladu naplnění stavu na 84 uživatelů jsou očekávány ve výši 10.900 tis. Kč, na stravném od zaměstnanců 100 tis. Kč, příspěvky na stravné z FKSP 40 tis. Kč, úhrady za poskytnuté služby uživatelům hrazené VZP ČR 36 tis. Kč.

Naše organizace podala žádost zřizovateli na krytí odpisů v částce 243 tis. Kč. Dotaci MPSV žádáme ve výši 8.143 tis. Kč, nižší částka dotace od MPSV bude znamenat ohrožení hospodaření naší organizace, věříme však v nalezení řešení při jednáních o výšce dotace a eventuelních alternativních zdrojích chybějící částky.

Větší investiční akcí (zakázka malého rozsahu pod 2 mil. Kč) bude vestavba sociálních zařízení (WC + sprcha) na pokojích v budově č. 8.

Na opravy a údržbu v rámci hlavní činnosti plánujeme čerpání 1.134 tis. Kč. Částka obsahuje revize elektro, výtahů, kotelny, hasicích přístrojů a komínů. Počítáme s vyššími náklady na opravy starších myček, praček a sušičky. Dokončíme hygienikem vyžadovanou výměnu oken kuchyně. Plánujeme opravu 3 vrat (vjezd do dvora, průjezd) a opravu podlah půdních prostor. V případě, že nám rozpočtová situace toto umožní, dokončíme opravy komunikace dvora a vyměníme dveře a zárubně v I. podlaží objektu č. 8.

Organizace průběžně zvyšovala obrat z doplňkové činnosti, tento obrat však pro rok 2009 nebudeme zvyšovat, neboť bychom se stali plátcí DPH a tím by nerentabilně stoupla režie doplňkové činnosti.

## X. Vedení organizace, kontakty

Ředitel:	Mgr. Žák Jan
Zástupce ředitele/vrchní sestra:	Rychtaříková Marcela
Lékař:	MUDr. Bartoš Jaroslav
Vedoucí stravovacího úseku:	Vavříčková Marta
Ekonomka:	Jantošová Jana
poštovní adresa:	Teplice, U Nových lázní 8, PSČ 415 01
e-mail:	<a href="mailto:ddnl@volny.cz">ddnl@volny.cz</a>
webové stránky:	<a href="http://www.domovduchodcuteplice.cz">www.domovduchodcuteplice.cz</a>
Telefon:	417 539 913
Fax:	417 579 844

## Základní údaje o klientech

Přehled o počtech klientů k 31.12.2008

	Počet celkem	Muži	Ženy
Kapacita zařízení k 31.12.08	84	-	-
Počet klientů (obložnost)k 1.1.2008	73	16	57
Přijato v r. 2008	47	17	30
Ukončen pobyt v r. 2008	39	10	29
Přemístěno do jiného zařízení v r. 2008	0	0	0
Počet klientů (obložnost) k 31.12.2008	81	23	58
Z toho pobyt celoroční	81	23	58

Složení klientů dle krajů k 31.12.2008

	Počet celkem	Muži	Ženy
Ústecký kraj	77	23	54
Liberecký kraj	0	0	0
Plzeňský kraj	0	0	0
Jihočeský kraj	0	0	0
Jihomoravský kraj	0	0	0
Karlovarský kraj	0	0	0
Kraj Vysočina	0	0	0
Pardubický kraj	0	0	0
Královehradecký kraj	0	0	0
Středočeský kraj	0	0	0
Olomoucký kraj	0	0	0
Moravskoslezský kraj	2	0	2
Hlavní město Praha	2	0	2
Slovenská republika	0	0	0
země EU	0	0	0

Věkové složení klientů

	2006			2007			2008		
	Celkem	Muži	Ženy	Celkem	Muži	Ženy	Celkem	Muži	Ženy
do 1 roku	0	0	0	0	0	0	0	0	0
1 - 7 let	0	0	0	0	0	0	0	0	0
7 - 10 let	0	0	0	0	0	0	0	0	0
11 - 15 let	0	0	0	0	0	0	0	0	0
16 - 18 let	0	0	0	0	0	0	0	0	0
19 - 26 let	0	0	0	0	0	0	0	0	0
27 - 64 let	36	3	3	3	1	2	3	1	2
65 - 80 let	67	16	51	28	10	28	30	13	17
nad 80 let	0	0	0	42	10	32	48	10	38
Průměrný věk	82	79,1	83	82,4	80,3	83,0	82,6	79,9	83,7
Nezpůsobilí k právním úkonům	1	0	1	1	0	1	1	0	1

Zdravotní stav klientů

	2006			2007			2008		
	Celkem	Muži	Ženy	Celkem	Muži	Ženy	Celkem	Muži	Ženy
mobilní	55	15	40	43	12	31	44	16	28
částečně mobilní	10	1	9	16	0	16	21	2	19
imobilní	8	3	5	14	4	10	16	5	11

Přiznání příspěvku na péči k 31.12.2008

	Počet klientů	Muži	Ženy
stupeň I.	23	6	17
stupeň II.	19	3	16
stupeň III.	3	2	1
stupeň IV.	11	2	9

Způsob ubytování klientů k 31.12.2008

	1	2	3	4	5	6	7 a více
Počet lůžek							
Počet pokojů	3	15	13	3	0	0	0

## Základní personální údaje

Členění zaměstnanců podle věku a pohlaví – stav k 31.12.2008

Věk	Muži	Ženy	Celkem	%
do 20 let	-	-	-	-
21 - 30 let	1	2	3	7,5
31 - 40 let	1	9	10	25
41 - 50 let	0	11	11	27,5
51 - 60 let	2	13	15	37,5
61 let a více	1	0	1	2,5
celkem	5	35	40	100
%	12,5	87,5	100	x

Členění zaměstnanců podle vzdělání a pohlaví – stav k 31.12.2008

Vzdělání dosažené	muži	ženy	celkem	%
základní	1	0	1	2,5
vyučen	3	14	17	42,5
střední odborné	0	5	5	12,5
úplné střední	0	2	2	5
úplné střední odborné	0	13	13	32,5
vyšší odborné	0	1	1	2,5
vysokoškolské	1	0	1	2,5
celkem	5	35	40	100

Složení zaměstnanců dle profesí k 31.12. 2008

Složení zaměstnanců	2006	2007	2008
THP	3	3	2
SZP	10	11	11
PSP	7	6	9
Vychovatelé	0	0	0
Sociální pracovníci	1	1	1
Stravovací provoz	6	5	5
Prádelna	2	2	2
Udržba	1	1	1
Uklid	6	7	5
Składnice	1	1	1
Vrátný	3	3	3

Stav zaměstnanců a průměrná mzda

	2006	2007	2008
Průměrný přepočtený evidenční stav zaměst.	39,6	40	41
Průměrná mzda na 1 zaměst. v Kč	14549	16972	18199
Mzdové náklady v tis.Kč	9281	10910	11734

## Hospodaření organizace

Přehled nákladů ( v tis.Kč )

č.ú. vybrané položky	2006		2007		2008	
	Hlavní činnost	Doplňková činnost	Hlavní činnost	Doplňková činnost	Hlavní činnost	Doplňková činnost
501 Materiál	3732	336	3652	376	2868	516
502 Energie	1530	33	1532	36	1779	90
511 Opravy a udržování	1525	24	1124	26	736	15
512 Cestovné	6	0	8	0	5	0
513 Náklady na reprezentaci	1	0	2	0	2	0
518 Služby	1084	13	1135	14	1357	17
521 Mzdové náklady	6741	134	7932	147	8539	161
524-528 Zákonné a soc.poj.	2356	51	2997	54	2977	56
Příděly do FKSP	137	3	157	6	171	3
Ostatní náklady	283	6	575	6	738	2
551 Odpisy	253	22	208	24	211	4
<b>Náklady celkem</b>	<b>17647</b>	<b>622</b>	<b>19322</b>	<b>689</b>	<b>19383</b>	<b>864</b>

Přehled výnosů ( v tis.Kč)

	2006		2007		2008	
	Hlavní činnost	Doplňková činnost	Hlavní činnost	Doplňková činnost	Hlavní činnost	Doplňková činnost
Tržby celkem (ú.601-604) z toho:	6578	697	9622	779	10950	887
-tržby za vlastní výroby	5	0	6	0	9	0
-tržby z prodeje služeb	6573	697	9616	0	10941	0
- tržby za prodané zboží	0	0	0	0	0	0
648 Zúčtování fondů	79	0	992	0	6	0
Příspěvek zřizovatele na provoz – závazný ukaz.	11065	0	1168	0	1041	0
Dotace	0	0	7320	0	7408	0
Ostatní výnosy	1	0	1	0	7	0
<b>Výnosy celkem</b>	<b>17723</b>	<b>697</b>	<b>19103</b>	<b>779</b>	<b>19412</b>	<b>887</b>

Hospodářský výsledek	2006		2007		2008	
	Hlavní činnost	Doplňková činnost	Hlavní činnost	Doplňková činnost	Hlavní činnost	Doplňková činnost
	<b>76</b>	<b>75</b>	<b>-219</b>	<b>90</b>	<b>29</b>	<b>23</b>

Náklady na 1 místo (lůžko) = 19 tis. Kč

(kalkulační vzorec nákladů na jedno místo – lůžko =  $\frac{\text{celkové neinvestiční náklady}}{\text{celková kapacita}}$  )

Přehled provedených oprav a údržby a zdroje financování

Název akce	v tis. Kč	Zdroj financování *
Revize, údržba - běžné	315	dotace + zřizovatel
Opravy elektro-rozvody TV	70	dotace + zřizovatel
Malování kuchyně, skladu potravin, kanceláře, dílny	108	dotace + zřizovatel
Oprava komunikace dvora	92	dotace + zřizovatel
Oprava podlah – kanceláře, dílna	87	dotace + zřizovatel
Výměna oken a dveří	79	dotace + zřizovatel

\* organizace, zřizovatel, dotace

Přehled veřejných zakázek

Dodavatel	Název akce -věc	Charakter akce *	tis.Kč	Ev. číslo
Stanislav Kašpar - kovovýroba	šikmá schodišťová plošina SP 225	investiční akce	187	VZ-452/2008

\* oprava, investiční akce

## Finanční fondy

### Rezervní fond - tvorba a čerpání

v tis. Kč

Krytý zůstatek k 31.12.2007	<b>593</b>
z toho sponzorské dary za r.2007	<b>6</b>
Příděl ze zlepšeného hosp. výsledku za r. 2007	<b>0</b>
Jiné zdroje (sponzor.dary) za r. 2008	<b>5</b>
<b>Tvorba celkem</b>	<b>598</b>
<b>Čerpání celkem</b>	<b>135</b>
<b>Zdroje celkem k 31.12.2008</b>	<b>463</b>

### Investiční fond - tvorba a čerpání

v tis. Kč

Krytý zůstatek k 31.12.2007	<b>1027</b>
z toho sponzorské dary za r.2007	
Odpisy	<b>215</b>
Jiné zdroje (sponzor.dary) za r. 2008	<b>1970</b>
Převod z RF	
<b>Tvorba celkem</b>	<b>3212</b>
<b>Čerpání celkem</b>	<b>195</b>
<b>Zdroje celkem k 31.12.2008</b>	<b>3017</b>

### Fond odměn - tvorba a čerpání

v tis.Kč

Zůstatek k 31.12.2007	4
Převod z HV z r. 2007	0
Čerpání	0
<b>Stav k 31.12.2008</b>	<b>4</b>

### Přehled přijatých sponzorských darů

	2006		2007		2008	
	počet	v tis. Kč	počet	v tis Kč	počet	v tis.Kč
Věcné dary	<b>13</b>	<b>121</b>	<b>13</b>	<b>66</b>	<b>11</b>	<b>85</b>
Finanční dary	<b>1</b>	<b>5</b>	<b>1</b>	<b>5</b>	<b>1</b>	<b>5</b>



## Finanční plán na rok 2009

v tis. Kč

Náklady	Skutečnost		UFP roku 2008			Skutečnost k 31.12.2008 za HČ a DČ	FP na rok 2009		
	r. 2006	r. 2007	Celkem	HČ	DČ		Celkem	HČ	DČ
<b>501 - Spotřeba materiálu</b>	<b>4068</b>	<b>4028</b>	<b>3370</b>	<b>3015</b>	<b>355</b>	<b>3384</b>	<b>3530</b>	<b>3117</b>	<b>413</b>
<b>502 - Spotřeba energie</b>	<b>1563</b>	<b>1568</b>	<b>1540</b>	<b>1500</b>	<b>40</b>	<b>1870</b>	<b>1660</b>	<b>1613</b>	<b>47</b>
z toho: teplo	0	0	0	0	0	0	0	0	0
elektrická energie	669	814	600	584	16	738	650	631	19
plyn	816	608	790	770	20	956	860	837	23
voda	78	146	150	146	4	176	150	145	5
<b>504 - prodané zboží</b>	<b>0</b>	<b>0</b>	<b>0</b>	<b>0</b>	<b>0</b>	<b>0</b>	<b>0</b>	<b>0</b>	<b>0</b>
<b>511 - Opravy a udržování</b>	<b>1549</b>	<b>1150</b>	<b>610</b>	<b>586</b>	<b>24</b>	<b>751</b>	<b>1162</b>	<b>1134</b>	<b>28</b>
z toho: stavební	200	278	0	0	0	0	0	0	0
přístrojů a zařízení	1349	872	610	586	24	751	1162	1134	28
<b>512 - Cestovné</b>	<b>6</b>	<b>8</b>	<b>5</b>	<b>5</b>	<b>0</b>	<b>5</b>	<b>8</b>	<b>8</b>	<b>0</b>
<b>513 - Náklady na reprezentaci</b>	<b>1</b>	<b>2</b>	<b>2</b>	<b>2</b>	<b>0</b>	<b>2</b>	<b>2</b>	<b>2</b>	<b>0</b>
<b>518 - Ostatní služby</b>	<b>1097</b>	<b>1149</b>	<b>1317</b>	<b>1305</b>	<b>12</b>	<b>1374</b>	<b>1380</b>	<b>1366</b>	<b>14</b>
z toho: služby spojů	120	126	120	120	0	123	120	120	0
- telefon + internet	115	122	115	115	0	113	110	110	0
- poštovné	5	4	5	5	0	10	10	10	0
nájemné	0	0	0	0	0	0	0	0	0
<b>521 - Mzdové náklady</b>	<b>6875</b>	<b>8079</b>	<b>8805</b>	<b>8667</b>	<b>138</b>	<b>8700</b>	<b>8444</b>	<b>8281</b>	<b>163</b>
<b>524 - Zákonné sociální pojištění</b>	<b>2406</b>	<b>2831</b>	<b>3033</b>	<b>2986</b>	<b>47</b>	<b>3034</b>	<b>2956</b>	<b>2899</b>	<b>57</b>
<b>525 - Ostatní sociální pojištění</b>	<b>0</b>	<b>0</b>	<b>0</b>	<b>0</b>	<b>0</b>	<b>0</b>	<b>0</b>	<b>0</b>	<b>0</b>
<b>527 - Zákonné sociální náklady</b>	<b>172</b>	<b>219</b>	<b>223</b>	<b>218</b>	<b>5</b>	<b>225</b>	<b>230</b>	<b>224</b>	<b>6</b>
<b>528 - Ostatní sociální náklady</b>	<b>0</b>	<b>0</b>	<b>0</b>	<b>0</b>	<b>0</b>	<b>0</b>	<b>0</b>	<b>0</b>	<b>0</b>
<b>531 - Daň silniční</b>	<b>0</b>	<b>0</b>	<b>0</b>	<b>0</b>	<b>0</b>	<b>0</b>	<b>0</b>	<b>0</b>	<b>0</b>
<b>532 - Daň z nemovitostí</b>	<b>0</b>	<b>0</b>	<b>0</b>	<b>0</b>	<b>0</b>	<b>0</b>	<b>0</b>	<b>0</b>	<b>0</b>
<b>538 - Ostatní daně a poplatky</b>	<b>1</b>	<b>2</b>	<b>2</b>	<b>2</b>	<b>0</b>	<b>2</b>	<b>2</b>	<b>2</b>	<b>0</b>
<b>541 - Smluvní pokuty a úroky z prodlení</b>	<b>0</b>	<b>0</b>	<b>0</b>	<b>0</b>	<b>0</b>	<b>0</b>	<b>0</b>	<b>0</b>	<b>0</b>

542 - Ostatní pokuty a penále	1	0	0	0	0	0	0	0	0
543 - Odpis pohledávky	3	0	0	0	0	0	0	0	0
544 - Úroky	0	0	0	0	0	0	0	0	0
546 - Dary	0	0	0	0	0	0	0	0	0
548 - Manka a škody	0	5	0	0	0	0	0	0	0
549 - Jiné ostatní náklady	252	738	685	670	15	685	704	687	17
549 001 Pojištění	85	74	33	25	8	54	80	80	0
Náklady	Skutečnost		UFP roku 2008			Skutečnost k 31.12.2008 za HČ a DČ	FP na rok 2009		
	r. 2006	r. 2007	Celkem	HČ	DČ		Celkem	HČ	DČ
551 - Odpisy dlouh. nehmotného a hm. majetku	275	232	214	200	14	215	259	243	16
552 - Zůstatková cena prodaného DNM a HM	0	0	0	0	0	0	0	0	0
554 - Prodaný materiál	0	0	0	0	0	0	0	0	0
591 - Daň z příjmu	0	0	0	0	0	0	0	0	0
595 - Dodatkové odvody daně z příjmů	0	0	0	0	0	0	0	0	0
<b>Náklady celkem</b>	<b>18269</b>	<b>20010</b>	<b>19806</b>	<b>19156</b>	<b>650</b>	<b>20247</b>	<b>20337</b>	<b>19576</b>	<b>761</b>

Výnosy	Skutečnost		UFP roku 2008			Skutečnost k 31.12.2008za HČ a DČ	FP na rok 2009		
	r. 2006	r. 2007	Celkem	HČ	DČ		Celkem	HČ	DČ
601 - Tržby za vlastní výroby	5	6	0	0	0	9	0	0	
602 - Tržby z prodeje služeb	7270	10395	11350	10620	730	11828	11936	11076	860
604 - Tržby za prodané zboží	0	0	0	0	0	0	0	0	0
613 - Změna stavu zásob výrobků	0	0	0	0	0	0	0	0	0
621 - Aktivace materiálu a zboží	0	0	0	0	0	0	0	0	0
641, 642 - Pokuty, úroky z prodl. a penále	0	0	0	0	0	0	0	0	0
644 - Úroky	1	1	2	2	0	6	10	10	0
648 - Zúčtování fondů	79	992	5	5	0	6	5	5	0
z toho použítí: RF	20	4	5	5	0	6	5	5	0
IF (pouze na opravy)	0	388	0	0	0	0	0	0	0
FKSP (např. prac. oděvy)	0	0	0	0	0	0	0	0	0
FO	59	600	0	0	0	0	0	0	0

<b>649 - Jiné ostatní výnosy</b>	0	0	<b>0</b>	0	0	0	<b>0</b>	0	0
<b>651 - Tržby z prodeje DNM a HM</b>	0	0	<b>0</b>	0	0	1	<b>0</b>	0	0
<b>654 - Tržby z prodeje materiálu</b>	0	0	<b>0</b>	0	0	0	<b>0</b>	0	0
<b>691 - Celkem příspěvky a dotace na provoz</b>	11065	8488	<b>8449</b>	8449	0	8449	<b>8386</b>	8386	0
z toho: Příspěvek na provoz	11065	1168	936	936	0	936	243	243	0
Dotace MPSV	0	7320	7408	7408	0	7408	8143	8143	0
Ostatní	0	0	105	105	0	105	0	0	0
<b>Výnosy celkem</b>	<b>18420</b>	<b>19882</b>	<b>19806</b>	<b>19076</b>	<b>730</b>	<b>20299</b>	<b>20337</b>	<b>19477</b>	<b>860</b>

<i>Doplňkové údaje:</i>	<i>r. 2006</i>	<i>r. 2007</i>	<i>r. 2008</i>	<i>r. 2009</i>
<i>Přepočtený počet zaměstnanců**</i>	<b>39,6</b>	<b>40</b>	<b>41</b>	<b>40</b>
<i>Průměrný plat (mzda) měsíčně v Kč</i>	<b>12591</b>	<b>16972</b>	<b>18199</b>	<b>18500</b>
<i>Počet klientů ***</i>	<b>84</b>	<b>84</b>	<b>84</b>	<b>84</b>

\*\* průměrný evidenční počet zaměstnanců, přepočtený na plně zaměstnané

\*\*\* netýká se odboru dopravy a silničního hospodářství. PO odboru kultury změnil předtisk na počet návštěvníků, počet výpůjček apod., podle druhu organizace.

Vysvětlivky : FP - finanční plán, UFP - upravený finanční plán, HČ - hlavní činnost, DČ - doplňková činnost