



Ústav sociální péče, příspěvková organizace
Stará Oleška

**Výroční zpráva o činnosti a hospodaření
za rok 2008**

Obsah

- I. Sídlo organizace
- II. Vznik a postavení organizace
- III. Zaměření a činnost organizace
- IV. Stavebně technické uspořádání, služby, outsourcing
- V. Základní údaje o klientech
- VI. Organizační struktura a zaměstnanci
- VII. Základní personální údaje a vzdělávání zaměstnanců
- VIII. Hospodaření organizace
- IX. Finanční plán na rok 2009
- X. Vedení organizace, kontakty

Přílohy:

1. **Základní údaje o klientech**
 - přehled o počtech klientů
 - složení klientů dle krajů
 - věkové složení klientů
 - zdravotní stav klientů
 - přiznání příspěvku na péči
 - způsob ubytování klientů
2. **Základní personální údaje**
 - členění zaměstnanců podle věku a pohlaví
 - členění zaměstnanců podle vzdělání a pohlaví
 - složení zaměstnanců dle profesí
 - stav zaměstnanců a průměrná mzda
3. **Hospodaření organizace**
 - přehled nákladů, výnosů, hospodářský výsledek a náklady na jedno lůžko
 - přehled provedených oprav a údržby, zdroje financování
 - přehled veřejných zakázek
 - finanční fondy, sponzorské dary
4. **Finanční plán na rok 2009**

I. Sídlo organizace

Název: Ústav sociální péče Stará Oleška, příspěvková organizace

Sídlo: Stará Oleška, čp.131

IČ: 47274522

DIČ: CZ47274522

II. Vznik a postavení organizace

- Ø Organizace zahájila svou činnost v roce 1992, jako samostatná vznikla v roce 1995.
- Ø Organizace je řízena na základě rozhodnutí Okresního úřadu v Děčíně - čj. 324/94 s účinností od 1.1.1995 a usnesením Rady ÚK č. 228/2002, ze dne 4. 12.2002 ve znění pozdějších dodatků.
- Ø Organizace je samostatnou účetní jednotkou s vlastními účty, hospodaří s majetkem a finančními prostředky přidělenými zřizovatelem, dále s dary a příspěvky od právnických a fyzických osob a s prostředky svých fondů.
- Ø Organizace vystupuje v právních vztazích svým jménem a nese odpovědnost z nich vyplývající. Při plnění svých úkolů se řídí obecně právními předpisy a pokyny zřizovatele.
- Ø Statutárním orgánem je ředitel. Ředitel jedná jménem organizace samostatně. Je odpovědný Radě Ústeckého kraje.
- Ø Právní formou organizace je: příspěvková organizace.
- Ø Organizace je registrována jako poskytovatel sociálních služeb pod č.j. 2137/SZ/2007

III. Zaměření a činnost organizace

1. Stručný přehled hlavních činností organizace :

Hlavním účelem, pro který byla příspěvková organizace zřízena, je poskytování sociálních služeb jako činnost nebo soubor činností podle zákona č. 108/2006 Sb. o sociálních službách, v platném znění, zajišťujících pomoc a podporu osobám za účelem sociálního začlenění nebo prevence sociálního vyloučení.

Předmětem činnosti organizace je:

- Poskytování sociálních služeb, jejichž rozsah je vymezen v Rozhodnutí o registraci poskytovatele sociálních služeb dle zákona č. 108/2006 Sb., o sociálních službách, v platném znění.
- Definici poslání, cílů a okruh osob, kterým je sociální služba určena, schvaluje zřizovatel.
- Mezi další činnosti prováděné v sociálních službách se řadí, výkon ekonomické, provozní, technické, investiční a administrativní činnosti v obsahu potřebném pro naplnění svého hlavního účelu a předmětu činnosti.

2. Obory:

Služby sociální péče – Domov pro osoby se zdravotním postižením

3. Specializace:

Zařízení poskytuje nepřetržité pobytové služby, a to osobám s mentálním nebo kombinovaným postižením, které z důvodu snížení soběstačnosti v základních životních úkonech, zdravotního stavu a sociální situaci nemohou či nechtějí žít ve svém přirozeném sociálním prostředí a potřebují pomoc a podporu. Poskytované služby vycházejí z individuálních schopností uživatelů zvládat úkony péče o vlastní osobu, úkony soběstačnosti a z aktuálního stavu klienta. Rozsah a forma pomoci a podpory poskytované prostřednictvím sociálních služeb musí zachovávat lidská práva a důstojnost, podporovat rozvoj a samostatnost a posilovat sociální začleňování.

4. Poskytované služby :

Domov pro osoby se zdravotním postižením poskytuje pobytové služby osobám s mentálním nebo kombinovaným postižením, ve věku od 11 ti let, se středně těžkou až těžkou závislostí na pomoci jiné fyzické osoby. Služby jsou poskytovány osobám mobilním a částečně imobilním, které z důvodu snížené soběstačnosti nemohou žít ve svém přirozeném sociálním prostředí.

5. Další aktivity organizace:

Nejvýznamnější akce v roce 2008

Leden:

Návštěva muzea v Děčíně – výstava Betlémů, procházka přes Ovčí můstek, posezení v kavárně.

Solná jeskyně v Děčíně-Křešice spojená s turnajem v bowlingu.

Únor :

Matějská pouť v Praze, prohlídka Mořského světa.

Masopust – zúčastnili se všichni uživatelé, průvod prošel obcí Stará Oleška, připojili se někteří občané, zábava s hudbou se uskutečnila v Myslivně, pozvání přijal pan starosta a někteří rodiče .



Březen:

Výroba velikonočních květináčů – ve spolupráci s Domem dětí a mládeže Děčín si naši uživatelé vyrobili pěkné velikonoční dekorace.

Soutěž o nejhezčí velikonoční dílo – zapojili se všichni uživatelé, jednotlivci i skupiny, z prací byla uspořádaná výstavka.

Duben:

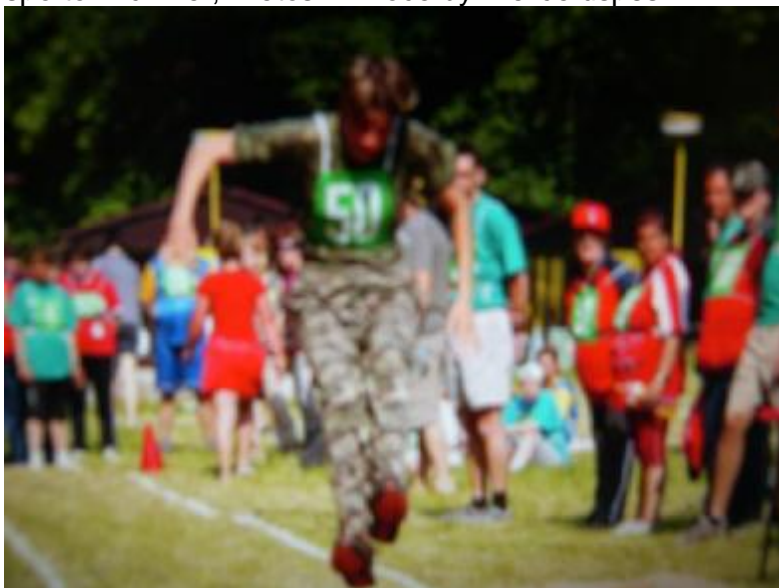
Benefiční koncert v Městském divadle Děčín, zúčastnilo se 20 uživatelů.



Velké čarodějnické klání v areálu zařízení , zúčastnili se všichni uživatelé, pozvání přijali rodiče a ústavy z našeho okolí.

Květen:

VI. ročník sportovních her Opárno – 5 našich nejlepších sportovců se zúčastnilo sportovních her, v letošním roce byli velice úspěšní.



Vystoupení ke Dni matek – hudebně recitační pásmo pro obyvatele Domova důchodců v Lipové.

Červen:

Poznejme se navzájem – tradiční setkání studentů Střední zdravotnické školy a Střední strojní a dopravní školy v Děčíně s našimi uživateli. Studenti si prohlédli naše zařízení, seznámili se s uživateli a naopak naši uživatelé přijali pozvání do kempu, kde všichni sportovali.

Září:

Divadelní představení Noemova archa v podání Divadla v pytli Petra Stolaře, v Myslívě ve Staré Olešce. Zúčastnili se všichni uživatelé a pozvání přijali i děti a dospělí z obce.

Ríjen:

Slunce svítí všem Mladá Boleslav – uživatelé vystoupili s pohádkou „Boudo, budko“ Obdrželi ocenění za nejlepší masky.

Listopad:

Zábava AVAZ – střelnice Děčín, uživatelé oživil program svým tanečním vystoupením. Hudebně pohybové pásmo pro obyvatele Domova důchodců v Lipové.

Prosinec:

Mikulášská zábava – zúčastnili se všichni uživatelé. Pozvaní byli rodiče, uživatelé z okolních zařízení, pan starosta, pracovnice na rodičovské dovolené. Pozvání přijali také uživatelé, kteří již v našem zařízení pobyt ukončili. K tanci a poslechu hrál pan Holpuch. V programu vystoupili pozvané mažoretky a uživatelé se svými vystoupeními.



Ozdravné pobyty:

- 28. 6. - 5. 7. – Sloup v Čechách – pobyt u vody spojený s turistikou.
- 18. 8. – 25. 8. – Evropské výtvarné centrum Smržovka – využití výtvarné a keramické dílny v zařízení, výlety do okolí.
- 8. 9. – 15. 9. – Lázně Luhačovice – zúčastnili se uživatelé s vyšším stupněm postižení, využívali léčebných programů lázní .

IV. Stavebně technické uspořádání, služby, outsourcing

Soubor budov se dělí na dvě části– hlavní budovu a sociální přístavbu. Obě části jsou propojeny chodbou.

Hlavní budova má jedno podzemní podlaží, kde je umístěna garáž, archiv, sklady potravin a materiálu. Následuje nadzemní podlaží, kde jsou kanceláře, kuchyň, jídelna,

šatny a tři pracovny uživatelů s různým pracovním zaměřením. V 1. patře hlavní budovy jsou pokoje a sociální zařízení, sesterna, kancelář vedoucí výchovného a zdravotního úseku a ošetřovna.

Sociální přístavba má pouze přízemí, kde jsou tři dvoupokojové byty, které využívají uživatelé samostatně žijící v partnerských párech a dva dvoupokojové byty, ve kterých žijí imobilní lidé. Všechny byty mají vlastní sociální zázemí. Mimo samostatné byty v této přístavbě vybudována společná koupelna, keramická dílna, tělocvična a další pracovna uživatelů. Dále jsou zde nacházi šatna personálu, sociální zázemí personálu, prádelna a mandlovna.

V areálu ústavu je umístěno 8 chatek (4 jsou využívány uživateli na uskladnění kol, vozíků, zahradního náčiní apod.) Zbývající 4 chatky jsou obytné, mají 4 lůžka a jsou využívány v letních měsících buď přímo našimi uživateli, nebo návštěvníky z jiného zařízení apod.

Dílna drobných prací je samostatnou částí areálu zařízení. Prostředí je přizpůsobeno pracovní výchově formou rukodělné činnosti, práce se dřevem, s hedvábím a na zahradě. Nádvoří tvoří asfaltové plochy – hřiště a travní porost. Ve středu areálu je venkovní bazén.

Do zařízení pravidelně dochází praktický lékař a psychiatr. Uživatelé mají možnost využít služeb pedikérky, kadeřnice a kosmetičky přímo v zařízení, nebo si zvolit tyto služby ve městě, dle vlastního výběru a volby.

Pracovní terapie je poskytována uživatelům buď přímo v zařízení, kde vykonávají pomocné práce na základě řádné pracovní smlouvy, popř. dohody o pracovní činnosti. Další uživatelé mohou využít nabídky agentury Osmý den v Nebočadech, kde jim je zprostředkována pracovní terapie, popřípadě nabídnuta pomoc a podpora při hledání pracovního místa. Několik uživatelů již dlouhodobě dojíždí do zaměstnání ve výrobním družstvu invalidů Karko Děčín, kde pracují na základě řádné pracovní smlouvy. Organizace dále spolupracuje s občanským sdružením Slunečnice Děčín, které nabízí různé sociální služby, a to formou aktivit.

Vzdělávání uživatelů je zajištěno ve Speciální škole v Děčíně – Staré město (3 uživatelé) a následně na Střední škole Děčín-Křešice, kde se v učebním oboru nyní vzdělává jedna uživatelka.

Organizace spolupracuje i se SPC v Rumburku, kam pravidelně dojíždíme s uživateli našeho zařízení na odborné konzultace a z důvodu odborného poradenství.

Z vlastních zdrojů zařízení organizuje akce-sportovní, společenské, kulturní, a to v průměru 1 akce týdně.

Z vnějších zdrojů využíváme pomoci sponzorů, kdy jejich prostřednictvím můžeme zkvalitnit život lidí v našem zařízení.

V. Základní údaje o uživateli

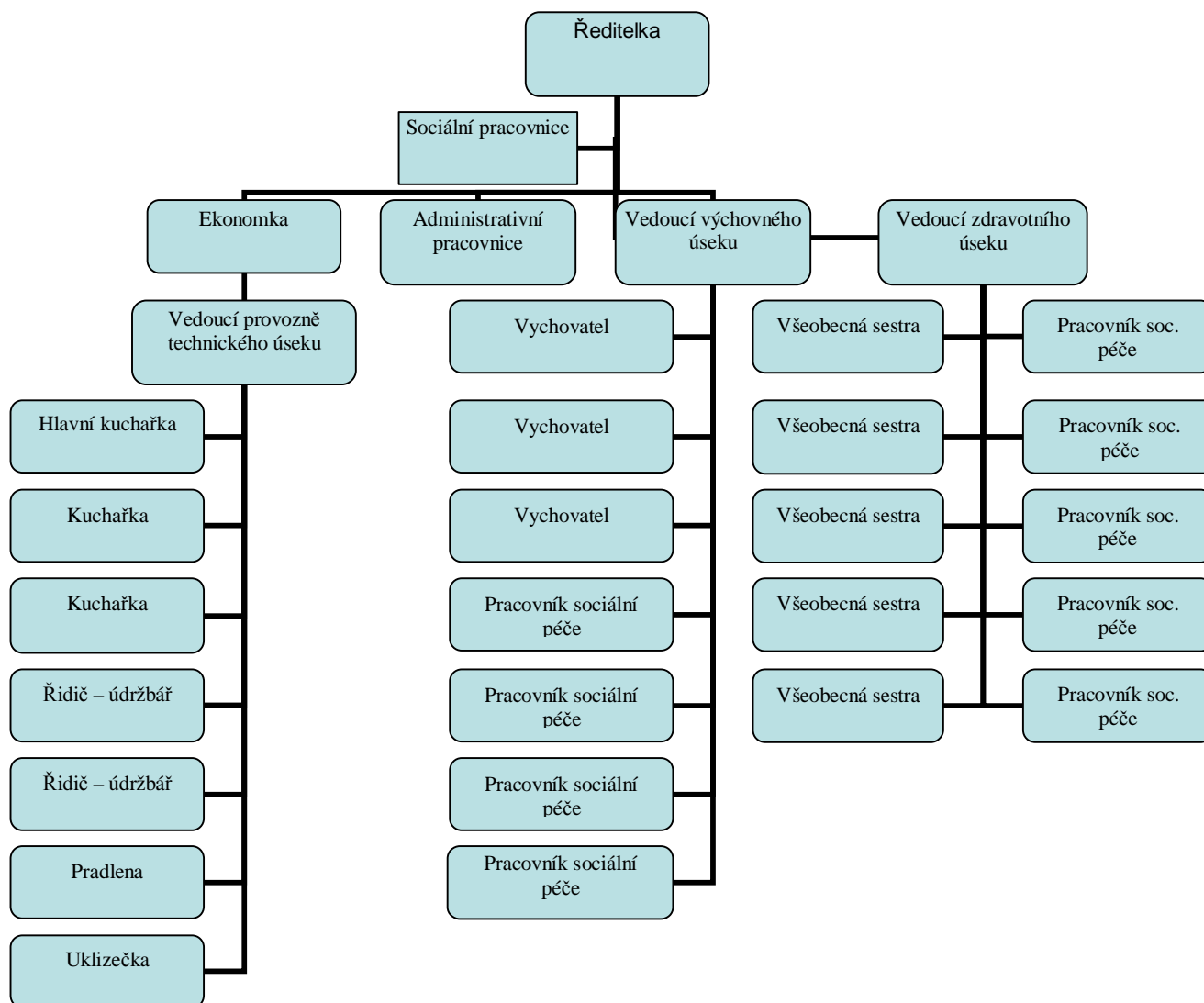
Kapacita zařízení je 52 uživatelů, k 31.12.2008 byla naplněna na 100 %. K 1.1. 2008 byl stav obyvatel 51, v průběhu roku 1 uživatel zařízení opustil a 2 uživatelé do zařízení nastoupili.

49 (94,2%) obyvatel je z Ústeckého kraje, 3 (5,8%) jsou z kraje Libereckého. Nejmladší uživatelce je 16 let, nejstarší obyvatel dovršil v letošním roce 67 let. Průměrný věk obyvatel našeho zařízení je 31,9 let.

Péče obyvatele se zaměřuje především na všestranný rozvoj osobnosti, na posílení a udržení stávajících dovedností a soběstačnosti v co největší možné míře. Při poskytování služby je dbáno na zachování lidské důstojnosti, dodržování lidských práv, podporování obyvatel v sociálním začleňování a není opomíjena ani prevence sociálního vyloučení.

Základní údaje o našich obyvatelích jsou uvedeny v příloze č. 1

VI. Organizační struktura



Ústav je příspěvkovou organizací. Za organizaci vystupuje a jedná její statutární orgán – ředitel. Ředitel organizace je oprávněna v době nepřítomnosti zastupovat sociální pracovnice, a to v plném rozsahu.

Organizace je členěna na 5 samostatných úseků.

✓ Ekonomický úsek

Řídí ekonomka, je podřízena řediteli. Organizuje a zodpovídá za vyrovnaný rozpočet organizace, hospodaří s finančními prostředky organizace, zpracovává finanční plány, předkládá návrhy na opatření potřebná k realizaci rozpočtové kázně, řídí vedoucí provozně technického úseku. Vede evidence majetku ústavu.

✓ Zdravotní úseku

Řídí vedoucí zdravotního úseku. Je podřízena řediteli ústavu, řídí, organizuje a kontroluje přímou pečovatelskou a zdravotní péči. Sestavuje plány služeb, podklady pro výkaznictví v dané oblasti, navrhuje opatření ke zlepšení služeb, vyřizuje stížnosti. Eviduje a zajišťuje odborné praxe studentů. Zodpovídá za vyváženost stravy a za dodržení hygienických předpisů. Sestavuje individuální plány. Řídí a zodpovídá za vykazování výkonů zdravotním pojišťovnám.

▼ **Výchovný úsek**

Řídí vedoucí výchovného úseku, je podřízena řediteli ústavu. Řídí, organizuje a kontroluje výchovnou a vzdělávací činnost. Sestavuje plány služeb, podklady pro výkaznictví v dané oblasti. Navrhuje opatření ke zlepšení služeb. Vyřizuje stížnosti. Organizuje vzdělávací a volnočasové aktivity. Sestavuje individuální plány.

▼ **Provozně technický úsek**

Řídí vedoucí provozně technického úseku. Je podřízena ekonomce ústavu. Řídí údržbáře, uklízečku, prادلenu a kuchaře. Zabezpečuje provoz technického zařízení ústavu, zodpovídá za úklid, provoz v kuchyni a v prádelně. Vede evidenci motorových vozidel, zodpovídá za jejich úsporné a ekonomické využití. Zajišťuje opravy strojního zařízení, motorových vozidel a další strojní mechanizace ústavu. Eviduje spotřebu energií a její hospodárné využití.

▼ **Úsek sociální agendy, mzdový, personální**

Kumulovaná funkce sociální pracovnice, mzdová účetní, personalistka je podřízena řediteli ústavu. Zabezpečuje mzdovou dokumentaci a komplexní personální a sociální agendu. Podílí se na sestavování individuálních plánů.

VII. Základní personální údaje a vzdělávání zaměstnanců

Organizace k 31.12.2008 zaměstnávala 33 pracovníků z toho 1 pracovnice- vychovatelka je na MD, po dobu čerpání bude zastoupena pracovníkem sociální péče. Další pracovnice byla dlouhodobě nemocná. I ta byla po dobu nemoci zastoupena. Fyzicky tedy bylo v zaměstnání 31 pracovníků. Průměrný věk zaměstnanců je 33 let.

Vzdělávání zaměstnanců je zajišťováno v souladu s legislativou (stravovací provoz, hygienické předpisy, školení BOZP, PO, školení řidičů, údržbářů- obsluha topného zařízení, použití nástrojů a náradí, předpisy pro účetní, mzdovou a personální a sociální oblast). Dále je individuální proškolení průběžně zajišťováno pracovníkům, dle jejich potřeb a současně dle potřeb organizace:

- videotrénink interakcí – 1 pracovník (1,5 hod./měs.)
- supervize 1x měsíčně/2,5 hod. pro 6 pracovníků
- konference sester pořádaná nemocnicí DC a ÚL – 3x 4 pracovnice/rozsah 4,5 hod.
- ošetřovatelské semináře pořádané SZŠ – 4 pracovníci/rozsah 6 hod.
- semináře e-learningu na internetových stránkách
- vedení zdravot.prac. – 2 pracovníci/rozsah 6 hod.
- alternativní komunikace – 2 pracovníci/rozsah 8 hod.
- IP se zaměřením na oblast péče o ment.postiž.(standardy)- 2 prac./rozsah 24 hod.
- dtto - 4 prac../rozsah 10 hod.
- kurz pracovníka sociální péče zahájení 2 pracovníci
- kurz fyzických restrikcí – 14 prac./rozsah 18 hod.
- kurz zvládnutí agresivního chování, využití hmatů 14 prac./rozsah 16 hod.
- kurz práv a povinností uživatelů – 1 prac./rozsah 6hod.

viz. příloha č. 2

VIII. Hospodaření organizace

V roce 2008 hospodařila organizace s peněžními prostředky získanými vlastní činností (úhrady uživatelů na základě smluv), z rozpočtu zřizovatele - příspěvek zřizovatele ve výši 387 tis.Kč a s dotace MPSV ve výši 6 280 tis.Kč, s peněžními prostředky získanými za účtované zdravotní úkony OZP.

Dále pak s peněžními dary od fyzických a právnických osob.

Přehled sponzorských darů:

Věra Šormová	500,-
Jiřina Nováková	1500,-
Hnutí nezávislých za harmonický rozvoj obcí a měst Varnsdorf	2715,-
Hnutí nezávislých za harmonický rozvoj obcí a měst Varnsdorf	15000,-
Obec Rochnov	1500,-
Vysoko Děčín	5530,-
Alcan Děčín	12000,-
SČP Net, s.r.o.Ústí n. L.	100000,-
Jiřina Nováková, Praha	2500,-
Zaměstnanci ČEZ Děčín – dárkové vánoční balíčky dle volby obyvatel	
Karned Tools,s.r.o. Děčín	50000,-

viz příloha č. 3

IX. Finanční plán na rok 2009

Finanční plán na rok 2009 je sestaven s vyrovnanými náklady a výnosy. Promítá plánovaný příspěvek zřizovatele a dotace MPSV, úhrady od uživatelů, úhrady od pojišťovny za zdravotní úkony a ostatní plánované příjmy a výdaje organizace.

viz příloha č. 4

X. Vedení organizace, kontakty

Ředitelka :	Bc. Dagmar Vaňková
Zástupce ředitele:	Vlasta Hlávková
Sociální pracovnice:	Vlasta Hlávková
Lékař:	MUDr. Ivan Rotman (externí praktický lékař)
Vedoucí zdravotního úseku:	Kateřina Pospíchalová
Vedoucí výchovného úseku:	Eva Horejšová
Vedoucí provozně-techn.úseku:	Pavla Sýkorová
Ekonomka:	Pavčina Jandová
Administrativní pracovnice	Vladimíra Valešová

poštovní adresa: **Ústav sociální péče, p.o. Stará Oleška 131, 405 02 Děčín**

e-mail:

Ředitelka:	usp131@volny.cz
Sociální pracovnice:	usp.hlavkova@seznam.cz
Ved.zdravotního úseku:	pospichalovakatka@seznam.cz
Ved. výchovného úseku:	uspvychova@seznam.cz
Ved. provozně technického úseku:	sykorova.usp@seznam.cz
Ekonomka:	usp.oleska@tiscali.cz
Služební místnost ošetřujícího personálu:	sesternaoleksa@seznam.cz

webové stránky: www.uspoleska.cz

Telefon pevná linka 412555104,412555366

Telefon mobilní:

Ředitelka:	603110880
Sociální pracovnice:	731104506
Ved. zdravotního úseku:	604255921
Ved. výchovného úseku:	604120923
Ved. provozně technického úseku:	736633333
Ekonomka:	737651672

Fax: 412555345

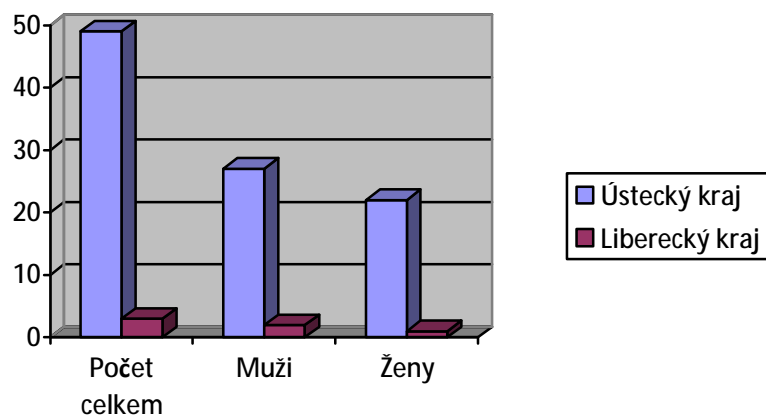
Základní údaje o uživateli

Přehled o počtech klientů k 31.12.2008

	Počet celkem	Muži	Ženy
Kapacita zařízení k 31.12.08	52	29	23
Počet klientů (obložnost) k 1.1.2008	51	28	23
Přijato v r. 2008	2	2	0
Ukončen pobyt v r. 2008	1	1	0
Přemístěno do jiného zařízení v r. 2008	0	0	0
Počet klientů (obložnost) k 31.12.2008	52	29	23
Z toho pobyt celoroční	52	29	23

Složení klientů dle krajů k 31.12.2008

	Počet celkem	Muži	Ženy
Ústecký kraj	49	27	22
Liberecký kraj	3	2	1
Plzeňský kraj			
Jihočeský kraj			
Jihomoravský kraj			
Karlovarský kraj			
Kraj Vysočina			
Pardubický kraj			
Královehradecký kraj			
Středočeský kraj			
Olomoucký kraj			
Moravskoslezský kraj			
Hlavní měst Praha			
Slovenská republika			
země EU			



Věkové složení klientů

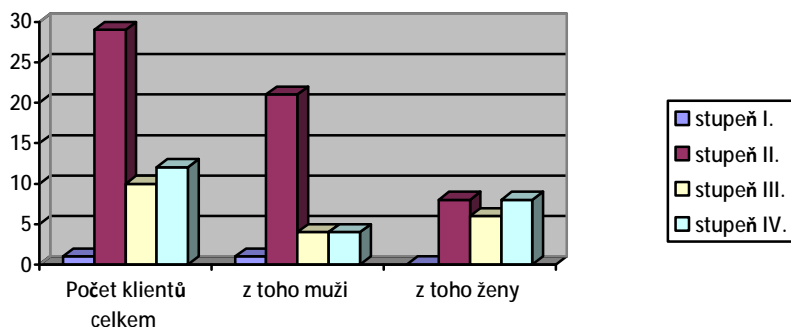
	2006			2007			2008		
	Celkem	Muži	Ženy	Celkem	Muži	Ženy	Celkem	Muži	Ženy
do 1 roku									
1 - 7 let									
7 - 10 let									
11 - 15 let	4	1	3	3	1	2			
16 - 18 let	2	0	2	2	0	2	5	2	3
19 - 26 let	7	2	5	9	3	6	9	5	4
27 - 64 let	38	22	16	36	23	13	37	21	16
65 - 80 let				1	1	0	1	1	0
nad 80 let									
Průměrný věk	29,2	31,3	27,2	30,7	32,7	28,2	31,9	33,7	29,8
Nezpůsobilí k právním úkonům	47	26	21	47	27	20	46	27	19

Zdravotní stav klientů

	2006			2007			2008		
	Celkem	Muži	Ženy	Celkem	Muži	Ženy	Celkem	Muži	Ženy
mobilní	39	22	17	39	22	16	39	24	15
částečně mobilní	10	4	6	10	5	5	10	5	5
imobilní	1	0	1	2	0	2	3	0	3

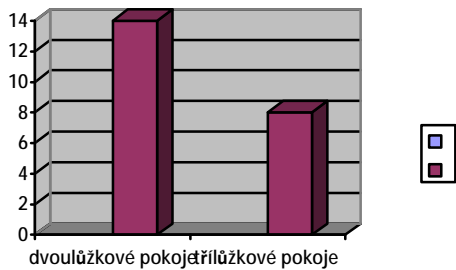
Přiznání příspěvku na péči k 31.12.2008

	Počet klientů	Muži	Ženy
stupeň I.	1	1	0
stupeň II.	29	21	8
stupeň III.	10	4	6
stupeň IV.	12	4	8



Způsob ubytování klientů k 31.12.2008

Počet lůžek	1	2	3	4	5	6	7 a více
Počet pokojů		14	8				



Základní personální údaje

Členění zaměstnanců podle věku a pohlaví – stav k 31.12.2008

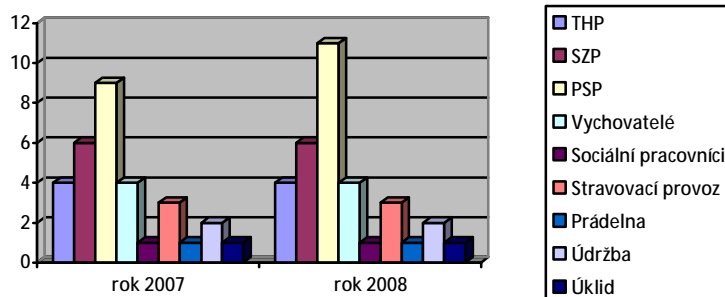
Věk	Muži	Ženy	Celkem	%
do 20 let	-	-	-	-
21 - 30 let		5	5	15,2
31 - 40 let		12	12	36,4
41 - 50 let		6	6	18,2
51 - 60 let	1	7	8	24,1
61 let a více	2		2	6,1
celkem	3	30	33	100
%	9,1	90,9	100	x

Členění zaměstnanců podle vzdělání a pohlaví – stav k 31.12.2008

Vzdělání dosažené	muži	ženy	celkem	%
základní				
vyučen	2	8	10	30,3
střední odborné		3	3	9,1
úplné střední				
úplné střední odborné	1	17	18	54,5
vyšší odborné				
vysokoškolské		2	2	6,1
celkem	3	30	33	100

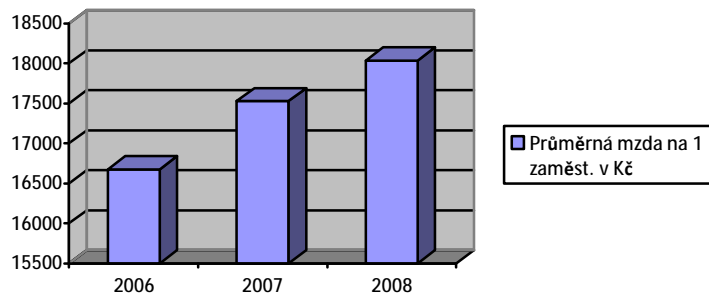
Složení zaměstnanců dle profesí k 31.12. 2008

Složení zaměstnanců	2006	2007	2008
THP	4	4	4
SZP	6	6	6
PSP	8	9	11
Vychovatelé	4	4	4
Sociální pracovníci	1	1	1
Stravovací provoz	3	3	3
Prádelna	1	1	1
Údržba	2	2	2
Úklid	1	1	1



Stav zaměstnanců a průměrná mzda

	2006	2007	2008
Průměrný přepočtený evidenční stav zaměst.	30,015	30,8	31,53
Průměrná mzda na 1 zaměst. v Kč	16676	17527	18036
Mzdové náklady v tis.Kč	6004	6487	6824



Hospodaření organizace

Přehled nákladů (v tis.Kč)

č.ú. vybrané položky	2006		2007		2008	
	Hlavní činnost	Doplňková činnost	Hlavní činnost	Doplňková činnost	Hlavní činnost	Doplňková činnost
501 Materiál	2 089	12	2 723	0	2 625	0
502 Energie	1 226	5	905	0	1 269	0
511 Opravy a udržování	148	0	485	0	842	0
512 Cestovné	5	0	7	0	7	0
513 Náklady na reprezentaci	2	0	1	0	2	0
518 Služby	694	0	863	0	910	0
521 Mzdové náklady	6 017	3	6 460	0	6 872	0
524-528 Zákonné a soc.poj.	2 102	0	2 260	0	2 410	0
Příděly do FKSP	119	0	128	0	136	0
Ostatní náklady	170	0	172	0	181	0
551 Odpisy	82	0	82	0	95	0
Náklady celkem	12 653	20	14 086	0	15 349	0

Přehled výnosů (v tis.Kč)

	2006		2007		2008	
	Hlavní činnost	Doplňková činnost	Hlavní činnost	Doplňková činnost	Hlavní činnost	Doplňková činnost
Tržby celkem (ú.601-604) z toho:	3 413	18	7 124	0	8 567	0
-tržby za vlastní výroby	0	0	0	0	0	0
-tržby z prodeje služeb	3 413	18	7 124	0	8 567	0
- tržby za prodané zboží	0	0	0	0	0	0
648 Zúčtování fondů	160	0	68	0	151	0
Příspěvek zřizovatele na provoz – závazný ukaz.	9 143	0	402	0	387	0
Dotace	0	0	7 800	0	6 280	0
Ostatní výnosy	96	0	81	0	101	0
Výnosy celkem	12 812	18	15 475	0	15 486	0

Hospodářský výsledek	2006		2007		2008	
	Hlavní činnost	Doplňková činnost	Hlavní činnost	Doplňková činnost	Hlavní činnost	Doplňková činnost
	159	2-	1 389	0	137	0

Náklady na 1 místo (lůžko) = 295 tis. Kč

$$\left(\text{kalkulační vzorec nákladů na jedno místo – lůžko} = \frac{\text{celkové neinvestiční náklady}}{\text{celková kapacita}} \right)$$

Přehled provedených oprav a údržby a zdroje financování

Název akce	v tis. Kč	Zdroj financování *
Opravy kuchyň.zařízení	35	Organizace
Opravy přehrávačů	4	Organizace
Opravy služeb.automob.	32	Organizace
Opravy praček	6	Organizace
Opravy výtahů	5	Organizace
Malování-obnova nátěrů	6	Organizace
Oprava čerpadla	4	Organizace
Oprava kabelu	6	Organizace
Opravy hasících přístrojů	8	organizace
Oprava vrtu(vl.studna)	14	Organizace
Výměna umyvadel,baterií,sifonů	22	Organizace
Oprava bojleru	28	Organizace
Oprava UV lampy	2	organizace
Oprava kopírky	4	Organizace
Výměna požárních hadic	6	Organizace
Výměna dveří	4	organizace
Oprava software HDO	25	Organizace
Výměna komp.PC tech.	12	Organizace
Výměna tel.přístrojů	5	Organizace
Oprava dělicích příček	127	Organizace
Opravy sociál.zařízení	368	Organizace
Oprava oplocení objektu	119	Organizace

* organizace, zřizovatel, dotace

Přehled veřejných zakázek

Dodavatel	Název akce -věc	Charakter akce *	tis.Kč	Ev. číslo
H+M Děčín, Křížová 342/7	Možnosti dodávek potravinářských výrobků-ovoce, zelenina	Investiční akce	146 000,- bez DPH	VZ- 539/2008
GUSTO spol.s.r.o., Česká Kamenice, Smetanova 256	Možnosti dodávek potravinářských výrobků – masa a masných výrobků a sortimentu dle objednávek	Investiční akce	209 000,- bez DPH	VZ- 540/2008
MADETA, a.s. Rudolfovská 246/83 Č. Budějovice, region Liberec	Možnosti dodávek potravinářských výrobků – mléčné výrobky a další zboží v sortimentu podle objednávek	Investiční akce	133 000,- bez DPH	VZ- 541/2008
Inpeko spol. s.r.o., Janáčkova 11, Ústí n. L.	Možnosti dodávek potravinářských výrobků-pečiva-podle objednávek	Investiční akce	137 000,- bez DPH	VZ- 542/2008
NOWACO Czech Republik s.r.o. Kralupy nad Vltavou	Možnosti dodávek potravinářských výrobků – mražené zboží a drogistické zboží a další zboží v sortimentu objednávek	Investiční akce	182 000,- Bez DPH	VZ - 543/2008
VELMAR, s.r.o. Textilní 6106 Ústí n. L.	Možnosti dodávek potravin. výrobků – dle objednávek	Investiční akce	182 000,- Bez DPH	VZ- 544/2008
Auto Grobár s.r.o. Folknářská 853 Děčín	Zakoupení služebního vozidla	Investiční akce	329 403,36 bez DPH	VZ- 552/2008
L.Žítek, Karlova 681, Varnsdorf	Oprava-sociální zařízení muži	Oprava	238 064,59 bez DPH	VZ- 553/2008

* oprava, investiční akce

Finanční fondy

Rezervní fond - tvorba a čerpání

v tis. Kč

Krytý zůstatek k 31.12.2007	274
z toho sponzorské dary za r.2007	90
Příděl ze zlepšeného hosp. výsledku za r. 2007	1 000
Jiné zdroje (sponzor.dary) za r. 2008	192
Tvorba celkem	1 466
Čerpání celkem	235
Zdroje celkem k 31.12.2008	1 231

Investiční fond - tvorba a čerpání

v tis. Kč

Krytý zůstatek k 31.12.2007	2 671
z toho sponzorské dary za r.2007	0
Odpisy	95
Jiné zdroje (sponzor.dary) za r. 2008	100
Převod z RF	85
Tvorba celkem	2 951
Čerpání celkem	2 946
Zdroje celkem k 31.12.2008	5

Fond odměn - tvorba a čerpání

v tis.Kč

Zůstatek k 31.12.2007	80
Převod z HV z r. 2007	389
Čerpání	0
Stav k 31.12.2008	469

Přehled přijatých sponzorských darů

	2006		2007		2008	
	počet	v tis. Kč	počet	v tis Kč	počet	v tis.Kč
Věcné dary	3	4	5	7	1	2
Finanční dary	5	81	6	28	10	292

Finanční plán na rok 2009

v tis. Kč

Náklady	Skutečnost		UFP roku 2008			Skutečnost k 31.12.2008 za HČ a DČ	FP na rok 2009		
	r. 2006	r. 2007	Celkem	HČ	DČ		Celkem	HČ	DČ
501 - Spotřeba materiálu	2 101	2 723	2 638	2 638	0	2 625	2 130	2 130	0
502 - Spotřeba energie	1 231	905	1 285	1 285	0	1 269	1 400	1 400	0
z toho: teplo	0	0	0	0	0	0	0	0	0
elektrická energie	1 231	905	1 285	1 285	0	1 269	1 400	1 400	0
plyn	0	0	0	0	0	0	0	0	0
voda	0	0	0	0	0	0	0	0	0
504 - prodané zboží	0	0	0	0	0	0	0	0	0
511 - Opravy a udržování	148	485	850	850	0	842	520	520	0
z toho: stavební	110	341	620	620	0	614	420	420	0
přístrojů a zařízení	38	144	230	230	0	228	100	100	0
512 - Cestovné	5	7	7	7	0	7	9	9	0
513 - Náklady na reprezentaci	2	1	2	2	0	2	2	2	0
518 - Ostatní služby	694	863	925	925	0	910	600	600	0
z toho: služby spojů	139	128	155	155	0	156	160	160	0
- telefon + internet	130	119	143	143	0	144	145	145	0
- poštovné	9	9	12	12	0	12	15	15	0
nájemné	0	0	0	0	0	0	0	0	0
521 - Mzdové náklady	6 020	6 460	6 900	6 900	0	6 872	7 460	7 460	0
524 - Zákonné sociální pojištění	2 102	2 260	2 415	2 415	0	2 410	2 611	2 611	0
525 - Ostatní sociální pojištění	0	0	0	0	0	0	0	0	0
527 - Zákonné sociální náklady	119	128	138	138	0	136	149	149	0
528 - Ostatní sociální náklady	0	0	0	0	0	0	0	0	0
531 - Daň silniční	0	0	0	0	0	0	0	0	0
532 - Daň z nemovitostí	0	0	0	0	0	0	0	0	0
538 - Ostatní daně a poplatky	0	0	1	1	0	1	0	0	0
541 - Smluvní pokuty a úroky z prodlení	0	0	0	0	0	0	0	0	0

542 - Ostatní pokuty a penále	0	1	0	0	0	0	0	0	0
543 - Odpis pohledávky	0	0	0	0	0	0	0	0	0
544 - Úroky	0	0	0	0	0	0	0	0	0
546 - Dary	0	0	0	0	0	0	0	0	0
548 - Manka a škody	1	0	0	0	0	2	0	0	0
549 - Jiné ostatní náklady	168	171	180	180	0	178	220	220	0
549 001 Pojištění	112	114	101	101	0	84	125	125	0
Náklady	Skutečnost		UFP roku 2008			Skutečnost k 31.12.2008 za HČ a DČ	FP na rok 2009		
	r. 2006	r. 2007	Celkem	HČ	DČ		Celkem	HČ	DČ
551 - Odpisy dlouh. nehmotného a hm. majetku	82	82	91	91	0	95	164	164	0
552 - Zůstatková cena prodaného DNM a HM	0	0	0	0	0	0	0	0	0
554 - Prodaný materiál	0	0	0	0	0	0	0	0	0
591 - Daň z příjmu	0	0	0	0	0	0	0	0	0
595 - Dodatkové odvody daně z příjmů	0	0	0	0	0	0	0	0	0
Náklady celkem	12 673	14 086	15 432	15 432	0	15 349	15 265	15 265	0

Výnosy	Skutečnost		UFP roku 2008			Skutečnost k 31.12.2008 za HČ a DČ	FP na rok 2009		
	r. 2006	r. 2007	Celkem	HČ	DČ		Celkem	HČ	DČ
601 - Tržby za vlastní výroby	0	0	0	0	0	0	0	0	
602 - Tržby z prodeje služeb	3 431	7 124	8 509	8 509	0	8 567	7 850	7 850	0
604 - Tržby za prodané zboží	0	0	0	0	0	0	0	0	0
613 - Změna stavu zásob výrobků	0	0	0	0	0	0	0	0	0
621 - Aktivace materiálu a zboží	0	0	0	0	0	0	0	0	0
641, 642 - Pokuty, úroky z prodl. a penále	0	0	0	0	0	0	0	0	0
644 - Úroky	25	53	83	83	0	83	30	30	0
648 - Zúčtování fondů	160	68	155	155	0	151	20	20	0
z toho použítí: RF	29	68	155	155	0	149	20	20	0
IF (pouze na opravy)	0	0	0	0	0	0	0	0	0
FKSP (např. prac. oděvy)	0	0	0	0	0	0	0	0	0
FO	127	0	0	0	0	0	0	0	0

649 - Jiné ostatní výnosy	71	28	18	18	0	18	0	0	0
651 - Tržby z prodeje DNM a HM	0	0	0	0	0	0	0	0	0
654 - Tržby z prodeje materiálu	0	0	0	0	0	0	0	0	0
691 - Celkem příspěvky a dotace na provoz	9 143	8 202	6 667	6 667	0	6 667	7 365	7 365	0
z toho: Příspěvek na provoz	9 016	402	387	387		387	686	686	0
Dotace MPSV	0	7 800	6 280	6 280		6 280	6 679	6 679	0
Ostatní	0	0	0	0	0	0	0	0	0
Výnosy celkem	12 830	15 475	15 432	15 432	0	15 486	15 265	15 265	0

<i>Doplňkové údaje:</i>	<i>r. 2006</i>	<i>r. 2007</i>	<i>r. 2008</i>	<i>r. 2009</i>
Přepočtený počet zaměstnanců**	33	34	32	33
Průměrný plat (mzda) měsíčně v Kč	14 376	15 764	17 969	18 839
Počet klientů ***	52	52	52	52

** průměrný evidenční počet zaměstnanců, přepočtený na plně zaměstnané

*** netýká se odboru dopravy a silničního hospodářství. PO odboru kultury změnil předtisk na počet návštěvníků, počet výpůjček apod., podle druhu organizace.

Vysvětlivky : FP - finanční plán, UFP - upravený finanční plán, HČ - hlavní činnost, DČ - doplňková činnost