

Die Partner des Projektes

Der Naturpark „Erzgebirge/Vogtland“ fungiert in dem Projekt als **Leadpartner**. Er koordiniert die Projektaktivitäten und stellt sicher, dass die Ziele des Projektes erfüllt und die Fördermittel ordnungsgemäß verwendet werden.

Die **Landesdirektion Chemnitz** ist als staatliche Behörde für die Region der Partner vor allem für den administrativen Bereich des Projektes zuständig.

Fachlich begleitet und unterstützt wird das Projekt durch das **Sächsische Landesamt für Umwelt, Landwirtschaft und Geologie**, Außenstelle Zwickau.

Der **Bezirk Ústí nad Labem**, vertreten durch das Bezirksamt, ist der Partner der Tschechischen Republik.

Partneři projektu

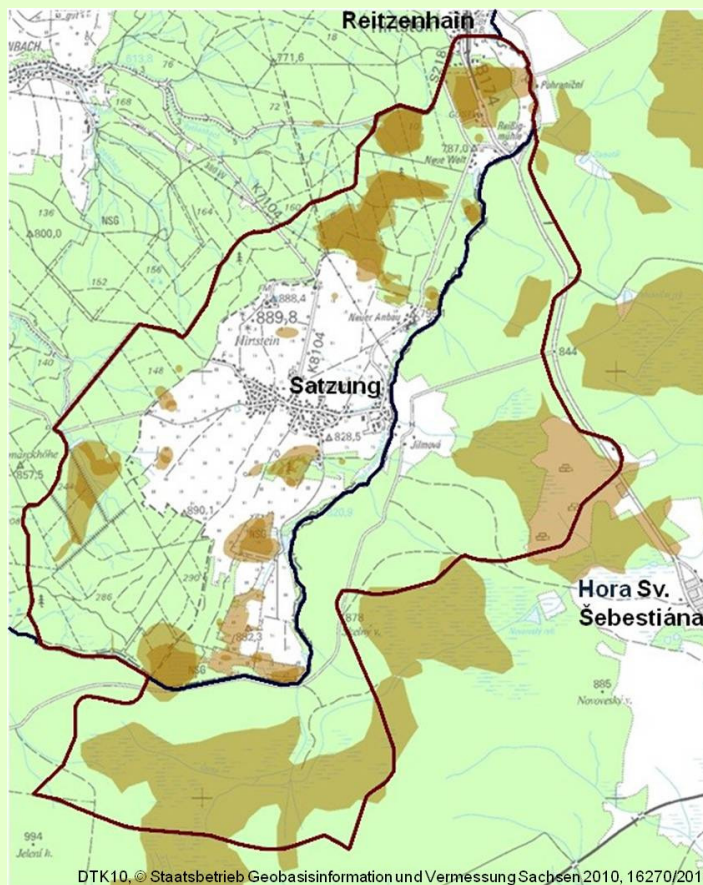
Sdružení Naturpark „Erzgebirge/Vogtland“ je v projektu **Leadpartnerem**. Koordinuje veškeré projektové aktivity a zajistí dosažení cílů projektu a řádné použití dotačních prostředků.

Zemské ředitelství (**Landesdirektion**) **Chemnitz** je partnerem projektu jako příslušný státní úřad regionu a jeho úkoly v projektu mají především administrativní charakter.

Odbornou podporu projektu poskytne Saský zemský úřad pro životní prostředí, zemědělství a geologii (**Sächsisches Landesamt für Umwelt, Landwirtschaft und Geologie**), pobočka Zwickau.

Českým partnerem projektu je **Ústecký kraj**, zastoupený Krajským úřadem Ústeckého kraje.

Das Projektgebiet / Projektové území



- Projektgebiet / zájmové území projektu
- Staatsgrenze / státní hranice
- Moor / rašeliniště

Leadpartner
Naturpark „Erzgebirge/Vogtland“
Projektstelle Reitzenhain
Anke Haupt
Ernst-Thälmann-Straße 41
09496 Marienberg—OT Reitzenhain
☎ 0049 (0)37364 12640
☎ 0049 (0)37364 12641
🌐 www.kr-ustecky.cz
✉ moor.naturpark@tira.de



Europäische Union, Europäischer Fonds für regionale Entwicklung: Investition in Ihre Zukunft / Evropská unie, Evropský fond pro regionální rozvoj: Investice do vaší budoucnosti

Bildautoren/autoři obrázků: Dr. Detlef Tolke, Ing. Čestmír Ondráček, Anke Haupt



Revitalisierung der Moore zwischen Hora Svatého Šebestiána und Satzung – Phase 1

Revitalizace rašelinišť mezi Horou Svatého Šebestiána a Satzungen – 1. etapa



Ziel 3 | Cíl 3

Ahoj sousede. Hallo Nachbar.
2007-2013. www.ziel3-cil3.eu



	<p>Naturpark „Erzgebirge/Vogtland“ Sigrid Ullmann Schloßplatz 8 09487 Schlettau</p>
	<p>Landesdirektion Chemnitz Günter Mühlbauer Altchemnitzer Str. 41 09120 Chemnitz</p>
	<p>Landesamt für Umwelt, Landwirtschaft und Geologie Außenstelle Zwickau Dr. Detlef Tolke Werdauer Str. 70 08060 Zwickau</p>
	<p>Ústecký kraj odbor Ochrana přírody Ing. Kateřina Nováková Velká hradební 3118 400 02 Ústí nad Labem</p>

Moore beiderseits der Grenze

Mit ihrer Pflanzen- und Tierwelt gehören Moore zu den stark gefährdeten Lebensräumen des Erzgebirges. Im Gebiet zwischen Hora Svatého Šebestiána (Sebastiansberg) und Satzung findet man einen ausgedehnten Komplex unterschiedlich großer Moore. Wie die meisten Moore wurden auch diese seit dem Beginn des 19. Jh. durch Entwässerung und Torfabbau negativ beeinflusst. Die in den Mooren lebenden Pflanzen und Tiere kommen nur noch selten vor.

Auf beiden Seiten der Grenze wurden Schutzgebiete nationaler und europäischer Bedeutung eingerichtet.

Um den Zustand der Moore nicht weiter zu verschlechtern, sowie deren Funktionen im Naturhaushalt zu verbessern, sind Revitalisierungsmaßnahmen erforderlich.



Rašeliniště na obou stranách hranice

Rašeliniště a jejich flóra a fauna patří v Krušných horách k silně ohroženým biotopům. Na území mezi Horou Svatého Šebestiána a Satzung se nachází rozsáhlý komplex různě velkých rašelinišť. Stejně jako většina rašelinišť jsou i tato od začátku 19. století vystavena nepříznivým vlivům - odvodňování a těžbě rašeliny. Výskyt rostlin a živočichů vázaných na rašeliniště je již velmi vzácný.

Na obou stranách hranice byla vyhlášena chráněná území národního a evropského významu.

K zabránění dalšího zhoršování stavu rašelinišť a zlepšení jejich funkcí v ekosystému je potřeba provést revitalizační opatření.

Projektinhalt

Um ein Moor wieder zu vernässen, sind Untersuchungen des aktuellen Zustandes, aber auch ein Blick in die Geschichte der Moorentstehung notwendig.

Dazu wird in den einzelnen Torfkörpern das Grabensystem kartiert, die Vegetation erfasst und ausgewählte Tierarten untersucht. Spezialisten widmen sich der Moorgeschichte und den hydrologischen Gegebenheiten.

Einen besonderen Schwerpunkt bildet das NSG Kriegswiese, dessen Wassereinzugsgebiet auf tschechischem Territorium liegt.

Den Partnern des Projektes bietet sich so die einzigartige Möglichkeit, über Grenzen hinweg gemeinsam ein Moor zu renaturieren, indem sie in allen Phasen des Projektes eng zusammenarbeiten, ihre Erfahrungen austauschen und damit voneinander lernen.



Obsah projektu

Před samotnou revitalizací rašeliniště je nutné provést průzkum aktuálního stavu, ale také nahlédnout do historie jeho vzniku.

Pro tento účel se provede mapování systému kanálů v jednotlivých tělesech rašelinišť a také průzkum vegetace a vybraných živočišných druhů. Odborníci se zaměří na historii rašelinišť a hydrologické okolnosti.

Zvláštní důraz je kladen na přírodní rezervaci Kriegswiese, která se nachází v blízkosti státní hranice na německé straně, ale její sběrné povodí se rozkládá na českém území.

Partnerům projektu se nabízí jedinečná možnost příhraniční spolupráce při obnově funkcí rašeliništních ekosystémů. Ve všech fázích projektu budou úzce spolupracovat, vyměňovat si zkušenosti a tím se jeden od druhého učit.

Lebendige Moore

Mit den Ergebnissen der Untersuchungen wird ein Maßnahmekonzept für die praktische Umsetzung erstellt. Dieses Konzept ist während des Projektes mit den Eigentümern und Nutzern der Flächen sowie den rechtlichen Belangen abzustimmen.

Im geplanten Folgeprojekt ab 2012 sollen die vorgeschlagenen Maßnahmen verwirklicht werden. Vorrangig muss dabei das Wasser in der Fläche zurückgehalten werden.

Das Endziel des Projektes ist, die Moore wieder zu vernässen, den hohen Wasserabfluss zu vermindern, die Wasserspeicherfunktion zu erhöhen sowie das Ökosystem „Moor“ zu stabilisieren.



Živá rašeliniště

Na základě výsledků průzkumů bude vytvořena koncepce pro praktickou realizaci opatření. V průběhu realizace projektu bude tato koncepce projednána s uživateli a vlastníky dotčených ploch a zároveň budou zohledněny právní aspekty.

Tato opatření mají být realizována v rámci zamýšleného následného projektu od roku 2012. Konečným cílem projektu je zadržetí vody na daném území opětovným zavodněním rašelinišť a následná stabilizace jejich ekosystému. To povede ke zvýšení retenční schopnosti rašelinišť a snížení vysokého odtoku vody.