

2009



WP3 – Mapování a analýza pilotního území projektu



Mapování teritorií a analýza nástrojů řízení v rámci projektu č.1CE038P4 "Listen to the Voice of Villages, program CENTRAL EUROPE"



EUROPEAN UNION
EUROPEAN REGIONAL
DEVELOPMENT FUND



Obsah

1.	ÚVOD	3
2.	ZÁKLADNÍ IDENTIFIKAČNÍ ÚDAJE.....	4
2.1.	Zadavatel	4
2.2.	Zpracovatel.....	4
2.3.	Zpracovatelský tým.....	4
3.	POUŽITÉ METODY A TECHNIKY	5
3.1.	Studium dokumentů.....	5
3.2.	Statisticko – matematická analýza.....	6
3.3.	Dotazníkové šetření.....	7
3.4.	Konzultace se zainteresovanými subjekty a pozorování.....	7
3.5.	SWOT analýza.....	8
4.	DRUH TERITORIA	9
4.1.	Základní popis	9
4.2.	Charakteristické vlastnosti cílových teritorií.....	10
5.	SOCIÁLNĚ-EKONOMICKÝ PROFIL CÍLOVÝCH TERITORIÍ	14
5.1.	Základní tendence Ústeckého kraje.....	14
5.2.	Geografické charakteristiky.....	15
5.3.	Demografické charakteristiky.....	17
6.	VYHODNOCENÍ PRO SEKTOR CESTOVNÍHO RUCHU	20
6.1.	Základní charakteristiky	20
6.2.	Audit zdrojů cestovního ruchu	23
6.3.	Zpráva z dotazníkového šetření	31
6.4.	SWOT analýza teritoria ve vztahu k rozvoji oblasti cestovního ruchu.....	31
7.	SHRNUTÍ	34

1. Úvod

Tento dokument je vypracován na základě požadavku Ústeckého kraje.

Jeho hlavním cílem je kompletace a vyhodnocení předaných údajů od obcí, jejich doplnění, případně rozšíření dle potřeby a zpracování výsledků výzkumu do jednotných formulářů a sestavení výstupů potřebných pro analýzu vybraného území a jeho připravenosti pro přípravu a realizaci pilotního projektu zaměřeného na oživení a ekonomickou podporu zkoumaných oblastí.

2. Základní identifikační údaje

2.1. Zadavatel

Ústecký kraj

Se sídlem : Velká Hradební 3118/48, Ústí nad Labem
Zastoupený: Janou Vaňhovou, hejtmankou Ústeckého kraje
Kontaktní osoba: Ing. Jaroslava Kuszniruková,
E-mail: kusznirukova.j@kr-ustecky.cz
Telefon: +420 475 657 614
IČ: 70892156
DIČ: CZ70892156

2.2. Zpracovatel

Alexandra Zdeňková

Se sídlem: Mostecká 240, 431 11 Jirkov
Zastoupená: Bc. Alexandrou Zdeňkovou
E-mail: alexa.zdenkava@seznam.cz
Telefon: +420 602 772852
IČ: 61319431

2.3. Zpracovatelský tým

Bc. Alexandra Zdeňková – vedoucí týmu
Mgr. Štěpánka Šupejová - člen týmu
Bc. Karel Prokeš - člen týmu

3. Použité metody a techniky

Mapování teritorií je zpracováno za účelem dosažení jednotného postupu při přípravě a realizaci projektu Listen to the Voice of Villages.

Kvalita analýzy vychází z kvality získaných dat. Ta jsou závislá na zvolených metodách výzkumu, stejně jako na zvolené proceduře. Kapitola se zabývá výzkumnými metodami a technikami, které byly použity při zpracování tohoto dokumentu.

Pro získání potřebného množství a relevance dat, údajů a informací byla zvolena monografická procedura, která je vhodná pro oba výzkumné přístupy. V dokumentu dochází ke kombinaci kvalitativního a kvantitativního přístupu, čemuž jsou přizpůsobeny i zvolené techniky. Jedná se o :

1. Studium dokumentů
2. Statisticko – matematická analýza
3. Dotazníkové šetření
4. Konzultace se zainteresovanými subjekty
5. SWOT analýza

Data, která bylo nezbytné přesně kvantifikovat, vychází ze statistických dat, která jsou dostupná na různých zkoumaných úrovních. V případě, že nebylo možné získat relevantní data na všech 3 úrovních, jsou uváděny úrovně, kde byla data dostupná. Tato data jsou dále doplněna údaji, které blíže doplňují zkoumanou problematiku. Nabídka krátkodobých regionálních ukazatelů je sice menší než za kraj či ČR, při jejich hodnocení je však nutné mít na paměti, že mohou být více ovlivněny náhodnými výkyvy a jejich vypovídací schopnost může být omezena systémem a metodikou statistického zjišťování¹, přesto jsou významným zdrojem informací o regionu, neboť jsou dostupné ve velmi krátkém čase po skončení sledovaného období.

3.1. Studium dokumentů

Technika zahrnuje průzkum dokumentů a je realizována v kontextu ex ante, k určení hlavních cílů a priorit území.

Základním podkladem kapitoly jsou následující rozvojové a tematické dokumenty: Plán rozvoje Ústeckého kraje, Strategie rozvoje venkova, Globální plán revitalizace, Základní tendence demografického, sociálního a ekonomického vývoje Ústeckého kraje v roce

2008, Cestovní ruch v krajích – Ústecký kraj, Regionální operační program Severozápad a Sběr údajů a podkladů pro mapování území, resp. požadovaných dat obcí zapojených do výzkumu v rámci projektu č. 1CE038P4 "Listen to the Voice of Villages.

Z dokumentů byla použita data a některé relevantní části a závěry včetně podkladů pro zpracování SWOT analýzy. Tyto části byly upraveny podle potřeb projektu Listen to the Voices of Villages.

Dokument "Sběr údajů a podkladů pro mapování území, resp. požadovaných dat obcí zapojených do výzkumu v rámci projektu č. 1CE038P4 "Listen to the Voices of Villages." Zpracovaný Ing. Miroslavem Seidlem byl jedním z nosných dokumentů, které byly využity pro potřeby analýzy. Dokument byl předán zástupcem Krajského úřadu jako podkladový materiál, jehož data tvoří dílčí část analýzy.

3.2. Statisticko – matematická analýza

Ke sběru dat byl použitý pozitivistický přístup, který je reprezentovaný spíše kvantitativními metodami a klade důraz na systematickost a interpretaci analyzovaných údajů.

Profil je zpracován s využitím dvou typů vstupních dat:

- primární data (data sebrána pro konkrétní posouzení, zmapování)
- sekundární data (data známá před hodnocením, především statistická data)

Z důvodu náročnosti získání některých především kvantifikovatelných dat byl zvolen jednotný systém v rámci celého profilu. Na řešené teritorium lze nahlížet ve 3 úrovních, které jsou specifikovány dále v textu .

Řešené území lze vymezit :

- ❖ Okresy Chomutov, Most, Teplice, Ústí nad Labem
- ❖ 32 obcemi zapojenými do projektu
- ❖ Severočeskou hnědouhelnou pánví

Mezi hlavní analyzované oblasti patří poloha a rozloha území, jeho dopravní obslužnost, dostupnost, obyvatelstvo, jeho ekonomická aktivita a občanská vybavenost jednotlivých obcí. Jako hlavní zdroj dat byl využíván dokument "Sběr údajů a podkladů pro mapování území, resp. požadovaných dat o obcích, zapojených do výzkumu, v rámci projektu č. 1CE038P4 "Listen to the Voice of Villages" zpracovaný Ing. Seidlem. Dokumenty byl zadavatelem předán jako podkladový materiál. Aby byla analýza validní, byl proveden doplňující sběr dat a potřebný informací požadovaných Lead

partnerem. Šetření bylo realizováno získáváním dat z ČSÚ. Výsledky jsou zaznamenány do tabulek v podobě průměrných či poměrových veličin a jsou doplněny grafy.

3.3. Dotazníkové šetření

V rámci přípravy podkladů bylo v průběhu měsíců června až srpna letošního roku provedeno dotazníkové šetření mezi starosty dotčených obcí. Tato cílová skupina, vybraná na základě kvótního výběru tvoří dostatečný vzorek, aby měl průzkum dostatečnou validitu i reliabilitu. Průzkum zjišťoval názory místních představitelů, týkající se oblasti zlepšení životních podmínek, cestovního ruchu či obslužnosti v obcích.

V průběhu průzkumu názorů vyplňovali starostové předem zpracované formuláře od Lead partnera. Dotazníky byly přeloženy do českého jazyka. Distribuce proběhla osobním předáním nebo elektronickou poštou. Vyplněné dotazníky respondenti zasílali poštou nebo předávali osobně na Krajský úřad, Odbor strategie, přípravy a realizace projektů, který sídlí v hlavní budově úřadu v ulici Velká Hradební 3118/48, 40002 Ústí nad Labem.

Dotazník obsahoval 3 okruhy otázek. První oblast byla zaměřena na zdroje CR, obsahovala 4 otevřené otázky. Druhá oblast byla zaměřena na cílovou skupinu a obsahovala 2 otevřené otázky. Poslední část byla nejrozsáhlejší, 11 otevřených otázek bylo zaměřeno na řízení cestovního ruchu v dané oblasti. Celkem obsahoval dotazník 17 pouze otevřených otázek.

Zpráva z vyhodnocení průzkumu a vzor dotazníku tvoří přílohu analýzy.

3.4. Konzultace se zainteresovanými subjekty a pozorování

Konzultace se zainteresovanými subjekty je jedním z nástrojů participačních technik a cílem je zapojení zainteresovaných subjektů do přípravné i realizační fáze projektů. Technika byla v dokumentu využita pro identifikaci priorit a zodpovězení otázek zaměřených na rozvoj území. Proběhla v březnu, červnu, červenci a v srpnu roku 2009. Realizovaly ji nejprve pracovnice kraje a následně členové týmu metodou individuálního pozorování v jednotlivých obcích. Dále dle možností realizovali konzultace s obyvateli obcí nebo regionu. Zjišťovali zde konkrétní stav jako podklady pro analýzu. V roli informátorů v rámci průzkumů byly členky neziskové organizace Českého svazu žen. Organizace je zapojena jako participující subjekt Kraje v rámci realizace projektu.

3.5. SWOT analýza

Analýza SWOT je klasifikační metoda, která umožňuje přehledné uspořádání základních poznatků z analytické části. Prostřednictvím analýzy posuzujeme silné a slabé stránky zkoumaného teritoria a příležitosti a ohrožení možnou pasivitou. Jedná se o klasický nástroj strategické analýzy. Analýza na základě prozkoumání regionálních socioekonomických údajů v území vede k závěrům využitelným k plánování pilotního projektu.

4. Druh teritoria

4.1. Základní popis

Jedná se o obce z Ústeckého kraje, jejichž území bylo v období minulých let zasaženo důlní činností. Obce se nachází v okresech Chomutov, Most, Teplice a Ústí nad Labem. Území se rozkládá v úpatí Krušných hor, na území Severočeské hnědouhelné pánve, které bylo složeno z 27 bývalých a současných lomů v územně ekologických limitech těžby, z 19 vnějších výsypek a z oblasti hlubinné těžby.

Tabulka č.1 Obce a okresy v mapovaném území

Název obce	Okres
1. Braňany	Most
2. Březno	Chomutov
3. Droužkovice	Chomutov
4. Duchcov	Teplice
5. Háj u Duchcova	Teplice
6. Havraň	Most
7. Hostomice	Teplice
8. Hrob	Teplice
9. Hrobčice	Teplice
10. Chabařovice	Ústí nad Labem
11. Chlumec	Ústí nad Labem
12. Kadaň	Chomutov
13. Kostomlaty	Teplice
14. Ledvice	Teplice
15. Lom	Most
16. Louka u Litvínova	Most
17. Malé Březno	Most
18. Mariánské Radčice	Most
19. Místo	Chomutov
20. Modlany	Teplice
21. Osek	Teplice
22. Polerady	Most
23. Proboštov	Teplice

24. Řehlovice	Ústí nad Labem
25. Srbice	Teplice
26. Strupčice	Chomutov
27. Světec	Teplice
28. Trmice	Ústí nad Labem
29. Újezdeček	Teplice
30. Vrskmaň	Chomutov
31. Vysoká Pec	Chomutov
32. Zabušany	Teplice

Zdroj: Sběr údajů a podkladů pro mapování území vlastní doplnění

4.2. Charakteristické vlastnosti cílových teritorií

Základní charakteristika území:

- Tvoří jej 4 okresy, které zabírají 42% z celkové plochy Ústeckého kraje
- Tvoří jej 32 obcí, které zabírají 10,4 % z celkové plochy Ústeckého kraje
- Tvoří jej Severočeská hnědouhelná pánev, která zabírá 1 % z celkové plochy Ústeckého kraje

Obrázek č.1 Vymezení hranic území



Zdroj: Prezentace Globálního plánu revitalizace

Dlouhodobá intenzivní, převážně povrchová těžba nerostných surovin představuje zásadní územní a krajinný fenomén, který zcela změnil charakter a využití rozsáhlých částí kraje. Celková plocha výhradních ložisek přesahuje v okresech Chomutov a Teplice 20 %, v okrese Most dokonce 30 % rozlohy okresu. Rozsah povrchově těžných dobývacích prostorů se ve zmíněných okresech pohybuje mezi 6 a 7 % plochy okresu.

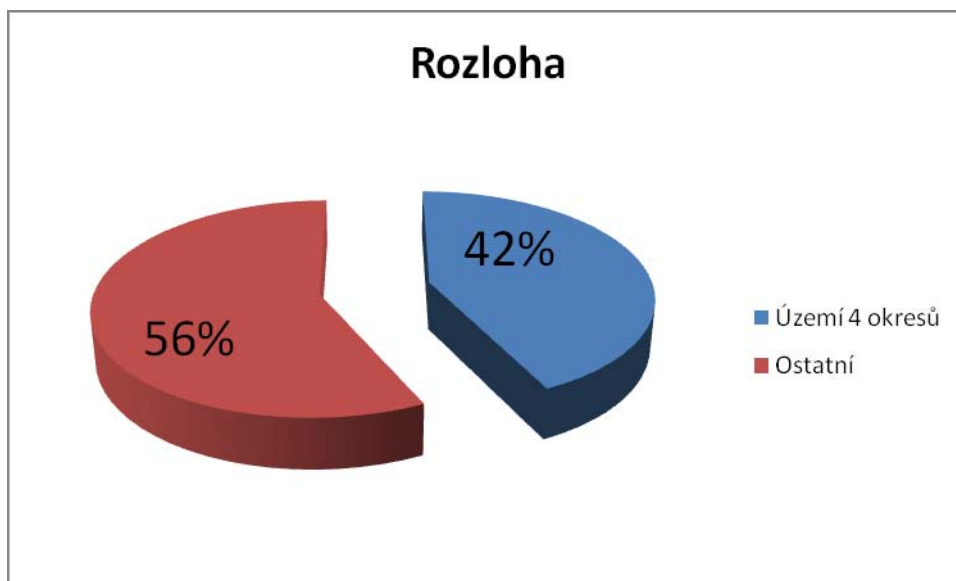
Vymezené území lze definovat rozsahem území dotčeného těžební činností státních důlních podniků, vzniklých po rozpadu Severočeských hnědouhelných dolů Most tzn. těchto 6 bývalých státních podniků:

- Doly a úpravny Komořany, s.p.
- Doly Hlubina Litvínov – Záluží, s.p.
- Doly Nástup Tušimice, s.p.
- Doly Bílina, s.p.
- Palivový kombinát Ústí n.L., s.p.
- Doly Ležáky Most, s.p.

Řešení území sestává:

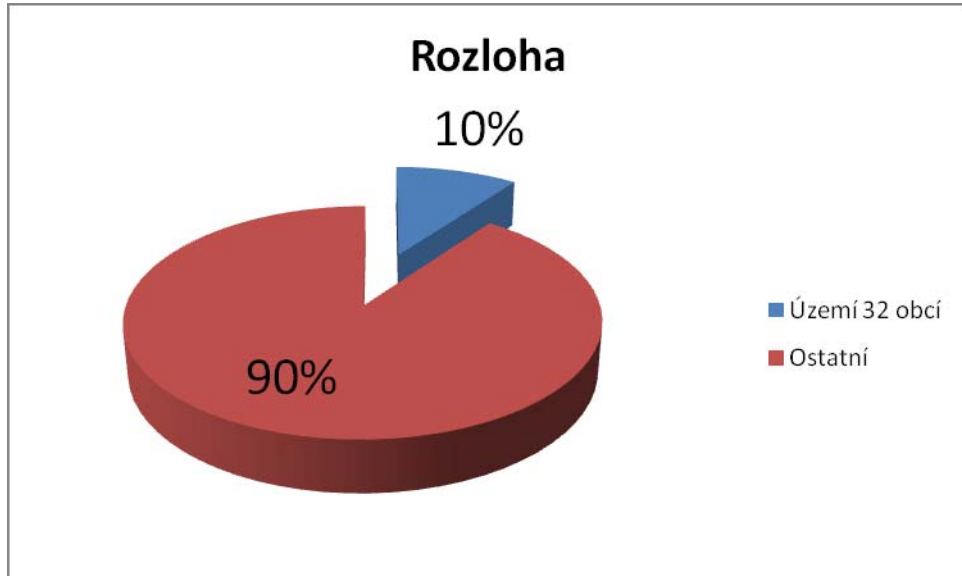
- a) Ze 4 okresů Chomutov, Most, Teplice, Ústí nad Labem tvoří 42 % z celkové plochy Ústeckého kraje, jehož plocha je 22 762 km². Z celkového počtu 354 samosprávných obcí evidovaných v Ústeckém kraji, jich je v oblasti 127, což je 36 % z celkového počtu.

Graf č.1 Poměr rozlohy území k celkové ploše rozlohy Ústeckého kraje



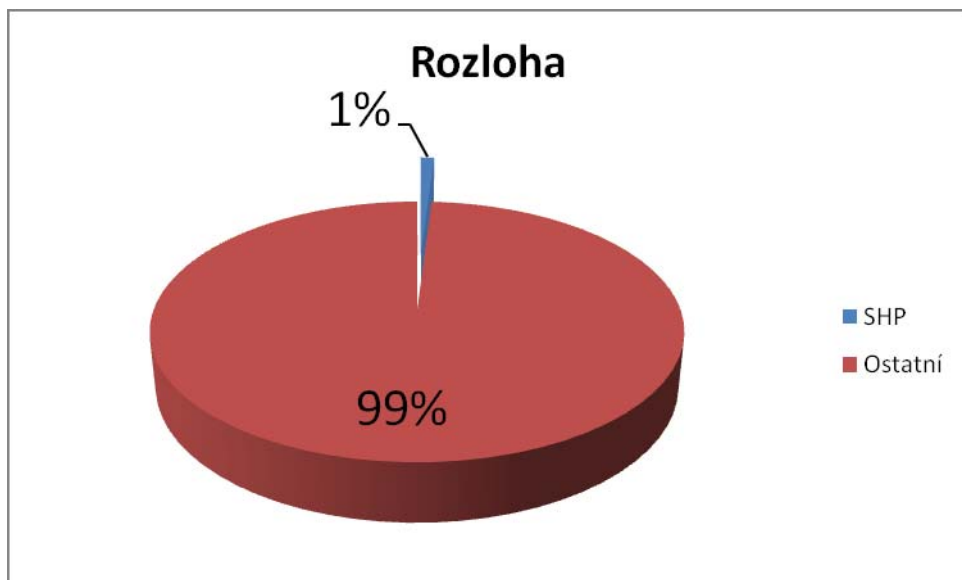
- b) Z 32 obcí tvoří 10,4 % z celkové plochy Ústeckého kraje, jeho plocha je 5 563 km². Jedná se o oblast se specifickými podmínkami. Z celkového počtu 354 samosprávných obcí evidovaných v Ústeckém kraji, jich je do projektu zapojeno 32, což je 9% z celkového počtu.

Graf č.2 Poměr rozlohy území k celkové ploše rozlohy Ústeckého kraje



- c) Severočeskou hnědouhelnou (SHP) pánví, která tvoří 1 % z celkové plochy Ústeckého kraje, její plocha 486 km².

Graf č.3 Poměr rozlohy území k celkové ploše rozlohy Ústeckého kraje



Tabulka 1: Charakteristické vlastnosti cílových teritorií

Charakteristika	Existence/neexistence
Jméno teritoria	Severočeská hnědouhelná pánev a okolí
Druh teritoria	Oblast typu 1 z hlediska cestovního ruchu nevyvinutá teritoria mající zajímavý dosud nevyužitý potenciál
Množství různých subjektů různých zdrojů různých vlastníků	zdroje vlastnictvím různých subjektů střední
Definované samostatně analyzovatelné jednotky hranice	Jedná se o území , které je ze severu lemováno Krušnými horami, které se rozkládají i na Německém území, na západě sousedí s Karlovarským krajem. Na jihu od lokality je okres Louny a Litoměřice a následuje Praha. Východní část území sousedí s okresem Děčín a Šluknovským výběžkem
Existence malých nemovitostí, které je možno adaptovat pro ubytování	Ano - střední

Zdroj: ČSÚ, vlastní šetření

5. Sociálně-ekonomický profil cílových teritorií

Základním podkladem pro sociálně – ekonomický profil jsou data a údaje získané z rozvojových dokumentů, ze statistických ročenek a vlastního šetření.

5.1. Základní tendence Ústeckého kraje

Demografický vývoj

- Počet obyvatel roste jak díky přirozenému, tak migračnímu přírůstku.
- Stejně jako v celé České republice, i v Ústeckém kraji a sledovaném území roste porodnost (převážně v důsledku vlivu věkové struktury populace).
- I nadále pokračuje příznivý trend klesající úmrtnosti

Ekonomický vývoj

- V hlavních ekonomických odvětvích pokračoval v první polovině roku vývoj předchozích let – tj. relativně výrazný hospodářský růst. Druhá polovina roku však již byla poznamenána prudkým poklesem převážně zahraniční poptávky, což výrazně ovlivnilo údaje za celý rok (celkově však méně než ve zbytku ČR).
- Tržby v průmyslu v běžných cenách meziročně rostly, taženy však byly pouze chemickým průmyslem a výrobou optických přístrojů. Stavebnictví a bytová výstavba stagnovaly.
- Převážně z důvodu výrazného propadu ve 4. čtvrtletí se vývoz v běžných cenách zvýšil meziročně jen velice mírně.

Vývoj na trhu práce

- Trh práce byl výrazně ovlivněn vývojem v hospodářství. Zatímco v první polovině roku nezaměstnanost ještě klesala, v druhé polovině roku již začala růst. Přesto ke konci roku bylo ještě nezaměstnaných o téměř 9 % méně, než ve stejném období roku 2007.
- Přestože průměrné mzdy nominálně rostly poměrně výrazně, kvůli růstu cen reálně spíše stagnovaly.

5.2. Geografické charakteristiky

5.2.1. Základní geografické charakteristiky jsou:

- Poloha na významné geoeconomické a dopravní ose Berlín-Praha-Vídeň
- Rozloha teritoria je na obou hlavních sídelních osách regionu: podkrušnohorská (pánevní) a labská
- Poměrně dobře zajištěna dostupnost regionu
- Špatná obslužnost především obcí do 2 000 obyvatel
- Nesourodá krajina kombinující bohatý přírodní potenciál s rozlehlými povrchovými doly
- Území obcí zaujímá 10,4% z území ÚK
- Jedná se o osídlení venkovského typu, ačkoliv je součástí významných městských aglomerací

Tabulka 2: Způsob vyhodnocování geografických charakteristik

Charakteristický rys	Ústecký kraj	4 okresy	32 obcí	SHD
Průměrná nadmořská výška (m.n.m.)	330			
Plocha (km ²)	53 350	22 762	5 563	486
Počet samosprávných obcí	354	127	32	---

Zdroj: ČSÚ, dotazníkové šetření, vlastní výpočty

Dostupnost

Dostupnost cílového regionu lze dle typu cíle charakterizovat jako střední až snadnou. Teritorium má jednu z nejexponovanějších poloh, která leží na hlavní rozvojové ose „pánevní“ vedoucí v rámci ČR tangenciálním směrem, s vysokou koncentrací obyvatelstva a průmyslu.

Dostupnost musíme vnímat ve dvou rovinách. První sleduje hustotu a kvalitu dopravní infrastruktury, která je poměrně dobrá a druhá základní dopravní obslužnost území. Obslužnost území nepatří mezi silné stránky.

Dopravní infrastruktura

Dopravní napojení sledovaného území je zajišťováno především poměrně hustou silniční sítí silnic I-III. třídy i železničními tratěmi. Hustota a kvalita dopravní infrastruktury má pro obslužnost oblasti zcela zásadní význam.

Na území zasahují dopravní koridory a plochy mezinárodního i republikového významu. Je to koridor vysokorychlostní dopravy VR1 (Dresden-Praha-Brno-Wien/Bratislava)). Hlavními silničními tahy ČR jsou např. silniční koridor R7 (Praha–

Chomutov), silniční koridor S8 (Chomutov-Hora sv. Šebestiána), a silniční koridor S12 (Karlovy Vary-Chomutov).

Významnou železniční trať území je trať č. 130 ve směru Chomutov-Most-Teplice-Ústí nad Labem

Dopravní obslužnost

Ve sledovaném území je základní dopravní obslužnost zajišťována autobusovou dopravou a osobní železniční přepravou. Ta je však z pohledu kvality života v obcích nedostatečná. Hlavní roli v přepravě osob hraje osobní automobilová doprava.

Spojení se sousedními oblastmi

Území je ze severu lemováno Krušnými horami, které se rozkládají i na Německém území (koridor S8 Chomutov-Hora sv. Šebestiána), na západě sousedí s Karlovarským krajem (silniční koridor S12 Karlovy Vary-Chomutov). Na jihu od lokality je okres Louny a Litoměřice a následuje Praha (silniční koridor R7 Praha–Chomutov). Východní část území sousedí s okresem Děčín a Šluknovským výběžkem, zde je spojení zajištěno silnicemi II a III. třídy nebo prostřednictvím železnice.

Lesy, zemědělské hospodářství, osídlení městského typu

Struktura půdního fondu

Na celkové rozloze Ústeckého kraje se zemědělská plocha podílí 53%, když vezmeme v úvahu, že zemědělská plocha řešeného území tvoří jen 41% je zřejmé, že se jedná spíše o průmyslové území. Lesní porosty zaujímají cca 2 500 ha (16%), zemědělská a orná půda 6 300 ha (41%) a ostatní plochy jsou 15 200 ha.

Osídlení

Kriteria EU (EUROSTAT) pro venkovské oblasti:

- hustota osídlení 100 osoba/km²
- hustota sídel a jejich velikost do 2 000 obyvatel

Ústecký kraj má 354 obcí z toho je 284 venkovského charakteru, kdy hustota osídlení se dle typu výrazně liší.

Hustota zalidnění v řešeném území je v kontextu ČR nadprůměrná (154 obyvatel na 1 km²). Těžiště osídlení tvoří území podkrušnohorských pánví, kde se hustota zalidnění pohybuje mezi 250 a 300 obyvateli na km². Hustota osídlení kraje je 156 osob/Km².

Území obcí se vyznačuje převládajícím počtem malých obcí (do 2 000 obyvatel) a hustotou osídlení 113 (vyjmuta Kadaň) osob/Km², lze jej díky tomuto ukazateli vnímat jako městské.

Pokud však zvážíme celkový charakter území a další ukazatele, lze typ osídlení definovat jako osídlení venkovského typu, ačkoliv je součástí významných městských aglomerací.

5.3. Demografické charakteristiky

5.3.1. Základní demografické charakteristiky jsou:

- V dotčených okresech žije 59% obyvatel Ústeckého kraje
- Počet obyvatel zapojených obcí tvoří 9% z obyvatelstva ÚK
- Výrazný nárůst obyvatel – saldo migrace výrazně vyšší než v Ústeckém kraji (1 123 osob)
- Přirozený přírůstek (součet všech obcí) je pouhých 7 osob
- Obce vykazují shodnou charakteristiku věkové struktury obyvatelstva jako kraj i okresy. Kolísání hodnot je v rozmezí +/- 0,2%.
- Strukturální problémy související s útlumem některých průmyslových odvětví

Demografie (obyvatelstvo)

Tabulka č. 4 Základní demografické údaje

	Ústecký kraj	4 okresy (CV,MO,TP,ÚL)	32 obcí
Počet obyvatel	831 180	491 870	73 916
%	100	59	9
Průměrný přírůstek v roce 2008	19,6	16,9	35
index stárnutí (%)	83	81,5	79,7
sociální zátěžový index	39,5	38,8	38,9

Zdroj: ČSÚ, vlastní výpočty

Tempo růstu populace v posledních deseti letech

Tempo růstu populace v ÚK i ve vybraném území je stabilní, rozdíl mezi jednotlivými roky v období 2004-2009 nepřesahuje 2%.

Migrační bilance (stěhování) a přirozená bilance (poměr úmrtnosti a porodnosti)

V Ústeckém kraji lze sledovat mírný nárůst počtu obyvatel. V roce 1997 nepřekročil počet obyvatel 830 tis. a v roce 2007 již bylo evidováno 831 180 tis. Podobný trend lze sledovat i na území vybraných okresů. U obcí však dochází k migraci obyvatel z měst na venkov, kdy se městům počet obyvatel snižuje, ale venkovským obcím naopak narůstá. Nárůst počtu obyvatel je způsoben přírůstkem stěhování, který byl v Ústeckém kraji v roce 1997 1,2% a roce 2007 8,4%.

Řešené obce zaznamenaly až dvojnásobný nárůst obyvatelstva přistěhováním než v okresech či v celém kraji. Je zajímavé, že v porovnání s okresy, do kterých obce

spadají a které vykazují menší přírůstek stěhováním než celý kraj, vykazuje 32 obcí pilotního území nárůst až dvojnásobný.

U 32 posuzovaných obcí je přírůstek stěhováním 1 123 osob. Tento ukazatel výrazně převyšuje přirozený přírůstek obyvatel jehož hodnota je 7 osob.

V období 10 let lze sledovat mírné zvýšení počtu obyvatel v Ústeckém kraji, které je způsobeno právě migrací.

Věková struktura

Průměrný věk v ÚK je 39,4 let. Průměrný věk v řešených okresech je o 0,2% nižší než v kraji.

Největší počet obyvatel tvoří lidé v produktivním věku (15-64 let), kterých na území žije 71,8%, druhou skupinou jsou děti ve věku (0-14 let) tvořící 15,6% obyvatel a třetí skupinu tvoří senioři tedy osoby ve věku 65 let a více, kterých žije v regionu 12,6%.

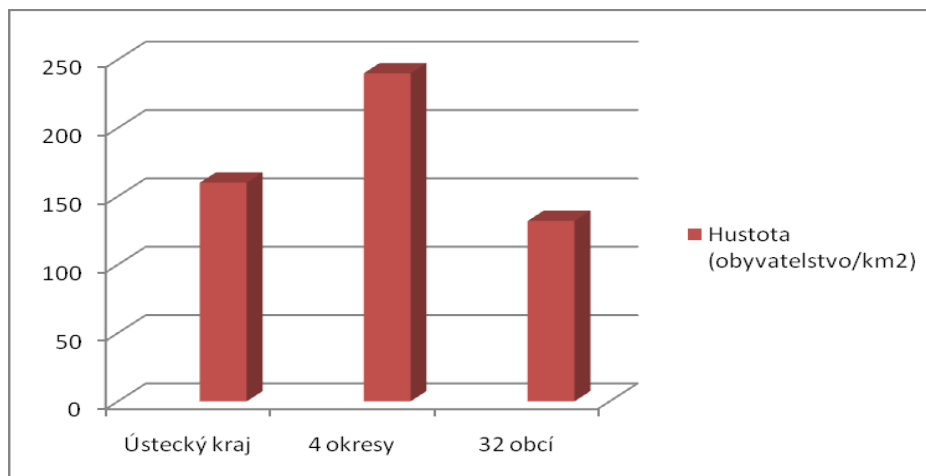
Obce vykazují shodnou charakteristiku věkové struktury obyvatelstva jako kraj i okresy. Kolísání hodnot je v rozmezí 0,2%.

Časové řady dat ukazují, že v průběhu 10 let došlo k poklesu počtu dětí i ekonomicky aktivních obyvatel, ale k výraznému nárůstu seniorů. Stárnutí populace je celoevropským trendem, který je nutné vnímat jako skutečnost.

Hustota (obyvatelstvo/km²)

V Ústeckém kraji se hustota obyvatel pohybuje okolo 160 osob na km². Výrazné zvýšení je v okresech CV, MO, TP, ÚL, které jsou významnými aglomeracemi osídlení v kraji. Hustota osídlení se zde blíží 240 osobám na km². Zajímavé je osídlení řešeného území, které nesplňuje kritérium venkovského regionu podle EUROSTATU (100 osob), protože hustota osídlení zde přesahuje zmiňovaný indikátor (132 osob). Hustota osídlení je částečně zkreslena zapojením města Kadaně. I v případě, že data z Kadaně nebudou součástí výpočtů přesáhne ukazatel o 13 osob kritérium venkova.

Graf č.4 Hustota obyvatelstva



Ekonomická struktura

Celkový počet ekonomických subjektů na území 32 obcí je 13 927.

Tabulka č. 5 Počet ekonomických subjektů v jednotlivých oblastech

Oblast ekonomiky	Ústecký kraj		4 okresy		32 obcí	
	Počet subjektů	Podíl z celku v %	Počet subjektů	Podíl z celku v %	Počet subjektů	Podíl z celku v %
Zemědělství	3 789	100	1 586	41	707	17
Obchod a služby	23 556	100	11 424	48	5 046	21
Průmysl	13 824	100	9 858	71	1 476	10
Řemesla a Cestovní ruch	nelze stanovit, není statisticky sledováno					

Zdroj : ČSÚ, vlastní výpočty

⇒ **Existence tradičních aktivit jako zemědělství a rybaření je v regionu , ale pouze v v omezené míře.**

Nezaměstnanost

Míra registrované nezaměstnanosti, zjištěná na základě evidence úřadů práce (podle platné metodiky podíl dosažitelných uchazečů k disponibilní pracovní síle), byla v Ústeckém kraji po celé 2. čtvrtletí 2009 prakticky stejná (12,4 %). Meziroční nárůst je zhruba o třetinu, sice patřil v rámci ostatních krajů k těm nejnižším, avšak dlouhodobě nejvyšší nezaměstnanost v České republice se tím dále jen prohloubila.

Pro Ústecký kraj je charakteristická **dlouhodobá nezaměstnanost**, o čemž svědčí již několik čtvrtletí za sebou druhá nejdelší průměrná délka evidence uchazečů o zaměstnání.

Tabulka č.6 Nezaměstnanost

	Ústecký kraj	Průměr za 4 okresy (CV,MO,TP,ÚL)	32 obcí
Míra registrované nezaměstnanosti v %	12,4	13	Není sledováno
Počet uchazečů o zaměstnání	54 239	8 321,5	Není sledováno

Zdroj : ČSÚ, vlastní výpočty

6. Vyhodnocení pro sektor cestovního ruchu

V rámci zpracování této kapitoly byla využita řada dokumentů, mezi nejvýznamnější patří Strategie cestovního ruchu Ústeckého kraje, Plán rozvoje Ústeckého kraje, Strategie rozvoje venkova, dokumenty zveřejněné agenturou Czechturism a dotazníky starostů obcí. Data byla dále doplněna o statistické údaje získané z ČSÚ.

6.1. Základní charakteristiky

- Vhodná poloha na dopravních i sídelních rozvojových osách
- Z hlediska cestovního ruchu nevyvinutá oblast mající zajímavý dosud nevyužitý přírodní potenciál. Ten se skrývá v ojedinělé kombinaci:
 1. Přírodních krás
 2. Krajiny postižené povrchovou těžbou
- V kraji je výrazný přebytek ubytovacích kapacit (využití pouze 20%)
- Území nepatří mezi vyhledávané destinace cestovního ruchu díky rozsáhlé důlní činnosti v minulých letech. Mezi hlavní omezení patří:
 1. Špatná image kraje
 2. Absence nabídky i kvality služeb CR
 3. Nezkušenost s destinačním managementem

6.1.1. Poptávka a nabídka

Poptávka

Od roku 2000 došlo v Ústeckém kraji k poklesu návštěvnosti i k počtu přenocování. V posledních letech však nedochází k významným výkyvům. Rozdíly v jednotlivých letech se pohybují okolo 10%. Ústecký kraj patří v rámci ČR dlouhodobě mezi méně navštěvované. Více než 1/3 návštěvníků jsou jednodenní návštěvníci, necelá pětina stráví v dané lokalitě více než 7 dní. Ústecký kraj je v porovnání s ostatními kraji ČR čtvrtým nejčastěji navštěvovaným krajem pro jednodenní návštěvy. Do vybraného regionu přijede 376 tisíc hostů, z nich zde přenocuje 1 245 700. Průměrný počet přenocování je 3,3 dne a přesahuje o 0,1% republikový průměr. **Průměrná délka pobytu** v roce 2008 je 4,3 dne, což je také hodnota vyšší než republikový průměr.

V hotelech a penzionech se ubytuje cca 38% návštěvníků, zbývající procento je ubytováno v ostatních ubytovacích zařízeních (kempy, ubytovny). V ÚK jsou lůžka

využita pouze na 20%, tedy o 15% méně, než v celé ČR. **Využití lůžek** v kraji je tedy hluboko pod celorepublikovým průměrem.

Poptávka po ubytování může vzrůst až o 80%.

Průměrná útrata návštěvníků na osobu dosahuje 2.890 Kč během jedné návštěvy.

Nabídka

Od roku 2000 poklesl počet lůžek v Ústeckém kraji o 2 000. V roce 2008 bylo evidováno v mapovaném území 2100 lůžek. V současné době je evidováno v kraji 394 ubytovacích zařízení s kapacitou výrazně přesahující poptávku. Ve vybraných okresech je 197 hromadných ubytovacích zařízení. **Průměrná velikost** ubytovacích zařízení je 18 pokojů a 48 lůžek, poměr využití vybavení je 20 %.

Tato skutečnost svědčí o tom, že v ÚK je výrazně předimenzovaná nabídka ubytovacích kapacit. Tato skutečnost je důležitá i pro vybranou lokalitu 32 obcí, protože dojezdová vzdálenost ubytovacích zařízení nepřesahuje 60 Km. Tedy vzdálenost přijatelnou pro dojížděku.

Průměrná cena ubytování je 339,-Kč, o 42,-Kč méně než je průměrná cena v ČR.

6.1.2. Cílová skupina, produkty a trh

Cílová skupina

Abychom mohli zodpovědně identifikovat údaje o cílové skupině, museli jsme nejprve navrhnout možnou cílovou skupinu, která využívá současnou nabídku CR a zamyslet se nad jejich motivačními faktory.

Tabulka č. 7 Hlavní motivační faktory těchto segmentů a jejich typy

Vybraný segment	Průměrný turista	Památky a historie	Rekreační sportovec	Pohodlný návštěvník k měst	Zábava a noční život	Kongreso vý turista
Faktor motivace	Nevyhraněná kombinace více činností (rekreace, sport, kultura)	Galerie, muzea, zámky, hrady...aj.	Sporty, pěší turistika, horská turistika	Nákupy, restaurace, služby, akce	Noční zábava, kulturní - akce	Poznávací, zajímavosti
Skupina /vazba na segment	Rodiny s dětmi ve školním věku. Rodiny s dětmi v předškolním věku	Rodiny s dětmi ve školním věku. Prázdné hnízdo Senioři	Rodiny s dětmi ve školním věku. Mladí lidé ve věku od 15-25 let	Prázdné hnízdo Senioři	Mladí lidé ve věku od 15-25 let Prázdné hnízdo	Odborníci

Zdroj: ČSÚ, Czechturism, vlastní šetření

Obecně nejrozšířenějšími aktivitami, které turisté provozují během dovolených bez ohledu na roční období, jsou odpočinek, regenerace a rekreace a poznávání života, lidí a kultury navštívené země či regionu. V létě dále vystupuje do popředí koupání se a vodní sporty, v zimě lyžování a další zimní sporty.

Celkem existuje 5 hlavních typů motivačních segmentů. Jsou to:

- **Průměrný turista**
- **Památky a historie**
- **Rekreační sportovec**
- **Pohodlný návštěvník měst**
- **Zábava a noční život**
- **Kongresový turista**

Z hlediska preferencí atraktivnosti regionů v ČR mapujeme 4 hlavní skupiny a čtyři podskupiny návštěvníků.

1. Mladí lidé ve věku od 15-25 let
2. Rodiče ve věku 26 – 40 let s dětmi ,
 - 2.1. rodiny s dětmi v předškolním věku
 - 2.2. rodiny s dětmi ve školním věku.
3. Členové bezdětných domácností a senioři ve věku od 40 do 60 let
 - 3.1. „prázdné hnízdo“ (rodiny bez dětí)
 - 3.2. senioři
4. Odborníci

6.1.3. Produkty a trh

Aktuální produkt

Potenciál území pro rozvoj cestovního ruchu je primárně určen přírodními podmínkami a mírou koncentrace kulturních, případně společenských hodnot. Z hlediska obou faktorů má Ústecký kraj územně velmi diferencované podmínky pro rozvoj cestovního ruchu.

Využití řešeného území je z hlediska cestovního ruchu velmi specifické (pánevni oblasti). Lokalita patří do turistické oblasti č. 2. Krušnohoří + pánevni oblasti a podle koncentrace přírodních a kulturně-historických atraktivit ji lze začlenit mezi tzv. ostatní oblasti. Mezi kulturními atraktivitami a atrakcemi vyniká **městská památková rezervace** v Kadani. Statutem národní kulturní památky se vyznačuje **zámek** Duchcov a církevní památky v Kadani a Oseku, které jsou **významnými poutními místy**, dále je zde hradiště v Řehlovicích a **vojenské památky** Oseku. Pro kulturní památky v kraji je příznačná relativně nízká návštěvnost.

Na území se nachází také **Národní přírodní rezervace** Úhošť u Kadaně a **přírodní rezervace** Střezovská rokle u Března.

Cyklistické trasy jsou v regionu dostatečné, jsou převážně vedeny po místních komunikacích.

Přírodní a kulturně-historický potenciál území determinuje využitelnost teritoria z hlediska jednotlivých forem cestovního ruchu. V zimním období preferují návštěvníci v ČR více návštěvy měst, následuje odpočinek, rekreace a sport, dále noční život, návštěvy kulturních akcí a návštěvy památek. Pro sportovní turistiku nabízí nejvhodnější podmínky Krušné hory.

V letním období je na prvním místě odpočinek a regenerace, koupání a vodní sporty, po té návštěvy měst, návštěvy památek, galerií, muzeí, poznávání života, lidí a kultury vč. akcí. Pro letní rekreaci a **pobyt u vody** má region několik menších lokalit, nejvýznamnější z nich je nádrž Nechanice na Ohři - Březno.

Návštěvnost v roce 2006 činila:

ČR v létě...52%/ návštěvnost 48,3% regionu

ČR v zimě..15,5% / návštěvnost 24% regionu

Organizace cestovního ruchu

Subjekty zabývající se oblastí cestovního ruchu lze rozdělit dle jejich působnosti na klíčové a regionální.

Klíčovými subjekty cestovního ruchu v kraji jsou:

- Ústecký kraj
- Svaz cestovního ruchu Deliteus působící v rámci vymezeného území v okr.Teplice a Ústí nad Labem
- Obce vč. svých informačních středisek

Regionální subjekty cestovního ruchu působící na řešeném území jsou:

- Centrum rozvoje turismu Mostecka
- Podkrušnohorské informační centrum
- Euroregion Krušnohoří
- Euroregion Labe

6.2. Audit zdrojů cestovního ruchu

Audit zdrojů cestovního ruchu je strukturovaný a systematický dvoufázový proces inventury a vyhodnocení. První část zahrnuje soupis všech zdrojů, které mají nějaký vztah k cestovnímu ruchu. Druhá část je o kritickém vyhodnocení těchto zdrojů v podmínkách jejich kvality, jedinečnosti a přitažlivosti pro turisty. Část je tvořena Zprávou z dotazníkového šetření a SWOT analýzy teritoria ve vztahu k rozvoji oblasti cestovního ruchu.

Tabulka č.8 Databáze zdrojů cestovního ruchu

Přírodní zdroje (název a místo)	Dostupnost		Druh návštěvníků	
Český Jiřetín Puklá skála (839,9 m), skála sloužící jak přírodní hromosvod	Dobrá Vlastní dopravou		Rodiny s dětmi ve školním věku. Rodiny s dětmi v předškolním věku	
Březno přírodní rezervace Střezovská rokle	Dobrá Vlastní dopravou		Rodiny s dětmi ve školním věku. Rodiny s dětmi v předškolním věku	
Kadaň - Národní přírodní rezervace Úhošť	Dobrá Vlastní dopravou		Rodiny s dětmi ve školním věku. Rodiny s dětmi v předškolním věku	
Chabařovice – jezero Milada – rekreační oblast	Dobrá Vlastní dopravou		Rodiny s dětmi ve školním věku. Rodiny s dětmi v předškolním věku	
Vrása u hradu Osek – přírodní památky	Dobrá Vlastní dopravou		Rodiny s dětmi ve školním věku. Prázdné hnízdo Senioři	
Kulturní zdroje (název a místo)	Dostupnost	Vlastnictví a řízení	Druh návštěvníků	
Český Jiřetín dřevěný kostel sv. Jana Křtitele,	Dobrá Vlastní dopravou	veřejné	Rodiny s dětmi ve školním věku. Prázdné hnízdo Senioři	
Březno kostel sv.Petra a Pavla a kostel Nejsvětější trojce	Dobrá Vlastní dopravou	veřejné	Rodiny s dětmi ve školním věku. Prázdné hnízdo	

			Senioři	
Duchcov – Státní zámek	Dobrá Vlastní dopravou	veřejné	Rodiny s dětmi ve školním věku. Prázdné hnízdo Senioři	
Duchcov – městská památková rezervace	Dobrá Vlastní dopravou	veřejné	Rodiny s dětmi ve školním věku. Prázdné hnízdo Senioři	
Hrob – Katolický kostel sv.Barbory, Evangelický kostel Vzkříšení	Dobrá Vlastní dopravou	veřejné	Prázdné hnízdo Senioři	
Kadaň – městská památková rezervace, hrad	Dobrá Vlastní dopravou	veřejné	Rodiny s dětmi ve školním věku. Prázdné hnízdo Senioři	
Kadaň - 3 kláštery + 3 kostely	Dobrá Vlastní dopravou	veřejné	Prázdné hnízdo Senioři	
Kostomlaty – Kostel	Dobrá Vlastní dopravou	veřejné	Prázdné hnízdo Senioři	
Kostomlaty – zámek s kaplí	Dobrá Vlastní dopravou	veřejné	Rodiny s dětmi ve školním věku. Prázdné hnízdo Senioři	
Modlany - Kostel sv.Apolináře	Dobrá	veřejné	Prázdné hnízdo	

	Vlastní dopravou		Senioři	
Místo – zřícenina hradu Hasištějn	Dobrá Vlastní dopravou	veřejné	Rodiny s dětmi ve školním věku. Prázdné hnízdo Senioři	
Osek – NKP –zřízenína hradu Rýzmburk	Dobrá Vlastní dopravou	veřejné	Rodiny s dětmi ve školním věku. Prázdné hnízdo Senioři	
Osek - klášter sv.Kateřina NKP	Dobrá Vlastní dopravou	veřejné	Prázdné hnízdo Senioři	
Strupčice – kostel sv.Václava	Dobrá Vlastní dopravou	veřejné	Prázdné hnízdo Senioři	
Světec – zámek	Dobrá Vlastní dopravou	veřejné	Rodiny s dětmi ve školním věku. Prázdné hnízdo Senioři	
Světec - Kostel sv. Jakuba	Dobrá Vlastní dopravou	veřejné	Prázdné hnízdo Senioři	
Trmice – zámek	Dobrá Vlastní dopravou	veřejné	Rodiny s dětmi ve školním věku. Prázdné hnízdo Senioři	
Trmice – 2 kostely	Dobrá Vlastní dopravou	veřejné	Prázdné hnízdo Senioři	
Události (název a místo)	Časový plán/ ročník	Organizace a řízení	Druh návštěvníků	

Duchcov Casanovské slavnosti	15	Obec/město	Rodiny s dětmi ve školním věku. Rodiny s dětmi v předškolním věku Mladí lidé ve věku od 15-25 let	Kulturní akce
Hrob – Hrobská Prda Open	8	Obec/město	Mladí lidé ve věku od 15-25 let Prázdné hnízdo Senioři	Sportovní akce
Chabařovická pouť	16	Obec/město	Rodiny s dětmi ve školním věku. Rodiny s dětmi v předškolním věku Mladí lidé ve věku od 15-25 let	Společenská akce
Kadaň - Masopust	5	Obec/město	Rodiny s dětmi ve školním věku. Rodiny s dětmi v předškolním věku Mladí lidé ve věku od 15-25 let	Společenská akce
Kadaň – narozeniny Maxipsa Fíka	4	Obec/město	Rodiny s dětmi ve školním věku. Rodiny s dětmi v předškolním věku	Společenská akce
Kadaň Rockfest	5	Obec/město	Mladí lidé ve věku od 15-25 let	Hudební akce
Kadaň - Císařský den	17	Obec/město	Rodiny s dětmi ve školním věku. Rodiny s dětmi v předškolním věku Mladí lidé ve věku od 15-25 let	Společenská akce
Kadaň – Svatováclavské vinobraní	10	Obec/město	Mladí lidé ve věku od 15-25 let Prázdné hnízdo Senioři	Společenská akce
Osek – slavnosti a pouť	12	Obec/město	Rodiny s dětmi ve školním věku. Rodiny s dětmi v předškolním věku	Společenská akce

			Mladí lidé ve věku od 15-25 let	
Trmická pouť	15	Obec/město	Rodiny s dětmi ve školním věku. Rodiny s dětmi v předškolním věku Mladí lidé ve věku od 15-25 let	Společenská akce
Aktivity a služby (název a místo)	Dostupnost	Vlastnictví a řízení	Druh návštěvníků	
Český Jiřetín 3 sjezdovky se 4 vleky, 2 školy lyžování	Dobrá Vlastní dopravou	veřejné	Rodiny s dětmi ve školním věku. Mladí lidé ve věku od 15-25 let	
Český Jiřetín Cyklotrasy a turistické trasy, běžecké stopy různé obtížnosti Trasa pro inLine brusle a kolečkové lyže,	Dobrá Vlastní dopravou	veřejné	Rodiny s dětmi ve školním věku. Mladí lidé ve věku od 15-25 let Prázdné hnízdo Senioři	
Český Jiřetín přehrada Fláje, pilířová vodní nádrž, jediná svého druhu v ČR	Dobrá Vlastní dopravou	veřejné	Prázdné hnízdo Senioři	
Český Jiřetín Flájský plavební kanál (1624 – 1629), technická památka	Dobrá Vlastní dopravou	veřejné	Prázdné hnízdo Senioři	
Březno – Nechranická přehrada – nejdelší sypaná hráz v Evropě	Dobrá Vlastní dopravou	veřejné	Rodiny s dětmi v předškolním i školním věku. Mladí lidé ve věku od 15-25 let Prázdné hnízdo Senioři	

Březno - cyklostezka Nechranická přehrada – Celná	Dobrá Vlastní dopravou	veřejné	Rodiny s dětmi v předškolním i školním věku. Mladí lidé ve věku od 15-25 let Prázdné hnízdo Senioři	
Chabařovice – plochá dráha	Dobrá Vlastní dopravou	veřejné	Rodiny s dětmi ve školním věku. Mladí lidé ve věku od 15-25 let	
Chabařovice – městské muzeum,	Dobrá Vlastní dopravou	veřejné	Prázdné hnízdo Senioři	
Chabařovice soukromé muzeum kávových mlýnků	Dobrá Vlastní dopravou	soukromé	Prázdné hnízdo Senioři	
Chabařovice - Naučná stezka	Dobrá Vlastní dopravou	veřejné	Rodiny s dětmi v předškolním a školním věku.	
Světec - Galerie Vojtěcha Pressinga	Dobrá Vlastní dopravou		Prázdné hnízdo Senioři	
Braňany - Turistická stezka, která vede na vyhlídku Kaňkov s výhledem na České středohoří	Dobrá Vlastní dopravou	veřejné	Prázdné hnízdo Senioři	
Selský dvůr - agroturistika		soukromé	Rodiny s dětmi v předškolním i školním věku. Mladí lidé ve věku od 15-25 let Prázdné hnízdo Senioři	
Duchcov - město Casanovy	Dobrá	veřejné	Rodiny s dětmi ve školním věku.	

	Vlastní dopravou		Mladí lidé ve věku od 15-25 let Prázdné hnízdo Senioři	
Strupčice - Sportovní areál, který nabízí bazén, tři tenisové kurty, hřiště na volejbal a nohejbal, plážový volejbal, minigolf, petanque, hřiště na kopanou, víceúčelové hřiště na basketbal, hokejbal, in-line brusle.	Dobrá Vlastní dopravou	veřejné	Rodiny s dětmi ve školním věku. Mladí lidé ve věku od 15-25 let	
Trmice - výstava modelové železnice + muzeum hornictví	Dobrá Vlastní dopravou	Veřejné	Rodiny s dětmi ve školním věku. Prázdné hnízdo Senioři	

Zdroj: dotazníkové šetření mezi obcemi, internetové stránky obcí, ČSÚ

6.3. Zpráva z dotazníkového šetření

Příloha č.1 tohoto dokumentu

6.4. SWOT analýza teritoria ve vztahu k rozvoji oblasti cestovního ruchu

6.4.1. Základní informace

Z hlediska cestovního ruchu jsou v analýze SWOT vyhodnoceny silné a slabé stránky území, jeho příležitosti a hrozby. Struktura analýzy SWOT vychází z marketingového pojetí strategických plánů cestovního ruchu. Silné a slabé stránky území proto budou hodnoceny v celkem tří kategoriích, které jsou vztaženy k jednotlivým nástrojům tzv. marketingového mixu.

Jedná se o následující kategorie:

1. zdroje a produkty (do této kategorie jsou zahrnuty přírodní a kulturně historické atraktivity, infrastruktura cestovního ruchu, služby a programy cestovního ruchu)
2. propagace a image teritoria
3. spolupráce a organizace v cestovním ruchu

Kromě přehlednosti uvedeného členění silných a slabých stránek je výhodou tohoto přístupu eliminace přesahů jednotlivých kategorií a zároveň pokrytí všech relevantních marketingových oblastí.

SWOT analýza je koncipována jako SWOT analýza ÚK, který byla zpracována v rámci Strategie rozvoje cestovního ruchu v Ústeckém kraji. V některých bodech se analýza překrývá. Z toho vyplývá, že problematika kraje je často shodná problematikou vymezeného území.

6.4.2. Silné a slabé stránky

Zdroje a produkty cestovního ruchu	
Silné stránky	Slabé stránky
<ul style="list-style-type: none"> • Exponovaná poloha vůči dopravním osám • Výhodná lokalizace na rozvojové ose • Přírodní potenciál kraje – velký podíl chráněných ploch Kombinace přírodních hodnot, kulturního potenciálu a území povrchových dolů • Počet kulturně-historických atraktivit • Zajištěná dostupnost • Existence cyklistických tras • Blízkost velkých městských center • Možnost využití některých slabých stránek kraje z hlediska CR (průmyslová tradice, poškození krajiny) k rozvoji CR • Cenné přírodní hodnoty lokalit • Dostatek ubytovacích kapacit v dojížděkové vzdálenosti 	<ul style="list-style-type: none"> • Rozsáhlé poškození krajiny a životního prostředí • Nabídka doplňkových služeb • Zanedbanost kulturně-historických atraktivit • Tradice, místní kultura • Tradice, místní kultura • Kvalita služeb v CR • Neexistence produktů i služeb CR • Pokles počtu vícedenních návštěvníků v posledních letech • Málo kvalitních ubytovacích zařízení • Nedostatečné napojení na síť stezek pro pěší a cyklisty • Nedostatečná obslužnost lokality
Propagace a image teritoria	
Silné stránky	Slabé stránky
<ul style="list-style-type: none"> • Podpora lokality ze strany Ústeckého kraje • Fungování některých informačních center • Aktivita některých představitelů obcí • Výrazné zapojení strategických partnerů do procesu rozvoje v regionu 	<ul style="list-style-type: none"> • Negativní image kraje (jako regionu těžby, energetiky a chemie se zdevastovaným ŽP) působící jako brzda rozvoje cestovního ruchu • Nejednotná propagace • Necílená propagace • Nedostatečná pozitivní propagace regionu • Nedostatečné využití informačních technologií, zejména internetu • Nekoordinovaný systém monitoringu návštěvníků • Nejednotná standardizace služeb IC a neexistence jejich kategorizace

Organizace, řízení, lidské zdroje a podmínky pro podnikání v cestovním ruchu	
Silné stránky	Slabé stránky
<ul style="list-style-type: none"> • Snaha o koncepční rozvoj CR ze strany kraje • Přeshraniční spolupráce • Existence zájmových sdružení CR (Deliteus, PIC) • Příliv obyvatel migrací 	<ul style="list-style-type: none"> • Spolupráce podnikatelů v CR • Nízký přirozený přírůstek • Útlum některých průmyslových odvětví a s tím spojené strukturální problémy • Absence destinačního managementu a “značky” • Nepřirozeně vytvořené teritorium • Nepříliš efektivní spolupráce obcí v oblasti CR • Spolupráce mezi soukromým a veřejným sektorem v oblasti CR • Slabá vazba mezi daňovými příjmy obce a intenzitou podnikání na jejím území

6.4.3. Příležitosti a hrozby

Příležitosti	Hrozby
<ul style="list-style-type: none"> • Budování cyklistických stezek • Zvyšování objemu volného času a růst poptávky po volnočasových aktivitách • Zapojení místních aktérů do rozvojových procesů • Zvýšení participace jednotlivých obcí na rozvoji teritoria • Podpora vzniku a činnosti destinačního managementu • Vytvoření regionálního systému řízení a organizace CR založeném na spolupráci veřejného a soukromého sektoru • Zvýšení propagačních aktivit území jako celku na národní i mezinárodní úrovni • Vznik tematických turistických produktů nejen v lokalitě • Využívání národních i evropských dotací • Využití kombinace přírodních hodnot, kulturního potenciálu a území povrchových dolů • Propagovat existenci povrchové důlní těžby, historii hornictví a její dlouholetou tradici • Podporovat aktivity související s propagací hornictví • Pokračující rekultivace krajiny a tím vznikající nové plochy k rozvoji. 	<ul style="list-style-type: none"> • Stagnace přírůstku obyvatel migrací • Vylidňování venkova díky nedostatečnému přírůstku obyvatel • Změna ve vedoucích pozicích místních organizací (aktérů rozvoje) • Nedostatek finančních prostředků na základní potřeby teritoria • Složitě financování společných aktivit • Nespolečné místních aktérů • Pokračující světová hospodářská krize • Španě nastavené produkty CR nezohledňující potřeby cílových skupin • Nadhodnocení dopadů a přínosů z rozvoje CR

7. Shrnutí

Teritorium lze zařadit mezi Oblasti typu 1, tedy **oblast z hlediska cestovního ruchu** nevyvinuto, **mající zajímavý dosud nevyjádřený potenciál**. Tento potenciál tvoří především existence povrchových dolů a těžební historie regionu, která se prolíná se zajímavým přírodním potenciálem. **Jedná se o krajiny protikladů.**

Mezi primární bariéry rozvoje patří absence destinačního managementu, absence zajímavých produktů a nízká propagace území na národní a mezinárodní úrovni. Mezi sekundární bariéry lze zařadit nízkou obslužnost území a neexistenci, případně kvalitu, služeb cestovního ruchu.

Díky specifikovaným bariérám není teritorium vnímáno veřejností jako cílová destinace pro trávení volného času.