



Ústecký kraj

FONDY EVROPSKÉ UNIE: **26,7 miliard €** pro Českou republiku

REGIONÁLNÍ OPERAČNÍ PROGRAM SEVEROZÁPAD: **746 milionů €** pro Ústecký a Karlovarský kraj

Co to jsou **fondy**
Evropské unie
a **operační programy**

Hejtmanka Jana Vaňhová:
„Evropské dotace hrají
nepostradatelnou roli při
rozvoji Ústeckého kraje.“

**Primátor Děčína
František Pelant:**
„Peníze z fondů
nejlépe pomohou
sociální oblasti.“

Nejlepší projekty
podpořené z ROP
Severozápad



Obsah

4 Jak pomáhají evropské dotace k rozvoji **Děčína, Chomutova** a **Litoměřic**

5 O **fondech** Evropské unie

6 **Operační programy** na léta 2007–2013

7 **Největší investice** podpořené z ROP Severozápad

8 Představujeme **Regionální operační program Severozápad** a jeho prioritní osy

10 Evropské fondy pomáhají oživení památek **Terezína**

11 **Evropské dotace** v Ústeckém kraji

12 Počty **žádostí** a **projektů** ve srovnání s ostatními kraji

13 **Struktura dotací** z operačních programů směřujících do Ústeckého kraje

14 Představení **úspěšných projektů**

Zahajuje nová turistická sezóna

20 O projektu **Brána do Čech**

21 S **rodinnými pasy** v kraji levněji

22 Budování úseků páteřních **cyklostezek** v kraji

23 **Českosaské Švýcarsko** míří na Seznam světového přírodního a kulturního dědictví **UNESCO**

Vydal Ústecký kraj, Velká Hradební 3118/48, 400 02 Ústí nad Labem • IČ 70892156 • vychází v dubnu 2012
• Fotografie jsou z archivu KÚÚK, pokud není uvedeno jinak • Design a výroba: Dorland, spol. s r.o., Praha
• Tisk: Severotisk s.r.o., Ústí nad Labem • Distribuce: Česká pošta s.p., region Severní Čechy, Ústí nad Labem
• Náklad 340 000 výtisků • Kontakt: www.kr-ustecky.cz, telefon 475 657 742, e-mail: noviny@kr-ustecky.cz





prostřednictvím evropských dotací podařilo zrealizovat a staly se tak každodenní součástí našeho života.

Pro Ústecký a Karlovarský kraj je na období 2007 až 2013 vyčleněno více než 746 milionů eur, tedy zhruba 19 miliard korun. To jsou pro představu přibližně dva roční rozpočty Ústeckého kraje. Za tyto prostředky se v našem kraji opravují silnice a památky, nakupují zdravotnické přístroje, propaguje se náš kraj jako atraktivní turistické destinace, rozšiřují se ubytovací kapacity, budují se sportoviště a obnovují se školy nebo se zlepšuje dopravní obslužnost. Seznam oblastí, kam směřují evropské finanční prostředky je výrazně širší, ale podstatné je, že se tyto finance daří předpokládaným způsobem čerpat.

Již nyní byl zahájen postup přípravy budoucího programového období na roky 2014 až 2020. Pevně věřím, že se pro náš kraj podaří opět získat dostatečný objem financí na to, abychom mohli pokračovat v rozvoji kraje. Doufám, že o tom, kam budou prostředky směřovat, budou opět rozhodovat kraje s odbornou znalostí místních potřeb a nikoli byrokraté z Prahy.

hejtmanka Ústeckého kraje

Čerpání evropských dotací se stalo pro běžného občana prakticky každodenní realitou a určitým zadostiučiněním. Je přece správné, že Česká republika, jejíž životní prostředí, infrastruktura a občanská vybavenost skončily po desetiletích socialistického experimentování v žalostném stavu, využije příležitosti na alespoň částečnou nápravu ze společných evropských prostředků. Stejně jako se tak stalo například v Řecku, Španělsku, Portugalsku a dalších oblastech, které ve svém rozvoji zaostávaly (a stále zaostávají) za rozvinutějšími regiony.

To, že evropské dotace hrají v Ústeckém kraji nepostradatelnou roli při dalším ekonomickém rozvoji a zároveň přispívají k podpoře zaměstnanosti a zvelebování našich obcí a měst, je zcela evidentní. Jak se ale vyznat ve všech těch termínech, jako jsou například regionální operační program, řídicí orgán ROP NUTS 2 Severozápad, globální a specifické cíle nebo prioritní osy.

Magazín Ústeckého kraje, který právě držíte v ruce, si klade za cíl seznámit čtenáře nejenom se systémem samotného předkládání a hodnocení projektů, ale také objasnit používané termíny a v neposlední řadě představit výběr konkrétních akcí, které se



Jak pomáhají **dotace EU** městům našeho kraje



Tělocvična Hotelové školy,
Teplice

a v prohlubování příhraniční spolupráce. Svůj význam mají i v podpoře zaměstnanosti regionu. Investice nejprve přinášejí práci stavebníkům a po ukončení staveb zajistí práci dalším lidem v jejich provozu a službách.

Ladislav Chlupáč,
starosta Litoměřic

Zásluhou získání dotace z Regionálního operačního programu Severozápad jsme v Litoměřicích realizovali dvě, trůfám si tvrdit, stavby století. První je dostavba a modernizace zimního stadionu, díky čemuž dostali litoměřičtí sportovci do užívání opravdu reprezentativní arénu s veškerým potřebným zázemím. Druhou je rekonstrukce gotického hradu, v němž jsme vybudovali kromě jiného i moderní kongresový sál a stálou expozici věnovanou českému vinařství. Tato investice nepochybně znamená velký krok vpřed v rozvoji turistického ruchu ve městě a blízkém okolí. Zapomenout však nesmím ani na nejvýznamnější dopravní stavbu, kterou s využitím evropských peněz realizoval v Litoměřicích Ústecký kraj. Na myslí mám stavbu západního mostu přes Labe. Je zřejmé, že město Litoměřice by si realizaci tak finančně náročných investičních akcí z vlastních prostředků nemohlo dovolit.

František Pelant,
primátor Děčína

V Děčíně v současné době probíhá několik projektů, které jsou částečně hrazeny z fondů Evropské unie. Posledním projektem, který v rámci Integrovaného plánu rozvoje města bude realizován je Rekonstrukce domova pro seniory. Pro mě osobně je to nejdůležitější část celého IPRM, protože zajistit důstojné stáří pro klienty domova je opravdu důležité. Za zmínku jistě také stojí vybudování nových sportovišť a učeben v některých základních školách. Peníze z fondů tedy podle mého názoru nejlépe pomohou sociální oblasti.

Jan Mareš,
primátor Chomutova

Evropské dotace jsou velmi výrazným zdrojem, který podporuje modernizaci infrastruktury v Chomutově. Díky projektu IPRM

– Sídliště, místo pro život bylo opraveno a zatepleno mnoho bytových domů a po několika dílčích úpravách budou v letošním roce upravená veřejná prostranství mezi domy. Podmínky bydlení taklepší ještě nové chodníky, zastávky MHD, opravené podchody, ale i lesopark s oddechovou a sportovní zónou pro děti, mládež a seniory. Významnou investicí za podpory dotačních titulů je sportovně kulturní centrum na Zadních Vinohradech. Zde v areálu bývalých kasáren jsou již postavené a v provozu zimní stadion s tréninkovou halou a kulturně společenské centrum. V letošním roce se dokončí výstavba fotbalového a atletického stadionu, relaxačně oddychového centra a in-line dráhy. Chomutované tak získají na jednom místě možnost aktivního a pasivního vyžití jak v oddechových a sportovních aktivitách, tak i v těch kulturních. Evropské dotace pomáhají ve velké míře i ve vzdělávání, energetických opatřeních, zavádění informačních technologií



Fondy evropské unie: 26,7 miliard € pro Českou republiku

Co je to evropská politika soudržnosti?

Evropská unie prostřednictvím politiky soudržnosti usiluje o rovnoměrný hospodářský a společenský rozvoj všech svých členských států a jejich regionů. Cílem je, aby se zmírnily rozdíly v životní a ekonomické úrovni mezi chudšími a bohatšími zeměmi EU.

Tomuto úsilí se souhrnně říká evropská politika hospodářské a sociální soudržnosti (HSS), či krátce kohezní politika (koheze znamená soudržnost).

O jaké fondy EU se jedná?

Evropská unie disponuje třemi hlavními strukturálními fondy:

- Evropský fond pro regionální rozvoj (ERDF)
- Evropský sociální fond (ESF)
- Fond soudržnosti (FS)

Kolik může ČR z evropských fondů získat?

Na právě probíhající programové období 2007—2013 má

ČR z evropských fondů k dispozici 26,69 miliard eur. Abychom si mohli udělat představu, jak velkou sumu to představuje, lze ji přirovnat přibližně ke třem čtvrtinám ročního státního rozpočtu ČR.

Co je to operační program?

Každá členská země si dojednává s Evropskou komisí operační programy (OP), které jsou zprostředkujícím mezi-stupněm mezi třemi hlavními evropskými fondy (ERDF, ESF, FS) a konkrétními příjemci finanční podpory v členských státech a regionech. Česko si pro nynější období vyjednalo 26 operačních programů.

Jak se finanční podpora z EU získává?

Každý subjekt, jenž chce požádat o finanční podporu z fondů EU, musí předložit projekt řídicímu orgánu operačního programu. Řídicími orgány operačních programů jsou u tématicky zaměřených OP resortní ministerstva; u územně vymezených OP regionální rady regionů soudržnosti.

Projekt je dokumentem dokládajícím, jak aktivity žadatele přispějí k cílům stanoveným v operačním programu. Řídicí orgány operačních programů vyhláší pravidelně časově vymezené výzvy k předkládání projektů v rámci jednotlivých prioritních os a oblastí podpory.

Kdo může žádat o peníze?

Projekty mohou předkládat obce, kraje, ministerstva, podnikatelé, vlastníci dopravní infrastruktury, neziskové organizace, školy, výzkumná centra a další.

Jaké projekty jsou z fondů EU financovány?

- Rozvoj dopravy a dopravní infrastruktury
- Ochrana životního prostředí
- Rozvoj měst a obcí, přeshraniční spolupráce
- Rozvoj cestovního ruchu
- Rozvoj lidských zdrojů
- Zlepšování kvality služeb poskytovaných veřejnou správou a samosprávou
- Podpora podnikání, vědy a výzkumu
- Program rozvoje venkova



Operační programy 2007–2013

V období 2007–2013 je v České republice využíváno **26 operačních** programů, které jsou rozděleny mezi tři cíle politiky hospodářské a sociální soudržnosti:

1. Cíl Konvergence

V jeho centru stojí podpora hospodářského a sociálního rozvoje méně vyspělých regionů a členských států. V České republice pod něj spadají všechny regiony soudržnosti s výjimkou Prahy a je realizovaný prostřednictvím osmi tematických operačních programů a sedmi regionálních operačních programů. Na cíl Konvergence připadá v České republice 25,89 miliard eur.

Sedm regionálních operačních programů (ROP) pro regiony soudržnosti (NUTS II) s celkovou přidělenou částkou **4,66 miliard eur:**

- ROP NUTS II Severozápad
- ROP NUTS II Moravskoslezsko
- ROP NUTS II Jihovýchod
- ROP NUTS II Severovýchod
- ROP NUTS II Střední Morava
- ROP NUTS II Jihozápad
- ROP NUTS II Střední Čechy

Osm tematických operačních programů s celkovou přidělenou částkou **21,23 miliard eur:**

- OP Doprava
- OP Životní prostředí
- OP Podnikání a inovace
- OP Výzkum a vývoj pro inovace
- OP Lidské zdroje a zaměstnanost
- OP Vzdělávání pro konkurenceschopnost
- Integrovaný operační program
- OP Technická pomoc

2. Cíl Regionální konkurenceschopnost a zaměstnanost

V České republice pod něj spadá Praha se dvěma operačními programy. Na cíl Regionální konkurenceschopnost a zaměstnanost připadá v České republice **0,42 miliardy eur:**

- OP Praha Konkurenceschopnost
- OP Praha Adaptabilita

3. Cíl Evropská územní spolupráce

Usiluje o podporu přeshraniční, meziregionální a nadnárodní spolupráce regionů.

V České republice pod něj spadají všechny regiony a prostředky lze čerpat z devíti operačních programů. Na cíl Evropská územní spolupráce připadá v České republice **0,39 miliard eur:**

- OP Přeshraniční spolupráce ČR – Bavorsko
- OP Přeshraniční spolupráce ČR – Polsko
- OP Přeshraniční spolupráce ČR – Rakousko
- OP Přeshraniční spolupráce ČR – Sasko
- OP Přeshraniční spolupráce ČR – Slovensko
- OP Meziregionální spolupráce
- OP Nadnárodní spolupráce
- Síťový operační program ESPON 2013
- Síťový operační program INTERACT II



30 největších investic z ROP Severozápad

Stavba	Investor	Cena (v milionech korun)	
		Celkem	Dotace EU
Zimní stadion	Chomutov	635	234
Silnice II/224 Podbořany-Petrohrad I.	Ústecký kraj	620	601
Collegium Bohemicum	Ústí n/L	463	338
Integrovaná střední škola Sokolov	KV kraj	456	370
Centrum technického vzdělávání	KV kraj	456	n
Oddychové a relaxační centrum	Chomutov	430	n
Silnice II/263 Česká Kamenice-Jiříkov	Ústecký kraj	384	353
Silnice II/224 Údlice-Kláštorec	Ústecký kraj	311	270
Silnice II/217 Hranice-Ebmath	KV kraj	298	n
Zimní stadion	Litoměřice	282	208
Silnice II/229 Louny-Ročov	Ústecký kraj	278	273
Plavecký bazén	Karlovy Vary	266	221
Letní stadion	Chomutov	233	209
Chrám Chmele a Piva	Žatec	242	211
Silnice II/258 Duchcov-Kostomlaty	Ústecký kraj	206	173
Nábřeží Maxipsa Fíka	Kadaň	191	147
Silnice II/251 Jirkov-Havraň	Ústecký kraj	184	146
Zámek-kulturně společenské centrum	Děčín	182	150
Silnice II/219 Perštejn-Vejprty	Ústecký kraj	180	157
Revitalizace Domu kultury, část C,D	Ústí n/L	173	160
Revitalizace SPŠ strojní Ústí n/L	Ústecký kraj	168	148
Revitalizace městského centra II/2	Ústí n/L	160	141
Svatostánek českého vinařství	Litoměřice	158	142
Tréninková hala	Chomutov	156	127
Zimní stadion	Sokolov	151	130
Modernizace letiště Karlovy Vary III.	KV kraj	151	87
Kulturně společenské centrum	Chomutov	145	73
Silnice II/224 Kláštorec-Rusová	Ústecký kraj	142	136
Atlantik – knihovna	Děčín	140	170
Cyklostezka Ohře	KV kraj	134	129

Zdroj: Ministerstvo pro místní rozvoj, Poznámka: Ceny včetně DPH.



Představujeme ROP NUTS II Severozápad



Regionální operační program NUTS II Severozápad je určen pro region soudržnosti Severozápad sestávající z Karlovarského a Ústeckého kraje. Zaměřuje se na zlepšení dopravní dostupnosti a propojení regionu vč. modernizace prostředků veřejné dopravy, podporu rozvoje infrastruktury i služeb cestovního ruchu, přípravu menších podnikatelských ploch a zlepšování podmínek k životu v obcích a na venkově především prostřednictvím zkvalitnění vzdělávací, sociální a zdravotnické infrastruktury.

Kdo může žádat o podporu?

Kraje, obce, svazky obcí, organizace zřízené nebo zakládané kraji či obcemi, školská a vzdělávací zařízení s právní subjektivitou zařazená do školského rejstříku, profesní a zájmová sdružení, nestátní neziskové organizace, podnikatelé a další.

Kdo má ROP Severozápad na starosti?

Řídícím orgánem ROP Severozápad je Regionální rada regionu soudržnosti Severozápad.

Jak je ROP Severozápad financován?

ROP SZ je financován z Evropského fondu pro regionální rozvoj (ERDF).

Regionální operační program NUTS II Severozápad (ROP SZ) spadá mezi regionální operační programy v cíli Konvergence a je pro něj vyčleněno **745,91 mil. €**, což činí přibližně **2,79 %** veškerých prostředků určených z fondů EU pro Českou republiku. Z českých veřejných zdrojů má být navíc financování programu navýšeno o dalších **131,63 mil. €**.

Jaké projekty jsou z ROP Severozápad financovány?

ROP SZ obsahuje 5 prioritních os rozdělujících operační program na logické celky, a ty jsou dále konkretizovány prostřednictvím tzv. oblastí intervence, které vymezují, jaké typy projektů mohou být v rámci příslušné prioritní osy podpořeny.

Operační program byl schválen Evropskou komisí dne 11. 12. 2007.

Prioritní osy

Regenerace a rozvoj měst

Na prioritní osu 1 je z fondů EU vyčleněno 288,6 mil. €, tj. 38,7 % ROP SZ

Např. stavební obnova nebo dostavba budov včetně související dopravní a technické infrastruktury,



Dostavba VOŠ
obalové techniky,
Štětí



Rekonstrukce silnice
Bílina - Kozly



Dům Českého
Švýcarska v Krásné Lípě

veřejného osvětlení, zeleně a zařízení pro volnočasové aktivity, regenerace brownfields, související modernizace a obnova základních a středních škol, modernizace a rekonstrukce infrastruktury pro poskytování sociální péče a zdravotnických zařízení.

Udržitelný rozvoj cestovního ruchu

Na prioritní osu 4 je z fondů EU vyčleněno 142,6 mil. €, tj. 19,1 % ROP SZ

Např. obnova, rozvoj, rekonstrukce a úpravy základní a doprovodné infrastruktury pro turistiku (cyklostezky, naučné stezky, hipostezky, lyžařské trasy a areály, vč. odpočívadel aj.), modernizace a úpravy lázeňské infrastruktury, revitalizace kulturních, technických a průmyslových památek a kulturního dědictví.

Dostupnost a dopravní obslužnost

Na prioritní osu 3 je z fondů EU vyčleněno 262,0 mil. €, tj. 35,1 % ROP SZ

Např. rekonstrukce, modernizace a budování komunikací II. a III. třídy, příprava projektů a související projektové dokumentace, rozvoj labské vodní cesty, rozvoj tratí MHD, budování informačních a odbavovacích systémů, propagace a medializace veřejné dopravy.

Technická asistence

Na prioritní osu 5 je z fondů EU vyčleněno 20,1 mil. €, tj. 2,7 % ROP SZ

Financování aktivit spojených s řízením programu, monitoring projektů a programu, zpracování

studií a analýz, zajištění publicity programu.

Integrovaná podpora místního rozvoje

Na prioritní osu 2 je z fondů EU vyčleněno 32,5 mil. €, tj. 4,4 % ROP SZ

Např. společná setkání k ustavení neformálního místního partnerství, vyhodnocení místních potřeb a vypracování jednoduchého místního akčního plánu, zpracování informačních materiálů a médií k iniciativě místního rozvoje, území aj., stavební obnova a dostavba veřejných prostranství, výstavba, rekonstrukce a vybavení objektů občanské vybavenosti, vč. značení a úprav pro tělesně postižené, rekonstrukce a výstavba chodníků, pěších zón.



INTEGROVANÝ
OPERAČNÍ
PROGRAM



EVROPSKÁ UNIE
EVROPSKÝ FOND PRO REGIONÁLNÍ ROZVOJ
ŠANCE PRO VÁŠ ROZVOJ



MINISTERSTVO
PRO MÍSTNÍ
ROZVOJ ČR

Město změny

Historický Terezín je klenotem našeho kraje

Město Terezín je opravdovým unikátem mezi historickými a architektonickými památkami v Ústeckém kraji a vůbec v celé České republice. A nebudme tak skromní – i Evropa má co závidět. Jenže stav památek dostal v předcházejících desetiletích zabrat a tak teprve nedávno rozhodlo politické vedení Ústeckého kraje, že Terezín se změní k lepšímu.

Před dvěma lety založil Ústecký kraj a město na Ohři sdružení právnických osob s názvem Terezín – město změny. Pečlivě připravený projekt Terezín – oživení historických památek byl před dvěma roky zařazen mezi příjemce dotace z fondů Evropské unie, konkrétně z Integrovaného operačního programu českého ministerstva kultury.

Dech beroucí suma téměř půl miliardy korun (přesně 499,34 mil. Kč) je určena na obnovu a revitalizaci čtyř historických objektů v samém centru města.

Jako první bude předán veřejnosti už letos objekt bývalého Kavalíru II, kde byly již zrekonstruovány tzv. zelené střechy, dokončuje se vnitřní pevnostní trakt a letos tady bude zpřístupněno dělostřelecké muzeum. Dalšími objekty, které patří do projektu oživení Terezína jsou Retranchement 5 (bude tu Centrum obnovy a využití vojenských pevnostních systémů), dělostřelecká kasárna (zde bude sídlit Nadační fond Leo Becka) a také jízdná se vrátí po rekonstrukci zčásti původnímu účelu, tedy výcviku dobového vojenského jezdecktva.

Kavalír II, bývalý proviantní sklad terezínské pevnosti, bude slavnostně otevřen už o letošních prázdninách. Další opravené objekty pak přijdou postupně na řadu v dalších měsících, celý projekt by měl být hotov do konce roku 2013.

Všechny zrenovované, citlivě opravené a zrekonstruované objekty se stanou součástí prohlídek pro návštěvníky Terezína. Nové expozice věnované historii života tehdejších občanů i vojáků, pevnostní architektuře a stavebním technikám nabídnou zajímavý pohled na minulost tohoto skvostu na Ohři a jeho Josefínské pevnosti. Město Terezín se tak ještě více zviditelní mezi českou i zahraniční turistickou veřejností a těmi, kteří pohlíží na historii jako na součást našeho dnešního života...



Evropské dotace v Ústeckém kraji

Dotace z fondů EU jsou městům, obcím, neziskovým organizacím, nebo firmám či podnikatelům poskytovány prostřednictvím takzvaných operačních programů. V České republice byly pro období 2007 až 2013 vytvořeny tři typy těchto programů. Regionální, tematické a programy přeshraniční spolupráce. V Ústeckém kraji byly nebo jsou realizovány projekty podpořené jak z tematických programů, jako je Operační program Doprava nebo Operační program Životní prostředí, tak i z Regionálního operačního programu Severozápad nebo programu přeshraniční spolupráce Česko – Sasko.

Evropské dotace jsou pro samosprávu i další subjekty jedinečnou možností pro řešení řady problémů. A to i přesto, že jejich čerpání je často spojené s mnoha úskalími – náročností přípravy žádosti o dotaci

počínaje a udržitelností projektu konče. Ústecký kraj se na využití těchto finančních zdrojů dlouhodobě zaměřuje a v čerpání podporuje i města, obce nebo neziskové organizace. S využitím dotací se mohou občané setkat na každém kroku.

Asi nejvýznamnějším zdrojem peněz z evropských fondů je Regionální operační program Severozápad (ROP Severozápad). Jde o program vytvořený pro Ústecký a Karlovarský kraj. Jeho prostřednictvím je podporován rozvoj těchto regionů na severozápadě Čech. Byl nastaven tak, aby pomohl zlepšit a zkvalitnit život lidí v regionu. Byla z něj proto podpořena již řada projektů, jejichž prostřednictvím se krajská samospráva, města, obce, neziskové organizace nebo podnikatelé snaží oživit a modernizovat region nebo řešit jeho letité problémy. Za připomenutí určitě stojí fakt,

že prostředky z ROP Severozápad mohou získat jen projekty, které splní poměrně přísné podmínky a vyjdou z podrobného hodnocení jako nejlepší.

A kde konkrétně je možné dotace z ROPu „potkat“? Třeba v Ústí nad Labem na Gymnáziu Jateční, na zámku v Děčíně, zimním stadionu v Chomutově, v Kadani na Nábřeží Maxipsa Fíka nebo třeba v litoměřické nemocnici. Takových míst je poměrně dost. Modernizované školy, vybavení pro nemocnice, upravená náměstí nebo desítky kilometrů rekonstruovaných silnic a nových cyklostezek. Vypočítávat by se dalo dlouho, jde o přibližně tři stovky projektů, které byly prostřednictvím regionálního programu podpořeny 15 miliardami z evropských fondů. Prospěch z těchto projektů mají nebo budou mít stovky tisíc obyvatel regionu.



Nový most
v Očihově



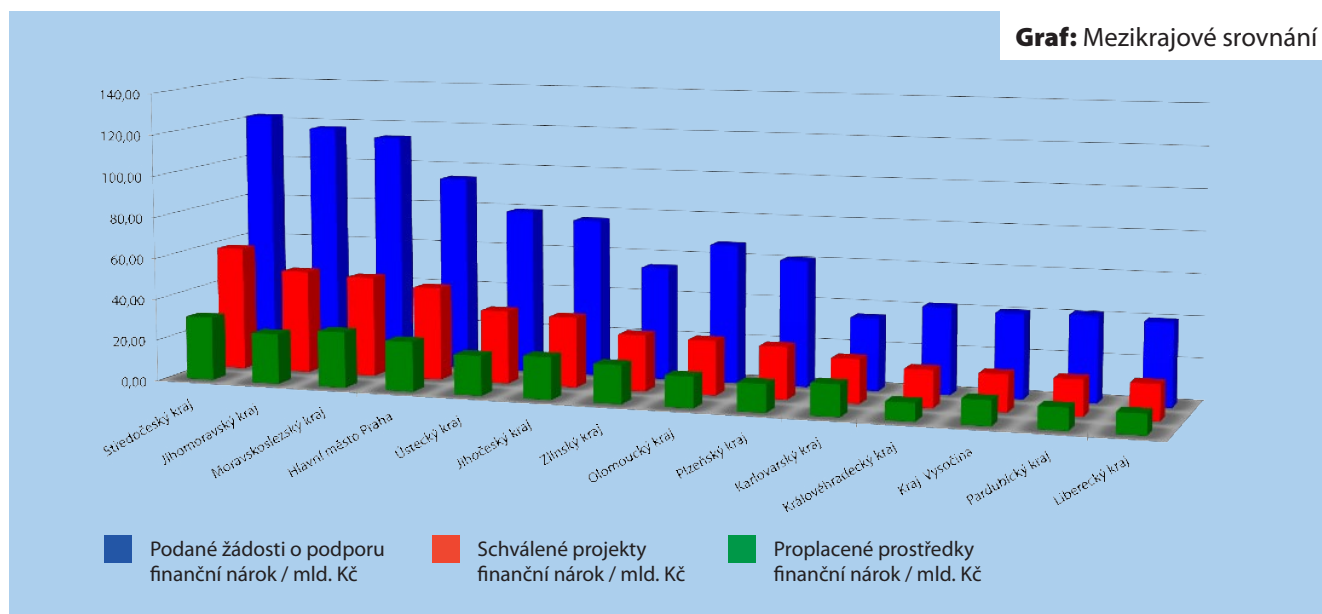
Otevření rekonstruované SZŠ,
Děčín



Úspěšnost Ústeckého kraje v získávání evropských dotací

NUTS3	Podané žádosti o podporu		Schválené projekty		Proplacené prostředky	
	počet projektů	finanční nárok / mld. Kč	počet projektů	finanční nárok / mld. Kč	počet projektů	finanční nárok / mld. Kč
Středočeský kraj	8590	122,59	4060	59,81	3168	30,65
Jihomoravský kraj	10027	117,32	4490	49,80	3538	24,22
Moravskoslezský kraj	9330	113,71	4420	48,35	3062	26,89
Hlavní město Praha	5092	94,43	1232	44,91	1030	24,03
Ústecký kraj	4775	79,27	2023	35,25	1626	19,15
Jihočeský kraj	6574	76,34	2696	33,82	2141	20,33
Zlínský kraj	5573	54,52	2704	26,97	2123	18,47
Olomoucký kraj	6408	67,13	2907	26,18	2127	14,91
Plzeňský kraj	4145	61,08	1849	25,07	1437	13,50
Karlovarský kraj	2154	35,02	935	21,10	741	15,30
Královéhradecký kraj	4314	41,95	2228	17,93	1561	8,73
Kraj Vysočina	5038	40,64	2599	17,75	2134	11,93
Pardubický kraj	4111	41,39	2130	17,32	1651	10,57
Liberecký kraj	3557	39,86	1701	17,13	1149	9,95

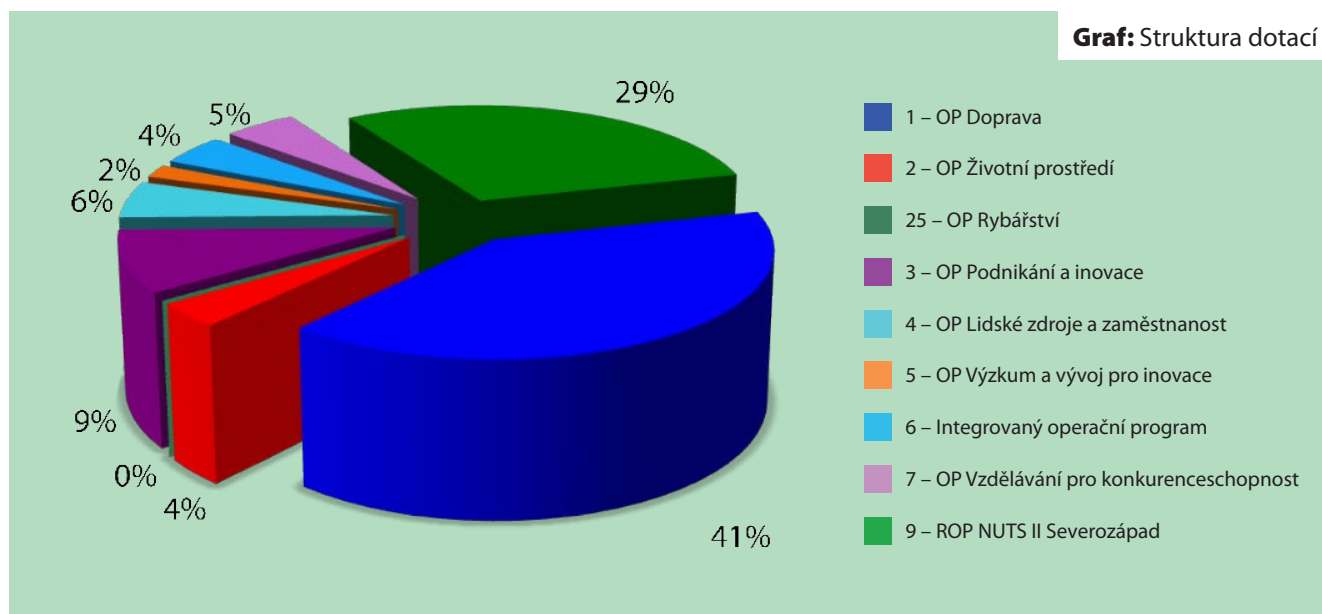
Pozn.: Jedná se o přibližné údaje o prostředcích ze strukturálních fondů směřujících do krajů od roku 2007; Datum: 7.3.2012, Měna: CZK, Kurz: 24,9





Struktura dotací z operačních programů směřujících do Ústeckého kraje

Operační program	Podané žádosti o podporu		Schválené projekty		Proplacené prostředky příjemcům	
	počet	finanční nárok	počet	finanční nárok	počet projektů	finanční nárok
1 – OP Doprava	90	19 762 301 960	17	15 352 263 008	16	8 710 598 714
2 – OP Životní prostředí	791	12 623 121 541	252	1 434 152 689	189	1 082 066 907
25 – OP Rybářství	17	17 855 755	8	4 716 263	6	3 477 218
3 – OP Podnikání a inovace	777	9 179 479 544	387	3 567 836 265	215	1 252 265 840
4 – OP Lidské zdroje a zaměstnanost	956	6 526 456 392	282	2 083 583 403	264	970 489 470
5 – OP Výzkum a vývoj pro inovace	15	2 830 329 555	2	729 779 715	2	144 022 430
6 – Integrovaný operační program	550	3 035 265 358	459	1 705 274 949	404	470 902 452
7 – OP Vzdělávání pro konkurenceschopnost	1 033	6 070 299 825	446	1 804 651 660	399	1 065 536 615
9 – ROP NUTS II Severozápad	561	21 574 648 405	188	11 128 930 538	131	6 334 761 609
Celkem za Ústecký kraj	4 790	81 619 758 335	2 041	37 811 188 488	1 626	20 034 121 255





Rekonstrukce teplické konzervatoře

Nové prostory již slouží mladým umělcům

Projekt: **Konzervatoř Teplice, REKO zadního traktu budovy, dostavba území, úprava dvora**

Příjemce dotace: **Ústecký kraj**

Celkové náklady:
114,7 milionu korun

Dotace z ROP Severozápad:
94,9 milionu korun

kraje, ale i z okolních krajů. Činnost konzervatoře je velice pestrá. Studenti teplické konzervatoře se účastní mnoha veřejných koncertů, seminářů a zejména mnoha uměleckých soutěží v celém regionu i mimo něj.

Ústecký kraj se proto rozhodl podpořit rozvoj výuky studentů na teplické konzervatoři a v roce 2008 zahájil přípravné práce na rekonstrukci do té doby nevyužívaného objektu, který konzervatoř měla k dispozici

již od roku 1995, ale jeho prostory nebylo možné využívat kvůli jeho velmi špatnému technickému stavu. Na tuto rekonstrukci získal Ústecký kraj z Regionálního operačního programu Severozápad dotaci více než 94 miliónů korun. Hlavním cílem této rekonstrukce bylo umožnit studentům a též jejich pedagogům kvalitnější naplňování vzdělávacích úkolů. Nově zrekonstruovaná budova OÁZA, jak ji studenti konzervatoře ještě před její rekonstrukcí sami nazvali, je propojena se sousední budovou konzervatoře proskleným schodištěm a výtahem. Uvnitř budovy se nachází zkušebna orchestru a učebny pro individuální výuku hry na hudební nástroje. Ve zbylém místě zástavby, za koncertním sálem, byla současně postavena pětipodlažní přístavba, kde našlo své místo plno dalších učeben včetně režijních místností a technického zázemí. Součástí stavebních prací byly také úpravy přiléhajících dvorů konzervatoře.

Konzervatoř v Teplicích byla založena roku 1971. Z počátku fungovala pod záštitou teplického gymnázia, avšak už po dvou letech své činnosti se konzervatoř stala samostatnou institucí a následně poté získala i svou vlastní budovu v Českoobraterské ulici, kde sídlí dodnes. Od této doby vzešlo z lavic teplické konzervatoře mnoho úspěšných hudebníků, zpěváků a pedagogů uměleckých škol. V současné době je teplická konzervatoř jedinou školou svého druhu v Ústeckém kraji, kde je možné studovat jak v prezenční, tak v kombinované formě ve studijních oborech hudba a zpěv. V oboru hudba se zde vyučuje hra na klavír, varhany, dechové i smyčcové nástroje, kytaru, akordeon, bicí nástroje a zobcovou flétnu. Konzervatoř nabízí svým žákům také možnost studia dirigování či hudební skladby. Obor zpěv je spíše zaměřen na operní zpěv. O studium na teplické konzervatoři je obrovský zájem, láká žáky nejen z Ústeckého



Domov důchodců Šluknov

Žadatel: **Ústecký kraj**

Místo realizace: **Šluknov**

Výše dotace:
32,2 milionu korun

Termín zahájení realizace
a ukončení realizace projektu:
1. 11. 2008 – 31. 5. 2010

Domov důchodců Šluknov poskytuje 2 druhy sociálních služeb – péče o seniory a péče o zdravotně postižené občany. Současná

kapacita domova je 100 míst. V rámci projektu došlo k rekonstrukci ubytovacího pavilonu č. II a zřízení kulturní místnosti z nevyužívaného prostoru kotelny. Personál domova zajišťuje kromě ošetrovatelské péče, která je hlavní náplní domova důchodců, také veškerý společenský život. Ten je zajišťován jak mimo areál domova, tak také přímo v něm a společenská místnost tak přispívá k realizaci společných akcí uživatelů domova. Kulturní místnost je využívána také pro volnočasové aktivity, které pomáhají klientům prožít plnohodnotný život. Stavební úpravy objektu Dílna a prádelna pomohly



k modernizaci objektu, což přispělo ke zvýšení kvality provozně technického zázemí areálu. Realizace projektu vedla ke zkvalitnění poskytovaných sociálních služeb, napomohla vytvořit moderní prostory pro cílovou skupinu, tedy pro seniory a zdravotně postižené občany.

Chrám Chmele a Piva



Chrám Chmele a Piva je jedinečný zábavní komplex věnovaný pivu, chmelu a vůbec všemu, co se světoznámým českým mokem souvisí. Přestože pivo je nápoj alkoholický, je Chrám Chmele a Piva vhodným místem doslova pro každého, i pro děti. Nejviditelnější součástí komplexu je Chmelový maják, věž, která nabízí vyhlídku do dalekého okolí. Zejména děti ocení Chmelový labyrint, bludiště, na jehož konci je ukrytý poklad. Čas tu odměřuje světově jedinečný Chmelový orloj, třetí největší v Čechách. Nechybí tu ani malý pivovar, kde se návštěvníci seznámí s výrobou piva a mohou ho samozřejmě i ochutnat.

Asi nejatraktivnější částí Chrám Chmele a Piva je Chmelařské muzeum, které se může

Žadatel: **Město Žatec**

Místo realizace: **Žatec**

Výše dotace:
211,5 milionu korun

Termín zahájení realizace
a ukončení realizace projektu:
2. 2. 2009 – 31. 10. 2011

pochlubit největší expozicí svého druhu na světě. Muzeum má opravdu rozsáhlou sbírku předmětů souvisejících s výrobou piva od středověku až po současnost, pomocí kterých moderním a zábavným způsobem představuje historii chmelařství. Část expozice je věnována i tomu, co dělá české pivo českým pivem – žateckému chmelu, mimochodem nejlepšímu chmelu na světě. Zajímavým „exponátem“ je i sama budova muzea, doklad průmyslové architektury 19. století.



Integrovaný odbavovací systém MHD a LD propojitelný s IDS Ústeckého kraje

Žadatel: **Dopravní podnik měst Chomutova a Jirkova, a.s.**

Místo realizace: **Chomutov**

Výše dotace:
29,9 milionu korun

Termín zahájení realizace
a ukončení realizace projektu:
1. 9. 2009 – 3. 5. 2011

Realizací projektu došlo k zavedení moderního odbavovacího systému v 58 vozidlech obsluhujících MHD měst Chomutova a Jirkova a okolních obcí a v 62 vozidlech linkové dopravy,

obsluhujících v rámci závazku veřejné služby část Ústeckého kraje autobusovou dopravou. Odbavovací systém umožnil použití bezkontaktní čipové karty, jako nositele informace o časových předplatných kupónech (současné průkazky všech typů) a elektronické peněženky v MHD, platbu v hotovosti v MHD i linkové dopravě s tiskem jízdenky a platbu elektronickou peněženkou v linkové dopravě (včetně možnosti jejího nabití). Dále došlo k pořízení 4 dobíjecích terminálů (dobíjení pomocí platebních karet i vložením hotovosti) a dvou elektronických informačních panelů, a to na dvou místech přestupů mezi MHD a linkovou dopravou. Jedná se o autobusová nádraží v Chomutově



a Jirkově. Na informačních tabulích se zobrazují časy a stanoviště odjezdů vozidel, směr jejich jízdy, eventuálně informace o tom, zda je vůz nízkopodlažní, a to jak pro vozy MHD, tak i linkové dopravy (včetně linek dalších dopravců). Odbavovací systém je připraven pro zapojení do budoucího Integrovaného dopravního systému Ústeckého kraje.

Psychiatrická léčebna Petrohrad – ergoterapie



V současné době disponuje léčebna kapacitou 150 lůžek a zaměřuje se na diagnostickou, léčebnou, základní i specializovanou péči, jejíž součástí

jsou nezbytná preventivní opatření. Léčebna se nachází poblíž Loun, a proto je péče poskytována zejména obyvatelům Ústeckého kraje. V posledních letech bylo na rekonstrukci léčebny investováno několik desítek milionů korun a velkou zásluhu na tom mají strukturální fondy Evropské unie. Konkrétně Regionální operační program Severozápad podpořil v areálu psychiatrické léčebny kompletní přestavbu historického špýcharu. Celkovou rekonstrukcí jeho vnitřního prostoru vznikly místnosti pro pracovní

Žadatel: **Ústecký kraj**

Místo realizace: **Petrohrad**

Výše dotace:
30 milionů korun

Termín zahájení realizace
a ukončení realizace projektu:
1. 10. 2008 – 30. 6. 2010

dílny se sociálním zázemím. Špýchar je tak využit pro účely ergoterapie, která je jednou z důležitých léčebných procedur. Hlavním cílem projektu bylo zvýšit úspěšnost léčby psychicky nemocných pacientů, lépe přizpůsobit léčbu jejich potřebám a zlepšit podmínky práce ergoterapeutů.

Komunitní knihovna Litvínov

Žadatel: **Město Litvínov**

Místo realizace: **Litvínov**

Výše dotace:
39,8 milionu korun

Termín zahájení realizace
a ukončení realizace projektu:
1. 9. 2009 – 31. 8. 2011

Budova bývalých jeslí, ve které knihovna sídlí, byla ve špatném technickém stavu a její dispoziční řešení neumožňovalo potřebný rozvoj a zkvalitnění služeb. V rámci

rekonstrukce byly proto odstraněny stávající terasy a vybudována přístavba s vnitřním atriem. V přístavbě vznikla místnost pro komunitu, počítačová učebna a čítárna pro děti. Stávající objekt a i nová přístavba byla zateplena a omítnuta. Plochá střecha byla nahrazena střechou valbovou. Byla provedena i výměna oken a dveří za plastová. Součástí projektu je také nové vybavení knihovny nábytkem, IT technikou a bezpečnostním systémem. Kromě rozšíření běžných služeb knihovna v novém prostředí nabídne také doplňkové aktivity. Dětské oddělení je rozděleno podle věkových kategorií, díky kterým se i malé děti, které



přijdou do knihovny v doprovodu dospělých, mohou vzdělávat formou zábavy. Přibudou například přednášky a seznamování s autory knih, autorské čtení pro děti a mládež, přednášky pro děti předškolního, školního i dorostového věku, školení a přednášky pro rodiče na mateřské nebo přístup k internetu. V rámci celoživotního vzdělávání chystá knihovna i univerzitu volného času pro seniorskou veřejnost nebo kurzy trénování paměti.

Nové vlaky pro Severozápad

Žadatel: **České dráhy, a.s.**

Místo realizace: **Ústecký a Karlovarský kraj**

Výše dotace:
**623 milionů korun,
z toho pro ÚK 384 mil. Kč.**

Termín zahájení realizace
a ukončení realizace projektu:
1. 8. 2010 – 31. 10. 2013

České dráhy a polská společnost PESA Bydgoszcz uzavřely kontrakt na dodávku 31 dvoudílných motorových jednotek v hodnotě

téměř 2 miliardy korun. Polská firma zvítězila v mezinárodním výběrovém řízení. Část z těchto nových moderních vlakových souprav bude nasazena také na tratě v Ústeckém a Karlovarském kraji a na společné lince mezi nimi. České dráhy úspěšně předložily do ROP Severozápad tři projekty a na pořízení nových vlaků z něj získají dotaci 623 milionů korun. Regionální operační program tak bude nákup nových vlaků pro tratě v regionu Severozápad spolufinancovat ze čtyřiceti procent. Nové soupravy nabídnou moderní klimatizovaný interiér pro přibližně 120 sedících cestujících. V soupravě bude také univerzální prostor pro přepravu velkých zavazadel,



jako jsou kočárky nebo jízdní kola. Samozřejmostí bude vybavení pro vozíčkáře včetně bezbariérové toalety s uzavřeným systémem nebo moderní audiovizuální informační systém. První z nových vlakových souprav by měla být dodána v roce 2012. V Ústeckém kraji budou tyto nové soupravy nasazeny na Děčínsko a oblast Šluknovského výběžku.



Zimní stadion v Chomutově



Projekt „Centrum sportu a volného času – zimní stadion“ je jedním z několika dílčích projektů IPRM Chomutov. Zimní stadion

s kapacitou až 5000 diváků vyrostl v areálu bývalých kasáren. Město chtělo opuštěný a armádou nevyužívaný prostor oživit a využít pro obyvatele Chomutova.

Dominantou nového stadionu je páteří nosný oblouk pro zavěšení střechy, který vybíhá na konci prostavěného pásu systémových pavilonů jako přirozená terénní vlna. Hokejová aréna nabízí pro sportovce i návštěvníky celou řadu služeb. Mladí sportovci mohou využívat posilovnu, tělocvičnu či regenerační místnost. Součástí projektu je i nově

Žadatel: **Statutární město Chomutov**

Místo realizace: **Chomutov**

Výše dotace: **232,2 milionu korun**

Termín zahájení realizace a ukončení realizace projektu: **20. 3. 2009 – 31. 12. 2010**

vybudované parkoviště pro velký počet návštěvníků. Chomutov při přípravě projektu kladl velký důraz na provozní náklady. Investice do moderních technologií jako je rekuperační a tepelná čerpadla se určitě vyplatí a uleví městskému rozpočtu.

Revitalizace Nábřeží Maxipsa Fíka v Kadani: **Břeh Ohře získal novou podobu a opět slouží lidem**



Revitalizace Nábřeží Maxipsa Fíka byla podpořena z Regionálního operačního programu Severozápad více než 121 milióny korun. Práce na revitalizaci celého nábřeží počaly v lednu 2009 a trvaly dva a půl roku.

V květnu 2011 bylo Nábřeží Maxipsa Fíka dokončeno a následně měsíc poté slavnostně otevřeno veřejnosti. Nábřeží má široké spektrum využití, a proto láká mnoho lidí jak z blízkého okolí, tak ze sousedních měst i vzdálenějšího Německa. Součástí Nábřeží Maxipsa Fíka je promenáda pro pěší, stezka pro cyklisty, in-line dráha pro jezdce na kolečkových bruslích či letní amfiteátr nazývaný AmFík. Celé nábřeží je vybaveno lavičkami, veřejným osvětlením, ale i uměleckými díly, které slouží také jako herní prvky pro rodiny s dětmi. Město zde vybudovalo i spoustu dalších atrakcí pro děti, které jsou jimi neustále obkloповány. V rámci stavby byla opravena i zeď významné národní

Žadatel: **Nábřeží Maxipsa Fíka v Kadani**

Místo realizace: **Město Kadaň**

Výše dotace: **146,7 milionu korun**

Dotace z ROP Severozápad: **121,5 miliónů korun**

kulturní památky „Areálu františkánského kláštera“. Do klášterního parku bylo umístěno i několik uměleckých soch, autorem pojmenovaných K2, Ponorka a Fajfka.



Rekonstrukce silnice II/263 Česká Kamenice – Rumburk – Jiříkov

Žadatel: **Správa a údržba silnic
Ústeckého kraje, p.o.**

Místo realizace: **Česká
Kamenice, Rumburk, Jiříkov**

Výše dotace:
351,2 milionu korun

Termín zahájení realizace
a ukončení realizace projektu:
20. 9. 2008 – 31. 12. 2009

Jedná se o úsek silnice, který svou důležitostí patří mezi páteřní silniční spoje Ústeckého kraje. Tato skutečnost je dána tím, že úsek silnice, který přímo navazuje na silnici I/13 a končí hraničním přechodem v Jiříkově, je jedinou vhodnou komunikací, po které je zabezpečována veškerá přeprava osob a zboží mezi jižní částí okresu, kde se nachází město Děčín, a severní částí tzv. Šluknovského výběžku. Této důležitosti rovněž odpovídá vysoká frekvence dopravy, která neustále roste. Uskutečněné výsledky

sčítání dopravy v uzlových bodech Česká Kamenice, Chřibská, Rybníště, Krásná Lípa, Rumburk a Jiříkov ukázaly, že daným úsekem projede v průměru 5 854 vozidel za 24 hodin. V závislosti na tomto faktu roste i poškození povrchu silnice a silničního příslušenství, které již nelze odstraňovat opakovanou běžnou opravou. Rekonstrukce počítala s odstraněním závad v živичném povrchu komunikace, s rekonstrukcí mostních objektů, propustí, vpustí a s rekonstrukcí dopravního bezpečnostního zařízení.



Rozšíření nabídky služeb regionálního IC ve Šluknově

Žadatel: **Město Šluknov**

Místo realizace: **Šluknov**

Výše dotace:
3,2 milionu korun

Termín zahájení realizace
a ukončení realizace projektu:
20. 6. 2008 – 30. 6. 2010

Projekt navázal na úspěšný projekt Zřízení stabilního pracoviště služeb cestovního ruchu pro mikroregion SEVER, který byl podpořen

ze Společného regionálního operačního programu – rozvoj služeb pro cestovní ruch. Projekt byl zaměřen na pokračování stávajících a nabídku nových aktivit v oblasti cestovního ruchu a posílení pozice Regionálního informačního centra Šluknov v rámci mikroregionu SEVER. Projekt se zaměřil na vytvoření jednotného grafického stylu a ucelené nabídky propagačních materiálů, na prezentace na veletrzích cestovního ruchu, na posilování regionálního partnerství, na odborné vzdělávání a na informování návštěvníků a na zvyšování úrovně a rozšiřování poskytovaných služeb. Informační centrum

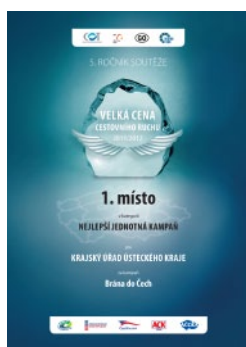


sídlí v přízemí Šluknovského zámku, který po velkém požáru v roce 1986 dlouhou dobu chátral. Po celkových opravách byl zámek opět otevřen v roce 2007. Dnes má zámek již svůj prohlídkový okruh, v jehož rámci jsou pro návštěvníky otevřeny téměř všechny prostory zámku, včetně dobových místností s původními exponáty.



Brána do Čech

Projekt oceňovaný turisty i odborníky



Projekt na podporu cestovního ruchu v Ústeckém kraji Brána do Čech dosáhl v roce 2011 na českém poli turistiky velmi významných ocenění. Na předních příčkách soutěží se umístily jednotlivé produkty, které v rámci projektu vznikly. Také samotný turistický webový portál Brána do Čech a regionálně a historicky zaměřený web Po stopách praotce Čecha se pyšní celoroční vysokou návštěvností. Celý projekt Brány do Čech se snaží o změnu negativního vnímání a mediálního obrazu našeho kraje. Neustále se vyvíjí, v roce 2012 bude mít Brána novou vizuální tvář a mediální kampaň, která, jak pevně doufáme, dosáhne minimálně úspěchů uplynulé turistické sezony. Všechny úspěchy zrekapituloval na tiskové konferenci k Zahájení turistické sezóny 2012 v Ústeckém kraji Radek Vonka, krajský radní, do jehož gesce spadá regionální rozvoj, cestovní ruch a projekty EU.

Na veletrhu cestovního ruchu REGIONTOUR 2011 v Brně vyhrál v lednu projekt Brána do Čech v soutěži Velká cena cestovního ruchu 2010/2011 první místo v kategorii

Nejlepší turistický portál. Porota hodnotila přehlednost, uživatelskou přívětivost, inovativní služby, množství informací, grafický vzhled, počet jazykových mutací atd. V květnu na Mezinárodním festivalu map a průvodců TOURMAP 2011 v Praze získal hlavní výhru Soubor map Ústeckého kraje v měřítku 1:100 000, vydaný pod hlavičkou Brány do Čech v kategorii Turistické průvodce českých krajů, regionů a obcí a Mapy a atlasy s turistickým obsahem českých krajů, regionů a obcí. Odborný časopis COT business ocenil v září Bránu do Čech jako mimořádný projekt v cestovním ruchu. Na podzim se konala na veletrhu cestovního ruchu ITEP Plzeň 2011 soutěž propagačních materiálů z celé České republiky. Zde získal Ústecký kraj v kategorii Mapy první místo za Mapu

Ústeckého kraje, v kategorii Info Materiály první místo za Průvodce Ústeckého kraje a třetí místo v kategorii Brožury-průvodce, tematické stezky. Zatím největší úspěch se dostavil v lednu 2012, kdy převzal radní Ústeckého kraje pro regionální rozvoj a cestovní ruch Radek Vonka na veletrhu cestovního ruchu REGIONTOUR 2012 z rukou náměstka ministra pro místní rozvoj Michala Janeby cenu za 1. místo v soutěži Velká cena cestovního ruchu 2011/2012 v kategorii Nejlepší jednotná kampaň.

Hlavní cena za jednotnou kampaň ocenila komplexní nabídku marketingových produktů Brány do Čech, kam patří průvodce, propagační letáky, mapy, citylighty, billboardy, turistický webový portál a mnohé další, jde ruku v ruce s nárůstem turistické návštěvnosti. Ústecký kraj zaznamenal v roce 2011 meziroční nárůst počtu příjezdů turistů v České republice ve výši 10,5 procenta.

V roce 2012 se připravuje spousta novinek. Kampaň Brána do Čech se představí v novém designu a aktualizací projdou webové



Brána do Čech
Krásu hledejte doma



stránky www.branadocech.cz. Do rodiny propagačních materiálů přibude exkluzivní produkt – velká fotografická kniha, a na televizních obrazovkách se objeví propagační spot. Ve fázi posledních úprav před vydáním je turistický magazín „Brána“, přinášející inspiraci pro návštěvníky, co v našem kraji dělat, kam se vydat, dále rozhovory, roční kulturní kalendář a mnoho dalšího. Sérii turistických letáků doplní

další dva tematické letáky pivo – víno – gastronomie a technické památky. Pod hlavičkou Brány do Čech bude vydána nová cyklomapa ke stezce Labe a pro golfisty specializovaný leták, kam na golf v Ústeckém kraji.

Projekt Brána do Čech prezentuje Ústecký kraj jako čtyři destinační oblasti pod názvy České Švýcarsko, Dolní Poohří, Krušné hory a České

středohoří, kde se o rozvoj a systematickosti turistického ruchu snaží stejnojmenné organizace. Každý ze čtyř regionů je něčím specifický a unikátní. Nově vzniklé obecně prospěšné společnosti si kladou za cíl posílit rozvoj regionu. Na prvním místě stojí péče a ochrana přírodních a kulturních hodnot, rozvoj šetrné formy turistiky a posílení všeobecných znalostí a vzdělání.

S Rodinnými pasy ušetříte až 100 %



RODINNÉ PASY

Levnější vstup do zoo, na koupaliště, na hrady a zámky, ale také slevy na služby nemocnic, lázní nebo na nákup zboží? Kdo by si to nepřál. Pro rodiny alespoň s jedním dítětem do 18 let to může být realita. Stačí si zdarma pořídit slevovou kartu projektu Rodinné pasy.

Tento projekt funguje v Ústeckém kraji již tři a půl roku. Za tu dobu si kartu Rodinný pas pořídilo více než šest tisíc rodin. Díky registraci si mohou užít tisíce lákavých slev na akcích pro malé i velké. Navíc Rodinné pasy myslí opravdu na všechny a mohou si je pořídit i neúplné rodiny, samoživitelé nebo lidé mající dítě v péči.

Slevy, kam se podíváte

Poskytovatelů slev neustále přibývá. Už nyní jich je přes třináct a půl tisíce! A to nejen v České republice, ale i na Slovensku a v Dolním Rakousku. Navíc držitelé Rodinných pasů mohou využívat výhod věrnostní sítě Sphere card. A výhody to nejsou zanedbatelné. Například

u volnočasových aktivit mohou slevy dosahovat až 50 %. Když třeba vyrazíte s rodinou na zámek Červený hrádek, s Rodinnými pasy dostanete jednu dětskou vstupenku zdarma. Slevy poskytuje například také Šluknovský zámek, děčínská a ústecká zoo či Severočeské divadlo opery a baletu.

Do projektu Rodinné pasy zapojila například také zdravotnická zařízení. Chomutovská, teplická, mostecká či ústecká nemocnice, které nabízejí slevy ve výši 10 až 100 % na pobyt rodiče při hospitalizaci dítěte, otec u porodu a mnoho dalších.

Jak získat Rodinný pas?

Získat kartu, která nabízí tolik výhod, není vůbec složité. Nemusíte platit ani korunu, protože projekt Rodinných pasů je financován Ústeckým krajem. Stačí se tedy jen zaregistrovat on-line na stránkách www.rodinnepasy.cz, poštou nebo telefonicky a karta vám bude vydána. Nejen, že ušetříte, ale můžete trávit volný čas společně na mnoha zajímavých místech i akcích.

Úspěch i za hranicemi

Projekt Rodinné pasy se opravdu osvědčil. Poprvé ho spustil Jihomoravský kraj začátkem roku 2006, už na podzim téhož roku se k projektu připojil Kraj Vysočina. Postupně přibývaly další kraje – Olomoucký, Pardubický, Zlínský, také náš Ústecký a Královéhradecký. Navíc mnoho poskytovatelů slev je i z nezapojených krajů, vč. Slovenské republiky. Jejich seznam najdete na webových stránkách projektu. Více na www.rodinnepasy.cz. (PI)





Budování cyklostezek v roce 2012

Od 31. března 2011 můžou cyklisté využívat nové úseky jedné ze čtyř páteřních cyklostezek Ústeckého kraje – Labské stezky, nejdůležitější národní cyklostezky. Postupně k nim přibude dalších 16,5 km zpevněného povrchu, rozjíždí se totiž druhá etapa výstavby. Do spojovacího uzlu – Děčína – míří se svými 10,7 km další páteřní Cyklostezka Ploučnice.

Cyklostezka Labe

Ústecký kraj začíná od ledna opět stavebně realizovat další část své páteřní sítě cyklistických tras a stezek. Již první etapa přinesla význačné zlepšení dopravní a volnočasové infrastruktury a v další etapě budou dokončeny některé velmi důležité úseky, jako je například propojení měst Děčín a Ústí nad Labem.

V I. etapě 2010–2011 byla dokončena výstavba částí trasy Velké Březno – Malé Březno – Přerov u Těchlovic a Litoměřice – Třeboutice v celkové délce 5,9 km.

Aby došlo k naplnění celého zámeru projektu z dotací Regionálního operačního programu Severozápad, tedy propojení Litoměřic, Ústí nad Labem, Děčína a státní hranice se Spolkovou republikou Německo, začala se v roce 2012 budovat část další. Podstatou II. etapy projektu je odstranění infrastrukturních nedostatků bránících rozvoji cyklistické dopravy na úsecích Děčín – Těchlovice, Církvice – Libochovany – Velké Žernoseky a Roudnice n/L – Dobříš. Termín výstavby II. etapy je 01/2012–08/2013; celkové plánované výdaje na stavbu 200 mil. Kč bez

DPH, přičemž bude letos proinvestováno přibližně 100 milionů korun.

Závěrečná III. etapa projektu Labská stezka, v rámci které budou dokončeny chybějící úseky na trase Velké Žernoseky – Litoměřice – Roudnice n/L – Hněvice, hranice Ústeckého a Středočeského kraje, je aktuálně ve fázi pokročilé projektové přípravy, realizace je plánována v období 2012–2014.

Cyklostezka Ploučnice

Projekt Cyklostezka Ploučnice je výstavbou dosud chybějící cyklostezky v prostoru vymezeném údolím řeky Ploučnice na území Ústeckého kraje. I zde je hlavním cílem projektu zabezpečit další rozvoj kvality dopravní obslužnosti a propojení města Děčín s jeho spádovou oblastí.

V rámci projektu bude vybudována cyklostezka v úsecích. Úsek „Oblouková – Zimní stadion“ v Děčíně o délce 0,074 km, úsek „A“ Děčín – Březiny o délce 3,828 km, úsek „B“ Soutěšky – Benešov n. Pl. o délce 2,888 km, úsek „C“ Benešov n. Pl. – Františkov n. Pl. o délce 1,920 km a úsek „D“ Františkov n. Pl. – Starý Šachov o délce 2,042 km. Termín výstavby je 01/2012–08/2013; celkové plánované výdaje na stavbu jsou 87 milionů Kč bez DPH, přičemž bude letos proinvestováno přibližně 45 milionů korun.

Na výstavbu obou stezek se podařilo získat finanční prostředky z Evropské unie z Regionálního operačního programu NUTS2 Severozápad, z prioritní osy Dostupnost a dopravní obslužnost.

Rozvoj infrastruktury přináší vyšší mobilitu obyvatel, rozvoj podnikání spojený s cyklo dopravou a samozřejmě přínosy v oblasti turismu. Po dostavbě výše uvedených úseků cyklostezek přijde na řadu fáze neméně důležitá, a to stezky ekonomicky oživit. Pro podnikatele se zde nabízí možnost poskytování služeb v oblasti gastronomie, ubytování a dalších aktivit.

Ústecký kraj se zapojil i do projektu Centra dopravního výzkumu v.v.i., který v rámci národní cyklostrategie připravuje projekt www.ceskojede.cz. Tento web bude v rámci spolupráce napojen na turistický webový portál www.branadocech.cz, aby cykloturisté našli veškeré informace na jednom místě.





Českosaské Švýcarsko míří na Seznam UNESCO

Saská zemská vláda po letech odmítání změnila postoj k zápisu Českosaského Švýcarska na Seznam světového přírodního a kulturního dědictví UNESCO a podpořila návrh české strany. Hlavní impuls proběhl na Putování za světovým dědictvím 2011.

Více než 150 účastníků z Německa i České republiky přišlo v září 2011 pochodem na Pravčickou bránu podpořit zápis Českosaského Švýcarska na Seznam světového dědictví UNESCO. Pochod podpořili jak politici, jako saský poslanec Klaus Brähmig, či landrát Michael Geisler, ministr životního prostředí ČR Tomáš Chalupa či radní Ústeckého kraje Radek Vonka, tak se zúčastnili i zástupci turistických spolků, organizací pečujících o životní prostředí a záměrci z řad široké veřejnosti.

Poté se od listopadu začala pravidelně scházet pracovní skupina zástupců České republiky i Svobodného státu Sasko. Tato řídicí pracovní skupina je nezbytnou podmínkou procedury zápisu při přeshraniční nominaci.

Také prvotní návrh na zápis podávají dle procedurálních kroků jednotlivých států samostatně obě země.

Německá strana je reprezentovaná Michaelem Geislerem, landrátem Landkreis Sächsische Schweiz – Osterzgebirge. Německý návrh podávají na saské ministerstvo vnitra tři subjekty, a to Národní park Saské Švýcarsko, spolek Landschaft Zukunft a Turistický svaz Saského Švýcarska.

Českou stranu reprezentuje Radek Vonka, radní Ústeckého kraje pro regionální rozvoj, cestovní ruch a projekty EU. Český návrh na zápis podávají na české ministerstvo životního prostředí také tři subjekty, kterými jsou Národní park České Švýcarsko, České Švýcarsko o.p.s. a Ústecký kraj.

Pokud je návrh na obou ministerstvech podpořen, je sepsána jedna společná žádost na zápis Českosaského Švýcarska na Seznam světového přírodního a kulturního dědictví UNESCO, kterou podává na federální úroveň do Berlína české ministerstvo životního prostředí. Německá

federální vláda je subjektem oprávněným k zápisu na předběžný indikativní tzv. Tentativní seznam.

Financování projektu přislíbila Ostsächsische Sparkasse, která si ponechá případně i marketingová práva k projektu na německé straně.

V současné době čekáme na vyjádření saského ministerstva vnitra k německé žádosti na zápis Českosaského Švýcarska na seznam UNESCO. Na začátku května se sejde expertní komise saské vlády ke konečnému rozhodování, výsledky budou oficiálně oznámeny během června. Poté zahájí české ministerstvo životního prostředí další jednání na vládních úrovních.

Lze tedy jen pevně doufat, že nejen přírodní jedinečnost celého území a snaha o zajištění mezinárodní ochrany přírodního bohatství Českosaského Švýcarska, pro které bychom chtěli UNESCO vyhlásit, ale také výborná česko-německá spolupráce přispěje k tomu, že právě naše společná žádost se dostane až do Paříže.

Brána do Čech dostane nový kabát

Ústecký kraj přichystal do nové turistické sezony 2012 redesign webového portálu Brána do Čech www.branadocech.cz. Turisty hojně navštěvovaný web, kde lze nalézt informace o turistických zajímavostech, vstupném, otevírací době, ale hlavně

tipy na výlety a kulturní, či sportovní akce, projde proměnou. Vyhledávání bude více zaměřeno na ucelenost nabídky v určitých lokalitách a automaticky příště nabídne kategorie informací, kterou vyhledávající turista preferoval při poslední návštěvě

webu. Propagační letáky a průvodce budou mít novou přehlednější grafiku. K ucelenosti nabídky pro turisty přibude Turistický magazín, kniha TOP zajímavostí Ústeckého kraje, publikace o slavných osobnostech kraje a hlavně tolik očekávaný DVD film.



 České Švýcarsko

 České středohoří

 Krušné hory

 Dolní Poohří



Ty nejkrásnější trasy pro vaše výlety!

Objevte nejzajímavější místa v Ústeckém kraji.

www.branadocech.cz


Brána do Čech
Krásu hledejte doma