

Ústav sociální péče Tuchořice, příspěvková organizace



## Výroční zpráva o činnosti a hospodaření za rok 2011



# Obsah

- I. Sídlo organizace
- II. Vznik a postavení organizace
- III. Zaměření a činnost organizace
- IV. Stavebně technické uspořádání, služby, outsourcing
- V. Základní údaje o klientech
- VI. Organizační struktura a zaměstnanci
- VII. Základní personální údaje a vzdělávání zaměstnanců
- VIII. Hospodaření organizace
- IX. Finanční plán na rok 2012
- X. Vedení organizace, kontakty

## Přílohy:

1. **Základní údaje o klientech**
  - přehled o počtech klientů
  - složení klientů dle krajů
  - věkové složení klientů
  - zdravotní stav klientů
  - přiznání příspěvku na péči
  - způsob ubytování klientů
2. **Základní personální údaje**
  - členění zaměstnanců podle věku a pohlaví
  - členění zaměstnanců podle vzdělání a pohlaví
  - složení zaměstnanců dle profesí
  - stav zaměstnanců a průměrná mzda
3. **Hospodaření organizace**
  - přehled nákladů, výnosů, hospodářský výsledek a náklady na jedno lůžko
  - přehled provedených oprav a údržby, zdroje financování
  - přehled veřejných zakázek
  - finanční fondy, sponzorské dary
4. **Finanční plán na rok 2012**



## I. Sídlo organizace

Název: Ústav sociální péče Tuchořice, příspěvková organizace  
Sídlo: 439 69 Tuchořice 1  
IČ: 00830381  
DIČ:

## II. Vznik a postavení organizace

Organizace je zřízena na základě rozhodnutí Okresního úřadu v Lounech, ze dne 26. 6. 2000, usnesením Rady Ústeckého kraje č.180/49/2002, ze dne 4. 12. 2002, ve znění pozdějších předpisů a doplňků.

Právní forma organizace je příspěvková organizace.

Organizace je samostatnou účetní jednotkou s vlastními účty, hospodaří s majetkem a finančními prostředky přidělenými zřizovatelem, dále s dary a příspěvky od právnických a fyzických osob a s prostředky svých fondů.

Organizace vystupuje v právních vztazích svým jménem a nese odpovědnost z nich vyplývající. Při plnění svých úkolů se řídí obecně závaznými právními předpisy a pokyny zřizovatele.

## III. Zaměření a činnost organizace

1. stručný přehled hlavních činností organizace - zajištění ústavní péče pro mentálně postižené občany ve věku od 26 let, postižené mentálním postižením těžšího stupně a pro občany postižené vedle mentálního postižení též tělesnou nebo smyslovou vadou, kteří potřebují komplexní péči, nikoliv však léčebnou péči v lůžkovém zdravotnickém zařízení. Občané s lehkým mentálním postižením se přijímají jen v případě, že nezbytně potřebují ústavní péči.
2. obory - přímá obslužná péče a základní výchovná nepedagogická péče.
3. specializace - poskytování sociálních služeb pro dospělé osoby se zdravotním postižením.
4. poskytované služby – služba je poskytována osobám s tělesným či smyslovým postižením v kombinaci s mentálním postižením.
5. další aktivity organizace – vedle poskytování sociálních služeb stanovených zřizovací listinou je v ústavu velmi dobře rozvinuta terapeutická činnost, zejména v oblasti arteterapie, muzikoterapie a zooterapie.
  1. arteterapie – práce se dřevem a ubruskovou technikou, práce se suchou vazbou, kreslení a malování. Zároveň se nám podařilo více rozšířit nabídku práce s hlínou - keramika, kdy klienti pravidelně dochází do dílny. Výsledné efekty z práce klientů jsou využívány na výzdobu ústavu a plánované kulturní a sportovní akce,

2. muzikoterapie – se zúčastňují všichni klienti ústavu v rámci plánovaného zaměstnání a dle svého zájmu. Na vedení muzikoterapie se podílí 12 vyškolených lektorů, z řad zaměstnanců,
3. zooterapie – pravidelná práce se zvířaty, péče o ně, příprava krmivové základny, úprava prostředí kolem nich. V ústavu je zookoutek situovaný do zámeckého parku. O zookoutek pečují někteří klienti ústavu za asistence pracovníků údržby a provozáře ústavu,
4. zájmové kroužky - kroužek vaření – se schází 2x týdně a zúčastňuje se ho 12 klientů, kroužek praní a péče o osobní prádlo – který probíhá 1x týdně a zúčastňuje se ho 16 klientů, divadelní kroužek – sdružuje klienty, kteří mají rádi divadlo, rádi si dělají legraci i sami ze sebe, a proto má jejich vystoupení velký úspěch. O jejich vystoupení je zájem na různých společenských akcích i festivalech. Výsledkem je i natáčení filmů, kdy náš třetí film, Nultá hodina, získal ocenění na několika festivalech amatérských filmů.
5. zaměstnávání klientů – během roku 2011 se nám podařilo zaměstnat u různých zaměstnavatelů 24 klientů.

V průběhu roku 2011 se ústav zapojil celkem do 52 akcí kulturního, sportovního a zájmového charakteru. Z tohoto počtu jich ústav organizoval 21 nebo se podílel na organizaci. Mezi pravidelné akce patří společenský ples, maškarní karneval a sportovní hry. V ústavu se pravidelně hraje ústavní liga v bowlingu, do které jsou zapojeni klienti společně se zaměstnanci ústavu. Nejzdařilejší a nejvýznamnější akce loňského roku byly účast na XIII. etapě Štafetového běhu, 51. ročník mezinárodních sportovních her Decathlon 2011 v Polsku, účast na rehabilitačním pobytu v RZ Losinka, letní sportovní pobyt SPMP a rehabilitační pobyt v Jizerských horách. V tomto roce jsme také založili hudebně divadelní festival „Bez zámků“. V letošním roce jsme také získali darem zvířata do zooparku, začali vydávat časopis o dění v ústavu a zorganizovali svatbu pro naše klienty.



## Přehled nejvýznamnějších akcí 2011:

### Leden:

#### Zimní speciální olympiáda ČHSO



### Únor:

#### Rekreace v Jizerských horách Ples v Bílém

### Březen:

#### Maškarní ples Jarní RHB pobyt Losinka



**Duben:**

**Velikonoční turnaj v bowlingu**



**Květen:**

**Štafetový běh Evropou  
Premiéra filmu „Nultá hodina“**



**Červen:**

**Mental Power Prague Film Festival  
Národní turnaj v Přehazované  
Sranda bez plotů  
Sportovní hry Opárno  
Sportovní hry Tuchořice 2011**



**Červenec:**

**Mezinárodní sportovní hry Decathlon Polsko**



**Srpen:**

**Sportovně rehabilitační pobyt**

**Září:**

**Festival Bez zámků**

**Svatba klientů**





**Říjen:**

**Festival „Náš svět“**



**Listopad:**

**Národní turnaj ve stolním tenisu**

**Prosinec:**

**Rozsvícení vánočního stromu  
Silvestrovské pouštění lampionů štěstí**



## IV. Stavebně technické uspořádání, služby, outsourcing

1. Tuchořice č.p.1 - zámek - hlavní budova ústavu (ubytovací služby pro 36 klientů, stravovací služby, sídlo útvaru ředitele a oddělení služeb, přímé obslužné péče, základní výchovné nepedagogické péče).



- nová kotelna, nové tepelné hospodářství a rozvod TUV, nová okna a dveře, solidní sociální zařízení, nové podlahy, GO elektrických rozvodů, opravená střecha. Na objektu je nutné provést generální opravu fasády, včetně kotelny. V roce 2010 proběhla oprava spojovací komunikace před objektem č.p.1. V roce 2011 proběhla generální oprava odpadů sociálního zařízení v 1. patře budovy. Také jsme opravili podlahu na klubovně klientů, kde jsme také vybudovali vestavěnou skříň a cvičnou kuchyňskou linku. Provedením výše uvedených oprav a úprav objekt splňuje podmínky pro poskytování sociálních služeb podle zákona 108/2006 Sb. o sociálních službách.

2. Tuchořice č.p.2 – atrium - nová ubytovací služba, forma přípravy na samostatné bydlení pro 24 klientů v jedno a dvou lůžkových pokojích s vlastním sociálním zázemím.



- v červenci 2007 byla zahájena generální přestavba na ubytovací kapacitu čítající jednolůžkové a dvoulůžkové pokoje s vlastním sociálním zařízením a potřebným zázemím pro 24 klientů. Stavební akci realizovala firma Šilhánek a syn Kryry. Akce byla ukončena k 15.12.2008 a objekt byl k uvedenému termínu předán stavební firmou ústavu jako budoucímu uživateli. V objektu bylo vybudováno 16 jedno a dvou lůžkových pokojů, dvě velké společné kuchyňky, místnost pro odborný dozor, společenská místnost pro klienty, návštěvní místnost, vstupní hala s recepcí a provozní místnosti. Pokoje mají samostatné sociální zázemí, chodbičky, jsou vybaveny základním nábytkem včetně kuchyňských koutů s lednicí a automatickou pračkou. Nadstandardní vybavení (televize, video, DVD, další elektrospotřebiče) a bytové doplňky si pořídili klienti z vlastních finančních zdrojů.

### 3. Tuchořice č.p.140 – budova určená pro arteterapii, zooterapii a konírna.



- budova je v provozním stavu, byla provedena oprava střechy, okapových žlabů a svodů, komínů a hromosvodu. V další etapě byly provedeny opravy inženýrských sítí, včetně drobných stavebních úprav, výměny podlah, výměny oken, dveří a sociálního zařízení. Souběžně probíhala i oprava chodníku. Byla provedena oprava fasády a terénní úpravy. Budova byla taktéž napojena na novou vodovodní a kanalizační přípojku. V současné době je využívána k různým druhům terapie. V roce 2011 jsme napojili budovu na vlastní zdroj elektrické energie.

4. Objekty hospodářského charakteru, garáže, dílny a sklady – celkem 14. Tyto objekty jsou v areálu ústavu na pozemcích ve vlastnictví Ústeckého kraje od roku 2009. Dvě hospodářské budovy jsou určeny k rekonstrukci, kde by měly vzniknout prostory pro volný čas a kanceláře.

- přístavek u č.p. 2 – atria. V této budově jsme v roce 2011 opravili fasádu, kanalizaci, podlahu a sociální zázemí. Opravou jsme získali nové prostory pro volný čas klientů. Vznikla zde místnost muzikoterapie, společenská, kulturní a školící místnost.
- objekt garáží pro osobní automobily (celkem 7 garáží), které slouží ústavu na garážování osobních vozidel a drobných zemědělských strojů,
- objekt velkých garáží (2 garáže) slouží jako garáže pro vícemístná osobní auta
- hospodářský objekt televníku a sušárny chmele bude po rekonstrukci využit, jako společenské centrum, relaxační místnosti a kanceláře, v roce 2010 se opravil sklad a vznikla zde kuřárna pro klienty z Atria. V roce 2011 proběhla rekonstrukce střech.
- hospodářský objekt, původní využití jako stodola, je určen k demolici,
- hospodářská budova s původním využitím jako sýpka a sklad obilí, je také určena k demolici
- hospodářská budova, původně využívána jako sklad hnojiv a chemikálií, v roce 2011 proběhla na budově rekonstrukce střechy a fasády.

5. Pozemky v areálu ústavu – zámecký park, komunikace, ostatní plochy atd.

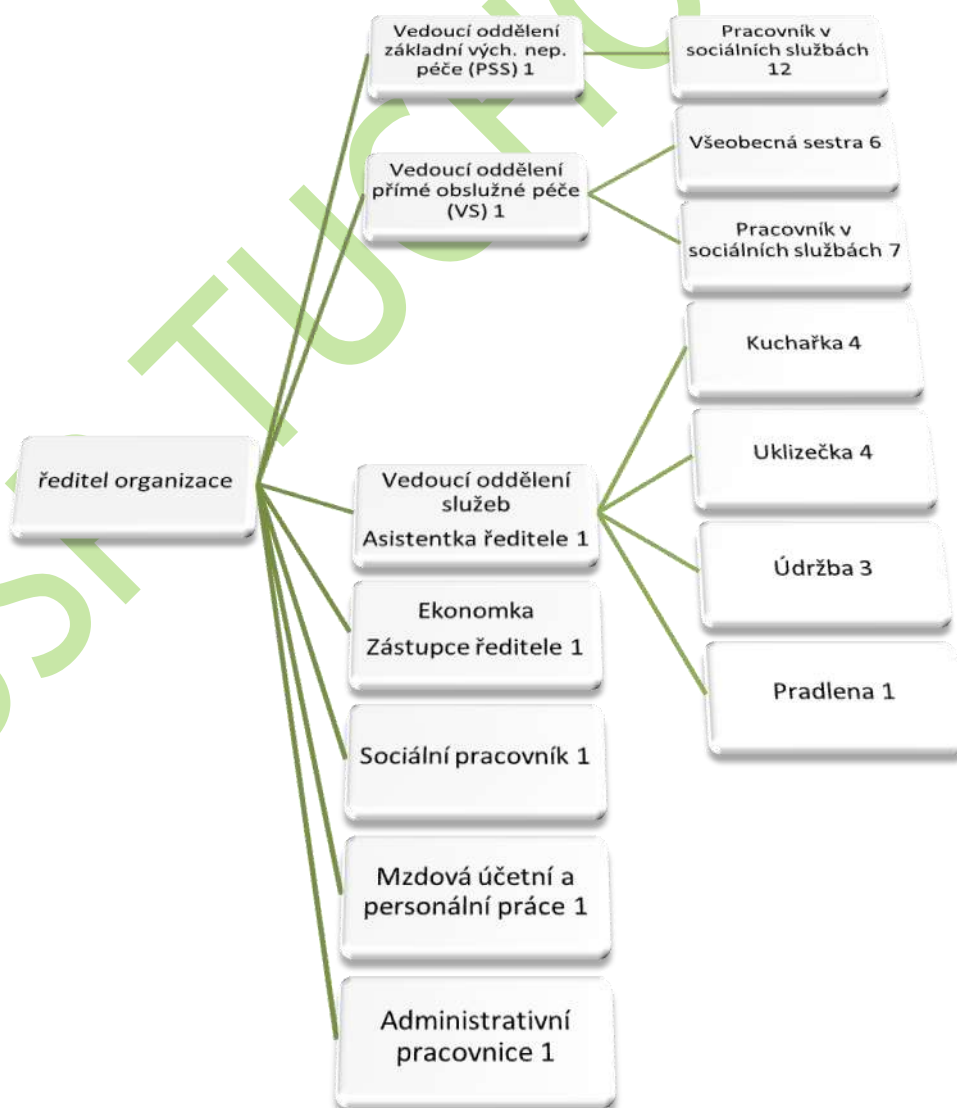
- v roce 2010 proběhla oprava svodu vody a kanalizace u čp. 1 a oprava vjezdu do parku



## V. Základní údaje o klientech

Kapacita ústavu je 60 osob. K 31.12.2011 byl stav 59 klientů, což stanovilo obloženost ústavu na 100%. Sledujeme-li složení klientů podle krajů je 41 klientů z Ústeckého, což představuje 70% z celkového počtu. Věkové složení klientů neustále stoupá. V současné době je průměrný věk 53 let. Početně nejsilnější skupina klientů (58) je ve věku 27 - 64 let. Jeden klient je ve věku 65 – 80 let. Z toho vyplývá, že počet nových mladších klientů se snižuje a v ústavu neustále narůstá skupina klientů starších, jelikož migrace klientů v našem ústavu je minimální. Sledujeme-li zdravotní stav, musíme konstatovat, že ze všech klientů je mobilních 46 a 13 částečně mobilních. Přiznaný příspěvek na péči má 54 klientů. V současné době máme 15 jednolůžkových pokojů, 10 dvoulůžkových pokojů, 4 třílůžkové, 2 čtyřlůžkové a 1 pětilůžkový. Bezmála 90% klientů žije na pokojích s nadstandardním vybavením, což nám umožňuje zajistit základní potřeby klienta na soukromí a intimitu. *Další podrobnosti v příloze č. 1.*

## VI. Organizační struktura



## VII. Základní personální údaje a vzdělávání zaměstnanců

Složení pracovního kolektivu zaměstnanců s ohledem na členění podle věku a pohlaví se nám daří usměrňovat podle cílů stanovených v personálním rozvoji. Daří se nám udržet věkový standard zaměstnanců, v současné době je 71,11% zaměstnanců ve věku do 50 let. I podíl mužů a žen se nám zdařilo optimalizovat v poměru 10 : 35, což považujeme za dostačující. Sledujeme-li stav zaměstnanců podle vzdělání, musíme konstatovat, že 24 zaměstnanců má střední, střední odborné, nebo úplné střední odborné vzdělání. Tři zaměstnanci mají vysokoškolské vzdělání. Základní vzdělání a vyučení v oboru mají zejména pracovníci pomáhajících profesí (kuchařka, uklízečka, pradlena), pracovníci údržby a pracovníci v sociálních službách vykonávající přímou ošetrovatelskou péči. Převážná většina pracovníků v sociálních službách absolvovala v letech 2005 - 2010 akreditovaný kurz přímé ošetrovatelské péče a základní výchovné nepedagogické péče. V rámci zkvalitňování poskytované služby a na základě zákona 108/2006 Sb., jsou pracovníci v sociálních službách v průběhu roku povinni absolvovat minimálně 24 hodin odborného vzdělávání. Proto se v průběhu roku všichni pracovníci v sociálních službách zúčastnili stáží, odborných kurzů a seminářů, pořádaných nejen vzdělávacími agenturami. V roce 2011 se podstatně zvýšil počet účastníků z řad pracovníků v sociálních službách na stážích, odborných kurzech zaměřených k naplňování jednotlivých standardů kvality poskytované péče a semináře pro klíčové pracovníky. (V roce 2010 činil součet těchto hodin 610 a v roce 2011 713.) Z hlediska profesního zastoupení, konstatujeme, že 62,2% zaměstnanců ústavu je zapojeno do přímé péče o klienta. Zbývající profese jsou zapojeny do sportovní, kulturní a zájmové činnosti s klienty a proto z tohoto pohledu musíme konstatovat, že v ústavu je zažito propojení zaměstnanec-klient. Toto propojení se prakticky prolíná ve všech činnostech ústavu. Stávající počet zaměstnanců vzhledem k činnostem a službám, které poskytujeme, považujeme za optimální. Průměrná mzda zaměstnanců i přes výrazné zvýšení v roce 2011 zdaleka nedosahuje krajského ani celostátního průměru. Podíl mzdových nákladů na celkových nákladech činí necelých 47,54%.

*Podrobnosti v příloze č. 2.*

## VIII. Hospodaření organizace

Hospodaření organizace v roce 2011 bylo vyrovnané se zaměřením na zvyšování kvality poskytovaných služeb. Negativem v hospodaření pro ústav byly nepravdělné a zejména stále více se zpožďující splátky dotace na provoz od MPSV, což zapříčinilo mnohdy nárazové čerpání na úkor plynulosti.

Náklady celkem: nákladové položky v průběhu roku jsme čerpali vyrovnaně – celkové čerpání je na 100%.

Výnosy celkem: výnosové položky v průběhu roku 2011 jsme naplňovali vyrovnaně na 100%.

Hospodářský výsledek docílený v roce 2011 činí 0,- Kč. Toho jsme dosáhli čerpáním rezervního fondu pro časové překlenutí dočasného nesouladu mezi výnosy a náklady a to ve výši 189 352,59,- Kč.

*Podrobnější informace v příloze č. 3.*

## IX. Finanční plán na rok 2012

Ústav sociální péče Tuchořice má pro rok 2012 zpracovaný finanční plán, který by měl bezesbytku dostačovat k naplnění finančních zdrojů pro financování poskytovaných sociálních služeb. Vedení ústavu se snaží, aby hospodaření bylo transparentní a realizované na základě stanovených závazných rozpočtových pravidel na rok 2012. Pro nastávající rok ústav vychází pouze z těchto zdrojů financování:

- příjmů od klientů
- příspěvků na péči
- příjmů za stravné od zaměstnanců ústavu
- darů a nahodilých příjmů
- dotace MPSV, programu podpory A
- úhrad od zdravotních pojišťoven
- příspěvku zřizovatele

Náklady celkem: jsou nastaveny tak, aby v plné míře reagovaly na potřeby ústavu při poskytování služeb podle zák.108/2006 Sb. o sociálních službách. V návrhu plánu jsou všechny položky optimálně nastaveny a jsou v přímé úměře na trend nastavený výše uvedeným zákonem.

Výnosy celkem: při sestavování plánu výnosů jsme vycházeli z reálných příjmových možností ústavu.

*Finanční plán je zpracován v příloze č. 4.*

## X. Vedení organizace, kontakty

<b>Funkce:</b>	<b>Jméno, příjmení:</b>	<b>Telefon:</b>	<b>e-mail:</b>
Ředitel ústavu	Mgr. Martin Nuhlíček, DiS	602 332 817 415 725 092 415 735 880	<a href="mailto:usp.tuchorice@email.cz">usp.tuchorice@email.cz</a>
Útvar ředitele – asistentka ředitele – ved.odd.služeb	Jana Poláková	415 725 092 415 735 881	<a href="mailto:usp.polakova@email.cz">usp.polakova@email.cz</a>
Zástupce ředitele - ekonomka	Dobromila Dubská	415 725 092 415 735 883	<a href="mailto:usp.dubska@email.cz">usp.dubska@email.cz</a>
Sociální pracovník	Mgr.Jiří Klouček	415 725 092 415 735 884	<a href="mailto:usp.kloucek@email.cz">usp.kloucek@email.cz</a>
Administrativní pracovnice	Andrea Pravdová	415 725 092 415 735 881	<a href="mailto:usp.pravdova@email.cz">usp.pravdova@email.cz</a>
Ved: oddělení zákl. výchovné péče	Mgr.Nikola Jobová	415 725 092 415 735 884	<a href="mailto:usp.jobova@email.cz">usp.jobova@email.cz</a>
Vedoucí oddělení přímé obslužné péče	Monika Segešová	415 725 092 415 735 885	<a href="mailto:usp.segesova@email.cz">usp.segesova@email.cz</a>
Mzdová a personální účetní	Hana Kubisková	415 725 092	<a href="mailto:usp.kubiskova@email.cz">usp.kubiskova@email.cz</a>

## Základní údaje o klientech

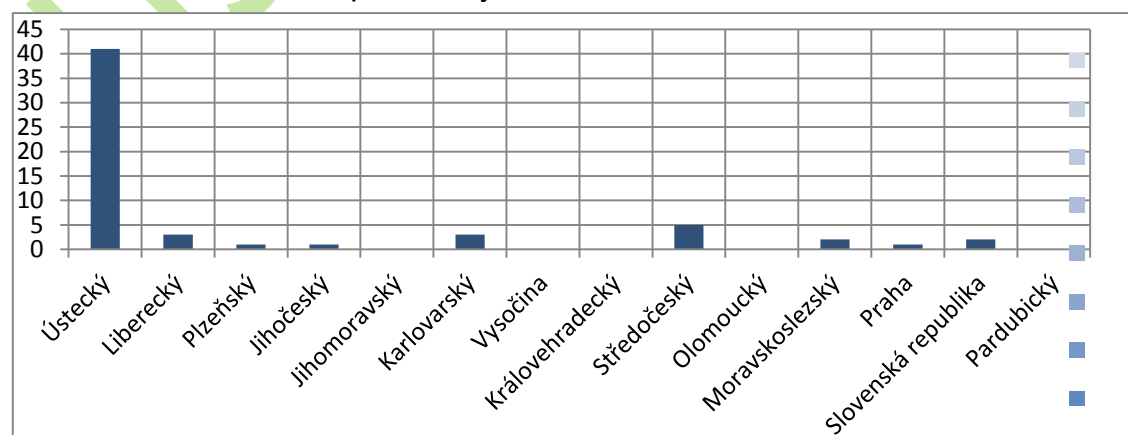
Přehled o počtech klientů k 31.12.2011

	Počet celkem	Muži	Ženy
Kapacita zařízení k 31.12.11	60	58	2
Počet klientů (obložnost) k 1.1.2011	60	58	2
Přijato v r. 2011	2	2	0
Ukončen pobyt v r. 2011	3	3	0
Přemístěno do jiného zařízení v r. 2011	0	0	0
Počet klientů (obložnost) k 31.12.2011	59	57	2
Z toho pobyt celoroční	60	58	2

Složení klientů dle krajů k 31.12.2011

	Počet celkem	Muži	Ženy
Ústecký kraj	41	40	1
Liberecký kraj	3	2	1
Plzeňský kraj	1	1	0
Jihočeský kraj	1	1	0
Jihomoravský kraj	0	0	0
Karlovarský kraj	3	3	0
Kraj Vysočina	0	0	0
Pardubický kraj	0	0	0
Královéhradecký kraj	0	0	0
Středočeský kraj	5	5	0
Olomoucký kraj	0	0	0
Moravskoslezský kraj	2	2	0
Hlavní město Praha	1	1	0
Slovenská republika	2	2	0
země EU	0	0	0

Graf č. 1 Složení klientů podle krajů





### Věkové složení klientů

	2009			2010			2011		
	Celkem	Muži	Ženy	Celkem	Muži	Ženy	Celkem	Muži	Ženy
do 1 roku									
1 - 7 let									
7 - 10 let									
11 - 15 let									
16 - 18 let									
19 - 26 let									
27 - 64 let	59	57	2	60	57	2	58	56	2
65 - 80 let	1	1		1	1		1	1	0
nad 80 let									
Průměrný věk	50,1	50,4	43	50,3	50,4	44	51,5	51,8	45
Nezpůsobilí k právním úkonům	55	53	2	54	52	2	53	51	2

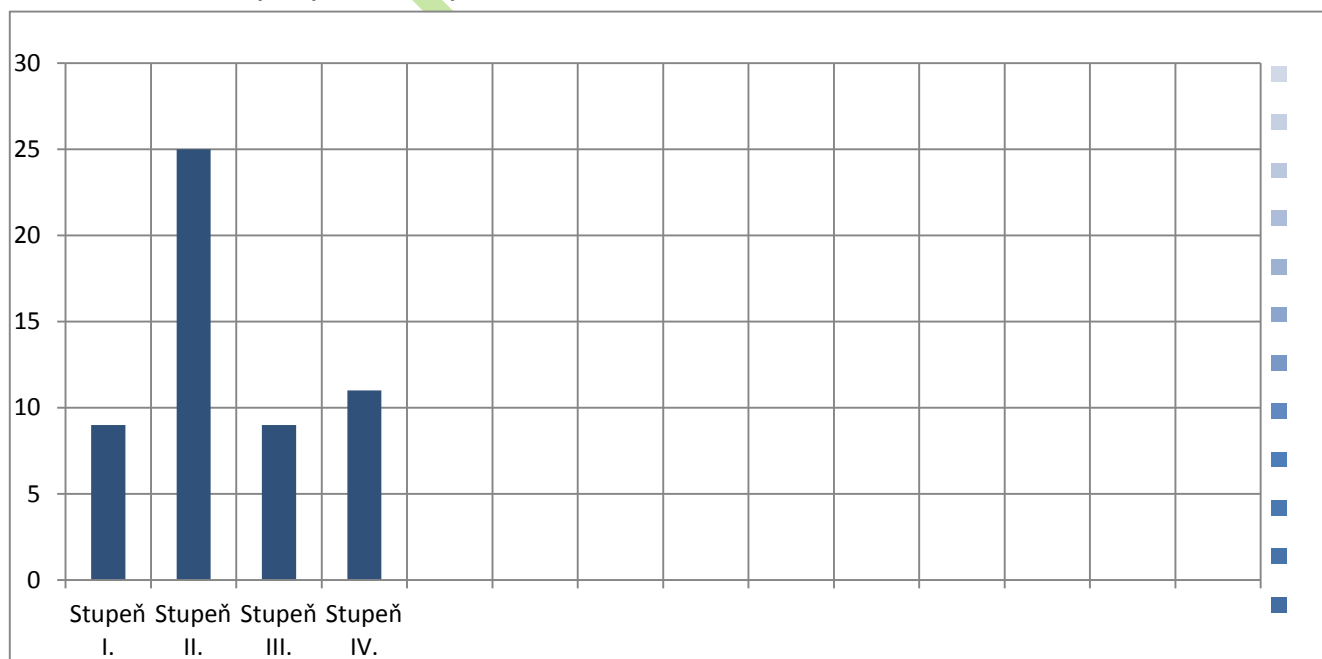
### Zdravotní stav klientů

	2009			2010			2011		
	Celkem	Muži	Ženy	Celkem	Muži	Ženy	Celkem	Muži	Ženy
mobilní	47	45	2	47	45	2	46	44	2
částečně mobilní	12	12	0	13	13	0	13	13	0
imobilní	0	0	0	0	0	0	0	0	0

### Přiznání příspěvku na péči k 31.12.2011

	Počet klientů	Muži	Ženy
stupeň I.	9	8	1
stupeň II.	25	24	1
stupeň III.	9	9	0
stupeň IV.	11	11	0

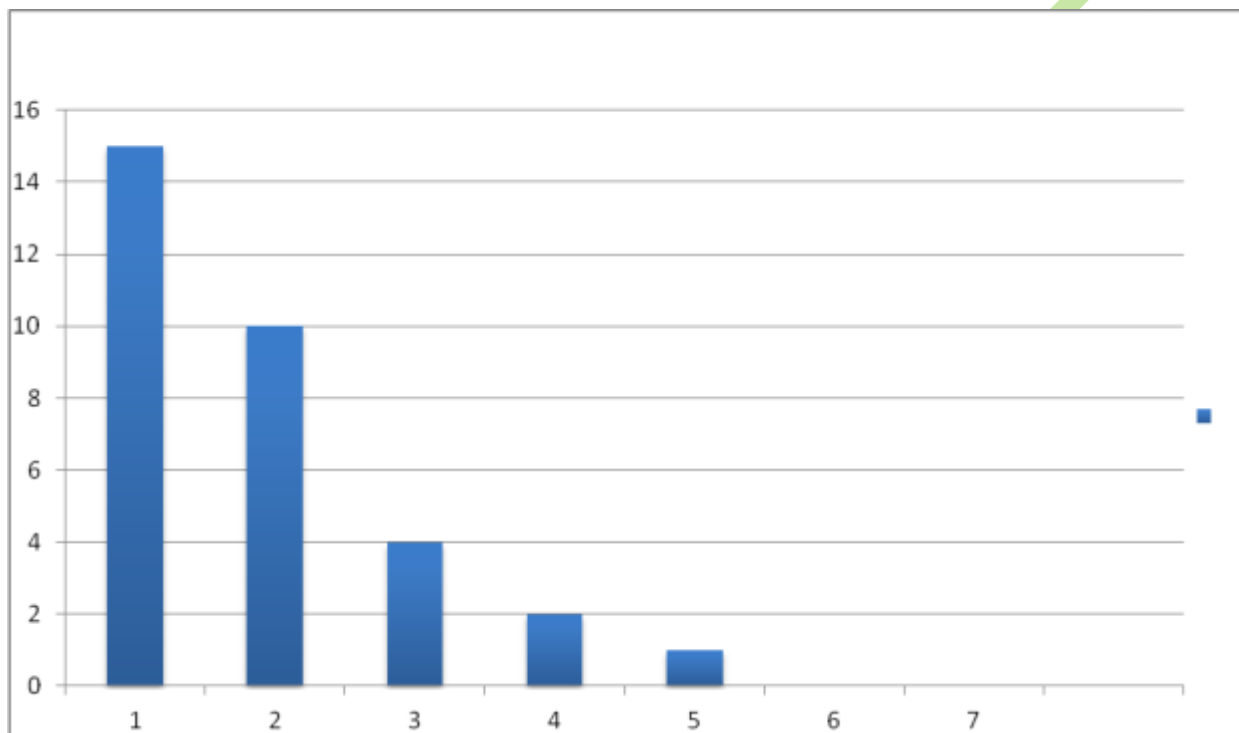
### Graf č. 2 Přiznání příspěvku na péči 2011



### Způsob ubytování klientů k 31.12.2011

Počet lůžek	1	2	3	4	5	6	7 a více
Počet pokojů	15	10	4	2	1	0	0

Graf č. 3 Způsob ubytování klientů



## Základní personální údaje

Členění zaměstnanců podle věku a pohlaví – stav k 31.12.2011

Věk	Muži	Ženy	Celkem	%
do 20 let	0	0	0	0
21 - 30 let	1	4	5	11,11
31 - 40 let	3	12	15	33,33
41 - 50 let	0	12	12	26,67
51 - 60 let	5	7	12	26,67
61 let a více	1	0	1	2,22
celkem	10	35	45	100
%	22,22	77,78	100	100

Členění zaměstnanců podle vzdělání a pohlaví – stav k 31.12.2011

Vzdělání dosažené	muži	ženy	celkem	%
základní	2	2	4	8,89
vyučen	2	12	14	31,11
střední odborné	0	1	1	2,22
úplně střední	0	2	2	4,44
úplně střední odborné	4	17	21	46,67
vyšší odborné	0	0	0	0
vysokoškolské	2	1	3	6,67
celkem	10	35	45	100

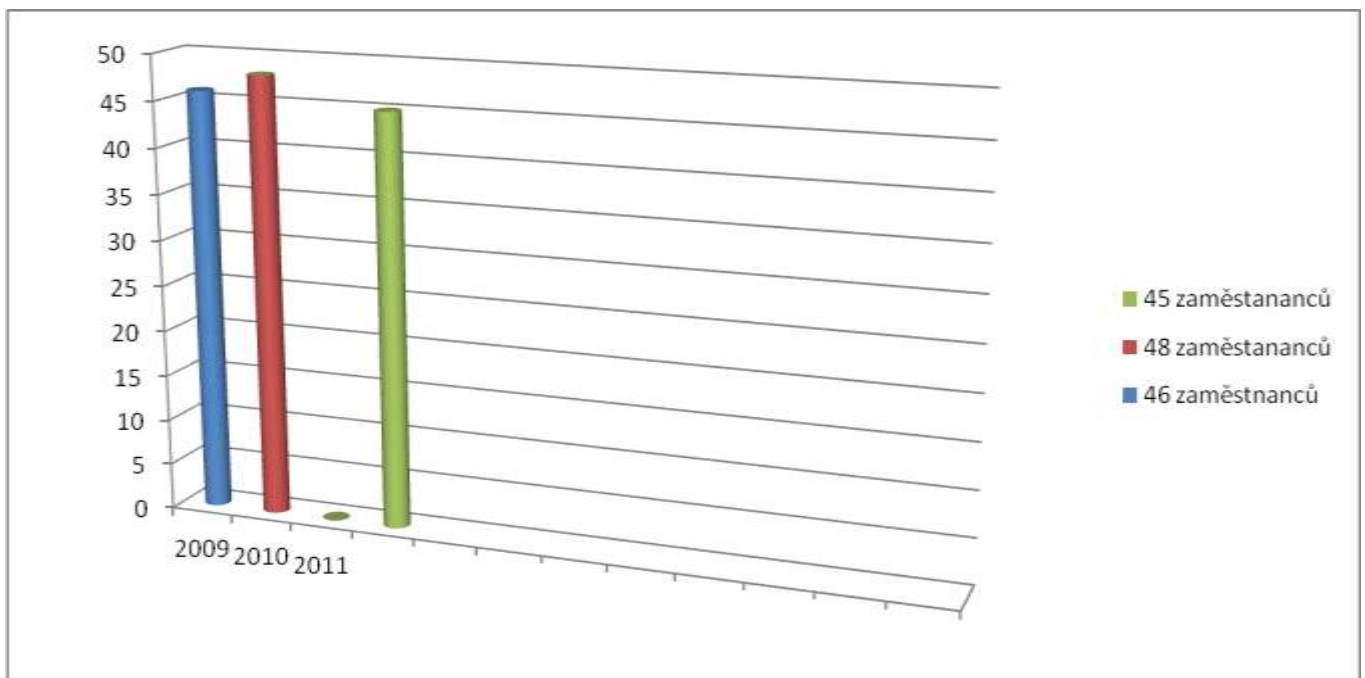
Složení zaměstnanců dle profesí k 31.12. 2011

Složení zaměstnanců	2009	2010	2011
THP	6	4	5
SZP	7	8	7
PSP	21	23	20
Vychovatelé	0	0	0
Sociální pracovníci	1	1	1
Stravovací provoz	4	4	4
Prádelna	2	1	1
Údržba	2	3	3
Úklid	3	4	4

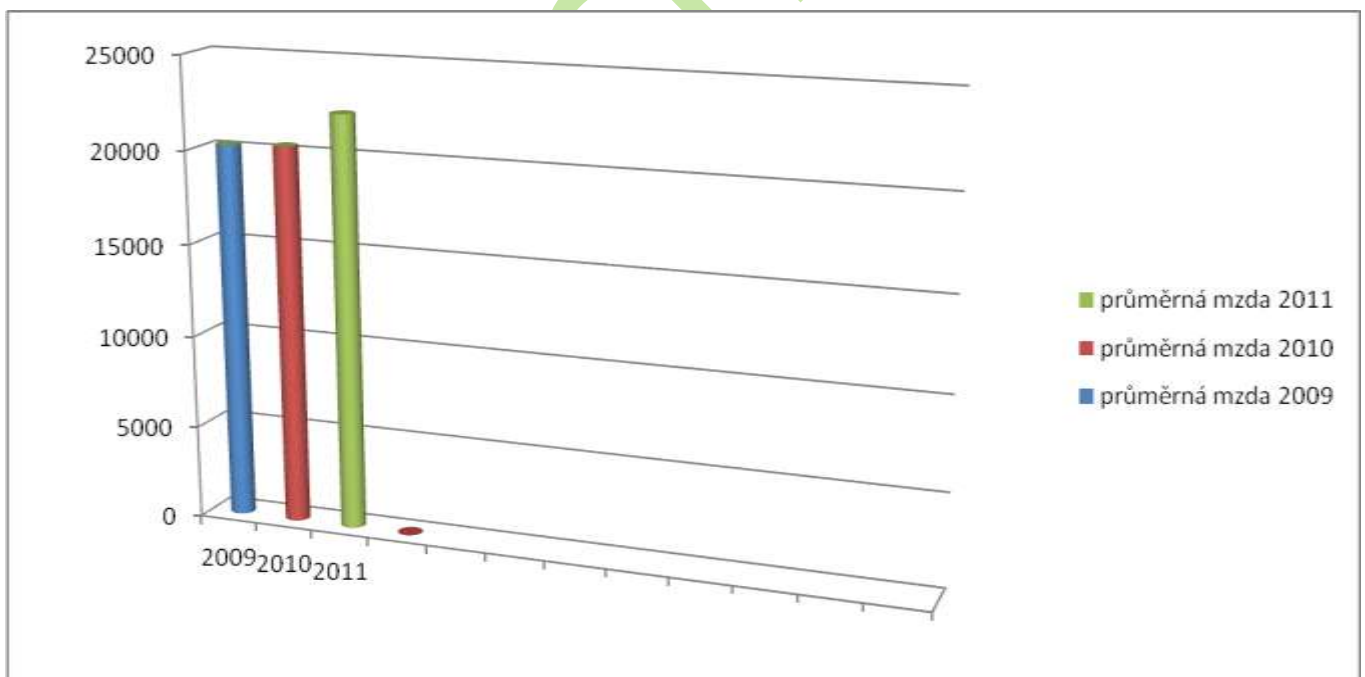
Stav zaměstnanců a průměrná mzda

	2009	2010	2011
Průměrný přepočtený evidenční stav zaměst.	46	48	45
Průměrná mzda na 1 zaměst. v Kč	20244	20360	22222
Mzdové náklady v tis.Kč	11250	11780	12100

Graf č. 4 Průměrný přepočtený počet zaměstnanců



Graf č. 5 Průměrná mzda zaměstnanců



## Hospodaření organizace

Přehled nákladů ( v tis.Kč )

č.ú. vybrané položky	2009		2010		2011	
	Hlavní činnost	Doplňková činnost	Hlavní činnost	Doplňková činnost	Hlavní činnost	Doplňková činnost
501 Materiál	3433	0	3079	0	2559	0
502 Energie	1600	0	2280	0	2959	0
511 Opravy a udržování	2294	0	1600	0	982	0
512 Cestovné	8	0	12	0	9	0
513 Náklady na reprezentaci	7	0	6	0	2	0
518 Služby	970	0	1219	0	774	0
521 Mzdové náklady	11250	0	11780	0	12100	0
524-528 Zákonné a soc.poj.	3734	0	4042	0	4121	0
Příděly do FKSP	224	0	235	0	148	0
Ostatní náklady	711	0	170	0	230	0
551 Odpisy	324	0	1565	0	1570	0
<b>Náklady celkem</b>	<b>24555</b>	<b>0</b>	<b>25988</b>	<b>0</b>	<b>25454</b>	<b>0</b>

Přehled výnosů ( v tis.Kč)

	2009		2010		2011	
	Hlavní činnost	Doplňková činnost	Hlavní činnost	Doplňková činnost	Hlavní činnost	Doplňková činnost
Tržby celkem (ú.601-604) z toho:	10149	0	10063	0	9677	0
-tržby za vlastní výrobky	0	0	0	0	0	0
-tržby z prodeje služeb	0	0	0	0	0	0
- tržby za prodané zboží	0	0	0	0	0	0
648 Zúčtování fondů	224	0	113	0	446	0
Příspěvek zřizovatele na provoz – závazný ukaz.	3578	0	3857	0	4634	0
Dotace	10712	0	12120	0	10610	0
Ostatní výnosy	22	0	40	0	87	0
<b>Výnosy celkem</b>	<b>24685</b>	<b>0</b>	<b>26193</b>	<b>0</b>	<b>25454</b>	<b>0</b>

Hospodářský výsledek	2009		2010		2011	
	Hlavní činnost	Doplňková činnost	Hlavní činnost	Doplňková činnost	Hlavní činnost	Doplňková činnost
	<b>130</b>	<b>0</b>	<b>205</b>	<b>0</b>	<b>0</b>	<b>0</b>

**Náklady na 1 místo (lůžko) = 424 tis. Kč**

(kalkulační vzorec nákladů na jedno místo – lůžko =  $\frac{\text{celkové neinvestiční náklady}}{\text{celková kapacita}}$  )

Přehled provedených oprav a údržby a zdroje financování

Název akce	v tis. Kč	Zdroj financování *
opravy osvětlení podkroví čp 1	9	Organizace
oprava světel ostatní prostory čp. 1	4	-,,-
oprava topení čp.1	3	-,,-
oprava vodovodní baterií čp.1	8	-,,-
oprava WC čp.1	4	-,,-
oprava fasády budova u čp.2	179	-,,-
malířské práce čp.2	75	-,,-
malířské práce čp.1	136	-,,-
oprava kanal. přípoj.budova u čp.2	100	-,,-
oprava podlah budova u čp.2	73	-,,-
oprava odpady WC budova čp.1 (IF)	51	-,,-
elektroinstalační práce čp.1 a čp.140	13	-,,-
oprava šatny – zdivo kuchátek čp.1	7	-,,-
oprava topení čp.1	4	-,,-
oprava omítek čp.1 sklep	11	-,,-
oprava podlahy na klubovně – výměna poškozeného podkladového materiálu a krytiny (RF)	97	-,,-
oprava odpady WC budova čp.1 (IF)	51	-,,-
opravy kuch.zařízení	16	-,,-
oprava PC	23	-,,-
oprava výtahu čp.2	4	-,,-
oprava aut	48	-,,-
oprava par. stroje,žehličky,pračky	63	-,,-
hasicí přístroje	3	-,,-

\* organizace, zřizovatel, dotace

Přehled veřejných zakázek

Dodavatel	Název akce -věc	Charakter akce *	tis.Kč	Ev. číslo
Michal Bajušev - STAVKOM	Oprava fasády budovy 1/12 ÚSP	oprava	179 s DPH	VZ-140/2011
ZOUL Marek – malíř, lakýrník	Vymalování prostor ÚSP	oprava	211 s DPH	VZ-145/2011
Frog-interiéry s.r.o.	Výroba a montáž kuchyňské linky a vestavěných skříní	Investiční akce	97 s DPH	VZ-159/2011

\* oprava, investiční akce

## Finanční fondy

### Rezervní fond - tvorba a čerpání

v tis. Kč

Krytý zůstatek k 31.12.2010	329
z toho sponzorské dary za r.2010	3
Příděl ze zlepšeného hosp. výsledku za r. 2010	205
Jiné zdroje (sponzor.dary) za r. 2011	59
<b>Tvorba celkem</b>	<b>593</b>
<b>Čerpání celkem</b>	<b>543</b>

<b>Zdroje celkem k 31.12.2011</b>	<b>50</b>
-----------------------------------	-----------

### Investiční fond - tvorba a čerpání

v tis. Kč

Krytý zůstatek k 31.12.2010	6
z toho sponzorské dary za r.2010	0
Odpisy	1570
Jiné zdroje (sponzor.dary) za r. 2011	0
Převod z RF	200
<b>Tvorba celkem</b>	<b>1776</b>
<b>Čerpání celkem</b>	<b>1764</b>

<b>Zdroje celkem k 31.12.2011</b>	<b>12</b>
-----------------------------------	-----------

### Fond odměn - tvorba a čerpání

v tis.Kč

Zůstatek k 31.12.2010	0
Převod z HV z r. 2010	0
Čerpání	0
<b>Stav k 31.12.2011</b>	<b>0</b>

### Přehled přijatých sponzorských darů

	2009		2010		2011	
	počet	v tis. Kč	počet	v tis Kč	počet	v tis.Kč
Věcné dary	0	0	0	0	0	0
Finanční dary	9	171	6	81	9	59

# Finanční plán na rok 2012

## Příloha č. 4

v tis. Kč

Náklady	Skutečnost		UFP roku 2011			Skutečnost k 31.12.2011 za HČ a DČ	FP na rok 2012		
	r. 2009	r. 2010	Celkem	HČ	DČ		Celkem	HČ	DČ
<b>501 - Spotřeba materiálu</b>	<b>3433</b>	<b>3079</b>	<b>2559</b>	<b>2559</b>	<b>0</b>	<b>2559</b>	<b>3150</b>	<b>3150</b>	<b>0</b>
<b>502 - Spotřeba energie</b>	<b>1600</b>	<b>2280</b>	<b>2959</b>	<b>2959</b>	<b>0</b>	<b>2959</b>	<b>3410</b>	<b>3410</b>	<b>0</b>
z toho: teplo	1221	1774	1643	1643	0	1643	2000	2000	0
elektrická energie	196	220	975	975	0	975	1000	1000	0
plyn	10	8	4	4	0	4	10	10	0
voda	173	278	337	337	0	337	400	400	0
<b>504 - prodané zboží</b>	<b>0</b>	<b>0</b>	<b>0</b>	<b>0</b>	<b>0</b>	<b>0</b>	<b>0</b>	<b>0</b>	<b>0</b>
<b>511 - Opravy a udržování</b>	<b>2294</b>	<b>1600</b>	<b>982</b>	<b>982</b>	<b>0</b>	<b>982</b>	<b>3307</b>	<b>3307</b>	<b>0</b>
z toho: stavební	2192	1416	824	824	0	824	3057	3057	0
přístrojů a zařízení	101	184	158	158	0	158	250	250	0
<b>512 - Cestovné</b>	<b>8</b>	<b>12</b>	<b>9</b>	<b>9</b>	<b>0</b>	<b>9</b>	<b>10</b>	<b>10</b>	<b>0</b>
<b>513 - Náklady na reprezentaci</b>	<b>7</b>	<b>6</b>	<b>2</b>	<b>2</b>	<b>0</b>	<b>2</b>	<b>5</b>	<b>5</b>	<b>0</b>
<b>518 - Ostatní služby</b>	<b>970</b>	<b>1219</b>	<b>774</b>	<b>774</b>	<b>0</b>	<b>774</b>	<b>1115</b>	<b>1115</b>	<b>0</b>
z toho: služby spojů	2	3	3	3	0	3	5	5	0
- telefon + internet	114	120	94	94	0	94	145	145	0
- poštovné	8	8	7	7	0	7	20	20	0
nájemné	60	60	0	0	0	0	0	0	0
<b>521 - Mzdové náklady</b>	<b>11250</b>	<b>11780</b>	<b>12100</b>	<b>12100</b>	<b>0</b>	<b>12100</b>	<b>12050</b>	<b>12050</b>	<b>0</b>
<b>524 - Zákonné sociální pojištění</b>	<b>3679</b>	<b>3990</b>	<b>4027</b>	<b>4027</b>	<b>0</b>	<b>4027</b>	<b>4000</b>	<b>4000</b>	<b>0</b>
<b>525 - Ostatní sociální pojištění</b>	<b>47</b>	<b>49</b>	<b>50</b>	<b>50</b>	<b>0</b>	<b>50</b>	<b>50</b>	<b>50</b>	<b>0</b>
<b>527 - Zákonné sociální náklady</b>	<b>223</b>	<b>235</b>	<b>148</b>	<b>148</b>	<b>0</b>	<b>148</b>	<b>120</b>	<b>120</b>	<b>0</b>
<b>528 - Ostatní sociální náklady</b>	<b>9</b>	<b>3</b>	<b>43</b>	<b>43</b>	<b>0</b>	<b>44</b>	<b>30</b>	<b>30</b>	<b>0</b>
<b>531 - Daň silniční</b>	<b>0</b>	<b>0</b>	<b>0</b>	<b>0</b>	<b>0</b>	<b>0</b>	<b>0</b>	<b>0</b>	<b>0</b>
<b>532 - Daň z nemovitostí</b>	<b>0</b>	<b>0</b>	<b>0</b>	<b>0</b>	<b>0</b>	<b>0</b>	<b>0</b>	<b>0</b>	<b>0</b>
<b>538 - Ostatní daně a poplatky</b>	<b>1</b>	<b>3</b>	<b>4</b>	<b>4</b>	<b>0</b>	<b>4</b>	<b>5</b>	<b>5</b>	<b>0</b>
<b>541 - Smluvní pokuty a úroky z prodlení</b>	<b>0</b>	<b>0</b>	<b>0</b>	<b>0</b>	<b>0</b>	<b>0</b>	<b>0</b>	<b>0</b>	<b>0</b>



542 - Ostatní pokuty a penále	0	0	0	0	0	0	0	0	0
543 - Odpis pohledávky	0	0	0	0	0	0	0	0	0
544 - Úroky	0	0	0	0	0	0	0	0	0
546 - Dary	0	0	0	0	0	0	0	0	0
548 - Tvorba fondů	0	2	0	0	0	0	0	0	0
549 - Ostatní náklady z činnosti	710	165	227	227	0	226	280	280	0
549 500 Pojištění	152	134	120	120	0	120	150	150	0
Náklady	Skutečnost		UFP roku 2011			Skutečnost k 31.12.2011 za HČ a DČ	FP na rok 2012		
	r. 2009	r. 2010	Celkem	HČ	DČ		Celkem	HČ	DČ
551 - Odpisy dlouh. nehmotného a hm. majetku	324	1565	1570	1570	0	1570	1635	1635	0
552 - Zůstatková cena prodaného DNM a HM	0	0	0	0	0	0	0	0	0
555 - Tvorba a zúčtování rezerv	0	0	0	0	0	0	0	0	0
591 - Daň z příjmu	0	0	0	0	0	0	0	0	0
595 - Dodatkové odvody daně z příjmů	0	0	0	0	0	0	0	0	0
<b>Náklady celkem</b>	<b>24555</b>	<b>25988</b>	<b>25454</b>	<b>25454</b>	<b>0</b>	<b>25454</b>	<b>29167</b>	<b>29167</b>	<b>0</b>

Výnosy	Skutečnost		UFP roku 2011			Skutečnost k 31.12.2011 HČ a DČ	FP na rok 2012		
	r. 2009	r. 2010	Celkem	HČ	DČ		Celkem	HČ	DČ
601 - Výnosy z prodeje vlastních výrobků	0	0	0	0	0	0	0	0	0
602 - Výnosy z prodeje služeb	10148	10056	9668	9668	0	9668	9980	9980	0
603 - Výnosy z pronájmu	0	7	8	8	0	8	4	4	0
604 - Výnosy z prodaného zboží	0	0	0	0	0	0	0	0	0
613 - Změna stavu zásob	-25	0	0	0	0	0	0	0	0
621 - Aktivace materiálu a zboží	1	0	0	0	0	0	0	0	0
641, 642 - Pokuty, úroky z prodl. a penále	0	0	0	0	0	0	0	0	0
644-646 - Výnosy z prodeje materiálu, DNM, DHM	0	16	0	0	0	0	5	5	0
648 - Zúčtování fondů	224	113	446	446	0	446	1457	1457	0
z toho použití: RF	156	0	446	446	0	446	100	100	0
IF (pouze na opravy)	0	0	0	0	0	0	1357	1357	0

FKSP (např. prac. oděvy)	67	0	0	0	0	0	0	0	0
FO	0	0	0	0	0	0	0	0	0
<b>649 – Ostatní výnosy z činnosti</b>	<b>31</b>	<b>12</b>	<b>87</b>	<b>87</b>	<b>0</b>	<b>87</b>	<b>67</b>	<b>67</b>	<b>0</b>
<b>662 – Úroky, kurz.zisky a ostatní finanční výkony</b>	<b>16</b>	<b>18</b>	<b>1</b>	<b>1</b>	<b>0</b>	<b>1</b>	<b>1</b>	<b>1</b>	<b>0</b>
<b>671 – Výnosy z nároků na prostředky SR</b>	<b>14290</b>	<b>12120</b>	<b>0</b>	<b>0</b>	<b>0</b>	<b>0</b>	<b>0</b>	<b>0</b>	<b>0</b>
z toho: Dotace MPSV na sociální služby	10664	12072	0	0	0	0	0	0	0
Ostatní	48	48	0	0	0	0	0	0	0
<b>672 – Výnosy z nároků na prostř.rozpočtu ÚSC</b>	<b>3578</b>	<b>3857</b>	<b>15244</b>	<b>15244</b>	<b>0</b>	<b>15244</b>	<b>17653</b>	<b>17653</b>	<b>0</b>
z toho: výnosy z nároků na prostř.rozpočtu ÚK	0	0	4634	4634	0	4634	4002	4002	0
výnosy z transferů ze SR (dotace MPSV)	0	0	10610	10610	0	10610	13651	13651	0
<b>672 – Další požadavek na prostř. z ÚSC</b>	<b>0</b>	<b>0</b>	<b>0</b>	<b>0</b>	<b>0</b>	<b>0</b>	<b>0</b>	<b>0</b>	<b>0</b>
Z toho na odpisy nemov. majetku (budovy)	0	1257	0	0	0	0	0	0	0
<b>Výnosy celkem</b>	<b>24685</b>	<b>26193</b>	<b>25454</b>	<b>25454</b>	<b>0</b>	<b>25454</b>	<b>29167</b>	<b>29167</b>	<b>0</b>

<i>Doplňkové údaje:</i>	<i>r. 2009</i>	<i>r. 2010</i>	<i>r. 2011</i>	<i>r. 2012</i>
<b>Přepočtený počet zaměstnanců**</b>	<b>46</b>	<b>48</b>	<b>45</b>	<b>46</b>
<b>Průměrný plat (mzda) měsíčně v Kč</b>	<b>20244</b>	<b>20360</b>	<b>22222</b>	<b>21700</b>
<b>Počet klientů ***</b>				

\*\* průměrný evidenční počet zaměstnanců, přepočtený na plně zaměstnané

\*\*\* netýká se odboru dopravy a silničního hospodářství. PO odboru kultury změní předtisk na počet návštěvníků, počet výpůjček apod., podle druhu organizace.

Vysvětlivky : FP - finanční plán, UFP - upravený finanční plán, HČ - hlavní činnost, DČ - doplňková činnost