

# Ústav sociální péče pro tělesně postižené dospělé Snědovice, příspěvková organizace

## Výroční zpráva o činnosti a hospodaření za rok 2011



## **Obsah**

- I. Sídlo organizace**
- II. Vznik a postavení organizace**
- III. Zaměření a činnost organizace**
- IV. Stavebně technické uspořádání, služby, outsourcing**
- V. Základní údaje o uživatelích**
- VI. Organizační struktura a zaměstnanci**
- VII. Základní personální údaje a vzdělávání zaměstnanců**
- VIII. Hospodaření organizace**
- IX. Finanční plán na rok 2012**
- X. Vedení organizace, kontakty**

## **Přílohy:**

- 1. Základní údaje o uživatelích**
  - přehled o počtech uživatelů
  - složení uživatelů podle krajů
  - věkové složení uživatelů
  - zdravotní stav uživatelů
  - přiznání příspěvku na péči
  - způsob ubytování uživatelů
- 2. Základní personální údaje**
  - členění zaměstnanců podle věku a pohlaví
  - členění zaměstnanců podle vzdělání a pohlaví
  - složení zaměstnanců podle profesí
  - stav zaměstnanců a průměrná mzda
- 3. Hospodaření organizace**
  - přehled nákladů, výnosů, hospodářský výsledek a náklady na jedno lůžko
  - přehled provedených oprav a údržby, zdroje financování
  - přehled veřejných zakázek
  - finanční fondy, sponzorské dary
- 4. Finanční plán na rok 2012**

## I. Sídlo organizace

Název: Ústav sociální péče pro tělesně postižené dospělé Snědovice,  
příspěvková organizace  
Sídlo: Snědovice 1, 411 74 Snědovice  
IČ: 709 480 62  
DIČ: CZ 709 480 62

## II. Vznik a postavení organizace

Provoz Ústavu sociální péče pro tělesně postižené dospělé občany ve Snědovicích byl zahájen dne 1. 3. 1950.

Od 1. 1. 1991 byl Ústav sociální péče ve Snědovicích rozpočtovou organizací přímo řízenou Ministerstvem práce a sociálních věcí ČR.

Pod Krajský úřad Ústeckého kraje byl ÚSP Snědovice delimitován od 1. 7. 2001, čímž se stal jeho organizační složkou.

Příspěvkovou organizací Ústeckého kraje, kterou je doposud, se stal Ústav sociální péče pro tělesně postižené dospělé Snědovice dne 1. 1. 2002.

Organizace je samostatnou účetní jednotkou s vlastními účty, hospodaří s majetkem, s dotacemi MPSV ze státního rozpočtu a finančními prostředky přidělenými zřizovatelem, dále s dary a příspěvky od právnických a fyzických osob s prostředky svých fondů včetně peněžních prostředků poskytnutých z Národního fondu a zahraničí.

Organizace vystupuje v právních vztazích svým jménem a nese odpovědnost z nich vyplývající. Při plnění svých úkolů se řídí obecně závaznými právními předpisy a pokyny zřizovatele.

## III. Zaměření a činnost organizace

Ústav sociální péče pro tělesně postižené dospělé Snědovice, příspěvková organizace poskytuje tento druh sociální služby: **Domov pro osoby se zdravotním postižením.**

Posláním organizace je prostřednictvím sociální pobytové služby poskytovat pomoc a podporu osobám v nepříznivé sociální situaci, protože jim tuto pomoc nelze zajistit v přirozeném sociálním prostředí. Rozsahem a formou poskytované služby zachovávat důstojnost uživatelů, posilovat sociální začleňování uživatelů sociálních služeb. Vycházet z individuálních potřeb uživatelů služeb, respektovat jejich svobodnou volbu, nezávislost a dodržovat jejich práva. Podporovat zachování a udržování dosavadního běžného způsobu života uživatelů, vytvářet podmínky pro využívání dostupných veřejných institucí. Podporovat využívání přirozených vztahových vazeb uživatele a podporovat je při zapojení do místního společenství a společenského života.

Cílovou skupinou Ústavu sociální péče pro tělesně postižené dospělé Snědovice, příspěvková organizace jsou osoby od 18 let věku, s těžkým tělesným, případně kombinovaným postižením, kteří z důvodu zdravotního postižení vyžadují pravidelnou pomoc jiné fyzické osoby, kteří ukončili povinnou školní docházku a přípravu na povolání nebo se nemohou pro své těžké tělesné případně kombinované postižení připravovat na povolání a potřebují pobytové služby, protože jim nelze potřebnou péči zajistit prostřednictvím podpory rodiny nebo pomocí terénních služeb v dosavadním prostředí.

## 1. Stručný přehled hlavních činností organizace:

Ústav sociální péče pro tělesně postižené dospělé Snědovice, příspěvková organizace je registrován jako domov pro osoby se zdravotním postižením. Cílovou skupinou zařízení: jsou osoby s tělesným postižením, osoby s kombinovaným postižením.

## 2. Specializace:

Ústav sociální péče pro tělesně postižené dospělé Snědovice, příspěvková organizace, se specializuje na problematiku těžce tělesně postižených dospělých občanů a řeší na základech subsidiarity integrační procesy završené inkluzí.

## 3. Poskytované služby:

Ústav sociální péče pro tělesně postižené dospělé Snědovice, příspěvková organizace, je registrován jako domov pro osoby se zdravotním postižením. Hlavním účelem, pro který byla příspěvková organizace zřízena, je poskytování sociálních služeb jako činnost nebo soubor činností podle zákona č. 108/2006 Sb., o sociálních službách, v platném znění, zajišťujících pomoc a podporu osobám za účelem sociálního začlenění nebo prevence sociálního vyloučení. Poskytované služby jsou plně v souladu s registračními podmínkami.

## 4. Další aktivity organizace:

**Leden:** Nákup uživatelů Interspar Litoměřice

**Únor:** Nákup uživatelů Globus Ústí nad Labem  
Den krásy s Mary Kay

**Březen:** Nákup uživatelů Štětí

**Duben:** Nákup uživatelů Tesco Mělník  
Dům kultury Litoměřice – koncert „Eva a Vašek“

**Květen:** Nákup uživatelů Štětí

**Červen:** Nákup uživatelů Interspar Litoměřice

- Srpen:** Týdenní rehabilitační, rekondiční pobyt uživatelů v Penzionu Rytíř z Ježova, návštěvy okolních památek a zajímavostí
- Září:** Týdenní rehabilitační, rekondiční pobyt uživatelů v Penzionu Rytíř z Ježova, návštěvy okolních památek a zajímavostí
- Nákup uživatelů Štětí
- Říjen:** Nákup uživatelů Interspar Litoměřice  
Návštěva kina ve Štětí
- Listopad:** Nákup uživatelů Interspar Litoměřice
- Prosinec:** lední revue Praha „MRAZÍK“
- Bránické divadlo - „Vrátíš se ke mně po kolenou“
- Nákup uživatelů Interspar Litoměřice
- Mikulášské odpoledne
- Oslava Štědrého dne

### **Činnosti jednotlivých úseků a oddělení v roce 2011**

#### **Zdravotně-provozní úsek**

##### ***Uživatelé služeb***

Na hlavní budově zámek bylo k 1. 1. 2011 celkem 47 uživatelů služeb. Počet se v průběhu roku několikrát změnil z důvodu úmrtí, stěhování na základě nových nástupů uživatelů a na základě přání uživatelů.

K 31. 12. 2011 bylo na hlavní budově zámku celkem 47 uživatelů služeb. Vybavení provozu odpovídá požadavkům zařízení a současným trendům v péči o tělesně postižené občany a tím je zajišťována kvalitní péče pro všechny uživatele. Celkové vybavení včetně prostoru odpovídá potřebám a požadavkům tělesně postiženým uživatelům. V roce 2011 v rámci zkvalitnění ubytování Ústav sociální péče pro tělesně postižené dospělé provedl kompletní rekonstrukci 4 koupelen vozíčkářů v hlavním objektu "Zámku".

Ústav sociální péče pro tělesně postižené dospělé zajišťuje celodenní péči tělesně postiženým uživatelům. Kromě základních činností zařízení jsou uživatelům nabízeny různorodé aktivity, činnosti, akce, které jsou směřovány především mimo zařízení, aby docházelo ke kontaktu tělesně postižených uživatelů s okolním prostředím, s běžným společenským životem, s rodinou. Všemi aktivitami je zajišťován kontakt se sociálním prostředím a dále tak dochází k sociálnímu začleňování uživatelů a prevenci sociálního vyloučení.

## **Zdravotní oddělení**

Zdravotní oddělení zabezpečuje komplexní základní nebo specializovanou ošetrovatelskou péči. Rozsah a podmínky zabezpečení a hrazení zdravotní péče je v souladu s § 36 zákona č 108/2006 Sb., o sociálních službách ve znění pozdějších předpisů pro všechny uživatele ÚSP Snědovice včetně oddělení chráněného bydlení.

Dále zdravotní oddělení zajišťuje: poskytování stravy, pomoc při zvládání běžných úkonů péče o vlastní osobu, pomoc při osobní hygieně nebo poskytnutí podmínek pro osobní hygienu. Provádí nácvik a upevňování motorických, psychických a sociálních schopností a dovedností. Zajišťuje sociálně terapeutické činnosti. Zajišťuje zprostředkování kontaktu se společenským prostředím. Podporuje sociální začleňování osob. Zajišťuje pomoc při uplatňování práv, oprávněných zájmů a při obstarávání osobních záležitostí. Zodpovídá za zpracování individuálních plánů uživatelů služeb ÚSP Snědovice v souladu s metodickým pokynem Individuální plánování v ÚSP Snědovice.

Zodpovídá za dodržování hygienických zásad v celém areálu ústavu, za úroveň léčebné výživy a za sledování epidemiologické situace v ústavu. Zajišťuje a zodpovídá za zpracování podkladů pro zdravotní pojišťovny.

Zdravotní péče uživatelů je zajištěna středním zdravotnickým personálem, který se řídí „Ošetrovatelskými standardy“ a předpisy lékařů. Provádění odborné zdravotní péče podléhá indikaci ošetrojícího lékaře a ostatních specialistů. Zdravotní péče o uživatele je zajišťována středním zdravotnickým personálem s osvědčením k výkonu povolání bez odborného dohledu. Činnost odborné zdravotní péče se řídí plně v souladu s pokyny ústavní lékařky a ostatních specialistů. Odbornou zdravotní péči o uživatele služeb v ÚSP poskytuje 1 x týdně praktická ústavní lékařka, zubní lékař a psychiatr – dojíždí podle potřeby uživatelů, gynekolog – provádí 1 x ročně preventivní prohlídky. Uživatelé ÚSP Snědovice zcela využívají možnosti svobodné volby lékaře, běžně využívají možnosti návštěvy lékaře mimo zařízení podle vlastního výběru.

V rámci zkvalitnění péče o uživatele mají možnost využívat uživatele podpory a pomoci psychologa, který je zaměstnancem zařízení a poskytuje podle potřeby individuální pohovory s uživateli.

Personál zdravotního oddělení dále zajišťuje komplexní péči o uživatele, léčebně preventivní péči včetně hygieny, léčení běžných onemocnění a zajišťování léčby závažnějších vesměs chronických onemocnění. Dále jsou v ÚSP Snědovice pro uživatele zpracovávány individuální ošetrovatelské plány jednotlivých uživatelů služeb. Elektronicky byly v roce 2011 také zpracovány podklady pro zdravotní pojišťovny k měsíčnímu vyúčtování.

V rámci naplňování Standardů kvality sociálních služeb probíhá individuální plánování uživatelů sociálních služeb s naplňováním osobních cílů uživatelů. Na realizaci tvorby individuálních plánů se podílí tým pracovníků, kdy důležitou roli mají klíčoví pracovníci. Plánování s uživateli probíhá pravidelně podle vnitřních metodických pokynů ÚSP Snědovice.

## **Fyzioterapie**

Ústav sociální péče pro tělesně postižené dospělé disponuje kvalitním, moderním vybavením oddělení fyzioterapie. V rámci nabízených služeb byla fyzioterapie zajišťována do r. 2008. Od roku 2008 je fyzioterapie zajišťována spoluprací např. s Podřipskou nemocnicí, s Městskou nemocnicí v Litoměřicích, kam jsou uživatelé na doporučení lékaře pravidelně odvázeni.

V současné době uživatelé běžně využívají prostory a pomůcky tělocvičny podle vlastního zájmu. Provozu tělocvičny využívají uživatelé individuálně podle vlastních potřeb a možností. V odpoledních hodinách byla aktivita uživatelů zajišťována za podpory oddělení sociální terapie.

V roce 2011 byly služby uživatelům rozšířeny dále o činnost registrovaného ergoterapeuta. Ten zajišťuje pravidelně nácvik v oblasti sebeobsluhy, v oblasti rozvoje jemné i hrubé motoriky aj.

Léčebná tělesná výchova – kondiční cvičení s posilováním a protahováním: na lůžku, na vozíku, v tělocvičně - probíhá za pomoci ošetrovatelského personálu na přání uživatelů, probíhá za podpory ergoterapeutky a oddělení sociální terapie.

Chůze – nácvik chůze v chodítku, o holích- probíhá za pomoci personálu na přání uživatelů, za podpory ergoterapeutky a oddělení sociální terapie.

Vertikalizace - nácvik sedu a stoje - probíhá za pomoci ošetrovatelského personálu na přání uživatelů, za podpory ergoterapeutky a oddělení sociální terapie.

Nácvik a rozvoj oblasti sebeobsluhy probíhá za pomoci ošetrovatelského personálu na přání uživatelů a podle jejich individuálních plánů. Tyto aktivity jsou zajišťovány především činností ergoterapeutky a oddělením sociální terapie pravidelně v souladu s harmonogramem činností.

### *Vybavení provozu zdravotního oddělení*

Vybavení provozu odpovídá potřebám zajištění kvalitní péče o uživatele s těžkým tělesným postižením. V roce 2011 byl zakoupen 1 stavěcí zvedák pro snadnější manipulaci s tělesně postiženými uživateli a 1 sprchová židle pro zvýšení komfortu při celkové hygieně uživatelů. Nákupem všech kompenzačních pomůcek je zajišťováno zkvalitnění nabízených služeb pro těžce tělesně postižené uživatele, rozšíření možnosti výběru při poskytování sociální služby těžce tělesně postiženým uživatelům. Ke zvýšení spokojenosti uživatelů přispěla i kompletní rekonstrukce 4 koupelen vozíčkářů v hlavním objektu "Zámku".

Nákupem všech kompenzačních pomůcek je zajišťováno zkvalitnění nabízených služeb pro těžce tělesně postižené uživatele.

V průběhu roku nadále probíhala částečná výměna stávajícího vybavení, které již bylo nevyhovující.

## **Zaměstnanci**

### **Zdravotní oddělení**

Zajišťuje komplexní péči o uživatele na zámku a na oddělení chráněného bydlení. Zdravotní péče je zajišťována středním zdravotnickým personálem- všeobecnými sestrami s osvědčením k výkonu povolání bez odborného dohledu.

SZP – všeobecné sestry pracují ve dvousměnném provozu v počtu 4.

PSS – pracovníci sociálních služeb pracují v nepřetržitém provozu v počtu 13 a 2 PSS pracují v ranních směnách. V průběhu roku 2011 byl naplněn počet všech zaměstnanců v přímé péči.

V roce 2011 byl navýšen počet pracovníků v sociální péči o 1 zaměstnance prostřednictvím agentury Persona Grata. Tímto navýšením zaměstnanců byla zajištěna kvalitnější péče uživatelům.

V roce 2011 byla navázána spolupráce s občanským sdružením Pápěří, které zajišťovalo doprovod 3 dobrovolníků na týdenní rehabilitační, rekondiční pobyt uživatelů v Penzionu Rytíř z Ježova.

### **Vzdělávání a semináře:**

V průběhu roku probíhaly pravidelné semináře v zařízení, na kterých byly řešeny provozní záležitosti zdravotního a provozního oddělení. Vedení těchto seminářů je zajišťováno vedoucím zdravotně provozního úseku.

1x měsíčně probíhaly v ÚSP Snědovice intervize pod vedením ředitele ÚSP a jeho zástupce. Témata intervizí jsou zcela v souladu s plánem vzdělávání ÚSP Snědovice na daný rok. Dále jsou na pravidelných intervizích řešeny konkrétní situace při poskytování služby v ÚSP Snědovice. Pravidelně 1x za 3 měsíce probíhaly skupinové supervize nezávislým odborníkem.

Odborná proškolení v rámci ÚSP:

- vzdělávání v oblasti Standardů kvality sociálních služeb – průběžně
- OTIS, ARJO, BOZP, PO,CO – průběžně
- školení na uživatelskou obsluhu EPS – Menvier DF 4000, EZS – Galaxy 512 a kamerového systému – SW AVERS
- v rámci celoživotního vzdělávání absolvovaly 4 všeobecné sestry odborné semináře a přednášky
- odborná stáž v ÚSP Lidmaň
- školení Chemické látky



### **Provozně pracovní oddělení :**

Zajišťuje úklid v souladu s požadavky při dodržování norem uvedených v hygienických a protiepidemických opatřeních. Dále zajišťuje praní, sušení, žehlení a drobné opravy prádla včetně osobního prádla uživatelů a osobních ochranných pracovních pomůcek zaměstnanců.

Úklid je zajišťován 5 uklízečkami v areálu hlavní budovy zámku, 2 pracovnice prádelenského provozu zajišťují praní a žehlení prádla uživatelů a zaměstnanců z hlavní budovy zámku i z oddělení chráněného bydlení. 1 krejčí zajišťuje vedle oprav tohoto prádla i úklid na vrátnici a v socioterapeutické dílně.

Na základě průzkumu byl v průběhu roku 2011 rozšířen provoz úklidu- úklid je zajišťován i v odpoledních hodinách, změněna byla i doba úklidu o víkendech, svátcích.

### **Sociální, výchovný a technický úsek:**

Úsek se člení na: oddělení sekretariát, oddělení ergoterapie, oddělení chráněného bydlení a oddělení údržby.

Vedoucí tohoto oddělení je psycholog, který je zároveň statutárním zástupcem ředitele ÚSP.

**Oddělení sekretariát** bylo v roce 2011 zajišťováno 1 administrativní a spisovou pracovníci. Oddělení sekretariát provádí zejména běžné administrativní práce dle potřeby provozu a pokynů ředitele, zástupce ředitele, podřízeno vedoucímu sociálního, výchovného a technického úseku. Zajišťuje spisovou službu s předarchivní péčí o písemnosti.

Od října 2011 bylo zřízeno **oddělení ergoterapie**, které zajišťuje zejména provádění ergoterapeutických úkonů, hodnocení v oblasti běžných každodenních činností zejména v oblasti sebeobsluhy, pracovních a zájmových aktivit uživatelů sociálních služeb. Provádí ergoterapeutické vyšetření zaměřené na analýzu aktivit uživatele, hodnocení senzomotoriky, mobility a lokomoce. Provádí nácvik v oblasti pracovních činností v kontextu fyzického a sociálního prostředí. Vede ergoterapeutické plány, spolupracuje při tvorbě individuálních plánů uživatelů. Zajišťuje aktivizační činnosti uživatelů.

### **Oddělení chráněného bydlení**

#### **Oddělení chráněného bydlení**

Činnost oddělení řídí, organizuje a kontroluje vedoucí oddělení chráněného bydlení, podřízen vedoucímu sociálního, výchovného a technického úseku. Oddělení chráněného bydlení zajišťuje komplexní služby pro uživatele: poskytování stravy, pomoc při zvládnutí běžných úkonů péče o vlastní osobu, pomoc při osobní hygieně nebo poskytnutí podmínek pro osobní hygienu. Zajišťuje zprostředkování kontaktu se společenským prostředím, pomoc při zajištění chodu domácnosti. Zajišťuje pomoc při uplatňování práv, oprávněných zájmů a při obstarávání osobních záležitostí. Zodpovídá za zpracování individuálních plánů uživatelů služeb ÚSP Snědovice v souladu s metodickým pokynem Individuální plánování v ÚSP Snědovice.

Vychovatelka - vedoucí oddělení chráněného bydlení zajišťuje uživatelům individuálně přizpůsobené výchovné a aktivizační činnosti zaměřené na rozvoj vědomostí, dovedností a návyků uživatelů vedoucích k minimalizaci rizik ve styku s okolím. Vede uživatele k sociálnímu začleňování a zprostředkovává kontakt se společenským prostředím. Zajišťuje pomoc při uplatňování práv, oprávněných zájmů a při obstarávání osobních záležitostí. Zodpovídá za zpracování individuálních plánů uživatelů služeb ÚSP Snědovice v souladu s metodickým pokynem Individuální plánování v ÚSP Snědovice. Zodpovídá za zpracování rizik u uživatelů zbavených způsobilosti k právním úkonům v rámci individuálního plánování.

V souladu s požadavky uvedenými v normách hygienických protiepidemických opatření zajišťuje úklid na oddělení chráněného bydlení 1 uklízečka.

Pracovníci sociálních služeb pracují v počtu 10, v průběhu roku byl celkový počet pracovníků sociálních služeb naplněn.

V roce 2011 byl navýšen počet pracovníků v sociální péči o 1 zaměstnance prostřednictvím agentury Persona Grata. Tímto navýšením zaměstnanců byla zajištěna kvalitnější péče uživatelům.

Chráněné bydlení je poskytováno uživatelům služeb ve dvou samostatných budovách v areálu i mimo areál ústavu.

V areálu zámku v budově „Ubytovna“ je ubytováno 12 uživatelů služeb s lehčím stupněm tělesného postižení, kteří vyžadují pouze částečnou podporu a pomoc v celodenní péči a jsou samostatnější v běžných úkonech péče o vlastní osobu i praktických úkonech. Zaměstnanci pomáhají uživatelům zvládat v co nejširším rozsahu takové úkony a činnosti, které jim umožní postupně vykonávat běžně tyto činnosti v takové míře, aby se mohli osamostatnit a zapojit do společenského života s minimální podporou sociálních služeb.

Mimo areál ústavu v budově „Škola“ je ubytováno dalších 16 uživatelů, kteří potřebují větší míru podpory v celodenní péči. Speciální potřeby těchto uživatelů jsou uspokojovány komplexními službami a péčí ve velkém rozsahu. Přímá obslužná péče je zajišťována v souladu s potřebami a přáním uživatelů. Klíčoví pracovníci oddělení chráněného bydlení zajišťují individuální plánování s uživateli v souladu s metodickými pokyny ÚSP Snědovice.

V roce 2011 byly pro zkvalitnění bydlení uživatelů a zlepšení poskytovaných služeb vymalovány všechny prostory v budově Škola, nadále probíhala částečná výměna stávajícího vybavení, které již bylo nevyhovující.

Oddělení chráněného bydlení přispívá k nabídce integračních aktivit pro uživatele služeb v našem zařízení pořádáním návštěv kulturních akcí, výletů, rehabilitačních rekreačně rekondičních pobytů.

V roce 2011 byla navázána spolupráce s občanským sdružením Pápeří, které zajišťovalo doprovod 3 dobrovolníků na týdenní rehabilitační, rekondiční pobyt uživatelů v Penzionu Rytíř z Ježova.

## **Vzdělávání a semináře:**

V průběhu roku probíhaly pravidelné semináře v zařízení, na kterých byly řešeny provozní záležitosti zdravotního a provozního oddělení. Vedení těchto seminářů je zajišťováno vedoucím oddělení chráněného bydlení.

1x měsíčně probíhaly v ÚSP Snědovice intervize pod vedením ředitele ÚSP a jeho zástupce. Témata intervizí jsou zcela v souladu s plánem vzdělávání ÚSP Snědovice na daný rok. Dále jsou na pravidelných intervizích řešeny konkrétní situace při poskytování služby v ÚSP Snědovice. Pravidelně 1x za 3 měsíce probíhaly skupinové supervize nezávislým odborníkem.

Odborná proškolení v rámci ÚSP:

- vzdělávání v oblasti Standardů kvality sociálních služeb – průběžně
- OTIS, ARJO, BOZP, PO,CO – průběžně
- školení na uživatelskou obsluhu EPS – Menvier DF 4000, EZS – Galaxy 512 a kamerového systému – SW AVERS
- odborná stáž v ÚSP Lidmaň
- školení Chemické látky

## **Oddělení údržby**

Činnost oddělení řídí, organizuje a kontroluje vedoucí oddělení údržby, podřízen vedoucímu sociálního, výchovného a technického úseku.

Vedoucí oddělení údržby zajišťuje provoz počítačové sítě a provoz lokálních PC stanic, zajišťuje prezentaci ústavu na webových stránkách včetně jejich aktualizace, zajišťuje provoz a aktualizaci vnitřního informačního programu- ÚSP times. Dále zajišťuje konzultace, školení v oblasti BOZP a PO, školení CO. Zajišťuje agendu v oblasti ekologie, energetiky, vodního hospodářství, PO, BOZP, CO.

Oddělení údržby zpracovává hlášení o provozních záležitostech ústavu, zpracovává údaje o spotřebě elektřiny, vody a PHM, sestavuje podklady pro rozbor hospodaření organizace ve stanovených lhůtách, zajišťuje veškeré technické práce spojené s provozem ústavu, zejména základní údržbu, topení, údržbu zeleně a úklid komunikací v zimním období včetně posypů, zajišťuje provoz malé mechanizace, zajišťuje bezchybný provoz vrátnice a ostrahy ústavu, autodopravu, provoz zahrady, údržbu, úpravu parkové části, okolí ústavu a odpadové hospodářství.

**Provoz oddělení údržby** zajišťovalo v roce 2011 celkem 9 zaměstnanců (včetně vedoucího oddělení údržby).

Dva domovníci zajišťovali provádění preventivních opatření, údržby a oprav: zařízení areálu s komunikacemi, budov, jejich vybavení a zařízení, inventáře ústavu i jeho uživatelů, topení v elektrokotelně, správu výtahů, a tlakových nádob. Dále prováděli zákonem stanovené periodické kontroly bezpečnostního systému, elektro - požární signalizace a čistíren odpadních vod. V případě potřeby zastupovali v autodopravě.

Jeden řidič zajišťoval automobilovou přepravu osob a materiálů, obsluhu malé mechanizace, správu vozidel, náhradních zdrojů a pohonných hmot. V případě potřeby vypomáhal domovníkům.

Na zajišťování činností zahradnictví se spolupodíleli jeden pěstitel plodin, jeden pomocník v zahradnictví -uživatel sociálních služeb.

3 zaměstnanci vrátnice- vrátní pracovali ve dvousměnném nepřetržitém provozu, evidovali docházku, návštěvy a pohyb materiálu mimo ústav, jízdy autodopravy, žádosti o opravy a jejich plnění pracovníky dílny údržby i odbornými firmami, obsluhovali ústřednu bezpečnostního systému a EPS.

Odborná proškolení v rámci ÚSP:

- školení - Chemické látky
- školení – odpady
- školení ohlašoven požárů
- školení preventivní požární hlídky
- školení dřevoobráběcích strojů
- školení bezpečnostního pásu, lana a karabiny
- školení elektro dle § 4 vyhlášky č. 50
- školení odborné způsobilosti řidičů ÚSP Snědovice
- BOZP, PO, CO

### **Oddělení sociální terapie**

(terapeutické dílny - keramická, rukodělná, dutinky)

Činnost oddělení řídí, organizuje a kontroluje vedoucí oddělení sociální terapie podřízen řediteli ÚSP.

Provoz oddělení sociální terapie zajišťovali od února do září 2011 4 pracovníci v sociálních službách - základní výchovná nepedagogická činnost včetně vedoucí oddělení v ranních směnách. Oddělení sociální terapie nabízí aktivity i v odpoledních hodinách, aby byla uživatelům zajišťována individuální péče, směřující k rozvoji v oblasti sebeobsluhy a samostatnosti. Dopolední aktivizační činnost probíhá ve skupině, odpolední aktivity jsou uživatelům zajišťovány individuálně v souladu s jejich potřebami a zájmy.

Cílem sociálně terapeutických dílen je dlouhodobá a pravidelná podpora uživatelů při vytváření, zdokonalování a upevňování dovedností a návyků v různých oblastech činností.

Aktivizační činnost probíhala na třech dílnách, na kterých pracovalo v průměru denně 20 uživatelů. Četnost návštěv na těchto dílnách záleží na přání, zájmu, možnostech a aktuálním zdravotním stavu uživatele. Při volbě činnosti se pracovník sociální terapie řídí přáním uživatele, kterou si uživatel sám vybere, anebo mu je pracovníkem sociální terapie nabídnuta. Uživatel má právo činnost odmítnout nebo ji kdykoliv ukončit, popřípadě společně s pracovníkem sociální terapie hledají jinou vhodnou činnost. Vždy je vycházeno z individuality každého uživatele, jeho přání, zvyklostí a potřeb.

**Dílna rukodělných řemesel** se nachází ve 2. patře hlavní budovy zámku, činnost na této dílně je zaměřena především na rukodělná řemesla. Uživatelé se seznamují s výtvarnými technikami, s pracemi v oblasti ruční textilní tvorby, tkaním na tkalcovských stavech, seznamují se s vlastnostmi různých druhů materiálů a s rozličnými způsoby jejich zpracování (např. výroba svíček, pletení z pedigu, práce se sušinou aj.). Vzniklá výtvarná díla, dekorační předměty jsou pravidelnou ozdobou společných prostor ÚSP a nebo pokojů jednotlivých uživatelů. Dílna je vybavena pracovními stoly, skřínkami a policemi na uložení textilního a výtvarného materiálu, tkalcovskými stavy, žehličkou, žehlicím prknem, šicím strojem, owerlockem, drobnými pomůckami pro textilní a výtvarnou činnost, drobným ručním a elektrickým náradím pro aranžérskou činnost, kuchyňskou linkou, myčkou, lednicí, sporákem se sklokeramickou deskou, varnou konvicí a mikrovlnou troubou.

**Keramická dílna** se nachází v hospodářské budově objektu „Kravín“. Cílem práce s keramickou hlinou je podpora rozvoje jemné motoriky, manuální zručnosti a tvůrčích schopností. Uživatelé se pod dohledem pracovníka sociální terapie seznamují se základy práce s keramickou hlinou, modelovacích technik-modelování z hroudy, válečků, plátu, z forem, seznamují se s rozličnými způsoby dekorování, nanášením glazur a engob. Materiálním vybavením dílny jsou 2 keramické pece, hrnčířský kruh, pracovní stoly, police na ukládání materiálu pro keramickou výrobu a k sušení výrobků před výpalem, drobné ruční pomůcky pro keramickou výrobu, sádrové formy pro odlévání výrobků.

**„Dílna dutinky“** - pro firmu Schulte Štětí - kompletace ložisek k molto válečkům, kde 2 uživatelé pracují na pracovní smlouvu.

V roce 2011 byla rozšířena nabídka práce 8 uživatelům ÚSP pro firmu Uniderma S.R.O. Semily, kdy uživatelé v rámci sociální terapie prováděli lepení samolepek na víčka k čistící pěně.

Oddělení sociální terapie dále zajišťuje nácvik a rozvoj v oblasti sebeobsluhy zcela v souladu s osobními cíli uživatelů a jejich individuálními plány. Klíčoví pracovníci oddělení sociální terapie zajišťují individuální plánování s uživateli a zodpovídají za zpracování individuálních plánů uživatelů v souladu s metodickým pokynem Individuální plánování v ÚSP Snědovice.

Snahou oddělení sociální terapie je také přispívat uživatelům nabídkou integračních aktivit pořádáním návštěv kulturních akcí, výletů, rekondičně rekreačních pobytů, společných nákupů v okolních městech apod., dále pořádá společná setkání např. vánoce, velikonoce, oslavy narozenin, sportovní aktivity aj.

V roce 2011 byla navázána spolupráce s občanským sdružením Pápěří, které zajišťovalo doprovod 3 dobrovolníků na týdenní rehabilitační, rekondiční pobyt uživatelů v Penzionu Rytíř z Ježova.

## **Vzdělávání a provozní porady:**

V průběhu roku probíhaly pravidelné semináře v zařízení, na kterých byly řešeny provozní záležitosti zdravotního a provozního oddělení. Vedení těchto seminářů je zajišťováno vedoucím oddělení sociální terapie.

1x měsíčně probíhaly v ÚSP Snědovice intervize pod vedením ředitele ÚSP a jeho zástupce. Témata intervizí jsou zcela v souladu s plánem vzdělávání ÚSP Snědovice na daný rok. Dále jsou na pravidelných intervizích řešeny konkrétní situace při poskytování služby v ÚSP Snědovice. Pravidelně 1x za 3 měsíce probíhaly skupinové supervize nezávislým odborníkem.

Odborná proškolení v rámci ÚSP:

- vzdělávání v oblasti Standardů kvality sociálních služeb – průběžně
- OTIS, ARJO, BOZP, PO,CO – průběžně
- odborná stáž v ÚSP Lidmaň
- školení Chemické látky

## **Ekonomické oddělení**

Činnost oddělení řídí, organizuje a kontroluje vedoucí ekonomického oddělení, podřízen řediteli. Vedoucí ekonomického oddělení zodpovídá za správnost ekonomických hlášení, zajišťuje termínované předání všech výkazů zřizovateli a dalším institucím a orgánům v rámci svých kompetencí. Zajišťuje efektivnost hospodaření a jako správce rozpočtu vypracovává souhrnný návrh rozpočtu, projednává jej, sleduje jeho plnění, zabezpečuje příslušná rozpočtová opatření. Přípravuje podklady pro roční zúčtování finančních vztahů se státním rozpočtem. Zpracovává periodické a neperiodické statistické údaje. Kontroluje pravidelné zásobování potravinami a ostatním materiálem aj., zpracovává všechna ekonomická hlášení, zodpovídá za vyrovnaný rozpočet organizace, hospodaří s finančními prostředky zařízení, předkládá návrhy na opatření potřebná k realizaci rozpočtové kázně, zpracovává finanční plány organizace.

Ekonomické oddělení zajišťuje komplexní zpracování platů zaměstnanců a další plnění poskytovaných zaměstnavatelem, sleduje platby, jejich zaúčtování, vede a zpracovává účetnictví organizace, vede evidenci nákladů na stravování, personální agendu jednotlivých úseků a oddělení, zajišťuje agendu k přijímání a propouštění zaměstnanců. Ekonomické oddělení pracuje ve složení 4 zaměstnanců včetně vedoucí ekonomického oddělení.

Odborná proškolení v rámci ÚSP všichni zaměstnanci:

- školení BOZP, PO, CO
- školení Chemické látky
- odborná školení pro potřeby zaměstnanců ekonomického oddělení

## Oddělení stravování

Počet vařených jídel byl v roce 2011 v průměru pro 75 uživatelů a 30 poskytovatelů. Stravování je zajišťováno formou 4 diet-normální strava, redukční, šetřící a diabetická. Od dubna roku 2011 ÚSP Snědovice nabízí výběr ze 2 hlavních jídel- obědů jak pro uživatele, tak i zaměstnance. Tímto rozšířením nabídky je zajišťováno kvalitnější stravování v ÚSP Snědovice. Stravovací provoz je vybaven standardní technikou. Pracovní postupy jsou při vyvažování dodržovány v souladu s dietními systémy pro stravovací provozy a systém HACCP.

Odborná proškolení v rámci ÚSP všichni zaměstnanci:

- školení BOZP, PO, CO
- školení chemické látky

## **IV. Stavebně technické uspořádání, služby, outsourcing**

### **Provoz ÚSP Snědovice**

Provoz ÚSP Snědovice je zajišťován v 6 budovách, které jsou plně bezbariérové, dispozičně uspořádané a upravené pro konkrétní činnosti.

### **Hlavní budova „Zámek“**

Ubytování v 15 jednolůžkových a 16 dvoulůžkových pokojích, které jsou umístěny v přízemí, v 1. a 2. patře budovy „Zámek“.

**V přízemí budovy** je dále umístěna návštěvní místnost, balneoprovoz, kužárna, kuchyňka uživatelů služeb, centrální šatny zdravotně provozního úseku, centrální jídelna, stravovací provoz, pracovny stravovacího provozu a skladové účetní, skladové hospodářství, telefonní ústředna, strojovny výtahů, elektrorozvodna a elektrokotelna.

**V 1. patře budovy** jsou 2 kulturní místnosti, 3 kuchyňky uživatelů služeb (pro každé křídlo s ubytováním uživatelů jedna kuchyňka), provozní místnosti zdravotně provozního úseku (ošetřovna, sesterna, pracovna vedoucí zdravotně provozního úseku, zubní ordinace, dezinfekční místnost, sklad, zimní zahrada a místnost pro nabíjení vozíků).

**Ve 2. patře budovy** jsou 2 kuchyňky (opět pro každé křídlo s ubytováním uživatelů jedna kuchyňka), dílna sociální terapie, provozy fyzioterapie, denní místnost fyzioterapie, tělocvična, sklady, strojovna vzduchotechniky.

**Půdní prostory budovy** slouží jako skladové hospodářství a strojovna lůžkového výtahu.

**Ve sklepních prostorách hlavní budovy „Zámku“** je přípravná na brambory a zeleninu, sklepení s využitím jako sklad ovoce a zeleniny, ostatní sklady oddělení stravování a strojovna výtahu.

**V hlavní budově „Zámek“** je 5 výtahů – 2 osobní, 2 lůžkové a 1 nákladní.

## **Objekt čp . 2 – budova „ Ubytovna“ (oddělení chráněného bydlení)**

**V přízemí budovy jsou provozy** – ředitelství, oddělení ekonomické a trenážerový byt.

Ubytování v 3 jednolůžkových a 4 dvoulůžkových pokojích je umístěno **v 1. patře této budovy**, které patří do oddělení chráněného bydlení.

**Ve 2. patře této budovy** je 1 dvoulůžkový pokoj oddělení chráněného bydlení a 2 služební byty pro zaměstnance ÚSP Snědovice. V tomto objektu je 1 osobní výtah.

## **Objekt čp. 44 – budova „Škola“**

**Budova „Škola“** je vzdálena cca 300 m od hlavní budovy „Zámek“.

**V přízemí budovy** jsou 4 dvoulůžkové pokoje, provozní místnosti (sesterna, ošetřovna) a sklad.

**V 1. patře budovy** se nachází 4 dvoulůžkové pokoje, společná kuchyňka a jídelna.

**V 2. patře budovy** je pracovna vedoucí oddělení chráněného bydlení, pracovna uživatelů sociálních služeb, 2 technické místnosti a kuřárna. V tomto objektu je 1 osobní výtah. Tato budova patří do oddělení chráněného bydlení ÚSP Snědovice.

## **Objekt čp. 21 – budova „Stodola“**

Tento objekt slouží jako technické zázemí zařízení ÚSP Snědovice.

**V přízemí budovy** je velká dílna oddělení sociální terapie včetně skladu, dílna oddělení údržby, denní místnost pracovníků údržby a úklidu, vrátnice, 3 garáže a sklad biologického odpadu.

**V 1. patře budovy** je centrální skladové hospodářství a 2 služební byty pro zaměstnance ÚSP Snědovice V tomto objektu je 1 osobní výtah.

## **Objekt bez čp. – hospodářská budova „Kravín“**

**V přízemí budovy** je počítačová učebna, keramická dílna včetně 2 kusů keramických pecí, skladů a prodejny výrobků, prádelna, mandlovna, sklady čistého a špinavého prádla, dílna švadleny, provozní místnost pro pradelny a švadlenu, 2 technické místnosti oddělení údržby (elektrokotelna – s tepelným čerpadlem a truhlárna).

**V 1. patře budovy** je skladové hospodářství zařízení a velký víceúčelový sál s technickým zázemím. V tomto objektu je 1 osobní výtah.



## **Objekt bez čp. – budova „Zahradní domek“**

V tomto objektu se nachází pracovna vedoucího oddělení údržby, pracovna a denní místnost zahradníků. Pod objektem jsou umístěny 2 garáže a půdní prostory slouží jako sklady zahradnictví.

## **Ostatní stavby v ÚSP Snědovice**

V ÚSP Snědovice jsou vystavěny dva venkovní altány a to venkovní altán s přístřeškem pro vozíky u budovy „Ubytovna“ a venkovní altán za budovou „Škola“.

Dále má ÚSP Snědovice vystavěnou vlastní biologickou čistírnu odpadních vod pro areál „Zámek“ biologickou čistírnu pro budovu „Škola“ a 4 náhradní zdroje elektrické energie – dieselagregáty - 3 náhradní zdroje jsou umístěny na zahradě v areálu „Zámek“, 1 náhradní zdroj je umístěn na zahradě za budovou „Škola“, zahradnictví s 1 skleníkem, 3 paňíky. Zahradnictví je též využíváno k pracovní činnosti uživatelů ÚSP Snědovice a je bezbariérové.

## **Pokoje uživatelů**

Pokoje uživatelů jsou nedotknutelným prostředím uživatelů, které je zařízeno podle estetického cítění uživatelů, podle jejich vlastních představ a odpovídá životnímu stylu uživatelů. Pokoje uživatelů jsou vymalovány barvami podle přání uživatelů, na pokojích lze mít vlastní nábytek, vlastní elektrospotřebiče, v souladu s Domácím řádem ÚSP Snědovice lze chovat drobná domácí zvířata.

V roce 2011 v rámci zkvalitnění ubytování Ústav sociální péče pro tělesně postižené dospělé provedl kompletní rekonstrukci 4 koupelen vozíčkářů v hlavním objektu "Zámku".

Ze strany poskytovatele sociálních služeb jsou pokoje uživatelů podle typu vybaveny standardně hygienickým zařízením:

- WC
- sprchový kout, vana, případně zařízení „Prelude“ (kombinace WC a sprcha)
- umyvadlo
- madla
- pokoje základním vybavením:
- uzamykatelná šatní skříň s uzamykatelným trezorem uvnitř skříně
- noční stolek u lůžka
- police
- lůžko (v případě potřeby uživatelů jsou k dispozici elektrická polohovací lůžka)
- lednice

## **Outsourcing ÚSP Snědovice nezajišťuje.**

## V. Základní údaje o uživateli

Cílovou skupinou zařízení jsou osoby s kombinovaným postižením, osoby s tělesným postižením. Věková kategorie klientů: sociální služba je poskytována osobám od 18 let do 80 let.

V Ústavu sociální péče pro tělesně postižené dospělé Snědovice, příspěvková organizace je zajišťována péče v různém stupni tělesného, kombinovaného postižení.

### Viz příloha č. 1. – Základní údaje o uživateli

## VI. Organizační struktura

K 31.12.2011

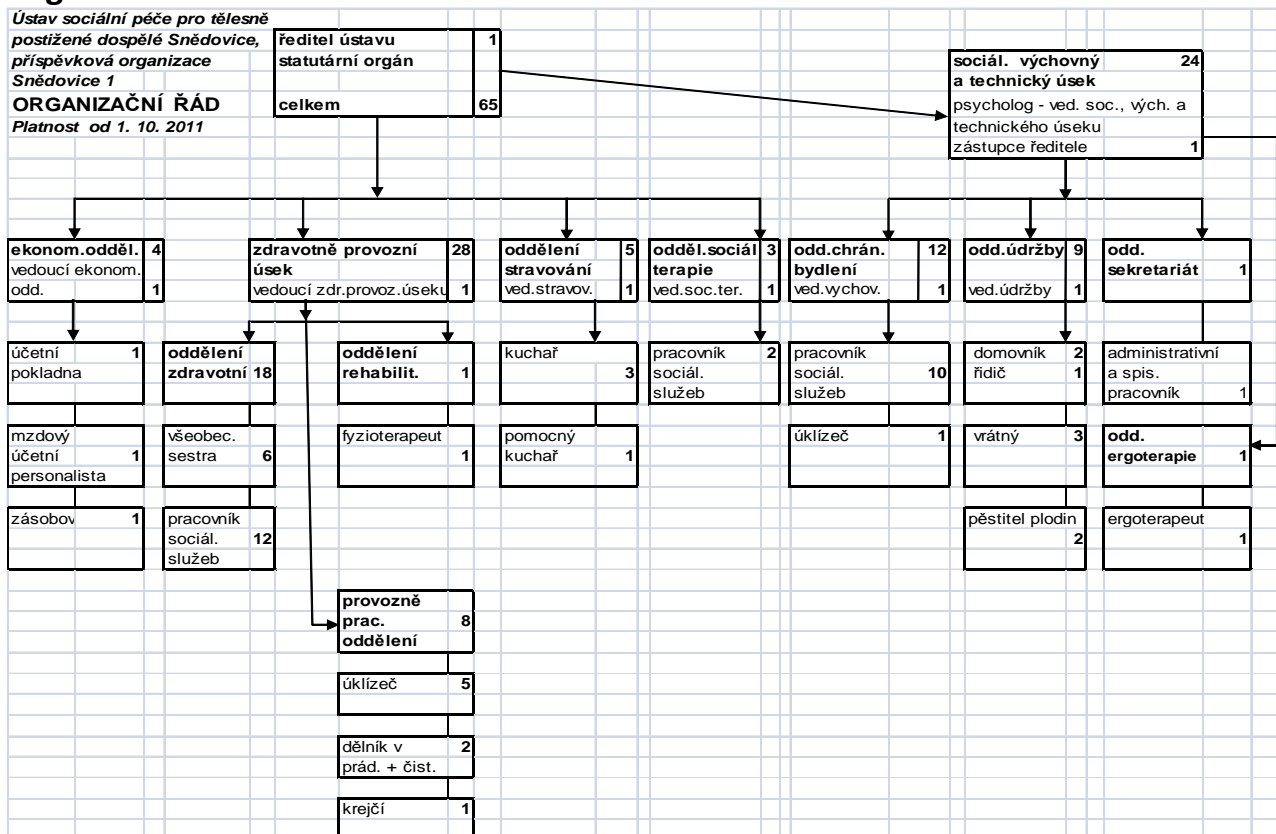
Ústav řídí ředitel. Organizace je členěna na úseky a oddělení:

sociální, výchovný a technický úsek - oddělení sekretariát, oddělení ergoterapie, oddělení chráněného bydlení a oddělení údržby

- zdravotně provozní úsek
- ekonomické oddělení
- oddělení sociální terapie
- oddělení stravování

Vedoucí úseků a oddělení jsou přímo podřízeni řediteli ústavu a plní jím zadané úkoly ve věcech patřících do jejich věcné působnosti.

### Organizační struktura ÚSP Snědovice



## VII. Základní personální údaje a vzdělávání zaměstnanců

K 31.12.2011 v ÚSP Snědovice pracovalo :

• THP	8
• SZP	6
• PSS	27
• Vychovatelé	1
• Ergoterapeut	1
• Stravovací provoz	5
• Prádelna	3
• Údržba	3
• Úklid	9
• Zahrada, vrátnice	4
<b>Celkem</b>	<b>67</b>

**Vzdělávání zaměstnanců** bylo zajišťováno podle plánů personálního rozvoje zaměstnanců v roce 2011 :

- odborná stáž v ÚSP Lidmaň
- všeobecné sestry průběžně absolvovaly odborné semináře a přednášky v rámci celoživotního vzdělávání
- Intervize
- Supervize
- V průběhu roku 2011 probíhalo pravidelné školení zaměstnanců BOZP, PO a CO, školení chemické látky. Dále byli zaměstnanci vyškoleni pro provoz referenčních vozidel, softwaru účetnictví, skladového hospodářství, pokladny, vedení mzdové agendy, probíhalo také školení zaměstnanců mzdové a finanční účetní na účtové rozvrhy, hospodaření příspěvkových organizací a mzdových předpisů, školení zaměstnanců k Standardům kvality sociálních služeb. Jako důkazy pro všechna školení jsou v ÚSP Snědovice prezenční listiny nebo osvědčení, dále mají vše zaměstnanci zaznamenávány v Indexu odbornosti.

**Viz příloha č. 2.- Základní personální údaje**

## VIII. Hospodaření organizace

Hospodaření Ústavu sociální péče pro tělesně postižené dospělé Snědovice, příspěvková organizace podléhá účetnímu internímu auditu. Výsledek hospodaření je tvořen v průběhu celého účetního období a jeho hodnota je 0 Kč. ÚSP Snědovice zapojila Rezervní fond k časovému překlenutí dočasného nesouladu mezi výnosy a náklady ve výši 213 tis. Kč (schváleno dopisem Tvorba a čerpání prostředků z Rezervního fondu). Dále ÚSP Snědovice zapojila Investiční fond na nutné opravy v celkové výši 878 tis. Kč z důvodu krácené dotace od MPSV na sociální služby schválené pro rok 2011 ve výši 16.360 tis. Kč. Dotace MPSV byla původně žádána v celkové výši 21.697 tis. Kč. Přidělena dotace byla o 5.337 tis. Kč nižší.

Organizace hospodařila s majetkem a finančními prostředky přidělenými zřizovatelem, dále dotací ze státního rozpočtu, s dary a příspěvky od právnických a fyzických osob, prostředky od zdravotních pojišťoven a s prostředky svých fondů.

ÚSP Snědovice provedl řádnou inventarizaci za rok 2011. Fyzickou i dokladovou inventurou byl prověřen skutečný stav veškerého majetku, následně skutečný stav prověřila inventarizační komise se stavem v účetnictví. Na základě zápisu inventarizační komise lze konstatovat, že nebyly zjištěny žádné inventarizační rozdíly.

V době od 7.2.2011 do 11.3.2011 proběhla v ÚSP Snědovice Veřejnoprávní kontrola provedena Krajským úřadem Ústeckého kraje. Touto kontrolou nebyly zjištěny zásadní nedostatky.

### **Náklady a výnosy jsou vyhodnoceny v příloze č. 3. – Hospodaření organizace**

## IX. Finanční plán na rok 2012

Finanční rozpočet na rok 2011 byl sestavován z předpokladů, odhadů, strategických cílů, budoucích stavů hospodářských prostředků, výdajů, příjmů, nákladů a výnosů a v peněžním vyjádření viz.příloha č. 4. – Finanční plán na rok 2012. Finanční rozpočet je sestaven jako vyrovnaný.

## X. Vedení organizace, kontakty

Ředitel :	Mgr. Rostislav Kolačev
Zástupce ředitele :	Mgr. Hana Cutychová
Smluvní lékařka :	MUDr.Miloslava Hájková
Vedoucí zdravotně-provozního úseku :	Renata Borovičková
Vedoucí sociálně, výchov. a technického úseku:	Mgr. Hana Cutychová
Vedoucího oddělení stravování :	Eva Vámošiová
Vedoucí ekonomického oddělení :	Jaroslava Matoušková
Vedoucí oddělení chráněného bydlení :	Mgr.Eliška Šorfová
Vedoucí oddělení sociální terapie :	Miloslava Šopincová
Poštovní adresa :	Snědovice 1, 411 74 Snědovice
e-mail :	reditel@uspsnedovice.cz
webové stránky :	www.uspsnedovice.cz
Telefon :	416 878 028
Fax :	416 878 010

## Základní údaje o uživateli

## Příloha č.1

Přehled o počtech uživatelů k 31.12.2011

	Počet celkem	Muži	Ženy
Kapacita zařízení k 31.12.11	75	39	36
Počet uživatelů (obložnost)k 1.1.2011	75	40	35
Přijato v r. 2011	6	2	4
Ukončen pobyt v r. 2011	4	3	1
Přemístěno do jiného zařízení v r. 2011	2	0	2
Počet uživatelů (obložnost) k 31.12.2011	75	39	36
Z toho pobyt celoroční	75	39	36

Složení uživatelů dle krajů k 31.12.2011

	Počet celkem	Muži	Ženy
Ústecký kraj	64	34	30
Liberecký kraj	1	0	1
Plzeňský kraj	0	0	0
Jihočeský kraj	0	0	0
Jihomoravský kraj	0	0	0
Karlovarský kraj	0	0	0
Kraj Vysočina	0	0	0
Pardubický kraj	1	1	0
Královehradecký kraj	0	0	0
Středočeský kraj	5	1	4
Olomoucký kraj	0	0	0
Moravskoslezský kraj	0	0	0
Hlavní město Praha	4	3	1
Slovenská republika	0	0	0
země EU	0	0	0

Věkové složení uživatelů

	2009			2010		
	Celkem	Muži	Ženy	Celkem	Muži	Ženy
do 1 roku	0	0	0	0	0	0
1 - 7 let	0	0	0	0	0	0
7 - 10 let	0	0	0	0	0	0
11 - 15 let	0	0	0	0	0	0
16 - 18 let	0	0	0	0	0	0
19 - 26 let	2	2	0	2	2	0
27 - 64 let	63	33	30	64	35	29
65 - 80 let	9	3	6	9	3	6
nad 80 let	0	0	0	0	0	0
Průměrný věk	49,1	45,7	52,8	48,95	46,45	51,8
Nezpůsobilí k právním úkonům	18	6	12	19	6	13

#### Věkové složení uživatelů

	2011		
	Celkem	Muži	Ženy
do 1 roku	0	0	0
1 - 7 let	0	0	0
7 - 10 let	0	0	0
11 - 15 let	0	0	0
16 - 18 let	0	0	0
19 - 26 let	2	2	0
27 - 64 let	65	34	31
65 - 80 let	7	3	4
nad 80 let	1	0	1
Průměrný věk	49,09	46,27	51,91
Nezpůsobilí k právním úkonům	21	8	13

#### Zdravotní stav uživatelů

	2009			2010			2011		
	Celkem	Muži	Ženy	Celkem	Muži	Ženy	Celkem	Muži	Ženy
Mobilní	12	5	7	11	6	5	8	4	4
částečně mobilní	6	5	1	5	3	2	8	7	1
imobilní	56	28	28	59	31	28	59	28	31

#### Přiznání příspěvku na péči k 31.12.2011

	Počet uživatelů	Muži	Ženy
stupeň I.	9	2	7
stupeň II.	13	9	4
stupeň III.	24	12	12
stupeň IV.	20	11	9

#### Způsob ubytování uživatelů k 31.12.2011

	1	2	3	4	5	6	7 a více
Počet lůžek	1	2	3	4	5	6	7 a více
Počet pokojů	19	28	0	0	0	0	0

## Základní personální údaje

## Příloha č. 2

Členění zaměstnanců podle věku a pohlaví – stav k 31.12.2011

Věk	Muži	Ženy	Celkem	%
do 20 let	0	2	2	3
21 - 30 let	2	2	4	6
31 - 40 let	3	24	27	40,3
41 - 50 let	0	14	14	20,9
51 - 60 let	3	12	15	22,4
61 let a více	1	5	5	7,4
celkem	9	58	67	100,0
%	13,4	86,6	100	X

Členění zaměstnanců podle vzdělání a pohlaví – stav k 31.12.2011

Vzdělání dosažené	muži	ženy	celkem	%
základní	2	10	12	17,9
vyučen	3	26	29	43,3
střední odborné	0	0	0	0
úplné střední	1	3	4	6
úplné střední odborné	2	16	18	26,8
vyšší odborné	0	1	1	1,5
vysokoškolské	1	2	3	4,5
celkem	9	58	67	100

Složení zaměstnanců dle profesí k 31.12. 2011

Složení zaměstnanců	2009	2010	2011
THP	8	8	8
SZP	6	5	6
PSS	26	28	27
Vychovatelé	2	1	1
Ergoterapeut	0	0	1
Stravovací provoz	5	5	5
Prádelna	3	3	3
Údržba	4	4	3
Úklid	5	6	9
Zahrada, vrátnice	5	4	4
	64	64	67

Stav zaměstnanců a průměrná mzda

	2009	2010	2011
Průměrný přepočtený evidenční stav zaměst.	60,3	63,42	62,5
Průměrná mzda na 1 zaměst. v Kč	19 256	19 551	20 948
Mzdové náklady v tis.Kč	14053	14 970	15 800

# Hospodaření organizace

## Příloha č. 3

Přehled nákladů ( v tis.Kč )

č.ú. vybrané položky	2009		2010		2011	
	Hlavní činnost	Doplňková činnost	Hlavní činnost	Doplňková činnost	Hlavní činnost	Doplňková činnost
501 Materiál	4115		4163		3082	
502 Energie	4145		3510		3615	
511 Opravy a udržování	3098		2894		2385	
512 Cestovné	29		0		4	
513 Náklady na reprezentaci	8		9		10	
518 Služby	1901		2249		2408	
521 Mzdové náklady	14053		14970		15800	
524-528 Zákonné a sociální poj.	4632		5154		5486	
Příděly do FKSP	279		298		222	
Ostatní náklady	408		780		421	
551 Odpisy	1865		6279		6198	
<b>Náklady celkem</b>	<b>34533</b>		<b>40306</b>		<b>39631</b>	

Přehled výnosů ( v tis.Kč )

	2009		2010		2011	
	Hlavní činnost	Doplňková činnost	Hlavní činnost	Doplňková činnost	Hlavní činnost	Doplňková činnost
Tržby celkem (ú.601-604) z toho:	13322	0	12990	0	13116	0
-tržby za vlastní výroby						
-tržby z prodeje služeb	13322	0	12990	0	12025	0
- tržby za prodané zboží						
648 Zúčtování fondů					1105	
Příspěvek zřizovatele na provoz – závazný ukazatel	3363		8027		8581	
Dotace	18004		18666		16360	
Ostatní výnosy	91		638		469	
<b>Výnosy celkem</b>	<b>34780</b>		<b>40321</b>		<b>39631</b>	

Hospodářský výsledek	2009		2010		2011	
	Hlavní činnost	Doplňková činnost	Hlavní činnost	Doplňková činnost	Hlavní činnost	Doplňková činnost
	<b>246</b>	<b>0</b>	<b>15</b>	<b>0</b>	<b>0</b>	<b>0</b>

Náklady na 1 místo (lůžko) = **37,1 tis. Kč/ za 1 měsíc**

(kalkulační vzorec nákladů na jedno místo – lůžko =  $\frac{\text{celkové neinvestiční náklady}}{\text{celková kapacita}}$ )



## Přehled provedených oprav a údržby a zdroje financování

Název akce	v tis. Kč	Zdroj financování *
Malby podle hygienických předpisů	197	ÚSP Snědovice-investice
Protipožární nástřiky	550	ÚSP Snědovice-investice
Oprava (výměna ) boilerů	65	ÚSP Snědovice-provoz
Opravy koupelen	267	ÚSP Snědovice-investice
Oprava vodoinstalace a kanalizace	96	ÚSP Snědovice-provoz
Opravy elektro stavební	301	ÚSP Snědovice-provoz
Opravy a nátěry svodů a okapů, opravy dlažeb kuchyně, oprava soklu	137	ÚSP Snědovice-provoz
Opravy , údržba výtahu	132	ÚSP Snědovice-investice
Opravy , údržba výtahu	32	ÚSP Snědovice-provoz
Opravy topení	33	ÚSP Snědovice-provoz
Opravy slaboproudu a ostatní	138	ÚSP Snědovice-provoz
Oprava zdravotní techniky	38	ÚSP Snědovice-provoz
Průběžné a po revizní opravy elektro a elektropřístrojů	86	ÚSP Snědovice-provoz
Opravy vozového parku	58	ÚSP Snědovice-provoz
Oprava PC a kancelářského vybavení	5	ÚSP Snědovice-provoz
Opravy po úderu bleskem	79	
Oprava kuchyňského zařízení a prádelenských strojů	41	ÚSP Snědovice-provoz
Opravy bezdrátové signalizace STA, vzduchtechniky	60	ÚSP Snědovice-provoz
Náhradní zdroje a hasicí přístroje	64	ÚSP Snědovice-provoz
Opravy ostatní drobné strojů, přístrojů	6	ÚSP Snědovice-provoz

## Přehled veřejných zakázek

Dodavatel	Název akce -věc	Charakter akce *	tis.Kč	Ev. číslo
COLORSTAV, s.r.o Masarykova 34 Litoměřice 412 01	Malířské a lakýrnické práce	Investiční akce	179.021,40 Kč bez DPH	VZ/150/2011
COLORSTAV, s.r.o Masarykova 34 Litoměřice 412 01	Ochrana krovů protipožárními nástřiky	Investiční akce	480.250,- Kč bez DPH	VZ/149/2011
ArjoHuntleigh,s.r.o. Hlinky 118 Brno 603 00	Nákup 3 kusů zvedáků pro manipulaci s těžce tělesně postiženými uživateli ÚSP Snědovice	Investiční akce	274.175,- Kč bez DPH	VZ/151/2011
Hkoupelny Milan Huml Švestková 536 Litoměřice 412 01	Rekonstrukce koupelen vozíčkářů v hlavním objektu „Zámku“	Investiční akce	242.814,- Kč bez DPH	VZ-269/2011
Air Therm s.r.o. Meruňková 475/10 Litoměřice 412 01	Tepelné čerpadlo	Investiční akce	496.700,- Kč bez DPH	VZ-152/2011

## Finanční fondy

### Rezervní fond - tvorba a čerpání

v tis. Kč

Krytý zůstatek k 31.12.2010	<b>715</b>
z toho sponzorské dary za r. 2010	<b>21</b>
Příděl ze zlepšeného hospodářského výsledku za rok 2010	<b>15</b>
Jiné zdroje (sponzorské dary) za r. 2011	<b>20</b>
<b>Tvorba celkem</b>	<b>750</b>
<b>Čerpání celkem</b>	<b>226</b>

<b>Zdroje celkem k 31.12.2011</b>	<b>524</b>
-----------------------------------	------------

### Investiční fond - tvorba a čerpání

v tis. Kč

Krytý zůstatek k 31.12.2010	<b>246</b>
z toho sponzorské dary za r.2010	
Odpisy	<b>6198</b>
Jiné zdroje (sponzor.dary) za r. 2011	
Převod z RF	
<b>Tvorba celkem</b>	<b>6444</b>
<b>Čerpání celkem</b>	<b>6061</b>

<b>Zdroje celkem k 31.12.2011</b>	<b>383</b>
-----------------------------------	------------

### Fond odměn

Zůstatek k 31.12.2010	215
Převod z HV z r. 2010	0
Čerpání	0
<b>Stav k 31.12.2011</b>	<b>215</b>

### Přehled přijatých sponzorských darů

	2009		2010		2011	
	počet	v tis. Kč	počet	v tis Kč	počet	v tis.Kč
Věcné dary	<b>2</b>	<b>204</b>	<b>4</b>	<b>494</b>	<b>4</b>	<b>936</b>
Finanční dary	<b>6</b>	<b>34</b>	<b>8</b>	<b>33</b>	<b>7</b>	<b>20</b>

# Finanční plán na rok 2012

# Příloha č.4

Název příspěvkové organizace:		Ustav sociální péče pro tělesně postižené dospělé Snědovice, příspěvková organizace									
Číslo organizace:		3602	usn.RÚK19/64R/2010		24.11.2010				v tis. Kč		
Náklady	Skutečnost		Schválený FP na rok 2011	Upravený FP roku 2011			Skutečnost k 30. 6. 2011 za HČ a DČ	Předpokládaná skutečnost k 31. 12. 2011 za HČ a DČ	FP na rok 2012		
	r. 2009	r. 2010	Celkem	Celkem	HČ	DČ			Celkem	HČ	DČ
<b>501 - Spotřeba materiálu, z toho:</b>	<b>4 115</b>	<b>4 164</b>	<b>3 611</b>	<b>2 894</b>	<b>2 894</b>	<b>0</b>	<b>1 447</b>	<b>2 894</b>	<b>4 270</b>	<b>4 270</b>	<b>0</b>
potraviny	1 791	1 823	1 964	1 864	1 864		927	1 864	1 950	1 950	
čisticí prostředky	340	362	367	400	400		204	400	420	420	
ostatní materiál	1 984	1 979	1 280	630	630		316	630	1 900	1 900	
<b>502 - Spotřeba energie, z toho:</b>	<b>4 145</b>	<b>3 510</b>	<b>4 882</b>	<b>4 280</b>	<b>4 280</b>	<b>0</b>	<b>2 111</b>	<b>4 280</b>	<b>4 705</b>	<b>4 705</b>	<b>0</b>
elektrická energie	3 943	3 306	4 620	4 000	4 000		1 967	4 000	4 400	4 400	
voda	202	204	262	280	280		144	280	305	305	
<b>504 - Prodané zboží</b>	<b>0</b>	<b>0</b>	<b>0</b>	<b>0</b>	<b>0</b>	<b>0</b>	<b>0</b>	<b>0</b>	<b>0</b>	<b>0</b>	<b>0</b>
<b>511 - Opravy a udržování, z toho:</b>	<b>3 098</b>	<b>2 894</b>	<b>3 071</b>	<b>1 988</b>	<b>1 988</b>	<b>0</b>	<b>456</b>	<b>1 988</b>	<b>3 176</b>	<b>3 176</b>	<b>0</b>
stavební	1 527	2 136	1 980	1 400	1 400		381	1 400	2 126	2 126	
ostatní	1 571	758	1 091	588	588		75	588	1 050	1 050	
<b>512 - Cestovné</b>	<b>29</b>	<b>0</b>	<b>21</b>	<b>16</b>	<b>16</b>		<b>1</b>	<b>16</b>	<b>16</b>	<b>16</b>	
<b>513 - Náklady na reprezentaci</b>	<b>8</b>	<b>9</b>	<b>9</b>	<b>10</b>	<b>10</b>		<b>5</b>	<b>10</b>	<b>10</b>	<b>10</b>	
<b>518 - Ostatní služby, z toho:</b>	<b>1 901</b>	<b>2 249</b>	<b>2 313</b>	<b>2 313</b>	<b>2 313</b>	<b>0</b>	<b>1 208</b>	<b>2 313</b>	<b>2 577</b>	<b>2 577</b>	<b>0</b>
služby spojů (telefon,internet,poštovní)	295	309	367	367	367		148	367	385	385	
odvoz a likvidace odpadů	216	215	230	230	230		110	230	242	242	
revize strojů a zařízení	241	345	750	750	750		520	750	500	500	
ostatní služby	1 149	1 380	966	966	966		430	966	1 450	1 450	
<b>521 - Mzdové náklady, z toho:</b>	<b>14 053</b>	<b>14 970</b>	<b>15 800</b>	<b>15 800</b>	<b>15 800</b>		<b>7 900</b>	<b>15 800</b>	<b>16 353</b>	<b>16 353</b>	
závazný ukazatel mzdové náklady	14 053	14 970	15 800	15 800	15 800		7 900	15 800	16 270	16 270	
****ostatní osobní náklady (OON)	129	47	82	82	82		16	82	83	83	
<b>524 - 528 - Zákonné sociální a jiné pojištění, zákonné sociální a jiné náklady</b>	<b>4 911</b>	<b>5 452</b>	<b>5 846</b>	<b>5 800</b>	<b>5 800</b>		<b>2 887</b>	<b>5 800</b>	<b>5 990</b>	<b>5 990</b>	
<b>531 - 538 - Daň silniční,daň z nemovitostí a jiné daně a poplatky</b>	<b>4</b>	<b>9</b>	<b>10</b>	<b>10</b>	<b>10</b>		<b>4</b>	<b>10</b>	<b>20</b>	<b>20</b>	
<b>548 - Tvorba fondů</b>	<b>0</b>	<b>0</b>	<b>0</b>	<b>0</b>	<b>0</b>	<b>0</b>	<b>0</b>	<b>0</b>	<b>0</b>	<b>0</b>	
<b>549 - Ostatní náklady z činností , z toho:</b>	<b>404</b>	<b>385</b>	<b>425</b>	<b>425</b>	<b>425</b>	<b>0</b>	<b>208</b>	<b>425</b>	<b>447</b>	<b>447</b>	<b>0</b>
zák.pojištění org. Pojištění majetku	337	317	350	350	350		173	350	368	368	
ostatní (bank.poplatky ost.nákl.)	67	68	75	75	75		35	75	79	79	
<b>551 - Odpisy dlouhodobého majetku z toho:</b>	<b>1 865</b>	<b>6 279</b>	<b>6 193</b>	<b>6 193</b>	<b>6 193</b>	<b>0</b>	<b>3 101</b>	<b>6 193</b>	<b>6 370</b>	<b>6 370</b>	
movitý majetek	1 865	1 997	1 911	1 911	1 911		960	1 911	1 949	1 949	
nemovitý majetek	0	4 282	4 282	4 282	4 282		2 141	4 282	4 421	4 421	
<b>552 - 553 - Zůstatková cena prodaného DHM a DNM</b>	<b>0</b>	<b>0</b>	<b>693</b>	<b>0</b>	<b>0</b>		<b>0</b>	<b>0</b>	<b>657</b>	<b>657</b>	
<b>557 - Náklady z odepsaných pohledávek</b>	<b>0</b>	<b>1</b>	<b>0</b>	<b>4</b>	<b>4</b>	<b>0</b>	<b>4</b>	<b>4</b>	<b>0</b>	<b>0</b>	
<b>547 - Manka škody</b>	<b>0</b>	<b>384</b>	<b>0</b>	<b>0</b>	<b>0</b>	<b>0</b>	<b>0</b>	<b>0</b>	<b>0</b>	<b>0</b>	
<b>591 - 595 Daň z příjmu včetně dodatečných odvodů</b>	<b>0</b>	<b>0</b>	<b>0</b>	<b>0</b>	<b>0</b>	<b>0</b>	<b>0</b>	<b>0</b>	<b>0</b>	<b>0</b>	
<b>Náklady celkem</b>	<b>34 533</b>	<b>40 306</b>	<b>42 874</b>	<b>39 733</b>	<b>39 733</b>	<b>0</b>	<b>19 332</b>	<b>39 733</b>	<b>44 591</b>	<b>44 591</b>	<b>0</b>

Výnosy	Skutečnost		Schválený FP na rok 2011	Upravený FP roku 2011			Skutečnost k 30. 6. 2011 za HČ a DČ	Předpokládaná skutečnost k 31. 12. 2011 za HČ a DČ	FP na rok 2012		
	r. 2009	r. 2010	Celkem	Celkem	HČ	DČ			Celkem	HČ	DČ
<b>601 - Výnosy z prodeje vlastních výrobků</b>	0	0	0	0	0		0	0	0	0	
<b>602 - Výnosy z prodeje služeb, z toho:</b>	13 322	12 990	12 804	13 008	13 008	0	6 433	13 008	13 008	13 008	0
tržby od klientů za pobyt, PNP	11 337	11 596	11 300	12 000	12 000		6 002	12 000	12 000	12 000	
tržby od zdravotních pojišťoven	1 743	1 363	1 500	1 000	1 000		427	1 000	1 000	1 000	
ostatní	242	31	4	8	8		4	8	8	8	
<b>603 - Výnosy z pronájmu</b>				0					0		
<b>604 - Výnosy z prodaného zboží</b>				0					0		
<b>611 - 614 - Změny stavu zásob</b>				0					0		
<b>621 - 624 - Aktivace materiálu a zboží</b>				0					0		
<b>641, 642 - Smluvní pokuty a úroky z prodlení, jiné pokuty a penále</b>				0					0		
<b>644 - 646 - Výnosy z prodeje materiálu, DNM, DHM kromě pozemků</b>				0					0		
<b>648 - Čerpání fondů, z toho:</b>	10	13	0	0	0	0	0	0	0	0	0
RF	10	13		0					0		
IF (pouze na opravy)				0					0		
FKSP (např. prac. oděvy)				0					0		
FO				0					0		
<b>649 - Ostatní výnosy z činnosti</b>	53	624	230	230	230		117	230	230	230	
<b>662 - 669 - Úroky, kurzové zisky a ostatní finanční výkony</b>	2	2	2	2	2		1	2	2	2	
<b>672 - Výnosy územních rozpočtů z transferů, z toho:</b>	3 363		29 838	24 651	24 651	0	12 351	24 651	31 351	31 351	0
příspěvek zřizovatele na provoz celkem (včetně vyrovnání propadu z příjmů)	3 389	8 027	8 141	8 141	8 141	0	4 071	8 141	8 438	8 438	0
<b>příspěvek zřizovatele na provoz</b>	3 363	8 027	8 141	8 141	8 141		4 071	8 141	8 164	8 164	0
<i>z toho: na odpisy nemovitého majetku (budovy)</i>	xxxx	4 282	4 282	4 282	4 282		2 141	4 282	4 421	4 421	0
<i>z toho: na odpisy movitého majetku</i>	xxxx	xxxx	xxxx	xxxx	xxxx	xxxx	xxxx	xxxx	1 949	1 949	0
<i>další požadavek na prostředky z ÚSC na vyrovnání propadu z příjmů</i>				0	0		0	0	274	274	0
<i>dotace MPSV (**do 1.1.2011 č.ú.671)</i>	18 004	18 666	21 697	16 360	16 360	0	8 180	16 360	22 913	22 913	0
<i>ostatní (**do 1.1.2011 č.ú.671)</i>	26		0	150	150	0	100	150	0	0	
<b>673 - Výnosy z nároků na prostředky státních fondů</b>	0	0	0	0	xxxx	xxxx	xxxx	xxxx	xxxx	xxxx	xxxx
<b>674 - Výnosy z ostatních nároků</b>	0	0	0	0	xxxx	xxxx	xxxx	xxxx	xxxx	xxxx	xxxx
<b>Výnosy celkem</b>	<b>34 780</b>	<b>40 321</b>	<b>42 874</b>	<b>37 891</b>	<b>37 891</b>	<b>0</b>	<b>18 902</b>	<b>37 891</b>	<b>44 591</b>	<b>44 591</b>	<b>0</b>
<b>Doplňkové údaje:</b>	<b>r. 2009</b>	<b>r. 2010</b>	<b>r. 2011</b>	<b>r. 2012</b>							
<b>Přepočtený počet zaměstnanců, z toho:*</b>	<b>61,30</b>	<b>63,40</b>	<b>64,00</b>	<b>64,00</b>							
<i>počet zdravotnických pracovníků</i>	<i>7,00</i>	<i>6,00</i>	<i>6,00</i>	<i>6,00</i>							
<i>počet ostatních pracovníků</i>	<i>54,30</i>	<i>57,40</i>	<i>58,00</i>	<i>58,00</i>							
<b>Průměrný plat (mzda) měsíčně v Kč</b>	<b>19 256,00</b>	<b>19 551,00</b>	<b>20 466,00</b>	<b>21 185,00</b>							
	<b>2009</b>	<b>2010</b>	<b>2011</b>	<b>2012</b>							
<b>Stanovená kapacita zařízení (schválená RÚK)</b>	<b>75,00</b>	<b>75,00</b>	<b>75,00</b>	<b>75,00</b>							
<b>Přepočtený počet klientů</b>	<b>74,00</b>	<b>74,00</b>	<b>75,00</b>	<b>75,00</b>							

**Vysvětlivky:** FP - finanční plán, HČ - hlavní činnost, DČ - doplňková činnost, SR - státní rozpočet, DNM - dlouhodobý nehmotný majetek, DHM - dlouhodobý hmotný majetek, RF - rezervní fond, IF - investiční fond, ÚK - Ústecký kraj, FKSP - Fond kulturních a sociálních potřeb, FO - Fond odměn