

# Ústav sociální péče Lobendava, příspěvková organizace Lobendava 105



**Výroční zpráva o činnosti a hospodaření  
za rok 2012**

# Obsah

- I. Sídlo organizace
- II. Vznik a postavení organizace
- III. Zaměření a činnost organizace
- IV. Stavebně technické uspořádání, služby, outsourcing
- V. Základní údaje o klientech
- VI. Organizační struktura a zaměstnanci
- VII. Základní personální údaje a vzdělávání zaměstnanců
- VIII. Hospodaření organizace
- IX. Finanční plán na rok 2013
- X. Vedení organizace, kontakty

## Přílohy:

1. **Základní údaje o klientech**
  - přehled o počtech klientů
  - složení klientů dle krajů
  - věkové složení klientů
  - zdravotní stav klientů
  - přiznání příspěvku na péči
  - způsob ubytování klientů
2. **Základní personální údaje**
  - členění zaměstnanců podle věku a pohlaví
  - členění zaměstnanců podle vzdělání a pohlaví
  - složení zaměstnanců dle profesí
  - stav zaměstnanců a průměrná mzda
3. **Hospodaření organizace**
  - přehled nákladů, výnosů, hospodářský výsledek a náklady na jedno lůžko
  - přehled provedených oprav a údržby, zdroje financování
  - přehled veřejných zakázek
  - finanční fondy, sponzorské dary
4. **Finanční plán na rok 2013**

## I. Sídlo organizace

Název: Ústav sociální péče Lobendava, příspěvková organizace

Sídlo: Lobendava 105, PSČ 407 84

IČ: 47274549

DIČ: CZ47274549



Budova ÚSP Lobendava

## II. Vznik a postavení organizace

Obec Lobendava leží v severních Čechách, ve Šluknovském výběžku, který se nachází v Ústeckém kraji.

Ústav sociální péče byl založen v roce 1903 jako domov důchodců. V roce 1905 byla ukončena výstavba a od té doby byla budova užívána jako domov důchodců. V roce 1945 došlo k ukončení činnosti a do roku 1956 sloužil k jiným účelům (nejdříve kasárna, později je budova využívána jako rekreační středisko).

V roce 1957 došlo ke stavebním úpravám a po dokončení změn jsou přijímáni do ústavu chlapci – svěřenci. Kapacita ústavu byla v té době 45 svěřenců.

V roce 1998 je zrušen Ústav sociální péče v Dolním Podluží a k nám do ústavu přichází 10 děvčat. Kapacita byla zvýšena na 58 klientů celkem. S ohledem na nedostačující prostory byla kapacita ústavu v r. 2005 snížena na 54 klientů.

V současné době poskytujeme 2 sociální služby

- domov pro osoby se zdravotním postižením – kapacita 41 klientů
- chráněné bydlení – kapacita 13 klientů.

Domov pro osoby se zdravotním postižením v Lobendavě poskytuje v souladu s § 48 zákona č. 108/2006 Sb. o sociálních službách pobytovou službu. Tato sociální služba je určena pro ženy i muže od 19ti let.

Chráněné bydlení ve Šluknově poskytuje v souladu s § 48 zákona č. 108/2006Sb. o sociálních službách pobytovou službu. Tato sociální služba je určena pro ženy i muže od 19ti let.

Organizace je samostatnou účetní jednotkou s vlastními účty, hospodaří s majetkem a finančními prostředky přidělenými zřizovatelem, dotací ze státního rozpočtu, prostředky od zdravotních pojišťoven a klientů a se sponzorskými dary. Statutárním orgánem je ředitelka jmenovaná Radou Ústeckého kraje. Ředitelka jedná jménem organizace samostatně, je odpovědná Radě Ústeckého kraje.

### **III. Zaměření a činnost organizace**

Příspěvková organizace poskytuje služby v návaznosti na zákon č. 108/2006 Sb. o sociálních službách – domov pro osoby se zdravotním postižením a chráněné bydlení, v platném znění.

ÚSP Lobendava je registrován od roku 2007 rozhodnutím KÚ ÚK jako domov pro osoby se zdravotním postižením. Od ledna 2011 byla zaregistrována nová sociální služba – chráněné bydlení, která je provozována v pronajatých bytech na sídlišti ve Šluknově. K 1. 7. 2012 jsme zažádali o rozšíření registrace z 8 na 13 klientů. Žádost o rozšíření registrace nám byla schválena k 1. 7. 2012.

Služba DOZP je poskytována v Lobendavě č. p. 105 a 106, v budovách, které jsou majetkem KÚ ÚK.

Služba chráněné bydlení je poskytována ve 4 pronajatých bytech ve Šluknově.  
Místo poskytování: Sídliště 1028, 407 77 Šluknov  
Sídliště 1013, 407 77 Šluknov



DOZP Lobendava a Chráněné bydlení Šluknov vytváří klientům takový domov a takové prostředí, které jim poskytuje důstojný a plnohodnotný život.

Ke každému klientovi je přistupováno samostatně, věnuje se mu taková pomoc a podpora, která s ohledem na jejich individuální plán zachovává a rozvíjí jejich schopnosti a co největší začlenění do běžného života. Naplňování cílů služby je průběžně vyhodnocováno v individuálních plánech.

ÚSP Lobendava poskytuje klientům takovou pomoc a podporu, která s ohledem na jejich individuální potřeby zachovává a rozvíjí jejich schopnosti.

V roce 2012 proběhla změna přiznaného příspěvku na péči u 22 osob. Rovněž u některých klientů se žádalo o přehodnocení způsobilosti k právním úkonům. Jednomu klientovi byla navracena způsobilost k právním úkonům. Tento klient následně podal výpověď z našeho zařízení a nyní žije jako běžný občan naší společnosti. U 21 klientů proběhla změna opatrovníka – na obec Lobendava a na rodinné příslušníky. Někteří klienti se účastnili voleb.



Volby 2012-účas klientů



## 1. Stručný popis hlavních činností organizace

- a) poskytnutí ubytování
- b) poskytnutí stravy
- c) pomoc při zvládnání běžných úkonů péče o vlastní osobu
- d) pomoc při osobní hygieně nebo poskytnutí podmínek pro osobní hygienu
- e) výchovné, vzdělávací a aktivizační činnosti
- f) zprostředkování kontaktu se společenským prostředím
- g) sociálně terapeutické činnosti
- h) pomoc při uplatňování práv, oprávněných zájmů a při obstarávání osobních záležitostí
- i) respektování důstojnosti – individuální přístup
- j) partnerský přístup mezi uživateli a zaměstnanci
- k) uživatel služby je chápán jako jedinečná bytost, která má svá práva i povinnosti
- l) flexibilita v poskytování sociální služby

- m) zaměstnanci se řídí etickým kodexem zaměstnance v sociálních službách
- n) dodržování směrnice postupu řešení stížností klientů
- o) princip zachování mlčenlivosti
- p) podpora klienta ke zvládnutí sebeobsluhy a stolování
- q) podpora klienta v aktivitách mimo zařízení
- r) vedení klienta k samostatnosti (nákupy, cestování apod.) a překonávání nepříznivé sociální situace
- s) příprava klientů na reálný a samostatný život
- t) plnění osobních cílů klienta
- u) přístup k potřebám uživatele služby vychází z jejich zájmů, přání a schopností

## 2. obory

- a) pomoc a podpora v rozvoji schopností a dovedností
- b) sociální rehabilitace
- c) pracovní rehabilitace
- d) zdravotní péče o klienty

## 3. specializace

Poskytujeme pobytové sociální služby osobám, které mají sníženou soběstačnost z důvodu mentálního a kombinovaného postižení, jejichž situace vyžaduje pravidelnou pomoc jiné fyzické osoby, takovou pomoc a podporu, která s ohledem na individuální potřeby osob zachovává a rozvíjí jejich schopnosti, aby se tyto osoby mohly cítit rovnocennými členy společnosti, žily v kontaktu s ostatními lidmi a zapojily se do života v běžné společnosti.

Zařízení neposkytuje služby osobám

- které potřebují léčebnou péči v lůžkovém zdravotnickém zařízení
- bez přístřeší nebo páchající trestnou činností
  - které narušují výrazně soužití s ostatními, mají psychickou poruchu, při níž mohou ohrozit sebe nebo okolí
  - s poruchou chování s agresivními projevy a psychiatrickou diagnózou

## 4. poskytované služby

Cílem ÚSP Lobendava je posílení samostatnosti a soběstačnosti klientů s ohledem na jejich individuální potřeby a s respektováním jejich svobodné volby. Zprostředkováním činností potřebných k aktivizaci klientů se snažíme o kvalitní naplňování času a přiměřené zapojení do běžné společnosti. Snažíme se dosáhnout rovnoprávného postavení našich klientů na trhu práce a nalézt jim pracovní uplatnění na základě pracovních smluv či dohod o pracovní činnosti a zároveň posílit a rozvinout sociální kontakty. V rámci možností usilujeme o zabezpečení kvalitní zdravotní péče externími odborníky i vlastním zdravotnickým personálem.

ÚSP Lobendava je zapojen do pilotního projektu MPSV „Transformace pobytových zařízení sociálních služeb“, který bude financován z Integrovaného operačního programu.

Díky realizaci tohoto procesu budou moci žít naši klienti v lepších a důstojnějších podmínkách. V novém prostředí budeme moci maximálně rozvíjet jejich osobnost a zvýšíme tak kvalitu jejich života.

Proces transformace proběhne ve 2 etapách v rozmezí let 2010-2015. Během této doby budou klienti po předchozí přípravě postupně opouštět stávající nevyhovující zařízení a přecházet do nových typů sociálních služeb. S klienty bude do nových typů bydlení přecházet i současný personál našeho zařízení.

Cílem transformace našeho zařízení je postupný přechod klientů do chráněného bydlení v běžném prostředí (rodinné domy, byty) a do domova pro osoby se zdravotním postižením.

Naši klienti již jsou na nový způsob plánovaně připravováni prostřednictvím různých forem vedení k samostatnosti v činnostech, které jsou schopni zvládnout.

Podle svých schopností se učí vykonávat drobné domácí práce jako je praní, žehlení, jednoduché vaření a úklid. Po malých skupinkách trénujeme pohyb a orientaci po městě, nakupování v obchodech, cestování veřejnou dopravou. Klienti se zapojují do různých společenských aktivit dle svých zájmů – sportovních či kulturních. V našem zařízení DOZP byla pro velký úspěch vybavena druhá kuchyňka na nácvik vaření.



V chráněném bydlení se učí samostatně hospodařit se svými financemi, plánují své výdaje, šetří si na dovolenou či nové vybavení bytu. Většina z nich zvládá samostatné nákupy potravin a vaření jednoduchých jídel. Dalším krokem k jejich samostatnosti je vyřizování úředních záležitostí, mj. posílání žádostí o přehodnocení jejich způsobilosti. Naším cílem je snaha začlenit klienty do běžného způsobu života.

Klienti chráněného bydlení ve městě již zdomácněli, navazují nové vztahy a plánují si samostatnou budoucnost.



Transformační proces v ÚSP Lobendava je rozdělen do 2 etap

1. etapa (2010-2013) - domov pro osoby se zdravotním postižením (DOZP) a chráněné bydlení – rekonstrukce 2 budov bývalého Dětského domova v Rumburku

- v DOZP bude bydlet 10 klientů

- v CHB bude bydlet 11 klientů

2. etapa (2013-2015) - domov pro osoby se zdravotním postižením a chráněné bydlení (2012-2015).

Vzhledem k plánovanému zřízení služby DOZP a chráněné bydlení předpokládáme

- pronájem 4 bytů ve Šluknově. V těchto 4 skupinových domácnostech (CHB) bude bydlet celkem 9 klientů,

- výstavbu 1 domku ve Velkém Šenově. V tomto domku bude domácnost pro osoby s vysokou mírou podpory pro 6 klientů (DOZP) a 2 skupinové domácnosti (CHB). V každé skupinové domácnosti budou bydlet 3 klienti. Součástí tohoto domku bude terapeutická část, kterou budou moci využívat klienti našich služeb, ale i lidé z blízkého okolí



Pozemek Velký Šenov



Pozemek Šluknov

- výstavbu domku ve Šluknově. V tomto domku budou 3 skupinové domácnosti (CHB). V každé domácnosti budou bydlet 4 klienti.

V průběhu let 2011 - 2012 zástupci ÚSP Lobendava hledali pozemky k výstavbě nových domků. Opakovaně byli v kontaktu s pracovníky městských úřadů okolních měst. Spolupracovali jsme se zřizovatelem při jednáních, při analýzách lokalit, v kontaktu jsme byli s pracovníky Národního centra pro podporu transformace sociálních služeb. Podařilo se zajistit pozemek ve Velkém Šenově, který KÚ ÚK v r. 2012 zakoupil. Nákup pozemku ve Šluknově pro výstavbu domku je v jednání. V červnu 2012 se uskutečnilo „Setkání se sousedy“, které se konalo v Rumburku v budovách, které jsou určeny k rekonstrukci. Na tomto setkání jsme zájemcům, kteří



se této akce zúčastnili, představili plány budov po rekonstrukci, byla provedena prohlídka obou budov. Sousedé projevili radost, že v obou budovách budou poskytovány nadále sociální služby. Této akce se zúčastnil zástupce KÚ ÚK, Národního centra, Městského úřadu v Rumburku, zástupci a klienti ÚSP Lobendava. Dle vstřícných reakcí a chvále našich plánů si troufáme tvrdit, že se nám podařilo navodit přátelskou atmosféru a všechny zúčastněné přesvědčit, že budeme dobrými sousedy. „I lidé s postižením si zaslouží šance jako každý z nás“ nechala se na závěr slyšet paní místostarostka Rumburka.



Transformaci našeho zařízení doprovázela také mediální kampaň na její podporu. Ta byla spojena s putovní výstavou fotografií „Život místo ústavu“. Do Ústeckého kraje zavítala v červnu 2012 a byla viděna v OC Forum v Ústí nad Labem.

Ve Šluknově, v městské knihovně se konala výstava a téma „Transformace ÚSP Lobendava“. Pro návštěvníky této výstavy jsme připravili fotografie z historie, současnosti a budoucnosti ÚSP Lobendava.



V rámci Dne otevřených dveří jsme uspořádali Setkání s opatrovníky a rodinnými příslušníky klientů. Seznámili jsme je s projektem transformace našeho zařízení. Zodpověděli jsme veškeré dotazy opatrovníků i rodinných příslušníků.

Celý rok 2012 se scházel multidisciplinární transformační tým. U všech klientů jak DOZP tak i CHB bylo provedeno přehodnocení míry podpory.

U 20 klientů pracovnice Národního centra vyplnila dotazníky „Záznam o změnách v životě uživatele sociální služby“ společně s klienty a jejich klíčovými pracovníky. Tyto dotazníky se vyplňovaly 2x za r. 2012.

V průběhu roku 2012 byl proveden sběr dat u poskytovatelů sociálních služeb zapojených do procesu transformace. Tento sběr dat se týkal všech klientů ÚSP Lobedava. V tomto sběru dat je vidět pokrok našich klientů a přiblížení se běžnému životu.

Závěrem roku 2012 byly předány 2 budovy v Rumburku stavební firmě k provedení rekonstrukce. Rekonstrukce byla zahájena v prosinci 2012.



Matějova ul., Rumburk



ul. U Stadionu, Rumburk



Zahájení rekonstrukce

Klienti DOZP, ale i někteří z chráněného bydlení, docházejí na své denní aktivity do jedné ze tří dílen, které má naše zařízení k dispozici.

Je to dílna Hobby, kde se trénují a upevňují základní motorické návyky při práci s papírem, látkou a jiným výtvarným materiálem. Práce přešla od skupinové k individuální – s každým klientem se procvičuje něco jiného dle jeho schopností.

Pro schopnější klienty je zde k dispozici počítač s internetem, pracuje se zde i s hudebními nástroji a reprodukcí hudby.



V truhlářské dílně se vyrábějí hodnotné výrobky ze dřeva, keramická dílna se využívá hlavně v letním období pro výrobu dekorativních předmětů a medailí pro soutěže.



Klienti se zapojují i do společenského života okolních obcí, jezdí na nákupy do sousedních měst, vybírají si z kulturní nabídky a na vlastní přání se účastní různých aktivit. Klienti chráněného bydlení se zapojují i do veřejných akcí – např. plesy, návštěva kina, taneční zábavy aj.

Pořádáme tradiční soutěžní den pro klienty z okolních ústavů. Letos to bylo pod názvem „Olympiáda tak trochu jinak“, kdy účastníci plnili různé soutěžní disciplíny.



Soutěžní den  
„Olympiáda tak trochu jinak“



Pro klienty ÚSP pořádáme různé akce – výlety, kulturní a sportovní akce, oslavy a návštěvy jiných zařízení. V rámci transformačního procesu se již upouští od původních hromadných akcí – vytvářejí se menší skupinky se společnými zájmy. Během roku se tradičně oslavují životní jubilea našich klientů – v rámci možností se však organizují oslavy mimo ústavní zařízení (restaurace, kavárny, cukrárny). Většina klientů se každoročně účastní letní dovolené.



Další oblíbenou tradicí je Mikulášská zábava v Lipové.

Na podzim roku 2012 byla v našem zařízení zřízena malá posilovna pro klienty, za účelem zvýšení mobility. Je zde spíše k nácviu stroj, který uvolňování svalů u končetin. Také je klasickým končetiny, ale také ručním šlapadle. umožňující pohyb určen pro zdatnější schopnost dobré



jejich fyzické aktivity, kondice a zlepšení umístěn běžící pás, který se používá chůze s oporou. Dále je zde vibrační blahodárně působí především při klientů se spastickými potížemi dolních klientům k dispozici rotoped, který pohybem jízdy na kole posiluje dolní stejným pohybem i horní končetiny na Poslední možností k pohybu je stroj, podobný lyžování na běžkách, který je klienty, protože k jeho užívání je nutná koordinace pohybu. Příjemným



zpestřením je možnost masáží ručními elektrickými strojkami používanými především na krátkou masáž zad. Posilovna je v provozu dvě hodiny každý všední den dopoledne, kdy se vystřídají všichni klienti s chutí a elánem k pohybu. O bezpečnost klientů při používání strojů dbá zdravotní sestra, aby nedocházelo k přecenění sil a možností jednotlivých klientů.

K pravidelným akcím patří již neodmyslitelně měsíční schůzky vedení ÚSP s klienty. Řeší se zde společně aktuální problémy a události uplynulého měsíce, klienti sdělují svá přání a stížnosti a ptají se na informace, související s transformací. Obyvatelé chráněného bydlení se scházejí k těmto neformálním schůzkám v oblíbené restauraci ve Šluknově.



Závažnější či soukromé problémy řeší klienti se svým klíčovým pracovníkem nebo s tím, ke komu mají důvěru.

V rámci nácviku pracovních aktivit někteří klienti pravidelně navštěvují terapeutické dílny ve Šluknově a v Rumburku (Kormidlo o. s., Dílna Markétka, Agentura Pondělí).

Část klientů je zaměstnaná v pracovním poměru či na pracovní dohodu (ÚSP Lobendava, fa Renata Holcová D. Poustevna, BeA CS, spol. s r. o. Lobendava). Naším cílem je najít pracovní uplatnění pro zbývající klienty chráněného bydlení.

## Akce klientů v r. 2012

Datum	Název akce
4. 1. 2012	DUO Petráš – soutěže, hádanky, písničky pro klienty
15. 1. 2012	Oslava narozenin
15. 1. 2012	Návštěva kina ve Šluknově – výlet s obědem v restauraci
25. 1. 2012	Závody vystřelovacích autíček
14. 2. 2012	Oslava sv. Valentýna
19. 2. 2012	Masopustní zábava
4. 3. 2012	Návštěva kina ve Šluknově – výlet s obědem v restauraci
12. 3. 2012	DUO Petráš – soutěže, hádanky, písničky pro klienty
12. 3. 2012	Ples v Krásné Lípě
26. 3. 2012	Matějská pouť Praha
5. 4. 2012	Pletení velikonočních pomlázek
24. 4. 2012	Chceme žít s Vámi – koncert Novy
30. 4. 2012	Pálení čarodějnic
12. 5. 2012	Severní stopa – soutěžní pochod
20. 5. 2012	Grilování na zahradě
1. 6. 2012	Noc snů ZOO Děčín
2. 6. 2012	Výlet na rozhlednu
7. 6. 2012	Soutěž v pétanque Brtníky
18. 7. 2012	Sportovní hry Opárno
7. 7. 2012	Jízda Matýskářů
28. 7. 2012	Anenská pouť v Lobendavě
14. 8. 2012	Výlet na Safari Dvůr Králové nad Labem
24. 8. 2012	Lipovský soutěžní den
19. 9. 2012	7. ročník soutěžního dne v Lobendavě
10. 10. 2012	Den otevřených dveří v ÚSP Lobendava
12. 10. 2012	Účast klientů na volbách
16. 10. 2012	Soutěž v pečení bramboráků ve Filipově
17. 10. 2012	Návštěva kina ve Šluknově
25. 10. 2012	Návštěva cukrárny v Rumburku
27. 11. 2012	Prodejní výstavka výrobků v Ústí nad Labem
28. 11. 2012	Natáčení pořadu Klíč – ČT1 dokument o klientech DOZP a CHB
5. 12. 2012	Mikulášská zábava
11. 12. 2012	Divadelní představení – Schrodingerův Institut



Sportovní hry Opárno



Severní stopa



Výlet na rozhlednu

#### **IV. Stavebně technické uspořádání, služby, outsourcing**

Službu domov pro osoby se zdravotním postižením poskytujeme mobilním i imobilním klientům. Klienti - muži jsou ubytováni v 1. poschodí v budově č. p. 105. V této budově bydlí 35 mužů ve vícelůžkových pokojích. Jelikož tato budova není bezbariérová, k přesunu imobilních uživatelů z budovy ven a do dílen ústavu se používá schodolez. V budově č. p. 106 bydlí 6 žen.

Službu chráněné bydlení poskytujeme 13 klientům ve 4 pronajatých bytech ve Šluknově. V bytech jsme zřídili 4 domácnosti.

Přestěhováním 13 klientů do Chráněného bydlení Šluknov se nám podařila snížit kapacita některých pokojů v Lobendavě.

Služby pro DOZP zabezpečují i soukromé osoby z blízkého okolí – např. holička, pedikérka. Klienti bydlící v Chráněném bydlení ve Šluknově využívají tyto služby v místě bydliště.

Lékařská péče je zajištěna interními i externími pracovníky – zdravotní sestry, praktický lékař, zubař, psychiatr, neurolog a gynekolog. Klienti Chráněného bydlení ve Šluknově navštěvují obvodního lékaře v místě bydliště.

Běžnou údržbu a opravy zabezpečují 2 zaměstnanci provozního oddělení. Na úklid v ÚSP je zaměstnána 1 uklízečka na plný úvazek a 2 klienti na zkrácený úvazek.

Praní prádla pro klienty a zaměstnance zajišťuje prádelna v ÚSP v Lobendavě, ve které je zaměstnána 1 zaměstnankyně na plný úvazek.

V dubnu vymalovali pracovníci údržby kanceláře, upravili půdní prostory – nátěr podlahy, opravy stěn, nastěhování nábytku.

V červnu byly pro klienty CHB opraveny čtyři byty ve Šluknově – oprava omítek, vymalování všech bytů, montáž nábytku (kuchyňské linky, skříně, stoly, židle). Montáž osvětlení, montáž a oprava vodovodní instalace, montáž satelitů a televizí, oprava zámků, oprava odpadů a přizpůsobení novým kuchyňským linkám, stěhování klientů do nových bytů ze Šluknova a z Lobendavy.

V červenci pracovníci údržby vymalovali pokoje podle přání klientů DOZP, dále upravili pokoj č. 10, ve kterém byla vybudována tělocvična pro rehabilitaci a rozvoj pohybu pro klienty DOZP.

V srpnu postavili pracovníci údržby na zahradě ÚSP Lobendava tři nové altány pro klienty DOZP, opravili a vyměnili oplocení kolem areálu DOZP.

V září proběhl 7. ročník soutěžního dne „Olympiáda tak trochu jinak“. Na tuto akci připravili altány, polní kuchyň a ostatní práce pro zdárný chod sportovní akce.

V prádelně a v ústavní kuchyni byly opraveny omítky a vymalováno.

V roce 2012 jsme využili níže uvedené firmy k odstranění vzniklých závad, které jsme nemohli svépomocí opravit.

Karel Učeň, D. Poustevna – opravy a montáže elektroinstalace

P a K Servis, Liberec - opravy a montáže prádelenské techniky

Walter servis, Děčín - opravy a montáže kuchyňské techniky

Revizi elektrospotřebičů a strojů provedl v naší organizaci p. Krejza z fi Elstar Mikulášovice.

Školení BOZP zaměstnanců provedl v naší organizaci p. Slabý z fi Taurus Proxima, Ústí nad Labem.

## **V. Základní údaje o klientech**

Kapacita DOZP je 41 klientů – 35 mužů a 6 žen

Kapacita CHB je 13 klientů – 8 mužů a 5 žen

Jedná se o celoroční pobyt. Služba je určena pro

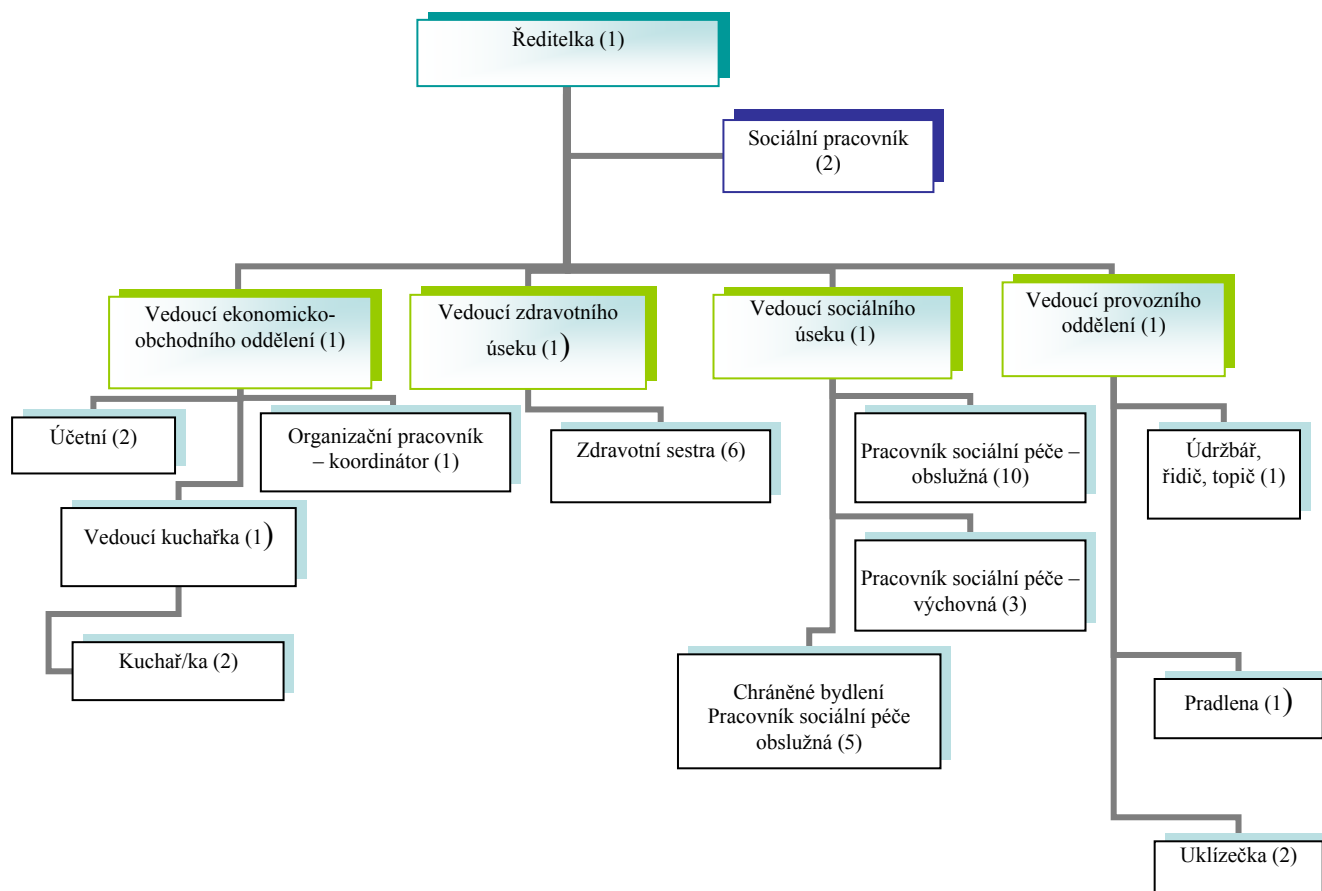
- mladí dospělí,
- dospělí,
- mladší senioři a
- starší senioři.

Služba je poskytována dospělým ženám a mužům od 19ti let.



## VI. Organizační struktura

k 31. 12. 2012



## VII. Základní personální údaje a vzdělávání zaměstnanců

Průměrný přepočtený evidenční počet zaměstnanců v roce 2012 byl 38,3 osob. Z tohoto počtu tvořili cca 21,4 % muži. Během roku 2012 byl navýšen stav zaměstnanců o 2 pracovníky vzhledem k tomu, že naše zařízení prochází procesem transformace sociálních služeb. Je potřeba se klientům věnovat individuálně. I nadále bude naše organizace navyšovat počet zaměstnanců v přímé péči.

V přímé péči o klienty bylo zaměstnáno 26 zaměstnanců. 8 zaměstnanců má smlouvu na dobu určitou, 3 zaměstnankyně jsou na rodičovské dovolené a 2 zaměstnanci mají úvazek 0,25. Jeden THP pracovník byl dlouhodobě nemocný a vzhledem k této okolnosti byl přijat 1 pracovník na dobu určitou – na 0,25 úvazku. V roce 2012 bylo uzavřeno 6 dohod o pracovní činnosti. Na přechodnou dobu bylo zaměstnáno více zaměstnanců z důvodu zaučení.

Zbývající počet zaměstnanců zajišťuje provoz kuchyně, údržby, prádelny a administrativu.

Nejvyšší počet zaměstnanců máme ve věku do 40 let. Nejvíce zaměstnanců v našem zařízení má ukončené středoškolské vzdělání.



V rámci vzdělávání zaměstnanců byla vybavena školící místnost pro tyto akce.

Vzdělávání pracovníků v roce 2012 bylo zaměřeno na

- kvalitu poskytovaných služeb
- k provozně-technickým záležitostem

Školení, kurzy, semináře apod. zaměřené na kvalitu poskytovaných služeb v r. 2012

Název semináře, školení, kurzu nebo konference	Datum	Počet účastníků
Řízení transformace pobytových soc. služeb	17. – 18. 1. 2012	4
Řízení transformace pobytových soc. služeb	6. – 7. 2. 2012	4
Seminář se zástupci zařízení	8. - 9. 3. 2012	2
Komplexní přístup k potřebám klienta	27. 3. 2012	2
Řízení transformace pobytových soc. služeb	28. – 29. 2. 2012	4
Řízení transformace pobytových soc. služeb	19. – 20. 3. 2012	4
Řízení transformace pobytových soc. služeb	12. 4. 2012	4
Komplexní přístup k člověku se zaměřením na zjišťování potřeb u uživatelů sociálních služeb	18. 4. 2012	13
Konference Praha	25. - 26. 4. 2012	4
Seminář se zástupci zařízení	24. – 25. 5. 2012	2
Workshop „1. pomoc“	29. 5. 2012	17
1. vzdělávací modul „10 kroků transformace“	5. 6. 2012	13
2. vzdělávací modul „10 kroků transformace“	12. 9. 2012	13
Seminář se zástupci zařízení	13. – 14. 9. 2012	2
Workshop „Zásady práce s agresivním klientem“	24. 9. 2012	10
3. vzdělávací modul „10 kroků transformace“	6. 11. 2012	13

Každý měsíc se v našem zařízení pořádala supervize a to pro vedoucí pracovníky a pro pracovníky v přímé péči. Čtyři pracovníci úspěšně absolvovali a zakončili kurz „Řízení transformace pobytových sociálních služeb“. Pravidelně se setkával multidiscipinární transformační tým a účastnili jsme se schůzek regionálního transformačního týmu, které se konaly na Krajském úřadu v Ústí nad Labem.



Workshop „1. Pomoc“

U školení, která byla zaměřena na kvalitu poskytovaných služeb jsme využili nabídky Národního centra pro podporu transformace sociálních služeb na bezplatné vzdělávání.

Školení, kurzy, semináře apod. zaměřené k provozně-technickým záležitostem

Název semináře, školení, kurzu nebo konference	Datum	Počet účastníků
Novinky ve mzdové účtárně	23. 1. 2012	1
Hygienické minimum pro kuchařky	6. 3. 2012	2
Nemocenské pojištění	13. 3. 2012	1
Účetnictví - novinky	15. 6. 2012	1
Komplikované mzdové výpočty	25. 6. 2012	1
OK systém	13. 9. 2012	1
Aktuální problémy ve mzdové oblasti a návrhy změn	31. 10. 2012	1
BOZP novinky – pracovní úrazy	6. 11. 2012	2
Spisový řád	15. 11. 2012	2

Noví zaměstnanci si průběžně doplňují vzdělání absolvováním rekvalifikačního kurzu.

Podrobný přehled o členění zaměstnanců, složení zaměstnanců podle profesí a stavu zaměstnanců a průměrné mzdě je uveden v příloze č. 2.

### **III. Hospodaření organizace**

Organizace v roce 2012 hospodařila podle schváleného finančního plánu.

Hospodaření organizace bylo vyrovnané. Ke dni 31. 12. 2012 byl vykázán kladný výsledek hospodaření ve výši 96 tis. Kč.

Hospodaření organizace je uvedeno v příloze č. 3.

Doplňkovou činnost ÚSP Lobendava nemá.

### **IX. Finanční plán na rok 2013**

Finanční plán je vypracován s vyrovnanými náklady a výnosy se zohledněním plánovaného příspěvku na provoz zřizovatele, dotace z MPSV a plánovaných příjmů a výdajů organizace.

Viz příloha č. 4

## X. Vedení organizace, kontakty

Ředitelka:	Ing. Věra Bršlicová vera.brslicova@usplobendava.cz
Zástupce ředitele:	Kateřina Krohová katerina.krohova@usplobendava.cz
Lékař:	MUDr. Josef Kořínek
Vedoucí zdravotního úseku:	Kateřina Koutecká katerina.koutecka@usplobendava.cz
Vedoucí sociálního úseku:	Gabriela Hrdá gabriela.hrda@usplobendava
Sociální pracovnice:	Bc. Jana Červinková jana.cervinkova@usplobendava.cz
Vedoucí provozního oddělení:	Pavel Beneš pavel.benes@usplobendava.cz
Vedoucího ekonomicko–obchodního oddělení:	Kateřina Krohová katerina.krohova@usplobendava.cz
Účetní:	Jitka Wildmanová ucetni@usplobendava.cz

poštovní adresa: Ústav sociální péče Lobendava, příspěvková organizace  
407 84 Lobendava 105

e-mail: vera.brslicova@usplobendava.cz

webové stránky: www.usplobendava.cz

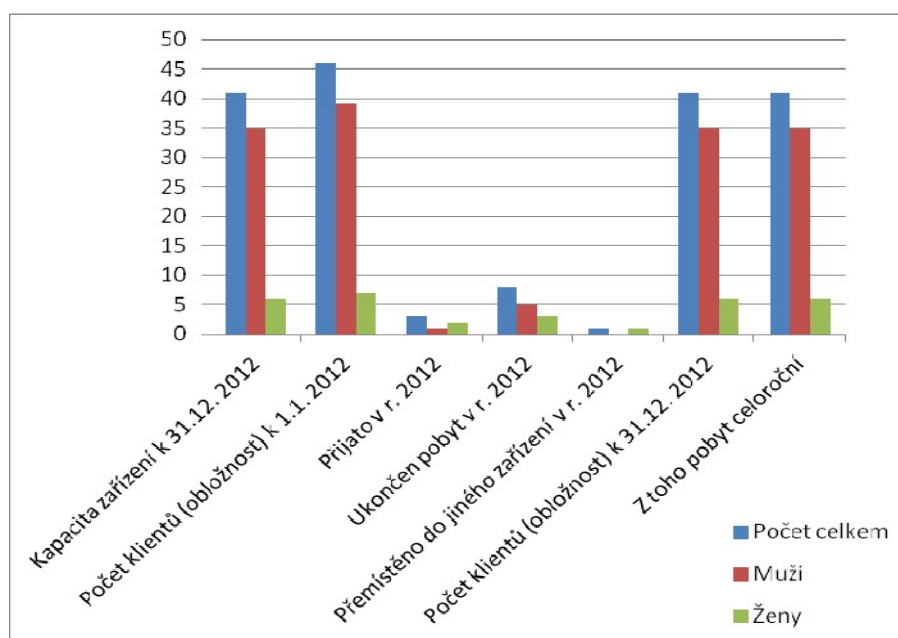
Telefon: 412 397 934

Fax: 412 398 120

## Základní údaje o klientech

### Přehled o počtech klientů v DOZP k 31. 12. 2012

	Počet celkem	Muži	Ženy
Kapacita zařízení k 31.12. 2012	41	35	6
Počet klientů (obložnost) k 1.1. 2012	46	39	7
Přijato v r. 2012	3	1	2
Ukončen pobyt v r. 2012	8	5	3
Přemístěno do jiného zařízení v r. 2012	1	0	1
Počet klientů (obložnost) k 31.12. 2012	41	35	6
Z toho pobyt celoroční	41	35	6

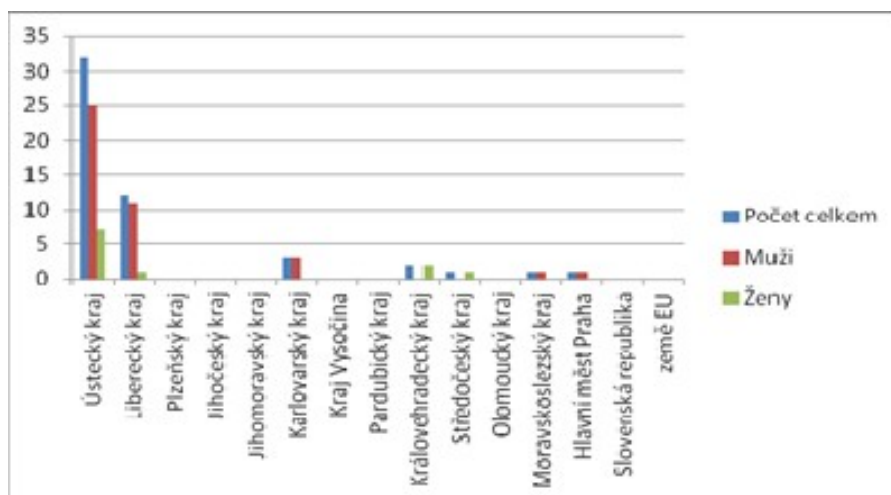


### Přehled o počtech klientů v CHB k 31. 12. 2012

	Počet celkem	Muži	Ženy
Kapacita zařízení k 31.12. 2012	13	8	5
Počet klientů (obložnost) k 1. 1. 2012	8	5	3
Přijato v r. 2012	6	4	2
Ukončen pobyt v r. 2012	1	1	0
Přemístěno do jiného zařízení v r. 2012	0	0	0
Počet klientů (obložnost) k 31.12. 2012	13	8	5
Z toho pobyt celoroční	13	5	3

### Složení klientů dle krajů k 31. 12. 2012

	Počet celkem	Muži	Ženy
Ústecký kraj	33	26	7
Liberecký kraj	12	11	1
Plzeňský kraj	0	0	0
Jihočeský kraj	0	0	0
Jihomoravský kraj	0	0	0
Karlovarský kraj	3	3	0
Kraj Vysočina	0	0	0
Pardubický kraj	0	0	0
Královehradecký kraj	2	0	2
Středočeský kraj	2	1	1
Olomoucký kraj	0	0	0
Moravskoslezský kraj	1	1	0
Hlavní měšť Praha	1	1	0
Slovenská republika	0	0	0
Země EU	0	0	0



### Věkové složení klientů

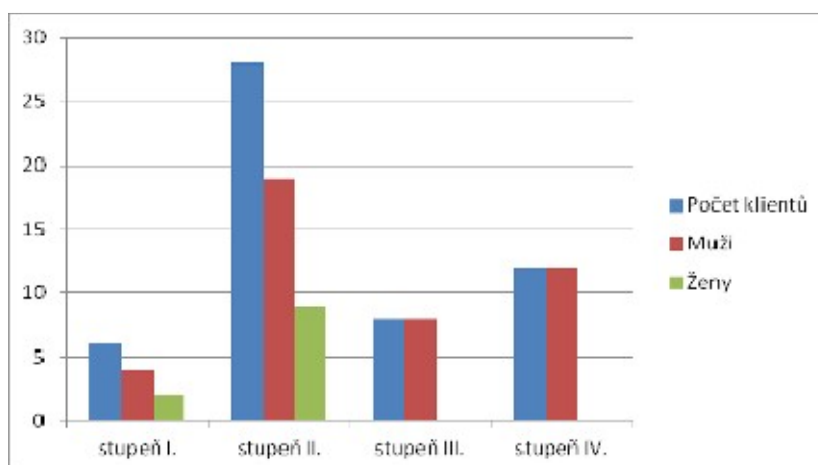
	2010			2011			2012		
	Celkem	Muži	Ženy	Celkem	Muži	Ženy	Celkem	Muži	Ženy
do 1 roku	0	0	0	0	0	0	0	0	0
1 - 7 let	0	0	0	0	0	0	0	0	0
7 - 10 let	0	0	0	0	0	0	0	0	0
11 - 15 let	0	0	0	0	0	0	0	0	0
16 - 18 let	0	0	0	0	0	0	0	0	0
19 - 26 let	3	1	2	2	2	0	0	1	1
27 - 64 let	50	42	8	49	39	10	47	37	10
65 - 80 let	1	1	0	3	3	0	5	5	0
nad 80 let	0	0	0	0	0	0	0	0	0
Průměrný věk	47,8	50,3	34,5	49,4	52,5	35,9	50,7	54,2	37,1
Nezpůsobilí k právním úkonům	54	44	10	54	44	10	54	43	11

### Zdravotní stav klientů

	2010			2011			2012		
	Celkem	Muži	Ženy	Celkem	Muži	Ženy	Celkem	Muži	Ženy
mobilitní	47	37	10	44	35	9	44	35	9
částečně mobilní	4	4	0	6	5	1	6	5	1
imobilní	3	3	0	3	3	0	3	3	0

### Přiznání příspěvku na péči k 31. 12. 2012

	Počet klientů	Muži	Ženy
stupeň I.	6	4	2
stupeň II.	28	19	9
stupeň III.	8	8	0
stupeň IV.	12	12	0



**Způsob ubytování klientů k 31.12. 2012 - DOZP**

Počet lůžek	1	2	3	4	5	6	7 a více
Počet pokojů	5	2	1	6	1	0	0

**Způsob ubytování klientů k 31.12. 2012 - CHB**

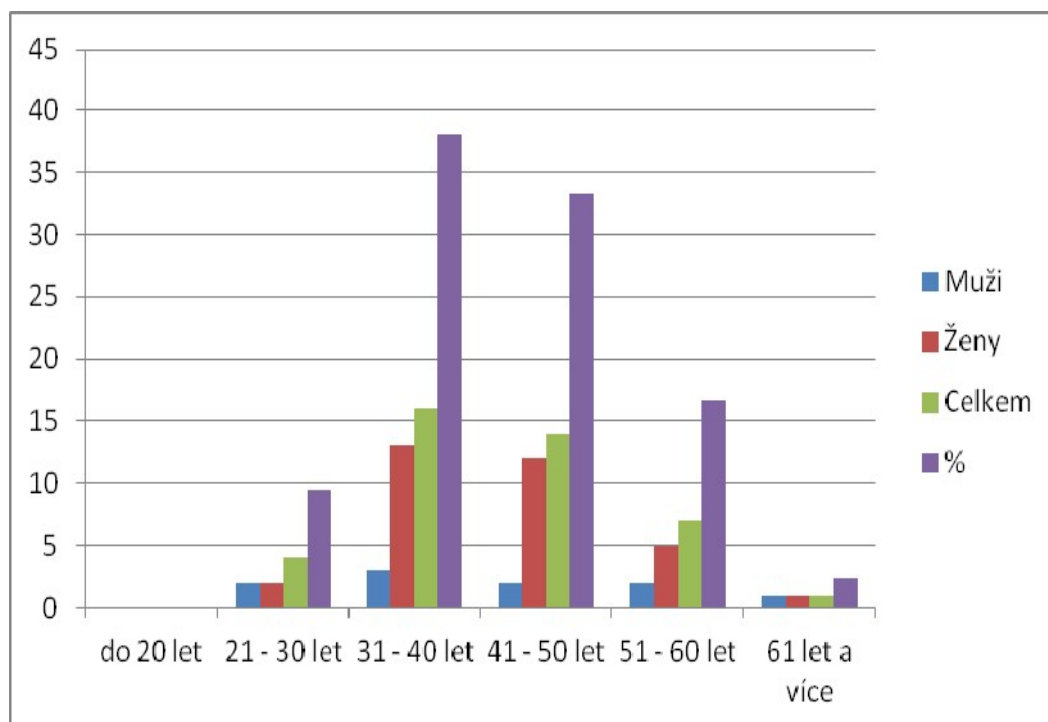
Počet lůžek	1	2	3	4	5	6	7 a více
Počet pokojů	11	1	0	0	0	0	0



## Základní personální údaje

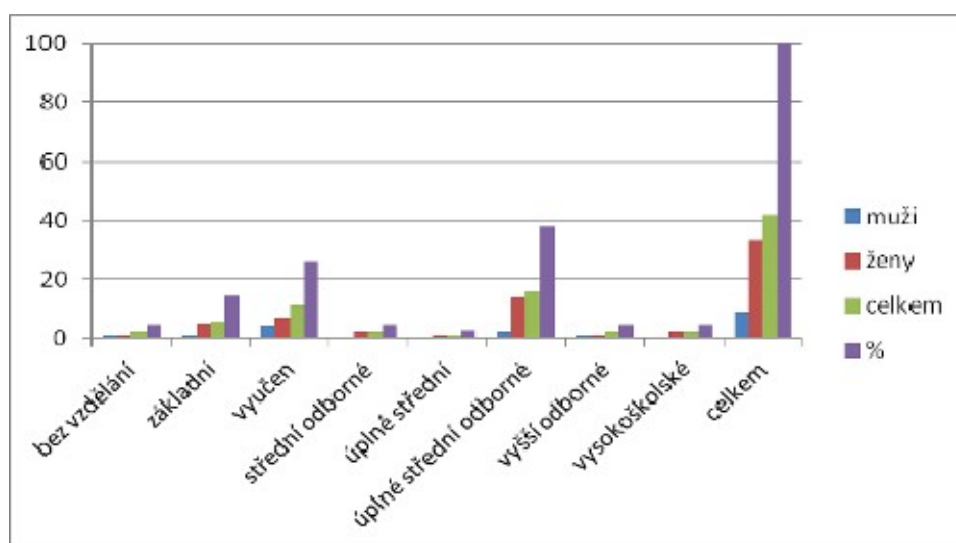
Členění zaměstnanců podle věku a pohlaví – stav k 31. 12. 2012

Věk	Muži	Ženy	Celkem	%
do 20 let	0	0	0	0
21 - 30 let	2	2	4	9,5
31 - 40 let	3	13	16	38,1
41 - 50 let	2	12	14	33,3
51 - 60 let	2	5	7	16,7
61 let a více	0	1	1	2,4
celkem	9	33	42	100
%	21,4	78,6	100	x



### Členění zaměstnanců podle vzdělání a pohlaví – stav k 31.12. 2012

Vzdělání dosažené	muži	ženy	celkem	%
bez vzdělání	1	1	2	4,7
základní	1	5	6	14,4
vyučen	4	7	11	26,3
střední odborné	0	2	2	4,7
úplné střední	0	1	1	2,4
úplné střední odborné	2	14	16	38,1
vyšší odborné	1	1	2	4,7
vysokoškolské	0	2	2	4,7
celkem	9	33	42	100



### Složení zaměstnanců dle profesí k 31.12. 2012

Složení zaměstnanců	2010	2011	2012
THP	4	6	5
ZS	7	7	7
PSS - přímá obslužná činnost	11	13	15
PSS – výchovná činnost	3	3	4
Sociální pracovníci	1	2	2
Stravovací provoz	4	4	3
Prádelna	1	1	1
Údržba	2	2	2
Úklid	3	3	3
Ošetřovatelka	1	0	0
Dohoda o pracovní činnosti	5	5	6

### Stav zaměstnanců a průměrná mzda

	2010	2011	2012
Průměrný přepočtený evidenční stav zaměstnanců	32,7	35	38,3
Průměrná mzda na 1 zaměstnance v Kč	21 180	21 918	22 643
Mzdové náklady v tis.Kč	8	9 250	9 933

## Hospodaření organizace

## Přehled nákladů

(v tis.Kč)

č.ú. vybrané položky	2010		2011		2012	
	Hlavní činnost	Doplňková činnost	Hlavní činnost	Doplňková činnost	Hlavní činnost	Doplňková činnost
501 Materiál	3 121	0	3 039	0	1 922	0
502 Energie	469	0	468	0	919	0
511 Opravy a udržování	91	0	107	0	114	0
512 Cestovné	28	0	35	0	27	0
513 Náklady na reprezentaci	2	0	2	0	3	0
518 Služby	793	0	686	0	968	0
521 Mzdové náklady	8 436	0	9 250	0	9 962	0
524-528 Zákonné a soc.poj.	3 033	0	3 268	0	3 495	0
Z toho příděly do FKSP	166	0	91	0	99	0
Ostatní náklady	107	0	158	0	765	0
551 Odpisy	335	0	341	0	313	0
<b>Náklady celkem</b>	<b>16 415</b>	<b>0</b>	<b>17 354</b>	<b>0</b>	<b>18 488</b>	<b>0</b>

## Přehled výnosů

(v tis.Kč)

	2010		2011		2012	
	Hlavní činnost	Doplňková činnost	Hlavní činnost	Doplňková činnost	Hlavní činnost	Doplňková činnost
Tržby celkem (ú.601-604) z toho:	8 013	0	8747	0	8 543	0
-tržby za vlastní výroby	0	0	0	0	0	0
-tržby z prodeje služeb	8 013	0	8747	0	8 543	0
- tržby za prodané zboží	0	0	0	0	0	0
648 Zúčtování fondů	0	0	0	0	27	0
Příspěvek zřizovatele na provoz – závazný ukazatel	1 643	0	1 694	0	1 835	0
Dotace	6 471	0	6 805	0	7 857	0
Ostatní výnosy		0		0	322	0
<b>Výnosy celkem</b>	<b>16 687</b>	<b>0</b>	<b>17 384</b>	<b>0</b>	<b>18 584</b>	<b>0</b>

Hospodářský výsledek	2010		2011		2012	
	Hlavní činnost	Doplňková činnost	Hlavní činnost	Doplňková činnost	Hlavní činnost	Doplňková činnost
	<b>272</b>	<b>0</b>	<b>30</b>	<b>0</b>	<b>96</b>	<b>0</b>

Náklady na 1 místo (lůžko) DOZP = 380,00 tis. Kč

Náklady na 1 místo (lůžko) CHB = 204,50 tis. Kč

$$(\text{kalkulační vzorec nákladů na jedno místo – lůžko} = \frac{\text{celkové neinvestiční náklady}}{\text{celková kapacita}})$$

**Přehled provedených oprav a údržby a zdroje financování**

Název akce	v tis. Kč	Zdroj financování *
Opravy služebních aut	8 539,00	organizace
Opravy výpočetní techniky	39 029,00	organizace
Opravy elektroinstalace	19 621,00	organizace
Oprava pračky	5 921,00	organizace
Opravy invalidních vozíků	11 534,00	organizace
Opravy kuchyňského zařízení	15 637,00	organizace
Ostatní opravy	13 850,00	organizace

\* organizace, zřizovatel, dotace

**Finanční fondy****Rezervní fond - tvorba a čerpání k 31.12.2012**

v tis. Kč

Krytý zůstatek k 1. 1. 2012	<b>993</b>
z toho sponzorské dary za r. 2011	<b>426</b>
Příděl ze zlepšeného hospodářského výsledku za r. 2011	<b>30</b>
Jiné zdroje (sponzor.dary) za r. 2012	<b>2</b>
<b>Tvorba celkem</b>	<b>1 025</b>
<b>Čerpání celkem</b>	<b>27</b>

<b>Zdroje celkem k 31.12.2012</b>	<b>998</b>
-----------------------------------	------------

**Investiční fond - tvorba a čerpání k 31. 12. 2012**

v tis. Kč

Krytý zůstatek k 31.12. 2011	<b>70</b>
z toho sponzorské dary za r. 2011	<b>0</b>
Odpisy	<b>313</b>
Jiné zdroje (sponzor.dary)	<b>150</b>
Převod z RF	<b>0</b>
<b>Tvorba celkem</b>	<b>533</b>
<b>Čerpání celkem</b>	<b>85</b>

<b>Zdroje celkem k 31. 12. 2012</b>	<b>448</b>
-------------------------------------	------------

**Fond odměn - tvorba a čerpání k 31.12. 2012**

v tis.Kč

Zůstatek k 31.12. 2011	<b>400 059</b>
Převod z HV z r. 2011	
Čerpání	
<b>Stav k 31. 12. 2012</b>	<b>404 059</b>

**Přehled přijatých sponzorských darů**

	2010		2011		2012	
	počet	v tis. Kč	počet	v tis. Kč	počet	v tis. Kč
Věcné dary	<b>0</b>	<b>0</b>	<b>0</b>	<b>0</b>	<b>0</b>	<b>0</b>
Finanční dary	<b>2</b>	<b>102</b>	<b>2</b>	<b>150</b>	<b>1</b>	<b>2</b>





FO									
<b>649 - Jiné ostatní výnosy</b>	<b>5</b>	<b>20</b>	<b>300</b>	<b>300</b>	<b>0</b>	<b>300</b>	<b>0</b>	<b>0</b>	<b>0</b>
<b>651 - Tržby z prodeje DNM a HM</b>									
<b>662 - Úroky</b>	<b>27</b>	<b>34</b>	<b>22</b>	<b>22</b>	<b>0</b>	<b>22</b>	<b>32</b>	<b>32</b>	<b>0</b>
<b>672 - Celkem příspěvky a dotace na provoz</b>	<b>6 196</b>	<b>8 114</b>	<b>9 706</b>	<b>9 706</b>	<b>0</b>	<b>9 692</b>	<b>10 221</b>	<b>10 221</b>	<b>0</b>
z toho: Příspěvek na provoz	1 542	1 643	1 835	1 835	0	1 835	1 922	1 922	0
Dotace MPSV	4 654	6 471	7 871	7 871	0	7 857	8 299	8 299	0
Ostatní	0	0	0	0	0	0	0	0	0
<b>Výnosy celkem</b>	<b>15 030</b>	<b>16 686</b>	<b>18 620</b>	<b>18 620</b>	<b>0</b>	<b>18 584</b>	<b>19 058</b>	<b>19 058</b>	<b>0</b>

<i>Doplňkové údaje:</i>	<i>r. 2009</i>	<i>r. 2010</i>	<i>r. 2011</i>	<i>r. 2012</i>
<i>Přepočtený počet zaměstnanců**</i>	<b>34,2</b>	<b>32,7</b>	<b>34,2</b>	<b>36,17</b>
<i>Průměrný plat (mzda) měsíčně v Kč</i>	<b>18 879</b>	<b>21 180</b>	<b>21 918</b>	<b>22 643</b>
<i>Počet klientů***</i>	<b>54</b>	<b>54</b>	<b>53</b>	<b>54</b>

\*\* průměrný evidenční počet zaměstnanců, přepočtený na plně zaměstnané

\*\*\* netýká se odboru dopravy a silničního hospodářství. PO odboru kultury změnil předtisk na počet návštěvníků, počet výpůjček apod., podle druhu organizace.

Vysvětlivky : FP - finanční plán, UFP - upravený finanční plán, HČ - hlavní činnost, DČ - doplňková činnost