

Ústav sociální péče Nová Ves v Horách,  
příspěvková organizace  
435 45 Nová Ves v Horách č. 206



**Výroční zpráva o činnosti a hospodaření  
za rok 2012**

# Obsah

- I. **Sídlo organizace**
- II. **Vznik a postavení organizace**
- III. **Zaměření a činnost organizace**
- IV. **Stavebně technické uspořádání, služby, outsourcing**
- V. **Základní údaje o uživateli**
- VI. **Organizační struktura a zaměstnanci**
- VII. **Základní personální údaje a vzdělávání zaměstnanců**
- VIII. **Hospodaření organizace**
- IX. **Finanční plán na rok 2012**
- X. **Vedení organizace, kontakty**

## Přílohy:

1. **Základní údaje o uživateli**
  - přehled o počtech uživatelů
  - složení uživatelů dle krajů
  - věkové složení uživatelů
  - zdravotní stav uživatelů
  - přiznání příspěvku na péči
  - způsob ubytování uživatelů
2. **Základní personální údaje**
  - členění zaměstnanců podle věku a pohlaví
  - členění zaměstnanců podle vzdělání a pohlaví
  - složení zaměstnanců dle profesí
  - stav zaměstnanců a průměrná mzda
3. **Hospodaření organizace**
  - přehled nákladů, výnosů, hospodářský výsledek a náklady na jedno lůžko
  - přehled provedených oprav a údržby, zdroje financování
  - přehled veřejných zakázek
  - finanční fondy, sponzorské dary
4. **Finanční plán na rok 2013**

## I. Sídlo organizace

Název: Ústav sociální péče, příspěvková organizace 435 45 Nová Ves v Horách  
Sídlo: 435 45 Nová Ves v Horách č. 206  
IČ: 49872532  
DIČ:

## II. Vznik a postavení organizace

Zřizovatelem naší organizace byl Okresní úřad v Mostě, který dne 6.12.1994 vydal zřizovací listinu s účinností od 1.1.1995.

Na základě usnesení Rady Ústeckého kraje ze dne 4. prosince 2002 se od 1. ledna 2003 stal zřizovatelem Ústavu sociální péče Nová Ves v Horách, příspěvkové organizace, 435 45 Nová Ves v Horách č. 206, Ústecký kraj, ul. Velká Hradební 3118/48, 400 02 Ústí nad Labem. Organizace je právnickou osobou a je zřízena na dobu neurčitou.

## III. Zaměření a činnost organizace

### 1. Stručný přehled hlavních činností organizace:

- Ústav poskytuje sociální služby, jejichž rozsah je vymezen v Rozhodnutí o registraci poskytovatele sociálních služeb dle zákona č. 108/2006 Sb., o sociálních službách, v platném znění.
- Definici poslání, cílů a okruh osob, kterým je sociální služba určena, schvaluje zřizovatel
- Provádíme další činnosti v sociálních službách:  
jedná se o výkon ekonomické, provozní, technické, investiční a administrativní činnosti v rozsahu potřebném pro naplnění našeho hlavního účelu a předmětu činnosti

Druh sociální služby: **Domov pro osoby se zdravotním postižením**

### Poslání:

Hlavním posláním naší pobytové sociální služby je podporování plnohodnotného života osob s mentálním postižením s možností jejich návratu do běžného života. V procesu poskytování sociálních služeb se zaměřujeme na jednotlivé uživatele prostřednictvím individuálního plánování poskytovaných služeb, které vycházejí z jejich přání, potřeb, zájmů, schopností a dovedností. Klademe důraz na dodržování lidských práv, poskytované služby zachovávají a rozvíjejí důstojný život uživatelů, kteří je využívají, jsou bezpečné a odborné.

### Cíle:

- dodržovat lidská práva, osobní svobodu a soukromí uživatelů,
- vytvářet podmínky pro aktivní prožívání volného času zapojením se do zájmových kroužků
- doplnit zařízení domova tak, aby se přibližovalo domácímu prostředí
- podporovat, vytvářet a udržovat vztahy uživatelů s vlastními rodinami a dalšími jim blízkými osobami, s cílem začlenit je zpět do rodiny a upevňovat vztahy o další kontakty - partnerské, přátelské s osobami mimo domov
- trvale rozvíjet osobnost všech uživatelů a jejich tělesné i duševní schopnosti (samostatné rozhodování, samostatné vycházky )
- poskytovat sociální poradenství uživatelům a jejich opatrovníkům
- vyhledávání a poskytnutí podpory pro využívání dalších návazných a běžně dostupných služeb

### Okruh osob:

Mužům a ženám od 19 let věku

- s mentálním postižením
- s kombinovaným postižením
- se zdravotním postižením

### 2. Poskytované služby:

1. pomoc při zvládnání běžných úkonů péče o vlastní osobu
2. pomoc při osobní hygieně nebo poskytnutí podmínek pro osobní hygienu
3. poskytnutí stravy nebo pomoc při zajištění stravy
4. poskytnutí ubytování, popřípadě přenocování
5. výchovné, vzdělávací a aktivizační činnosti
6. zprostředkování kontaktu se společenským prostředím
7. pomoc při uplatňování práv, oprávněných zájmů a při obstarávání osobních záležitostí
8. nácvik dovedností pro zvládnání péče o vlastní osobu, soběstačnost a dalších činností vedoucích k sociálnímu začlenění
9. sociální poradenství
10. podpora vytváření a zdokonalování základních pracovních návyků a dovedností

### 3. Obory:

- LÉKAŘSKÁ PÉČE

Lékařská péče v zařízení je zajišťována těmito lékaři:

**MUDr. Tenk:** praktický lékař, do zařízení dojíždí 1x týdně, v případě potřeby na telefonické volání i kdykoliv jindy. Provádí běžná ošetření a vyšetření dle momentálního zdravotního stavu uživatelů, provádí preventivní prohlídky.

**MUDr. Rolko – Nová:** psychiatr, do zařízení dojíždí jedenkrát v měsíci, provádí běžnou psychiatrickou ordinaci. V případě potřeby přijíždí okamžitě, či poskytuje telefonickou konzultaci.

**MUDr. Beránková:** zubní lékařka, pravidelně dvakrát ročně provádí preventivní prohlídky chrupu všech uživatelů, průběžně kdykoliv po celý rok i ostatní nutná ošetření.

**MUDr. Chamuláková:** gynekolog, pravidelně jedenkrát ročně provádí preventivní prohlídky u všech uživatelů a dále vyšetření a ošetření při případných potížích gynekologického rázu kdykoliv.

**MUDr. Laxová:** neurolog, pravidelně dojíždí do zařízení za uživateli, kteří jsou v péči její ordinace.

Na ostatní ordinovaná odborná vyšetření a ošetření docházejí uživatelé v doprovodu zdravotníka (mamologie, alergie, endokrinologie apod.)

#### • ZDRAVOTNÍ PÉČE

Zdravotní péče v zařízení je poskytována diplomovanými registrovanými sestrami, které postupují při své práci podle pokynů jednotlivých ošetřujících lékařů.

Obsahem jejich práce je:

- příprava a podávání léků, kontrola dutiny ústní těm uživatelům, u nichž to je nařízeno lékařem
- odběry biologického materiálu
- vyšetření uživatelů přístrojovou technikou (glukometr, tonometr, oxymetr).
- v případě potřeby péče o ránu
- aplikace injekcí a insulinů
- vede sesterskou dokumentaci, pořizuje záznam pro výkazy pro zdravotní pojišťovnu
- průběžně sleduje zdravotní stav uživatelů, sleduje správné podávání diet
- zařizuje objednání uživatelů na odborná vyšetření
- připravuje podklady pro ordinaci lékaře

Vzhledem k vyššímu věkovému průměru uživatelů je nutno pečlivě sledovat jejich zdravotní stav, neboť se poměrně často objevují náhlé zdravotní potíže (náhlé zvětšení TK, glykemie, dušnost).

U imobilních uživatelů je nutno dbát na používání antidekubitních pomůcek, polohování, alespoň částečnou aktivizaci (návětr chůze, vysazování do křesla, polohování pomocí antidekubitních podložek a polštářů).

## • OŠETŘOVATELSKÁ PÉČE

Hlavním cílem ošetřovatelské péče je zajistit hygienu uživatelů, soustavně upevňovat a posilovat jejich hygienické a společenské návyky.

Hůře pohyblivým či imobilním uživatelům pomáhají s hygienou pracovníci, vždy však takovým způsobem, aby byla zajištěna co největší intimita uživatele. Při koupání personálu ulehčují práci a uživatelům zpříjemňují koupel různé hydraulické pomůcky pro koupání imobilních uživatelů.

Uživatelé, kteří si hygienickou péči zajišťují sami, či jen s malou pomocí, mohou využívat sprchové kouty ve svých pokojích.

Koupání uživatelů je prováděno podle rozpisu a hlavně vždy v případě potřeby. Schopnější uživatelé se koupou či sprchují dle vlastního uvážení.

Péče o vlasy uživatelů je dle jejich přání prováděna kadeřnicemi, které do zařízení docházejí 1x za dva měsíce, ošetřujícím personálem, nebo vybraným kadeřníkem, kterého navštíví přímo v jeho provozovně.

1x měsíčně do zařízení dochází také pedikérka, i tu mohou uživatelé dle přání navštívit individuálně.

## • VÝCHOVNÁ PÉČE

Výchovná péče v zařízení je realizována dvěma pracovníci sociální péče – instruktory práce. Do výchovné péče v rámci standardů kvality je zapojen veškerý personál zařízení. Klíčoví pracovníci vypracovali dle standardů kvality s uživateli dlouhodobé a krátkodobé cíle. Při jejich stanovování je vždy přihlíženo k individuálním zájmům a přáním uživatele. Do výchovné práce s hůře postiženými ( fyzicky i mentálně) se zapojuje i pracovnice sociální péče, která má pedagogické vzdělání a v rámci možností a schopností těchto uživatelů je zaměstnává.

Někteří uživatelé v rámci pracovní terapie pomáhají při jednoduchých pracech v zařízení (kuchyně, prádelna, sklad prádla).

Ti uživatelé, kteří jsou schopni samostatných nákupů jezdí na nákupy do Litvínova, pro hůře pohyblivé uživatele zajišťujeme dovoz nákupu podle jejich přání 1x týdně. Uživatelé, kteří potřebují při nákupu pomoc doprovází instruktorky práce, nebo i jiný personál.

Ve výchovné práci s uživateli přímo v zařízení jsou zastoupeny všechny složky výchovy (RV,PV,TV,VV).Jsou prováděny v zájmových kroužcích, cílených na jednotlivé složky výchovy.

V rámci pracovní výchovy uživatelé za pomoci instruktorek práce mimo jiné vyrábí:svíčky, výrobky z pedigu, tkané koberečky, různé dekorativní předměty. S těmito výrobky se pak zúčastňujeme prodejních výstav a také jsou vystavovány na místním OÚ, kde jsme v soutěžích za tyto výrobky získali již několik ocenění. Velká pozornost je věnována edukaci – hlavně k domácím pracem, pomoc při úklidu pokojů, zalévání květin a péče o ně, využívání společné kuchyňky k vaření a pečení.

Během roku často využíváme zahradní altán ke grilování a k posezení u ohně. Uživatelům se velmi líbí i grilování v zimě, je to jedna z akcí, na které se velmi těší.Při těchto akcích je hojně využíváno karaoke.

Stále spolupracujeme se spřátelenými organizacemi na různých akcích jak společenských tak soutěžních, nebo prostě jen na přátelském posezení.

S uživateli navštěvujeme různá kulturní vystoupení (nebo je zajistíme přímo v zařízení), chodíme do divadel a na výstavy.

Velmi oblíbené jsou i výlety s pevným cílem, pokud možno podle volby uživatelů.

Dalším oblíbeným zájmem uživatelů je péče o rostliny ve skleníku. Výpěstky ze skleníku slouží k obohacení jídelníčku.

Snažíme se mít v zařízení a jeho areálu co nejvíce živých květin, aby budova uvnitř i její bezprostřední okolí byla co nejhezčí. Pečovat o květiny v truhlících, v altánu i na zahradě také pomáhají uživatelé. V příštím roce se zapojíme do soutěže v obci o nejlepší květinovou výzdobu.

Velmi oblíbená je mezi uživateli hra x-boxů sportovního charakteru ( fotbal, atletika, bowling aj.). Tímto způsobem uživatelé provádějí jednoduchá cvičení i ti, kteří jinak k aktivnímu pohybu nemají příliš chuti.

#### 4. Další aktivity organizace:

##### ○ KULTURNÍ AKCE:

##### LEDEN:

- Novoroční výšlap na Mníšek
- Návštěva místní restaurace
- Vycházka lesem
- Karneval , soutěže, tanec

##### ÚNOR:

- Valentýnská zábava

##### BŘEZEN:

- Samostatný nákup Mníšek
- Rozhledna Hora Svaté Kateřiny
- Vycházka na Eurohřiště NSR
- Hudební pásmo písniček „Viola“

##### DUBEN:

- Energie Meziboří – kroužek vaření
- Návštěva cukrárny Litvínov
- Výhra v soutěži o nejkrásnější Novoveské velikonoční vajíčko 3. místo
- Velikonoční prodejní výstava v Ústí nad Labem

##### KVĚTEN:

- Vycházka ke koním
- Eurohřiště NSR
- Turistický výšlap lesem na Mníšek
- Divadlo „U pokladny stál“
- 20 let Městské policie - Litvínov

#### ČERVEN:

- ZOO Děčín
- Divadlo v ÚDSP „Jak se čerti báli“
- Country odpoledne s grilováním

#### ČERVENEC:

- Energie Meziboří
- Výlet na Hněvín
- Výlet do Krupky, Háje a Rтынě
- Vycházka Německo

#### SRPEN:

- Vycházka – sběr malin
- Zoopark Chomutov
- Eurohřiště NSR
- Výlet na Lesnou
- Vycházka ke koním do Hory Svaté kateřiny
- Litvínov cukrárna

#### ZÁŘÍ:

- Viola – hudební pásmo
- Hájský kohout
- Eurohřiště NSR
- Meziboří – den plný sportu

#### ŘÍJEN:

- Divadlo Most „Noc na Karlštejně“
- Turistický výšlap na Horu Svaté Kateřiny
- Výlet do Lomu
- Litvínov - bazén

#### LISTOPAD:

- Pečení perníčků
- Bowling Litvínov
- Plavání Litvínov
- Grilování v altánu
- Ústí nad Labem - výstavka

#### PROSINEC:

- Večerní procházka NSR
- Výstava betlémů v Litvínově
- Vánoční besídka



## IV. Stavebně technické uspořádání, služby, outsourcing

### **Stav nemovitosti a stavebně technické uspořádání**

#### **Objekt :**

*Ústav* se nalézá v oblasti náhorní roviny Krušných hor na konci obce Nová Ves v Horách, přímo u hraničního potoka s NSR, v nadmořské výšce přibližně 700 m. Budovy tvoří jeden celek ve tvaru písmene L. Nejstarší část budov slouží jako administrativně technické zázemí s hlavním vstupem. Další postupně přistavované části slouží pro ubytování, poskytování služeb a zájmové činnosti uživatelů. Vzhledem ke stáří budov není objekt zcela ideální, ale po dokončení přístavby která umožnila ubytování uživatelů na pokojích pouze ve dvojicích vyhovuje současnému trendu. Zařízení jako celek je na první pohled udržované a působí dobrým dojmem.

#### **Střecha**

*Celý objekt* má střechy pokryté tzv. kanadským šindelem přes rozdílnost data montáže i takřka stejného odstínu. To působí hezkým - jednolitým dojmem.

##### *Stará budova:*

Krytina vyměněná v průběhu let 1995-6 bude potřebovat investici. Bude třeba odstranit mechy a provést povrchovou úpravu (levnější varianta) nebo lépe - pokrýt tyto starší části střech novou krytinou podobného vzhledu. V současné době do budovy nezatéká.

##### *Přístavba:*

Nová krytina z r. 2006 - bez závad.

#### **Půda a krovy:**

##### *Stará budova:*

Krovy původní, bez známek napadení houbami nebo dřevokazným hmyzem. Konstrukce trámů střechy je pro nízké zatížení. Na stávající trémové nelze použít těžké střešní krytiny.

##### *Přístavba:*

Krovy v klasickém provedení. Jedná se o krásné, nevyužité prostory, ideální pro zhotovení půdní vestavby. Půdní vestavbou by se nejen výrazně zlepšila tepelná propustnost a výsledkem by byla i úspora energií. V příštím roce 2013 plánujeme částečné úpravy pro pozdější zprovoznění těchto půdních prostor.

#### **Zateplení budov**

##### *Stará budova:*

Je z většiny zateplená. Zateplená není pouze prádelna, která díky úniku tepla z praček a sušiček interní vytápění ani nepotřebuje. Do prádelny při jarním tání sněhu zateklo, oprava byla provedena vlastními silami ( údržba) v letním období.

##### *Přístavba:*

Novostavba je bez vnějšího zateplení, ale odpovídající současným normám určujícím koeficient propustnosti tepla.

## **Půdní prostory a jejich využití**

### **Stará budova :**

Půdy jsou zčásti využité jako sklady a zčásti jako sušárna prádla.

### **Přístavba:**

Rozsáhlé, nevyužité půdní prostory, vhodné pro půdní vestavbu s využitelností pro realizaci cvičného-přechodného bydlení před odchodem uživatelů do běžného samostatného života v rámci transformace zařízení nebo pro zájmové činnosti uživatelů i personálu.

Plánována je investice nepřesahující částku 500.000,- Kč.

## **Plášť budovy:**

### **Zdivo a omítky :**

Nosné, obvodové zdivo je včetně omítek v dobrém stavu. Pouze místy se projevuje vliv tvrdých horských povětrnostních vlivů. Zejména na nejspodnější části obvodového zdiva (soklu) bude třeba zhotovit sněhu a soli odolnou úpravu.

I zde projevují tvrdé zimní podmínky. Drobné opravy bude třeba provést i na místech vysoko nad terénem a proto bude třeba použít vysokozdviznou plošinu. Opravy je nutno provádět průběžně nebo po čase počítat s rekonstrukcí.

## **Hydroizolace :**

*Původní (stará) část budov* má již izolaci nedokonalou. Tato část je asi 100 let stará. Protože do sklepů budovy voda prosakuje minimálně a budova je odvodněná, je možné provedení izolací odložit.

*Přístavba* není podsklepená a nemá s prosakováním spodních vod žádné problémy. Izolace je v pořádku- novostavba z r. 2006.

## **Okna,dveře:**

*Venkovní* – plastová, v pořádku, bezúdržbová.

*Vnitřní* dveře – je třeba běžná a neustálá údržba i opravy.

## **Venkovní kanalizace:**

Dešťová kanalizace je sice stará - původní, ale je plně funkční a dešťová voda odtéká do hraničního potoka.

Užitková – nové provedení z r.1994 s lapolem a vývodem do čističky odpadních vod, která je mimo areál ústavu. Mezi budovu ústavu a čističkou vod byla instalována zpětná klapka, která při zvýšené hladině zabrání zatopení sklepů.

## **Komunikace:**

*Uvnitř areálu* jsou pokryty zámkovou dlažbou, udržované, bez potřeby výměny. Přístup k zadní garáži je pouze posypaný živičnou drtí.

### **Přístupová :**

Vyhovující asfaltová silnice, která spojuje obec Novou Ves v Horách s NSR.

**Ostatní objekty** patřící k zařízení, jako altány ,skleník i oplocení jsou udržované, bez potřeby rekonstrukce.

## **Stav vnitřku nemovitosti**

### **Elektroinstalace a osvětlení:**

Udržované, v roce 2011 po revizi a následných opravách v pořádku a vyhovující bezpečnému provozu. Výhledově bude potřebná rekonstrukce s použitím současně používaných materiálů (z mědi a plastů).

### **Rozvody vody a kanalizace:**

Na rozvodu *teplé užitkové vody* závada na nádobách pro TUV odstraněna výměnou ocelových nádob za antikorové.

Vlastní rozvody jsou bez závažných závad, udržované, vyhovující. Výhledově bude třeba vyměnit ocelové potrubí za plastové včetně kohoutů i ventilů z důvodu zarůstání sedimenty z tvrdé vody.

### **Kotelna a topení**

Dvě plynové kotelny se zálohováním. Rozvody jsou teplovodní, rozdělené na část novou (přístavba) a starou - původní část budov. Vše je udržované a plně funkční, ale i zde bude nutné výhledově investovat do výměny kohoutů, ventilů i oběhových čerpadel - začínají při teplotních změnách odkapávat. Žádoucí by byla i výměna konvektomatu v přístavbě za otevřenou expanzní nádobu, aby tak odpadly povinné, časté a drahé revize této jediné tlakové nádoby.

### **Sociální zařízení**

*V nové části* je zařízení nové, moderní, plně vyhovující současným předpisům a modernímu bydlení. Začínají se zde ale projevovat nedostatky v odizolování některých sprchových koutů v prostorách mezi pokoji uživatelů a také vliv zvýšené vlhkosti v těchto prostorách tak, že dochází k poškození vnitřních dveří, které jsou nevhodně vyrobené ze sololitu, část vyměněna v roce 2012, odvětrání bylo zlepšeno větracími mřížkami.

*Ve staré části* je sociální zařízení sice vyhovující, ale společné vředy pro jednu chodbu v podlaží. Toto řešení již neodpovídá současným požadavkům, ale tato část budov je z prostorových důvodů prakticky bez možnosti moderní úpravy. Aby měl každý pokoj své sociální zařízení, muselo by dojít k velmi nákladné a úplné přestavbě této části budovy.

### **Výtahy**

Ústav provozuje dva výtahy nákladní a dva osobní tak, aby přístup byl bezbariérový. Výtahy jsou funkční, procházejí pravidelnými prohlídkami i revizemi.

### **Pokoje**

Působí útulným dojmem. Klientky si mohou pokoje dovybavit doplňky ze svého dřívějšího prostředí. Stěny pokojů jsou vymalované barevně. Náklady na vybavenost pokojů jsou vlivem skladby a onemocnění klientek zvýšené. Vybavení pokojů nábytkem musí být často obměňováno, tento fakt zvyšuje náklady na provoz zařízení.

**Podlahové krytiny** jsou na všech pokojích v pořádku, z hygienických důvodů je na všech pokojích použito lino PVC, pouze na malých plochách jsou položeny koberečky.

### **Chodby**

Na exponovaných místech je průběžně lino měněno. Ve výměnách v namáhaných místech bude třeba i nadále pokračovat. Malování těchto míst probíhá podle potřeby.

### **Společné prostory**

Společné i společenské prostory vyhovují plně svým účelům. V loňském roce proběhla po rekonstrukci jídelny i rekonstrukce vstupní haly. Vlivem havárie - prasklé přívodní hadičky k WC ve třetím patře vstupní budovy došlo ke značnému poškození nově upravených prostor. V současné době jsou již následky této noční katastrofy odstraněny.

### **Kuchyně a jídelna**

Prostory i vybavení kuchyně a jídelny jsou vyhovující a odpovídají hygienickým předpisům. Malování prostor kuchyně probíhá dle platných předpisů pravidelně.

### **Prádelna**

Prádelna se sušárnou tvoří jeden celek, je vybavena starší, ale vyhovující technikou. Tato technika začíná být poruchová, ale vlivem velmi dobré činnosti údržby je udržována plně v provozuschopném stavu.

### **Administrativní místnosti**

jsou umístěny v nejstarší části budovy. Kanceláře jsou vybaveny potřebnou technikou a jsou vyhovující.

### **Sklep**

Podsklepena je částečně pouze nejstarší část budovy. Ve sklepech jsou umístěny sklady, kotelná a údržbářská dílna. Prostory jsou udržované.

### **Ostatní vnější prostory**

Zatrávněné plochy, dvory i ostatní prostory v areálu jsou udržované, a proto bez nároků na rekonstrukce.

## **V. Základní údaje uživatelů**

Kapacita ústavu je 50 uživatelů, jedná se o celoroční pobyt, věkovou strukturu uživatelů tvoří: mladí dospělí, dospělí, mladší senioři a starší senioři.

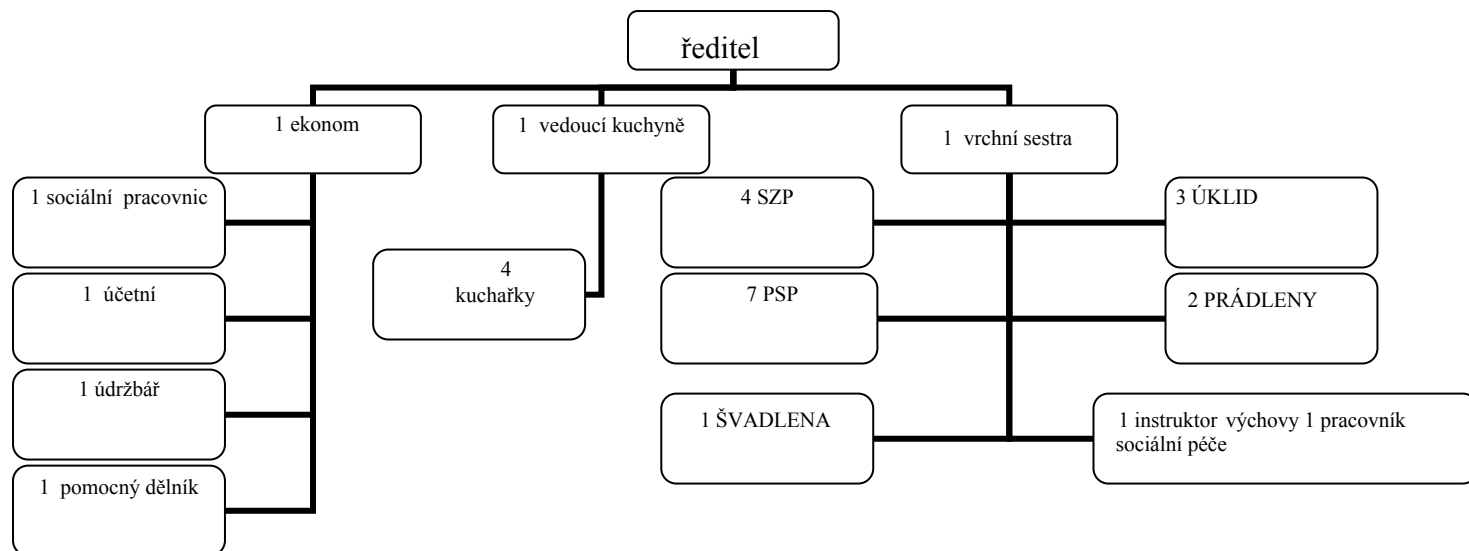
Uživatelé jsou z Ústeckého kraje.

Služba je poskytována ženám a mužům s mentálním, kombinovaným a zdravotním postižením.

Podrobná struktura uživatelů k 31.12.2012 je uvedena v **příloze č. 1**.

## VI. Organizační struktura

Organizační schéma ústavu určuje rozmístění jednotlivých zaměstnanců do úseku ekonomického, kuchyně a zdravotního, do kterého patří i úsek úklidu a prádelny.



## VII. Základní personální údaje a vzdělávání zaměstnanců

Plánovaný počet zaměstnanců je 33. V roce 2012 jsme požádali Úřad práce v Mostě o 4 dotovaná pracovní místa na pomocnou sílu. Na rok 2012 nám byla 4 místa v průběhu roku 2012 Úřadem práce v Mostě schválena.

Pro větší zkvalitnění péče se personál účastnil různých vzdělávacích akcí, jako např. seminářů, kurzů a školení, dále pak pravidelných školení dle jednotlivých profesí, včetně BOZP a PO, které pak uplatňoval v denní praxi. V našem zařízení je vypracován plán vzdělávání zaměstnanců.

Struktura zaměstnanců, přehled dosaženého vzdělání a věkové hranice zaměstnanců k 31.12.2012 jsou uvedeny v **příloze č. 2**.

## VIII. Hospodaření organizace

Organizace hospodařila na základě schváleného rozpočtu nákladů a výnosů, plánu tvorby a čerpání finančních fondů, odpisového plánu a stanoveného objemu prostředků na platy. Hospodaření ústavu za rok 2012 bylo vyrovnané.

Rozbor hospodaření ústavu a čerpání jednotlivých finančních fondů k 31.12. 2012 je uvedeno v **příloze č. 3**.

## IX. Finanční plán na rok 2013

Finanční hospodaření na rok 2013 je plánované jako vyrovnané.

Plán nákladů a výnosů na rok 2013 je uveden v **příloze č. 4**.

## X. Vedení organizace, kontakty

Ředitel :	Jiří Nikl
Zástupce ředitele:	Miroslava Hájková
Lékař:	MUDr. Aleš Tenk
Vrchní sestra:	Jiřina Malátová
Vedoucí technického úseku:	Jiří Nikl
Vedoucí hospodářského úseku:	Miroslava Hájková
Vedoucího stravovacího úseku:	Anna Danielová
Ekonomka:	Miroslava Hájková
poštovní adresa:	435 45 Nová Ves v Horách č. 206
e-mail:	usp.nova.ves@seznam.cz
webové stránky:	www.uspnovaves.cz
Telefon:	476113160
Fax:	476127110

## Základní údaje o uživateli

Přehled o počtech uživatelů k 31.12.2012

	Počet celkem	Muži	Ženy
Kapacita zařízení k 31.12. 2012	50	6	44
Počet uživatelů (obložnost)k 1.1.2012	50	3	47
Přijato v r. 2012	4	3	1
Ukončen pobyt v r. 2012	4	0	4
Přemístěno do jiného zařízení v r. 2012	0	0	0
Počet uživatelů (obložnost) k 31.12.2012	50	6	44
Z toho pobyt celoroční	50	6	44

Složení uživatelů dle krajů k 31.12.2012

	Počet celkem	Muži	Ženy
Ústecký kraj	50	6	44
Liberecký kraj			
Plzeňský kraj			
Jihočeský kraj			
Jihomoravský kraj			
Karlovarský kraj			
Kraj Vysočina			
Pardubický kraj			
Královehradecký kraj			
Středočeský kraj			
Olomoucký kraj			
Moravskoslezský kraj			
Hlavní měst Praha			
Slovensko -Bratislava			

Věkové složení uživatelů

	2010			2011			2012		
	Celkem	Muži	Ženy	Celkem	Muži	Ženy	Celkem	Muži	Ženy
do 1 roku									
1 - 7 let									
7 - 10 let									
11 - 15 let									
16 - 18 let									
19 - 26 let							1	1	1
27 - 64 let	37		37	38	1	37	39	4	35
65 - 80 let	5		5	9	2	7	9	1	8
nad 80 let	8		8			3	1	0	1
Průměrný věk	59,2		59,2	57,6	53,3	56,9	56,6	53,3	56,9
Nezpůsobilí k právním úkonům	46		46	49	2	47	49	2	47

### Zdravotní stav uživatelů

	2010			2011			2012		
	Celkem	Muži	Ženy	Celkem	Muži	Ženy	Celkem	Muži	Ženy
mobilní	41		41	43	2	41	47	6	41
částečně mobilní	6		6	7	1	6	3	1	2
imobilní	3		3	0	0	0	0	0	0

### Přiznání příspěvku na péči k 31.12.2012

	Počet uživatelů	Muži	Ženy
I.stupeň	1	0	1
II.stupeň	19	0	19
III.stupeň	24	5	19
IV. stupeň	4	0	4

### Způsob ubytování uživatelů k 31.12.2012

Počet lůžek	1	2	3	4	5	6	7 a více
Počet pokojů		25					

## Příloha č. 2

### Základní personální údaje

#### Členění zaměstnanců podle věku a pohlaví – stav k 31.12.2012

Věk	Muži	Ženy	Celkem	%
do 20 let	0	1	1	3 %
21 - 30 let	0	1	1	3 %
31 - 40 let	0	9	9	27,3 %
41 - 50 let	0	8	8	24,3%
51 - 60 let	1	11	12	36,4 %
61 let a více	2	0	2	6 %
celkem	3	30	33	100 %
%	9	91	100 %	x

#### Členění zaměstnanců podle vzdělání a pohlaví – stav k 31.12.2012

Vzdělání dosažené	muži	ženy	celkem	%
základní	0	4	4	12 %
vyučen	2	13	15	45.6 %
střední odborné	0	1	1	3 %
úplné střední	0	0	0	0
úplné střední odborné	1	12	13	39,4 %
vyšší odborné	0	0	0	0
vysokoškolské	0	0	0	0
celkem	3	30	33	100 %



## Složení zaměstnanců dle profesí k 31.12.2012

Složení zaměstnanců	2010	2011	2012
THP	5	4	4
SZP	6	5	5
NZP	0	0	0
PZP	0	0	0
Vychovatelé	2	2	2
Sociální pracovníci	1	1	1
Stravovací provoz	4	4	4
Prádelna	3	3	4
Údržba	2	2	2
Úklid	3	3	3
PSP	7	7	7
Zdravotní asistent			1

## Stav zaměstnanců a průměrná mzda

	2010	2011	2012
Průměrný přepočtený evidenční stav zaměst.	33,0	31,38	32,01
Průměrná mzda na 1 zaměst. v Kč	18560	18537	19257,0
Mzdové náklady v tis.Kč	7350,0	6980,2	7444,0

## Příloha č. 3

## Hospodaření organizace

## Přehled nákladů ( v tis.Kč )

č.ú. vybrané položky	2010		2011		2012	
	Hlavní činnost	Doplňková činnost	Hlavní činnost	Doplňková činnost	Hlavní činnost	Doplňková činnost
501 Materiál	1628,0	0	2342,4	0	2382,0	0
502 Energie	1539,0	0	1919,3	0	1488,0	0
511 Opravy a udržování	104,0	0	575,1	0	698,0	0
512 Cestovné	8,0	0	3,4	0	2,0	0
513 Náklady na reprezentaci	0,0	0	0,0	0	0,0	0
518 Služby	306,0	0	327,8	0	404,0	0
521 Mzdové náklady	7350,0	0	6980,2	0	7444,0	0
524-528 Zákonné a soc.poj.	2676,0	0	2366,3	0	2742,0	0
Příděly do FKSP	185,0	0	187,7	0		0
Ostatní náklady	90,0	0	169,8	0	234,0	0
551 Odpisy	385,0	0	377,0	0	347,0	0
<b>Náklady celkem</b>	<b>14086,0</b>	<b>0</b>	<b>15249,0</b>	<b>0</b>	<b>15741,0</b>	<b>0</b>

## Přehled výnosů ( v tis.Kč )

	2010		2011		2012	
	Hlavní činnost	Doplňková činnost	Hlavní činnost	Doplňková činnost	Hlavní činnost	Doplňková činnost
Tržby celkem (ú.601-604) z toho:	8507,0	0	8486,0	0	8523,0	0
-tržby za vlastní výroby	0	0	0	0	0	0
-tržby z prodeje služeb	8507,0	0	8486,0	0	8523,0	0
- tržby za prodané zboží	0	0	0	0	0	0
	463,0	0	233,0	0	197,0	0

648 Zúčtování fondů						
Příspěvek zřizovatele na provoz – závazný ukaz.	1719,0	0	3234,0	0	4169,0,0	0
Dotace MPSV	3141,0	0	2760,0	0	2650,0	0
Ostatní dotace – Úřad práce	202,0	0	72,0	0	135,0	0
Ostatní výnosy	55,0	0	537,5	0	115,0	0
<b>Výnosy celkem</b>	<b>14087,0</b>	<b>0</b>	<b>15250,5</b>	<b>0</b>	<b>15789,0</b>	<b>0</b>

Hospodářský výsledek	2010		2011		2012	
	Hlavní činnost	Doplňková činnost	Hlavní činnost	Doplňková činnost	Hlavní činnost	Doplňková činnost
	<b>1,0</b>	<b>0</b>	<b>1,5</b>	<b>0</b>	<b>48,0</b>	<b>0</b>

**Náklady na 1 místo (lůžko) = 314,8 tis. Kč**

(kalkulační vzorec nákladů na jedno místo – lůžko =  $\frac{\text{celkové neinvestiční náklady}}{\text{celková kapacita}}$ )

Přehled provedených oprav a údržby a zdroje financování

Název akce	v tis. Kč	Zdroj financování *

\* FRM, RF, příspěvek na provoz...

Přehled veřejných zakázek

Dodavatel	Název akce -věc	Charakter akce *	tis.Kč	Ev. číslo
Jaromír Tasáry Lom u Mostu	Nerezové zásobníky vody	Investiční akce	135 tis. Kč	VZ 571/2012
Jaroslav Sláma – JAS, Most	Opravy malby dle seznamu	oprava	195 tis. Kč	VZ 570/2012
Milan Nohejl, Most	Oprava střechy	oprava	68 tis. Kč	1/2012
Promos Alfa s.r.o. Ostrava	Elektrická smažící pánev	Investiční akce do 100 tis. Kč	65 tis. Kč	2/2012
Alfa Term Most a.s.	Výměna ventilů v kotelně	oprava	60 tis. Kč	3/2012

\* oprava, investiční akce

## Finanční fondy

### Rezervní fond - tvorba a čerpání

v tis. Kč

Krytý zůstatek k 31.12.2011	6
z toho sponzorské dary za r.2011	0
Příděl ze zlepšeného hosp. výsledku za r. 2011	2
Jiné zdroje (sponzor.dary) za r. 2012	80
<b>Tvorba celkem</b>	<b>88</b>
<b>Čerpání celkem</b>	<b>86</b>

<b>Zdroje celkem k 31.12.2012</b>	<b>2</b>
-----------------------------------	----------

### Investiční fond - tvorba a čerpání

v tis. Kč

Krytý zůstatek k 31.12.2011	1
z toho sponzorské dary za r.2011	0
Odpisy	347
Jiné zdroje (sponzor.dary) za r. 2012	0
Převod z RF	0
Převod z běžného rozpočtu	0
Účelová investiční dotace	950
<b>Tvorba celkem</b>	<b>1298</b>
<b>Čerpání celkem</b>	<b>342</b>

<b>Zdroje celkem k 31.12.2012</b>	<b>956</b>
-----------------------------------	------------

### Fond odměn - tvorba a čerpání

v tis.Kč

Zůstatek k 31.12.2011	111
Převod z HV z r. 2011	0
Čerpání	111
<b>Stav k 31.12.2012</b>	<b>0</b>

### Přehled přijatých sponzorských darů

	2010		2011		2012	
	počet	v tis. Kč	počet	v tis Kč	počet	v tis.Kč
Věcné dary	0	0	0	0	0	0,0
Finanční dary	13	63,0	13	63,0	14	152,0



## Finanční plán na rok 2013

v tis. Kč

Náklady	Skutečnost		UFP roku 2012			Skutečnost k 31.12.2012 za HČ a DČ	FP na rok 2013		
	r. 2010	r. 2011	Celkem	HČ	DČ		Celkem	HČ	DČ
<b>501 - Spotřeba materiálu</b>	<b>1628</b>	<b>2342</b>	<b>1925</b>	<b>1925</b>	<b>0</b>	<b>2382</b>	<b>1980</b>	<b>1980</b>	<b>0</b>
<b>502 - Spotřeba energie</b>	<b>1539</b>	<b>1919</b>	<b>1985</b>	<b>1985</b>	<b>0</b>	<b>1488</b>	<b>2036</b>	<b>2036</b>	<b>0</b>
z toho: teplo	0	0	0	0	0	0	0	0	0
elektrická energie	337	437	500	500	0	374	513	513	0
plyn	895	1046	1085	1085	0	738	1115	1115	0
voda	307	436	400	400	0	376	408	408	0
<b>504 - prodané zboží</b>	<b>0</b>	<b>0</b>	<b>0</b>	<b>0</b>	<b>0</b>	<b>0</b>	<b>0</b>	<b>0</b>	<b>0</b>
<b>511 - Opravy a udržování</b>	<b>104</b>	<b>575</b>	<b>400</b>	<b>400</b>	<b>0</b>	<b>698</b>	<b>200</b>	<b>200</b>	<b>0</b>
z toho: stavební	25	452	100	100	0	9	100	100	0
přístrojů a zařízení	79	123	300	300	0	689	100	100	0
<b>512 - Cestovné</b>	<b>1</b>	<b>3</b>	<b>2</b>	<b>2</b>	<b>0</b>	<b>3</b>	<b>2</b>	<b>2</b>	<b>0</b>
<b>513 - Náklady na reprezentaci</b>	<b>9</b>	<b>0</b>	<b>0</b>	<b>0</b>	<b>0</b>	<b>0</b>	<b>0</b>	<b>0</b>	<b>0</b>
<b>518 - Ostatní služby</b>	<b>306</b>	<b>328</b>	<b>400</b>	<b>400</b>	<b>0</b>	<b>404</b>	<b>250</b>	<b>250</b>	<b>0</b>
z toho: služby spojů	19	15	20	20	0	15	20	20	0
- telefon + internet	25	38	30	30	0	38	30	30	0
- poštovné	9	7	10	10	0	7	10	10	0
nájemné	0	0	0	0	0	0	0	0	0
<b>521 - Mzdové náklady</b>	<b>7350</b>	<b>6980</b>	<b>7685</b>	<b>7685</b>	<b>0</b>	<b>7444</b>	<b>8200</b>	<b>8200</b>	<b>0</b>
<b>524 - Zákonné sociální pojištění</b>	<b>2499</b>	<b>2366</b>	<b>2600</b>	<b>2600</b>	<b>0</b>	<b>2500</b>	<b>2937</b>	<b>2937</b>	<b>0</b>
<b>525 - Ostatní sociální pojištění</b>	<b>0</b>	<b>0</b>	<b>0</b>	<b>0</b>	<b>0</b>	<b>0</b>	<b>0</b>	<b>0</b>	<b>0</b>
<b>527 - Zákonné sociální náklady</b>	<b>177</b>	<b>169</b>	<b>195</b>	<b>195</b>	<b>0</b>	<b>194</b>	<b>117</b>	<b>117</b>	<b>0</b>
<b>528 - Ostatní sociální náklady</b>	<b>0</b>	<b>0</b>	<b>0</b>	<b>0</b>	<b>0</b>	<b>0</b>	<b>0</b>	<b>0</b>	<b>0</b>
<b>531 - Daň silniční</b>	<b>0</b>	<b>0</b>	<b>2</b>	<b>2</b>	<b>0</b>	<b>2</b>	<b>2</b>	<b>2</b>	<b>0</b>
<b>532 - Daň z nemovitostí</b>	<b>0</b>	<b>0</b>	<b>0</b>	<b>0</b>	<b>0</b>	<b>0</b>	<b>0</b>	<b>0</b>	<b>0</b>
<b>538 - Ostatní daně a poplatky</b>	<b>0</b>	<b>0</b>	<b>0</b>	<b>0</b>	<b>0</b>	<b>0</b>	<b>0</b>	<b>0</b>	<b>0</b>
<b>541 - Smluvní pokuty a úroky z prodlení</b>	<b>0</b>	<b>0</b>	<b>0</b>	<b>0</b>	<b>0</b>	<b>0</b>	<b>0</b>	<b>0</b>	<b>0</b>

542 - Ostatní pokuty a penále	0	0	0	0	0	0	0	0	0
543 - Odpis pohledávky	0	0	0	0	0	0	0	0	0
544 - Úroky	0	0	0	0	0	0	0	0	0
546 - Dary	0	0	0	0	0	0	0	0	0
548 - Manka a škody	0	0	0	0	0	0	0	0	0
549 - Jiné ostatní náklady	89	163	99	99	0	45	60	60	0
549 001 Pojištění	42	49	59	59	0	45	60	60	0
Náklady	Skutečnost		UFP roku 2012			Skutečnost k 31.12.2012 za HČ a DČ	FP na rok 2013		
	r. 2010	r. 2011	Celkem	HČ	DČ		Celkem	HČ	DČ
551 - Odpisy dlouh. nehmotného a hm. majetku	385	377	347	347	0	347	347	347	0
552 - Zůstatková cena prodaného DNM a HM	0	0	0	0	0	0	0	0	0
554 - Prodaný materiál	0	0	0	0	0	0	0	0	0
591 - Daň z příjmu	0	0	0	0	0	0	0	0	0
595 - Dodatkové odvody daně z příjmů	0	0	0	0	0	0	0	0	0
<b>Náklady celkem</b>	<b>16086</b>	<b>15249</b>	<b>15640</b>	<b>15640</b>	<b>0</b>	<b>15741</b>	<b>16131</b>	<b>16131</b>	<b>0</b>

Výnosy	Skutečnost		UFP roku 2012			Skutečnost k 31.12.2012 za HČ a DČ	FP na rok 2013		
	r. 2010	r. 2011	Celkem	HČ	DČ		Celkem	HČ	DČ
601 - Tržby za vlastní výrobky	0	0	0	0	0	0	0	0	0
602 - Tržby z prodeje služeb	8507	8486	8552	8552	0	8523	9440	9440	0
604 - Tržby za prodané zboží	0	0	0	0	0	0	0	0	0
613 - Změna stavu zásob výrobků	0	0	0	0	0	0	0	0	0
621 - Aktivace materiálu a zboží	0	0	0	0	0	0	0	0	0
641, 642 - Pokuty, úroky z prodl. a penále	0	0	0	0	0	0	0	0	0
644 - Úroky	0	0	0	0	0	0	0	0	0
648 - Zúčtování fondů	463	233	197	197	0	197	117	117	0
z toho použití: RF	463	233	86	86	0	86	6	6	0
IF (pouze na opravy)	0	0	0	0	0	0	0	0	0
FKSP (např. prac. oděvy)	0	0	0	0	0	0	0	0	0

FO	0	0	111	111	0	111	111	111	0
<b>649 - Jiné ostatní výnosy</b>	55	14	<b>0</b>	<b>0</b>	<b>0</b>	<b>0</b>	<b>0</b>	<b>0</b>	<b>0</b>
<b>651 - Tržby z prodeje DNM a HM</b>	0	0	<b>0</b>	<b>0</b>	<b>0</b>	<b>0</b>	<b>0</b>	<b>0</b>	<b>0</b>
<b>654 - Tržby z prodeje materiálu</b>	0	0	<b>0</b>	<b>0</b>	<b>0</b>	<b>0</b>	<b>0</b>	<b>0</b>	<b>0</b>
<b>691 - Celkem příspěvky a dotace na provoz</b>	5062	6518	<b>6891</b>	6891	0	6954	<b>6691</b>	6691	0
z toho: Příspěvek na provoz zřizovatel	1719	3234	4169	4169	0	4169	1815	1815	0
Dotace v rámci programu ISPROFIN*	0	0	0	0	0	0	0	0	0
Ostatní dotace – Úřad práce	202	524	72	72	0	135	0	0	
Ostatní příspěvky (např. SFDI) MPSV	3141	2760	2650	2650	0	2650	4876	4876	0
<b>Výnosy celkem</b>	<b>14087</b>	<b>15251</b>	<b>15640</b>	<b>15640</b>	<b>0</b>	<b>15789</b>	<b>16131</b>	<b>16131</b>	<b>0</b>

\* týká se dotací ze státního rozpočtu poskytnutých pouze na stavby rozestavěné, neinvestiční (tzv. velkou údržbu), netýká se staveb investičních

<i>Doplňkové údaje:</i>	<i>r. 2009</i>	<i>r. 2010</i>	<i>r. 2011</i>	<i>r. 2012</i>
<b>Přepočtený počet zaměstnanců**</b>	<b>33,0</b>	<b>33,0</b>	<b>31,0</b>	<b>31,02</b>
<b>Průměrný plat (mzda) měsíčně v Kč</b>	<b>17676</b>	<b>18560</b>	<b>18763</b>	<b>19257</b>
<b>Počet klientů ***</b>	<b>50</b>	<b>50</b>	<b>50</b>	<b>50</b>

\*\* průměrný evidenční počet zaměstnanců, přepočtený na plně zaměstnané

\*\*\* netýká se odboru dopravy a silničního hospodářství. PO odboru kultury změnil předtisk na počet návštěvníků, počet výpůjček apod., podle druhu organizace.

Vysvětlivky : FP - finanční plán, UFP - upravený finanční plán, HČ - hlavní činnost, DČ - doplňková činnost