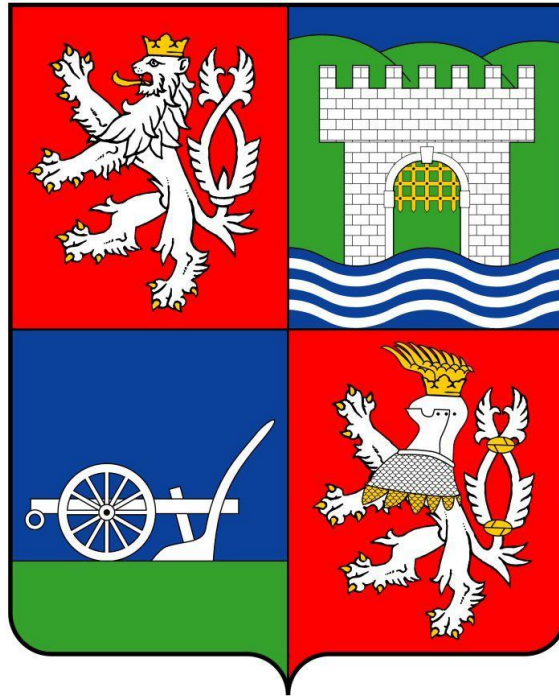


VÝROČNÍ ZPRÁVA O STAVU A ROZVOJI VZDĚLÁVACÍ SOUSTAVY V ÚSTECKÉM KRAJI VE ŠKOLNÍM ROCE 2012/2013



Zpracoval:

Odbor školství, mládeže a tělovýchovy Krajského úřadu Ústeckého kraje

Předkládá:

Ing. Štěpán Harašta, vedoucí odboru školství, mládeže a tělovýchovy Krajského úřadu Ústeckého kraje

V Ústí nad Labem dne 17. 2. 2014

OBSAH

ÚVOD	2
1. NAPLŇOVÁNÍ DLOUHODOBÉHO ZÁMĚRU VZDĚLÁVÁNÍ A ROZVOJE VZDĚLÁVACÍ SOUSTAVY, JEHO CÍLŮ A PRIORITY V UPLYNULÉM OBDOBÍ.....	3
1.1 VZTAH REALIZOVANÝCH ZMĚN K DLOUHODOBÉMU ZÁMĚRU VZDĚLÁVÁNÍ A ROZVOJE VZDĚLÁVACÍ SOUSTAVY ÚSTECKÉHO KRAJE	3
1.2 PLNĚNÍ DALŠÍCH ÚKOLŮ	5
1.3 ÚČAST ŠKOL A ŠKOLSKÝCH ZAŘÍZENÍ V ROZVOJOVÝCH A MEZINÁRODNÍCH PROGRAMECH	6
1.3.1 Mezinárodní rozvojové programy	6
1.3.2 Rozvojové programy vyhlášené MŠMT.....	10
1.3.3 Vlastní rozvojové programy Ústeckého kraje	11
2. SOUČASNÝ STAV A VYHODNOCENÍ ZMĚN PROTI MINULÉMU VÝVOJI V JEDNOTLIVÝCH STUPNÍCH VZDĚLÁVACÍ SOUSTAVY A DLE JEDNOTLIVÝCH DRUHŮ ŠKOL A ŠKOLSKÝCH ZAŘÍZENÍ	20
2.1 ZÁKLADNÍ SOUHRNNÉ ÚDAJE	20
2.2 PŘEDŠKOLNÍ VZDĚLÁVÁNÍ.....	22
2.3 ZÁKLADNÍ VZDĚLÁVÁNÍ	25
2.4 STŘEDNÍ VZDĚLÁVÁNÍ	29
2.5 VYŠŠÍ ODBORNÉ VZDĚLÁVÁNÍ	37
2.6 KONZERVATOŘ.....	41
2.7 VZDĚLÁVÁNÍ DĚTÍ, ŽÁKŮ A STUDENTŮ SE SPECIÁLNÍMI VZDĚLÁVACÍMI POTŘEBAMI A DĚTÍ, ŽÁKŮ A STUDENTŮ NADANÝCH	46
2.7.1 Základní školy pro žáky se speciálními vzdělávacími potřebami (dále speciální školy) 46	
2.7.2 Mateřské školy při zdravotnickém zařízení.....	49
2.7.3 Základní školy při zdravotnickém zařízení	51
2.7.4 Přípravné třídy	53
2.7.5 Vzdělávání dětí, žáků a studentů mimořádně nadaných.....	53
2.8 ZÁKLADNÍ UMĚLECKÉ A ZÁJMOVÉ VZDĚLÁVÁNÍ	54
2.8.1 Základní umělecké školy	54
2.8.2 Zájmové vzdělávání.....	56
2.9 PORADENSKÉ SLUŽBY	61
2.10 ŠKOLSKÁ ZAŘÍZENÍ.....	64
2.10.1 Výchovná a ubytovací zařízení	64
2.10.2 Zařízení školního stravování	66
2.10.3 Školská zařízení pro výkon ústavní výchovy, ochranné výchovy a pro preventivně výchovnou péči.....	68
2.11 DALŠÍ VZDĚLÁVÁNÍ DOSPĚLÝCH V RÁMCI CELOŽIVOTNÍHO UČENÍ	71
2.11.1 Další vzdělávání pedagogických pracovníků	71
2.11.2 Projekt UNIV 2 KRAJE	72
2.11.3 Projekt UNIV 3.....	75
3. OLYMPIÁDA DĚTÍ A MLÁDEŽE	78
4. EKONOMICKÁ ČÁST	79
ZÁVĚR	83
SEZNAM POUŽITÝCH ZKRATEK.....	85

Úvod

Výroční zpráva o stavu a rozvoji vzdělávací soustavy v Ústeckém kraji ve školním roce 2012/2013 je zpracována v souladu s ustanovením § 10 odst. 2 zákona č. 561/2004 Sb., o předškolním, základním, středním, vyšším odborném a jiném vzdělávání (školský zákon), ve znění pozdějších předpisů. Výroční zpráva ve své struktuře respektuje vyhlášku č. 15/2005 Sb., kterou se stanoví náležitosti dlouhodobých záměrů, výročních zpráv a vlastního hodnocení školy, ve znění pozdějších předpisů.

Výroční zpráva je zpracována za období školního roku 2012/2013 a rozpočtový rok 2013.

Zpráva vychází z oficiálních statistických dat Ministerstva školství, mládeže a tělovýchovy České republiky. Dalším zdrojem informací jsou data, která poskytly jednotlivé školy a školská zařízení na území kraje. Jejich sběr probíhal přes Krajský evidenční informační systém (zkráceně KEVIS), což je databázový systém on-line přístupný přes internet. Podkladem byly dále výroční zprávy jednotlivých škol a školských zařízení za školní rok 2012/2013. Spolupracujícími partnery byl odbor regionálního rozvoje Krajského úřadu Ústeckého kraje (Regionální operační program Severozápad), odbor strategie, přípravy a realizace projektů Krajského úřadu Ústeckého kraje (Realizace programu OPVK – Globální granty Ústeckého kraje), Pedagogicko-psychologická poradna Ústeckého kraje a Ing. Lukáš Vaniček, metodik projektu UNIV 2 KRAJE (UNIV 3) pro Ústecký kraj.

1. Naplňování Dlouhodobého záměru vzdělávání a rozvoje vzdělávací soustavy, jeho cílů a priorit v uplynulém období

1.1 Vztah realizovaných změn k Dlouhodobému záměru vzdělávání a rozvoje vzdělávací soustavy Ústeckého kraje

Dlouhodobý záměr vzdělávání a rozvoje vzdělávací soustavy v Ústeckém kraji 2012 - 2016 vymežil pro řešené období dvě hlavní skupiny cílů. Cíle dlouhodobé, zahrnující krajské školství jako celek a cíle konkrétní, vedoucí zejména k realizaci konkrétní krajské strategie na vytvoření optimální soustavy středních škol. Dlouhodobé cíle jsou realizovány postupně, v souladu s prioritami a finančními možnostmi kraje.

Úspěšně je realizován proces integrace žáků se speciálními vzdělávacími potřebami do základních škol běžného typu cestou vytváření speciálních tříd v běžných základních školách pro žáky se zdravotním postižením, otevíráním přípravných tříd při základních školách pro děti sociálně znevýhodněné. Celkem 54 škol zřizovalo místo pro 86 (79,3 přepočtených na úvazky) asistentů pedagoga pro sociálně znevýhodněné děti a žáky. Dále ve školách pracovalo celkem 506 asistentů pedagoga pro vzdělávání žáků se zdravotním postižením a sociálním znevýhodněním. Přepočteno na celé úvazky to bylo celkem 336,8 pracovních míst. To oproti roku 2011/2012 nárůst o cca 25%.

Velká péče byla ve školním roce 2012/2013 věnována nápravě vad řeči. Ústecký kraj je zapojen do programů MŠMT podporujících vybudování sítě logopedické prevence a následné nápravné péče ve školách. V kraji působí dva logopedičtí koordinátoři, jeden v Měcholupech při Logopedické základní škole a druhý v Litoměřicích v SPC při Základní škole speciální, Základní škola praktické a Praktické škole v Litoměřicích. V kraji působí aktivní síť logopedických preventistek, na jejichž vzdělávání přispěl kraj opakovaně částkou 20 tis. Kč. V řadě škol dále působí logopedičtí asistenti. Celkem v kraji pracovalo průběžně cca 80 logopedů. Tento systém považujeme za mimořádně efektivní pro Ústecký kraj, neboť poskytuje logopedickou péči potřebným dětem a žákům přímo ve škole, což zajišťuje její dostupnost také v sociálně vyloučených oblastech.

V rámci zajištění a další dynamiky procesu inkluzivního vzdělávání byla v roce 2012 vytvořena odborná platforma z pracovníků PPP, SPC, ředitelů škol a dalších odborníků za účelem nastavení společných pravidel pro zavádění inkluzivního vzdělávání. Tato pravidla pak byla formou doporučení uvedena v příslušných metodických pokynech pro školy v Ústeckém kraji. Metodické pokyny byly následně upravovány v souladu se změnou právních předpisů. Zásadním cílem zvoleného postupu bylo zejména metodicky podpořit vedení škol při realizaci podpůrných opatření pro děti, žáky a studenty se speciálními vzdělávacími potřebami. Dalším podpůrným opatřením k lepšímu průběhu inkluzivního vzdělávání v kraji bylo zřízení nového Speciálního vzdělávacího centra v Ústí nad Labem ke dni 1. 9. 2013. Celkem bylo v kraji vzděláváno v programech pro žáky se speciálními vzdělávacími potřebami 4 314 dětí, žáků a studentů. Což je oproti roku 2012 nárůst o cca 300 osob.

V naplňování programu „Postup vytvoření soustavy páteřních škol zřizovaných Ústeckým krajem a normativní financování jejich provozních nákladů - aktualizace do roku 2015“, přinesl rok 2012/2013 dalších 12 sloučení škol a vznik nových subjektů. Program byl následně završen společnou závěrečnou konferencí uskutečněnou 6. 9. 2012.

Také v roce 2012 byly v rámci realizace III. etapy plnění programu Páteřních škol Radou Ústeckého kraje přiznány vybraným středním školám, které kraj zřizuje a které splnily podmínky dané programem, certifikáty Páteřní škola Ústeckého kraje. Celkem působilo ve školním roce 2012/2013 v Ústeckém kraji 16 Páteřních škol. Efektivita procesu je průběžně sledována, certifikované školy opakovaně dosahují lepšího náboru žáků do prvních ročníků a rovněž i lepších výsledků absolventů při závěrečných zkouškách.

Po dokončení splnění hlavních strategických cílů v restrukturalizaci krajské soustavy středních škol pokračuje program dalšími, již dílčími kroky, které jsou realizovány z podnětu samotných příspěvkových organizací s cílem dále zefektivnit hlavní činnost. K 1. 9. 2013 bylo realizováno následující sloučení:

- Základní škola praktická, Ústí nad Labem, Studentská 297, příspěvková organizace a Základní škola praktická, Ústí nad Labem, Karla IV. 34, příspěvková organizace se Speciální základní školou Mateřskou školou a Praktickou školou, Ústí nad Labem, Pod Parkem 2788, příspěvková organizace. Název právnické osoby vykonávající činnost školy nebo školského zařízení po sloučení: Speciální základní škola, Mateřská škola a Praktická škola, Ústí nad Labem, Pod Parkem 2788, příspěvková organizace.

Vzhledem k nedostatku míst v mateřských školách a na základě zvýšeného zájmu rodičů dětí zaměstnaných na Krajském úřadě Ústeckého kraje, došlo ke zřízení firemní mateřské školy, s účinností od 1. 9. 2013. Tuto možnost využila i další firma v Ústeckém kraji, a to Krajská zdravotní a.s. a se stejnou účinností si zřídila pro své zaměstnance firemní mateřskou školu.

Ve školním roce 2012/2013 byla zahájena strategie na zlepšení výsledků vzdělávání ve středních školách zřizovaných Ústeckým krajem 2012 - 2016, která byla schválena usnesením Zastupitelstva Ústeckého kraje č. 34/292/2012 dne 18. 4. 2012. K 1. 10. 2012 byla vyhlášena soutěž ve výsledcích vzdělávacího procesu pod názvem Dobrá škola Ústeckého kraje (http://www.kr-ustecky.cz/VismoOnline_ActionScripts/File.ashx?id_org=450018&id_dokumenty=1679548). Ve školním roce 2012/2013 se do ověřovacího kola soutěže přihlásilo celkem 20 středních škol. Vítězem se stalo jedno ze dvou páteřních gymnázií, Gymnázium Teplice, příspěvková organizace. V následujícím školním roce se do soutěže zapojilo již 35 středních škol. Tato etapa strategie byla úspěšně realizována v plném rozsahu.

K 1. 9. 2013 měl Ústecký kraj 103 školských příspěvkových organizací. Lze tedy konstatovat, že program Páteřních škol se v roce 2012/2013 dařilo plnit v celé šíři cílů, které si tento program stanovil.

Tab. č. 1

Vývoj počtu výkonů na jednotlivých druzích škol na území Ústeckého kraje

	2007/08	2008/09	2009/10	2010/11	2011/12	2012/13
počet dětí navštěvujících MŠ ¹⁾	22 900	23 489	23 977	24 631	25 322	26 063
počet žáků navštěvujících ZŠ ²⁾	73 111	70 500	68 547	67 975	68 257	69 005
počet žáků navštěvujících SŠ ³⁾	41 451	41 197	40 799	39 456	37 389	35 194
počet žáků navštěvujících konzervatoř ⁴⁾	168	149	150	139	126	132
počet studentů navštěvujících VOŠ ⁴⁾	1 232	1 239	1 379	1 487	1 472	1 417
počet osob v systému celkem	138 862	136 574	134 852	133 688	132 566	131 811

¹⁾ - děti, které se v období daného školního roku vzdělávaly v úrovni předškolního vzdělávání; běžné MŠ i MŠ pro děti s SVP vč. přípravného stupně ZŠ speciální; bez MŠ při ZZ

²⁾ - žáci, kteří se v období daného školního roku vzdělávali v úrovni základního vzdělávání; běžné ZŠ i ZŠ pro žáky s SVP; bez ZŠ při ZZ

³⁾ - žáci, kteří se v období daného školního roku vzdělávali v denní formě studia v úrovni středního vzdělávání; vč. oborů nástaveb (L/5) a zkráceného středního studia

⁴⁾ - denní forma studia

Vývoj počtu dětí navštěvujících předškolní vzdělávání naznačuje postupné zvyšování počtu výkonů, které bude zřejmě vzhledem k předpokládanému demografickému vývoji v následujících letech stále zřetelnější. Pro úroveň základního vzdělávání, která v celkovém objemu tvoří více než polovinu všech výkonů ve sledovaných úrovních vzdělávání, lze z dosavadního vývoje vyčíst, že za posledních 6 let ubylo v lavicích základních škol Ústeckého kraje více než 4 tisíce žáků, což při průměrné naplněnosti 21 žáků na třídu znamená cca 190 tříd. V celém systému škol v kraji ubylo meziročně dalších 755 dětí, žáků a studentů. Za posledních 6 let tento počet činí více než 7 tisíc.

1.2 Plnění dalších úkolů

Multikulturní výchova, péče o žáky se speciálními vzdělávacími potřebami

V základních školách Ústeckého kraje nadále pracují asistenti pedagoga pro děti, žáky a studenty se sociálním znevýhodněním, kteří svým působením vytvářejí spojnici mezi školou a minoritami. Ministerstvo školství, mládeže a tělovýchovy České republiky každoročně vypisuje rozvojový program „Financování asistentů pedagoga pro děti, žáky a studenty se sociálním znevýhodněním“, do kterého se školy mají možnost zapojit. Na základě rozhodnutí MŠMT jsou školám přidělovány finanční prostředky na mzdy asistentů pedagoga. Ve školním roce 2012/2013 pracovalo celkem 93 asistentů pedagoga pro děti a žáky se sociálním znevýhodněním, přepočtených úvazků 73,22 v 56 školách zřizovaných obcemi i Ústeckým krajem. V základních školách v Ústeckém kraji úspěšně působí asistenti pedagoga i v přípravných třídách, do kterých dochází děti ze sociokulturně znevýhodněného prostředí. Jejich působení je nezastupitelné v lokalitách s velkou koncentrací těchto obyvatel.

Sportovní soutěže zdravotně znevýhodněných sportovců

V roce 2013 začal odbor školství, mládeže a tělovýchovy Krajského úřadu Ústeckého kraje ve spolupráci se sportovním klubem Parta Litoměřicko organizovat sportovní akce pro zdravotně znevýhodněné sportovce, kteří navštěvují buď speciální školy, nebo jsou integrováni do běžných škol. Na tyto akce také zval ústavy sociální péče a další zařízení, které pečují o handicapované.

Nejvýznamnější pořadatelskou akcí se stalo mistrovství České republiky v cyklistice. Dále se uskutečnily regionální přebory Ústeckého kraje v plavání, stolním tenise a přespolním běhu. Jako spolupořadatel působil odbor školství, mládeže a tělovýchovy při národním mistrovství v závodech na horských kolech, regionálních přeborech v malé kopané, vybíjené a bruslení. Kromě toho se dvě akce uspořádaly i pro zdravé sportovce z mateřských, základních, středních škol a veřejnost. Zde bylo cílem, aby si společně zazávodili sportovci, kteří jsou zdravotně indisponováni, tak i ti, kteří mají o sportování zájem. Běh po ústeckých schodech, který mezi akce patřil, jsme pomáhali zajistit městu Ústěk, který byl hlavním pořadatelem.

Jednotlivé závody se kromě kolektivních sportů rozdělovaly do kategorií podle pohlaví, věku a stupně postižení. Celkem se tak rozdávaly medaile, diplomy a drobné ceny, které se podařilo zajistit sponzorsky z Fondu Ústeckého kraje, ve 150 závodech. Celkově se akcí zúčastnilo 1172 osob. Z toho polovinu tvořili handicapovaní sportovci a další čtvrtinu závodníci bez zdravotního omezení.

Tab. č. 2

Počty účastníků a závodů zdravotně znevýhodněných sportovců

soutěže	plavání	horská kola	Ústecké schody	malá kopaná	cyklistika	přespolní běh	vybíjená	bruslení	stolní tenis	celkem
počet závodníků	84	70	60	66	95	77	50	50	33	585
závodníci – ostatní	0	0	170	0	0	110	0	0	0	280
počet doprovodu	14	27	15	10	34	16	8	10	6	140
doprovod – ostatní	0	0	15	0	0	20	0	0	0	35
počet pořadatelů	9	37	15	4	23	15	10	10	9	132
celkem účastníků	107	134	275	80	152	238	68	70	48	1 172
počet kategorií	6	4	7	1	4	13	1	6	4	46
počet disciplín	4	2	1	1	2	1	1	1	2	15
počet závodů	48	16	14	1	16	26	1	12	16	150

1.3 Účast škol a školských zařízení v rozvojových a mezinárodních programech

1.3.1 Mezinárodní rozvojové programy

Realizace programu OPVK - Globální granty Ústeckého kraje v roce 2012/2013

Dne 27. 6. 2012 schválilo Zastupitelstvo Ústeckého kraje 27 grantových projektů ve 2. výzvě II. GG v prioritní ose 1 – Počáteční vzdělávání, v oblasti podpory 1.1, 1.2 a 1.3. Celkem bylo rozděleno 142 148 910,90 Kč. Většina projektů zahájila svou realizaci od 1. 9. 2012, ostatní dne 1. 1. 2013.

Realizace projektů byla významně ovlivněna pozastavením proplácení globálních grantů Ústeckému kraji ze strany MŠMT s platností od 1. 7. 2012. Do konce školního roku

2012/2013 nebylo proplácení obnoveno. Realizace žádného projektu nebyla ukončena nebo pozastavena z důvodu nedostatku finančních prostředků na realizaci.

Do konce června 2013 byla ukončena realizace všech projektů realizovaných v 1. Etapě globálních grantů prioritní osy 1.

Tab. č. 3

Projekty realizované v rámci GG Ústeckého kraje v OPVK ve školním roce 2012/2013

žadatel	název projektu	výzva	opatření	výše finanční podpory v Kč
Střední průmyslová škola strojní a elektrotechnická, Ústí nad Labem, Resslova 5, příspěvková organizace	Tvorba a implementace nových vzdělávacích modulů do praktické výuky včetně přípravy zázemí pro aktivní praktické zapojení žáků do výuky technických předmětů	1. II.GG	1.1	4 591 131,78
Základní škola a Mateřská škola Ploskovice, příspěvková organizace, okres Litoměřice	Krok za krokem	1. II.GG	1.1	4 918 377,60
Střední odborná škola a Střední odborné učiliště, Podbořany, příspěvková organizace	Budoucnost je v technice	1. II.GG	1.1	4 993 428,80
N B W s.r.o.	Krušnohorská hračka	1. II.GG	1.1	4 937 163,20
Poradenství/Consultancy Tis Praha s.r.o.	Matematika hrou	1. II.GG	1.1	5 551 313,60
Vyšší odborná škola a Střední škola, Varnsdorf, příspěvková organizace	Implementace prvků mechatroniky do výuky elektro-technických oborů SŠ	1. II.GG	1.1	6 719 428,00
Střední škola stavební a technická, Ústí nad Labem, Čelakovského 5, příspěvková organizace	Podpora stavebních a technických řemesel	1. II.GG	1.1	11 307 053,82
Střední škola stavební, Teplice, příspěvková organizace	Zvyšování prestiže stavebních a technických oborů	1. II.GG	1.1	10 877 798,12
Střední škola lodní dopravy a technických řemesel, Děčín VI, p.o.	Rozvoj technického vzdělávání na Děčínsku	1. II.GG	1.1	9 878 466,20
Občanské sdružení Spartakus	Přírodní vědy s chutí a zajímavě	1. II.GG	1.1	4 914 630,00
Svaz strojírenské technologie, zájmové sdružení	Získání dovedností v programování na CNC obráběcích strojích pro žáky středních odborných škol a učilišť	1. II.GG	1.1	4 449 073,18
Základní škola Žatec, Komenského alej 749, okres Louny	Výuka matematiky pomocí aplikací z reálného života aneb matematika není věda	1. II.GG	1.1	7 565 724,00
Podkrušnohorské gymnázium, Most, příspěvková organizace	Nebojte se matematiky!	1. II.GG	1.1	8 639 330,40
Asistenční centrum, a.s.	Motivace a příprava žáků středních škol pro studium na technických vysokých školách	1. II.GG	1.1	9 496 320,84
Základní škola Chomutov, Na Příkopech 895	Jak přilákat žáky do středních odborných škol	1. II.GG	1.1	3 050 677,60
Střední odborná škola, Litvínov-Hamr, příspěvková organizace	Naši truhláři = tradice i budoucnost	1. II.GG	1.1	3 901 247,20
TEACH TEAM s.r.o.	Implementace interaktivních prvků do výuky fyziky na základní škole	1. II.GG	1.1	13 797 177,28
Rekvalifikační a informační centrum s.r.o.	Učíme se být odpovědní	1. II.GG	1.2	5 950 823,20
GENESIA	Informační technologie proti bariérám ve vzdělávání dětí se speciálními vzdělávacími potřebami	1. II.GG	1.2	8 155 455,20

žadatel	název projektu	výzva	opatření	výše finanční podpory v Kč
SEDUCTUS, s.r.o.	Podpora rozvoje deficitů dílčích funkcí	1. II.GG	1.2	6 919 777,20
Vyšší odborná škola a Střední škola, Varnsdorf, příspěvková organizace	Učíme se za školou	1. II.GG	1.2	9 827 256,00
Jezdecká společnost HIPODROM MOST	Jeden za všechny, všichni na koně!	1. II.GG	1.2	7 863 537,60
Dětský domov a Školní jídelna, Chomutov, Čelakovského 822, příspěvková organizace	HERKULES - Posílení volných vlastností ke zvládnutí náročných životních situací	1. II.GG	1.2	8 035 518,00
Evropská obchodní akademie, Děčín I, Komenského náměstí 2, příspěvková organizace	Rozvoj klíčových kompetencí zástupců ředitele na školách a školských zařízeních	1. II.GG	1.3	5 048 002,16
Střední odborná škola a Střední odborné učiliště, Roudnice nad Labem, Neklanova 1806, příspěvková organizace	Inspiruj se a vzdělej se	1. II.GG	1.3	5 861 944,00
LAPTUS s.r.o.	Vzdělávání "Brána k úspěchu"	1. II.GG	1.3	4 926 148,80
INFINITIA s.r.o.	Interdisciplinární vzdělávání pracovníků škol a školských zařízení v oblasti vzduchotechniky	1. II.GG	1.3	14 959 387,84
Naděje - M, o.p.s.	Kariérové poradenství v praxi	1. II.GG	1.3	5 439 320,00
Střední škola řemesel a služeb, Děčín IV, Ruská 147, příspěvková organizace	Simulační inkubátor	1. II.GG	1.3	6 816 611,20
AC Education s.r.o.	Než děti dostanou kornout, aneb učíme pedagogy MŠ novým metodám	1. II.GG	1.3	9 001 884,60
HOPES s.r.o.	Rozvoj kariérového poradenství na základních školách	2. II.GG	1.1	4 972 111,04
SEDUCTUS, s.r.o.	Trvale udržitelný rozvoj a jeho aspekty v podnikatelské praxi	2. II.GG	1.1	5 605 444,80
Litvínovská vzdělávací společnost s.r.o.	DEN D - rozvoj podnikatelských kompetencí žáků SŠ ÚK	2. II.GG	1.1	5 357 473,92
Blažek & Blažek s.r.o.	Naše virtuální škola	2. II.GG	1.1	5 682 921,20
Okresní hospodářská komora Louny	BRÁNA JAZYKŮ OTEVŘENÁ...	2. II.GG	1.1	7 100 239,20
AC Education s.r.o.	InformACE bez legrACE	2. II.GG	1.1	7 022 536,80
AC Innovation s.r.o.	Praktický průvodce ekonomikou aneb My se trhu nebojíme!	2. II.GG	1.1	6 635 357,76
VVV MOST spol. s r.o.	PODNIKAVÝ ABSOLVENT = HROU K ÚSPĚCHU	2. II.GG	1.1	6 993 092,88
Czech Republic Investment, a.s.	T-EAM	2. II.GG	1.1	6 297 208,48
Střední odborná škola a Střední odborné učiliště, Roudnice nad Labem, Neklanova 1806, příspěvková organizace	3D technologie ve výuce	2. II.GG	1.1	7 981 862,24
Vyšší odborná škola a Střední škola, Varnsdorf, příspěvková organizace	Marketing je kamarád	2. II.GG	1.1	6 706 331,20
Vzdělávací a rekreační centrum Lesná, o.p.s.	Krušné hory - Domov můj	2. II.GG	1.1	5 002 682,82

žadatel	název projektu	výzva	opatření	výše finanční podpory v Kč
Obchodní akademie a jazyková škola s právem státní jazykové zkoušky, Ústí nad Labem, příspěvková organizace	Podpora méně frekventovaných jazyků SŠ	2. II.GG	1.1	6 691 990,56
Střední škola elektrotechniky a spojů, Ústí nad Labem, příspěvková organizace	Odborná terminologie v cizích jazycích pro žáky SŠ	2. II.GG	1.1	5 615 106,24
Základní škola Jirkov, Krušnohorská 1675, okres Chomutov	Chci překonat bariéry	2. II.GG	1.1	4 076 472,84
ALMA VIS o.s.	Vzdělávání k rozvoji rovných příležitostí dětí a žáků formou školního divadla	2. II.GG	1.2	4 667 254,00
VALDEK, o.p.s.	Pedagogicko - psychologické ježdění jako jedinečné inovativní vzdělávání	2. II.GG	1.2	4 896 784,00
Sociálně-právní institut, s.r.o.	Podpora individuálního rozvoje nadaných dětí	2. II.GG	1.2	3 679 145,60
Most 2000 - občanské sdružení pro kulturu a vzdělání	Nadání je třeba rozvíjet	2. II.GG	1.2	3 981 197,28
NorthCom, spol. s r.o.	Multilaterální vzdělávání v oblasti alternativních zdrojů energie	2. II.GG	1.3	3 464 456,40
Rozvoj ústeckého regionu RUR o. s.	Profesní rozvoj řídicích pracovníků zaměřený na aktivní strategie řízení škol v kontextu evropské legislativy	2. II.GG	1.3	3 190 814,40
Základní škola a Mateřská škola Děčín IV, Máchovo náměstí 688/11, příspěvková organizace	Podpora vzdělávání a vytváření podmínek pro činnost předmětových metodiků na ZŠ v Ústeckém kraji	2. II.GG	1.3	4 972 297,40
ELVIJA s.r.o.	Manuál pro krizové řízení	2. II.GG	1.3	5 647 139,84
Sykora Swiss Consulting CZ, s.r.o.	Škola jako úřad	2. II.GG	1.3	4 464 865,12
Dům dětí a mládeže Ústí nad Labem, příspěvková organizace	Vzdělávání pro pracovníky DDM a ZUŠ	2. II.GG	1.3	5 972 728,64
TEACH TEAM s.r.o.	Pedagog inkluze pro střední školy	2. II.GG	1.3	3 634 933,36
Střední zdravotnická škola a Obchodní akademie, Rumburk, příspěvková organizace	Řízení zdravotnických organizací	3.	3.2	3 783 268,80
OMNI TEMPORE o.p.s.	Network - specializační, odborná síť k podpoře dalšího vzdělávání a konkurenceschopnosti Ústeckého kraje	3.	3.2	3 852 617,40
Okresní hospodářská komora v Chomutově	Společenská odpovědnost firem v Ústeckém kraji	3.	3.2	4 057 278,96
ForAgria - vzdělávací středisko lesnictví a zemědělství, o.p.s.	Od učitele k lektorovi dalšího vzdělávání	3.	3.2	2 816 579,76
IT4CARE, o.p.s.	Marketingová komunikace jako nástroj rozvoje kompetencí zaměstnanců podniku	3.	3.2	3 391 870,16
Rozvoj ústeckého regionu RUR o. s.	Strategie pro řešení recese z pohledu zaměstnanců	3.	3.2	1 546 744,00
A-PACK CZ s.r.o.	Vzdělávání lektorů autoškol - motocykl	3.	3.2	3 128 534,00
TEACH TEAM s.r.o.	Zvyšování odborných kompetencí zaměstnanců pracujících s dřevinami	3.	3.2	1 692 979,04
Informační technologie o.s.	Otevírání nových obchodních trhů	3.	3.2	3 131 425,00
ELVIJA s.r.o.	Shadowing program pro vzdělávací instituce v Ústeckém kraji	3.	3.2	3 649 386,00
Okresní hospodářská komora v Litoměřicích	Fyziologické reakce a konkurenceschopnost	3.	3.2	3 132 288,40

žadatel	název projektu	výzva	opatření	výše finanční podpory v Kč
KOMORA s.r.o.	Predikce budoucích kvalifikačních potřeb trhu práce	3.	3.2	3 653 865,28
Vzdělávací a rekreační centrum Lesná, o.p.s.	E-learningem k rozvoji horských oblastí	3.	3.2	3 328 495,62
BrusTech s.r.o.	E-learning jako nástroj pro rychlé zvýšení odborných znalostí	3.	3.2	2 841 878,96
Celkem				402 713 666,82

1.3.2 Rozvojové programy vyhlášené MŠMT

Prevence rizikového chování

Ministerstvo školství, mládeže a tělovýchovy každoročně vyhlašuje Programy na podporu aktivit v oblasti rizikového chování u dětí a mládeže. Základními cíli Národní strategie primární prevence rizikového chování na období 2013 - 2018 jsou:

- fungující systém koordinace primární prevence na horizontální i vertikální úrovni, kde jsou jasně dány koordinační mechanismy, role, kompetence jednotlivých orgánů a institucí včetně stanovení pravidel komunikace mezi nimi,
- fungující systém primární prevence na horizontální i vertikální úrovni, kde jsou jasně a transparentně legislativně vymezeny koordinační mechanismy, role, kompetence jednotlivých orgánů a institucí a jejich činnost,
- nastavení efektivního systému vzdělávání pro oblast primární prevence rizikového chování pro všechny subjekty, které na oblasti primární prevence participují při využití, ověření a následné implementaci výstupů projektu VYNSPI,
- finanční zajištění oblasti primární prevence, udržení stabilního dotačního systému,
- zavedení národního systému hodnocení kvality programů primární prevence (certifikací) pro všechny typy rizikového chování, který je určen všem poskytovatelům těchto programů a který zajišťuje srovnatelnou úroveň těchto programů na celém území České republiky.

Primární prevence rizikového chování u žáků v působnosti MŠMT se zaměřuje prioritně na předcházení rozvoje rizik, které směřují zejména k následujícím rizikovým projevům v chování dětí a mládeže:

- interpersonální agresivní chování - agrese, šikana, kyberšikana a další rizikové formy komunikace prostřednictvím multimedii, násilí, intolerance, antisemitismus, extremismus, rasismus a xenofobie, homofobie,
- delikventní chování ve vztahu k hmotným statkům – vandalismus, krádeže, sprejerství a další trestné činy a přečiny,
- záškoláctví a neplnění školních povinností,
- závislostní chování - užívání všech návykových látek, netolismus, gambling,
- rizikové sportovní aktivity, prevence úrazů,
- rizikové chování v dopravě, prevence úrazů,
- spektrum poruch příjmu potravy,

- negativní působení sekt,
- sexuální rizikové chování.

MŠMT vyhlašuje „Dotační program pro oblast prevence na období 2013 - 2018“ na realizaci aktivit v oblasti prevence rizikového chování. Na tyto programy poskytuje MŠMT dotace ze státního rozpočtu. Příjemci dotací musí splňovat požadavky uvedené v Metodice MŠMT o poskytování dotací ze státního rozpočtu na realizaci aktivit v oblasti prevence rizikového chování v období 2013 - 2018. V roce 2013 se do dotačního programu MŠMT na realizaci aktivit v oblasti prevence rizikového chování zapojilo 21 organizací, převážně škol a školských zařízení. Bylo podáno 28 projektů, z nichž 2 projekty byly podpořeny dotací, která činila celkem 100 000,- Kč.

Tab. č. 4

Projekty podpořené z dotace MŠMT za jednotlivé okresy

okres	počet podaných projektů	počet schválených projektů	přidělená dotace (v Kč)
Děčín	4	0	0
Chomutov	1	1	80 000
Litoměřice	1	0	0
Louny	4	0	0
Most	2	0	0
Teplice	9	1	20 000
Ústí nad Labem	7	0	0
celkem	28	2	100 000

Tab. č. 5

Schválené projekty a přidělené dotace dle zřizovatele

typ žadatele dle zřizovatele	počet schválených projektů	přidělená dotace (v Kč)
školy a školská zařízení zřizovaná ÚK	2	100 000
obecní školy a školská zařízení	0	0
nestátní neziskové organizace	0	0
soukromé školy	0	0
celkem	2	100 000

1.3.3 Vlastní rozvojové programy Ústeckého kraje

Program pro rozvoj eko-agro oblastí v Ústeckém kraji na období 2013 - 2016

Ve spolupráci s odborem zemědělství a životního prostředí Krajského úřadu Ústeckého kraje byl realizován Program pro rozvoj eko-agro oblastí v Ústeckém kraji na období 2013 - 2016 a v části B-Rozvoj ekologické výchovy, vzdělání a osvěty (EVVO) na území Ústeckého kraje. V roce 2013 bylo podpořeno 9 organizací, které se zabývají vzděláváním.

Pro daný rok byla vyčleněna z rozpočtu Ústeckého kraje částka 1 mil. Kč. Celkem bylo podáno 21 žádostí o dotaci, které byly z důvodu formální dostatečnosti posuzovány a zároveň navrženy ke schválení orgánům kraje.

Níže, v příložené tabulce, uvádíme projekty škol a školských zařízení v Ústeckém kraji, které byly Ústeckým krajem podpořeny a jakou částkou.

Tab. č. 6
Projekty EVVO 2013

žadatel	sídlo	název projektu	výše dotace (v Kč)
Univerzita Jana Evangelisty Purkyně	Pasteurova 3544/1, 400 96 Ústí nad Labem, IČ 44555601	Letní škola na katedře biologie	35 000
Střední škola zahradnická a zemědělská A. E. Komerse, Děčín-Libverda, p.o.	Českolipská 123, 405 02 Děčín XXVII IČ 47274654	Neviditelný život kolem nás	48 000
Střední škola stavební a technická, příspěvková organizace, Čelakovského 5	Čelakovského 5, 400 07 Ústí nad Labem, IČ 18385061	Zelené dny – po stopách minulosti a budoucnosti	35 000
Biskupské gymnázium, Základní škola a mateřská škola Bohosudov	Koněvoval 100, 417 42 Krupka 1 IČ 70901619	Žízálení aneb co je vermikompostér	44 000
Základní škola Měcholupy, okres Louny, Holedečská 2	Holedečská 2, 439 31, Měcholupy IČ 61357430	Přírodní laboratoř akustické ekologie a její využití v Ekoškole	51 000
Základní škola J.E.Purkyně a Základní umělecká škola Libochovice	Vrchlického 284, 411 17 Libochovice, IČ 46768807	Podpora vzdělávání pedagogů v oblasti EVVO na Základní škole J.E.Purkyně Libochovice	7 000
Základní škola a Mateřská škola Liběšice	411 46 Liběšice 170, IČ 75019639	Zkvalitnění a nové pojetí environmentální výchovy u předškolních dětí a žáků I.stupně ZŠ	22 000
Základní škola a Mateřská škola Ploskovice, p.o., okres Litoměřice	412 42 Ploskovice 36	EVVO na školní zahradě v Ploskovicích	23 000
Základní škola a Mateřská škola Bohušovice nad Ohří, p.o.	Husovo náměstí 112, 411 56 Bohušovice nad Ohří, IČ 70920729	Cesty k přírodě	42 000
celkem			307 000

Uvedené projekty byly realizovány, závěrečné zprávy a vyúčtování řádně předloženy a na jejich základě do konce roku 2013 vyplaceny finanční prostředky ve výši 307 000,- Kč. Projekty přispěly k vyšší aktivitě dětí a mládeže při ochraně a tvorbě životního prostředí.

Prevence rizikového chování v Ústeckém kraji

V roce 2013 vyhlásil Ústecký kraj dotační program „Prevence rizikového chování v Ústeckém kraji v roce 2013“ a ze svého rozpočtu na tuto problematiku vyhradil finanční prostředky v celkovém objemu 1 000 000,- Kč. Současně bylo podáno a komisí odborně posouzeno 158 projektů. Hodnotící komise doporučila k realizaci 53 projektů a tyto navrhla orgánům kraje ke schválení.

Tab. č. 7

Struktura schválených projektů a přidělené dotace za jednotlivé okresy

okres	počet podaných projektů	počet schválených projektů	přidělená dotace (v Kč)
Děčín	30	10	181 300
Chomutov	25	9	124 400
Litoměřice	15	6	137 600
Louny	22	8	134 300
Most	16	2	34 200
Teplice	30	10	229 900
Ústí nad Labem	20	8	158 300
celkem	158	53	1 000 000

Tab. č. 8

Struktura schválených projektů a přidělené dotace dle zřizovatele

zřizovatel	počet schválených projektů	přidělená dotace (v Kč)
Ústecký kraj	14	299 300
obec	37	660 900
církev	1	19 800
soukromník	1	20 000
celkem	53	1 000 000

Sport 2013

V roce 2013 vyhlásil Ústecký kraj dotační program „Sport 2013“. Předmětem podpory dotačního programu byly:

- sportovní akce mezinárodního, republikového a regionálního významu v Ústeckém kraji,
- sportovní soustředění pro děti a mládež,
- reprezentace mládeže Ústeckého kraje na sportovních akcích v ČR a zahraničí,
- materiálně technické vybavení sportovních organizací se zaměřením na děti a mládež.

V dotačním programu „Sport 2013“ bylo evidováno celkem 450 žádostí. Všechny žádosti splňovaly Zásady pro poskytování účelových finančních prostředků z rozpočtu kraje a záštitu představitelů kraje a byly předloženy Komisi pro sport a tělovýchovu Rady Ústeckého kraje. Tyto žádosti byly zároveň v souladu s předměty podpory uvedenými v programu. Celková rozpočtovaná částka ve výši 5 mil. Kč byla rozdělena mezi 132 subjektů.

Tab. č. 9

Přehled doručených žádostí a rozdělených dotací dle jednotlivých okresů Ústeckého kraje

okres	přehled doručených žádostí na KÚ ÚK			Rozdělení dotací	
	celkové náklady	požadovaná dotace v Kč	počet žádostí	přidělená dotace	počet žádostí
Chomutov	19 777 671	8 377 590	73	820 000	21
Děčín	10 722 877	5 865 795	68	630 000	18
Litoměřice	13 991 289	5 230 034	46	630 000	14
Louny	10 729 208	2 888 840	44	600 000	18
Most	12 099 263	7 367 026	74	800 000	22
Teplice	11 377 454	6 505 448	70	760 000	20
Ústí n. L.	19 301 478	7 545 242	75	760 000	19
celkem	97 999 240	43 779 975	450	5 000 000	132

Volný čas 2013

V roce 2013 byl vyhlášen dotační program „Volný čas 2013“. Byl určen k podpoře volnočasové činnosti dětí a mládeže včetně materiálního vybavení pro volnočasové aktivity.

Tab. č. 10

Přehled doručených žádostí a rozdělených dotací dle jednotlivých okresů Ústeckého kraje

okres	přehled doručených žádostí na KÚ ÚK			rozdělení dotací	
	celkové náklady	požadovaná dotace v Kč	počet žádostí	přidělená dotace	počet žádostí
Chomutov	8 901 783	3 293 816	37	327 400	10
Děčín	5 136 483	2 827 664	37	327 434	10
Litoměřice	3 173 304	1 929 694	28	247 788	8
Louny	4 667 296	2 532 098	30	265 487	8
Most	4 268 515	2 157 253	32	283 220	8
Teplice	3 799 612	2 309 545	31	274 336	8
Ústí n. L.	10 753 640	2 861 250	31	274 335	6
celkem	40 700 633	17 911 320	226	2 000 000	58

V Programu „Volný čas 2013“ bylo doručeno celkem 226 žádostí. Všechny žádosti předložené do Komise pro volný čas Ústeckého kraje splňovaly Zásady pro poskytování účelových finančních prostředků z rozpočtu kraje a záštit představitelů kraje, zároveň byly v souladu s předměty podpory uvedenými v programu. Celková rozpočtovaná částka ve výši 2 mil. Kč byla rozdělena mezi 58 subjektů.

Mimoškolní výchova žáků zaměřená na jejich všestranný rozvoj – PAŽIT

Jedná se o pětidenní výchovně vzdělávací pobyty žáků škol v Ústeckém kraji v pěti zařízeních. Žáci se zapojují do programů se zaměřením na ekologii, komunikační dovednosti, sportovní dovednosti, poznávání kraje a prevenci nežádoucích společenských jevů. Jeho plnění probíhá na základě usnesení Rady Ústeckého kraje č. 99/63/2003 ze dne 21. 5. 2003, usnesení Zastupitelstva Ústeckého kraje č. 60/18/2003 ze dne 4. 6. 2003 a dále usnesení Zastupitelstva Ústeckého kraje č. 58/19/2003 ze dne 3. 9. 2003, kdy Ústecký kraj hradí příspěvek na pobyt žáka v zařízení ve výši 100,- Kč na den. Jednou z podmínek Programu aktivního života bylo věkové rozmezí mezi 10 – 19 lety. Na zařízení, která nejsou v majetku Ústeckého kraje, vyjížděly i skupiny mladšího školního věku a zapojovaly se do projektu PAŽIT bez požadavku na čerpání finančních příspěvků. Odbor školství, mládeže a tělovýchovy proto požádal, po předjednání ve Výboru pro výchovu, vzdělávání a zaměstnanost, Radu ÚK na jednání dne 13. 2. 2008 o snížení věkové hranice. Rada ÚK usnesením č. 29/104R/2008 schválila snížení věkové hranice zúčastněných žáků z 10 let na 7 let.

Tab. č. 11

Výjezdy škol v rámci programu PAŽIT v roce 2012

zřizovatel školy	počet škol	počet žáků	čerpáno celkem (Kč)
obec	29	1035	517 200
Ústecký kraj	6	188	93 300
jiný	0	0	0
celkem	35	1 223	610 500

Výjezdy jsou připraveny jak pro základní školy, tak i pro střední školy. V roce 2013 vyjízďeli žáci základních škol zřizovaných obcemi, přičemž k vyplácení finanční dotace pro žáky těchto škol byl nezbytný souhlas Rady ÚK. Pro střední školy je výjezd startovacím místem pro utváření společenských vazeb v nově vznikajících kolektivech. Velkým kladem těchto výjezdů zůstává, že žáci se dostávají i do vzdálenějších lokalit a mají tak možnost poznávat jednotlivá místa Ústeckého kraje.

Stipendijní program Ústeckého kraje pro studenty vysokých škol

Ústecký kraj vyhláší již řadu let program na podporu vysokoškolských studentů. Pod názvem Stipendium Ústeckého kraje byl program zahájen v akademickém roce 2004/2005. Je cílen na podporu studentů, kteří studují na vysokých školách v celé České republice svůj první zvolený program a obor v prezenční formě, a po dokončení studia mají v úmyslu žít a pracovat v Ústeckém kraji.

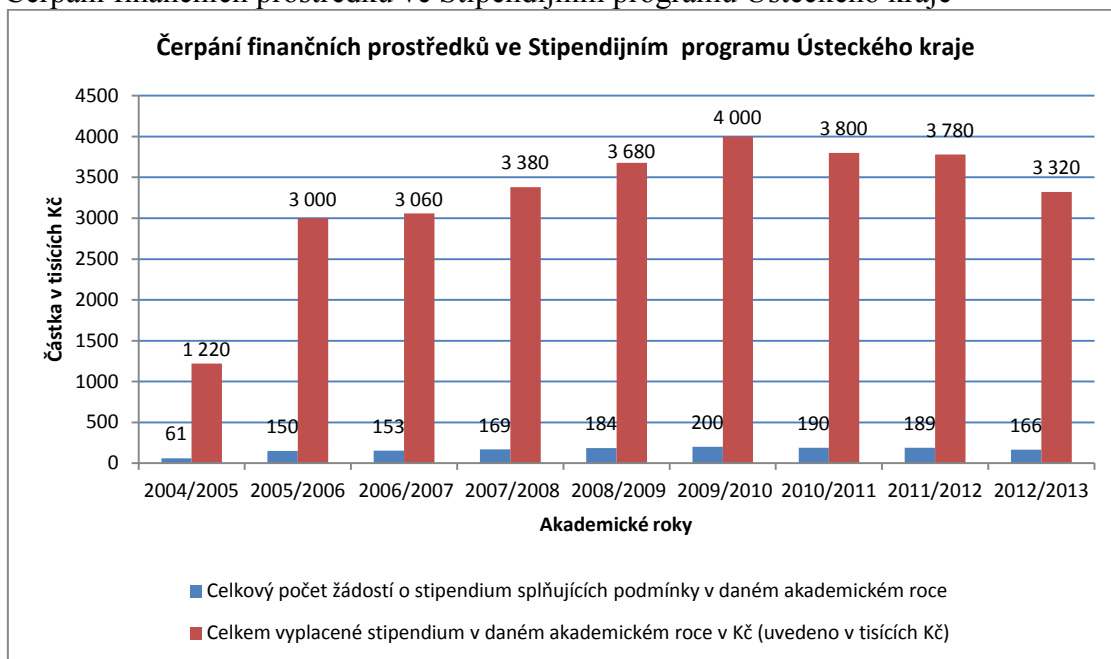
Pro akademický rok 2012/2013 byl Ústeckým krajem vyhlášen v pořadí již 9. ročník programu podpory vysokoškolských studentů v jejich studiu. Do jednotlivých ročníků tohoto programu bylo zařazeno celkem 740 studentů. Od zahájení programu do roku 2012 bylo Ústeckým krajem přiznáno a následně poskytnuto stipendium v celkové výši 29,24 mil. Kč. Z této částky bylo pro akademický rok 2012/2013 poskytnuto stipendium v částce 3,32 mil. Kč na základě 166 podaných žádostí, z toho 78 žádostí podali noví uchazeči o zařazení do programu.

Stipendium pro vysokoškolské studenty, které je stanoveno částkou 20 000,- Kč pro daný akademický rok, je určeno k úhradě nákladů souvisejících se studiem. Studenti mohou být Ústeckým krajem podporováni až do ukončení jejich vysokoškolského studia při splnění všech podmínek programu. Mezi hlavní podmínky pro zařazení do programu patří, mimo jiné, výborné studijní výsledky při prezenční formě studia a trvalé bydliště na území Ústeckého kraje. Uzavřením Smlouvy o zařazení do stipendijního programu Ústeckého kraje se student zavazuje, že bezprostředně po řádném ukončení studia bude pracovat nebo podnikat na území Ústeckého kraje. Cílem programu je posílit rozvoj lidských zdrojů v našem kraji a zvýšit úroveň vzdělanosti jeho obyvatel.

Ústecký kraj má i nadále zájem zachovat podporu vysokoškolských studentů formou poskytování stipendia v souladu s prioritami stanovenými Programem rozvoje Ústeckého kraje, konkrétně zvýšením vzdělanostní a kvalifikační struktury obyvatelstva v našem kraji. Tento zájem předpokládá pokračování Stipendijního programu Ústeckého kraje i v dalších letech.

Obr. č. 1

Čerpání finančních prostředků ve Stipendijním programu Ústeckého kraje



Program Ústeckého kraje v oblasti zlepšení vstupní kvality absolventů středních škol pro studium na vysokých technických školách

Jde o program, v němž účinně spolupracují vysoké školy, střední školy a jejich pedagogičtí pracovníci se záměrem vyrovnat podmínky úspěšných maturantů různých typů středních škol při zahájení studia na vysoké škole. Program byl zahájen v roce 2007, jako reakce na podnět ČVUT Praha, které si vyžádalo hlubší přípravu budoucích studentů tak, aby bez problémů úspěšně zvládli první ročníky studia. Program byl nejprve pilotně ověřen a po velmi dobrých ohlasech z řad zapojených pedagogů vysokých a středních škol i samotných dobrovolných absolventů programu z řad maturantů, byl spuštěn jako dlouhodobý.

Program je realizován ve středních školách zřizovaných Ústeckým krajem, s cílem zlepšení v oblasti vstupní kvality absolventů středních škol pro studium na vysokých technických školách. Garantem programu byla již tradičně Střední průmyslová škola a Vyšší odborná škola, Chomutov, Školní 50, příspěvková organizace.

V roce 2013 proběhla již sedmá etapa tohoto programu. Aktivity šestého a sedmého ročníku byly realizovány a rozšířeny, proti předchozím, prostřednictvím projektu GG UK OPVK "Motivace a příprava žáků středních škol pro studium na technických vysokých školách, reg. č. CZ.1.07/1.1.34/01.0024", který je spolufinancován z Evropského sociálního fondu a státního rozpočtu ČR. Projekt probíhal od 1. 1. 2012 – 31. 12. 2013.

V rámci pedagogické fáze dvouletého projektu na Střední průmyslové škole a Vyšší odborné škole v Chomutově uskutečnil odborný seminář Matematika a fyzika na technické vysoké škole. 35 středoškolských pedagogů z 8 středních škol Ústeckého kraje vedlo se 7 zástupci vysokého školství vysoce erudovanou diskusi o výstupní úrovni absolventů středních škol, jako odrazu vstupní úrovně studentů technických vysokých škol. Cílem, již tradičního semináře Ústeckého kraje, byla odborně profesionální diskuse středoškolských

a vysokoškolských pedagogů o potřebách absolventů a požadavcích škol z hlediska korekcí ve vzdělávání a specifikace následných seminářů.

V absolventské fázi dvouletého projektu byly realizovány čtyřicetihodinové semináře na 8 spádových školách.

- Střední průmyslová škola a Vyšší odborná škola, Chomutov, Školní 50
- Gymnázium, Studentská 1075, Žatec
- Střední průmyslová škola, Resslova 5, Ústí nad Labem
- Hotelová škola, Obchodná akademie a Střední průmyslová škola, Benešovo nám. 1, Teplice,
- Střední průmyslová škola Topolová 584, Most
- Vyšší odborná škola a Střední odborná škola, Špindlerova 690, Roudnice nad Labem,
- Vyšší odborná škola a Střední průmyslová škola strojní, stavební a dopravní, Čs. armády 10, Děčín
- Obchodní akademie a Střední odborná škola generála F. Fajtla, Osvoboditelů 380, Louny

Žáci, absolventi byli vzděláváni dle individuálních požadavků, operacionalizovaných dle výsledků z předchozích ročníků. V dvouletém období bylo celkem vzděláváno 337 žáků, z nich osvědčení získalo 276. V porovnání s předchozími etapami se jedná o rámcově 30 % nárůst.

V průběžné fázi žáci současných čtvrtých ročníků jsou připravováni dle aktuálních požadavků technických vysokých škol. Spádové školy vyjíždějí na technicky zaměřené exkurse, přednášky a z projektu si rozšířili své materiálně technické a literární vybavení. Do odborných exkurzí a přednášek bylo v rámci dvouletého projektu zapojeno celkem 2 488 žáků z toho v roce 2012 - 1 276 žáků a v následujícím roce 1 212 žáků. Počet odborných přednášek v roce 2012 realizováno 13 a v roce 2013 realizováno 5. Počet odborných exkurzí v roce 2012 realizováno 23 a v roce 2013 realizováno 21.

Program se v roce 2013 setkal s jednoznačně pozitivními ohlasy žáků i pedagogů a vykázal přidanou hodnotu ve vzdělávání a v motivaci pro další studium na technických vysokých školách.

Motivační programy pro střední školství v Ústeckém kraji

Motivační programy pro střední školství v Ústeckém kraji jsou součástí Dohody o povolební spolupráci pro volební období 2008 - 2012 v Zastupitelstvu Ústeckého kraje. Motivační programy byly vyhlášeny poprvé pro školní rok 2009/2010 a pro následující školní roky jsou vyhlášovány samostatně, zejména z důvodu upřesnění výše měsíčního příspěvku dle finančních možností rozpočtu kraje. Do Motivačních programů patří:

- Stipendium pro žáky středních škol ve vybraných oborech vzdělání
- Příspěvek na dojíždění

Stipendium pro žáky středních škol ve vybraných oborech vzdělání

Cílem programu je zabezpečení dostatku absolventů středních škol v oborech a kvalifikacích, které jsou marně poptávány malými i velkými zaměstnavateli na trhu práce v kraji a ze kterých v posledních letech vycházelo jen velmi málo nebo žádní absolventi.

I přes jisté oživení zájmu žáků základních škol a jejich rodičů jsou technické obory ve středních školách žáky dlouhodobě a oprávněně považovány za studijně náročné a přes velkou jistotu budoucího zaměstnání 14 – 15leté děti často dají přednost zdánlivě snazšímu

studiu ve školách službových, ekonomických a všeobecně vzdělávacích. Ke stimulování a oživení zájmu žáků a rodičů o získání perspektivní kvalifikace v oborech nedostatkových na trhu práce je určen tento motivační program. Návrh programu vychází z výsledků konference „Kam kráčí odborné školství v Ústeckém kraji“ uskutečněné v lednu 2008, jednání s představiteli zaměstnavatelských svazů a středních odborných škol a zkušeností Zlínského kraje. Cílem programu je motivace žáků posledních ročníků základních škol k získání středního vzdělání v dlouhodobě málopočetných a trhem práce poptávaných oborech vzdělání, která ve výsledku povede ke zvýšení počtu žáků nastupujících do prvních ročníků podporovaných oborů tak, aby v prvních ročnících byly otevírané třídy naplňovány do počtu 28 – 30 žáků a tento počet neklesal během studia. To ve svém důsledku povede dále ke zvýšení počtu úspěšných absolventů podporovaných oborů. Pozitivním vedlejším efektem tohoto programu bude zmírnění problému, který rodiče i školy řeší ve stále větším měřítku, a to je snížení počtu neomluvených absencí i snížení počtu žáků, kteří předčasně odcházejí ze vzdělávacího procesu u vybraných oborů.

Tab. č. 12

Přehled podporovaných oborů vzdělání

kód oboru / RVP	forma studia	název oboru / RVP
33-59-H/001 / 33-59-H/01	denní	Čalouník
36-52-H/001 / 36-52-H/01	denní	Instalatér
36-55-H/001	denní	Klempíř - stavební výroba
36-67-H/004 / 36-67-H/01	denní	Obkladač
36-69-H/001 / 36-69-H/01	denní	Pokrývač
36-64-H/001 / 36-64-H/01	denní	Tesař
29-56-H/001 / 29-56-H/01	denní	Řezník - uzenář
23-51-H/001 / 23-51-H/01	denní	Zámečnick / Strojní mechanik
36-67-H/001 / 36-67-H/01	denní	Zedník
28-44-M/001 / 28-44-M/01	denní	Aplikovaná chemie

Tento program platí pro vybrané obory vzdělání i poté, co tyto budou přejmenovány v souvislosti s probíhající kulikulární reformou ve školství a to dle Nařízení vlády č. 689/2004 Sb. o soustavě oborů vzdělání v základním, středním a vyšším odborném vzdělávání ve znění pozdějších předpisů. V případě, že dojde ke změně názvu podporovaného oboru, bude informace o změně vhodným způsobem zveřejněna vyhlášovatelem programu, tedy Ústeckým krajem na jeho webových stránkách.

Finanční rámec programu:

Žák, který zahájil vzdělávání ve výše uvedených oborech od školního roku 2009/2010:

- v 1. ročníku získá: 300,- Kč měsíčně, za vyznamenání na konci školního roku jednorázově 1 500,- Kč
- ve 2. ročníku získá: 400,- Kč měsíčně, za vyznamenání na konci školního roku jednorázově 2 500,- Kč
- ve 3. ročníku získá: 500 Kč měsíčně, za vyznamenání na konci školního roku nebo při závěrečných zkouškách jednorázově 5 000 Kč
- ve 4. ročníku získá: 500,- Kč měsíčně, za vyznamenání u maturitní zkoušky jednorázově 5 000,- Kč

Motivační program Stipendium pro žáky středních škol ve vybraných oborech vzdělání byl poprvé vyhlášen pro školní rok 2009/2010. Ve školním roce 2012/2013 si o stipendium

v rámci tohoto programu požádalo celkem 15 škol zřizovaných Ústeckým krajem. Ústecký kraj poskytl těmto školám příspěvek na stipendium pro 1470 žáků, z toho 45 vyznamenaných na konci školního roku 2011/2012, v celkové výši 5 932 300,- Kč. V průběhu roku došlo ze strany žáků k nedodržení podmínek stanovených v programu (např. neomluvená absence, zhoršená klasifikace z chování, výchovná opatření, podmíněná vyloučení ze studia atd.) a z tohoto důvodu nebyla všechna stipendia vyplacena. Ústeckému kraji byly vráceny nevyčerpané částky dotací z jednotlivých škol a celkem bylo tedy ve školním roce 2012/2013 v rámci tohoto motivačního programu čerpáno 4 081 200,- Kč.

Příspěvek na dojíždění

Motivační program Příspěvek na dojíždění pomáhá případným dojíždějícím žákům odstranit ekonomické překážky při získávání vzdělávání a napomáhá tak zvýšení vzdělanosti. Tento program je realizován od září 2009 a pro školní rok 2012/2013 byl určen žákům s trvalým pobytem na území Ústeckého kraje, kteří ukončili povinnou školní docházku a v tomto školním roce navštěvovali střední školu, konzervatoř nebo vyšší odbornou školu zřizovanou Ústeckým krajem. V případě víceletých gymnázií náleží příspěvek na dojíždění žákům v osmiletém gymnáziu od nástupu do kvinty, v šestiletém gymnáziu od nástupu do tercie. Nárok na příspěvek nevzniká v případě, že trvalý pobyt a sídlo školy se nachází v rámci jednoho města pouze v jiné městské části (obvodu) nebo obecní části. Příspěvek náleží také žákům, kteří jsou přechodně ubytováni v místě působnosti jejich školy.

Příspěvek je určen žákům dojíždějícím z místa svého trvalého pobytu do sídla školy minimálně v jiné obci v částce:

- 100,- Kč/měsíc - dojíždění v rámci okresu do jiné obce s rozšířenou působností, obce s pověřeným obecním úřadem a obce
- 200,- Kč/měsíc - dojíždění do jiného okresu

Ve školním roce 2012/2013 si o příspěvek na dojíždění požádalo celkem 56 škol zřizovaných ÚK. Na základě žádostí obdržely školy příspěvky na dojíždění v celkové výši 21 522 000,- Kč. V průběhu roku došlo ze strany žáků k nedodržení podmínek stanovených v programu (např. neomluvená absence, zhoršená klasifikace z chování, výchovná opatření, podmíněná vyloučení ze studia atd.) a z tohoto důvodu nebyly všechny příspěvky vyplaceny. Ústeckému kraji byly vráceny nevyčerpané částky dotací z jednotlivých škol a celkem bylo tedy ve školním roce 2012/2013 v rámci tohoto motivačního programu čerpáno 16 168 100,- Kč.

Tab. č. 13

Celkový přehled rozvojových programů Ústeckého kraje

název programu	čerpáno (v Kč)
Program rozvoje ekologické výchovy, vzdělávání a osvěty	307 000
Prevence rizikového chování v Ústeckém kraji	1 000 000
Sport 2012	5 000 000
Volný čas 2012	2 000 000
Mimoškolní výchova žáků zaměřená na jejich všestranný rozvoj – PAŽIT	610 500
Stipendium Ústeckého kraje pro studenty vysokých škol	3 320 000
Stipendium pro žáky středních škol ve vybraných oborech vzdělání	4 081 200
Příspěvek na dojíždění	16 168 100
celkem	32 486 800

Ve školním roce 2012/2013 přispěl Ústecký kraj na rozvojové programy celkovou částkou 32 486 800,- Kč. Tato částka je o 9 341 000,- Kč nižší (22,3 %) než v předchozím školním roce.

2. Současný stav a vyhodnocení změn proti minulému vývoji v jednotlivých stupních vzdělávací soustavy a dle jednotlivých druhů škol a školských zařízení

2.1 Základní souhrnné údaje

Ve školním roce 2012/2013 bylo v Ústeckém kraji, dle rejstříku škol a školských zařízení, evidováno celkem 679 aktivních školských subjektů (o 8 subjektů méně než v minulém školním roce). Jejich strukturu shrnuje následující tabulka č. 14. Aktivním školským subjektem se rozumí škola, která v daném školním roce poskytovala vzdělávání a školské zařízení, které nabízelo školské služby.

Tab. č. 14

Počet a struktura aktivních školských subjektů evidovaných ve školském rejstříku v Ústeckém kraji dle okresu a zřizovatele

okres	zřizovatel				celkem
	Ústecký kraj	obec	církev	jiný	
Děčín	24	88	3	8	123
Chomutov	12	63	0	4	79
Litoměřice	16	97	0	8	121
Louny	10	75	0	4	89
Most	10	36	0	11	57
Teplice	17	86	2	5	110
Ústí n. L.	17	74	0	9	100
celkem	106	519	5	49	679

Pozn.: Pro účely výroční zprávy není započítáno 6 subjektů zřizovaných MŠMT (výchovné ústavy).

Stejně jako v předchozím sledovaném období nejvíce právnických osob vykonávajících činnost školy či školského zařízení (76,4 %) zřizují na území Ústeckého kraje obce, což je dáno jejich zákonnou povinností zajistit v daném územním obvodu předškolní a základní vzdělávání. Kraj je zřizovatelem 15,6 % těchto právnických osob, z toho více než polovinu tvoří školy poskytující střední vzdělání. Více než sedmiprocentní zastoupení mají v kraji školské organizace ostatních zřizovatelů (soukromé) a působí zde také 5 církevních školských institucí. Pokud jde o strukturu školských subjektů dle okresů, je jejich rozložení v zásadě rovnoměrné a respektuje demografické a geografické podmínky spádových oblastí jednotlivých okresů.

V dalších kapitolách jsou charakterizovány jednotlivé druhy a typy škol a školských zařízení, které jsou součástí výše uvedených samostatných školských subjektů. Toto členění je dáno strukturou výroční zprávy, kterou stanoví prováděcí předpis a také respektuje charakter vzdělávací soustavy Ústeckého kraje. V přehledu jej uvádějí následující tabulky.

Tab. č. 15

Počet a struktura jednotlivých druhů (typů) škol a školských zařízení dle zřizovatele

typ součásti	zřizovatel				celkem
	Ústecký kraj	obec	církev	jiný	
MŠ vč. spec. MŠ	4	324	1	13	342
ZŠ vč. spec. ZŠ	24	240	2	9	275
SŠ	60	3	2	25	90
VOŠ	7	0	0	2	9
Konzervatoř	1	0	0	0	1
MŠ při ZZ	4	3	0	0	7
ZŠ při ZZ	6	3	0	0	9
ZUŠ	7	23	0	1	31
SVČ	6	21	4	1	32
ŠD, ŠK	17	239	3	6	265
DD	17	0	0	0	17
DM, I	26	1	0	2	29
Poradenská zařízení	6	3	0	1	10
ŠJ	57	439	2	18	516
celkem	242	1 299	14	78	1 633

Tab. č. 16

Počet a struktura jednotlivých druhů (typů) škol a školských zařízení dle okresu

typ součásti	okres							celkem
	Děčín	Chomutov	Litoměřice	Louny	Most	Teplice	Ústí n. L.	
MŠ vč. spec. MŠ	61	35	67	50	18	57	54	342
ZŠ vč. spec. ZŠ	51	37	50	38	27	37	35	275
SŠ	16	9	17	9	16	12	11	90
VOŠ	2	1	3	0	1	1	1	9
Konzervatoř	0	0	0	0	0	1	0	1
MŠ při ZZ	2	2	0	1	0	1	1	7
ZŠ při ZZ	2	2	0	2	1	1	1	9
ZUŠ	4	5	5	4	3	5	5	31
SVČ	8	4	7	3	1	7	2	32
ŠD, ŠK	50	36	48	37	27	34	33	265
DD	3	3	3	1	2	3	3	17
DM, I	8	3	6	3	3	4	2	29
Poradenská zařízení	2	0	1	2	1	3	1	10
ŠJ	91	62	83	71	40	86	83	516
celkem	300	199	290	221	140	252	232	1 633

První tabulka každé následující subkapitoly uvádí členění daného druhu resp. typu školy či školského zařízení dle okresu a zřizovatele. Tyto tabulky obsahují vždy výčet všech součástí, které byly v daném školním roce evidovány ve školském rejstříku a byly aktivní.

2.2 Předškolní vzdělávání

Tab. č. 17

Počet a struktura mateřských škol dle okresu a zřizovatele

okres	zřizovatel				celkem
	Ústecký kraj	obec	církev	jiný	
Děčín	0	59	0	2	61
Chomutov	0	32	0	3	35
Litoměřice	0	65	0	2	67
Louny	0	49	0	1	50
Most	0	17	0	1	18
Teplice	2	54	1	0	57
Ústí n. L.	2	48	0	4	54
celkem	4	324	1	13	342

Ve školním roce 2012/2013 bylo ve školském rejstříku na území Ústeckého kraje registrováno celkem 342 aktivních subjektů poskytujících předškolní vzdělání (bez mateřských škol při zdravotnickém zařízení), což je o 13 subjektů více, jak v předchozím školním roce. Drtivou většinu těchto škol zřizovaly obce (94,7 %), ale postupně se také navyšuje počet soukromých mateřských škol. Nejvíce mateřských škol se nachází v okresech Litoměřice a Děčín, což je dáno jednak demografickou strukturou a také geograficko-správním členěním těchto okresů.

Tab. č. 18

Kapacita mateřských škol, počet tříd a zapsaných dětí dle okresu

okres	kapacita	počet zapsaných dětí	naplněnost (v %)	počet tříd celkem	z toho	
					speciálních	s výjimkou z počtu dětí
Děčín	4 403	4 167	94,6	175	9	102
Chomutov	4 402	4 202	95,5	186	14	127
Litoměřice	4 546	4 284	94,2	187	10	101
Louny	3 117	2 798	89,8	118	9	70
Most	3 166	3 151	99,5	129	4	85
Teplice	4 087	3 904	95,5	162	8	115
Ústí n. L.	3 916	3 557	90,8	147	9	124
celkem	27 637	26 063	94,3	1 104	63	724

V souladu s demografickým vývojem dochází k postupnému navyšování počtu dětí ve věkové kategorii odpovídající předškolnímu vzdělávání a tím také k nárůstu počtu výkonů v MŠ. Oproti minulému školnímu roku se počet zapsaných dětí zvýšil o 2,9 % při současném nárůstu počtu tříd. Současně se také navýšil počet tříd speciálních. Třídy s výjimkou z počtu dětí se ve školním roce 2012/2013 nenavyšovaly. Průměrná naplněnost kapacit mateřských škol se po loňském mírném snížení opět zvýšila, na 94,3 %. Provoz všech mateřských škol funguje v celodenním režimu, v rámci kterého jsou zřízeny 2 třídy s provozem polodenním a 2 třídy s provozem internátním.

Tab. č. 19

Věková struktura dětí v mateřské škole dle okresu

okres	počet zapsaných dětí celkem	z toho narození				
		1. 9. 2009 a později	1. 9. 2008 – 31. 8. 2009	1. 9. 2007 – 31. 8. 2008	1. 9. 2006 – 31. 8. 2007	31. 8. 2006 a dříve
Děčín	4 167	373	1 021	1 280	1 281	212
Chomutov	4 202	519	1 109	1 232	1 154	188
Litoměřice	4 284	403	1 115	1 349	1 210	207
Louny	2 798	287	729	790	850	142
Most	3 151	230	803	994	972	152
Teplice	3 904	368	964	1 222	1 209	141
Ústí n. L.	3 557	222	895	1 155	1 103	182
celkem	26 063	2 402	6 636	8 022	7 779	1 224

Z celkového počtu dětí je nejvíce zastoupena věková skupina dětí narozených od 1. 9. 2007 do 31. 8. 2008 (30,8 %) a dětí narozených od 1. 9. 2006 – 31. 8. 2007 (29,8 %), nejméně pak skupina dětí narozených před 31. 8. 2006 (4,7 %).

Tab. č. 20

Integrované děti v mateřské škole

integrované děti celkem	z toho							
	mentálně postižení	sluchově postižení	zrakově postižení	vady řeči	tělesně postižení	s více vadami	vývojové poruchy	autisté
80	7	9	2	12	4	26	12	8

V porovnání s předchozím školním rokem mírně poklesl (o 3,6 %) celkový počet individuálně integrovaných dětí v mateřských školách. Největší pokles je zaznamenán u dětí postižených vadami řeči a více vadami.

Tab. č. 21

Pracovníci v MŠ

	pedagogičtí pracovníci		nepedagogičtí pracovníci	
	fyzicky	přepočteno	fyzicky	přepočteno
interní	2 122	2 019,5	1 302	1 150,1
externí	49	-	88	-
celkem	2 171	-	1 390	-

Současně s nárůstem počtu dětí v mateřských školách došlo k nárůstu pracovníků. U pedagogických pracovníků se počet zvýšil o 3 %, u nepedagogických o 1,1 %. V průměru připadá na jednoho pedagogického pracovníka cca 12 dětí, tedy obdobně jako v minulém školním roce.

Tab. č. 22

Asistenti pedagoga v MŠ

	asistenti pedagoga pro děti zdravotně postižené		asistenti pedagoga pro děti se sociálním znevýhodněním	
	fyzicky	přepočteno	fyzicky	přepočteno
celkem	42	27,8	0	0

Počet pracovníků s funkcí asistent pedagoga se zvýšil oproti předchozímu období o pět. Všichni asistenti pomáhají při vzdělávání v mateřské škole dětem zdravotně postiženým.

Tab. č. 23

Věková skladba a kvalifikovanost interních pedagogických pracovníků v MŠ

	počet interních pedagogických pracovníků		počet interních pedagogických pracovníků bez odborné kvalifikace pro přímou pedagogickou činnost	
	celkem	ženy	absolutně	v %
do 35 let	415	409	110	26,5
35 – 45 let	540	540	74	13,7
45 – 55 let	798	797	43	5,4
55 – důchod. věk	264	263	16	6,1
důchodci	105	104	5	4,8
celkem	2 122	2 113	248	11,7

V mateřských školách se o děti staralo celkem 2 122 interních pedagogických pracovníků, z toho 88,3 % z nich disponuje odbornou kvalifikací pro přímou pedagogickou činnost. Věkové složení pedagogických pracovníků mateřských škol je obdobné jako v předchozích letech, věková skupina zaměstnanců od 35 do 55 let činí více než 2/3 podíl všech pracovníků. Počet mužů tvoří ani jedno procento interních pedagogických pracovníků.

Tab. č. 24

Další vzdělávání interních pedagogických pracovníků MŠ

počet PP, kteří se zúčastnili vzdělávací akce (včetně vícenásobné účasti)		počet PP, kteří se nezúčastnili žádné vzdělávací akce
dle vyhlášky č. 317/2005 Sb.	ostatní	
1 792	841	502

Vzdělávacích akcí pro pedagogické pracovníky mateřských škol se ve sledovaném školním roce zúčastnilo 60,8 % pedagogů. Většina pracovníků se zúčastnila vzdělávacích akcí dle vyhlášky č. 317/2005 Sb., o dalším vzdělávání pedagogických pracovníků, akreditační komisi a kariérním systému pedagogických pracovníků, ve znění pozdějších předpisů. Jedná se buď o studium vedoucí ke splnění kvalifikačních předpokladů, dalších kvalifikačních předpokladů či k prohlubování odborné kvalifikace. Celkový počet účastí pedagogických pracovníků včetně vícenásobné účasti se meziročně snížil o 8,7 %.

2.3 Základní vzdělávání

V této kapitole jsou uvedeny údaje za běžné základní školy, tzn. za školy, které nejsou samostatně zřízeny pro žáky se speciálními vzdělávacími potřebami. Je-li základní škola resp. některá její součást zřízena pro žáky se speciálními vzdělávacími potřebami (základní škola praktická nebo základní škola speciální), jsou údaje o ní vedeny v kap. 2.7.1.

Tab. č. 25

Počet a struktura ZŠ zařazených ve školském rejstříku dle okresu a zřizovatele

okres	zřizovatel				celkem
	Ústecký kraj	obec	církev	jiný	
Děčín	0	42	1	2	45
Chomutov	0	31	0	2	33
Litoměřice	0	43	0	1	44
Louny	1	34	0	0	35
Most	1	23	0	1	25
Teplice	0	30	1	0	31
Ústí n. L.	0	30	0	0	30
celkem	2	233	2	6	243

Ve školním roce 2012/2013 bylo ve školském rejstříku na území Ústeckého kraje registrováno celkem 243 aktivních škol poskytujících základní vzdělání, což je stejně jako v minulém školním roce.

Tab. č. 26

Počet tříd a žáků na ZŠ dle okresu

okres	počet žáků	počet tříd	počet žáků na třídu
Děčín	10 543	498	21,2
Chomutov	9 942	458	21,7
Litoměřice	9 305	461	20,2
Louny	6 562	326	20,1
Most	8 794	411	21,4
Teplice	9 792	456	21,5
Ústí n. L.	9 676	469	20,6
celkem	64 614	3 079	21,0

V základních školách se v 3 079 třídách vzdělávalo celkem 64 614 žáků, což v porovnání s předchozím rokem znamená vzestup o 0,1 % resp. o 1,8 %. Nejvyšší počet žáků byl tradičně v okresech Děčín a Chomutov, nejméně pak v okrese Louny. Průměrný počet žáků na třídu vzrostl z 20,6 na hodnotu 21,0.

Tab. č. 27

Prospěch žáků ZŠ

pololetí	počet žáků	z toho					
		prospělo s vyznamenáním		prospělo		neprospělo	
		absolutně	v %	absolutně	v %	absolutně	v %
I. pololetí	64 614	34 250	53,0	27 744	42,9	2 620	4,1
II. pololetí		32 840	50,8	29 509	45,7	2 265	3,5

Ve školním roce 2012/2013 se vzdělávalo v základních školách v Ústeckém kraji celkem 64 614 žáků. Z tohoto počtu v prvním pololetí nejvíce žáků prospělo s vyznamenáním (53,0 %), prospělo 42,9 % žáků, celkem neprospělo 4,1 % žáků. Ve druhém pololetí nejvíce žáků také prospělo s vyznamenáním (50,8 %), snížil se počet žáků, kteří prospěli (45,7 %) i počet žáků, kteří neprospěli (3,5 %). V porovnání s předchozím školním rokem došlo v I. i II. pololetí k nepatrnému nárůstu počtu žáků hodnocených stupněm „prospěl/a s vyznamenáním“.

Tab. č. 28

Ukončení povinné školní docházky žáky ZŠ dle okresu

okres	ukončilo PŠD celkem	z toho v				
		1.–5. ročníku	6. ročníku	7. ročníku	8. ročníku	9. ročníku
Děčín	1 021	0	0	11	69	941
Chomutov	973	0	0	17	71	885
Litoměřice	894	0	0	4	38	852
Louny	630	0	0	6	49	575
Most	886	0	0	10	49	827
Teplice	994	0	0	10	74	860
Ústí n. L.	850	0	0	13	61	776
celkem	6 198	0	0	71	411	5 716

Ve školním roce 2012/2013 ukončilo povinnou školní docházku celkem 6 198 žáků, z toho 5 716 (92,2 %) v 9. ročníku základní školy. V porovnání s předchozím školním rokem došlo k poklesu celkového počtu vycházejících žáků o 0,7 %.

Tab. č. 29

Žáci přestupující ze ZŠ dle okresu

okres	žáci přestoupivší na víceleté gymnázium	žáci přestoupivší na konzervatoř	žáci přestoupivší do speciálních škol	z toho	
				z 1. stupně	z 2. stupně
Děčín	150	2	18	15	3
Chomutov	80	2	6	6	0
Litoměřice	103	0	17	7	10
Louny	70	3	19	16	3
Most	60	6	91	26	65
Teplice	140	2	17	14	3
Ústí n. L.	64	0	9	9	0
celkem	667	15	177	93	84

Ze základních škol přestoupilo do jiných škol celkem 859 žáků, o 0,7 % více než v minulém sledovaném období. Nejvíce žáků přestoupilo na víceletá gymnázia, a to 667 (77,6 %) žáků.

Tab. č. 30

Hodnocení chování žáků na ZŠ

pololetí	počet žáků	z toho	
		s 2. stupněm chování	se 3. stupněm chování
I. pololetí	64 614	815	236
II. pololetí		1 220	402

V průběhu prvního pololetí školního roku 2012/2013 bylo z celkového počtu 64 614 žáků základních škol ohodnoceno druhým stupněm chování 815 žáků (1,3 %) a třetím stupněm 236 žáků (0,4 %). V průběhu pololetí druhého bylo ohodnoceno druhým stupněm chování 1 220 žáků (1,9 %) a třetím stupněm 402 žáků (0,6 %). Procentuální vyjádření počtu žáků se sníženým stupněm chování je opět mírně příznivější než v minulém školním roce.

Tab. č. 31

Docházka žáků na ZŠ

pololetí	počet žáků	počet zameškaných hodin	z toho		počet zameškaných hodin na žáka	počet zameškaných neomluvených hodin na žáka
			počet neomluvených			
			absolutně	v %		
I. pololetí	64 614	3 050 575	45 676	1,5	47,2	0,7
II. pololetí		3 913 766	63 169	1,6	60,6	1,0

Ve školním roce 2012/2013 došlo ve srovnání s předchozím školním rokem k mírnému nárůstu počtu zameškaných hodin. V přepočtu zameškaných hodin na jednoho žáka dochází k navýšení počtu zameškaných hodin v obou pololetích. Naopak počet neomluvených hodin na žáka je o něco nižší (o 0,1 % v I. i II. pololetí), než v loňském školním roce.

Tab. č. 32

Účast žáků ZŠ na přehlídkách a soutěžích vyhlašovaných MŠMT

počet účastníků v jednotlivých kolech			
školní kolo	okresní kolo	oblastní kolo	ústřední kolo
80 941	18 375	3 487	962

V porovnání s předchozím školním rokem došlo k nárůstu počtu účastníků ve školních a oblastních kolech přehlídek a soutěžích vyhlašovaných MŠMT. V okresních a zejména ústředních kolech se počty snížily.

Tab. č. 33

Integrovaní žáci v ZŠ

integrování žáci celkem	z toho							
	mentálně postižení	sluchově postižení	zrakově postižení	vady řeči	tělesně postižení	s více vadami	vývojové poruchy chování a učení	autisté
3 824	99	64	42	83	74	75	3 340	47

Ve školním roce 2012/2013 se vzdělávalo v základních školách celkem 3 824 integrovaných žáků. Nejvíce žáků 3 340 (87,3 %) bylo integrováno pro vývojové poruchy chování a učení. Oproti předchozímu školnímu roku došlo k navýšení počtu integrovaných žáků o 7,9 %.

Tab. č. 34

Pracovníci ZŠ

	pedagogičtí pracovníci		nepedagogičtí pracovníci	
	fyzicky	přepočteno	fyzicky	přepočteno
interní	5 507	4 048,4	1 794	1 648,7
externí	145	-	93	-
celkem	5 652	-	1 887	-

V základních školách pracovalo ve sledovaném školním roce celkem 7 539 pracovníků, z toho 5 652 pedagogických. Absolutní většina pracovníků byla zaměstnána v hlavním

pracovním poměru. V přepočtu připadá na jednoho pedagogického pracovníka 11,4 žáka, což je stejný počet, jako v minulém období.

Tab. č. 35

Asistenti pedagoga v ZŠ

	asistenti pedagoga pro žáky zdravotně postižené		asistenti pedagoga pro žáky se sociálním znevýhodněním	
	fyzicky	přepočteno	fyzicky	přepočteno
celkem	269	170,2	79	72,9

Školský zákon umožňuje v souladu s ustanovením § 16 zřizovat na školách místa asistentů pedagoga pro žáky se zdravotním postižením a místa asistentů pedagoga pro žáky se sociálním znevýhodněním. Zřídít tato místa lze pouze se souhlasem krajského úřadu. Na základních školách v Ústeckém kraji se vytvořilo v uvedeném školním roce 269 míst asistentů pedagoga pro žáky se zdravotním postižením, tedy více než dvakrát tolik než v minulém školním roce. Počet míst asistentů pedagoga pro žáky se sociálním znevýhodněním se zvýšil o 58 %, což činí 29 asistentů. V součtu to pak znamená zvýšení o 165 pracovních míst asistentů pedagoga ve vztahu k minulému školnímu roku. Práce asistentů pedagoga na školách je přijímána kladně.

Tab. č. 36

Věková skladba a kvalifikovanost interních pedagogických pracovníků ZŠ

	počet interních pedagogických pracovníků		počet interních pedagogických pracovníků bez odborné kvalifikace pro přímou pedagogickou činnost	
	celkem	ženy	absolutně	v %
do 35 let	1 200	960	315	26,3
35 – 45 let	1 761	1 540	259	14,7
45 – 55 let	1 616	1 477	179	11,1
55 – důchod. věk	605	510	60	9,9
důchodci	325	281	38	11,7
celkem	5 507	4 768	851	15,5

Z celkového počtu 5 507 interních pedagogických pracovníků v ZŠ tvořily ženy většinových 86,6 %. Podíl pedagogických pracovníků s odbornou kvalifikací pro přímou pedagogickou činnost zůstává přibližně stejný jako v minulém školním roce, tvoří 84,5 %. Z věkové struktury je zřejmé, že nejčastěji zastoupenou věkovou skupinou jsou stejně jako v předchozích letech učitelé mezi 35 až 45 lety věku.

Tab. č. 37

Další vzdělávání interních pedagogických pracovníků ZŠ

počet PP, kteří se zúčastnili vzdělávací akce (včetně vícenásobné účasti)		počet PP, kteří se nezúčastnili žádné vzdělávací akce
dle vyhlášky č. 317/2005 Sb.	ostatní	
5 522	2 897	1 232

Akcí v rámci dalšího vzdělávání pedagogických pracovníků se ve školním roce 2012/2013 zúčastnilo celkem 77,6 % interních pedagogických pracovníků základních škol. Podíl těch pedagogických pracovníků, kteří se nezúčastnili žádné vzdělávací akce, se oproti minulému školnímu roku mírně zvýšil.

2.4 Střední vzdělávání

V této kapitole jsou uvedeny údaje za školy, které poskytují některý z typů středního vzdělání:

- 1) střední vzdělání – obory J, C
- 2) střední vzdělání s výučním listem – obory H, E
- 3) střední vzdělání s maturitní zkouškou – obory K, M, L/0, L/5

Tab. č. 38

Přehled a struktura SŠ dle okresu a zřizovatele

okres	zřizovatel				celkem
	Ústecký kraj	obec	církev	jiný	
Děčín	14	1	1	0	16
Chomutov	8	0	0	1	9
Litoměřice	11	0	0	6	17
Louny	6	0	0	3	9
Most	7	1	0	8	16
Teplice	6	1	1	4	12
Ústí n. L.	8	0	0	3	11
celkem	60	3	2	25	90

Ve školním roce 2012/2013 bylo ve školském rejstříku na území Ústeckého kraje evidováno celkem 90 aktivních škol poskytujících střední vzdělání, což je o 10 subjektů méně než v minulém školním roce. Z toho 66,7 % zřizoval Ústecký kraj, 27,8 % soukromý zřizovatel a počet doplňují 3 střední školy obecní a 2 církevní. Rozložení škol a vzdělávací nabídky v kraji nejsou rovnoměrné. Školy vytvářejí určité shluky, které reagují na místní kulturně historický a ekonomický vývoj. Mimo to existuje řada nadregionálních škol. Tento stav vede k vnitřní migraci žáků za vzděláním v rámci kraje. Jednotlivé okresy se tak vzájemně doplňují a prolínají.

Tab. č. 39

Počet tříd a žáků denní formy studia na SŠ dle okresu

okres	celkem		z toho		
			obory poskytující střední vzdělání	obory poskytující střední vzdělání s výučním listem	obory poskytující střední vzdělání s maturitní zkouškou
	počet tříd	počet žáků	počet žáků	počet žáků	počet žáků
Děčín	292	6 199	20	1 792	4 387
Chomutov	222	4 995	29	1 538	3 428
Litoměřice	257	4 928	41	1 262	3 625
Louny	118	2 822	13	755	2 054
Most	256	5 794	27	1 321	4 446
Teplice	190	4 217	29	1 106	3 082
Ústí n. L.	274	6 239	33	1 561	4 645
celkem	1 609	35 194	192	9 335	25 667

Ve školách poskytujících střední vzdělání došlo oproti loňskému roku ke snížení počtu žáků denní formy studia o 5,9 %. Ostatní obory znázorňují stále zřetelný pokles. Obory poskytující střední vzdělání s maturitní zkouškou o 1 948 žáků a obory poskytujících střední vzdělání s výučním listem o 244 žáků. Pokud jde o strukturu žáků, tak v oborech zakončených

maturitní zkouškou se jich vzdělává 72,9 %, dále 26,5 % v oborech zakončených výučním listem a 0,6 % v oborech poskytujících střední vzdělání.

Tab. č. 40

Počet tříd a žáků v ostatních formách studia na SŠ dle okresu

okres	celkem		z toho		
			obory poskytující střední vzdělání	obory poskytující střední vzdělání s výučním listem	obory poskytující střední vzdělání s maturitní zkouškou
	počet tříd	počet žáků	počet žáků	počet žáků	počet žáků
Děčín	23	535	0	0	535
Chomutov	16	361	0	0	361
Litoměřice	19	350	0	0	350
Louny	15	141	0	0	141
Most	38	710	0	68	642
Teplice	10	150	0	0	150
Ústí n. L.	19	233	0	0	233
celkem	140	2 480	0	68	2 412

V oborech poskytujících střední vzdělání (s maturitní zkouškou, s výučním listem, bez maturitní zkoušky i výučního listu) v ostatních formách studia (dálková, distanční, kombinovaná, večerní) se vzdělává o 379 žáků méně v porovnání s předchozím sledovaným obdobím. Téměř všichni žáci se v ostatních formách studia vzdělávali v oborech zakončených maturitní zkouškou.

Tab. č. 41

Počet uchazečů přihlášených do jednotlivých typů oborů denní formy studia na SŠ dle okresu

okres	počet přihlášených do oborů vzdělání poskytujících									celkem		
	střední vzdělání			střední vzdělání s výučním listem			střední vzdělání s maturitní zkouškou					
	v 1. kole	ve 2. kole	v dalších kolech	v 1. kole	ve 2. kole	v dalších kolech	v 1. kole	ve 2. kole	v dalších kolech	v 1. kole	ve 2. kole	v dalších kolech
Děčín	4	2	1	823	84	106	1 545	77	32	2 372	163	139
Chomutov	12	4	1	613	61	41	1 245	24	14	1 870	89	56
Litoměřice	21	0	0	563	38	37	1 352	42	36	1 936	80	73
Louny	8	1	5	263	48	19	550	46	12	821	95	36
Most	7	1	1	504	75	48	1 787	29	12	2 298	105	61
Teplice	13	3	1	539	33	57	1 020	23	21	1 572	59	79
Ústí n. L.	10	1	5	621	71	41	2 094	57	44	2 725	129	90
celkem	75	12	14	3 926	410	349	9 593	298	171	13 594	720	534

Ke studiu na středních školách se v prvním kole přijímacího řízení přihlásilo celkem 13 594 uchazečů (o 4,7 % méně než v minulém roce). Pokles počtu přihlášených se týkal všech kol přijímacího řízení. V prvním kole došlo k poklesu o 2 339 přihlášených, v druhém to bylo 39 přihlášených a ve třetím kole přijímacího řízení se počet přihlášených snížil o 134. Nejvíce uchazečů se obdobně jako v předchozích letech hlásilo do oborů vzdělání poskytujících střední vzdělání s maturitní zkouškou (67,8 % v součtu všech kol). Naopak nejméně uchazečů

se přihlásilo do oborů vzdělání poskytujících pouze střední vzdělání, a to ve všech kolech přijímacího řízení.

Tab. č. 42

Počet uchazečů přijatých do jednotlivých typů oborů denní formy studia na SŠ dle okresu

okres	počet přijatých do oborů vzdělání poskytujících									celkem		
	střední vzdělání			střední vzdělání s výučním listem			střední vzdělání s maturitní zkouškou					
	v 1. kole	ve 2. kole	v dalších kolech	v 1. kole	ve 2. kole	v dalších kolech	v 1. kole	ve 2. kole	v dalších kolech	v 1. kole	ve 2. kole	v dalších kolech
Děčín	4	1	1	727	79	97	1 340	73	32	2 071	153	130
Chomutov	12	4	1	581	60	43	1 044	24	14	1 637	88	58
Litoměřice	21	0	0	463	44	35	1 073	42	35	1 557	86	70
Louny	7	1	5	263	48	19	478	44	12	748	93	36
Most	7	1	1	400	67	43	1 469	26	10	1 876	94	54
Teplice	13	3	1	488	33	56	892	20	18	1 393	56	75
Ústí n. L.	9	1	5	460	70	41	1 705	57	39	2 174	128	85
celkem	73	11	14	3 382	401	334	8 001	286	160	11 456	698	508

Ke studiu na středních školách bylo ve školním roce 2012/2013 přijato v prvním kole přijímacího řízení celkem 11 456 uchazečů, což je o 11,2 % méně než v minulém roce. V součtu ostatních kol bylo přijato o 10,5 % méně než v předchozím období. V souladu s předchozí tabulkou nejvíce uchazečů bylo přijato do oborů vzdělání zakončených maturitní zkouškou (66,7 % v součtu všech kol).

Tab. č. 43

Počet žáků skutečně nastoupivších do jednotlivých typů oborů denní formy studia na SŠ dle okresu

okres	počet nastoupivších do oborů vzdělání poskytujících			celkem
	střední vzdělání	střední vzdělání s výučním listem	střední vzdělání s maturitní zkouškou	
Děčín	6	684	1 011	1 701
Chomutov	16	487	754	1 257
Litoměřice	9	431	855	1 295
Louny	13	292	396	701
Most	6	391	991	1 388
Teplice	13	381	630	1 024
Ústí n. L.	9	487	1 162	1 658
celkem	72	3 153	5 799	9 024

Data výše uvedené tabulky korespondují s počty uchazečů přihlášených a přijatých ke studiu na středních školách. Nejvíce uchazečů tak nastoupilo ke studiu oborů vzdělání poskytujících střední vzdělání s maturitní zkouškou (téměř 64,3 % všech nastoupivších).

Tab. č. 44

Žáci přihlášení a přijatí ke studiu na SŠ

obory poskytující	počet přihlášených k denní formě studia			počet přijatých k denní formě studia			úspěšnost přijetí (v %)		
	v 1. kole	v 2. kole	v dalších kolech	v 1. kole	v 2. kole	v dalších kolech	v 1. kole	v 2. kole	v dalších kolech
střední vzdělání	75	12	14	73	11	14	97,3	91,7	100,0
střední vzdělání s výučním listem	3 926	410	349	3 382	401	334	86,1	97,8	95,7
střední vzdělání s maturitní zkouškou	9 593	298	171	8 001	286	160	83,4	96,0	93,6
celkem	13 594	720	534	11 456	698	508	84,3	96,9	95,1

V prvním kole přijímacího řízení bylo přijato 84,3 % všech zájemců o studium na středních školách. Úspěšnost přijetí do oborů jednotlivých úrovní středního vzdělání zobrazuje výše uvedená tabulka. Z porovnání s údaji s předchozím školním rokem lze konstatovat, že úspěšnost přijetí byla v 1. a 2. kole přijímacího řízení vyšší o několik jednotek procent. Naopak ve 3. kole přijímacího řízení klesla.

Tab. č. 45

Průběh přijímacího řízení ke studiu na SŠ

obory poskytující	počet přihlášených v součtu všech kol	počet přijatých v součtu všech kol		skutečně nastoupilo ke studiu	
		absolutně	v % z přihlášených	absolutně	v % z přijatých
střední vzdělání	101	98	97,0	72	73,5
střední vzdělání s výučním listem	4 685	4 117	87,9	3 153	76,6
střední vzdělání s maturitní zkouškou	10 062	8 447	83,9	5 445	64,5
celkem	14 848	12 662	85,3	9 722	76,8

Ze záznamů o průběhu přijímacího řízení je patrné, že ke studiu na středních školách bylo v součtu všech kol přijímacího řízení přijato 85,3 % přihlášených uchazečů. K vlastnímu studiu pak nastoupilo 76,8 % přijatých uchazečů.

Tab. č. 46

Odvolací řízení proti nepřijetí žáka ke studiu na SŠ

	počet nepřijatých	počet odvolání celkem		počet přijatých na základě autoremedury		počet přijatých na základě odvolání ke KÚ	
		absolutně	v % z nepřijatých	absolutně	v % z odvolání	absolutně	v % z odvolání
1. kolo	2 138	202	9,4	141	69,8	1	0,5
2. kolo	22	0	0,0	0	0,0	0	0,0
další kola	26	1	3,8	1	100,0	0	0,0
celkem	2 186	203	9,3	142	70,0	1	0,5

Proti rozhodnutí ředitelů škol o nepřijetí ke studiu na střední škole se ve všech kolech přijímacího řízení odvolalo celkem 203 uchazečů (což je přibližně stejně, jako v předchozím roce). Z nich bylo téměř 70 % přijato na základě autoremedury.

Tab. č. 47

Prospěch žáků v jednotlivých typech oborů vzdělání denní formy studia na SŠ

pololetí	počet žáků	z toho							
		prospělo s vyznamenáním		prospělo		neprospělo		ostatní	
		absolutně	v %	absolutně	v %	absolutně	v %	absolutně	v %
střední vzdělání									
I. pol.	144	26	18,1	100	69,4	5	3,5	13	9,0
II. pol.	124	21	16,9	81	65,3	20	16,1	2	1,6
střední vzdělání s výučním listem									
I. pol.	9 153	232	2,5	4 406	48,1	2 728	29,8	1 787	19,5
II. pol.	8 491	291	3,4	6 266	73,8	1 498	17,6	436	5,1
střední vzdělání s maturitní zkouškou									
I. pol.	25 296	2 390	9,4	16 839	66,6	4 477	17,7	1 590	6,3
II. pol.	24 842	2 600	10,5	19 810	79,7	2 013	8,1	419	1,7
celkem									
I. pol.	34 593	2 648	7,7	21 345	61,7	7 210	20,8	3 390	9,8
II. pol.	33 457	2 912	8,7	26 157	78,2	3 531	10,6	857	2,6

V prvním pololetí školního roku 2012/2013 se na středních školách vzdělávalo celkem 34 593 žáků, což je o 5,7 % méně, než v předchozím školním roce. Z tohoto počtu nejvíce žáků prospělo (61,7 %). S vyznamenáním prospělo 7,7 % žáků, neprospělo 20,8 % žáků a 9,8 % nebylo klasifikováno. Ve druhém pololetí studovalo na středních školách celkem 33 457 žáků (o 5,1 % méně, než ve školním roce 2011/2012). Z tohoto počtu nejvíce žáků prospělo – 78,2 % žáků, s vyznamenáním prospělo 8,7 %, neprospělo 10,6 % žáků a 2,6 % nebylo klasifikováno. V porovnání s předchozím školním rokem se struktura žáků dle prospěchu v obou pololetích téměř nezměnila.

Tab. č. 48

Skladba žáků denní formy studia na SŠ u závěrečné resp. maturitní zkoušky

obory poskytující	počet žáků konajících poprvé ZZ resp. MZ	z toho žáci z			počet žáků konajících opravné ZZ resp. MZ
		daného školního roku	minulého školního roku	předchozích školních let	
střední vzdělání	34	33	1	0	0
střední vzdělání s výučním listem	2 267	2 248	18	1	358
střední vzdělání s maturitní zkouškou	5 662	5 650	11	1	1 888
celkem	7 963	7 931	30	2	2 246

K ukončení studia v prvním řádném termínu přistoupilo ve školním roce 2012/2013 na středních školách celkem 7 963 žáků, což je o 6,2 % méně než v předchozím období. Z tohoto počtu jich 71,1 % skládalo maturitní zkoušku, 28,5 % závěrečnou zkoušku v oborech poskytující střední vzdělání s výučním listem a 0,4 % závěrečnou zkoušku v oborech poskytující střední vzdělání. Opravnou závěrečnou resp. maturitní zkoušku skládalo celkem 2 246 žáků (vzestup oproti minulému školnímu roku o 2 %).

Tab. č. 49

Prospěch žáků denní formy studia na SŠ u poprvé skládané závěrečné resp. maturitní zkoušky

obory poskytující	počet žáků konajících poprvé ZZ resp. MZ	z toho u závěrečné resp. maturitní zkoušky		
		prospělo s vyznamenáním	prospělo	neprospělo
střední vzdělání	34	22	12	0
střední vzdělání s výučním listem	2 267	190	1 752	325
střední vzdělání s maturitní zkouškou	5 662	582	3 706	1 374
celkem	7 963	794	5 470	1 699

Prospěch žáků u závěrečné resp. maturitní zkoušky v posledních letech ovlivnila nová maturitní zkouška stanovená školským zákonem a vyhláškou č. 177/2009 Sb., o bližších podmínkách ukončování vzdělávání ve středních školách maturitní zkouškou, ve znění pozdějších předpisů. Ze všech žáků skládajících poprvé závěrečnou resp. maturitní zkoušku prospělo s vyznamenáním 10 % žáků, 68,7 % jich prospělo a 21,3 % neprospělo. V porovnání s předchozím školním rokem došlo v průměru k nepatrnému zlepšení prospěchu u závěrečných resp. maturitních zkoušek.

Tab. č. 50

Prospěch žáků denní formy studia na SŠ u opravné závěrečné resp. maturitní zkoušky

obory poskytující	počet žáků konajících opravnou ZZ resp. MZ	z toho u opravné závěrečné resp. maturitní zkoušky		
		prospělo s vyznamenáním	prospělo	neprospělo
střední vzdělání	0	0	0	0
střední vzdělání s výučním listem	358	2	279	77
střední vzdělání s maturitní zkouškou	1 888	2	1 079	807
celkem	2 246	4	1 358	884

Ze všech žáků skládajících opravnou závěrečnou resp. maturitní zkoušku 60,5 % prospělo a 39,4 % neprospělo. Prospěch s vyznamenáním byl zastoupen v 0,2 procentech, a to pouze u oborů poskytujících střední vzdělání s výučním listem a střední vzdělávání s maturitní zkouškou. V porovnání s předchozím rokem se zvýšil počet těch, kteří u opravné zkoušky neprospěli (o 10,9 %).

Tab. č. 51

Hodnocení chování žáků denní formy studia na SŠ

poletí	počet žáků	z toho							
		s 2. stupněm chování		se 3. stupněm chování		podmínečně vyloučení		vyloučení	
		absolutně	v %	absolutně	v %	absolutně	v %	absolutně	v %
I. pol.	34 593	1 192	3,4	954	2,8	227	0,7	15	0,1
II. pol.	33 457	1 193	3,6	1 281	3,8	253	0,8	39	0,1

Počet žáků středních škol ohodnocených sníženým stupněm chování je o několik jednotek procent vyšší než v předchozím školním roce.

Tab. č. 52

Docházka žáků denní formy studia na SŠ

pololetí	počet žáků	počet zameškaných hodin	z toho		počet zameškaných hodin na žáka	počet zameškaných neomluvených hodin na žáka
			počet neomluvených			
			absolutně	v %		
I. pololetí	34 593	3 092 219	247 145	8,0	89,4	7,1
II. pololetí	33 457	3 125 888	319 171	10,2	93,4	9,5

V porovnání s předchozím školním rokem došlo k mírnému snížení počtu zameškaných hodin, a to výrazněji v druhém pololetí (o 4,3 %). V přepočtu zameškaných hodin na žáka naopak došlo k nárůstu omluvených i neomluvených.

Tab. č. 53

Účast žáků SŠ na přehlídkách a soutěžích vyhlašovaných MŠMT

počet účastníků v jednotlivých kolech			
školní kolo	okresní kolo	oblastní kolo	ústřední kolo
24 706	4 484	2 272	1 298

Počet žáků středních škol účastnících se přehlídek a soutěží vyhlašovaných MŠMT zaznamenal pokles v porovnání s předchozím školním rokem v součtu všech úrovní soutěží o 4,5 %.

Tab. č. 54

Integrovaní žáci SŠ

integrování žáci celkem	z toho							
	mentálně postižení	sluchově postižení	zrakově postižení	vady řeči	tělesně postižení	s více vadami	vývojové poruchy učení a chování	autisté
556	43	20	13	6	25	21	422	6

Na středních školách studovalo ve školním roce 2012/2013 celkem 556 integrovaných žáků, o 15,8 % více než v minulém roce. Nejvíce integrovaných žáků (75,9 %) bylo s vývojovými poruchami učení a chování.

Tab. č. 55

Pracovníci SŠ

	pedagogičtí pracovníci		nepedagogičtí pracovníci	
	fyzicky	přepočteno	fyzicky	přepočteno
interní	3 520	3 225,1	1 214	1 114,6
externí	360	-	95	-
celkem	3 880	-	1 309	-

Tab. č. 56

Asistenti pedagoga na SŠ

	asistenti pedagoga pro žáky zdravotně postižené		asistenti pedagoga pro žáky se sociálním znevýhodněním	
	fyzicky	přepočteno	fyzicky	přepočteno
celkem	16	10,5	0	0

Celkový počet pedagogických pracovníků působících na středních školách v porovnání s předchozím školním rokem se mírně snížil (o 5,3 %). Z celkového počtu 90,7 % pracovalo

na středních školách v hlavním pracovním poměru. Celkový počet 3 880 pedagogů zahrnuje i 16 pracovníků s funkcí asistent pedagoga, což je o 4 více než ve školním roce 2011/2012. Provoz středních škol dále zajišťovalo 1 309 zaměstnanců nepedagogických, o 0,8 % více než v předchozím období.

Tab. č. 57

Věková skladba a kvalifikovanost interních pedagogických pracovníků SŠ

	počet interních pedagogických pracovníků		počet interních pedagogických pracovníků bez odborné kvalifikace pro přímou pedagogickou činnost	
	celkem	ženy	absolutně	v %
do 35 let	603	355	159	26,4
35 – 45 let	855	559	142	16,6
45 – 55 let	1 094	720	156	14,3
55 – důchod. věk	666	307	149	22,4
důchodci	302	140	55	18,2
celkem	3 520	2 081	661	18,8

Ženy ve školním roce 2012/2013 zastupovaly 59,1 % všech interních pedagogických pracovníků středních škol, jejich podíl v porovnání s předchozím rokem zůstává podobný. Věkové složení pedagogů zachovává strukturu z předchozích let, tradičně nejsilnější je zastoupena věková skupina od 45 do 55 let (31,1 %). Odbornou kvalifikací pro přímou pedagogickou činnost disponovalo celkem 81,2 % pedagogů (o 0,2 % více než vloni).

Tab. č. 58

Další vzdělávání interních pedagogických pracovníků SŠ

počet PP, kteří se zúčastnili vzdělávací akce (včetně vícenásobné účasti)		počet PP, kteří se nezúčastnili žádné vzdělávací akce
dle vyhlášky č. 317/2005 Sb.	ostatní	
1 756	2 215	838

Akcí v rámci dalšího vzdělávání pedagogických pracovníků se ve školním roce 2012/2013 zúčastnilo 76,2 % pedagogů (v předchozím školním roce 76,8 %). Počet pedagogických pracovníků, kteří se zúčastnili akcí dle vyhlášky č. 317/2005 Sb., o dalším vzdělávání pedagogických pracovníků, akreditační komisi a kariérním systému pedagogických pracovníků, ve znění pozdějších předpisů, je o 20,7 % nižší než počet účastí na vzdělávacích akcích ostatního typu.

2.5 Vyšší odborné vzdělávání

V této kapitole jsou uvedeny údaje za školy, které poskytují vyšší odborné vzdělání. Vyšší odborné vzdělávání rozvíjí a prohlubuje znalosti a dovednosti studenta získané ve středním vzdělávání a poskytuje všeobecné a odborné vzdělání a praktickou přípravu pro výkon náročných činností.

Tab. č. 59

Počet a struktura VOŠ dle okresu a zřizovatele

okres	zřizovatel				celkem
	Ústecký kraj	obec	církev	jiný	
Děčín	2	0	0	0	2
Chomutov	1	0	0	0	1
Litoměřice	2	0	0	1	3
Louny	0	0	0	0	0
Most	1	0	0	0	1
Teplice	0	0	0	1	1
Ústí n. L.	1	0	0	0	1
celkem	7	0	0	2	9

Ve školním roce 2012/2013 bylo stejně jako v předchozím školním roce ve školském rejstříku na území Ústeckého kraje registrováno celkem 9 škol poskytujících vyšší odborné vzdělání.

Tab. č. 60

Počet studijních skupin, studentů a absolventů na VOŠ dle okresu

okres	denní forma studia			ostatní formy studia	
	počet studijních skupin	počet studentů	počet absolventů	počet studentů	počet absolventů
Děčín	13	204	30	304	56
Chomutov	6	85	13	0	0
Litoměřice	16	365	102	0	0
Louny	0	0	0	0	0
Most	14	350	79	418	76
Teplice	4	45	13	125	46
Ústí n. L.	16	368	89	105	0
celkem	69	1 417	326	952	178

Na vyšších odborných školách v Ústeckém kraji studovalo v denní formě studia 1 417 studentů, o 55 méně než v předchozím školním roce (3,7 %). Počet studentů v ostatních formách studia se meziročně zvýšil o 17 %. Vyšší odborné vzdělání ukončilo celkem 504 studentů, z toho 64,7 % z nich v denní formě studia.

Tab. č. 61

Studenti přihlášení a přijatí ke studiu na VOŠ dle okresu

okres	počet přihlášených k denní formě studia			počet přijatých k denní formě studia			úspěšnost přijetí (v %)		
	v 1. kole	v 2. kole	v dalších kolech	v 1. kole	v 2. kole	v dalších kolech	v 1. kole	v 2. kole	v dalších kolech
Děčín	68	45	31	60	39	26	88,2	86,7	83,9
Chomutov	18	8	30	13	8	30	72,2	100,0	100,0
Litoměřice	120	48	14	106	38	13	88,3	79,2	92,9
Louny	-	-	-	-	-	-	-	-	-
Most	236	31	76	184	23	38	78,0	74,2	50,0
Teplice	10	2	8	5	2	7	50,0	100,0	87,5
Ústí n. L.	416	110	0	297	71	0	71,4	64,5	0,0
celkem	868	244	151	665	181	114	76,6	74,2	75,5

V součtu všech kol přijímacího řízení se ke studiu přihlásilo celkem 1 263 uchazečů, což znamená nárůst o 15 % ve vztahu ke školnímu roku 2011/2012. Necelých 70 % se přihlásilo v prvním kole přijímacího řízení. Ke studiu bylo poté přijato celkem 960 uchazečů, o 16,2 % více než v předchozím období. Úspěšnost přijetí v jednotlivých kolech zobrazuje výše uvedená tabulka.

Tab. č. 62

Průběh přijímacího řízení na VOŠ dle okresu

okres	počet přihlášených v součtu všech kol	počet přijatých v součtu všech kol		skutečně nastoupilo ke studiu	
		absolutně	v % z přihlášených	absolutně	v % z přijatých
Děčín	144	125	86,8	91	72,8
Chomutov	56	51	91,1	46	90,2
Litoměřice	182	157	86,3	132	84,1
Louny	-	-	-	-	-
Most	343	245	71,4	170	69,4
Teplice	20	14	70,0	13	92,9
Ústí n. L.	526	368	70,0	345	93,8
celkem	1 263	960	76,0	797	83,0

Z výše uvedené tabulky s údaji o průběhu přijímacího řízení je patrné, že ke studiu na vyšších odborných školách bylo v součtu všech kol přijímacího řízení přijato 76 % uchazečů. K vlastnímu studiu pak nastoupilo 83 % z přijatých uchazečů.

Tab. č. 63

Odvolací řízení proti nepřijetí studenta ke studiu na VOŠ

	počet nepřijatých	počet odvolání celkem		počet přijatých na základě autoremedury		počet přijatých na základě odvolání ke KÚ	
		absolutně	v % z nepřijatých	absolutně	v % z odvolání	absolutně	v % z odvolání
1. kolo	203	12	5,9	2	16,7	0	0,0
2. kolo	43	13	30,2	13	100,0	0	0,0
další kola	37	1	2,7	1	100,0	0	0,0
celkem	883	26	2,9	16	61,5	0	0,0

Proti rozhodnutí ředitelů škol o nepřijetí ke studiu na vyšší odborné škole se ve všech kolech odvolalo celkem 26 uchazečů. Z nich 16 bylo přijato na základě autoremedury. Na základě odvolání ke Krajskému úřadu Ústeckého kraje nebyl přijat žádný uchazeč.

Tab. č. 64

Prospěch studentů na VOŠ (denní forma studia)

počet studentů	z toho	
	splňující podmínky postupu do vyššího ročníku (k absolutoriu)	ostatní
1 417	1 159	258

Z 1 417 studentů vyššího odborného studia splnilo podmínky postupu do vyššího ročníku resp. k absolutoriu 81,8 % studentů.

Tab. č. 65

Skladba studentů VOŠ u absolutoria (denní forma studia)

počet studentů konajících poprvé absolutorium	z toho studenti z			počet studentů konajících opravné absolutorium
	daného školního roku	minulého školního roku	předchozích školních let	
354	328	10	16	15

K absolutoriu v prvním řádném termínu postoupilo ve školním roce 2012/2013 na vyšších odborných školách celkem 354 studentů, o 18,6 % méně než v předchozím období. Opravné absolutorium skládalo 15 studentů.

Tab. č. 66

Prospěch studentů VOŠ u poprvé skládaného absolutoria (denní forma studia)

počet studentů konajících poprvé absolutorium	z toho u absolutoria		
	prospělo s vyznamenáním	prospělo	neprospělo
354	123	215	16

U poprvé skládaného absolutoria prospělo s vyznamenáním 34,7 % studentů, 60,7 % jich prospělo a zbývající část studentů neprospěla. V porovnání s předchozím školním rokem došlo k mírnému navýšení u studentů, kteří prospěli.

Tab. č. 67

Prospěch studentů VOŠ u opravného absolutoria (denní forma studia)

počet studentů konajících opravné absolutorium	z toho u opravného absolutoria		
	prospělo s vyznamenáním	prospělo	neprospělo
15	0	14	1

Z počtu 15 studentů skládajících opravné absolutorium prospělo 14, zbývající jeden student neprospěl.

Tab. č. 68
Integrovaní studenti ve VOŠ

integrování studenti celkem	z toho								
	mentálně postižení	sluchově postižení	zrakově postižení	vady řeči	tělesně postižení	s více vadami	vývojové poruchy učení	autisté	vývojové poruchy chování
1	0	1	0	0	0	0	0	0	0

Ve sledovaném školním roce byl na vyšších odborných školách vykázán, stejně jako v loňském roce, 1 integrovaný student se sluchovým postižením.

Tab. č. 69
Účast studentů VOŠ na přehlídkách a soutěžích vyhlašovaných MŠMT

počet účastníků v jednotlivých kolech			
školní kolo	okresní kolo	oblastní kolo	ústřední kolo
0	0	0	0

Ve školním roce 2012/2013 se žádný ze studentů vyšších odborných škol nezúčastnil přehlídek a soutěžích vyhlašovaných MŠMT.

Tab. č. 70
Pracovníci VOŠ

	pedagogičtí pracovníci		nepedagogičtí pracovníci	
	fyzicky	přepočteno	fyzicky	přepočteno
interní	131	99,7	85	69,9
externí	97	-	5	-
celkem	228	-	90	-

Na vyšších odborných školách pracovalo ve sledovaném školním roce celkem 318 pracovníků, o 7,4 % více než v minulém období. Z počtu pedagogických pracovníků jich 57,5 % pracovalo na VOŠ v hlavním pracovním poměru.

Žádná z vyšších odborných škol nepožádala ve školním roce 2012/2013 o souhlas ke zřízení místa asistent pedagoga.

Tab. č. 71
Věková skladba a kvalifikovanost interních pedagogických pracovníků VOŠ

	počet interních pedagogických pracovníků		počet interních pedagogických pracovníků bez odborné kvalifikace pro přímou pedagogickou činnost	
	celkem	ženy	absolutně	v %
do 35 let	18	12	3	16,7
35 – 45 let	36	27	1	2,8
45 – 55 let	50	20	0	0,0
55 – důchod. věk	12	4	0	0,0
důchodci	15	7	0	0,0
celkem	131	70	4	3,1

Na vyšších odborných školách vyučovalo ve školním roce 2012/2013 celkem 131 interních pedagogických pracovníků, z toho 53,4 % tvořily podobně jako v minulém období ženy. Byly

zastoupeny všechny věkové skupiny, početně největší skupina pedagogů byla ve věku od 45 do 55 let. Podmínky odborné kvalifikace pro přímou pedagogickou činnost splňovalo 96,9 % pedagogů, tedy většina.

Tab. č. 72

Další vzdělávání interních pedagogických pracovníků VOŠ

počet PP, kteří se zúčastnili vzdělávací akce (včetně vícenásobné účasti)		počet PP, kteří se nezúčastnili žádné vzdělávací akce
dle vyhlášky č. 317/2005 Sb.	ostatní	
52	107	37

Akcí v rámci dalšího vzdělávání pedagogických pracovníků se ve školním roce 2012/2013 zúčastnilo 71,8 % interních pedagogů, což je o 13,3 % více než v minulém období. Účast na ostatních vzdělávacích akcích, než dle vyhlášky č. 317/2005 Sb., stoupla více než dvakrát.

2.6 Konzervatoř

V této kapitole jsou uvedeny údaje za jedinou konzervatoř v kraji, kterou zřizuje Ústecký kraj, a která sídlí v Teplicích. V daném školním roce realizovala pouze výuku šestiletých oborů vyššího odborného vzdělání v konzervatoři.

Tab. č. 73

Počet oddělení, žáků (studentů) a absolventů konzervatoře

denní forma studia			ostatní formy studia		
počet oddělení	počet žáků (studentů)	počet absolventů	počet oddělení	počet žáků (studentů)	počet absolventů
11	132	12	11	63	7

Na konzervatoři studovalo ve školním roce 2012/2013 celkem 195 žáků (studentů), z toho 67,7 % z nich v denní formě. Vzdělání v konzervatoři ukončilo celkem 19 žáků (studentů), také zde byl většinový podíl žáků (studentů) denní formy studia.

Tab. č. 74

Žáci (studenti) přihlášení a přijatí ke studiu na konzervatoři

počet přihlášených k denní formě studia v			počet přijatých k denní formě studia v			úspěšnost přijetí (v %) v		
1. kole	2. kole	dalších kolech	1. kole	2. kole	dalších kolech	1. kole	2. kole	dalších kolech
34	1	4	26	1	1	76,5	100,0	25,0

Možnost přihlášení ke studiu na konzervatoři využili ve sledovaném školním roce uchazeči ve všech kolech přijímacího řízení. Celkový počet přihlášených tak činil 39 žáků (studentů), což je o 18,7 % méně než v předchozím období. Přijato bylo následně 28 z nich.

Tab. č. 75

Průběh přijímacího řízení na konzervatoři

počet přihlášených v součtu všech kol	počet přijatých v součtu všech kol		skutečně nastoupilo ke studiu	
	absolutně	v % z přihlášených	absolutně	v % z přijatých
39	28	71,8	25	89,3

Z výše uvedených tabulek s údaji o průběhu přijímacího řízení je patrné, že ke studiu na konzervatoři bylo přijato 71,8 % uchazečů. Z nich k vlastnímu studiu nastoupilo 89,3 %.

Tab. č. 76

Odvolací řízení proti nepřijetí žáka ke studiu na konzervatoři

	počet nepřijatých	počet odvolání celkem		počet přijatých na základě autoremedury		počet přijatých na základě odvolání ke KÚ	
		absolutně	v % z nepřijatých	absolutně	v % z odvolání	absolutně	v % z odvolání
1. kolo	8	1	12,5	0	0,0	0	0,0
2. kolo	0	0	0,0	0	0,0	0	0,0
další kola	3	0	0,0	0	0,0	0	0,0
celkem	11	1	9,1	0	0,0	0	0,0

Proti rozhodnutí ředitele školy o nepřijetí ke studiu na konzervatoři se odvolal pouze jeden uchazeč, jeho žádost byla zamítnuta.

Tab. č. 77

Prospěch žáků (studentů) na konzervatoři

pololetí	počet žáků (studentů)	z toho							
		prospělo s vyznamenáním		prospělo		neprospělo		neklasifikováno	
		absolutně	v %	absolutně	v %	absolutně	v %	absolutně	v %
I. pol.	127	22	17,3	78	61,4	21	16,6	6	4,7
II. pol.	126	23	18,2	85	67,5	11	8,7	7	5,6

V prvním pololetí školního roku 2012/2013 se na konzervatoři vzdělávalo celkem 127 žáků (studentů). Z tohoto počtu nejvíce žáků (studentů) prospělo (61,4 %). Ve druhém pololetí studovalo na konzervatoři celkem 126 žáků (studentů). Z tohoto počtu nejvíce žáků (studentů) prospělo (67,5 %), s vyznamenáním prospělo 18,2 %, neprospělo 8,7 % a 5,6 % nebylo klasifikováno.

Tab. č. 78

Skladba žáků denní formy studia na konzervatoři u maturitní zkoušky

počet žáků konajících poprvé MZ	z toho žáci z			počet žáků konajících opravné MZ
	daného školního roku	minulého školního roku	předchozích školních let	
14	14	0	0	6

K ukončení části vzdělávacího programu odpovídající střednímu vzdělání s maturitní zkouškou bylo v prvním řádném termínu ve školním roce 2012/2013 na konzervatoři připuštěno celkem 14 žáků (o 3 méně než v minulém roce), 6 žáků skládalo opravnou maturitní zkoušku.

Tab. č. 79

Prospěch žáků denní formy studia na konzervatoři u poprvé skládané maturitní zkoušky

počet žáků konajících poprvé MZ	z toho u maturitní zkoušky		
	prospělo s vyznamenáním	prospělo	neprospělo
14	1	11	2

Ze všech žáků skládajících poprvé maturitní zkoušku většina tj. 78,6 % prospěla. Jeden žák konzervatoře u maturity prospěl s vyznamenáním a 2 žáci neprospěli.

Tab. č. 80

Prospěch žáků denní formy studia na konzervatoři u opravné maturitní zkoušky

počet žáků konajících opravnou MZ	z toho u opravné maturitní zkoušky		
	prospělo s vyznamenáním	prospělo	neprospělo
6	6	0	0

Opravnou maturitní zkoušku skládalo 6 žáků, všichni prospěli s vyznamenáním.

Tab. č. 81

Skladba studentů konzervatoře u absolutoria

počet studentů konajících poprvé absolutorium	z toho studenti z			počet žáků konajících opravné absolutorium
	daného školního roku	minulého školního roku	předchozích školních let	
13	12	0	1	0

K absolutoriu v prvním řádném termínu postoupilo ve školním roce 2012/2013 na konzervatoři celkem 13 studentů, o 5 méně než v minulém období. Opravné absolutorium neskládal žádný student.

Tab. č. 82

Prospěch studentů konzervatoře u poprvé skládaného absolutoria

počet studentů konajících poprvé absolutorium	z toho u absolutoria		
	prospělo s vyznamenáním	prospělo	neprospělo
13	4	9	0

U poprvé skládaného absolutoria prospělo s vyznamenáním 30,8 % studentů, 69,2 % jich prospělo.

Tab. č. 83

Prospěch studentů konzervatoře konajících opravné absolutorium

počet studentů konajících poprvé absolutorium	z toho u absolutoria		
	prospělo s vyznamenáním	prospělo	neprospělo
0	0	0	0

Žádný student konzervatoře ve školním roce 2012/2013 nekonal opravné absolutorium.

Tab. č. 84

Hodnocení chování žáků (studentů) denní formy studia na konzervatoři

pololetí	počet žáků (studentů)	z toho							
		s 2. stupněm chování		se 3. stupněm chování		podmínečně vyloučení		vyloučení	
		absolutně	v %	absolutně	v %	absolutně	v %	absolutně	v %
I. pol.	127	5	3,9	6	4,7	1	0,8	0	0,0
II. pol.	126	5	4,0	17	13,5	4	3,2	0	0,0

Počet žáků (studentů), kterým bylo v průběhu minulého školního roku uloženo některé z kázeňských opatření se, v porovnání s předchozím obdobím, snížil.

Tab. č. 85

Docházka žáků denní formy studia na konzervatoři

pololetí	počet žáků	počet zameškaných hodin	z toho		počet zameškaných hodin na žáka	počet zameškaných neomluvených hodin na žáka
			počet neomluvených			
			absolutně	v %		
I. pololetí	127	5 810	229	3,9	45,7	1,8
II. pololetí	126	6 010	411	6,8	47,7	3,3

V porovnání s předchozím školním rokem došlo k nárůstu zameškaných omluvených hodin, a to jak v absolutním vyjádření, tak v přepočtu na žáka (studenta). Počet neomluvených hodin byl naopak nižší.

Tab. č. 86

Účast žáků (studentů) konzervatoře na přehlídkách a soutěžích vyhlašovaných MŠMT

počet účastníků v jednotlivých kolech			
školní kolo	okresní kolo	oblastní kolo	ústřední kolo
0	0	0	10

Ve školním roce 2012/2013 se přehlídek a soutěží vyhlašovaných MŠMT v součtu všech kol účastnilo 10 žáků (studentů) konzervatoře, což je pouze o jednoho víc než v předchozím období.

Tab. č. 87

Pracovníci konzervatoře

	pedagogičtí pracovníci		nepedagogičtí pracovníci	
	fyzicky	přepočteno	fyzicky	přepočteno
interní	64	46,2	11	9,8
externí	15	-	2	-
celkem	79	-	13	-

Na konzervatoři pracovalo ve sledovaném školním roce celkem 92 pracovníků, z toho 79 pedagogických (85,9 %). Z počtu pedagogických pracovníků jich 81 % pracovalo na konzervatoři v hlavním pracovním poměru. Počet pedagogických pracovníků je o 12,9 % vyšší než v minulém školním roce.

Tab. č. 88

Věková skladba a kvalifikovanost interních pedagogických pracovníků konzervatoře

	počet interních pedagogických pracovníků		počet interních pedagogických pracovníků bez odborné kvalifikace pro přímou pedagogickou činnost	
	celkem	ženy	absolutně	v %
do 35 let	9	7	0	0,0
35 – 45 let	15	7	1	6,7
45 – 55 let	16	12	0	0,0
55 – důchod. věk	12	4	0	0,0
důchodci	12	6	1	8,3
celkem	64	36	2	3,1

Na konzervatoři vyučovalo ve školním roce 2012/2013 celkem 64 interních pedagogických pracovníků, z toho 56,3 % tvořily ženy. Byly zastoupeny všechny věkové skupiny, nejsilnější skupina pedagogů ve věku 45 - 55 let. Podmínky odborné kvalifikace pro přímou pedagogickou činnost splňovali, kromě dvou, všichni interní pedagogičtí pracovníci.

Tab. č. 89

Další vzdělávání interních pedagogických pracovníků konzervatoře

počet PP, kteří se zúčastnili vzdělávací akce (včetně vícenásobné účasti)		počet PP, kteří se nezúčastnili žádné vzdělávací akce
dle vyhlášky č. 317/2005 Sb.	ostatní	
15	2	53

Akcí v rámci dalšího vzdělávání pedagogických pracovníků se ve školním roce 2012/2013 zúčastnilo 11 pracovníků konzervatoře.

2.7 Vzdělávání dětí, žáků a studentů se speciálními vzdělávacími potřebami a dětí, žáků a studentů nadaných

2.7.1 Základní školy pro žáky se speciálními vzdělávacími potřebami (dále speciální školy)

V této kapitole jsou uvedeny údaje za základní školy (resp. jejich součásti) samostatně zřízené pro žáky se speciálními vzdělávacími potřebami. Jedná se o základní školu praktickou, tj. základní školu zřízenou pro žáky s lehkým mentálním postižením a základní školu speciální, tj. základní školu zřízenou pro žáky s těžkým mentálním postižením, žáky s více vadami nebo autismem.

Tab. č. 90

Přehled a struktura speciálních škol dle okresu a zřizovatele

okres	zřizovatel								celkem	
	Ústecký kraj		obec		církev		jiný			
	ZŠ prakt.	ZŠ spec.	ZŠ prakt.	ZŠ spec.	ZŠ prakt.	ZŠ spec.	ZŠ prakt.	ZŠ spec.	ZŠ prakt.	ZŠ spec.
Děčín	5	2	0	0	0	0	0	1	5	3
Chomutov	0	0	4	1	0	0	0	0	4	1
Litoměřice	6	1	0	0	0	0	0	0	6	1
Louny	2	0	2	0	0	0	0	0	4	0
Most	1	0	1	1	0	0	0	0	2	1
Teplice	3	1	0	0	0	0	2	0	5	1
Ústí n. L.	3	1	2	0	0	0	0	0	5	1
celkem	20	5	9	2	0	0	2	1	31	8

Ve školním roce 2012/2013 bylo ve školském rejstříku na území Ústeckého kraje registrováno celkem 39 aktivních škol (resp. součástí) poskytujících základní vzdělání pro žáky se speciálními vzdělávacími potřebami, z toho 31 základních škol praktických a 8 speciálních. Více než 2/3 z nich zřizoval Ústecký kraj. Specifickou skupinu tvoří děti s hlubokým mentálním postižením, kterým je umožněna jiná forma vzdělávání v souladu s ustanovením § 42 zákona č. 561/2004 Sb., o předškolním, základním, středním, vyšším odborném a jiném vzdělávání (školský zákon), ve znění pozdějších předpisů.

Tab. č. 91

Počet tříd a žáků ve speciálních školách dle okresu

okres	počet tříd	počet žáků	počet žáků na třídu	přípravný stupeň ZŠ speciální	
				počet tříd	počet dětí
Děčín	67	560	8,4	0	0
Chomutov	77	742	9,6	0	0
Litoměřice	60	486	8,1	0	0
Louny	56	544	9,7	0	0
Most	67	642	9,6	2	14
Teplice	77	648	8,4	1	5
Ústí n. L.	81	769	9,5	1	17
celkem	485	4 391	9,1	4	36

Ve školním roce 2012/2013 se v základních školách pro žáky se speciálními vzdělávacími potřebami v Ústeckém kraji vzdělávalo celkem 4 391 žáků v 485 třídách, což znamená 9,1 žáků na třídu (podobně jako v minulém roce). Počet tříd meziročně poklesl o 7,1 %, stejně jako počet žáků (o 8,1 %).

Tab. č. 92

Prospěch žáků ve speciálních školách

pololetí	počet žáků	z toho					
		prospělo s vyznamenáním		prospělo		neprospělo	
		absolutně	v %	absolutně	v %	absolutně	v %
I. pololetí	4 391	932	21,2	3 254	74,1	205	4,7
II. pololetí		898	20,4	3 288	74,9	205	4,7

Struktura žáků speciálních škol dle závěrečného prospěchu se v obou pololetích příliš nelišila. Nejvíce žáků prospělo, přibližně 21 % prospělo s vyznamenáním a 4,7 % žáků neprospělo.

Tab. č. 93

Počet žáků speciálních škol, kteří ukončili povinnou školní docházku

okres	celkem	z toho v					
		1. – 5. ročníku	6. ročníku	7. ročníku	8. ročníku	9. ročníku	10. ročníku
Děčín	75	0	0	1	16	48	10
Chomutov	107	0	0	1	17	71	18
Litoměřice	60	0	1	0	5	47	7
Louny	65	0	0	3	16	43	3
Most	91	0	0	2	8	76	5
Teplice	116	0	1	2	5	100	8
Ústí n. L.	44	0	0	0	3	35	6
celkem	558	0	2	9	70	420	57

Ve školním roce 2012/2013 ukončilo povinnou školní docházku v základních školách pro žáky se speciálními vzdělávacími potřebami celkem 558 žáků, o 15,2 % méně než v minulém sledovaném období. Z tohoto počtu jich necelých 14,5 % ukončilo povinnou školní docházku v nižším než 9. ročníku.

Tab. č. 94

Výsledky výchovy žáků ve speciálních školách

pololetí	počet žáků	z toho			
		s 2. stupněm chování		se 3. stupněm chování	
		absolutně	v %	absolutně	v %
I. pololetí	4 391	156	3,6	87	2,0
II. pololetí		177	4,0	121	2,8

V průběhu školního roku 2012/2013 bylo v jednotlivých pololetích školního roku z celkového počtu 4 391 žáků speciálních škol ohodnoceno druhým stupněm chování 3,6 % resp. 4,0 % žáků a třetím stupněm 2,0 % resp. 2,8 % žáků. Všechny hodnoty se oproti předchozímu sledovanému období snížily.

Tab. č. 95

Docházka žáků do speciálních škol

pololetí	počet žáků	počet zameškaných hodin	z toho		počet zameškaných hodin na žáka	počet zameškaných neomluvených hodin na žáka
			počet neomluvených			
			absolutně	v %		
I. pololetí	4 391	312 015	15 884	5,1	71,1	3,6
II. pololetí		375 259	22 690	6,0	85,5	5,2

Z uvedených čísel mapujících docházku žáků do speciálních základních škol je patrné, že ve vztahu k předchozímu školnímu roku se nepatrně snížil počet zameškaných a neomluvených hodin na jednoho žáka v obou pololetích.

Tab. č. 96

Pracovníci ve speciálních školách

	pedagogičtí pracovníci		nepedagogičtí pracovníci	
	fyzicky	přepočteno	fyzicky	přepočteno
interní	602	578,7	135	116,0
externí	7	-	13	-
celkem	609	-	148	-

V základních školách pro žáky se speciálními vzdělávacími potřebami pracovalo ve sledovaném školním roce celkem 757 pracovníků (o 20,6 % méně než v minulém roce). Z celkového počtu pedagogických pracovníků jich 98,9 % pracovalo ve speciálních školách v hlavním pracovním poměru. V přepočtu připadá na jednoho pedagogického pracovníka na těchto školách 7,2 žáka, což je o 7,5 % více než v předchozím školním roce.

Tab. č. 97

Asistenti pedagoga ve speciálních školách

	asistenti pedagoga pro žáky zdravotně postižené		asistenti pedagoga pro žáky se sociálním znevýhodněním	
	fyzicky	přepočteno	fyzicky	přepočteno
celkem	94	62,5	7	6,4

Žákům se speciálními vzdělávacími potřebami pomáhalo se zvládnutím povinné školní docházky na speciálních základních školách ve školním roce 2012/2013 celkem 101 asistentů pedagoga, z toho 94 pro žáky zdravotně postižené. V součtu je to v porovnání s minulým školním rokem zvýšení o 5 pracovních míst.

Tab. č. 98

Věková skladba a kvalifikovanost interních pedagogických pracovníků speciálních škol

	počet interních pedagogických pracovníků		počet interních pedagogických pracovníků bez odborné kvalifikace pro přímou pedagogickou činnost	
	celkem	ženy	absolutně	v %
do 35 let	121	101	34	28,1
35 – 45 let	201	175	57	28,4
45 – 55 let	184	160	55	29,9
55 – důchod. věk	72	58	24	33,3
důchodci	24	19	10	41,7
celkem	602	513	180	29,9

Ve speciálních základních školách vyučovalo ve školním roce 2011/2013 celkem 602 interních pedagogických pracovníků, z toho 85,2 % tvořily podobně jako v loňském roce ženy. Nejsilněji byla zastoupena věková skupina 35 - 45 let. Podmínky odborné kvalifikace pro přímou pedagogickou činnost splňovalo 70,1 % pedagogů.

Tab. č. 99

Další vzdělávání interních pedagogických pracovníků speciálních škol

počet PP, kteří se zúčastnili vzdělávací akce (včetně vícenásobné účasti)		počet PP, kteří se nezúčastnili žádné vzdělávací akce
dle vyhlášky č. 317/2005 Sb.	ostatní	
635	504	163

Z uvedené tabulky je patrné, že 72,9 % interních pedagogických pracovníků speciálních škol, o 11,9 % méně jako v minulém školním roce, vyhledává dostupné zdroje dalšího vzdělávání, zejména vzdělávací akce dle vyhlášky č. 317/2005 Sb, o dalším vzdělávání pedagogických pracovníků, akreditační komisi a kariérním systému pedagogických pracovníků, ve znění pozdějších předpisů.

2.7.2 Mateřské školy při zdravotnickém zařízení

V této kapitole jsou uvedeny údaje za školy poskytující předškolní vzdělávání, které ve školním roce 2012/2013 fungovaly při některém typu zdravotnického zařízení (při nemocnici, při dětské ozdravovně, při dětské lázeňské léčebně, při dětské psychiatrické léčebně apod.). V mateřské (a základní) škole při zdravotnickém zařízení se mohou vzdělávat žáci se zdravotním oslabením nebo žáci dlouhodobě nemocní umístění v tomto zdravotnickém zařízení, pokud to jejich zdravotní stav umožňuje. K zařazení do školy při zdravotnickém zařízení se vyžaduje doporučení ošetřujícího lékaře a souhlas zákonného zástupce dítěte. Rozsah a organizaci výuky žáka určuje ředitel školy po dohodě s ošetřujícím lékařem.

Tab. č. 100

Počet a struktura MŠ při zdravotnickém zařízení dle okresu a zřizovatele

okres	zřizovatel				celkem
	Ústecký kraj	obec	církev	jiný	
Děčín	2	0	0	0	2
Chomutov	0	2	0	0	2
Litoměřice	0	0	0	0	0
Louny	0	1	0	0	1
Most	0	0	0	0	0
Teplice	1	0	0	0	1
Ústí n. L.	1	0	0	0	1
celkem	4	3	0	0	7

Počet škol tohoto typu se oproti předcházejícímu školnímu roku nezměnil. Z celkového počtu byly 4 zřizovány krajem a 3 obcí.

Tab. č. 101

Průměrný počet dětí v MŠ při zdravotnickém zařízení

průměrný počet dětí	z toho	
	dívek	opakovaně v %
74	32	3,9

Průměrný počet dětí je stanoven jako součet dní strávených jednotlivými dětmi při vyučování ve vykazující škole dělený celkovým počtem dní, po nichž se ve škole vyučuje. Ve školním roce 2012/2013 bylo tedy v mateřských školách při zdravotnických zařízeních umístěno průměrně 74 dětí, o 2,6 % méně než v minulém období. Počet dětí v mateřských školách při zdravotnických zařízeních v průběhu celého školního roku činil 2 441, 3,9 % z nich zde pobývalo opakovaně.

Tab. č. 102

Věková skladba dětí v MŠ při zdravotnickém zařízení

podíl dětí ve věku (v %)					
2 roky	3 roky	4 roky	5 let	6 let	starší 6-ti let - odklad PŠD
13,0	21,4	22,6	22,5	16,3	5,2

Z celkového počtu dětí, které navštěvovaly mateřské školy během své hospitalizace ve zdravotnickém zařízení, bylo nejvíce ve věku 4 a 5 let.

Tab. č. 103

Pracovníci v MŠ při zdravotnickém zařízení

	pedagogičtí pracovníci		nepedagogičtí pracovníci	
	fyzicky	přepočteno	fyzicky	přepočteno
interní	7	5,8	0	0,0
externí	0	-	0	-
celkem	7	-	0	-

V mateřských školách při zdravotnickém zařízení bylo zaměstnáno 7 pedagogických pracovníků (o 4 méně, než v předchozím školním roce) a žádný nepedagogický pracovník.

Tab. č. 104

Věková skladba a kvalifikovanost interních pedagogických pracovníků MŠ při zdravotnickém zařízení

	počet interních pedagogických pracovníků		počet interních pedagogických pracovníků bez odborné kvalifikace pro přímou pedagogickou činnost	
	celkem	ženy	absolutně	v %
do 35 let	0	0	0	0,0
35 – 45 let	2	2	0	0,0
45 – 55 let	3	3	2	66,7
55 – důchod. věk	2	2	0	0,0
důchodci	0	0	0	0,0
celkem	7	7	2	28,6

Ze 7 interních pedagogických pracovníků neměli odbornou kvalifikaci pro přímou pedagogickou činnost dva pracovníci, tj. 28,6 %. Ve 100 % byly v mateřských školách při zdravotnických zařízeních ve školním roce 2012/2013, stejně jako v předchozích letech, zaměstnávány ženy.

Tab. č. 105

Další vzdělávání interních pedagogických pracovníků MŠ při zdravotnickém zařízení

počet PP, kteří se zúčastnili vzdělávací akce (včetně vícenásobné účasti)		počet PP, kteří se nezúčastnili žádné vzdělávací akce
dle vyhlášky č. 317/2005 Sb.	ostatní	
3	2	3

Akcí v rámci dalšího vzdělávání pedagogických pracovníků se ve školním roce 2012/2013 zúčastnili čtyři ze sedmi pedagogů mateřských škol při zdravotnickém zařízení.

2.7.3 Základní školy při zdravotnickém zařízení

V této kapitole jsou uvedeny údaje za školy poskytující základní vzdělávání, které fungovaly při nějakém typu zdravotnického zařízení (při nemocnici, při dětské ozdravovně, při dětské lázeňské léčebně, při dětské psychiatrické léčebně apod.). Všechny krajem zřizované školy při zdravotnickém zařízení jsou součástí některé speciální základní školy.

Tab. č. 106

Počet a struktura ZŠ při zdravotnickém zařízení dle okresu a zřizovatele

okres	zřizovatel				celkem
	Ústecký kraj	obec	církev	jiný	
Děčín	2	0	0	0	2
Chomutov	0	2	0	0	2
Litoměřice	0	0	0	0	0
Louny	1	1	0	0	2
Most	1	0	0	0	1
Teplice	1	0	0	0	1
Ústí n. L.	1	0	0	0	1
celkem	6	3	0	0	9

Ve školním roce 2012/2013 bylo ve školském rejstříku na území Ústeckého kraje registrováno celkem 9 škol poskytujících základní vzdělání a fungujících při zdravotnickém zařízení, od minulého školního roku se jejich počet nezměnil.

Tab. č. 107

Průměrný počet žáků v ZŠ při zdravotnickém zařízení

průměrný počet žáků	z toho		z toho		z toho v %	
	1. stupeň	2. stupeň	dívek	opakovaně v %	z běžné ZŠ	ze speciální ZŠ
140	66	74	64	5,4	94,3	5,7

Průměrný počet žáků je stanoven jako součet dní strávených jednotlivými žáky při vyučování ve vykazující škole dělený celkovým počtem dní, po nichž se ve škole vyučuje. Ve školním roce 2012/2013 tedy bylo v základních školách při zdravotnických zařízeních umístěno

průměrně 140 žáků, tedy o 5 žáků méně, než v minulém školním roce. Počet žáků v základních školách při zdravotnických zařízeních v průběhu celého školního roku činil 3 456, 5,4 % z nich zde pobývalo opakovaně.

Tab. č. 108

Pracovníci v ZŠ při zdravotnickém zařízení

	pedagogičtí pracovníci		nepedagogičtí pracovníci	
	fyzicky	přepočteno	fyzicky	přepočteno
interní	18	16,8	3	1,8
externí	0	-	0	-
celkem	18	-	3	-

Na těchto typech zařízení nedošlo v porovnání s předchozím školním rokem k nárůstu počtu pedagogických pracovníků. Počet nepedagogických pracovníků se zvýšil o dva.

Tab. č. 109

Věková skladba a kvalifikovanost interních pedagogických pracovníků ZŠ při zdravotnickém zařízení

	počet interních pedagogických pracovníků		počet interních pedagogických pracovníků bez odborné kvalifikace pro přímou pedagogickou činnost	
	celkem	ženy	absolutně	v %
do 35 let	4	3	2	50,0
35 – 45 let	1	1	1	100,0
45 – 55 let	8	7	2	25,0
55 – důchod. věk	3	3	1	33,3
důchodci	2	2	0	0,0
celkem	18	16	6	33,3

Z celkového počtu pedagogických pracovníků jich 66,7 % disponuje odbornou kvalifikací pro přímou pedagogickou činnost. I na těchto zařízeních je absolutní převaha žen (88,9 %).

Tab. č. 110

Další vzdělávání interních pedagogických pracovníků ZŠ při zdravotnickém zařízení

počet PP, kteří se zúčastnili vzdělávací akce (včetně vícenásobné účasti)		počet PP, kteří se nezúčastnili žádné vzdělávací akce
dle vyhlášky č. 317/2005 Sb.	ostatní	
4	4	10

Z uvedené tabulky je patrné, že pedagogičtí pracovníci vyhledávají přístupné zdroje dalšího vzdělávání. Vzdělávacích akcí se zúčastnilo 44,4 % interních pedagogických pracovníků. Poměr mezi ostatními vzdělávacími akcemi a akcemi dle vyhlášky č. 317/2005 Sb., o dalším vzdělávání pedagogických pracovníků, akreditační komisi a kariérním systému pedagogických pracovníků, ve znění pozdějších předpisů, byl shodný.

2.7.4 Přípravné třídy

Přípravné třídy jsou zřizovány v souladu s ust. § 47 zákona č. 561/2004 Sb., o předškolním, základním, středním, vyšším odborném a jiném vzdělávání, školský zákon, ve znění pozdějších předpisů, obcí, svazkem obcí nebo krajem se souhlasem krajského úřadu pro děti se sociálním znevýhodněním. Za děti se sociálním znevýhodněním jsou považovány děti z rodinného prostředí s nízkým sociálně kulturním postavením, děti ohrožené sociálně patologickými jevy, děti azylantů a účastníci řízení o udělení azylu na území České republiky. Přípravné třídy se ukazují být účinným nástrojem vyrovnávání sociálního znevýhodnění, které si s sebou do začátku školní docházky děti ze sociokulturně znevýhodněného prostředí přinášejí.

V Ústeckém kraji bylo otevřeno ve školním roce 2012/2013 celkem 81 přípravných tříd v 76 školách s celkovým počtem 987 dětí. Přípravné třídy jsou nezastupitelné v přípravě dětí sociálně znevýhodněných a dětí nepřipravených na vstup do školy. Vytváření přípravných tříd se doporučuje zvláště v lokalitách s vyšším zastoupením sociálně znevýhodněných skupin obyvatelstva tak, aby tato skupina dětí byla připravena na vstup do první třídy. Velmi důležitou roli hraje i počáteční komunikace s rodiči.

2.7.5 Vzdělávání dětí, žáků a studentů mimořádně nadaných

V rámci Ústeckého kraje je péče nadaným žákům věnována zvláště v rámci rozšířené výuky jednotlivých předmětů (výuka jazyků, matematiky a přírodovědných předmětů, informatiky a výpočetní techniky, výtvarné výchovy, hudební výchovy, tělesné výchovy). Proces práce s talenty zahrnuje zejména depistáž a identifikaci, úpravu výuky v klíčových předmětech, stanovení strategie výuky a volbu vhodných metod, vytváření mechanismů podporujících efektivní práci s talenty a účinné poradenství.

Počet žáků, kteří jsou ve školách integrováni jako mimořádně nadaní, je v Ústeckém kraji dlouhodobě velmi nízký. Přes veškerou osvětu a aktivní přístup pedagogicko-psychologické poradny se dlouhodobě nedaří aktivizovat základní školy k pravidelné depistáži mezi žáky prvního stupně základního vzdělávání. Jako jednu z příčin vidíme dlouhodobě v přebytku volných míst ve víceletých programech vzdělávání na gymnáziích a obavě základních škol, že bude-li žák integrován jako nadaný, povede to k jeho odchodu ze základní školy do osmiletého gymnázia, které je propagováno právě jako škola pro nadané žáky.

Meziročně tak došlo v Ústeckém kraji až k 50% poklesu počtu mimořádně nadaných žáků v základních školách ze 74 v roce 2012 na 30 v roce 2013. Protože statisticky by měl být tento počet podstatně vyšší, okolo 2% všech vzdělávaných, bude třeba hledat další způsoby, jak tuto oblast vzdělávání a školských služeb dále podpořit.

2.8 Základní umělecké a zájmové vzdělávání

2.8.1 Základní umělecké školy

Tab. č. 111

Počet a struktura ZUŠ dle okresu a zřizovatele

okres	zřizovatel				celkem
	Ústecký kraj	obec	církev	jiný	
Děčín	3	1	0	0	4
Chomutov	0	5	0	0	5
Litoměřice	0	5	0	0	5
Louny	0	4	0	0	4
Most	0	3	0	0	3
Teplice	2	3	0	0	5
Ústí n. L.	2	2	0	1	5
celkem	7	23	0	1	31

Celkový počet základních uměleckých škol se oproti předchozímu školnímu roku nezměnil. Většina základních uměleckých škol je zřizována obcemi (74,2 %), 7 krajem a jedna soukromým zřizovatelem. Jejich topografické rozložení na území kraje je rovnoměrné.

Tab. č. 112

Počet žáků ZUŠ dle oborů a okresu

okres	počet žáků	z toho v oboru			
		tanečním	výtvarném	literárně dramatickém	hudebním
Děčín	2 019	63	450	62	1 444
Chomutov	2 408	485	494	140	1 289
Litoměřice	2 344	0	542	112	1 690
Louny	1 807	379	291	202	935
Most	2 328	496	601	183	1 048
Teplice	1 718	207	324	5	1 182
Ústí n. L.	1 986	207	511	38	1 230
celkem	14 610	1 837	3 213	742	8 818

Ve školním roce 2012/2013 navštěvovalo základní umělecké školy v kraji celkem 14 610 žáků, což je v porovnání s minulým obdobím navýšení o 1,4 %. Nejvíce žáků je v okresech Chomutov (16,5 %), Litoměřice (16 %) a Most (15,9 %). Stejně jako v minulých letech zcela převládá zájem o obor hudební (60,4 %). Procentuální rozložení zájmu o jednotlivé obory je již několik let stabilní.

Tab. č. 113

Počet dospělých žáků při studiu ZUŠ dle oborů

dospělých žáků celkem	z toho v oboru			
	tanečním	výtvarném	literárně dramatickém	hudebním
250	20	19	27	184

Základní umělecké školy se ve vzdělávání zaměřují také na rozvoj uměleckého talentu dospělých. Oproti školnímu roku 2011/2012 se jejich počet snížil o 23,8 %. Stejně jako u mládeže je zde preferováno vzdělávání v oborech hudebních (73,6 %).

Tab. č. 114

Účast ZUŠ na zahraničních akcích

počet výjezdů	počet účastníků
53	563

Mnoho základních uměleckých škol využívá možnosti pořádat výjezdy do zahraničí. Ve srovnání s předchozím školním rokem se počet výjezdů i účastníků zvýšil.

Tab. č. 115

Účast žáků ZUŠ na přehlídkách a soutěžích

počet účastníků			úspěšnost (počet 1. - 3. míst v okresním a vyšším kole)
ve školním kole	v okresním kole	ve vyšším kole (krajském a ústředním)	
905	608	821	436

Mezi významné aktivity základních uměleckých škol, kdy mohou školy prezentovat schopnosti a zaznamenávat úspěchy svých žáků, patří soutěže a přehlídky. Z porovnání dat s minulým školním rokem vyplývá, že se zájem soutěží výrazně snížil (o 39,2 %).

Tab. č. 116

Pracovníci v ZUŠ

	pedagogičtí pracovníci		nepedagogičtí pracovníci	
	fyzicky	přepočteno	fyzicky	přepočteno
interní	653	418,4	86	70,7
externí	76	-	14	-
celkem	729	-	100	-

V uplynulém školním roce působilo na základních uměleckých školách celkem 729 pedagogických pracovníků, z toho 89,6 % v pevném pracovním poměru. Oproti předchozímu školnímu roku došlo k navýšení počtu pedagogických pracovníků o 4,7 %, naopak počet nepedagogických zaměstnanců se snížil o 2,9 %.

Tab. č. 117

Věková skladba a kvalifikovanost interních pedagogických pracovníků ZUŠ

	počet interních pedagogických pracovníků		počet interních pedagogických pracovníků bez odborné kvalifikace pro přímou pedagogickou činnost	
	celkem	ženy	absolutně	v %
do 35 let	201	120	35	17,4
35 – 45 let	138	90	19	13,8
45 – 55 let	149	98	13	8,7
55 – důchod. věk	103	55	7	6,8
důchodci	62	36	6	9,7
celkem	653	399	80	12,3

V základních uměleckých školách bylo ve školním roce 2012/2013 zaměstnáno 61,1 % žen z celkového počtu 653 pedagogických pracovníků. Věková struktura je dlouhodobě stabilní, nejpočetnější skupinu tvoří učitelé do 35 let (30,8 %). Kvalifikační struktura pedagogů je téměř stejná jako v předchozím období, nejvíce nekvalifikovaných je v nejmladší a početně také nejsilnější věkové skupině do 35 let.

Tab. č. 118

Další vzdělávání interních pedagogických pracovníků ZUŠ

počet PP, kteří se zúčastnili vzdělávací akce (včetně vícenásobné účasti)		počet PP, kteří se nezúčastnili žádné vzdělávací akce
dle vyhlášky č. 317/2005 Sb.	ostatní	
355	192	240

Akcí v rámci dalšího vzdělávání pedagogických pracovníků se ve školním roce 2012/2013 zúčastnilo celkem 63,2 % interních pedagogů základních uměleckých škol, celkový počet účastí na vzdělávacích akcích se tentokrát snížil o 5,3 %. Ve větší míře byly navštěvovány vzdělávací akce dle vyhlášky č. 217/2005 Sb.

2.8.2 Zájmové vzdělávání

Tato kapitola uvádí údaje za střediska volného času, konkrétně za domy dětí a mládeže, stanice mladých techniků a stanice zájmových činností, které v kraji působí. Pro účely výroční zprávy nebyla vzhledem k objemu dat detailněji sledována činnost školních klubů a družin, které svým charakterem spadají do této skupiny školských zařízení, a proto je uveden pouze jejich výčet v členění dle okresu a zřizovatele.

Tab. č. 119

Počet a struktura SVČ dle okresu a zřizovatele

okres	zřizovatel				celkem
	Ústecký kraj	obec	církev	jiný	
Děčín	2	4	2	0	8
Chomutov	1	3	0	0	4
Litoměřice	0	6	0	1	7
Louny	1	2	0	0	3
Most	0	1	0	0	1
Teplice	2	3	2	0	7
Ústí n. L.	0	2	0	0	2
celkem	6	21	4	1	32

V Ústeckém kraji bylo ve školním roce 2012/2013 ve školském rejstříku registrováno celkem 32 aktivních středisek volného času (resp. domů dětí a mládeže a stanic zájmových činností), tj. o jedno středisko více, než v předchozím školním roce. U jednoho střediska volného času (v okrese Děčín) došlo ke změně zřizovatele z kraje na obec.

Tab. č. 120

Počet a struktura ŠD a ŠK dle okresu a zřizovatele

okres	zřizovatel				celkem
	Ústecký kraj	obec	církev	jiný	
Děčín	4	42	2	2	50
Chomutov	0	35	0	1	36
Litoměřice	4	43	0	1	48
Louny	2	35	0	0	37
Most	2	24	0	1	27
Teplice	2	30	1	1	34
Ústí n. L.	3	30	0	0	33
celkem	17	239	3	6	265

Výše uvedená tabulka zobrazuje počet a strukturu školních družin a školních klubů na území Ústeckého kraje. Jak je z ní patrné, absolutní většinu (90,2 %) těchto zařízení zřizují obce, což je dáno tím, že družiny a kluby jsou zřizovány při jednotlivých základních školách. Celkový počet školních družin a školních klubů se o jednu snížil oproti předchozímu školnímu roku.

Tab. č. 121

Počet zájmových útvarů a jejich členů SVC

okres	počet zájmových útvarů	počet členů celkem	z toho			
			děti	žáci	studenti	ostatní
Děčín	566	7 940	793	5 638	218	1 291
Chomutov	232	2 389	495	1 711	4	179
Litoměřice	205	2 410	336	1 910	11	153
Louny	108	1 144	92	1 046	0	6
Most	54	554	130	423	0	1
Teplice	367	5 185	716	3 922	14	533
Ústí n. L.	235	2 963	676	1 672	3	612
celkem	1 767	22 585	3 238	16 322	250	2 775

V porovnání s předchozím školním rokem došlo ke zvýšení počtu zájmových útvarů (o 13,9 %) a i k navýšení počtu jejich členů (o 25,7 %). Pokud jde o strukturu členské základny, největší podíl tvoří žáci základních a středních škol (72,3 %).

Tab. č. 122

Příležitostná zájmová činnost SVC

okres	počet akcí	počet účastníků
Děčín	786	52 032
Chomutov	565	16 451
Litoměřice	464	30 394
Louny	419	13 325
Most	53	8 418
Teplice	1 006	34 567
Ústí n. L.	196	19 189
celkem	3 489	174 376

Mezi významné aktivity středisek volného času patří příležitostná zájmová činnost, která zahrnuje nepravidelné akce, probíhající odděleně od zájmové činnosti pravidelné. Z tabulky je patrné, že mezi dětmi i dospělými je o tuto zájmovou činnost zájem. Ve srovnání s předchozím školním rokem se celkový počet realizovaných akcí snížil (o 12 %) a zvýšil se počet zúčastněných (o 1 %).

Tab. č. 123
Prázdninová činnost SVČ

okres	počet táborů	počet účastníků
Děčín	101	2 773
Chomutov	25	588
Litoměřice	52	1 611
Louny	31	569
Most	10	267
Teplice	61	1 407
Ústí n. L.	81	1 925
celkem	361	9 140

Významnou úlohu v činnosti tohoto typu zařízení zaujímá i prázdninová činnost, která probíhá formou letní a zimní dětské rekreace (táborů) i formou různých soustředění. Realizace těchto aktivit je přímo úměrná nabídce a poptávce i finančním možnostem rodičů. V porovnání se školním rokem 2011/2012 došlo k navýšení počtu pořádaných pobytových akcí o 6,8 %, ale ke snížení počtu zúčastněných (o 8,9 %).

Tab. č. 124
Pracovníci SVČ

	pedagogičtí pracovníci		nepedagogičtí pracovníci	
	fyzicky	přepočteno	fyzicky	přepočteno
interní	182	162,4	93	75,7
externí	748	-	160	-
celkem	930	-	253	-

V uplynulém školním roce působilo ve střediscích volného času celkem 930 pedagogických pracovníků, z toho více než $\frac{3}{4}$ se jich řadí mezi externí pracovníky, tj. zaměstnaných na základě dohod. Chod tohoto typu zařízení dále zajišťovalo 253 pracovníků nepedagogických. Celkový počet pedagogických pracovníků vzrostl oproti minulému období o 6,2 %, oproti tomu se o 24 % snížil počet nepedagogických pracovníků.

Tab. č. 125

Věková skladba a kvalifikovanost interních pedagogických pracovníků SVC

	počet interních pedagogických pracovníků		počet interních pedagogických pracovníků bez odborné kvalifikace pro přímou pedagogickou činnost	
	celkem	ženy	absolutně	v %
do 35 let	54	28	10	18,5
35 – 45 let	54	33	8	14,8
45 – 55 let	60	35	7	11,7
55 – důchod. věk	10	8	2	20,0
důchodci	4	3	1	25,0
celkem	182	107	28	15,4

Ve střediscích volného času bylo ve školním roce 2012/2013 zaměstnáno z celkového počtu interních pedagogických pracovníků 58,8 % žen. Téměř 33 % všech pedagogických pracovníků tvořili zaměstnanci ve věku 45 - 55 let. Průměrná kvalifikovanost pro přímou pedagogickou činnost činila 84,6 %.

Tab. č. 126

Další vzdělávání interních pedagogických pracovníků SVC

počet PP, kteří se zúčastnili vzdělávací akce (včetně vícenásobné účasti)		počet PP, kteří se nezúčastnili žádné vzdělávací akce
dle vyhlášky č. 317/2005 Sb.	ostatní	
175	181	61

Akcí v rámci dalšího vzdělávání pedagogických pracovníků se ve sledovaném období zúčastnilo 121 pracovníků středisek volného času (66,5 %). Byly upřednostňovány ostatní akce, než dle vyhlášky č. 317/2005 Sb.

Krajský úřad Ústeckého kraje je pověřen MŠMT ČR organizací školních, okresních a krajských soutěží, přehlídek a olympiád, které jsou vyhlášeny ministerstvem. Realizací okresních kol soutěží typu A,B byl pověřen v každém okrese dům dětí a mládeže. Školní kola soutěží zajišťují základní a střední školy. Okresní a krajská kola předmětových soutěží organizačně zajišťují domy dětí a mládeže, pověřené základní a střední školy v Ústeckém kraji a ve spolupráci a koordinačně podporované Krajským úřadem. Každoročně jsou soutěže finančně dotovány z MŠMT ČR z dotace ze státního rozpočtu České republiky k zabezpečení okresních a krajských kol vyhlášených MŠMT z programu Rozvojový program MŠMT ČR – Podpora okresních a krajských kol soutěží a přehlídek v zájmovém vzdělávání pro daný školní rok. Umělecké soutěže organizují v rámci Ústeckého kraje ZUŠ a finančně jsou podporované z MŠMT ČR, stejně jako předmětové soutěže. Sportovní soutěže zajišťují okresní rady AŠSK.

Okresní či krajská kola předmětových, sportovních a uměleckých soutěží, včetně olympiád a přehlídek, organizovaly pro krajský úřad tyto organizace:

- Dům dětí a mládeže, Chomutov, Jiráskova 4140, příspěvková organizace
- Dům dětí a mládeže, Teplice, Masarykova 70, příspěvková organizace
- Dům dětí a mládeže, Žatec, Obránců míru 638, příspěvková organizace
- Dům dětí a mládeže Ústí nad Labem, příspěvková organizace
- Dům dětí a mládeže Děčín IV, Teplická 344/38, příspěvková organizace
- Dům dětí a mládeže Rozmarýn, Litoměřice, Plešivecká 1863/15, příspěvková organizace

- Středisko volného času, Most, Albrechtická 414, příspěvková organizace
- Obchodní akademie a jazyková škola s právem státní jazykové zkoušky, Ústí nad Labem, příspěvková organizace
- Gymnázium a Střední odborná škola dr. Václava Šmejkala, Ústí nad Labem, příspěvková organizace
- Střední škola pedagogická, hotelnictví a služeb, Litoměřice, příspěvková organizace
- Základní umělecká škola Evy Randové, Ústí nad Labem, W. Churchilla 4, příspěvková organizace
- Základní umělecká škola F.L.Gassmanna, Most, Obránců míru 2364, příspěvková organizace
- Základní škola Ústí nad Labem, Rabasova 3282/3, příspěvková organizace
- Základní umělecká škola Litvínov, Podkrušnohorská 1720, okres Most, příspěvková organizace
- Základní umělecká škola Žatec, okres Louny
- Základní umělecká škola, Teplice, Chelčického 4, příspěvková organizace
- Základní škola a Mateřská škola, Chomutov, 17. listopadu 4728, příspěvková organizace

Výborně hodnotíme spolupráci s UJEP Ústí nad Labem při organizaci soutěží a seminářů s Jednotou českých matematiků a fyziků (matematická olympiáda, fyzikální olympiáda).

Největším a nejvýznamnějším úspěchem v soutěžích vyhlášených MŠMT ČR v roce 2013 se stalo vítězství v Mezinárodní matematické olympiádě. Ve dnech 21. 7. - 28. 7. 2013 proběhla v kolumbijském přímořském městě Santa Marta Mezinárodní matematická olympiáda, na které získala Česká republika po osmi letech opět zlatou medaili, o kterou se zasloužil Štěpán Šimsa, student Gymnázia Josefa Jungmanna, Litoměřice, Svojsíkova 1, příspěvková organizace. Nádvkem vybojovalo družstvo ještě tři bronzy.

V roce 2013 se uskutečnily na území kraje tyto ústřední a mezinárodní kola soutěží typu A,B:

- Virtuosi per musica di pianoforte, soutěž pořádaná každoročně Základní uměleckou školou Evy Randové, Ústí nad Labem, W.Churchilla 4, příspěvková organizace
- Atletický čtyřboj žáků základních, praktických a speciálních škol, pořádala Speciální základní a Mateřská škola, T. G. Masaryka 1804, Varnsdorf
- Soutěž ZUŠ – kolektivní projev dramatický, přednesový a loutkářský, kterou organizovala Základní umělecká škola Litvínov, Podkrušnohorská 1720, okres Most, příspěvková organizace.

Mimo soutěže vyhlášené MŠMT ČR vyhlásil Krajský úřad Ústeckého kraje pod záštitou Jany Vaňhové, náměstkyně hejtmana, soutěž pro Základní školy a víceletá gymnázia v Ústeckém kraji s ekologickým obsahem. Výtvarná soutěž s názvem Kouty krajiny Ústeckého kraje očima žáků 2. stupně základních škol a stejné věkové kategorie víceletých gymnázií probíhala do 17. 4. 2013 a přihlásilo se 40 škol. Slavnostní vernisáž výsledků v budově A Krajského úřadu Ústeckého kraje se uskutečnila 30. 4. 2013, kdy se všichni zúčastnění mohli svými díly pochlubit ostatním. Oficiálním hlasováním na www.ekoecho.cz a pomocí tištěných hlasovacích lístků, které byly k dispozici na Krajském úřadě Ústeckého kraje, byl zvolen nejlepší projekt a další dvě neméně významná místa. Nejlepší projekt vytvořili žáci Základní školy a Mateřské školy Tisá, příspěvková organizace. Slavnostní vyhlášení výsledků a ocenění vítězů proběhlo 14. 6. 2013 za aktivní účasti Jany Vaňhové, náměstkyně hejtmana Ústeckého kraje.

2.9 Poradenské služby

V této kapitole je charakterizována činnost Pedagogicko-psychologické poradny Ústeckého kraje a Zařízení pro další vzdělávání pedagogických pracovníků se sídlem v Teplicích (dále jako „PPP“). Tuto organizaci zřizuje Ústecký kraj jako příspěvkovou organizaci.

Seznam pracovišť:

- PPP Děčín – Jiřího z Poděbrad 209/19, 405 02 Děčín
- PPP Chomutov – Na Průhoně 4800, 430 03 Chomutov
- PPP Kadaň – Fibichova 1129, 432 01 Kadaň, elokované pracoviště Klášterec n. O.
- PPP Litoměřice - Palachova 18, 412 01 Litoměřice
- PPP Louny – Poděbradova 634, 440 01 Louny
- PPP Most – J. Palacha 1534, 434 01 Most, elokované pracoviště Litvínov
- PPP Rumburk – Sukova 6, 408 01 Rumburk
- PPP Roudnice n. L. – Karlovo nám. 71, 413 01 Roudnice n. L.
- PPP Ústí n. L. – Čelakovského 703/2, 400 07 Ústí n. L.
- PPP Žatec – Smetanovo nám. 331, 438 01 Žatec
- PPP Teplice – Lípová 651/9, 415 01 Teplice

Ve školním roce 2012/2013 začala příprava s přestěhováním odloučených pracovišť v Lounech a v Děčíně. V Lounech již bylo nové pracoviště zkolaudované a v současné době je realizováno stěhování. Pro pracoviště v Děčíně byly určeny prostory a finanční krytí jejich rekonstrukce. Práce zde začaly v lednu 2014 a v letošním školním roce je plánováno přestěhování.

Tab. č. 127

Klienti (děti a žáci), jimž byla poskytnuta péče

	klienti, kterým byla poskytnuta péče			
	celkem	z toho individuální		skupinová
		celkem	z toho komplexně vyšetřených	
mateřské školy	2 078	2 048	1 838	30
základní školy - 1. stupeň	5 826	4 576	3 124	1 250
základní školy - 2. stupeň	5 590	2 784	1 631	2 806
střední školy	1 448	972	664	476
konzervatoře	8	7	1	1
vyšší odborné školy	2	2	0	0
rodiny, školsky nezařazení	682	682	682	0
celkem	15 634	11 071	7 940	4 563

Tabulka č. 1 ukazuje, že se zájem o poradenské služby ve školním roce 2012/2013 nesnižuje. Téměř ve všech položkách se počty klientů navýšily. Všechna pracoviště se zabývají klientelou od MŠ po žáky středních škol. Vedle diagnostických činností jsou poskytovány služby z oblastí terapie, reedukace, konzultací. Nárůst je zaznamenán v oblasti programů primární prevence. Za zmínku stojí nárůst zájmu o poradenské služby věkové skupiny MŠ.

Tab. č. 128
Činnost PPP

charakter činnosti		počet celkem
individuální činnosti s klientem (dítě, žák, rodiče)	komplexní vyšetření	10 966
	ostatní individuální péče, to je: péče psychologa, spec. pedagoga a sociálně právní poradenství, IVP	10 080
poradenské činnosti se zákonnými zástupci	individuální	8 338
	skupinové	60
služby pedagogům	metodická konzultace	3 074
	vedení kursů, seminářů, přednášek ap.	203
ostatní odborné činnosti	publikační a osvět. činnosti, metod. materiály	93
	stáže studentů	149
	propagační, dotazníkové a informační akce	45
	projekty pro školy	15
počet pobytových akcí (pobyty s dětmi, žáky, rodiči ap.)		5
počet osobodní pracovníků poradny		10
odborné podklady pro vzdělávací opatření		6 037
z toho doporučení k integraci		3 030

Tab. č. 129
Klienti (děti a žáci) dle důvodu příchodu do PPP

	školní zralost	výukové problémy	výchovné problémy	profesní orientace	ostatní
mateřské školy	1 638	0	148	0	292
základní školy - 1. stupeň	0	3 973	483	0	1 370
základní školy - 2. stupeň	0	1 701	516	729	2 644
střední školy	0	915	61	109	363
konzervatoře	0	8	0	0	0
vyšší odborné školy	0	0	1	1	0
rodiny, školsky nezařazení	559	7	18	0	98
celkem	2 197	6 604	1 227	839	4 767

Nejčastějším důvodem příchodu žáka do PPP zůstávají výukové problémy. Zákonní zástupci se obracejí na odborné pracovníky s důvěrou a očekávají pomoc. Všem jsou poskytnuta vyrovnávací nebo podpůrná opatření, kterými se mají řídit v dalším období. Integrovaným žákům pak poradenská pracovníci poskytují konzultace při tvorbě individuálního vzdělávacího plánu. Stále mírný pokles je zaznamenán v oblasti řešení výchovných problémů. Tato skutečnost kopíruje dobrou spolupráci se školními metodiky prevence a úspěšnou realizaci preventivních programů odbornými pracovníky poradny. Na PPP se obracejí školy nebo rodiče až ve velmi složitých, pro ně neřešitelných situacích. Terapeutická a intervenční činnost v těchto případech je dlouhodobá a vyžaduje spolupráci s dalšími institucemi.

Tab. č. 130
Odborní pracovníci

Fyzické osoby			
	celkem	z toho ženy	přepočtení na plně zaměstnané
psychologové	24	20	22,4
pedagogičtí pracovníci	75	70	70,2
z toho speciální pedagogové	51	50	47,8
sociální pracovníci	11	11	10,4
ostatní	0	0	0

Počet pracovníků Pedagogicko-psychologické poradny Ústeckého kraje je s nárůstem výkonů nedostatečný. V uplynulém období se podařilo získat několik nových psychologů a speciálních pedagogů. Jednalo se však pouze o výměnu pracovníků za ty, kteří ukončili pracovní poměr. V současné době je zapotřebí získat speciálního pedagoga na pracoviště v Děčíně a Ústí nad Labem. Nárůstem poptávky se prodlužují čekací lhůty v Teplicích. Bohužel je velmi nesnadné získat kvalifikované odborníky s praxí. Hrozbou se stává blížící se platnost zákona o pedagogických pracovnících, kdy několik stávajících speciálních pedagogů nebude splňovat kvalifikaci, pokud nezačnou studovat.

Pracovníci PPP se podílejí na péči o žáky SŠ se speciálními vzdělávacími potřebami. V souladu s právními předpisy jim jsou doporučována podpůrná opatření k vykonání maturitní zkoušky. Situaci ve školním roce 2012/2013 ilustruje následující tabulka.

Tab. č. 131
Klienti, kterým bylo vydáno doporučení k MZ pro žáky se SVP

klienti navštěvující	počet klientů	z toho s poruchami učení a chování
střední školy	158	121
konzervatoř	0	0
celkem	158	121

Odborná problematika se v poradně řeší v jednotlivých sekcích:

- psychologická diagnostika, terapie a podpora mimořádně nadaných
- inkluzivní vzdělávání
- speciálně pedagogická diagnostika, terapie a reedukace SPU
- primární prevence

Z výsledků činnosti PPP ÚK vyplývá, že se za uplynulé období podařilo udržet standard všech odloučených pracovišť. V porovnání s předchozím obdobím došlo k nárůstu počtu klientů. Tento fakt lze považovat za úspěch organizace, neboť nedošlo k faktickému navýšení odborných pracovníků, přestože se podařilo uzavřít pracovní poměry s několika mladými začínajícími psycholožkami a speciálními pedagožkami. Prioritou zůstává zkracování čekacích lhůt, neboť jsou stále města, kde se tento požadavek nedaří plnit v uspokojivé míře. V oblasti prevence rizikového chování patří řada realizovaných akcí do nadstandardních činností.

Nedílnou součástí organizace je Zařízení pro další vzdělávání pedagogických pracovníků. To svými aktivitami uspokojuje poptávku vzdělávání pedagogických pracovníků všech typů škol. Získáváním nových akreditací obohacuje nabídku a své služby se snaží rozšiřovat do vzdálenějších míst v regionu (Rumburk, Louny, Chomutov). V uplynulém školním roce bylo zahájeno specializační studium pro metodiky prevence, po kterém byla velká poptávka, proto

zařízení pro DVPP usilovalo o získání akreditace MŠMT. Byla navázána úzká spolupráce se zřizovatelem v oblasti poradenství pro školy v získávání projektů v oblasti primární prevence včetně studia pro metodiky.

Pedagogicko-psychologická poradna Ústeckého kraje a Zařízení pro další vzdělávání pedagogických pracovníků se sídlem v Teplicích je velmi funkční zařízení, které plní své poslání na území celého kraje ke spokojenosti klientů i zřizovatele.

2.10 Školská zařízení

2.10.1 Výchovná a ubytovací zařízení

V této kapitole jsou uvedeny údaje za domovy mládeže a internáty. Domovy mládeže poskytují žákům středních škol a studentům vyšších odborných škol ubytování, výchovně vzdělávací činnost navazující na výchovně vzdělávací činnost středních škol a vyšších odborných škol a zajišťuje těmto žákům a studentům školní stravování. Internát poskytuje dětem a žákům škol samostatně zřízených pro děti a žáky se zdravotním postižením a dětem přípravného stupně základní školy speciální ubytování a výchovně vzdělávací činnost navazující na výchovně vzdělávací činnost těchto škol a školských zařízení a zajišťuje dětem a žákům školní stravování.

Tab. č. 132

Přehled a struktura DM a I dle okresu a zřizovatele

okres	zřizovatel				celkem
	Ústecký kraj	obec	církev	jiný	
Děčín	8	0	0	0	8
Chomutov	3	0	0	0	3
Litoměřice	4	0	0	2	6
Louny	3	0	0	0	3
Most	2	1	0	0	3
Teplice	4	0	0	0	4
Ústí n. L.	2	0	0	0	2
celkem	26	1	0	2	29

V Ústeckém kraji bylo ve školním roce 2012/2013 ve školském rejstříku registrováno celkem 29 aktivních výchovných a ubytovacích zařízení (resp. domovů mládeže a internátů), všechny jako součást jiného školského subjektu. Většina je zřizována Ústeckým krajem (89,7 %). Nejvíce z nich se nachází v okrese Děčín z důvodu jeho geografických specifik. V porovnání s předchozím obdobím se celkový počet výchovných a ubytovacích zařízení v Ústeckém kraji o jedno krajské snížil.

Tab. č. 133
Provoz DM a I dle okresu

okres	ubytovací kapacita	počet výchovných skupin	počet ubytovaných žáků	využití kapacity v %
Děčín	973	28	571	58,7
Chomutov	371	13	228	61,5
Litoměřice	550	13	321	58,4
Louny	288	13	229	79,5
Most	620	9	253	40,8
Teplice	288	9	161	55,9
Ústí n. L.	426	8	289	67,8
celkem	3 516	93	2 052	58,4

Celková ubytovací kapacita všech internátů a domovů mládeže, které působily na území Ústeckého kraje ve školním roce 2012/2013, činila 3 516 míst, což je o 0,3 % méně než v předchozím školním roce. Domovy mládeže a internáty měly celkem 93 výchovných skupin a 2 052 ubytovaných žáků, což je oproti loňskému roku úbytek o 4,4 % žáků. V průměru je kapacita těchto zařízení využívána z 58,4 %. Z celkového počtu 2 052 ubytovaných je nejvíce žáků středních škol a studentů vyšších odborných škol.

Tab. č. 134
Pracovníci v DM a I

	pedagogičtí pracovníci		nepedagogičtí pracovníci	
	fyzicky	přepočteno	fyzicky	přepočteno
interní	119	113,5	61	53,5
externí	3	-	0	-
celkem	122	-	61	-

Počet pedagogických pracovníků v tomto sledovaném období činí 122. Jejich počet se oproti předchozímu školnímu roku zvýšil o 6,1 %. V ubytovacích zařízeních bylo dále zaměstnáno 61 nepedagogických pracovníků, zde je zřejmý pokles o 21,8 %.

Tab. č. 135
Věková skladba a kvalifikovanost interních pedagogických pracovníků DM a I

	počet interních pedagogických pracovníků		počet interních pedagogických pracovníků bez odborné kvalifikace pro přímou pedagogickou činnost	
	celkem	ženy	absolutně	v %
do 35 let	8	7	3	37,5
35 – 45 let	28	22	2	7,1
45 – 55 let	39	33	2	5,1
55 – důchod. věk	31	24	2	6,5
důchodci	13	12	3	23,1
celkem	119	98	12	10,1

Ve výchovných a ubytovacích zařízeních bylo ve školním roce 2012/2013 zaměstnáno z celkového počtu interních pedagogických pracovníků 82,4 % žen. Téměř 33 % všech pedagogických pracovníků tvořili zaměstnanci ve věku 45 - 55 let. Průměrná kvalifikovanost pro přímou pedagogickou činnost činila 89,9 %.

Tab. č. 136

Další vzdělávání interních pedagogických pracovníků DM a I

počet PP, kteří se zúčastnili vzdělávací akce (včetně vícenásobné účasti)		počet PP, kteří se nezúčastnili žádné vzdělávací akce
dle vyhlášky č. 317/2005 Sb.	ostatní	
27	38	58

Akcí v rámci dalšího vzdělávání pedagogických pracovníků se ve školním roce 2012/2013 zúčastnilo 51,3 % pedagogických pracovníků. Ti ve větší míře navštěvovali ostatní vzdělávací akce, než dle vyhlášky č. 317/2005 Sb.

2.10.2 Zařízení školního stravování

V zařízeních školního stravování se uskutečňuje školní stravování dětí, žáků a studentů v době jejich pobytu ve škole či školském zařízení. Zařízení školního stravování mohou zajišťovat také stravování zaměstnanců škol a školských zařízení a stravovací služby i pro další osoby. Typy zařízení školního stravování jsou:

- školní jídelna
- školní jídelna – vývařovna
- školní jídelna – výdejna

Tab. č. 137

Počet a struktura aktivních ŠJ zařazených ve školském rejstříku dle okresu a zřizovatele

okres	zřizovatel				celkem
	Ústecký kraj	obec	církev	jiný	
Děčín	12	72	1	6	91
Chomutov	7	52	0	3	62
Litoměřice	5	75	0	3	83
Louny	5	65	0	1	71
Most	6	32	0	2	40
Teplice	9	76	1	0	86
Ústí n. L.	13	67	0	3	83
celkem	57	439	2	18	516

Školní stravování je součástí regionálního školství. V Ústeckém kraji bylo ve školním roce 2012/2013 ve školském rejstříku registrováno celkem 516 aktivních zařízení školního stravování, z toho 16 samostatných a 500 jako součást jiného školského subjektu. Celkový počet zařízení školního stravování se oproti minulému školnímu roku nezměnil, změnil se pouze počty u jednotlivých zřizovatelů.

Tab. č. 138

Využití kapacit ŠJ dle zřizovatele

zřizovatel ŠJ	kapacita ŠJ	počet strávníků celkem	využití kapacity v %
Ústecký kraj	19 464	17 274	88,7
obec	115 603	90 851	78,6
církev	120	420	350,0
jiný	5 735	3 320	57,9
celkem	140 922	111 865	79,4

Ve školních jídelnách škol zřizovaných Ústeckým krajem se ve školním roce 2012/2013 pravidelně stravovalo 17 274 strávníků, což je o 3,7 % více než v loňském školním roce, přičemž kapacita byla využita na 88,7 %. U školních jídelen škol zřizovaných obcemi Ústeckého kraje činí počet strávníků 90 851. Zde jejich počet zůstává velmi podobný jako v minulém školním roce (minimální pokles o 0,6 %). Kapacita školních jídelen škol zřizovaných obcemi byla využita na 78,6 %. Celkový počet strávníků se zvýšil o 0,2 %, kapacita byla průměrně využita na 79,4 %.

Tab. č. 139

Struktura strávníků ve ŠJ dle zřizovatele

zřizovatel ŠJ	strávníků celkem	z toho		
		děti, žáci a studenti	pracovníci škol a SZ	doplňková činnost
Ústecký kraj	17 274	11 595	3 592	2 087
obec	90 851	72 835	10 242	7 774
církev	420	368	50	2
jiný	3 320	2 645	334	341
celkem	111 865	87 443	14 218	10 204

Školní jídelny zajišťují kromě školního stravování také závodní stravování pro zaměstnance škol a školských zařízení, popřípadě pro ostatní strávníky v rámci doplňkové činnosti. Poskytováním stravování jiným osobám se školní jídelny snaží udržet provoz na ekonomicky výhodné úrovni. Nejvyšší podíl strávníků v rámci doplňkové činnosti vykazují zařízení školního stravování zřizovaná Ústeckým krajem (12,1 %), školní jídelny jiných zřizovatelů takto stravují 12,9 % ze všech svých strávníků a jídelny zřizované obcemi 8,6 % stravovaných. Počet stravovaných dětí, žáků a studentů se oproti předchozímu období zvýšil o 0,6 %.

Tab. č. 140

Vývoj podílu stravovaných dětí, žáků a studentů z celkového počtu strávníků ve ŠJ všech zřizovatelů

	šk. rok 2009/10		šk. rok 2010/11		šk. rok 2011/12		šk. rok 2012/13	
	abs.	v %	abs.	v %	abs.	v %	abs.	v %
celkem	111 653	100,0	111 403	100,0	111 622	100,0	111 865	100,0
z toho děti, žáci a studenti	85 284	76,4	85 695	76,9	86 879	77,8	87 443	78,2

Z předcházející tabulky je patrné, že se podíl stravovaných dětí, žáků a studentů z celkového počtu stravovaných ve sledovaném období mírně zvýšil, stejně jako celkový počet strávníků.

Tab. č. 141
Pracovníci ŠJ dle zřizovatele

zřizovatel ŠJ	počet pracovníků fyzicky	přepočtený počet pracovníků	počet strážníků celkem	počet strážníků na 1 přepočteného pracovníka
Ústecký kraj	280	249,0	17 274	69,4
obec	1 893	1 555,8	90 851	58,4
církev	8	5,0	420	84,0
jiný	75	63,8	3 320	52,0
celkem	2 256	1 873,6	111 865	59,7

Produktivita práce ve školních jídelnách je poměrně vysoká. Celkem bylo ve školním roce 2012/2013 v zařízeních školního stravování zaměstnáno 2 256 pracovníků (o 0,6 % méně než v předchozím období). Na jednoho přepočteného pracovníka vychází v průměru 59,7 stravovaného, což je přibližně stejný počet jako v minulém školním roce.

2.10.3 Školská zařízení pro výkon ústavní výchovy, ochranné výchovy a pro preventivně výchovnou péči

V této kapitole jsou uvedeny údaje za dětské domovy a dětské domovy, při kterých působí základní školy se speciálním vzdělávacím programem a praktické školy.

Tab. č. 142
Počet a struktura DD dle okresu a zřizovatele

okres	zřizovatel				celkem
	Ústecký kraj	obec	církev	jiný	
Děčín	3	0	0	0	3
Chomutov	3	0	0	0	3
Litoměřice	2	0	0	0	2
Louny	1	0	0	0	1
Most	2	0	0	0	2
Teplice	3	0	0	0	3
Ústí n. L.	3	0	0	0	3
celkem	17	0	0	0	17

Ústecký kraj zřizoval ve školním roce 2012/2013 celkem 17 dětských domovů, stejně jako v předchozích letech. V počtu těchto zařízení patří Ústecký kraj mezi nejpočetněji obsazené, proto je tento stav považován za konečný a nepředpokládá se další rozšiřování kapacit.

Tab. č. 143

Kapacita DD a počet skupin, bytů a umístěných dětí a nezaopatřených osob dle okresu

okres	kapacita	počet dětí a nezaopatřených osob	využití kapacity v %	počet ložnic	počet bytů
Děčín	120	101	84,2	46	2
Chomutov	126	113	89,7	30	7
Litoměřice	88	83	94,3	27	3
Louny	87	81	93,1	0	11
Most	80	72	90,0	37	0
Teplice	152	142	93,4	14	12
Ústí n. L.	112	100	89,3	13	10
celkem	765	692	90,5	167	45

Ve školním roce 2012/2013 činila kapacita všech dětských domovů v Ústeckém kraji celkem 765 míst. Celkem v nich bylo umístěno 692 dětí a nezaopatřených osob, což znamená podobný stav jako v roce předchozím. Procentuální využití kapacit těchto zařízení je 90,5 %. Počet dětí umístěných do dětských domovů je však variabilní, mění se podle toho, jak děti přicházejí z dětského diagnostického ústavu a dalších zařízení a na druhé straně odcházejí do rodin, náhradní rodinné péče, adopce, případně do jiných zařízení. Kapacita dětských domovů je stanovena v souladu se zákonem č. 109/2002 Sb., o výkonu ústavní výchovy nebo ochranné výchovy ve školských zařízeních a o preventivně výchovné péči ve školských zařízeních a o změně dalších zákonů, ve znění pozdějších předpisů. Zařízení, která se rekonstruují, případně která z organizačních důvodů potřebují jiné uspořádání, mají výjimku schválenou MŠMT v souladu s § 4 odst. 6 zákona č. 109/2002 Sb.

Tab. č. 144

Věková skladba dětí a nezaopatřených osob umístěných v DD

věk	počet dětí a nezaopatřených osob celkem	z toho	
		dívky	chlapci
0 - 3 roky	12	7	5
4 - 6 let	73	42	31
7 - 15 let	433	228	205
16 - 18 let	153	74	79
18 a více let	58	31	27
celkem	729	382	347

Věková skladba dětí a nezaopatřených osob umístěných v dětských domovech se ve školním roce 2012/2013 pohybovala od nejmladších dětí až po děti zletilé a ve srovnání se školním rokem předcházejícím se příliš neměnila. Z celkového počtu 729 dětí a nezaopatřených osob jich 1,6 % bylo mladších 3 let, dětí předškolního věku (4 - 6 let) bylo 10 %. Nejvíce dětí bylo ve věku 7 - 15 let (59,4%). Početná byla též věková kategorie 16 - 18 let (21 %), starších 18 let (8 %).

Tab. č. 145

Skladba dětí a nezaopatřených osob umístěných v DD dle typu vzdělávání

počet dětí a nezaopatřených osob navštěvujících školu poskytující							ostatní či nevzdělávající se
předškolní vzdělání	základní vzdělání	střední vzdělání (praktická škola)	střední vzdělání s výučním listem	střední vzdělání s maturitou	vyšší odborné vzdělání (+konzervatoř)	vysokoškolské vzdělání	
69	459	27	117	32	4	1	20

Dle údajů v předchozí tabulce bylo z celkového počtu nejvíce dětí a nezaopatřených osob umístěných v dětských domovech ve věku 7 - 15 let, z tohoto důvodu jich nejvíce navštěvovalo školu poskytující základní vzdělání a to ve všech programech, které základní vzdělávání poskytuje, tedy i ve vzdělávacích programech pro žáky se speciálními vzdělávacími potřebami.

Tab. č. 146

Skladba dětí a nezaopatřených osob umístěných v DD dle statutu

počet dětí celkem	počet dětí na útěku	počet dětí s prodlouženým pobytem u rodičů	počet dětí s nařízenou ústavní výchovou	počet dětí umístěných na předběžné opatření
729	7	30	617	19
počet dětí na dohodu ukončení přípravy na povolání	počet dětí na základě žádosti rodičů	umístění do předpěstounské a pěstounské péče	počet dětí v péči DPA, DPL (za rok)	počet dětí v péči neurologa
62	0	22	134	33

Jak vyplývá z porovnání se školním rokem 2011/2012, došlo k výraznějšímu navýšení počtu dětí s prodlouženým pobytem u rodičů (o 114 %) a dětí umístěných do předpěstounské a pěstounské péče (o 46,7 %). K mírnému poklesu došlo u dětí umístěných na předběžné opatření (o 28,7 %), u počtu dětí s nařízenou ústavní výchovou (o 2,8 %) a v péči neurologa (o 5,7 %).

Tab. č. 147

Pracovníci v DD

	pedagogičtí pracovníci		nepedagogičtí pracovníci	
	fyzicky	přepočteno	fyzicky	přepočteno
interní	250	242,1	253	244,8
externí	19	-	23	-
celkem	269	-	276	-

V dětských domovech pracovalo celkem 269 pedagogických a 276 nepedagogických pracovníků. U pedagogických pracovníků došlo v porovnání s předchozím rokem ke zvýšení o 24 pracovníků (9,8 %), u nepedagogických se počet oproti loňskému také zvýšil, a to o 10 pracovníků (3,8 %).

Tab. č. 148

Věková skladba a kvalifikovanost interních pedagogických pracovníků DD

	počet interních pedagogických pracovníků		počet interních pedagogických pracovníků bez odborné kvalifikace pro přímou pedagogickou činnost	
	celkem	ženy	absolutně	v %
do 35 let	46	33	11	23,9
35 – 45 let	79	58	8	10,1
45 – 55 let	95	87	10	10,5
55 – důchod. věk	22	18	2	9,1
důchodci	8	7	4	50,0
celkem	250	203	35	14,0

Nejvíce pedagogických pracovníků dětských domovů spadá stejně jako v loňském roce do věkové skupiny 45 - 55 let (38 %). Podíl žen činí 81,2 %. Odbornou kvalifikací pro přímou pedagogickou činnost splňuje 86 % interních pedagogických pracovníků.

Tab. č. 149

Další vzdělávání interních pedagogických pracovníků DD

počet PP, kteří se zúčastnili vzdělávací akce (včetně vícenásobné účasti)		počet PP, kteří se nezúčastnili žádné vzdělávací akce
dle vyhlášky č. 317/2005 Sb.	ostatní	
141	76	100

Akcí v rámci dalšího vzdělávání pedagogických pracovníků dětských domovů se ve školním roce 2012/2013 zúčastnilo 60 % interních pedagogických pracovníků, o 3,9 % více než v minulém školním roce. Ve větší míře byly navštěvovány vzdělávací akce dle vyhlášky č. 317/2005 Sb., o dalším vzdělávání pedagogických pracovníků, akreditační komisi a kariérním systému pedagogických pracovníků, ve znění pozdějších předpisů.

2.11 Další vzdělávání dospělých v rámci celoživotního učení

2.11.1 Další vzdělávání pedagogických pracovníků

Aktivity PPP ÚK a Zařízení pro DVPP, Teplice

Úsek dalšího vzdělávání pedagogických pracovníků je trvale obsazen dvěma pracovníky.

Další vzdělávání pedagogických pracovníků bylo ve školním roce 2012/2013 zaměřeno především na:

- školení dospělých pedagogických pracovníků
- akce na klíč, kdy vyjíždí lektor do škol s akreditovanými přednáškami pro celé pedagogické sbory škol
- zájezdy s odbornou tematikou pro pedagogickou veřejnost
- odborné přednášky osobností, které pracují na poli vědy, či kultury K 31. 8. 2012 mělo krajem zřizované zařízení pro DVPP akreditováno MŠMT ČR 165 kurzů většinou speciálně pedagogického, pedagogického a psychologického charakteru

Pro další činnost zařízení bylo zásadní získání akreditace MŠMT ČR pro Zařízení pro DVPP na dalších 6 let a to do 1. 3. 2018.

Ve školním roce 2012/2013 bylo uspořádáno 117 vzdělávacích akcí, z toho 15 na klíč. Těchto aktivit se celkem zúčastnilo 1 360 pedagogických pracovníků. Šest přednášek bylo uspořádáno pro pedagogické sbory zdarma. Čtyři semináře se týkaly akreditované akce „Komunitní kruh“, dvě přednášky pak byly vedeny v rámci projektu „Interetnický konflikt a tolerance k odlišnosti“. Ve spolupráci s KÚ byl v rámci dotačního programu uskutečněn seminář pro vyučující, kteří pracují s cizinci. Byly uskutečněny 2 odborné zájezdy pro učitele dějepisu, zeměpisu, německého jazyka a výtvarné výchovy, které byly zaměřeny na podrobné seznámení se s jednotlivými městy, s jejich významnými kulturními památkami. Oba zájezdy byly zajištěny odborně fundovanými průvodci.

Vzhledem k tomu, že organizace disponuje možnostmi vhodných ploch k vystavování výtvarných prací, jsou tyto prostory využívány k prezentaci PPP na veřejnosti a k představení mladých začínajících umělců ve formě vernisáží a jejich následných výstav. Plochy jsou využívány i pro výtvarnou činnost žáků MŠ, ZŠ, popř. SŠ.

Ve výše uvedeném období byly zrealizovány 2 výstavy včetně vernisáží:

- „Diva“ – výstava akvarelů mladé pražské umělkyně Terezy Vackové v rámci péče o talenty,
- „Vše, co jsem potřeboval pro život, jsem se naučil v MŠ“ – výstava prací dětí z MŠ Čtyřlístek ze Zelené ulice v Teplicích.

Na všechny akce je pozitivně nahlíženo teplickou veřejností a pedagogicko-psychologická poradna se tak dostává do povědomí ostatních spoluobčanů nejen svým prioritním zaměřením, ale i jako instituce s prostorem otevřeným okolnímu světu.

K zajímavým akcím v rámci DVPP bylo uspořádání přednášky Prof. MUDr. Cyrila Höschla, který svým seminářem „Nemoc a dílo B. Smetany“ zpestřil celkovou nabídku. Tato přednáška byla nabídnuta i občanům Teplicka.

Zařízení pro DVPP pro PPP ÚK v uplynulém školním roce plnilo svou funkci a doplnilo svou činností pestrou škálu nabídky, kterou má pedagogická veřejnost v Ústeckém kraji k dispozici jak ze strany tohoto zařízení, tak ostatních subjektů, působících v oblasti DVPP.

2.11.2 Projekt UNIV 2 KRAJE

V Ústeckém kraji, stejně jako ve všech ostatních krajích ČR (vyjma Hl. města Prahy), byla ve školním roce 2012/2013 ukončena realizace systémového projektu MŠMT s názvem UNIV 2 KRAJE – Proměna středních škol v centra celoživotního učení. Tento projekt, financovaný z prostředků ESF a státního rozpočtu, navazoval na projekt UNIV, který byl na vybraných školách našeho kraje řešen v období let 2005 - 2008. Obecným cílem projektu bylo proměnit střední školy z institucí poskytujících počáteční vzdělávání v centra naplňující koncept celoživotního učení, tj. v takové instituce, které budou vedle počátečního vzdělávání nabízet také nejruznější formy dalšího vzdělávání pro široké spektrum zájemců. Vizi projektu budou naplňovat aktivity směřující k vytvoření vhodných podmínek pro uvedenou změnu.

Do projektu bylo v Ústeckém kraji zapojeno 27 středních škol topograficky rovnoměrně rozložených na území regionu a s rozmanitou oborovou skladbou. Na každé z těchto škol se postupně institucionalizovalo centrum celoživotního učení, které mělo koordinovat své vzdělávací aktivity tak, aby výsledná celková nabídka programů dalšího vzdělávání pro dospělé pokrývala vzdělávací potřeby identifikované v daném kraji.

V období posledního školního roku realizace projektu byla nejprve ukončena aktivita spočívající ve vzdělávacích seminářích určených školním projektovým týmům, které na každé ze škol tvořilo 10 pedagogických pracovníků. Tyto semináře měly přispět k rozvoji vybraných profesních kompetencí, které pedagogové využijí zejména v lektorské práci s cílovou skupinou dospělých. V průběhu projektu se jednalo o semináře Pedagogické projektování, Výcvik lektorských dovedností ve vzdělávání dospělých, Marketing školy ve vzdělávání dospělých, Kariérové poradenství pro dospělé a o semináře z cyklu Aktuálních otázek odborného vzdělávání s těmito tématy: Rekvalifikace ÚP, Národní soustava kvalifikací, Evropský nástroj ECVET, Strategické plánování dalšího vzdělávání na škole I. a II., Výběrová řízení – zákon, novelizace a novinky v administraci VŘ, Informační systém v dalším vzdělávání, Rating vzdělávací instituce, Informace pro kontaktní osobu, která bude na škole poskytovat informace o DV a NSK jako nástroj kariérového poradenství pro dospělé II. V součtu se těchto vzdělávacích akcí zúčastnilo více než 1100 pedagogických pracovníků zapojených škol, z nichž většina prošla více typy seminářů.

Tvorba programů dalšího vzdělávání byla stěžejní projektovou aktivitou, ve které měli pedagogové za úkol zúročit své znalosti z kurzu Pedagogického projektování a vyzkoušet si na třech vzdělávacích programech tvorbu osnov pro kurz dalšího vzdělávání dospělých. Jednalo se o časově rozsáhlou aktivitu, která probíhala ve třech vlnách (4/2010 – 3/2011; 4/2011 – 3/2012; 11/2011 – 6/2012) a v dodatečném prodloužení projektu (4-6/2013), během kterých vzniklo v Ústeckém kraji celkem 83 vzdělávacích programů. Tyto programy vznikaly ve spolupráci se zaměstnavateli a sociálními partnery a byly zpracovávány podle závazných didaktických postupů do jednotné šablony v souladu s projektovou metodikou. Plných 43% programů vzniklo v návaznosti na profesní kvalifikace dle Národní soustavy kvalifikací (v každé ze tří vln tvorby bylo školami takto vytvořeno 12 programů).

To jsou nad očekávání vysoká čísla, ze kterých je zřejmé, že projekt v tomto ohledu splnil úlohu popularizátora NSK a školy správně uchopily metodiku tvorby programů. Oborová skladba vytvořených programů dalšího vzdělávání byla velmi rozmanitá. Celkem lze programy rozřadit do 17 oborových skupin. Nade všemi dominuje skupina oborů strojírenských, což je plně v souladu s rozvojovou strategií vzdělávání v regionu, kde chybí technicky vzdělaní absolventi škol, a to zejména jako potencionální zaměstnanci v dělnických profesích. V tomto ohledu lze dovodit, že se školy snaží nahradit výpadek v počátečním vzdělávání přesunem požadavků trhu práce do vzdělávání dospělých. Sumární čísla dále dokazují, že u všech programů byla dodržena minimální hodinová dotace 100 hodin a téměř třetina programů navíc překročila dvousethodinovou dotaci. Do následující aktivity pilotního ověřování pak vstoupilo 41% vytvořených programů. Do tvorby programů se zapojilo celkem 279 tvůrců z řad pedagogů škol (včetně opakovaného zapojení jedné osoby ve více vlnách). V průměru jde o 3,4 tvůrce na jeden program.

V návaznosti na vytvořené programy přistoupila právě v předmětném školním roce většina škol k pilotnímu ověření vytvořených učebních dokumentů, jehož cílem bylo v praktické realizaci tzn. ve výuce vybrané skupiny účastníků zjistit, zda program odpovídá všem stanoveným parametrům a popř. identifikovat potřebné změny pro jeho budoucí komerční

využití. Tyto pilotáže se setkaly se značným ohlasem jak u samotných účastníků kurzů, pro které byly připraveny, tak u pedagogů, kteří v kurzech vyučovali a měli možnost porovnat charakter práce s dospělými posluchači. Ze souboru projektových škol jich 19 pilotovalo jeden program DV, 4 školy odpilotovaly dva programy, VOŠ, OAS, SPgŠ a SZŠ Most byla schopna zorganizovat 3 pilotní ověření a rekordmanem se stala SZŠ Děčín, která si připsala 4 pilotní ověření. Dvě školy nesplnily minimální požadovanou taxu jedné pilotáže, a to z organizačních důvodů. Oborová struktura pilotovaných programů logicky odpovídá struktuře oborů, ve které byly programy vytvořeny. Nejčastěji byly pilotovány programy ze skupiny Zdravotnictví a sociálních služeb, což je následkem především 4 pilotáží v gesci SZŠ Děčín. Dominující zastoupení měly také skupiny oborů Strojírenství, Gastronomie, hotelnictví a turismus a Stavebnictví, které převažovaly i v rámci tvorby programů. Do pilotáží se zapojilo celkem 152 lektorů (což odpovídá průměru 4,5 lektorů na jednu pilotáž), kteří vzdělávali celkem přes 400 účastníků z řad zaměstnanců sociálních partnerů škol, nezaměstnaných v evidenci ÚP nebo i veřejnosti.

Rozvoj dalšího vzdělávání na středních školách, který byl cílem projektu UNIV 2 KRAJE, umožnil lépe a efektivněji využívat v důsledku demografického poklesu nedostatečně využívaných personálních, materiálních a prostorových kapacit středních škol pro oblast dalšího vzdělávání. Součástí projektu byla také rozsáhlá mediální a propagační kampaň osvětující potřebu dalšího vzdělávání pro dospělou populaci ve vztahu k lepší uplatnitelnosti na trhu práce. Je nesporné, že projektový záměr byl smysluplný a svým obsahem reagoval na potřeby Ústeckého kraje. Vzdělanostní úroveň dospělé populace v regionu je nejhorší v ČR, stejně jako míra nezaměstnanosti. Projekt sice neaspiroval na to, že tento trend změní, ale nabídl vizi středním školám jako dominantním profesním vzdělávacím systémům a efektivně rozšířit nabídku svých vzdělávacích služeb. Téměř všechny ze zapojených škol se této příležitosti chopily a snaží se nabyté know-how dále rozvíjet. Bohužel, trh dalšího vzdělávání zahrnuje i poptávkou stranu, tj. zaměstnavatele a úřady práce, u nichž systémová podpora chybí. To by se mělo napříště změnit tak, aby školy jako instituce schopné nabídnout kvalitní profesní vzdělávání pro dospělé našly na trhu své odběratele, kteří budou motivováni do personálního rozvoje sebe sama či svých zaměstnanců investovat.

Tab. č. 150

Seznam škol zapojených v Ústeckém kraji do projektu UNIV 2 KRAJE

č.	okres	název školy	zřizovatel
1.	CV	SŠ energetická a stavební, Chomutov	Ústecký kraj
2.	CV	SOŠ služeb a SOU, Kadaň	
3.	CV	SŠ technická a automobilní, Chomutov	
4.	CV	OA, SOŠ gastronomie a SOU, Chomutov	
5.	DC	SŠ lodní dopravy a technických řemesel, Děčín	
6.	DC	SŠ řemesel a služeb, Děčín	
7.	DC	SŠ zahradnická a zemědělská A. E. Komerse, Děčín	
8.	DC	SZŠ, Děčín	
9.	DC	VOŠ a SŠ, Varnsdorf	
10.	DC	Střední lesnická škola a SOŠ sociální, Šluknov	
11.	LN	SOŠ, Louny	
12.	LN	SOŠ a SOU, Podbořany	
13.	LT	SOŠ a SOU, Roudnice nad Labem	
14.	LT	SŠ hotelnictví, gastronomie a služeb, Litoměřice	
15.	LT	SOŠ technická a zahradnická, Lovosice	

č.	okres	název školy	zřizovatel
16.	LT	VOŠ, OA a SOŠ EKONOM, o.p.s., Litoměřice	soukromý subjekt
17.	LT	Soukromá podřípská SOŠ a SOU, o.p.s., Roudnice nad Labem	soukromý subjekt
18.	MO	VOŠ ekonomická, sociální a zdravotnická, OA, SPgŠ a SZŠ, Most	Ústecký kraj
19.	MO	SOŠ, Meziboří	
20.	MO	SOŠ, Litvínov - Hamr	
21.	MO	SŠ gastronomie a služeb, Most	
22.	TP	Hotelová škola, Teplice	
23.	TP	SŠ obchodu a služeb, Teplice	
24.	TP	SŠ stavební, Teplice	
25.	UL	SŠ obchodu a služeb, Ústí nad Labem	
26.	UL	SŠ elektrotechniky a spojů, Ústí nad Labem	
27.	UL	SŠ stavební a technická, Ústí nad Labem	

2.11.3 Projekt UNIV 3

Ve školním roce 2012/2013 již v rozsahu všech aktivit pokračovala na území Ústeckého kraje realizace dalšího systémového projektu MŠMT, který je opět orientován na dospělou populaci a její intenzivnější zapojení do vzdělávacích aktivit. Konkrétním cílem projektu UNIV 3 - Uznávání neformálního a informálního vzdělávání - podpora procesů uznávání je zkvalitnit systém rekvalifikací širokou podporou procesu uznávání výsledků předchozího učení a modernizací procesu akreditací. Projekt je realizován prostřednictvím škol a soukromých vzdělávacích institucí se sídlem ve všech krajích ČR (vyjma Hl. města Prahy), a to v období 1. 3. 2012 až 31. 7. 2014.

Jedním z výstupů projektu má být vytvoření 350 modulových rekvalifikačních programů podle standardů Národní soustavy kvalifikací, které budou po ukončení projektu k dispozici všem subjektům poskytujícím rekvalifikační vzdělávání. Vzdělávací instituce Ústeckého kraje přispěly ke splnění této kvóty ve školním roce 2012/2013 celkem 22 vzdělávacími programy, do jejichž tvorby se zapojilo 90 osob. Vzniklo tak 11 osnov programů dalšího vzdělávání a 11 konkrétních zadání pro vykonání zkoušky dle zákona č. 179/2006 Sb., to vše pro 20 různých profesních kvalifikací v NSK.

Připravené rekvalifikační programy byly pro potřeby jejich následného pilotního ověření doplněny o úvodní informačně diagnostický modul, pomocí kterého budou kompetence účastníků diagnostikovány ve vztahu ke standardu konkrétní profesní kvalifikace. Následně byla zahájena také aktivita vlastního pilotního ověření těchto programů v praktické výuce, která by měla účastníky dovést až k úspěšnému složení zkoušky dle zákona č. 179/2006 Sb., o ověřování a uznávání výsledků dalšího vzdělávání. V Ústeckém kraji se v první fázi zapojilo do pilotního ověřování 10 vzdělávacích institucí, a to pro níže uvedené profesní kvalifikace. Výuky se zúčastnilo celkem 95 osob, z nichž 69 uspělo při složení závěrečné zkoušky odpovídající standardu dané profesní kvalifikace dle NSK.

Tab. č. 151

Přehled pilotovaných vzdělávacích programů ve školním roce 2012/2013 v Ústeckém kraji (pilotáže ukončené nejpozději k 31.8.2013)

č.	profesní kvalifikace		počet účastníků	
	kód	název	celkem	z toho úspěšných u zkoušky
1.	41-032-E	Vazačské práce	12	12
2.	33-001-H	Truhlář nábytkář	10	5
3.	23-007-E	Dělník ve strojírenské výrobě	8	6
4.	29-012-H	Výroba restauračních moučníků	10	8
5.	23-022-H	Soustružení kovových materiálů	8	5
6.	66-002-H	Skladník	8	8
7.	66-001-H	Pokladní	11	9
8.	29-021-H	Bourání masa	8	7
9.	39-001-H	Malíř	12	4
10.	65-011-E	Kuchař expedient	8	5

Mimo to se projekt zaměřuje na komplexní rozvoj profesních kompetencí pracovníků zapojených vzdělávacích institucí, kteří se vzdělávají v připravených seminářích tematicky orientovaných k oblasti vzdělávání dospělých dle související legislativy.

Tyto stěžejní projektové aktivity jsou doplněny o inovaci systému akreditací rekvalifikačních programů tak, aby odpovídal zvyšujícímu se zájmu o akreditace, umožňoval rychlé, přehledné a transparentní zpracování žádostí a současně vytvořil potřebné kontrolní mechanismy. Projekt z hlediska publicity podporuje také propagační kampaň směřující k systémovému rozvoji dalšího vzdělávání v ČR tím, že bude popularizovat zatím ne příliš rozšířené přístupy uznávání výsledků předchozího učení.

Níže uvedená tabulka zobrazuje do projektu doposud zapojené vzdělávací instituce na území Ústeckého kraje.

Tab. č. 152

Seznam škol zapojených v Ústeckém kraji do projektu UNIV 3

č.	okres	název školy	zřizovatel
1.	CV	SOŠ energetická a stavební, OA a SZŠ, Chomutov	Ústecký kraj
2.	CV	SOŠ služeb a SOU, Kadaň	
3.	CV	SŠ technická, gastronomická a automobilní, Chomutov	
4.	DC	SOŠ mediální grafiky a polygrafie, Rumburk	
5.	DC	SŠ lodní dopravy a technických řemesel, Děčín	
6.	DC	SŠ zahradnická a zemědělská A. E. Komerse, Děčín	
7.	DC	SŠ řemesel a služeb, Děčín	
8.	DC	VOŠ a SŠ, Varnsdorf	
9.	DC	Střední lesnická škola a SOŠ sociální, Šluknov	
10.	DC	HC Grizzly Děčín, s.r.o.	soukromý subjekt
11.	DC	AI Team CZ s.r.o., Děčín	Ústecký kraj
12.	LN	Gymnázium a SOŠ, Podbořany	
13.	LN	OA a SOŠ generála Františka Fajtla, Louny	
14.	LT	Soukromá podřipská SOŠ a SOU, o.p.s., Roudnice nad Labem	soukromý subjekt
15.	LT	Gymnázium, SOŠ a SOU, o.p.s., Litoměřice	

č.	okres	název školy	zřizovatel
16.	LT	SOŠ technická a zahradnická, Lovosice	Ústecký kraj
17.	MO	SOŠ, Litvínov - Hamr	
18.	MO	VOŠ ekonomická, sociální a zdravotnická, OA, SPgŠ a SZŠ, Most	
19.	MO	SPŠ a SOŠ gastronomie a služeb, Most	
20.	TP	Hotelová škola, OA a SPŠ, Teplice	
21.	TP	SŠ obchodu a služeb, Teplice	
22.	TP	SŠ stavební, Teplice	
23.	UL	SŠ obchodu, řemesel, služeb a Základní škola, Ústí nad Labem	
24.	UL	SPŠ, Ústí nad Labem	
25.	UL	SŠ stavební a technická, Ústí nad Labem	

3. Olympiáda dětí a mládeže

Olympiády dětí a mládeže České republiky (LODM - letní, ZODM - zimní) jsou republikovou soutěží sportovních reprezentací krajů v kategoriích mladších a starších žáků a žákyň. Olympiády se konají od roku 2003 ve dvouletých cyklech se střídáním jejich letní a zimní podoby. Svým průběhem navozují atmosféru olympijských her dospělých. Mladí účastníci tak nejsou ochuzeni o zapálení olympijského ohně, slavnostní ceremoniály, soužití v olympijské vesnici nebo složení olympijské přísahy. ODM je projektem Českého olympijského výboru, který spolu s Ministerstvem školství, mládeže a tělovýchovy poskytuje projektu účelovou finanční podporu. Záštitu nad ODM převzala v květnu 2009 Asociace krajů České republiky a kraje přispívají ze svých rozpočtů na své sportovní reprezentační výběry. Výpravu Ústeckého kraje organizačně zajišťuje odbor školství, mládeže a tělovýchovy Krajského úřadu Ústeckého kraje ve spolupráci s Ústeckou krajskou organizací České unie sportu.

Hry VI. letní olympiády dětí a mládeže České republiky pořádal ve dnech 23.6. - 28.6. 2013 Zlínský kraj. Her se zúčastnilo všech čtrnáct krajů republiky s celkovým počtem 3 050 účastníků. Sportovci soutěžili v 17-ti soutěžních disciplínách. Ústecký kraj nominoval celkem 216 účastníků (180 sportovců a 36 trenérů) a v celkové soutěži krajů obsadil 6. místo. Sportovci získali 14 zlatých, 11 stříbrných a 14 bronzových medailí. Rozpočet Ústeckého kraje na účast byl 1 400 tisíc Kč.

Tab. č. 153

Konečné umístění krajů České republiky

pořadí	kraj	zlato	stříbro	bronz	celkem medailí	počet bodů
1.	Středočeský kraj	39	21	24	84	554
2.	Jihomoravský kraj	22	29	18	69	443
3.	Hlavní město Praha	19	18	16	53	380
4.	Zlínský kraj	17	14	14	45	311
5.	Jihočeský kraj	12	17	18	47	310
6.	Ústecký kraj	14	11	14	39	292
7.	Pardubický kraj	10	16	15	41	289
8.	Moravskoslezský kraj	9	9	16	34	263
9.	Olomoucký kraj	12	11	12	35	231
10.	Královéhradecký kraj	11	5	7	23	187
11.	Plzeňský kraj	6	11	15	32	187
12.	Liberecký kraj	5	8	1	14	136
13.	Kraj Vysočina	2	5	8	15	123
14.	Karlovarský kraj	3	4	2	9	67

4. Ekonomická část

Nejvyšší podíl nákladů na školství je obsažen v dotacích v souladu s ustanoveními § 160 - 163 zákona č. 561/2004 Sb., o předškolním, základním, středním, vyšším odborném a jiném vzdělávání (školský zákon), ve znění pozdějších předpisů. Jde o tzv. přímé náklady, které výše uvedené paragrafy v jednotlivých odstavcích přesně vymezují.

V oblasti financování školství Ústeckého kraje bylo na „přímých nákladech“ v roce 2013 rozděleno obecním školám 4 206 803 tis. Kč, krajským školám 2 273 185 tis. Kč, soukromým školám 251 307 tis. Kč, celkem 6 731 295 tis. Kč. Církevní školy jsou financovány přímo státem. V roce 2013 byl opět sjednocený závazný ukazatel na platy pedagogů a nepedagogů, na rozdíl od roku 2011 a 2012, kdy se tyto ukazatele musely vykazovat odděleně.

Všechny ostatní dotační tituly (to znamená kromě účelového znaku 333 53 – přímé náklady) byly vyplaceny v celkové částce 117 293 tis. Kč. Jedná se zejména o dotace na asistenty pedagoga, podporu vzdělávání romských žáků, inkluzivní pomůcky pro postižené a rozvojové Operační programy vzdělávání pro konkurenceschopnost (o 139 687 tis. Kč méně než v roce 2012). Tyto programy byly do roku 2011 určeny pouze pro obecní školy a od roku 2012 z nich čerpají také školy zřizované krajem. Částka čerpání je v roce 2013 nižší, protože část těchto programů pro obecní školy již končí. Celkem obdržel Ústecký kraj dotace z MŠMT ČR ve výši 6 848 588 tis. Kč, což je o 70 927 tis. Kč méně, než v roce 2012.

V kalendářním roce 2013 bylo v Ústeckém kraji zaměstnáno ve školství celkem 12 475 pracovníků pedagogických (tj. o 110 méně než v uplynulém roce) a 5 421 pracovníků nepedagogických (tj. o 30 méně než v uplynulém roce). Jedná se o přepočtený počet pracovníků, včetně částečných úvazků, za všechny zřizovatele škol a školských zařízení v regionu.

Ústecký kraj přispěl v roce 2013 na provozní výdaje škol a školských zařízení, které zřizuje, celkovou částkou 425 189 tis. Kč.

Tab. č. 154

Výdaje hrazené prostřednictvím krajských normativů na školy a škol. zařízení zřizovaná ÚK (v Kč)

druh školy či školského zařízení	rok 2010	rok 2011	rok 2012	rok 2013
speciální MŠ	13 597 480	14 475 550	16 417 955	17 189 596
speciální ZŠ, pomocná škola	267 493 240	260 746 130	260 586 535	258 027 211
gymnázium	328 329 570	313 367 480	312 316 859	314 502 347
SOŠ	750 007 370	743 295 860	763 245 676	754 133 990
SOU, U	727 574 300	673 929 090	658 264 938	612 413 534
domov mládeže	4 739 750	-	-	-
PPP	10 921 520	12 124 550	12 491 745	13 271 302
speciálně pedagogické centrum	33 327 190	33 595 140	37 738 441	38 437 796
ZUŠ	61 427 770	61 621 800	64 990 211	65 770 475
dům dětí a mládeže	26 605 470	19 898 950	19 460 926	21 159 362
dětský domov	177 319 500	161 858 410	177 818 754	178 278 942
celkem	2 401 343 160	2 294 912 960	2 323 332 040	2 273 184 555

Tab. č. 155

Mzdy zaměstnanců ze státního rozpočtu ve školách a škol. zařízeních zřizovaných ÚK (v Kč)

druh školy či školského zařízení	rok 2010	rok 2011	rok 2012	rok 2013
ZUŠ	43 798 285	45 299 100	47 250 042	47 531 136
SOU	444 551 795	442 483 948	399 286 585	391 249 987
gymnázium	236 328 948	233 069 928	225 123 191	217 967 924
SOŠ + konzervatoř	493 781 056	489 956 737	508 885 452	484 944 358
VOŠ	27 817 176	29 207 109	34 711 945	36 717 663
speciální MŠ	9 489 656	10 943 850	11 425 498	11 522 036
speciální ZŠ	189 438 688	183 216 457	180 112 229	177 494 141
speciálně pedagogické centrum	8 071 331	9 122 646	9 154 505	9 710 220
speciální SŠ	23 711 235	12 815 809	12 755 633	13 357 776
internát pro děti, žáky a studenty se spec. postižením	10 030 166	9 610 228	9 916 121	9 365 900
internát speciální ZŠ	0	0	0	0
internát speciální SŠ	0	0	0	0
školní družina a školní klub	5 700 234	6 261 351	6 897 307	6 729 202
dům dětí a mládeže	18 119 506	13 967 408	13 857 873	14 680 803
domov mládeže	60 976 602	56 252 674	55 621 141	53 618 680
dětský domov	124 372 197	123 811 766	129 015 713	130 813 140
PPP	23 632 210	24 813 800	27 125 004	27 539 873
školní jídelna	15 114 267	14 814 052	15 921 295	16 447 263
celkem	1 734 933 352	1 705 646 863	1 687 059 534	1 649 690 102

Pozn.: Rozdíly v dotacích (ve sloupcích v jednotlivých ročnících) jsou způsobeny slučováním škol a školských zařízení a převáděním do jiných druhů vzdělávacích zařízení – například se sloučí střední odborná škola s učilištěm apod., a dotace z předběžného roku se přesune do jiného typu vzdělávání. Také úbytky nebo nárůsty žáků v určitém typu zařízení způsobují rozdíl v dotacích mezi jednotlivými roky.

Konstrukce dvou výše uvedených tabulek vychází z různých účetních a statistických výkazů, proto je nemožné použít je pro vzájemnou komparaci. V první z nich jsou uvedeny školy a školská zařízení v členění podle názvu, pod kterým existují jako samostatné organizace, kdežto druhá tabulka je výčtem všech škol a školských zařízení, které pod uvedeným názvem fungují i jako součásti jiného subjektu.

Tab. č. 156

Průměrné mzdy zaměstnanců ze státního rozpočtu (v Kč)

zřizovatel	rok 2010			rok 2011		
	PP	NP	průměr	PP	NP	průměr
Ústecký kraj	26 287	17 186	21 737	27 143	16 745	21 944
obec	23 587	14 174	18 881	25 110	14 187	19 648
zřizovatel	rok 2012			rok 2013		
	PP	NP	průměr	PP	NP	průměr
Ústecký kraj	27 333	16 542	23 513	27 757	17 031	24 908
obec	25 955	14 105	21 271	26 071	14 196	22 396

Tab. č. 157

Provozní výdaje na školy a školská zařízení zřizované Ústeckým krajem (v tis. Kč)

účel poskytnutého příspěvku	rok 2010	rok 2011	rok 2012	rok 2013
speciální MŠ	2 666	2 217	2 463	2 617
speciální ZŠ, pomocná škola	32 779	32 264	30 737	34 254
praktická škola	914	1 142	3 641	1 674
gymnázium	39 372	37 020	37 652	38 678
střední školství – studijní obory	97 338	94 525	101 243	98 558
střední školství – učební obory	137 774	133 184	128 315	128 040
VOŠ	7 893	8 601	10 230	10 303
školní statky	3 013	2 923	3 040	2 581
střediska volného času - DDM, SMPř	3 671	2 601	2 434	2 923
dětské domovy	55 186	54 726	59 087	58 466
PPP, SPC	4 410	3 776	6 220	7 190
ubytování (domovy mládeže, internáty)	12 629	9 947	11 898	10 968
stravování – jídelny	21 888	19 897	22 731	21 846
stravování – příspěvek na stravné žáků	3 020	3 091	3 027	2 763
příspěvek na nájemné	4 769	4 721	4 121	4 328
celkem	427 322	410 635	426 839	425 189

Tab. č. 158

Investiční výdaje na školy a školská zařízení zřizované Ústeckým krajem (v tis. Kč)

druh školy či školského zařízení	rok 2011		rok 2012		rok 2013	
	kapitálové výdaje	běžné výdaje	kapitálové výdaje	běžné výdaje	kapitálové výdaje	běžné výdaje
speciální MŠ a ZŠ	17 891	34	29 166	6 464	51 646	6 360
gymnázium	4 622	7 814	50 451	1 696	50 062	3 218
SOŠ + konzervatoř	71 181	3 714	69 269	23 855	43 222	8 292
SOU a OU	82 508	7 076	82 304	11 816	34 690	4 980
PPP	0	0	0	0	0	0
domy dětí a mládeže	0	0	1 195	0	5 714	2 310
dětské domovy	43 957	9 109	30 813	5 459	3 908	871
celkem	220 159	27 747	263 198	49 290	189 242	26 031

V roce 2013 bylo z rozpočtu Ústeckého kraje uvolněno na financování reprodukce nemovitého majetku ve vlastnictví kraje a ve správě škol a školských zařízení celkem 215 273 tis. Kč, z toho činily kapitálové výdaje 189 242 tis. Kč a běžné výdaje 26 031 tis. Kč.

Tab. č. 159

Neinvestiční výdaje škol a ŠZ zřizovaných obcemi nebo svazky obcí na území ÚK (v Kč)

druh školy či školského zařízení	rok 2010	rok 2011	rok 2012	rok 2013
MŠ	779 661 640	791 058 850	901 390 036	924 946 846
speciální MŠ	8 509 740	9 620 380	10 456 959	11 364 976
ZŠ	2 715 444 420	2 714 021 140	2 859 359 399	2 933 634 360
speciální ZŠ	104 320 280	90 574 720	91 172 067	104 801 976
SOŠ	17 254 800	19 758 890	14 423 395	14 452 198
ZUŠ	133 789 590	148 995 590	155 723 906	161 683 543
dům dětí a mládeže	42 470 370	47 665 470	52 273 198	55 919 546
celkem	3 801 450 840	3 821 695 040	4 084 798 960	4 206 803 445

Tab. č. 160

Celková výše finančních prostředků poskytovaných ze státního rozpočtu na činnost škol a školských zařízení, které nezřizuje stát, kraj, obec, svazek obcí nebo registrovaná církev nebo náboženská společnost, které bylo přiznáno oprávnění k výkonu zvláštního práva zřizovat církevní školy (v Kč)

druh školy či školského zařízení	rok 2010	rok 2011	rok 2012	rok 2013
MŠ	7 565 850	9 368 920	10 589 020	12 980 345
speciální MŠ	5 190 450	4 689 030	5 525 912	5 979 696
ZŠ	30 138 910	32 146 100	36 784 404	41 947 645
speciální ZŠ	19 738 240	19 814 560	19 532 014	19 089 016
gymnázia	8 686 870	8 005 700	7 345 048	5 419 069
SOŠ	80 675 520	78 350 700	73 642 558	67 899 958
SOU a učiliště	106 658 680	98 886 800	93 150 101	90 043 186
stravování MŠ/ZŠ	3 042 830	2 783 240	2 736 742	2 741 973
stravování SŠ	1 880 930	4 189 490	3 769 941	3 604 551
ZUŠ	1 315 430	1 335 060	1 328 260	1 601 254
celkem	264 893 710	259 569 600	254 404 000	251 306 693

Dotace je závislá na počtu „výkonů“ (dětí, žáků a studentů). V soukromém školství je evidován vysoký nárůst mateřských škol a naopak úbytek výkonů na středních školách.

Tab. č. 161

Přímé výdaje na vzdělávání na dítě, žáka a studenta u jednotlivých druhů škol a školských zařízení v členění dle zřizovatele (v tis. Kč)

druh školy či školského zařízení	krajské školy				obecní školy				soukromé školy			
	rok 2010	rok 2011	rok 2012	rok 2013	rok 2010	rok 2011	rok 2012	rok 2013	rok 2010	rok 2011	rok 2012	rok 2013
MŠ	-	-	-	-	32,8	32,1	33,2	33,5	36,7	34,3	33,4	32,6
spec. MŠ	88,29	88,9	91,2	89,1	80,6	82,9	81,7	80,6	144,1	144,2	145,4	153,3
ZŠ	-	-	-	-	43,8	41,9	43,9	43,8	45,4	46,7	47,5	46,6
spec. ZŠ	77,1	78,6	79,8	80,8	78,1	78,48	79,1	79,2	138,2	136,7	136,6	137,3
gymnázium	42,7	41,3	42,2	43,1	-	49,7	49,8	49,3	40,4	43,1	43,7	44,8
SOŠ	46,8	50,5	51,7	51,8	54,9	58,6	58,2	60,5	42,1	44,9	44,5	45,8
SOU a U	60,1	56,8	58,4	58,2	-	-	-	-	46,3	48,1	47,9	48,7
DM	15,8	-	-	-	-	-	-	-	-	-	-	-
ZUŠ	15,6	15,7	16,1	16,4	13,2	14,5	15,1	15,1	6,1	6,2	6,9	6,6
DD	235,8	227,9	256,9	262,1	-	-	-	-	-	-	-	-

Závěr

Ve školním roce 2012/2013 pokračoval také v Ústeckém kraji proces postupné změny ve vedení škol a školských zařízení, vyvolaných naplňováním díkce zákona č. 472/2011 Sb., kterým se mění zákon č. 561/2004 Sb., o předškolním, základním, středním, vyšším odborném a jiném vzdělávání (školský zákon), ve znění pozdějších předpisů.

Ústeckým krajem bylo vyhlášeno v únoru 2013 celkem 10 konkursů v samostatné působnosti kraje, na jejichž základě bylo s účinností od 1. 8. 2013 jmenováno na dobu určitou 6 let 10 ředitelů škol a školských zařízení. Všichni stávající ředitelé obhájili své pracovní pozice a po jmenování navázali plynule na své předchozí působení na vedoucím pracovním místě ředitele příspěvkové organizace zřizované Ústeckým krajem.

Ve školním roce 2012/2013 byla zahájena strategie na zlepšení výsledků vzdělávání ve středních školách zřizovaných Ústeckým krajem 2012 - 2016, která byla schválena usnesením Zastupitelstva Ústeckého kraje č. 34/292/Z/2012 dne 18. 4. 2012.

K 1. 10. 2012 byla vyhlášena soutěž ve výsledcích vzdělávacího procesu pod názvem Dobrá škola Ústeckého kraje. Soutěž byla dotována celkem 5 mil. Kč z rozpočtu Ústeckého kraje. Do ověřovacího kola soutěže přihlásilo celkem 20 středních škol. Vítězem se stalo jedno ze dvou páteřních gymnázií, Gymnázium Teplice, příspěvková organizace, které tak jako první cenu získalo 1,2 mil. Kč na svůj další rozvoj.

Školní rok 2012/2013 byl rokem olympijským. Hry VI. letní olympiády dětí a mládeže České republiky pořádal ve dnech 23. 6. - 28. 6. 2013 Zlínský kraj. Reprezentace Ústeckého kraje se v mezi všemi kraji České republiky umístila na 6. místě. Mladí sportovci získali celkem 39 medailí, z toho 14 zlatých, 11 stříbrných a 14 bronzových.

Velká pozornost byla věnována problematice vzdělávání žáků se speciálními vzdělávacími potřebami a žáků sociálně znevýhodněných. Ve druhém pololetí probíhala příprava na otevření nového pracoviště SPC v Ústí nad Labem. Pracoviště zahájilo činnosti 1. 9. 2013 při Speciální základní škole, Mateřské škole a Praktické škole, Ústí nad Labem, Pod Parkem 2788, p.o.. Krajský úřad podpořil svým souhlasným stanoviskem otevření celkem 81 přípravných tříd v 76 školách s celkovým počtem 987 dětí. Přípravné třídy se zejména v sociálně vyloučených oblastech osvědčily jako efektivní nástroj inkluze.

V kraji byla i nadále funkční aktivní síť školských logopedických preventistek. V řadě škol působili logopedičtí asistenti. Celkem v kraji pracovalo průběžně cca 80 logopedů. Tento systém považujeme za mimořádně efektivní pro Ústecký kraj, neboť poskytuje logopedickou péči potřebným dětem a žákům přímo ve škole, což zajišťuje její dostupnost také v sociálně vyloučených oblastech.

Střední školy v souladu s doporučením zřizovatele zavedly v uplynulém školním roce v oborech zakončených maturitní zkouškou přijímací zkoušky do procesu přijímacího řízení do svých prvních ročníků. Přes počáteční obtíže spíše technického rázu se ověřovací ročník zdařil a tento trend by měl pokračovat i v letech následujících.

Stejně dobře se školy vypořádaly s organizací závěrečných a maturitních zkoušek v novém režimu.

Přes přetrvávající obtíže s nedostatkem finančních prostředků se díky dlouhodobé strategii a efektivním organizačním opatřením dařilo školám a školským zařízením plnit veškeré povinnosti v rámci své hlavní činnosti v potřebné kvalitě.

Seznam použitých zkratek

a.s.	- akciová společnost
AŠSK	- Asociace školních sportovních klubů
CV	- Chomutov
ČR	- Česká republika
DC	- Děčín
DD	- dětský domov
DM	- domov mládeže
DPA	- dětská psychiatrická ambulance
DPL	- dětská psychiatrická léčebna
DV	- další vzdělávání
DVPP	- další vzdělávání pedagogických pracovníků
ECVET	- evropský systém kreditů pro odborné vzdělávání
ESF	- Evropský sociální fond
EVVO	- ekologická výchova, vzdělávání a osvěta
GG	- globální grant
I	- internát
IVP	- individuální vzdělávací program
KEVIS	- Krajský evidenční informační systém
KÚ	- Krajský úřad
LN	- Louny
LODM	- letní olympiáda dětí a mládeže
LT	- Litoměřice
MO	- Most
MŠ	- mateřská škola
MŠMT	- Ministerstvo školství, mládeže a tělovýchovy
MŠ při ZZ	- mateřská škola při zdravotnickém zařízení
MZ	- maturitní zkouška
NP	- nepedagogický pracovník
NSK	- národní soustava kvalifikací
OA	- obchodní akademie
ODM	- olympiáda dětí a mládeže
OPVK	- Operační program vzdělávání pro konkurenceschopnost
o.p.s.	- obecně prospěšná společnost
o.s.	- občanské sdružení
OU	- odborné učiliště (pro žáky se speciálními vzdělávacími potřebami)
PAŽIT	- Program aktivního života
p.o.	- příspěvková organizace
PP	- pedagogický pracovník
PPP	- pedagogicko-psychologická poradna
PrŠ	- praktická škola
PŠD	- povinná školní docházka
reg.č.	- registrační číslo

RVP	- rámcový vzdělávací program
SMPř	- Stanice mladých přírodovědců
SOŠ	- střední odborná škola
SOU	- střední odborné učiliště
SPgŠ	- střední pedagogická škola
Spec. ZŠ	- speciální základní škola
SPC	- speciálně pedagogické centrum
SPU	- specifické poruchy učení
s.r.o.	- společnost s ručením omezeným
SŠ	- střední škola (škola poskytující některý z druhů úrovně středního vzdělání)
SVČ	- středisko volného času
SVP	- speciální vzdělávací potřeby
SZŠ	- střední zdravotnická škola
ŠJ	- školní jídelna
ŠZ	- školské zařízení
TP	- Teplice
UJEP	- Univerzita J. E. Purkyně v Ústí nad Labem
ÚK	- Ústecký kraj
UL	- Ústí nad Labem
UNIV	- Uznávání výsledků neformálního vzdělávání a informálního učení
VK	- vzdělání a konkurenceschopnost
VOŠ	- vyšší odborná škola
ZODM	- zimní olympiáda dětí a mládeže
ZŠ	- základní škola
ZŠ při ZZ	- základní škola při zdravotnickém zařízení
ZUŠ	- základní umělecká škola
ZZ	- závěrečná zkouška