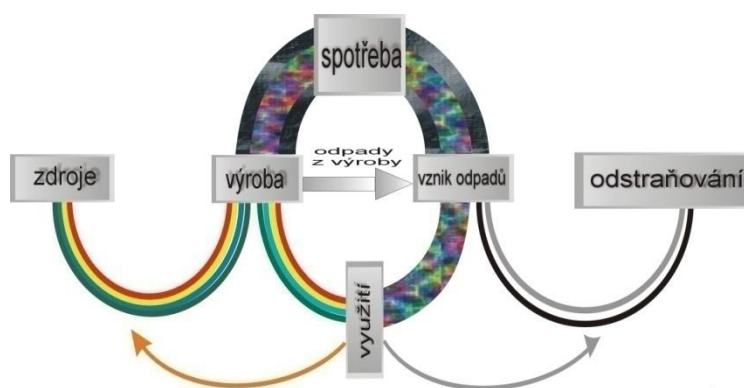


Hodnotící zpráva o plnění Plánu odpadového hospodářství Ústeckého kraje za rok 2013



Zpracoval: Krajský úřad Ústeckého kraje, odbor životního prostředí a zemědělství
RNDr. Tomáš Burian, Regina Kailová, Ing. Zuzana Kárová

Dne: 30. 10. 2014

1. Úvod

Plán odpadového hospodářství Ústeckého kraje (dále jen POH ÚK) byl zpracován v souladu s ustanovením § 78 odst. 1 písm. a) zákona č. 185/2001 Sb., o odpadech a o změně některých dalších zákonů, v platném znění (dále jen zákon o odpadech), v rozsahu § 41 odst. 3 a § 43 odst. 4 tohoto zákona, v letech 2002 – 2004. Jeho závazná část byla vyhlášena vyhláškou Ústeckého kraje ze dne 26. ledna 2005, zveřejněnou ve věstníku předpisů Ústeckého kraje. Platnost POH ÚK byla stanovena na dobu 10 let, tedy do roku 2014. Vzhledem k prodloužení platnosti Plánu odpadového hospodářství České republiky byla prodloužena i platnost POH ÚK do konce roku 2016.

Účelem plánu je:

- a) předcházení vzniku odpadů, omezování jejich množství a nebezpečných vlastností a nakládání s nimi podle zákona o odpadech a zákona o obalech a dalších souvisejících předpisů v souladu s principy udržitelného rozvoje a za účelem plnění mezinárodních a vlastních závazků ČR a Ústeckého kraje;
- b) stanovení podmínek pro vytvoření funkčního systému hospodaření s odpady v kraji a zajištění dynamického, vnitřně provázaného rozvoje celého systému odpadového hospodářství, určení směrů a cílů pro budoucí nakládání s odpady a stanovení zásad, opatření, postupů a nástrojů k jejich dosažení, při zachování environmentální, sociální a ekonomické rovnováhy a zachování standardů ochrany lidského zdraví;
- c) vytvoření podkladu pro zpracování navazujících plánů odpadového hospodářství původců odpadů.

Vyhodnocení plnění Plánu odpadového hospodářství provádějí kraje v souladu se zákonem o odpadech každoročně do 15. listopadu následujícího roku. Vyhodnocení plnění závazné části plánu za rok 2013 je obsahem předkládané hodnotící zprávy. Při vyhodnocení plánu byly využity zkušenosti získané při posuzování plánů jednotlivých původců, při povolovací činnosti krajského úřadu a při zpracování hodnotících zpráv za roky 2005 až 2012.

Hodnotící zpráva o plnění Plánu odpadového hospodářství za rok 2013 je rozdělena do 4 kapitol. První kapitolu tvoří **Úvod**. Ve 2. kapitole – **Postup zpracování hodnotící zprávy** – je uveden cíl zprávy, včetně postupu zpracování a charakteristiky metodiky, která byla k postupu hodnocení využita. Obsahem 3. kapitoly - **Hodnocení stavu plnění opatření Plánu odpadového hospodářství Ústeckého kraje v roce 2013** je zhodnocení plnění jednotlivých opatření, zásad a cílů obsažených v závazné části Plánu odpadového hospodářství ÚK. Hodnoceno je všech 75 opatření. Je charakterizován stav plnění každého opatření v roce 2013, včetně vymezení případných problémů signalizujících ohrožení splnění opatření v zadaných termínech platnosti POH ÚK. V relevantních případech je uvedeno, zda jsou opatření, zásady a cíle obsaženy v plánech odpadového hospodářství jednotlivých původců. Pro jednotlivé ukazatele byly zpracovány časové řady vypovídající o vývoji odpadového hospodářství ve sledovaném ukazateli, v relevantních případech vynesené do transparentních grafů. Poslední kapitola – **Závěr** obsahuje souhrnné vyhodnocení jednotlivých opatření POH ÚK jako celku, stav plnění kvantifikovaných hlavních cílů a přehled opatření, v jejichž plnění byly shledány dílčí nedostatky. Je připojen návrh na způsob odstranění těchto nedostatků.

2. Postup zpracování hodnotící zprávy

Při zpracování hodnotící zprávy vycházeli zpracovatelé z postupu stanoveného Ministerstvem životního prostředí pro hodnocení POH ČR. V rámci standardizace postupu výpočtu indikátorů OH byla rovněž určena metodika stanovení hodnot indikátorů Soustavy indikátorů odpadového hospodářství Ústeckého kraje zpracovaná do software INISOFT.

Pro zhodnocení plnění kvantifikovaných opatření plánu bylo využito soustavy indikátorů odpadového hospodářství ÚK a jejich hodnot za rok 2013, ale i další indikátory, které výstižně hodnotí stav odpadového hospodářství u příslušných toků odpadů.

2.1. Vyhodnocení plnění jednotlivých opatření

Na základě získaných informací o plnění každého opatření bylo vypracováno odborné hodnocení (komentář). Stručně byl charakterizován stav plnění úkolu ve sledovaném roce příp., pokud je to k plnění průběžného úkolu relevantní, v letech dalších. Součástí hodnocení je i vymezení případných problémů, signalizujících ohrožení splnění úkolu v zadaných termínech platnosti POH ÚK, nebo návrh dalších opatření.

Pro sjednocení závěrů hodnocení jednotlivých úkolů byla využita následující stupnice, převzatá z hodnotící zprávy POH ČR:

- 1 - opatření je splněno
- 2 - opatření je plněno bez výhrad
- 3 - opatření je plněno s výhradami
- 4 - opatření není plněno
- 5 - plnění opatření nebylo posuzováno

Metodická poznámka:

"Splněno" znamená, že opatření bylo splněno (dokončeno), není třeba jej dále sledovat, v dalším roce již nebude hodnoceno.

"Plněno bez výhrad" znamená, že opatření pokračuje, není ukončeno, bude hodnoceno i v dalším období. Z hodnocení nevyplývaly žádné výhrady (připomínky, problémy) k průběhu jeho plnění v roce 2013.

Podpora ze strany kraje je dostatečně formulována a uskutečňována, což je stručně dokumentováno. Opatření bude znovu hodnoceno v dalším období, zatím nejsou doporučována žádná opatření ke změně nebo další, resp. nové, kroky.

"Plněno s výhradami" znamená, že opatření pokračuje, není ukončeno, bude hodnoceno i v dalším období. Z hodnocení vyplývá, že byla uskutečněna řada kroků (činností, opatření) správným směrem. Formulace „Plněno s výhradami“ nemusí být vždy považována za identifikaci problému. V několika případech je použita i k označení doporučení dalšího postupu.

„Opatření není plněno“ znamená, že plnění opatření ani nenastalo.

„Plnění opatření nebylo hodnoceno“ – opatření není posuzováno, vzhledem k datu plnění.

Metodická poznámka:

Termín splnění většiny opatření není v Plánu jednoznačně vymezen. Při analýze plnění jednotlivých opatření jsou proto zvoleny tyto varianty:

Konkrétní termín vycházející z data uvedeného v názvu opatření (je uveden **termín**).

„Průběžně“ v případě, že charakter opatření předpokládá průběžné plnění

„Neuveden“ v případě, že charakter opatření předpokládá jeho splnění v jistém časovém horizontu, který není uveden.

Na základě popsaného metodického postupu lze v POH ÚK identifikovat pro nakládání s odpady 9 opatření s jasným termínem plnění, 21 opatření s požadavkem průběžného plnění a 4 opatření, u kterých termín plnění není uveden; pro vytváření jednotné a přiměřené sítě zařízení k nakládání s odpady bylo identifikováno 32 pozitivních opatření („podporovat zařízení“) a 6 negativních opatření („nepodporovat zařízení“).

2.2. Souhrnné vyhodnocení

Vzhledem k požadavku každoročního vyhodnocování plnění POH ÚK po celou dobu jeho platnosti a tedy i vyhodnocování trendu jeho naplňování byla pro souhrnné posouzení zvolena následující stupnice:

- A:** Nejméně 75 % hodnocených opatření je hodnoceno stupněm 1 nebo 2, žádný úkol není hodnocen stupněm 4, zásada (opatření, cíl) je plněna v souladu s nařízením vlády.
- B:** Nejméně 50 % opatření je hodnoceno stupněm 1 nebo 2, nejvýše 10 % opatření je hodnoceno stupněm 4, zásada (opatření, cíl) je plněna s výhradami, konečné splnění není ohroženo.
- C:** Počet opatření hodnocených stupněm 4 přesahuje 10 % celkového počtu posuzovaných opatření nebo více než 50 % opatření je hodnoceno stupněm 3. Konečné splnění je ohroženo.

Souhrnné vyhodnocení je zpracováno v tab. č. 32.

2.3. Použité podklady

Pro hodnocení plnění opatření POH ÚK byly použity následující informační zdroje:

- Informační systém odpadového hospodářství ÚK (dále jen ISOH), (software INISOFT).
- Databáze zařízení k nakládání s odpady na území ÚK.
- Zpracování matematického vyjádření výpočtu „soustavy indikátorů OH“ (aktualizace 1. 10. 2014)
- Zákony a vyhlášky, mezinárodní smlouvy apod., související s odpadovým hospodářstvím.
- Údaje za rok 2013 autorizované obalové společnosti EKO-KOM, a.s.
- Údaje o zpětném odběru výrobků za rok 2013 kolektivními systémy ASEKOL s.r.o., RETELA s.r.o., EKOLAMP s.r.o., ELEKTROWIN a.s., Rema Systém, a.s., ECOBAT.

3. Hodnocení stavu plnění opatření Plánu odpadového hospodářství Ústeckého kraje v roce 2013

3.1. Uplatňování základních principů k předcházení vzniku odpadů, omezování jejich množství a nebezpečných vlastností

Cíl: Snižování měrné produkce odpadů nezávisle na úrovni ekonomického růstu, maximální využívání odpadů jako náhrady primárních přírodních zdrojů a minimalizace negativních vlivů na zdraví lidí a životní prostředí při nakládání s odpady

Typ cíle: základní strategický cíl

K dosažení základního strategického cíle odpadového hospodářství byly přijaty základní prosazované principy:

Je prosazován princip znečišťovatel platí

- Každý původce odpadu je povinen na svoje vlastní náklady zajistit nakládání s odpady, které vzniknou při jeho činnosti.
- Za vybrané použité výrobky a obaly jsou odpovědní jejich výrobci nebo dovozci, kteří hradí náklady na jejich zpětný odběr a využití nebo odstranění.

Na území kraje jsou rozvíjeny dobrovolné závazky, certifikace a environmentální vzdělávání vedoucí ke zvýšení odpovědnosti k životnímu prostředí

- Jsou podporovány aktivity v oblasti vzdělávání a technické pomoci obcím, orgánům státní správy, původcům odpadů a oprávněným osobám, dobrovolné dohody apod.
- U původců odpadů i u oprávněných osob je podporováno zavádění systému řízení podniků a auditů z hlediska ochrany životního prostředí (dále jen EMAS) a mezinárodních norem ISO 14 000.
- Jsou podporovány aktivity vedoucí k výchově a osvětě široké veřejnosti a v oblasti odpadového hospodářství, včetně zlepšení přístupu veřejnosti k informacím o stavu odpadového hospodářství.

Jsou podporovány bezodpadové technologie a výroba a využití recyklovaných výrobků

- Je podporováno zavádění bezodpadových a nízkoodpadových technologií.
- V relevantních případech při zadávání a vyhodnocování veřejných zakázek na území kraje a při posuzování projektů podporovaných z veřejných prostředků je jedním z kritérií použití recyklovaných výrobků a výrobků vyrobených bezodpadovou (nízkoodpadovou) technologií a v těchto případech jsou upřednostňována řešení založená na použití recyklovaných surovin a výrobků vyrobených z odpadů.
- Je podporována výroba alternativních paliv z tuzemských biologicky rozložitelných odpadů.
- Při zadávání veřejných zakázek a při posuzování projektů podporovaných z veřejných prostředků, jejichž součástí jsou rekultivace, ozeleňování ploch, úpravy povrchů apod., je jedním z kritérií využívání kompostů vzniklých z biologicky rozložitelných odpadů.

Principy vycházejí z požadavků POH ČR na předcházení vzniku odpadů, omezování jejich množství a nebezpečných vlastností a jsou postupně zapracovávány do POH jednotlivých původců, vč. POH měst a obcí. Principy jsou prosazovány při hodnocení vlivů předkládaných záměrů na životní prostředí v procesu EIA, při povolovací činnosti krajského úřadu a při zadávání veřejných zakázek na úrovni Ústeckého kraje. Úspěšnost prosazování principů se odráží ve všech níže uvedených hodnocených ukazatelích.

Komentář k naplnění základního strategického cíle snižování měrné produkce odpadů:

Celková produkce odpadů poklesla z 2,69 mil. tun na cca 2,39 mil. tun všech vyprodukovaných odpadů. Snížila se produkce odpadů nebezpečných a ostatních, zvýšila se pouze produkce komunálních odpadů. Největší úbytek nebezpečných odpadů byl zaznamenán u odpadů pocházejících ze stavební a sanační činnosti, jedná se zejména o zeminu a kamení a stavební směsi. Snižování produkce odpadů je úzce spojeno s aktuálním stavem průmyslu, zejména pak stavební činností a sanací starých ekologických zátěží. Na poklesu produkce má v nemalé míře také vliv kvalita ohlašovaných dat, kdy vzhledem ke stálému tlaku správních orgánů a systematickým kontrolám již při

odesílání hlášení o produkci a nakládání s odpady do ISPOP, jsou odstraněny logické a především množstevní chyby v datech.

Za účelem sledování dlouhodobého vývoje v časových řadách byla zpracována korigovaná produkce odpadů. V časové řadě 2002 – 2013 byly za tímto účelem vyloučeny odpady z energetiky (viz. tab. č. 2, graf č. 2.) a odpady ze stavebnictví. Korigovaná produkce je důležitá pro posouzení jednotlivých toků produkovaných odpadů. Produkce odpadů ve sledovaných letech 2002 - 2013, s vyloučením odpadů z energetiky a odpadů ze stavebnictví se pohybuje v rozmezí od 1 127 tis. do 1 515 tisíc tun. Nárůst produkce odpadů v letech 2008 až 2011 byl způsoben sanacemi starých ekologických zátěží. Pro odstínění tohoto zkresení byla dále v tabulce č. 3 zpracována korigovaná produkce odpadů v časové řadě 2008 – 2013 s vyloučením stabilizovaných odpadů (19 03 04, 19 03 05, 19 03 06, 19 03 07) vzniklých úpravou odpadů ze sanací, kalů z ČOV (19 08 05) a odpadů skupiny 19 13 - odpady ze sanace zeminy a podzemní vody. Z tabulky č. 3 pak vyplývá, že produkce odpadů s vyloučením odpadů z energetiky, odpadů ze stavebnictví, kalů z ČOV a odpadů vzniklých v souvislosti se sanacemi ve sledovaném časovém rozmezí je poměrně vyrovnaná a pohybuje se v rozmezí **od 1 006 tis. tun do 1 148 tis. tun** odpadů.

Tab. č. 1 Produkce odpadů v ÚK v letech 2002 – 2013

rok	všechny odpady	nebezpečné odpady	ostatní odpady	komunální odpady
vyhodnocení	[1000 t/rok]	[1000 t/rok]	[1000 t/rok]	[1000 t/rok]
2002	6 127,56	116,96	6 010,60	429,36
2003	6 177,89	196,06	5 981,83	377,57
2004	5 277,29	193,46	5 083,83	409,08
2005	2 480,07	232,60	2 247,39	441,45
2006	2 734,62	163,05	2 571,57	401,36
2007	2 702,57	162,10	2 540,47	438,15
2008	3 466,04	330,33	3 135,71	460,48
2009	3 176,20	383,59	2 792,61	471,37
2010	2 535,73	207,98	2 327,76	452,69
2011	2 884,68	197,42	2 687,26	468,14
2012	2 686,91	278,75	2 408,16	409,91
2013	2 385,33	155,82	2 229,50	422,78

Zdroj: ISOH ÚK

Tab. č. 2 Korigovaná produkce odpadů a vybraných odpadů v ÚK v letech 2002 – 2013

Rok	Všechny odpady s vyloučením odpadů z energetiky (skupina 10 01)	Nebezpečné odpady s vyloučením odpadů z energetiky (skupina 10 01)	Ostatní odpady s vyloučením odpadů z energetiky (skupina 10 01)	Všechny odpady s vyloučením odpadů z energetiky a stavebních odpadů (skupina 10 01, skupina 17 - vyjma 17 04, odpad 20 02 02)
vyhodnocení	[1000 t/rok]	[1000 t/rok]	[1000 t/rok]	[1000 t/rok]
2002	2 407,38	111,12	2 296,26	1 514,75
2003	2 835,06	189,27	2 645,79	1 266,74
2004	2 581,20	190,51	2 390,70	1 241,52
2005	2 178,68	230,22	1 948,45	1 257,06
2006	2 421,06	160,01	2 261,05	1 245,66
2007	2 457,40	160,53	2 296,87	1 126,56
2008	3 168,78	324,64	2 844,13	1 343,17
2009	2 920,58	373,09	2 547,49	1 261,66
2010	2 251,15	197,33	2 053,83	1 226,99
2011	2 638,19	185,87	2 452,32	1 349,74
2012	2 440,26	268,25	2 172,02	1 279,12
2013	2 171,68	144,85	2 026,84	1 251,21

Zdroj: ISOH ÚK

Tab. č. 3 Korigovaná produkce odpadů v ÚK v letech 2008 – 2013 (s vyloučením odpadů z energetiky, stavebních odpadů a odpadů skupiny 19)

rok	všechny odpady	Všechny odpady s vyloučením odpadů z energetiky a stavebních odpadů (skupina 10 01, skupina 17 -vyjma 17 04, odpad 20 02 02)	Kaly z ČOV 19 08 05	Odpady skupiny 19 03, 19 13 a odpad 19 08 05	Všechny odpady s vyloučením odpadů z energetiky a stavebních a odpadů skupiny 19 03, 19 13 a odpadu 19 08 05, 20 02 02
vyhodnocení	[1000 t/rok]	[1000 t/rok]	[1000 t/rok]	[1000 t/rok]	1000 t/rok]
2008	3 466,04	1 343,17	121,67	253,97	1 089,20
2009	3 176,20	1 261,66	107,70	255,23	1 006,43
2010	2 535,73	1 226,99	108,72	200,49	1 026,50
2011	2 884,68	1 349,74	116,91	201,65	1 148,09
2012	2 686,91	1 279,12	107,89	222,53	1 056,59
2013	2 385,33	1 251,21	106,12	191,53	1 059,68

Zdroj: ISOH ÚK

Tab. č. 4 Podíl na celkové produkci odpadů v letech 2002 – 2013

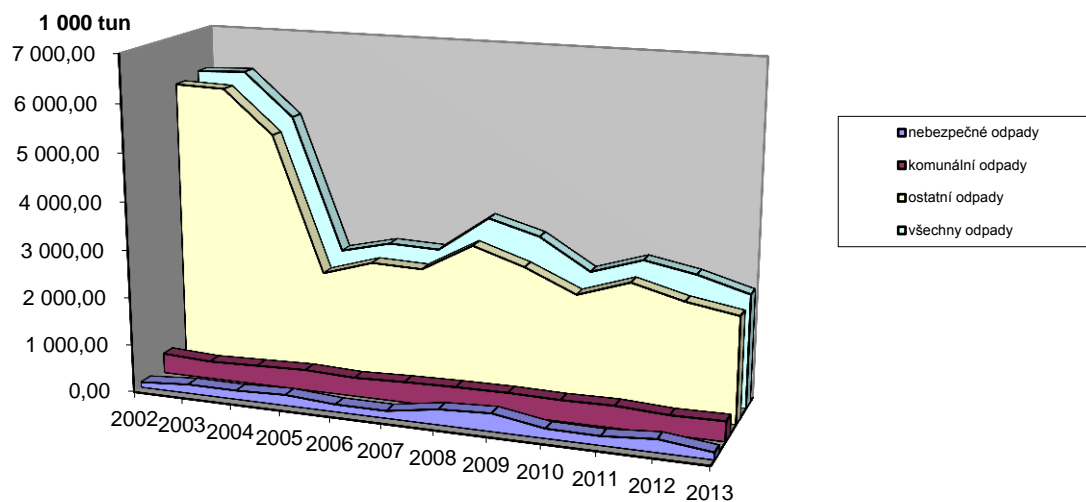
rok	všechny odpady	nebezpečné odpady	ostatní odpady	komunální odpady
vyhodnocení	[%]	[%]	[%]	[%]
2002	100,00	1,91	98,09	7,01
2003	100,00	3,17	96,83	6,11
2004	100,00	3,67	96,30	7,75
2005	100,00	9,38	90,62	17,80
2006	100,00	5,96	94,04	14,68
2007	100,00	6,00	94,00	16,21
2008	100,00	9,53	90,47	13,29
2009	100,00	12,08	87,92	14,84
2010	100,00	8,20	91,80	17,85
2011	100,00	6,84	93,16	16,23
2012	100,00	10,37	89,63	15,26
2013	100,00	6,53	93,47	17,72

Zdroj: ISOH ÚK

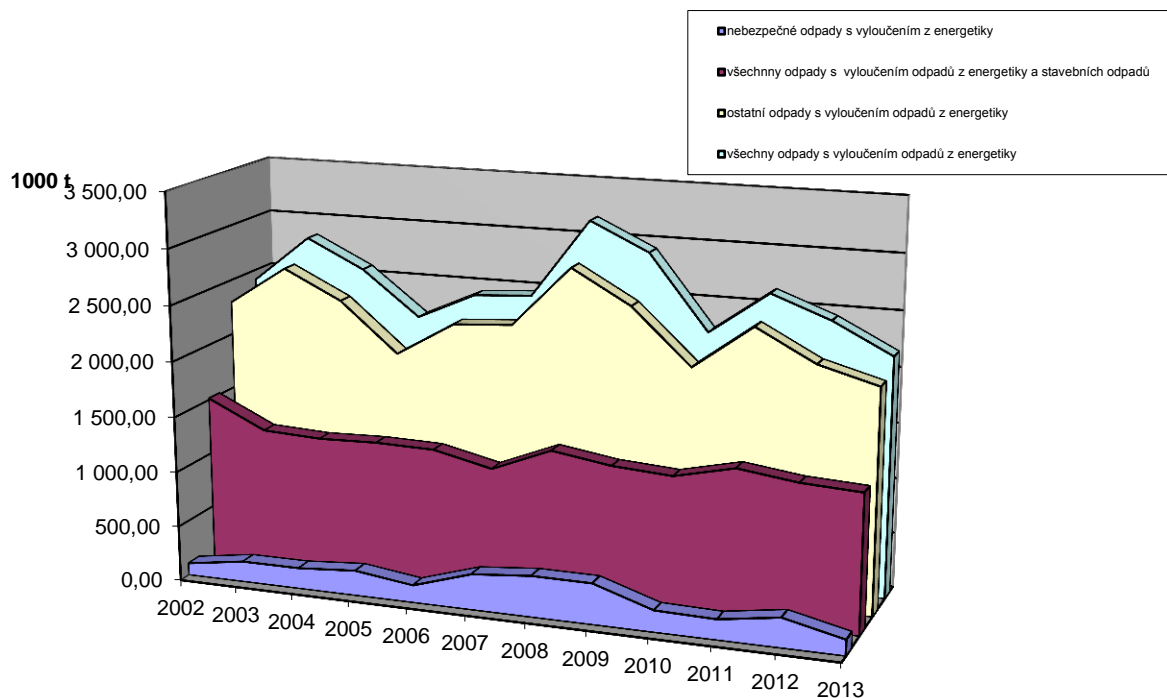
Tab. č. 5 Produkce odpadů v letech 2002 – 2013 na obyvatele

rok	všechny odpady	nebezpečné odpady	ostatní odpady	komunální odpady
vyhodnocení	[kg/obyvatele/rok]	[kg/obyvatele/rok]	[kg/obyvatele/rok]	[kg/obyvatele/rok]
2002	7 426,27	141,75	7 284,52	520,36
2003	7 487,27	237,62	7 249,65	457,60
2004	6 389,79	234,47	6 161,32	495,78
2005	3 005,62	281,90	2 732,72	535,01
2006	3 314,21	197,61	3 116,60	486,43
2007	3 275,37	196,46	3 078,91	531,01
2008	4 200,65	400,34	3 800,31	558,07
2009	3 849,37	464,89	3 384,48	571,27
2010	3 073,17	252,06	2 821,11	548,64
2011	3 496,08	239,26	3 256,81	567,35
2012	3 256,39	337,83	2 918,56	496,79
2013	2 890,89	188,85	2 702,04	512,39

Graf. č. 1: Vývoj produkce odpadů v ÚK v letech 2002 – 2013



Graf. č. 2: Korigovaná produkce odpadů v ÚK v letech 2002 – 2013 (s vyloučením odpadů z energetiky)



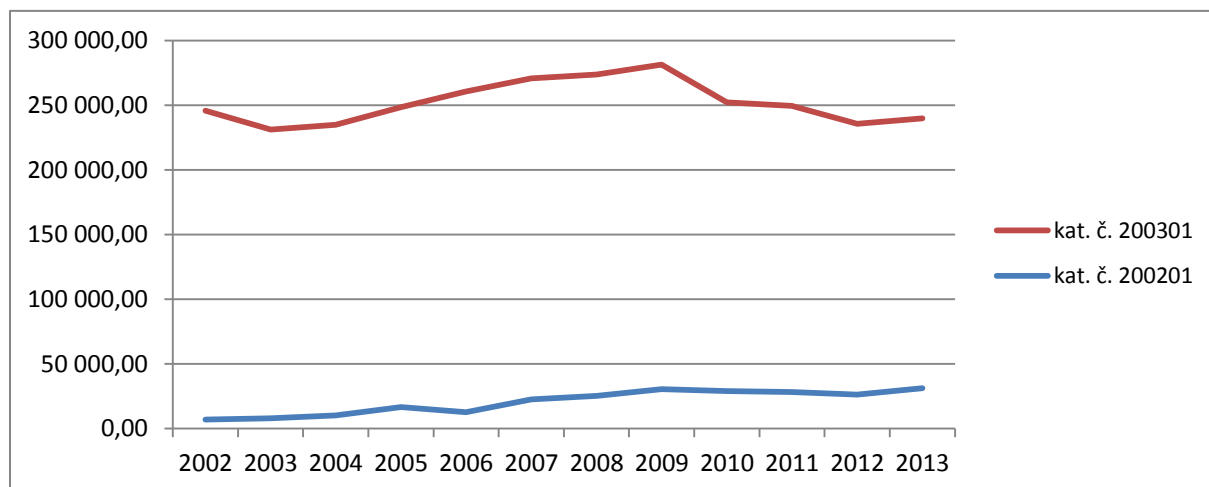
3.2. Hodnocení naplňování zásad pro nakládání s komunálními odpady

Cíl POH ÚK 2.1 (pořadové číslo POH ČR 20)	Zvýšit využívání odpadů s upřednostněním recyklace na 55 % všech vznikajících odpadů do roku 2012 a zvýšit materiálové využití komunálních odpadů na 50 % do roku 2010 ve srovnání s rokem 2000
---	---

Množství vyprodukovaného komunálního odpadu v roce 2013 narostlo ve srovnání s předešlým rokem o necelých 13 tis. tun, a to zejména v položce biologicky rozložitelný odpad (o 4,9 tis. t) a objemný odpad (o 2,3 tis. t). Naopak poklesla produkce odpadu kat. č. 20 02 02 - zemina a kameny (o 4,2 tis. t), 20 01 40 - kovy a 20 03 01 - směsný komunální odpad. Navýšení množství komunálních odpadů odstraňovaných na skládkách ve srovnání s rokem 2012 bylo způsobeno odstraňováním následků po záplavách na území kraje v hodnoceném roce. Produkce odpadu kat. č. 20 03 07 – objemný odpad – vzrostla meziročně o 2,3 tis. tun, avšak z oblastí zasažených povodněmi bylo odvezeno a odstraněno téměř 12 tis. tun tohoto odpadu.

V některých městech Ústeckého kraje byl zaveden oddělený sběr bioodpadů a předpokládalo se, že odděleným sběrem BRKO značně poklesne produkce směsného komunálního odpadu. Od roku 2009, kdy bylo vyprodukováno cca 30 tisíc tun bioodpadů, měla produkce tohoto odpadu sestupnou tendenci. V hodnoceném roce 2013 produkce tohoto odpadu však stoupla na 31,3 tis. tun, což je ve sledovaném časovém úseku maximum. Produkce odpadu kat. č. 20 02 01- biologicky rozložitelný odpad se zvýšila o 4,9 tis. tun, přičemž 4,3 tis. tun tohoto navýšení pochází z produkce obcí. Do odděleného sběru bioodpadů se zapojují i další města a obce, přesto je pravděpodobně separátní sběr BRKO využíván převážně pro odpady ze zahrad, které se do systému komunálních odpadů dříve nedostaly, neboť byly kompostovány na zahradách u rodinných domů. Předpoklad se tedy nepotvrdil, i když produkce směsného komunálního odpadu má klesající tendenci – graf č. 3.

Graf. č. 3: Produkce biologicky rozložitelného a směsného komunálního odpadu v ÚK v letech 2002 – 2013



Tab. č. 6 Produkce BRKO a směsných KO u měst, která mají zavedený oddělený sběr bioodpadů v tunách za rok 2006 – 2013

Město	Rok zavedení odděleného sběru bioodpadů a specifikace lokality	ROK	Produkce odpadů dle druhu		
			200108	200201	200301
Děčín	vilové čtvrti, zkušebně sídliště od roku 2007	2006	0	0,000	9 349,593
		2007	0	77,830	9 405,115
		2008	0	397,370	9 234,354
		2009	0	573,640	9 160,730
		2010	0	603,960	8 965,593
		2011	0	762,820	8 658,874
		2012	0	677,880	9 322,550
		2013	0	608,600	9 862,745
Teplice	vilové čtvrti a domky od roku 2005	2006	0	1 486,918	10 852,690
		2007	0	3 139,474	11 112,465
		2008	0	2 401,240	11 008,940
		2009	0	2 521,870	11 647,110
		2010	0	2 927,343	11 279,615
		2011	0	2 900,121	10 447,718
		2012	0	2 467,760	10 475,270
		2013	0	2 741,947	10 270,100
Ústí nad Labem	celé město od roku 2001	2006	0,229	891,320	19 563,769
		2007	0,024	1 404,650	18 660,540
		2008	0,023	1 985,140	17 694,310
		2009	0,107	1 011,400	18 606,040
		2010	0,100	1 119,080	18 337,625
		2011	0	957,650	17 165,859
		2012	0	1 009,390	16 999,180
		2013	0	1 523,010	16 763,339
Litoměřice	vilové čtvrti, zahrádky, městská zeleň od roku 2007	2006	0	0,000	5 078,841
		2007	0	497,500	5 412,519
		2008	0	0,000	4 536,290
		2009	0	1 543,960	4 373,670
		2010	0	1 386,940	4 348,713
		2011	0	1 297,070	4 391,242
		2012	0	1 270,940	4 148,420
		2013	0	1 492,010	4 124,234
Bílina	rodinné domky a část sídliště od roku 2004	2006	0	66,090	3 980,280
		2007	0	2,560	4 476,800
		2008	35,700	23,880	4 708,155
		2009	0	0,000	4 579,080
		2010	0	72,910	4 477,750
		2011	125,360	40,610	4 322,500
		2012	159,630	39,690	3 281,970
		2013	165,690	30,900	3 139,388
Chomutov	vilové čtvrti a domky od roku 2004	2006	0	274,380	9 590,087
		2007	0	209,120	9 403,024
		2008	0	213,200	9 960,640
		2009	0	297,356	9 518,300
		2010	0	254,570	7 388,925
		2011	0	279,800	8 584,130
		2012	0	10,520	7 115,700
		2013	0	909,850	8 064,915

Zdroj: ISOH ÚK

Tab. č. 7 Podíl využitých odpadů

Rok	Všechny odpady	Nebezpečné odpady	Ostatní odpady	Komunální odpady
vyhodnocení	[%]	[%]	[%]	[%]
2002	57,49	56,56	57,50	23,48
2003	66,00	49,18	66,56	19,70
2004	87,92	44,59	89,57	28,64
2005	76,75	27,96	81,80	30,29
2006	66,78	34,12	68,85	16,54
2007	77,34	32,99	80,17	25,18
2008	66,58	58,86	67,39	19,77
2009	75,74	46,30	79,78	38,22
2010	84,03	52,86	86,82	31,70
2011	80,87	39,95	83,87	44,64
2012	79,14	36,76	84,05	31,36
2013	79,72	48,03	81,93	27,94

Zdroj: ISOH ÚK

Tab. č. 8: Podíl materiálově využitých odpadů

Rok	Všechny odpady	Nebezpečné odpady	Ostatní odpady	Komunální odpady
vyhodnocení	[%]	[%]	[%]	[%]
2002	51,58	53,63	51,85	23,47
2003	63,81	47,37	64,34	19,70
2004	84,91 ¹⁾	41,03	86,58 ¹⁾	28,61 ¹⁾
2005	73,16 ¹⁾	24,44	78,20 ¹⁾	30,29 ¹⁾
2006	65,14	27,54	67,53	16,54
2007	75,41	23,29	78,74	25,16
2008	64,78	50,70	66,26	19,76
2009	74,17	41,19	78,70	38,19
2010	82,06	43,86	85,47	31,68
2011	78,79	29,10	82,44	44,61
2012	76,17	26,40	81,93	31,33
2013	76,56	29,40	79,86	27,94

Zdroj: ISOH ÚK

Pozn.¹⁾V letech 2004 a 2005 byla chybně navýšena produkce odpadů 20 01 08 – odpad z kuchyní a stravoven, kdy jedním producentem byla vykazována produkce 20 000 tun resp. 24 000 tun na místo 2,5 tun s tím, že tyto odpady byly evidovány jako využívané; nápravou této chyby dochází ke snížení využití odpadů o cca 5 % komunálních, fakticky tedy došlo ke snížení využití odpadů v těchto letech z cca 25 % na 15 % a o cca 1% u ostatních a všech odpadů.

Tab. č. 9: Podíl energeticky využitých odpadů

Rok	Všechny odpady	Nebezpečné odpady	Ostatní odpady	Komunální odpady
vyhodnocení	[%]	[%]	[%]	[%]
2002	5,60	2,93	5,66	0,01
2003	2,20	1,81	2,21	0,00
2004	3,01	3,56	2,99	0,03
2005	3,59	3,52	3,60	0,00
2006	1,64	6,59	1,32	0,00
2007	1,93	9,70	1,43	0,02
2008	1,80	8,16	1,13	0,01
2009	1,57	5,11	1,08	0,03
2010	1,97	8,99	1,35	0,02
2011	2,08	10,85	1,44	0,03
2012	2,98	10,36	2,12	0,03
2013	3,16	18,63	2,07	0,00

Tab. č. 10: Podíl odpadů odstraněných skládkováním

Rok	Všechny odpady	Nebezpečné odpady	Ostatní odpady	Komunální odpady
vyhodnocení	[%]	[%]	[%]	[%]
2002	30,06	16,03	30,33	66,11
2003	17,80	6,91	18,15	80,48
2004	18,96	36,01	18,32	79,79
2005	26,94	12,46	28,44	76,59
2006	26,84	13,63	27,68	89,08
2007	21,23	7,51	22,10	84,57
2008	14,38	3,14	15,57	78,55
2009	14,63	1,95	16,38	73,84
2010	19,16	7,62	20,19	77,00
2011	16,05	7,44	16,68	73,09
2012	13,88	1,80	15,28	72,15
2013	15,83	5,46	16,56	70,21

Zdroj: ISOH ÚK

Tab. č. 11: Podíl odpadů odstraněných spalováním

Rok	Všechny odpady	Nebezpečné odpady	Ostatní odpady	Komunální odpady
vyhodnocení	[%]	[%]	[%]	[%]
2002	0,15	6,88	0,02	0,02
2003	0,90	22,56	0,19	1,48
2004	0,37	8,67	0,06	0,09
2005	0,59	5,20	0,12	0,08
2006	0,41	6,69	0,02	0,09
2007	0,64	10,28	0,03	0,09
2008	0,59	6,01	0,02	0,07
2009	0,50	4,01	0,02	0,07
2010	0,67	7,97	0,02	0,14
2011	0,60	8,28	0,03	0,10
2012	0,59	5,44	0,03	0,07
2013	0,69	10,17	0,03	0,08

Zdroj: ISOH ÚK

Tab. č. 12: Produkce odděleného sběru komunálních odpadů a obalů od obcí

Rok	hodnota
vyhodnocení	kg/obyvatele/rok
2002	20,62
2003	16,56
2004	49,52
2005	65,46
2006	43,57
2007	55,69
2008	75,33
2009	65,72
2010	102,99
2011	112,48
2012	94,44
2013	94,43

Zdroj: ISOH ÚK

Komentář:

Z tabulky č. 7 vyplývá, že využití všech vznikajících odpadů dlouhodobě přesahuje cílem stanovených 55 %, aktuálně podíl využitých odpadů z celkové produkce v Ústeckém kraji je necelých 80 %.

Pozitivní podíl využívaných ostatních odpadů je do značné míry relativní. Převládající využívání některých odpadů spočívá v řadě případů v samoučelných terénních úpravách či v přepracování odpadů na výrobky (a/nebo výrobky k technickému zabezpečení skládek), pro které ve skutečnosti neexistuje uplatnění na trhu a s nimiž se proto fakticky v mnoha případech nakládá jako s odpady odstraňovanými na skládkách. Nicméně toto se děje mimo režim zákona o odpadech. V areálu skládek jsou za tímto účelem zřizována zařízení k úpravě odpadů jejich drcením a tříděním, aerobním rozkladem (kompostování bez nároku na jakost vstupních surovin), stabilizací a biodegradací.

V případě komunálních odpadů využívání pokleslo na 28 % jejich produkce, což představuje oproti předchozímu roku snížení o 3,4 %. Rozborem dat bylo zjištěno, že pokles využití komunálních odpadů je dán zejména menší produkcí odpadu 20 02 02 – zemina a kamení, který byl využíván na terénní úpravy a v kompostárnách. Současná produkce tohoto odpadu odpovídá více skutečnosti, protože v minulých letech producenti pod toto katalogové číslo zařazovali i zeminu a kamení, která měla být vedena pod kat. č. 17 05 04.

Vykazovaná produkce komunálních odpadů podle údajů z POH ÚK v roce 2000 byla 367 455 tun, v cílovém roce 2010 tedy mělo být využito 183 727 tun komunálních odpadů. Stávající materiálové využití na úrovni 27,94 % představuje 118 125 tun materiálově využitých komunálních odpadů. Je tedy zřejmé, že stanovený cíl pro rok 2010 nebyl splněn ani v roce 2013.

Opatření 2.1.1	Vytvořit ve všech obcích kraje podmínky k zajištění provozování systému odděleného sběru využitelných složek komunálních odpadů od 1. ledna 2007 minimálně ve složení papír, plasty, sklo.
-----------------------	--

Hodnocení stavu plnění:

Společný projekt Ústeckého kraje a autorizované obalové společnosti EKO-KOM klade důraz na vzdělávání jednotlivých cílových skupin. Jedná se například o samosprávy měst a obcí, školáky, studenty, ale také pedagogy. Města a obce mají možnost získat prakticky bezplatně kontejnery na separovaný sběr v potřebném množství a složení podle svážených komodit a svozové techniky v jednotlivých svozových oblastech. V Ústeckém kraji mají občané možnost třídít papír, plasty, sklo, textil, kovy, dále nebezpečné složky komunálních odpadů, bioodpady, objemné odpady a elektroodpady. Na některých místech byl zaveden sběr bílého a barevného skla, nápojových kartonů

a směsných plastů. Projekt je od roku 2005 podporován cílenou informační kampaní, která pokračovala i v roce 2013. Součástí motivační kampaně je soutěž měst a obcí o skleněnou popelnici, kterou v roce 2013 získala obec Libčeves a město Krásná Lípa, to skleněnou popelnici získalo i v roce 2012. Do systému oddělených složek komunálních odpadů společnosti EKO-KOM je zapojeno celkem 351 obcí. V Ústeckém kraji bylo v hodnoceném roce rozmístěno 2 380 kontejnerů pro tříděný sběr. Průměrné sběrné místo obsahuje 3 kontejnery (papír, plast a směsné sklo) a připadá na cca 122 obyvatel.

Stav plnění opatření: Plněno bez výhrad

Opatření 2.1.2	Vytvořit podmínky ke zvýšení výtěžnosti separovaného sběru využitelných složek komunálního odpadu z domácností (papír, plasty, sklo, kovy, kompozitní obaly) na území kraje následovně:		
	Výtěžnost separovaného sběru v komoditách papír, sklo, plasty, kompozitní obaly, kovové obaly (max. 8 % kovů)	Kg/os.rok	Struktura (podíl jednotlivých složek z celkového množství vyříděných odpadů)
	2002	14	Sklo 26,4 %
	Cíl 2005	18	Kovy max. 8 %, sklo min. 28 %
	Cíl 2006	21	Kovy max. 8 %, sklo min. 29 %
	Cíl 2007	24	Kovy max. 8 %, sklo min. 30 %
	Cíl 2008	27	Kovy max. 8 %, sklo min. 31 %
	Cíl 2009	30	Kovy max. 8 %, sklo min. 32 %
	Cíl 2010	33	Kovy max. 8 %, sklo min. 33 %, plasty min. 14 %

Tab. č. 13: Produkce odděleného sběru využitelných komunálních odpadů a odpadů obalů z komunální sféry v roce 2013 (zdroj ISOH ÚK)

Papír	Papírové a lepenkové obaly z obcí	Papír a lepenka z obcí	Papír celkem z obcí	Papír kg/os.rok	Podíl sběru papíru z obcí na celkové produkci papíru v %
Kat. č. odpadu	15 01 01	20 01 01			
Množství (t)	8 102,79	2 695,13	10 797,92	13,09	18,75
Plasty	Plastové obaly z obcí	Plasty z obcí	Plasty celkem z obcí	Plasty kg/os. rok	Podíl sběru plastu z obcí na celkové produkci plastů v %
Kat. č. odpadu	15 01 02	20 01 39			
Množství (t)	4 532,27	1 908,38	6 440,65	7,81	44,38
Sklo	Skleněné obaly z obcí	Sklo z obcí	Sklo celkem z obcí	Sklo kg/os.rok	Podíl sběru skla z obcí na celkové produkci skla v %
Kat. č. odpadu	15 01 07	20 01 02			
Množství (t)	5 122,20	1 469,70	6 591,90	7,99	95,07
Kovy	Kovové obaly z obcí	Kovy z obcí	Kovy celkem z obcí	Kovy kg/os.rok	Podíl sběru kovů z obcí na celkové produkci kovů v %
Kat. č. odpadu	15 01 04	20 01 40			
Množství (t)	7,99	4 205,17	4 213,16	5,11	79,16
Kompozitní obaly	Kompozitní obaly z obcí		Kompozitní obaly z obcí	Komp. obaly kg/os.rok	Podíl komp. obalů z obcí na celkové produkci komp. obalů v %
Kat. č. odpadu	15 01 05				
Množství (t)	51,32		51,32	0,06	27,12
Celkem (t)	17 816,57	10 278,38	28 094,95	34,05	33,23
Celkem bez kovů (t)	17 757,26	6 073,21	23 830,47	28,88	30,08

Graf č. 4: Vývoj separovaného sběru v Ústeckém kraji v období 2003 – 2013



Hodnocení stavu plnění:

Zvýšila se výtěžnost tříděného sběru papíru a skla, nepatrně poklesla výtěžnost kovů a kompozitních obalů. Množství kovů pocházejících ze sběrných dvorů je snižováno provozem zařízení ke sběru a výkupu (výkupny kovů), občané dávají přednost odprodeji svého kovového odpadu. Celkové množství vyseparovaných odpadů činí 34,05 kg/obyv./rok. Ani v roce 2013 však není plněn cíl stanovený pro podíl jednotlivých složek z celkového množství vyseparovaných odpadů. Jedná se o sklo, kdy stanovených min. 33 % předpokládá vytřídění 11,24 kg/os./rok. Pravděpodobný důvod neplnění tohoto ukazatele je v používání obalového materiálu, kdy je výrobcí dáována přednost plastu před sklem. Naopak je překračován podíl v komoditě kovy a plasty, kdy v těchto položkách bylo ve skutečnosti dosaženo 15 respektive 23 % z celkového množství vyseparovaných složek.

Současně s databází ISOH jsou využívána data autorizované obalové společnosti EKO-KOM. Zjištěné výsledky dle ISOH nejsou zcela ve shodě s výsledky zjištěnými autorizovanou obalovou společností EKO-KOM, podle nichž byla v roce 2013 výtěžnost vyseparovaných odpadů 34,60 kg/os./rok, to je sice navýšení oproti předchozímu roku o 1,33 kg/os./rok, avšak celorepubliková hodnota představuje 39,7 kg/os./rok.

Díky společnému již devítiletému projektu autorizované obalové společnosti EKO-KOM a Ústeckého kraje v roce 2013 přibylo v Ústeckém kraji dalších 525 sběrných nádob na tříděný odpad. Obyvatelé Ústeckého kraje tak nyní mají k dispozici 21380 barevných kontejnerů na tříděný odpad. Do třídění komunálního odpadu je již intenzivně zapojeno 351 měst a obcí Ústeckého kraje.

Stav plnění opatření: Plněno s výhradami

Opatření 2.1.3	Veškeré odpady získané ze separovaného sběru, a to PAPÍR, PLAST, KOVY, SKLO, KOMPOZITNÍ OBALY, budou využity materiálově, případně energeticky.
-----------------------	---

Hodnocení stavu plnění:

Podmínka pro materiálové využití vyseparovaných složek komunálního odpadu je standardně stanovována provozovatelům třídíren v Ústeckém kraji v rámci vydávaných povolení, dále je prováděna kontrola příjmu těchto odpadů na skládky v kraji, kdy jejich odstranění skládkováním je umožněno pouze ve výjimečných případech, které musí být v provozním deníku skládky řádně odůvodněny a dokládány základním popisem odpadu, ve kterém je uvedeno, z jakého důvodu odpad již nelze využít.

Stav plnění opatření: Plněno bez výhrad

Cíl 2.2 (pořadové číslo POH ČR 31)	Snížit maximální množství biologicky rozložitelných komunálních odpadů (dále jen BRKO) ukládaných na skládky tak, aby podíl této složky činil v roce 2010 nejvíce 75 % hmotnostních, v roce 2013 nejvíce 50 % hmotnostních a výhledově v roce 2020 nejvíce 35 % hmotnostních z celkového množství BRKO vzniklého v roce 1995.
---	---

Komentář:

V roce 1995, který je referenčním rokem, bylo na skládkách v Ústeckém kraji uloženo v přepočtu 148 kg BRKO na obyv./rok (celkem 122 396 tun). Podle POH ČR měl být v roce 2013 tento podíl snížen na 50 % hmotnostních porovnávacího roku a v roce 2020 na 35 % hmotnostních.

Množství BRKO ukládaných na skládky Ústeckého kraje v období let 2002 – 2007 stále vzrůstalo. Od roku 2008 má klesající tendenci, ke které došlo zejména díky celkovému snížení produkce těchto odpadů a odklonu od skládkování odpadů kat. č. 20 01 10, 20 01 11, 20 01 38, 20 02 01 a 20 03 02 (viz tab. č. 15). V souvislosti se záplavami v roce 2013 došlo opět k nárůstu množství BRKO odstraněného skládkováním cca o 15 tisíc tun. Bylo odstraněno 11 871 tun povodňového odpadu kat. č. 20 03 07 – objemný odpad, přičemž jeho celková produkce se zvýšila pouze o necelé 2 000 tun. Zároveň se v roce 2013 zvýšil koeficient BRO v KO ukládaném na skládky (viz tab. č. 14).

Počet obyvatel v roce 2013 (podle údajů ČSÚ) činil 825 120, přípustné množství uložených BRKO je v tomto roce v Ústeckém kraji max. 61 884 tun/rok, z čehož vyplývá cílový stav 75 kg/obyv./rok pro toto období. Dosažená hodnota v roce 2013 překročuje cílový stav o 129 kg/obyvatele/rok.

Tab. č. 14: Katalogová čísla, která se započítávají do BRKO

Katalogové číslo	Název druhu odpadu	Koeficienty BRO v KO ukládaném na skládky (2001)	Koeficienty BRO v KO ukládaném na skládky (2010)	Koeficienty BRO v KO ukládaném na skládky (2013)
20 01 01	Papír a lepenka	1	1	1
20 01 08	Biologický rozložitelný odpad z kuchyní a stravoven	1	1	1
20 01 10	Oděvy	0,75	0,60	0,60
20 01 11	Textilní materiály	0,75	0,50	0,40
20 01 38	Dřevo neuvedené pod číslem 20 01 37 (tj. neobsahující nebezpečné látky)	1	1	1
20 02 01	Biologicky rozložitelný odpad	1	1	1
20 03 01	Směsný komunální odpad	0,48	0,54	0,56
20 03 02	Odpad z tržišť	0,75	0,80	0,80
20 03 07	Objemný odpad	0,30	0,50	0,70

Tab. č. 15: Množství BRKO uložených na skládky v ÚK v letech 2007 - 2013

Katalogové číslo a název odpadu	skládkovane množství 2007 (t)	množství BRKO uloženého na skládku v r. 2007 (t)	skládkovane množství 2008 (t)	množství BRKO uloženého na skládku v r. 2008 (t)	skládkovane množství 2009 (t)	množství BRKO uloženého na skládku v r. 2009 (t)	skládkovane množství 2010 (t)	množství BRKO uloženého na skládku v r. 2010 (t)	skládkovane množství 2011 (t)	množství BRKO uloženého na skládku v r. 2011 (t)	skládkovane množství 2012 (t)	množství BRKO uloženého na skládku v r. 2012 (t)	skládkovane množství 2013 (t)	množství BRKO uloženého na skládku v r. 2013 (t)
20 01 01 Papír a lepenka	86	86	90	90	114	114	117	117	100	100	131	131	143	143
20 01 08 BRO z kuchyní a stravoven	46	46	48	48	66	66	49	49	51	51	7	7	0	0
20 01 10 Oděvy	10	6	2	1	0	0	0	0	0	0	0	0	0	0
20 01 11 Textilní materiály	241	120	270	135	292	146	178	89	130	65	90	45	89	36
20 01 38 Dřevo neuvedené pod číslem 20 01 37	2 116	2 116	1 944	1 944	2 049	2 049	691	691	1 393	1 393	576	576	404	404
20 02 01 BRO	3 427	3 427	656	656	498	498	214	214	20	20	6	6	0	0
20 03 01 Směs.komunál. odpad	291 411	157 362	288 275	155 669	278 525	150 404	278 127	150 189	274 465	148 211	238 398	128 735	229 236	128 372
20 03 02 Odpad z tržišť	1 672	1 338	1 018	815	595	476	504	403	390	312	414	331	411	329
20 03 07 Objemný odpad	47 760	23 880	50 738	25 369	51 986	25 993	56 634	28 317	55 099	27 549	48 034	24 017	56 648	39 653
Celkem	346 770	188 382	343 040	184 725	334 126	179 747	336 514	180 069	331 648	177 701	287 655	153 848	286 930	168 936

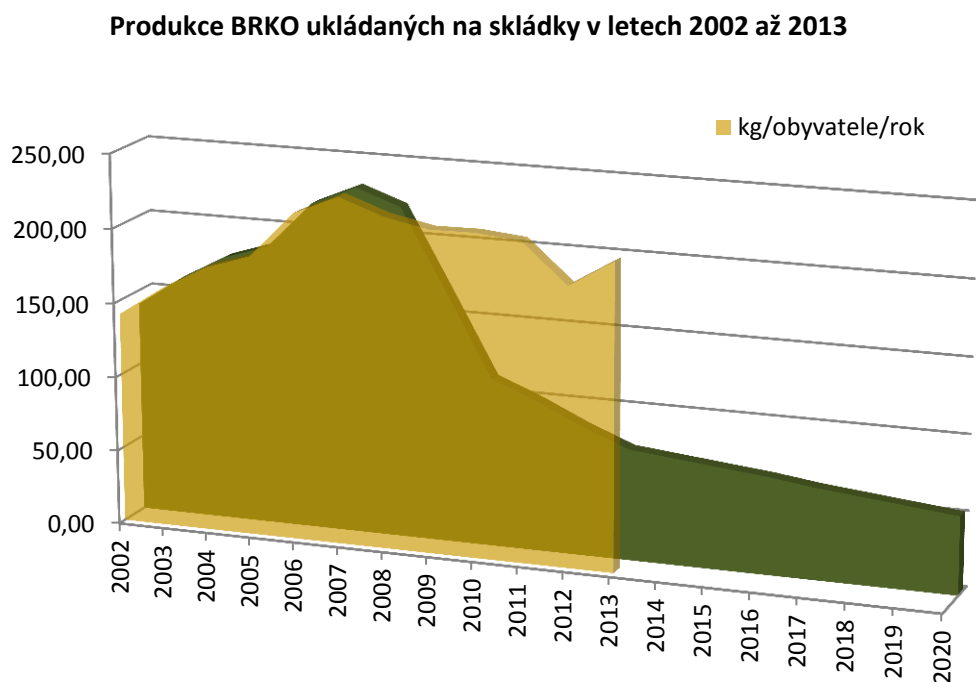
Tab. č. 16: Podíl BRKO ukládaného na skládky vzhledem ke srovnávací základně (1995)

Rok	Podíl BRKO	Specifické množství BRKO
vyhodnocení	[%]	[kg/obyvatele/rok]
2002	89,60	140,90
2003	102,87	161,08
2004	113,26	177,53
2005	120,13	187,46
2006	124,26	218,40
2007	131,99	231,61
2008	128,70	220,99
2009	124,92	214,96
2010	124,42	215,38
2011	122,91	212,55
2012	106,31	186,08
2013	104,68	204,74

Zdroj: ISOH ÚK

V Ústeckém kraji bylo v roce 2013 uloženo na skládkách celkem 168 936 tun BRKO. Avšak pro dosažení souladu s národní a evropskou legislativou mělo být uloženo maximálně 60 300 tun BRKO. Stávající skládkované množství komunálních odpadů na úrovni 169 tis. tun představuje výrazné překročení. Hodnocení tohoto ukazatele je pravděpodobně ovlivněno chybou v datech, která byla do EU odeslána ke srovnávacímu roku 1995. Tato původní chybná hodnota by měla být korigována, aby vyhodnocení daných ukazatelů mělo vypovídající hodnotu. Zároveň bez výraznější změny legislativy není možné cílových hodnot dosáhnout.

Graf č. 5: Vývoj množství BRKO ukládaných na skládky



Opatření 2.2.1	Vytvořit podmínky, aby od 1.1.2010 byly na skládky ukládány pouze upravené komunální odpady obsahující max. 9% biologicky rozložitelné složky.
-----------------------	--

Hodnocení stavu plnění:

Při posuzování POH jednotlivých měst a obcí je uplatňována připomínka vztažená k nedosažitelnosti cíle beze změny způsobu nakládání se směsnými komunálními odpady. Většina obcí a měst umožňuje odevzdávat biologicky rozložitelné složky komunálního odpadu ve sběrných dvorech. Provozovatelům skládek komunálních odpadů je stanovena podmínka omezující postupně v letech 2013 až 2020 příjem komunálních odpadů obsahující biologicky rozložitelnou složku. Provozovatelé skládek však tuto podmínku neplní, jelikož pro odstraňování směsného komunálního odpadu neexistuje ekonomicky přijatelná alternativa. **Beze změny legislativy v odpadovém hospodářství však nelze razantnější odklonění od skládkování směsných komunálních odpadů, a tedy snížení BRKO ukládaných na skládky, očekávat.**

Stav plnění opatření: Neplněno

Opatření 2.2.2	Zajistit od 1.1.2007 oddělené shromažďování a následné materiálové využívání biologicky rozložitelných odpadů ze soustředěných potravinářských zdrojů.
-----------------------	--

Hodnocení stavu plnění:

Při posuzování žádostí o vydání souhlasu k netřídění odpadů je jednoznačně zamítána možnost upustit od třídění bioodpadů. Podle analýzy produkce odpadů byla opět zvýšena produkce odpadů kat. č. 20 01 08 – biologicky rozložitelný odpad z kuchyní a stravoven o 204 tun na cca 1 351 tun (viz příl.č.3).

Na území Ústeckého kraje jsou provozována 4 zařízení, která splňují požadavky Nařízení Evropské komise č. 1069/2009, o hygienických pravidlech pro vedlejší produkty živočišného původu a získané produkty, které nejsou určeny k lidské spotřebě, a o zrušení nařízení (ES) č. 1774/2002 (nařízení o vedlejších produktech živočišného původu). Jedná se o dvě bioplynové stanice a dvě moderní kompostárny, jejichž povolená roční kapacita činí celkem 171 tis. tun. Rozmístění těchto zařízení v rámci kraje ale není rovnoměrné a jsou území, která postrádají vhodná zařízení k využívání těchto odpadů. I z toho důvodu je i nadále přijímán odpad kat. č. 20 01 08 – biologicky rozložitelný odpad z kuchyní a stravoven ve vybraných kompostárnách avšak s podmínkou, že se jedná pouze o produkty rostlinného původu.

Stav plnění opatření: Plněno s výhradami

Opatření 2.2.3	Plány odpadového hospodářství obcí budou zpracovány se zřetelem na minimální míru využití kompostů vyrobených z biologicky rozložitelných komunálních odpadů vzniklých na jejich území v předchozím roce.
-----------------------	---

Hodnocení stavu plnění:

Ověřováno při posuzování POH jednotlivých měst a obcí.

Stav plnění opatření: Plněno bez výhrad

3.3. Plnění zásad pro nakládání s vybranými odpady, výrobky a zařízeními podle části čtvrté zákona o odpadech

3.3.1 Odpady s obsahem PCB

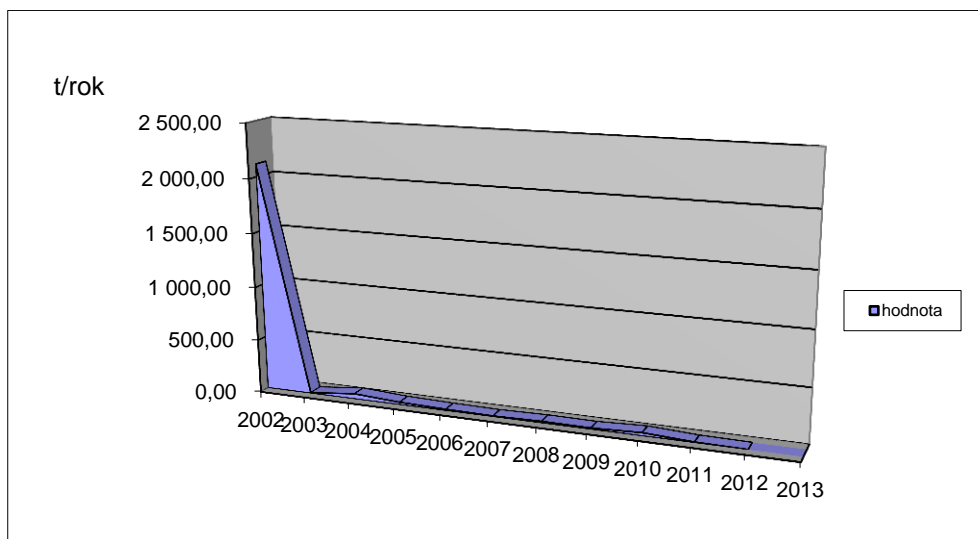
<p>Cíl 3.1.1 (pořadové číslo POH ČR 5)</p>	<p>Odstranění odpadů PCB a zařízení s obsahem PCB nebo jejich dekontaminace do roku 2010.</p>
---	---

Tab. č. 17: Produkce odpadů s obsahem PCB na území Ústeckého kraje

Rok	t/rok
2002	2 114,95
2003	5,10
2004	49,66
2005	22,90
2006	12,34
2007	6,51
2008	14,58
2009	11,71
2010	29,11
2011	5,47
2012	0,16
2013	0,13

Zdroj: ISOH ÚK

Graf č. 6: Produkce odpadů s PCB



Komentář:

V roce 2013 je produkce odpadů s obsahem PCB na minimu za sledované období. Tato skutečnost souvisí s termínem (konec roku 2010) stanoveným zákonem o odpadech pro odstranění veškerých odpadů s obsahem PCB (kromě lehce kontaminovaných).

Všechny odpady s obsahem PCB vyprodukované v Ústeckém kraji byly předány oprávněným osobám (na území Ústeckého kraje není zařízení k odstraňování odpadů s obsahem PCB).

Opatření 3.1.1.1	Odstranit odpady s PCB a zařízení s obsahem PCB postupy uvedenými ve zvláštních právních předpisech (ustanovení § 1 odst. 2 vyhlášky č. 384/2001 Sb.).
------------------	--

Hodnocení stavu plnění:

Účelem stanoveného opatření je zabránit pronikání stávajících médií s obsahem PCB do jiných technických kapalin, včetně případné následné kontaminace zemin při havarijním úniku těchto kapalin, a to do doby stanovené ke konečnému odstranění těchto látek z prostředí.

Z úrovně kraje je do realizace cíle zasahováno především běžnou kontrolní činností a hodnocením předložených POH jednotlivých původců.

Stav plnění opatření: Plněno bez výhrad

3.3.2. Odpadní oleje

Cíl 3.2.1 (pořadové číslo POH ČR 6)	Zajistit využití 38% hmotnostních z ročního množství olejů uvedeného na trh do roku 2006 a 50% hmotnostních z ročního množství olejů uvedeného na trh do roku 2012 a zvyšovat množství zpětně odebraných olejů.
---	---

Komentář:

Opatření k dosažení výše uvedeného cíle jsou řešena platnou právní úpravou a Plánem odpadového hospodářství České republiky. Z úrovně kraje nelze do realizace cíle kromě běžné kontrolní činnosti zasahovat. Podle § 38 odst. 1 zákona o odpadech se na minerální oleje vztahuje povinnost zajištění zpětného odběru, kterou má právnická osoba nebo fyzická osoba oprávněná k podnikání, která uvedené výrobky vyrábí nebo dováží. Data o zpětném odběru jsou vedena souhrnně za celou ČR a nelze z nich zjistit množství odebraných výrobků za Ústecký kraj. Zpětně odebraný výrobek nepodléhá evidenci dle § 39 zákona o odpadech a nelze tedy ani přesně zjistit produkci odpadních olejů na území Ústeckého kraje. Podle tab. č. 18 je zřejmé, že i přes zavedení zpětného odběru jsou upotřebené oleje vedeny v režimu odpadů, nicméně setrvávající pokles produkce odpadních olejů naznačuje postupný přechod evidence odpadních olejů z režimu odpadů do režimu zpětného odběru.

Tab. č. 18: Produkce odpadních olejů na území Ústeckého kraje

Rok	t/rok
2002	3 048,87
2003	3 499,12
2004	3 060,73
2005	2 991,71
2006	4 476,43
2007	2 728,20
2008	3 254,54
2009	4 555,67
2010	4 215,06
2011	3 007,44
2012	2 801,37
2013	2 323,68

Zdroj: ISOH ÚK

Opatření 3.2.1.1	Kontrolní činností důsledně prosazovat ukončení spalování odpadních olejů ve středních a malých stacionárních zdrojích znečišťování ovzduší k 1. červnu 2004.
-------------------------	---

Hodnocení stavu plnění:

V rámci správní činnosti jsou jednoznačně zamítány žádosti o povolení spalování odpadních olejů ve středních a malých stacionárních zdrojích. Systematickým nastavením podmínek pro předávání odpadů oprávněným osobám a kontrolami nakládání s odpadními oleji je ověřováno, že tyto odpady na území Ústeckého kraje jsou předávány výhradně oprávněným osobám; tuto kontrolu je však možno realizovat pouze pro oleje předávané v režimu odpadů.

Stav plnění opatření: Plněno bez výhrad

Opatření 3.2.1.2	Odpadní a použité oleje nevhodné k materiálovému využití přednostně upravovat na alternativní paliva.
-------------------------	---

Hodnocení stavu plnění:

Spoluspalování olejů je povoleno v cementárně společnosti Lafarge Cement, a.s. v Čížkovicích, kde je využita třetina produkce odpadních olejů Ústeckého kraje. Přibližně 15 % produkce je upravováno ve společnosti MINOREC k.s. Při vydávání integrovaných povolení je kladen důraz na předávání upotřebených olejů v rámci zpětného odběru olejů jejich výrobcí a dovozci, kterými je zabezpečeno jejich následné materiálové či energetické využití.

Stav plnění opatření: Plněno bez výhrad

Opatření 3.2.1.3	Zabraňovat mísení odpadních olejů v místech jejich vzniku, soustřeďovat a skladovat odpadní oleje s ohledem na jejich následné využití.
-------------------------	---

Hodnocení stavu plnění:

Krajský úřad v rámci své činnosti jednoznačně zamítá žádosti o mísení odpadních olejů v případech, kdy není oprávněnou osobou doloženo, že je možné jejich energetické využití i po smísení. Standardní podmínkou stanovenou pro sběr odpadu je ověření obsahu chlorovaných sloučenin a zároveň zákaz vzájemného mísení i mísení s jinými látkami.

Stav plnění opatření: Plněno bez výhrad

3.3.3. Baterie a akumulátory

Cíl 3.3.1 (pořadové číslo POH ČR 7)	Dosáhnout u použitých průmyslových Ni-Cd akumulátorů úplného využití kovové substance do 31. 12. 2005.
Cíl 3.3.2 (pořadové číslo POH ČR 8)	Dosáhnout do roku 2006 sběru použitých přenosných baterií a akumulátorů v množství 100 gramů na obyvatele za rok, z toho materiálově využívat minimálně 50 % hmotnostních.
Cíl 3.3.3 (pořadové číslo POH ČR 9)	Zajistit do roku 2005 sběr a materiálové využití 85 % hmotnostních z celkového množství olovených akumulátorů uvedených na trh.
Cíl 3.3.4 (pořadové číslo POH ČR 10)	Zajistit do roku 2012 sběr a materiálové využití 95 % hmotnostních z celkového množství olovených akumulátorů uvedených na trh.

Komentář:

Z úrovně kraje nelze do realizace cílů kromě běžné kontrolní činnosti zasahovat. Podle § 38 odst. 1 zákona o odpadech se na galvanické články, baterie a elektrické akumulátory vztahuje povinnost zpětného odběru. Povinnost zajistit zpětný odběr výše uvedených použitých výrobků má právnická osoba nebo fyzická osoba oprávněná k podnikání, která uvedené výrobky vyrábí nebo dováží. Pro vyhodnocení cíle jsou k dispozici pouze data o zpětném odběru realizovaném kolektivním systémem ECOBAT. V Ústeckém kraji jsou k dispozici občanům a podnikajícím osobám i červené popelnice a kontejnery společnosti Asekol, určené na drobné elektro, ale také na upotřebené baterie. V roce 2013 bylo podle dat společnosti ECOBAT odevzdáno k recyklaci rekordních 33 026 kg přenosných baterií a akumulátorů, což představuje meziroční nárůst o 12 %. V kraji bylo celkem 1 108 sběrných míst, jedno sběrné místo tak připadalo na 745 obyvatel. Zpětně odebraný výrobek nepodléhá evidenci dle § 39 zákona o odpadech a nelze tedy ani přesně zjistit produkci všech baterií a akumulátorů na území Ústeckého kraje. Část akumulátorů a baterií je stále vedena v režimu odpadů, v hodnoceném roce činila produkce tohoto odpadu 205 tun.

Opatření 3.3.1.1	Kontrolní činností důsledně prosazovat sběr a zpětný odběr použitých baterií a akumulátorů a dodržovat zákaz jejich ukládání na skládky.
-------------------------	--

Hodnocení stavu plnění:

Z evidence (ISOH), kterou má krajský úřad k dispozici vyplývá, že baterie a akumulátory na území Ústeckého kraje jsou předávány výhradně oprávněným osobám; tuto kontrolu je však možno realizovat opět pouze pro baterie a akumulátory předávané v režimu odpadů.

Při vydávání integrovaných povolení je kladen důraz na předávání upotřebených baterií a akumulátorů v rámci zpětného odběru jejich výrobci a dovozci, kterými je zabezpečeno jejich následné materiálové využití.

Stav plnění opatření: Plněno bez výhrad

Opatření 3.3.1.2	Usilovat o vytvoření dostatečně husté sítě míst zapojených do systému plnění povinnosti zpětného odběru použitých baterií a akumulátorů – minimálně jedno na obec nebo na městskou část, kde se nachází prodejce těchto výrobků.
-------------------------	--

Hodnocení stavu plnění:

Přehled sběrných míst kolektivního systému ECOBAT je uveden na stránkách www.ecobat.cz; počet veřejných sběrných míst v Ústeckém kraji se sice oproti roku 2012 zvýšil, avšak nedosáhl hodnoty z roku 2011. Úbytek byl pravděpodobně zapříčiněn ukončením činnosti v malých neprosperujících obchodech. To však nemá vliv na objem zpětně sesbíraných baterií, neboť dle údajů tohoto kolektivního systému se sběr přenosných baterií v Ústeckém kraji zvyšuje.

Tab. č. 19: Aktuální přehled sběrných míst přenosných baterií a akumulátorů evidovaných společnostmi ECOBAT v Ústeckém kraji

Okres	Počet veřejných sběrných míst v letech						
	2007	2008	2009	2010	2011	2012	2013
Děčín	52	63	80	95	139	105	123
Chomutov	51	54	67	77	103	88	104
Litoměřice	32	34	57	92	146	110	115
Louny	45	53	58	65	79	106	116
Most	52	55	66	74	119	103	97
Teplice	46	45	56	68	96	79	93
Ústí nad Labem	48	53	69	84	127	95	97
Celkem	326	357	453	555	809	686	745

Zdroj: ECOBAT

Stav plnění opatření: Plněno bez výhrad

3.3.4. Odpady s obsahem azbestu

Cíl 3.4.1 (poř.č. POH ČR 13)	Zabránit rozptylu azbestu a azbestových vláken do složek životního prostředí.
--	---

Tab. č. 20 Produkce odpadů s obsahem azbestu a jeho skládkování

rok vyhodnocení	produkce [t/rok]	skládkování [t/rok]
2002	592,88	776,48
2003	371,78	521,97
2004	382,72	3 392,76
2005	1 479,04	4 518,28
2006	2 090,24	3 713,85
2007	1 032,14	1 986,67
2008	3 570,49	3 724,40
2009	1 515,43	2 433,19
2010	12 263,24	12 977,54
2011	7 514,48	8 121,87
2012	2 230,08	3 269,79
2013	6 408,94	7 089,66

Zdroj: ISOH ÚK

Graf č. 7: Produkce a skládkování odpadů s obsahem azbestu



Komentář:

V roce 2013 se přibližně ztrojnásobila produkce odpadů s obsahem azbestu, a to na 6,409 tisíc tun. Výrazný nárůst tohoto odpadu souvisí s komplexní obnovou a demolicemi v elektrárně Prunéřov. Největší podíl produkce představuje odpad kat. č. 17 06 05 Stavební materiál obsahující azbest. Téměř veškeré vyprodukované množství odpadů s obsahem azbestu je ukládáno na skládky. Z evidence vyplývá, že množství odpadů obsahující azbest uložených na skládky převyšuje množství těchto

odpadů dle evidence vyprodukovaných. Rozdíl je způsoben množstvím drobných položek, které s ohledem na jejich velikost nejsou původci hlášeny. Další možností rozdílu mezi produkcí a množstvím azbestových odpadů uložených na skládky je dovoz tohoto odpadu na skládky Ústeckého kraje z jiných krajů.

Opatření 3.4.1.1	Nakládání s odpady s obsahem azbestu budou zabezpečovat výhradně osoby oprávněné.
-------------------------	---

Hodnocení stavu plnění:

Vzhledem k tomu, že azbest je prokázaný lidský karcinogen, azbestová vlákna způsobují azbestózu a rakovinu dýchacího a trávicího traktu, je účelem stanoveného opatření zamezit kontaminaci pracovního prostředí a ovzduší azbestovým prachem a vlákny při nakládání s odpadním azbestem a materiály obsahujícími azbest. Plnění tohoto opatření je ověřováno v rámci běžné kontrolní činnosti, je kladen důraz na to, aby s odpady s obsahem azbestu nakládaly výhradně osoby oprávněné ve smyslu § 14 odst. 1 nebo § 16 odst. 3 zákona o odpadech a zároveň ve smyslu § 41 zákona č. 258/2000 Sb., o ochraně veřejného zdraví, a to zejména při provádění stavebních a demoličních prací.

Stav plnění opatření: Plněno bez výhrad

Opatření 3.4.1.2	Realizovat systematickou kontrolní činnost cílenou na dodržování technických a bezpečnostních požadavků při nakládání s odpady s obsahem azbestu.
-------------------------	---

Hodnocení stavu plnění:

Podmínky pro nakládání s těmito odpady jsou kontrolovány Českou inspekcí životního prostředí, oblastní inspektorát Ústí nad Labem a krajským úřadem.

Stav plnění opatření: Plněno bez výhrad

3.3.5. Autovraky

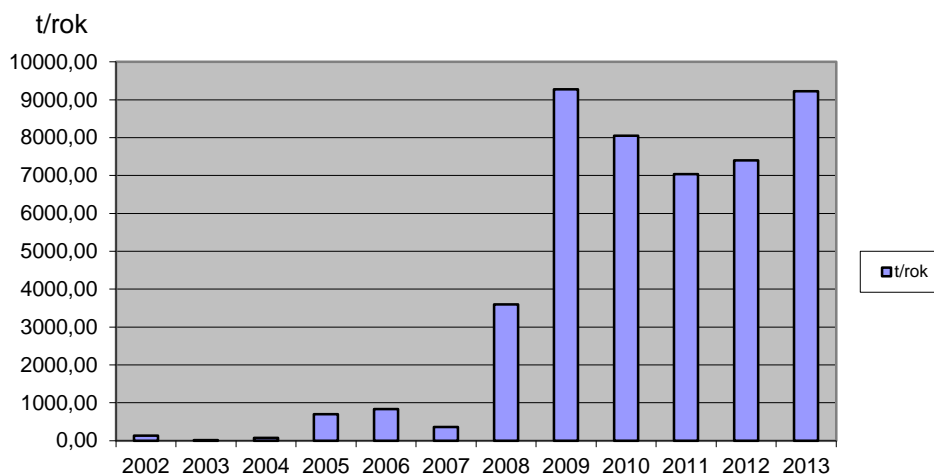
Cíl 3.5.1 (pořadové číslo POH ČR 14)	Pro vozidla vyrobená před 1. lednem 1980 je míra opětovného použití a využití stanovena na 75 % a míra opětovného použití a materiálového využití na 70 % průměrné hmotnosti všech autovraků převzatých za kalendářní rok,
Cíl 3.5.2 (pořadové číslo POH ČR 15)	Pro vozidla vyrobená po 1. lednu 1980 nejpozději od 1. ledna 2006 opětovně použít a využít nejméně v míře 85 % průměrné hmotnosti všech autovraků převzatých za kalendářní rok a opětovně použít a materiálově využít v míře nejméně 80 % průměrné hmotnosti všech autovraků převzatých za kalendářní rok,
Cíl 3.5.3 (pořadové číslo POH ČR 16)	Nejpozději od 1. ledna 2015 opětovně použít a využít nejméně v míře 95 % průměrné hmotnosti všech autovraků převzatých za kalendářní rok a opětovně použít a materiálově využít v míře nejméně 85 % průměrné hmotnosti všech autovraků převzatých za kalendářní rok,
Cíl 3.5.4 (pořadové číslo POH ČR 17)	Vytvořit integrované systémy nakládání s odpady na regionální úrovni a jejich propojení do celostátní sítě zařízení pro nakládání s odpady v rámci vybavenosti území.

Tab. č. 21: Produkce autovraků

Rok	t/rok
2002	129,20
2003	17,44
2004	70,43
2005	696,16
2006	837,58
2007	358,23
2008	3 600,35
2009	9 276,06
2010	8 048,67
2011	7 037,79
2012	7 395,95
2013	9 228,38

Zdroj: ISOH ÚK

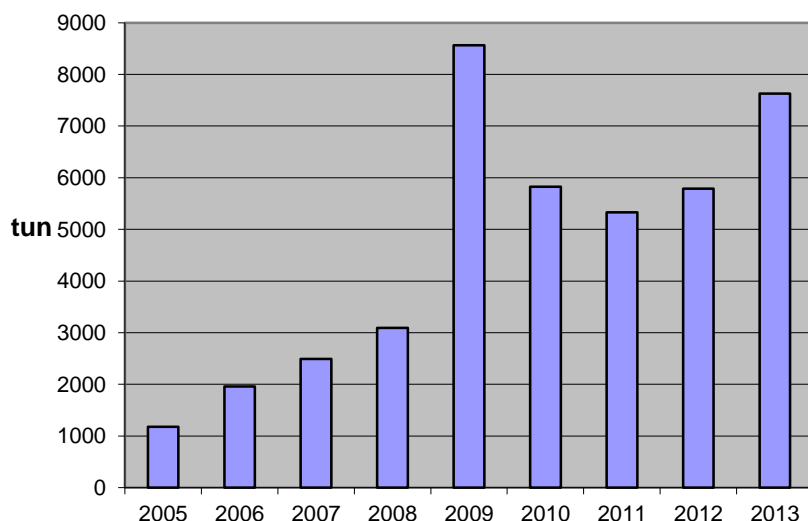
Graf č. 8: Produkce autovraků



Komentář:

Produkce odpadů autovraků je téměř srovnatelná s rokem 2009, kdy bylo zaznamenáno její největší navýšení, které souviselo s postupem dopravních úřadů při odhlašování vozidel. Pro posouzení produkce a nakládání s autovraky byla sestavena časová řada pro zpracování autovraků pod kódem N9, podle níž je pozorován od roku 2005 (od zavedení kódu N9) výrazný nárůst zpracovaných autovraků. Nárůst v roce 2009 byl způsoben úpravou legislativy, kdy byly odhlašovány z evidence autovraky a následně odstraňovány. V následujících letech se jedná o přirozenou obnovu vozidel, která je pravděpodobně ovlivněna obměnou průměrně po pěti letech.

Graf č. 9: Zpracování autovraků



Opatření 3.5.1.1	Zajistit podmínky pro sběr a recyklaci vyřazovaných vozidel při respektování požadavků Směrnice 2000/53/ES a jejího Implementačního plánu České republiky.
-------------------------	--

Hodnocení stavu plnění:

Na území Ústeckého kraje bylo v roce 2013 provozováno celkem 30 zařízení ke sběru a zpracování autovraků. Přehled provozovaných zařízení je zveřejňován na webových stránkách Ústeckého kraje (<http://websouhlas.ykr-ustecky.cz/>), přičemž je denně aktualizován.

Stav plnění opatření: Plněno bez výhrad

Opatření 3.5.1.2	Realizovat systematickou kontrolní činnost cílenou na uvedení všech sběrů a zpracovatelů autovraků na území kraje do souladu s platnými právními předpisy a požadavky směrnice 2000/53/ES.
-------------------------	--

Hodnocení stavu plnění:

Systematická kontrolní činnost z let 2004 – 2005 byla nahrazena kontrolní činností při povolování zařízení, případně kontrolní činností na základě stížností. V roce 2013 nebyla žádná stížnost projednávána.

Stav plnění opatření: Plněno bez výhrad

3.3.6. Kaly z čistíren odpadních vod

Cíl 3.6.1 (pořadové číslo POH ČR 11)	Řešit podpory úpravy kalů z čistíren odpadních vod včetně jejich hygienizace, použití upravených kalů na zemědělské půdě a jiné způsoby využití kalů.
---	---

Tab. č. 22: Celková produkce kalů z čistíren odpadních vod

Rok	Hodnota
vyhodnocení	[t/rok]
2002	13 941,48
2003	11 982,63
2004	21 303,85
2005	16 967,76
2006	13 819,78
2007	18 354,61
2008	15 133,64
2009	15 057,23
2010	12 629,24
2011	12 849,13
2012	12 102,47
2013	12 947,87

Zdroj: ISOH ÚK

Tab. č. 23: Podíl kalů z produkce čistíren odpadních vod využitých na zemědělské půdě

Rok	Hodnota
vyhodnocení	[%]
2002	0,00
2003	0,00
2004	0,00
2005	0,00
2006	0,00
2007	0,00
2008	0,82
2009	1,16
2010	5,66
2011	6,68
2012	5,51
2013	0,53

Zdroj: ISOH ÚK

Komentář:

Aktuální znění vyhl.č. 382/2001 Sb., o podmínkách využití kalů na zemědělské půdě stanoví podmínky, které jsou podle projednávání s provozovateli čistíren odpadních vod obtížně naplnitelné. S přihlédnutím ke skutečnosti, že ČOV na území Ústeckého kraje nejsou vybaveny hygienizačním stupněm, nelze tedy kaly na zemědělské půdě využívat. Majoritní provozovatel čistíren odpadních vod nemá zájem na svých ČOV doplňovat hygienizaci kalů a přenáší odpovědnost za hygienizaci na zpracovatele kalů. Kaly jsou předávány do kompostáren se zajištěním měření teplot při kompostovacím procesu. Provozovatelům kompostáren je v rámci vydávaných povolení ukládána povinnost kontroly bakteriologických ukazatelů ve vystupujícím kompostu.

Opatření 3.6.1.1	Od 1. 1. 2005 zajistit podmínky k vyloučení skládkování kalů z komunálních čistíren odpadních vod, s výjimkou kalů nevyhovujících svou jakostí platné normě pro kompostování, které však mohou být skládkovány výhradně na skládkách vybavených zařízením k využití bioplynu.
-------------------------	---

Hodnocení stavu plnění:

Vyhláškou č. 294/2005 Sb., byla vyloučena možnost ukládání kompostovatelných odpadů a zavedením limitu pro přípustné hodnoty rozpuštěného organického uhlíku (DOC) i veškerých biologicky rozložitelných odpadů, tedy i kalů nevyhovujících pro kompostování. Znění opatření 3.6.1.1. postavené na znění vyhlášky o podrobnostech nakládání s odpady před nabytím účinnosti vyhlášky č. 294/2005 Sb. již není aktuální a nevyhovuje současně platné právní úpravě. O odklonu od skládkování svědčí meziroční snížení skládkovaných kalů z čištění komunálních odpadních vod (kat. č. 19 08 05), a to z 15 151 tun v roce 2004 až na nulovou hodnotu v roce 2011 až 2013. Rozborem údajů o nakládání s odpady bylo zjištěno, že v některých případech jsou kaly biologicky upravovány v kompostárnách a následně je tento kompost využit při rekultivaci nebo technickém zabezpečení skládky. Tímto způsobem jsou kaly vyvedeny z režimu odpadů.

Stav plnění opatření: Plněno bez výhrad

Opatření 3.6.1.2	Od 1. 1. 2006 zajistit vyloučení ukládání kalů z čistíren odpadních vod do povrchových nádrží (lagun).
-------------------------	--

Hodnocení stavu plnění:

V roce 2013 nebyly dle ISOH ukládány kaly z ČOV do povrchových nádrží.

Stav plnění opatření: Plněno bez výhrad

Opatření 3.6.1.3	S cílem omezení množství skládkovaných kalů od 1. 1. 2005 zajistit vyloučení přijímání biologicky rozložitelných odpadů do technologií čistíren odpadních vod, ze kterých produkované kaly nejsou materiálově využívány.
-------------------------	--

Hodnocení stavu plnění:

Platná vyhláška č. 294/2005 Sb. zamezuje ukládat kompostovatelné odpady na skládkách a zavedením limitu pro přípustné hodnoty rozpuštěného organického uhlíku (DOC) v ukládaných odpadech prakticky i skládkování veškerých biologicky rozložitelných odpadů. V roce 2013 nebyly kaly skládkovány.

Stav plnění opatření: Plněno bez výhrad

3.4. Hodnocení plnění zásad pro nakládání s nebezpečnými odpady

Cíl 4.1 (pořadové číslo POH ČR 4)	Snížit produkci nebezpečných odpadů o 20% do roku 2010 ve srovnání s rokem 2000 s předpokladem dalšího snižování.
--	---

Tab. č. 24: Produkce a podíl využívání nebezpečných odpadů k celkové produkci odpadů

	2002	2003	2004	2005	2006	2007	2008	2009	2010	2011	2012	2013
Celková produkce všech odpadů 1000 t/rok	6 127,6	6 177,9	5 277,3	2 480,1	2 734,6	2 702,6	3 466,0	3 176,2	2 535,7	2 884,7	2 686,9	2 385,3
Celková produkce NO 1000 t/rok	117,0	196,1	193,5	232,6	163,0	162,1	330,3	383,6	208,0	197,4	278,8	155,82
Produkce NO stavebních 1000 t/rok	12,7	82,5	120,3	104,6	60,0	53,5	126,4	161,2	25,8	72,4	171,2	50,7
Produkce NO bez odpadů ze sanací 1000 t/rok	97,2	98,8	59,5	86,3	81,0	93,2	104,0	91,9	118,6	96,1	82,7	81,2
Podíl NO na celkové produkci odpadů %	1,9	3,2	3,7	9,4	6,0	6,0	9,5	12,1	8,2	6,8	10,4	6,5
Produkce NO na obyvatele kg/obyv/rok	141,8	237,6	234,5	281,9	197,6	196,5	400,3	464,9	252,1	239,3	337,8	188,9
Podíl využitých NO % z celk. produkce NO	56,6	49,2	44,6	28,0	34,1	33,0	58,9	46,3	52,9	40,0	36,8	48,0
Podíl materiálově využitých NO % z celk. produkce NO	53,6	47,4	41,0	24,4	27,5	23,3	50,7	41,2	43,9	29,1	26,4	29,4
Podíl energeticky využitých NO (R1) % z celk. produkce NO	2,9	1,8	3,6	3,5	6,6	9,7	8,2	5,1	9,0	10,9	10,4	18,63

Zdroj: ISOH ÚK

Pozn.: Stanovení podílu využití, resp. odstranění odpadů, k produkci odpadů vykazuje určitou chybovost, některé odpady jsou vykazovány duplicitně: jako odpady vzniklé primárně, např. kontaminované zeminy a následně znovu jako zeminy produkované v technologii biodegradace.

Komentář:

Ve srovnání s referenčním rokem 2000, kdy celková produkce nebezpečných odpadů dosahovala 131 tis. tun, je produkce v roce 2013 o cca 24 tis. tun vyšší. Dokončováním sanací v bývalé výrobně fenolů v areálu Chempark Záluží poklesla společnosti DEKONTA, a.s. produkce nebezpečného odpadu kat. č. 17 05 03 o cca 99 tisíc tun a společnosti GEOSAN GROUP a.s. při postupném

ukončování starých ekologických zátěží v ústeckém Spolku pro chemickou a hutní výrobu se snížila produkce nebezpečných odpadů o 33 tisíc tun.

Produkce nebezpečných odpadů vykazovaná současným způsobem je zavádějící. Odpady ze sanací starých ekologických zátěží, které jsou před využitím/odstraněním podrobeny úpravě, jsou evidovány dvakrát, jednou ve skupině 17 jako stavební odpady a podruhé ve skupině 19 jako odpady po úpravě – stabilizované odpady. Vyloučením odpadů skupiny 17 (odpady ze stavebnictví) je tato duplicita odstraněna. Produkce nebezpečných odpadů bez odpadů ze sanací (tzn. všech nebezpečných odpadů s vyloučením stavebních nebezpečných odpadů a odpadů vzniklých jejich úpravou) nevykazuje velkou rozkolísanost a zároveň má sestupnou tendenci (viz tab. č. 24).

Produkce nebezpečných stavebních odpadů oproti roku 2012 poklesla o 120 tisíc tun na 51 tisíc tun. Tento posun je spojen, jak bylo již výše vysvětleno, především s postupným dokončováním odstraňování starých ekologických zátěží a některých stavebních zakázek spojených s demoliční činností.

Na produkci samotných nebezpečných odpadů se podílejí především průmyslové části Ústeckého kraje s významným zastoupením chemického průmyslu a dále společnosti zabývající se stabilizací a biodegradací odpadů.

Opatření 4.1.1	Nahrazovat, za předpokladu, že je to technicky a ekonomicky možné, nebezpečné materiály a složky používané jako suroviny méně nebezpečnými; usilovat o změny výrobních procesů a technologií, které jsou zdrojem nebezpečných odpadů.
----------------	---

Hodnocení stavu plnění:

Současná právní úprava upravující poplatky při skládkování nebezpečných odpadů je významným stimulem pro původce odpadů k eliminaci nebezpečných odpadů. V souvislosti s posouzením plánů odpadového hospodářství původců byl kladen důraz na postupné snižování produkce nebezpečných odpadů.

Stav plnění opatření: Plněno bez výhrad

Opatření 4.1.2	Trvale působit na chování veřejnosti za účelem odklonění co největšího podílu nebezpečných složek z netříděné části komunálního odpadu.
----------------	---

Hodnocení stavu plnění:

V rámci projektu „Intenzifikace odděleného sběru a zajištění využití komunálních odpadů včetně jejich obalové složky na území Ústeckého kraje probíhá rovněž rozsáhlá informační kampaň, ve které jsou obyvatelé prostřednictvím reklamních materiálů a na významných kulturně společenských akcích informováni o způsobu a možnostech sběru nebezpečných odpadů. To se promítlo například do produkce odpadu kat. č. 20 01 33 Baterie a akumulátory, která vzrostla z 6,74 na celkových 20,97 tun.

Stav plnění opatření: Plněno bez výhrad

3.4.1. Odpady ze zdravotnictví

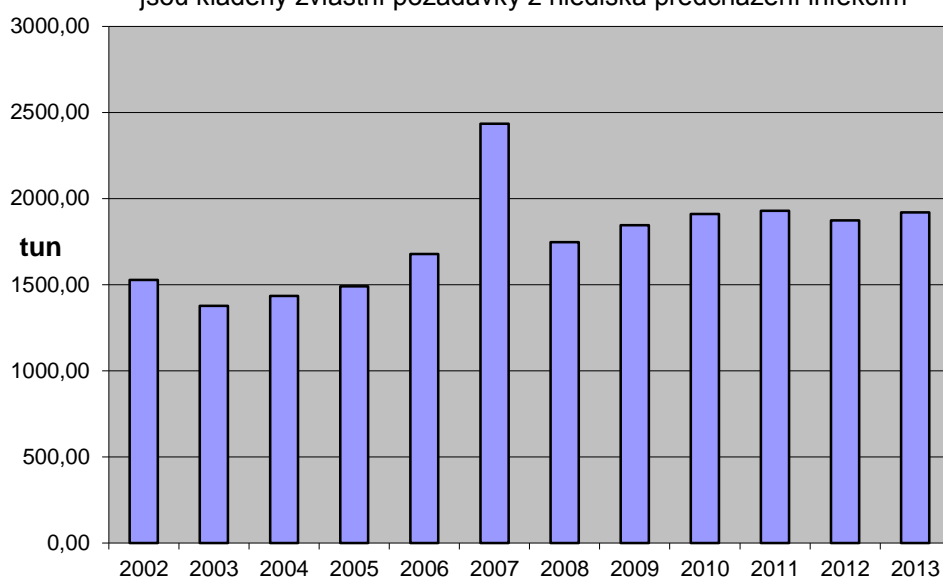
Cíl 4.1.1	Snižít množství nebezpečných (infekčních) odpadů jejich odděleným sběrem ve zdravotnických zařízeních.
------------------	--

Tab. č. 25: Podíl nebezpečných odpadů z celkové produkce odpadů ze zdravotnictví

Rok	Hodnota
vyhodnocení	[%]
2002	95,19
2003	96,87
2004	94,94
2005	97,67
2006	97,52
2007	95,85
2008	96,89
2009	94,56
2010	94,92
2011	95,18
2012	91,25
2013	87,20

Zdroj: ISOH ÚK

Graf č. 10: Vývoj produkce odpadů 18 01 03* – odpad, na jehož shromažďování a zneškodnění jsou kladeny zvláštní požadavky z hlediska předcházení infekcím



Komentář:

Největší podíl na produkci zdravotnických odpadů tvoří odpad kat. č. 18 01 03* – odpad, na jehož shromažďování a odstraňování jsou kladeny zvláštní požadavky z hlediska předcházení infekcím. Produkce tohoto druhu odpadu se pohybovala v letech 2002 – 2013 mezi 1375 a 2433 tunami. V případě produkce odpadů z podskupiny 18 01 byl v uplynulých letech zaznamenán její pozvolný, avšak trvalý nárůst, a tento trend pokračoval i v roce 2013 (navýšení o cca 129 t). Rozborem dat byl vysvětlen nárůst produkce odpadu kat. č. 18 01 03* v roce 2007, který byl způsoben chybným hlášením u čtyř subjektů (záměna měrné jednotky). Způsob nakládání s těmito odpady se prakticky nemění a většina produkce je spalována. V hodnoceném roce 2013 produkce odpadu kat. č. 18 01 03* vzrostla o 46 tun a zároveň došlo k navýšení produkce odpadu kat. č. 18 01 04 – odpady, na jejichž sběr a odstraňování nejsou kladeny zvláštní požadavky s ohledem na prevenci infekce

o více než 100 tun. Analýzou dat bylo zjištěno, že toto navýšení se skládá z více položek od ohlašovatelů, kteří v minulých letech nedosahovali limitní množství produkce pro ohlašovací povinnost.

Opatření 4.1.1.1	Ve všech zdravotnických zařízeních s lůžkovým oddělením vytvořit podmínky k zavedení principu separovaného sběru jednotlivých odpadů do barevně odlišených nebo jinak výrazně označených kontejnerů, pytlů apod. se zřetelem na snížení objemu nebezpečných odpadů, a to od 1. 1. 2007.
-------------------------	---

Hodnocení stavu plnění:

Podle předložených POH byl ve všech zdravotnických zařízeních s lůžkovým oddělením zaveden princip separovaného sběru, přičemž byl kladen důraz především na oddělení odpadů komunální povahy a zdravotnických odpadů členěných na ostré předměty a ostatní zdravotnické odpady.

Stav plnění opatření: Splněno

Opatření 4.1.1.2	Plány odpadového hospodářství obcí budou zpracovány se zřetelem na zavedení sběru odpadů <i>18 01 01 Ostré předměty (z léčení nebo prevence nemocí lidí v domácnostech)</i> .
-------------------------	---

Hodnocení stavu plnění:

Při posouzení Plánů odpadového hospodářství obcí je vyžadováno plnění stanoveného opatření. Všechny obce mající povinnost zpracovávat Plán odpadového hospodářství původce tento úkol do svých POH převzaly. Většina obcí vyřešila daný úkol zavedením sběru odpadů 18 01 01 – ostré předměty (z léčení nebo prevence nemocí lidí v domácnostech) ve sběrných dvorech. Část menších obcí sbírá dané odpady prostřednictvím lékařů či lékáren.

Stav plnění opatření: Plněno bez výhrad

3.5. Hodnocení plnění zásad pro nakládání s dalšími významnými skupinami odpadů

3.5.1. Hodnocení plnění zásad pro nakládání se stavebními a demoličními odpady

Cíl 5.1.1 (pořadové číslo POH ČR 21)	Využívat 50 % hmotnosti vznikajících stavebních a demoličních odpadů do 31. prosince 2005 a 75 % hmotnosti vznikajících stavebních a demoličních odpadů do 31. prosince 2012.
--	---

Tab. č. 26: Produkce stavebních a demoličních odpadů a jejich podíl na celkové produkci odpadů

Rok	Produkce (s vyloučením podskupiny 17 04)	Podíl k celkové produkci
vyhodnocení	(t)	[%]
2002	871 687	17,13
2003	1 536 723	26,89
2004	1 281 016	26,74
2005	883 422	39,45
2006	1 146 736	45,29
2007	1 287 488	52,12
2008	1 803 051	55,79
2009	1 615 784	55,82
2010	998 430	45,03
2011	1 260 196	47,50
2012	1 155 684	47,04
2013	919 199	42,16

Zdroj: ISOH ÚK

Komentář:

Meziročně byl zaznamenán pokles produkce stavebních a demoličních odpadů o cca 237 tisíc tun. Nejvíce poklesla produkce zeminy a kamení obsahující nebezpečné látky o 98,5 tisíc tun a zemina a kamení neuvedené pod číslem 17 05 03 o 82 tisíc tun. Pokles v produkci odpadní zeminy je spojen s dokončením nákupního centra v Teplicích a Děčíně, stavebních úprav pro kampus UJEP v Ústí nad Labem a s postupným dokončením sanací bývalé výroby fenolů v areálu Chempark Záluží. Naopak byl zaznamenán nárůst produkce směsných stavebních a demoličních odpadů kategorie ostatní v souvislosti s výstavbou protipovodňových opatření a obnovou města Terezín (projekt oživení kulturních památek).

Tab. č. 27: Podíl skládkovaných a využitých stavebních a demoličních odpadů

Rok	Podíl skládkovaných stavebních a demoličních odpadů	Podíl využívaných stavebních a demoličních odpadů
vyhodnocení	[%]	[%]
2002	12,21	60,19
2003	4,84	51,81
2004	28,16	99,50
2005	11,09	112,32
2006	6,58	85,97
2007	6,11	93,90
2008	2,91	81,32
2009	3,05	88,82
2010	6,40	119,73
2011	4,43	102,31
2012	2,98	103,31
2013	3,46	112,54

Zdroj: ISOH ÚK

Komentář:

Poměr využitých a skládkovaných stavebních a demoličních odpadů je dlouhodobě jednoznačně pozitivní a cíl využívat 75 % hmotnosti vznikajících stavebních a demoličních odpadů do 31. prosince 2012 byl plněn již v roce 2004. Překročení hodnoty 100 % v roce 2005, 2010 až 2013 je nutno připsat dovozu odpadů ze sousedních krajů, zejména k využití na povrchu terénu a k rekultivacím vytěžených prostorů. Vysokou rozkolísanost vykazovaného podílu využívaných a skládkovaných odpadů v předchozích letech lze také přisuzovat nejistotě provozovatelů skládek při evidování odpadů využitých k technickému zabezpečení skládek před zavedením kódu N12 (rok 2005).

Při správní činnosti se KÚ Ústeckého kraje často setkává se skutečností, že pravým účelem zařízení k využívání odpadů na povrchu terénu je levné odstranění stavebního a demoličního odpadu, tj. využívání odpadů k terénním úpravám. Analýzou údajů o nakládání s demoličními a stavebními odpady bylo zjištěno, že množství odpadu využitého na terénní úpravy pokleslo meziročně z 529 tisíc tun na současných 321 tisíc tun. Předpokládáme, že pokles využitých odpadů k terénním úpravám je způsoben využíváním výrobků z odpadů, pro které není vedena evidence. Vyplývá to z poklesu produkce těchto odpadů o cca 208 tis. tun, kdy materiál vznikající ze stavební a demoliční činnosti je pravděpodobně již u původce veden jako vedlejší produkt, nikoliv jako odpad a dále využit v rámci stavební činnosti původce. Další možností vyvedení z evidence odpadů je úprava/recyklace stavebního odpadu za vzniku výrobku, který je ovšem využit ke stejnému účelu jako upravený odpad (meziroční nárůst činí 181 tisíc tun (R5)). Byl zaznamenán i nárůst odpadů využitých na rekultivaci skládek (rok 2012 – 111 tisíc tun a rok 2013 - 179 tisíc tun stavebních odpadů). Krajský úřad ve vydávaných souhlasech k provozování zařízení k využívání odpadů na povrchu terénu stanovuje nově podmínku, že v zařízení nelze využívat výrobky či vedlejší produkty, pokud k stejnému účelu lze dle schváleného provozního řádu nebo schválené projektové dokumentace využít odpady.

Opatření 5.1.1.1	Usilovat o zavedení systému nakládání se stavebními a demoličními odpady od občanů do systémů nakládání s komunálními odpady všech obcí Ústeckého kraje od 1. 1. 2006.
-------------------------	--

Hodnocení stavu plnění:

Výše uvedené opatření je ověřováno při posuzování POH jednotlivých obcí. Jsou podporovány projekty využívající sběrné dvory a recyklační centra pro sběr stavebních a demoličních odpadů.

Stav plnění opatření: Plněno bez výhrad

Opatření 5.1.1.2	V rámci stavebních a kolaudačních řízení požadovat předložení bilance vznikajících stavebních a demoličních odpadů všech kategorií s uvedením konkrétního způsobu nakládání s odpady, včetně odpadů obalů ze stavebních výrobků a zařizovacích předmětů .
-------------------------	---

Hodnocení stavu plnění:

V rámci metodické podpory obcím s rozšířenou působností krajský úřad klade důraz na zvýšení kontroly nakládání s odpady ze stavební a demoliční činnosti. Přesto stavební odpady končí na skládkách – viz komentář k cíli 5.1.1. V rámci kontrolní činnosti provozovatelů skládek je krajským úřadem ověřováno ukládání stavebních odpadů v těchto zařízeních.

Stav plnění opatření: Plněno bez výhrad

Opatření 5.1.1.3	Pro terénní úpravy a rekultivace využívat výhradně neznečištěné výkopové zeminy, rekultivační výrobky s certifikáty nebo upravené stavební a demoliční odpady. Za úpravu je považováno min. třídění a drcení odpadů, není-li s ohledem na charakter stavby (rekultivace), druh a původ odpadů stanoveno rozhodnutím o využití odpadů jinak.
-------------------------	---

Hodnocení stavu plnění:

Kvalitativní podmínky pro odpady využívané na povrchu terénu k rekultivacím či terénním úpravám jsou stanoveny vyhláškou č. 294/2005 Sb. Tyto odpady musí splňovat požadavky na výsledky ekotoxikologických testů a limity pro obsah těžkých kovů a vybraných organických látek v sušině. V rámci správní činnosti bylo v roce 2013 provedeno místní šetření ve 2 zařízeních, která využívají recykláty na rekultivaci skládky, přičemž nebylo zjištěno překročení přepsaných limitů.

Stav plnění opatření: Plněno bez výhrad

3.5.2. Hodnocení plnění zásad pro nakládání s odpadními elektrickými a elektronickými zařízeními

Cíl 5.2.1 (pořadové číslo POH ČR 22)	Dosáhnout nejpozději do 31. prosince 2006* úroveň odděleného sběru tříděných odpadních elektrických a elektronických zařízení (dále jen (OEEZ) z domácností v množství 4 kg na osobu za rok.
Cíl 5.2.2 (pořadové číslo POH ČR 23)	Dosáhnout u velkých domácích spotřebičů a automatických výdejních stojanů využití minimálně 80% průměrné hmotnosti použitého spotřebiče a opětovně použít nebo recyklovat materiály, látky a součásti z nich v rozsahu minimálně 75 % průměrné hmotnosti spotřebiče do 31. prosince 2006*.
Cíl 5.2.3 (pořadové číslo POH ČR 24)	Dosáhnout u zařízení informační technologie a komunikačních a spotřebitelských zařízení využití minimálně 75 % průměrné hmotnosti použitého spotřebiče a opětovně použít nebo recyklovat materiály, látky a součásti z nich v rozsahu minimálně 65 % průměrné hmotnosti spotřebiče do 31. prosince 2006*.
Cíl 5.2.4 (pořadové číslo POH ČR 25)	Dosáhnout u malých domácích spotřebičů, osvětlovacích zařízení, elektrických a elektronických nástrojů, hraček a přístrojů pro monitorování a regulaci využití minimálně 70 % průměrné hmotnosti použitého spotřebiče a opětovně použít nebo recyklovat materiály, látky a součásti z nich v rozsahu minimálně 50 % průměrné hmotnosti použitého spotřebiče do 31. prosince 2006*.
Cíl 5.2.5 (pořadové číslo POH ČR 26)	Dosáhnout opětovného použití nebo recyklace materiálů, látek a součástí z výbojek v rozsahu - minimálně 80 % hmotnosti použitého spotřebiče do 31. 12. 2006*.

***Pozn.:** Rozhodnutím Rady EU ze 30.3.2004 č. 2004/312/EC bylo plnění povinností podle čl. 5 odst. 5 a čl. 7 odst. 2 směrnice 2002/96/EC pro ČR odloženo o 24 měsíců. Pro plnění cílů POH ČR č. 5.2.1, 5.2.2, 5.2.3, 5.2.4, 5.2.5 je tedy relevantní datum 31.12. 2008.

Tab. č. 28: Produkce a skládkování odpadů OEEZ v Ústeckém kraji

Rok	Produkce (t/rok)		Skládkování (t/rok)		Množství OEEZ na obyvatele (kg/obyvatele/rok)
	OEEZ celkem	OEEZ od obyvatel	OEEZ celkem	OEEZ od obyvatel	
2002	2 213	1 587	764	607	2,70
2003	2 226	1 439	724	472	2,71
2004	2 380	1 439	832	530	2,90
2005	2 955	1 527	570	243	3,59
2006	3 105	1 122	517	92	3,77
2007	4 180	816	552	74	5,02
2008	2 595	763	536	73	3,10
2009	1 617	489	457	75	1,93
2010	2 008	443	597	89	2,40
2011	1 362	285	338	62	1,65
2012	2 121	882	351	20	2,57
2013	1 797	250	301	15	2,18

Zdroj: ISOH ÚK

Tab. č. 29: Údaje o zpětném odběru výrobků (kg)

Rok	ASEKOL s.r.o. (sk. 3, 4, 7, 8, 10)	RETELA, s.r.o. (sk. 1 - 10)	EKOLAMP s.r.o. (sk. 5)	ELEKTROWIN a.s. (sk. 1 – 10)	Rema Systém, a.s. (sk.1-10, předev. sk.3 a 8)	Suma	Na osobu
2007	377 377	2 620	55 183	859 600	367 514	1 662 294	2,00
2008	699 147	82 000	62 000	1 750 000	225 165	2 818 312	3,37
2009	958 000	143 200	67 000	1 696 800	464 410	3 329 410	3,98
2010	865 000	138 500	70 000	1 282 300	248 912	2 604 712	3,12
2011	930 654	149 300	69 780	1 236 000	285 897	2 671 631	3,20
2012	873 930	142 600	59 150	1 293 410	235 855	2 604 945	3,15
2013	827 018	251 500	131 280	1 697 457	181 539	3 088 794	3,74

Komentář:

Výše uvedenými cíli je kladen důraz na zvýšení úrovně separovaného sběru odpadních elektrických a elektronických zařízení z domácností za účelem zajištění možnosti jejich specifického zpracování a recyklace.

Vyhláška č. 352/2005 Sb., o podrobnostech nakládání s elektrozařízeními a elektroodpady a o bližších podmínkách financování, nabyla účinnosti v září 2005 a činnost kolektivních systémů byla nastartována až v závěru roku 2005.

Odpadní elektrická a elektronická zařízení jsou vedena ve dvojitým režimu, a to buď jako odpad nebo jako zpětně odevzdaný výrobek. Z tohoto důvodu je hodnocení provedeno zvlášť pro elektrická a elektronická zařízení, která byla evidována jako odpad, tedy nikoliv v rámci zpětného odběru a separátně OEEZ z údajů o zpětném odběru.

Souhrnně byla hodnocena produkce odpadů katal. č. 200121, 200123, 200135, 200136 a podskupiny 1602. V roce 2013 bylo z celkového množství evidovaných OEEZ v režimu odpadů odstraněno skládkováním 301 tun, tj. o 50 tun méně než v předchozím roce. Vyhláškou č. 294/2005 Sb. je skládkování odpadů vznikajících z výrobků podléhajících zpětnému odběru zakázáno. Řada

sesbíraných OEEZ je nekompletních, znehodnocených, znečištěných či jiným způsobem nevyužitelných, a proto nesplňují podmínky pro odběr stanovenými kolektivními systémy a končí v řadě případů na skládkách. S ohledem na tuto skutečnost byla do platných rozhodnutí k provozování skládek stanovena podmínka, že uložení tohoto druhu odpadu na skládku musí být vždy provozovatelem v provozním deníku řádně odůvodněno. Dodržování této podmínky je ověřováno v rámci kontrolní činnosti krajského úřadu.

Opatření 5.2.1.1	Usilovat o vytvoření dostatečně husté sítě míst zapojených do systému plnění povinností zpětného odběru použitých elektrických a elektronických zařízení – minimálně jedno na obec nebo na městskou část, kde se nachází prodejce těchto výrobků.
-------------------------	---

Hodnocení stavu plnění:

Seznam sběrných míst pro sběr OEEZ jsou zveřejňovány na webových stránkách jednotlivých kolektivních systémů.

Tab. č. 30: Aktuální přehled sběrných míst OEEZ na území Ústeckého kraje dle údajů kolektivních systémů

	ASEKOL s.r.o.	RETELA s.r.o.	EKOLAMP s.r.o.	ELEKTROWIN a.s.	Rema Systém a.s	CELKEM
shromažďovací místa (sběrné dvory, sklady,..)	85	68	158	421	75	807

Stav plnění opatření: Plněno bez výhrad

Opatření 5.2.1.2	Realizovat systematickou kontrolní činnost cílenou na správné zařazování OEEZ pod stanovená katalogová čísla u provozovatelů zařízení ke sběru, výkupu, využívání a odstraňování odpadů a další nakládání s nimi.
-------------------------	---

Hodnocení stavu plnění:

Vzhledem k tomu, že došlo k implementaci Směrnice Evropského parlamentu a Rady 2002/96/ES o odpadních elektrických a elektronických zařízeních (OEEZ) do zákona o odpadech, je cílem maximum vyřazených elektrických a elektronických zařízení převést do režimu zpětného odběru. Způsob nakládání s OEEZ a jejich vedení v režimu odpadů či zpětně odebraných výrobků je krajským úřadem ověřováno při kontrolní činnosti původců.

Stav plnění opatření: Plnění opatření nebylo hodnoceno

3.6. Hodnocení plnění zásad pro snižování podílu odpadů ukládaných na skládky

Cíl POH ÚK 6.1 (pořadové číslo POH ČR 27)	Snižit hmotnostní podíl odpadů ukládaných na skládky o 20 % do roku 2010 ve srovnání s rokem 2000 a s výhledem dalšího postupného snižování.
---	--

Tab. č. 31: Podíl skládkovaných odpadů v Ústeckém kraji 2002 – 2013

Rok	Všechny odpady	Nebezpečné odpady	Ostatní odpady	Komunální odpady
vyhodnocení	[%]	[%]	[%]	[%]
2002	30,06	16,03	30,33	66,11
2003	17,80	6,91	18,15	80,48
2004	18,96	36,01	18,32	79,76
2005	26,94	12,46	28,44	76,59
2006	26,84	13,63	27,68	89,08
2007	21,23	7,51	22,10	84,57
2008	14,38	3,14	15,57	78,55
2009	14,63	1,95	16,38	73,84
2010	19,16	7,62	20,19	77,00
2011	16,05	7,44	16,68	73,09
2012	13,88	1,80	15,28	72,15
2013	15,83	5,46	16,56	70,21

Zdroj: ISOH ÚK

Komentář :

V referenčním roce 2000 bylo na skládky ukládáno 3 801 411 tun odpadů, což činilo 62,9 % celkové produkce. Stanovené dvacetiprocentní snížení skládkování představuje možnost sládkovat v roce 2010 z celkové produkce 42,9 %. Již v roce 2002 byl splněn stanovený cíl pro rok 2010.

V roce 2013 se zvýšil podíl všech skládkovaných odpadů na necelých 16 %. Toto navýšení z větší části způsobilo odstraňování odpadů, které vznikly při záplavách na území kraje, a zvýšená produkce nebezpečných odpadů při komplexní obnově elektrárny Prunéřov. Produkce odpadu kat. č. 20 03 07 Objemný odpad vzrostla ze 43 tisíc tun na necelých 46 tisíc, čímž se zvýšil podíl všech skládkovaných odpadů a i odpadů kategorie ostatní. U nebezpečných odpadů byla navýšena produkce odpadů kat. č. 17 06 05 Stavební materiály obsahující azbest (z 666 t na celkových 5 546 tun), která zvedla i podíl skládkovaných nebezpečných odpadů.

Opatření 6.1.1	Prosazovat důsledné dodržování hierarchie nakládání s odpady: prevence vzniku – materiálové využití – energetické využití – odstraňování.
----------------	---

Hodnocení stavu plnění:

V rámci správní činnosti krajského úřadu je dodržování hierarchie uplatňováno při vydávání integrovaných povolení dále pak při posuzování POH obcí a při projednávání záměrů v procesu hodnocení vlivů na životní prostředí – EIA.

Stav plnění opatření: Plněno bez výhrad

Opatření 6.1.2	Biologicky rozložitelné odpady ukládat pouze na skládky vybavené zařízením k energetickému využití skládkového plynu a jen v případě, že se jedná o materiálově nevyužitelné biologicky rozložitelné odpady.
----------------	--

Hodnocení stavu plnění:

Ukládání biologicky rozložitelných odpadů na skládky bylo vyhl. č. 294/2005 Sb. zcela vyloučeno, a to i za předpokladu, že je skládka vybavena odplyněním. Opatření č. 6.1.2 je tedy v rozporu

se současně platnou legislativou. V souvislosti s vyhláškou č. 294/2005 Sb., o podmínkách přijímání odpadů na skládky a o změně vyhl. č. 383/2000 Sb., o podrobnostech nakládání s odpady, byly provedeny změny podmínek provozu na skládkách. V platných provozních řádech je příjem bioodpadů významně omezen, povolen je příjem nevyužitelného odpadu dřeva (zejména lakovaného či kompozitních desek), pro který není na území ÚK ani v dostupném okolí materiálové využití.

Stav plnění opatření: Plnění opatření nebylo hodnoceno

Opatření 6.1.3	V případě přeshraniční přepravy odpadů do České republiky za účelem jejich využití zabezpečit vyloučení skládkování odpadů vzniklých v souvislosti s jejich úpravou.
-----------------------	--

Hodnocení stavu plnění:

Ve všech vydávaných rozhodnutích je stanovena podmínka vylučující skládkování odpadů vzniklých úpravou odpadů z přeshraniční přepravy. V roce 2013 nebyl zjištěn na území Ústeckého kraje nelegální dovoz odpadu ze zahraničí.

Stav plnění opatření: Plněno bez výhrad

Cíl POH ÚK 6.2 (pořadové číslo POH ČR 18)	- Nepodporovat výstavbu nových spaloven komunálního odpadu ze státních prostředků. - Nepodporovat výstavbu nových skládek odpadů ze státních prostředků.
Cíl POH ÚK 6.3 (pořadové číslo POH ČR 28)	Uzavřít a rekultivovat skládky, které nejsou dlouhodobě schopny plnit zákonné požadavky na provoz a technický stav; skládky odpadů, které nesplňují podmínky stanovené zákonem o odpadech a prováděcím právním předpisem, provozovat nejdéle do 16. července 2009 na základě rozhodnutí krajského úřadu v souladu se schváleným plánem úprav skládky.
Cíl POH ÚK 6.4 (pořadové číslo POH ČR 29)	Provést prověrku provozu a technického stavu všech provozovaných skládek odpadů v termínu do 31. prosince 2004.
Cíl POH ÚK 6.5 (pořadové číslo POH ČR 30)	Pravidelně kontrolovat opatření stanovená v plánu úprav skládky u provozovatelů skládek s cílem sladit provoz a technický stav skládek s podmínkami stanovenými právem Evropských společenství do 31. prosince 2009.

Komentář:

Cíle sledují vytvoření přiměřené sítě skládek vybavených v souladu s platnými předpisy, vázané na provádění kontrol skládek.

Opatření 6.2.1	Nepodporovat výstavbu nových skládek ostatních a nebezpečných odpadů. Výstavba nových kazet u stávajících skládek odpadů disponujících platným rozhodnutím o využití území tím není dotčena.
-----------------------	--

Hodnocení stavu plnění:

Ze strany investorů nebyl v roce 2013 zájem zřizovat nové skládky odpadů.

Stav plnění opatření: Plnění opatření nebylo hodnoceno

Opatření 6.2.3	U všech skládek každý rok provést kontrolu plnění „Plánu úprav skládky“. S provozovateli skládek, kteří „Plán úprav skládky“ nepředloží v zákonném termínu nebo schválený „Plán úprav skládky“ nebudou realizovat ve schváleném rozsahu, vč. časového harmonogramu, zahájit řízení o ukončení provozu skládky.
-----------------------	--

Hodnocení stavu plnění:

Dočasný provoz skládek na základě „Plánu úprav skládky“ byl ukončen k 16.7.2009. Důvodem, pro něž nejsou některé skládky provozovány po tomto datu, je nedostatečné dnové těsnění, které je v průběhu skládkování nenahraditelné, a provoz skládek byl ukončen, resp. pokračuje v navazujících, řádně vybavených kazetách. V současné době provozované skládky příslušných skupin splňují požadavky národní a evropské legislativy. Z tohoto důvodu je stanovené opatření již neaktuální.

Stav plnění opatření: Plnění opatření nebylo hodnoceno

3.7. Hodnocení plnění zásady pro nakládání s odpady v době mimořádných událostí

Cíl č. 7.1	Nakládat s odpady vzniklými v důsledku mimořádných událostí tak, aby byly minimalizovány negativní vlivy na zdraví lidí a životní prostředí.
-------------------	--

Opatření 7.1.1	Při zpracování krizových a povodňových plánů obcí bude brán zřetel na definování odpovědnosti za řešení dílčích problémů a posloupnost jednotlivých kroků nakládání s odpady.
-----------------------	---

Hodnocení stavu plnění:

V rámci hodnocení Plánu odpadového hospodářství měst a obcí je kladen důraz na zpracování částí pro nakládání s odpady vzniklými v důsledku mimořádných událostí.

Stav plnění opatření: Plněno bez výhrad

Opatření 7.1.2	V době mimořádných událostí usilovat o operativní zjišťování množství a charakteru odpadů a dle těchto zjištění stanovit režim třídění odpadů a jejich tok do zařízení k odstranění či využití.
-----------------------	---

Hodnocení stavu plnění:

Při záplavách v roce 2013 Ústecký kraj zřídil trvalou službu, mezi jejíž úkoly patřilo centrální zajištění svozu a zneškodnění povodňového odpadu. Pro konkrétní situace byla zpracována a do postižených oblastí distribuována metodika pro nakládání s povodňovým odpadem.

Stav plnění opatření: Plněno bez výhrad

Opatření 7.1.3	V případě mimořádné události, jejíž důsledky ohrozí některé ze zařízení k nakládání s odpady, minimalizovat případné dopady úniku odpadů na životní prostředí.
-----------------------	--

Hodnocení stavu plnění:

Opatření nutná pro úpravu provozu při mimořádných událostech jsou zahrnuta v provozních řádech jednotlivých zařízení a zařízení v záplavových zónách mají zpracován povodňový plán. V roce 2013 došlo k zaplavení zařízení k nakládání s odpady společností BEC odpady s.r.o., REKOV s.r.o., METAL INVESTMENT s.r.o. a KOVOŠROT GROUP CZ a.s., avšak únik odpadů z těchto zařízení nebyl zjištěn.

Stav plnění opatření: Plněno bez výhrad

3.8. Hodnocení plnění zásad pro vytváření přiměřené sítě zařízení

Opatření 8.2.1	Podporovat sběrné systémy separovaných komunálních odpadů.
-----------------------	--

Hodnocení stavu plnění:

Ústecký kraj dlouhodobě spolupracuje s autorizovanou obalovou společností EKO-KOM na projektu „Intenzifikace separovaného sběru komunálních odpadů“. Občané mají možnost třídít papír, plasty, sklo, kovy a dále nebezpečné složky komunálních odpadů, bioodpady, objemné odpady a elektroodpady. Byl zaveden sběr bílého a barevného skla, nápojových kartonů, směsných plastů a textilu. V rámci tohoto projektu jsou města a obce Ústeckého kraje dovybavována kontejnery na separovaný sběr v potřebném množství. V roce 2013 bylo v rámci tohoto projektu rozmístěno dalších 1 906 kontejnerů a celkově je k dispozici 21 380 kontejnerů pro separaci komunálních odpadů. Pro třídění komunálních odpadů jsou využívány různé způsoby sběru.

Stav plnění opatření: Plněno bez výhrad

Opatření 8.2.2	Podporovat přeměnu stávajících skládek na centra komplexního nakládání s odpady.
-----------------------	--

Hodnocení stavu plnění:

S účinností vyhlášky č. 295/2004 Sb., kterou bylo vyloučeno ukládání biologicky rozložitelných odpadů na skládkách a stanoveny přísnější požadavky pro příjem odpadů na skládky či terénní úpravy, jsou na skládkách zřizovány kompostárny, biodegradační a stabilizační plochy, případně recyklační linky stavebních odpadů. Analýzou dat bylo však zjištěno, že v naprosté většině případů se jedná o zařízení pro využívání odpadů, jejichž výstupy – výrobky nejsou využívány jinde než na samotné skládce namísto odpadů a dochází tím k obcházení poplatkové povinnosti. Tato zařízení jsou zneužívána k obcházení poplatkové povinnosti a z tohoto hlediska by měla být důsledně kontrolována, případně podmínky povolení jejich provozu by měly být přehodnoceny či upřesněny.

Stav plnění opatření: Plněno bez výhrad

Opatření 8.2.3	Nepodporovat výstavbu nových skládek všech skupin. Výstavba nových kazet u stávajících skládek odpadů disponujících platným rozhodnutím o využití území tím není dotčena.
-----------------------	---

Hodnocení stavu plnění:

V roce 2013 žádný z investorů nepředložil záměr na výstavbu nové skládky.

Stav plnění opatření: Plnění opatření nebylo hodnoceno

Opatření 8.2.4	Podporovat provoz stávajících skládek odpadů vyhovujících platným právním předpisům České republiky a Evropské unie a skládek, které budou mít zpracovaný "Plán úprav skládky" (vč. odplyňovacích systémů s následným zneškodněním nebo využitím skládkových plynů) a budou realizovat opatření ve stanovených termínech, s výjimkou skládek s nedostatečnou těsnicí vrstvou.
-----------------------	---

Hodnocení stavu plnění:

Všechny skládky, které svým technickým vybavením nesplňovaly požadavky stanovené vyhláškou č. 294/2005 Sb. ukončily provoz k 16.7.2009. Skládky přijímající směsný komunální odpad jsou vybaveny zařízením k jímání a odstraňování či využívání skládkových plynů či v platných povoleních mají stanoven harmonogram pro dovybavení (případ nově zbudovaných kazet). Výjimkou jsou skládky, které na základě hodnocení vývinu bioplynu byly zařazeny do 1. skupiny dle ČSN (Odplynění skládek) a jejich provoz byl ukončen do 16. 7. 2009.

Stav plnění opatření: Plněno bez výhrad

Opatření 8.2.5	Podporovat provoz stávajících skládek odpadů vyhovujících platným právním předpisům České republiky a Evropské unie, které jsou vybaveny odsáváním bioplynu z tělesa skládky s využitím bioplynu pro výrobu elektřiny nebo tepla a které budou cíleně provozovány jako zařízení k využití energetického potenciálu odpadů před jejich trvalým odstraněním s minimální výtěžností na úrovni běžné bioplynové stanice.
-----------------------	--

Hodnocení stavu plnění:

Opatření se stalo díky účinnosti vyhlášky č. 294/2005 Sb., která příjem jakýchkoli biologicky rozložitelných odpadů vylučuje, bezpředmětným.

Stav plnění opatření: Plnění opatření nebylo hodnoceno

Opatření 8.2.6	Podporovat výstavbu zařízení k mechanicko–biologické úpravě komunálních odpadů v uzavřených zařízeních, bez předchozího třídění využitelných složek jen v odůvodněných případech.
-----------------------	---

Hodnocení stavu plnění:

V roce 2013 nebyl předložen ze strany investorů žádný záměr na výstavbu nového zařízení k mechanicko–biologické úpravě komunálních odpadů v uzavřených zařízeních, bez předchozího třídění využitelných složek. Podpora je uskutečňována v rámci běžné správní činnosti

Stav plnění opatření: Plnění opatření nebylo hodnoceno.

Opatření 8.2.7	Podporovat v souvislosti s koncentrací odpadů do zařízení s regionálním významem výstavbu překládacích stanic odpadů s vysokou technologickou a provozní úrovní.
-----------------------	--

Hodnocení stavu plnění:

V roce 2013 bylo na území kraje provozováno 9 překládišť, z toho jedno bylo povoleno v hodnoceném roce. S ohledem na poměrně hustou síť skládek v Ústeckém kraji současný stav nevyžaduje výstavbu nových překládacích stanic. Podpora je uskutečňována v rámci běžné správní činnosti.

Stav plnění opatření: Plněno bez výhrad

Opatření 8.2.8	Podporovat provoz stávajících dotřídovacích linek využitelných složek komunálních odpadů, pokud jejich technologie bude obsahovat kontinuální třídění odpadů. Podporovat výstavbu nových dotřídovacích linek jen v těch oblastech, kde tato zařízení dosud chybí a bude zabezpečeno kontinuální vícesložkové třídění.
-----------------------	---

Hodnocení stavu plnění:

Technický stav a kapacita dotřídovacích linek na území kraje je poměrně rozdílná. Jsou provozovány dotřídovací linky, které disponují vcelku moderní technologií, ale také takové, jež jsou naprosto primitivní, kdy dotřídování sestává z vybírání konkrétního odpadu z volně loženého odpadu na ploše. V roce 2013 byl v Žatci schválen provoz nového zařízení pro úpravu odpadů získaných separovaným sběrem textilu a jeho tříděním.

Stav plnění opatření: Plněno bez výhrad

Opatření 8.2.9	Podporovat ve všech obcích nebo sdruženích obcí výstavbu sběrných dvorů. Sběrné dvory budou zejména sloužit pro shromažďování objemných odpadů, odpadů ze zeleně, výrobků s povinností zpětného odběru a nebezpečných složek komunálních odpadů, vč. ostrých předmětů ze zdravotnické péče v domácnostech.
-----------------------	--

Hodnocení stavu plnění:

V roce 2013 byly otevřeny nové sběrné dvory v Kryrech, Litoměřicích, Snědovicích a Velkém Šenově. S těmito je provozováno celkem 49 sběrných dvorů.

Stav plnění opatření: Plněno bez výhrad

Opatření 8.2.10	Podporovat výstavbu a provoz zařízení na zpracování odpadních plastů a nižších kvalitativních tříd sběrového papíru vytříděných z komunálního odpadu. Preferována budou zejména zařízení zajišťující materiálové využití plastů a materiálové či biologické zpracování papíru.
------------------------	--

Hodnocení stavu plnění:

Výstavba a provoz zařízení na zpracovávání odpadních plastů a sběrového papíru je podporována v rámci běžné správní činnosti. Na území Ústeckého kraje je v provozu několik zařízení využívajících odpadní plast různou technologií, kdy dochází k přeměně na surovinu pro další průmyslové využití (regranulace). V roce 2013 bylo uvedeno do provozu zařízení na regranulaci plastu v Újezdečku. V případě odpadů z třídících linek jsou tyto odpady převážně vyváženy.

Stav plnění opatření: Plněno bez výhrad

Opatření 8.2.11	Podporovat výstavbu a provoz zařízení na výrobu alternativních paliv z tuzemských biologicky rozložitelných odpadů (včetně dřeva), plastů, nižších tříd papíru a textilu.
------------------------	---

Hodnocení stavu plnění:

V roce 2013 nebyla v kraji zrealizována stavba zařízení pro výrobu alternativních paliv, avšak tyto záměry jsou podporovány v rámci prioritní osy 4 Operačního programu Životního prostředí.

Stav plnění opatření: Plněno bez výhrad

Opatření 8.2.12	Podporovat úpravy stávajících a výstavbu nových energetických a spalovacích zařízení, která umožní využití alternativních paliv.
------------------------	--

Hodnocení stavu plnění:

V roce 2013 byly oznámeny dva záměry na výstavbu nového zařízení s využitím technologie pyrolýzy v Hrbovicích a Tušimicích. Provoz zařízení je podporován v rámci běžné správní činnosti.

Stav plnění opatření: Plněno bez výhrad

Opatření 8.2.13	Podporovat netradiční ověřené úpravy komunálních odpadů k eliminaci BRKO před uložením na skládku (bez předchozího třídění jen v odůvodněných případech).
------------------------	---

Hodnocení stavu plnění:

Nebyl předložen žádný záměr, stávající stav legislativy nevyžaduje aktivní podporu.

Stav plnění opatření: Plnění opatření nebylo hodnoceno

Opatření 8.2.14	Podporovat rozvoj domácího a komunitního kompostování, zejména ve vesnické a příměstské zástavbě.
------------------------	---

Hodnocení stavu plnění:

K postupnému rozvoji komunitního kompostování došlo v souvislosti s právní úpravou v roce 2006. V počátcích po zvýšeném zájmu obcí o tento způsob předcházení vzniku odpadů, komunitní kompostování spíše stagnovalo a bylo využíváno zejména v menších obcích. V současnosti začíná opět zájem o komunitní kompostování vzrůstat a některá města a obce pronajímají občanům domácí kompostéry.

Stav plnění opatření: Plněno bez výhrad

Opatření 8.2.15	Podporovat dovybavení stávajících a výstavbu nových zařízení na materiálové využití biologicky rozložitelných odpadů (zejména kompostáren a bioplynových stanic s následujícím kompostováním).
------------------------	--

Hodnocení stavu plnění:

V roce 2013 byla dovybavena bioplynová stanice v Ahníkově hygienizační jednotkou a kompostárna v Ahníkově třídícím bubnem. Do provozu byly uvedeny tři nové kompostárny a druhá bioplynová stanice.

Stav plnění opatření: Plněno bez výhrad

Opatření 8.2.16	Podporovat všechny aktivity vedoucí k uplatnění kompostů vzniklých z biologicky rozložitelných odpadů, například při rekultivaci skládek, důlních děl, bývalých průmyslových zón, výsypek apod.
------------------------	---

Hodnocení stavu plnění:

Podpora je prováděna v rámci běžné správní činnosti.

Stav plnění opatření: Plněno bez výhrad

Opatření 8.2.17	Podporovat úpravy technologií ČOV vybavených anaerobním reaktorem a využitím bioplynu a jejich dovybavení takové, které umožní zpracování biologicky rozložitelných komunálních odpadů.
------------------------	---

Hodnocení stavu plnění:

V roce 2013 nebyl předložen žádný záměr, většinový provozovatel ČOV na území kraje předpokládá hygienizaci kalů až při jejich dalším zpracování, nikoli na ČOV. Z tohoto důvodu je příjem odpadů z kuchyní a stravoven na ČOV vyloučen.

Stav plnění opatření: Plnění opatření nebylo hodnoceno

Opatření 8.2.18	Podporovat výstavbu centrálních zařízení k úpravě a využití směsného komunálního odpadu potřebné kapacity, v případě nezájmu soukromých investorů prosadit jejich výstavbu z veřejných prostředků.
------------------------	--

Hodnocení stavu plnění:

S ohledem na stávající stav legislativy je aktivní podpora výstavby centrálních zařízení na území Ústeckého kraje bezpředmětná. Při zpracování POH byla respektována povinnost uložená zákonem o odpadech, podle níž mohou být na skládky ukládány jen odpady upravené. Tato povinnost se přitom vztahuje i na směsné komunální odpady, proto byla deklarována podpora výstavby centrálních zařízení k úpravě a využití směsného komunálního odpadu. Vyhláška č. 294/2005 Sb. upravuje výklad pojmu „úprava směsného komunálního odpadu“ tak, že za upravený odpad je považován odpad z obcí, kde je zaveden systém třídění odpadů prostřednictvím separovaného sběru, a to bez ohledu

na výtěžnost odpadů. Za daných okolností není v současné době ekonomicky udržitelná jakákoliv jiná úprava směsného komunálního odpadu před jeho skládkováním. Koncept mechanicko-biologické úpravy navíc naráží na legislativní omezení, znemožňující pro vysoký obsah DOC odstraňovat skládkováním podsítnou frakci.

Stav plnění opatření: Plnění opatření nebylo hodnoceno

Opatření 8.2.19	Bude aktivně podporován vznik účelových sdružení obcí a privátních subjektů pro nakládání s komunálními odpady.
------------------------	---

Hodnocení stavu plnění:

V roce 2013 nebyly připravovány velké projekty v odpadovém hospodářství předpokládající vznik účelových sdružení obcí a privátních subjektů pro nakládání s komunálními odpady. Při uplatňování připomínek k POH měst a obcí bylo doporučeno sjednocení postupu měst a obcí při nakládání se zbytkovým komunálním odpadem tak, aby do roku 2013 byly dodrženy požadavky na snížení BRKO ukládaných na skládky. V rámci běžné správní činnosti jsou podporována obě sdružení v Ústeckém kraji (Sdružení obcí SONO – sdružení pro nakládání s odpady a SOKO – sdružení obcí krušnohorské oblasti týkající se vytvoření a dovybavení zázemí pro odpadové hospodářství).

Stav plnění opatření: Plněno bez výhrad

Opatření 8.3.1	Nepodporovat přípravu, vznik a provozování jakýchkoliv kapacit na zpracování nebo odstranění odpadů s obsahem PCB a PCT.
-----------------------	--

Hodnocení stavu plnění:

V roce 2013 nebyla podána žádost o udělení souhlasu k provozování zařízení na zpracování a odstraňování odpadů s obsahem PCB.

Stav plnění opatření: Plnění opatření nebylo hodnoceno

Opatření 8.4.1	Podporovat provoz stávajících a výstavbu nových zařízení na úpravu minerálních odpadních olejů v případě, že budou plně v souladu s požadavky environmentální legislativy a norem.
-----------------------	--

Hodnocení stavu plnění:

Podpora je uskutečňována v rámci běžné správní činnosti, aktivní podpora není v současné době nutná. Žádný nový záměr nebyl v roce 2013 projednáván.

Stav plnění opatření: Plněno bez výhrad

Opatření 8.4.2	Podporovat provoz stávajících zařízení, která slouží jinému účelu (např. cementárny), k energetickému využití upotřebených olejů v případě, že budou plně v souladu s požadavky environmentální legislativy a norem.
-----------------------	--

Hodnocení stavu plnění:

Obdobně jako u opatření č. 8.4.1. podpora je prováděna v rámci běžné správní činnosti, aktivní podpora není v současné době nutná.

Stav plnění opatření: Plněno bez výhrad

Opatření 8.4.3	Nebránit přeshraniční přepravě olejů k jejich regeneraci.
-----------------------	---

Hodnocení stavu plnění:

Opatření je mimo kompetence kraje.

Stav plnění opatření: Plnění opatření nebylo hodnoceno

Opatření 8.5.1	S ohledem na dostatečnou kapacitu a nenaplněnou kapacitu zařízení v sousedních krajích nebude podporována výstavba integrovaného zařízení pro skladování, třídění a zpracování baterií a akumulátorů.
-----------------------	---

Hodnocení stavu plnění:

V roce 2013 nebyl předložen žádný záměr.

Stav plnění opatření: Plnění opatření nebylo hodnoceno

Opatření 8.6.1	Podporovat využití stávajících skládek pro ostatní a nebezpečné odpady pro ukládání odpadů s obsahem azbestu za předpokladu splnění technických, hygienických a bezpečnostních požadavků.
-----------------------	---

Hodnocení stavu plnění:

Nakládání s azbestem či odpady s obsahem azbestu je upraveno platnými provozními řády skládek, podpora je tedy prováděna v rámci běžné správní činnosti, aktivní podpora není v současné době nutná.

Stav plnění opatření: Plněno bez výhrad

Opatření 8.7.1	Kontrolní činností eliminovat provoz zařízení k nakládání s autovraky, která nebudou provozována po technické a legislativní stránce v souladu s platnou legislativou v oblasti odpadového hospodářství.
-----------------------	--

Hodnocení stavu plnění:

Krajský úřad provádí kontrolu povolených zařízení při běžné správní činnosti.

Stav plnění opatření: Plněno bez výhrad

Opatření 8.7.2	Podporovat rozvoj sítě primárních sběrných míst autovraků v místech, která jsou již v současnosti vybavena pro vypouštění a uskladnění provozních kapalin (zejména autoopravny a značkové servisy ve větších městech).
-----------------------	--

Hodnocení stavu plnění:

Podpora v rámci běžné správní činnosti, aktivní podpora není v současné době nutná.

Stav plnění opatření: Plněno bez výhrad

Opatření 8.7.3	Podporovat výstavbu drtícího zařízení pro kovové odpady (šrédro) výhradně v případech, kdy navazující technologie tohoto zařízení zabezpečí separaci kovových, plastových, pryžových, textilních a skleněných odpadů v rozsahu nařízení vlády č. 197/2003 Sb.
-----------------------	---

Hodnocení stavu plnění:

V roce 2013 nebyl podán záměr na vybudování drtícího zařízení pro kovové odpady a ani není tento druh zařízení na území Ústeckého kraje provozován.

Stav plnění opatření: Plnění opatření nebylo hodnoceno

Opatření 8.7.4	Podporovat výstavbu zařízení pro úplnou demontáž a využití tržně uplatnitelných komponent z autovraků.
-----------------------	--

Hodnocení stavu plnění:

V roce 2013 bylo uvedeno do provozu 5 nových zařízení z celkových 33, ve kterých probíhá úplná demontáž autovraků.

Stav plnění opatření: Plněno bez výhrad

Opatření 8.8.1	Podporovat provoz stávajících zařízení k materiálovému využití pneumatik a odpadů pryže.
-----------------------	--

Hodnocení stavu plnění:

Provoz stávajících zařízení je podporován v rámci běžné správní činnosti, aktivní podpora není v současné době nutná. V rámci správních řízení je kladen zvýšený důraz na požární bezpečnost těchto objektů a jejich soulad se stavebním zákonem.

Stav plnění opatření: Plněno bez výhrad

Opatření 8.8.2	Podporovat energetické využití opotřebovaných pneumatik ve stávajících zařízeních, která slouží jinému účelu (např. cementárny, elektrárny), v případě, že budou plně v souladu s požadavky environmentální legislativy a norem.
-----------------------	--

Hodnocení stavu plnění:

Podpora v rámci běžné správní činnosti, aktivní podpora není v současné době nutná.

Stav plnění opatření: Plněno bez výhrad

Opatření 8.9.1	Nepodporovat budování nových zařízení pro skládkování a spalování nebezpečných odpadů. Budování nových kazet u stávajících skládek na základě již vydaného územního rozhodnutí a rekonstrukce stávající spalovny za účelem zvýšení její kapacity tím není dotčeno.
-----------------------	--

Hodnocení stavu plnění:

V roce 2013 nebyl předložen žádný záměr na výstavbu spalovny nebezpečných odpadů nebo nové skládky.

Stav plnění opatření: Plnění opatření nebylo hodnoceno

Opatření 8.9.2	Podporovat budování zařízení na regeneraci a materiálové využití nebezpečných odpadů v případě, že taková zařízení budou z hlediska potřeb kraje účelná (není-li pro vybrané odpady stanoveno jinak).
-----------------------	---

Hodnocení stavu plnění:

Nebyl předložen žádný záměr.

Stav plnění opatření: Plnění opatření nebylo hodnoceno

Opatření 8.10.1	Nepodporovat rekultivace ploch a provádění terénních úprav s použitím netříděných a neupravených stavebních a demoličních odpadů.
------------------------	---

Hodnocení stavu plnění:

V současné době stanovuje vyhl. č. 294/2005 Sb., podmínky pro využití odpadů na povrchu terénu k rekultivacím a terénním úpravám. Tato vyhláška vylučuje použití netříděných a neupravených odpadů, protože podmiňuje využití pouze takových odpadů, ze kterých lze odebrat reprezentativní vzorek ke zkouškám. Při běžné správní činnosti je toto opatření uplatňováno.

Stav plnění opatření: Plněno bez výhrad

Opatření 8.10.2	Podporovat v obcích vznik deponií pro shromažďování stavebních a demoličních odpadů vhodných k recyklaci.
------------------------	---

Hodnocení stavu plnění:

Vznik deponií je podporováno v rámci běžné správní činnosti (při provozu sběrných dvorů), aktivní podpora není v současné době nutná.

Stav plnění opatření: Plněno bez výhrad

Opatření 8.10.3	Podporovat činnost drtících a třídících linek pro drcení a třídění stavebních a demoličních odpadů za předpokladu splnění technických, hygienických a bezpečnostních požadavků a místních požadavků územního rozvoje.
------------------------	---

Hodnocení stavu plnění:

Obdobně jako u opatření č. 8.10.2. je podpora uskutečňována v rámci běžné správní činnosti, aktivní podpora není v současné době nutná.

Stav plnění opatření: Plněno bez výhrad

Opatření 8.11.1	S ohledem na povinnost zpětného odběru nepodporovat financování výstavby zařízení na zpracování vyřazených výrobků domácího a obchodního chlazení s obsahem CFC z prostředků kraje ani z dotačních fondů podmíněných vydáním stanoviska kraje.
------------------------	--

Hodnocení stavu plnění:

Nebyl předložen žádný záměr na výstavbu tohoto druhu zařízení.

Stav plnění opatření: Plnění opatření nebylo hodnoceno

Opatření 8.11.2	Podporovat výstavbu centrálních demontážních středisek pro odpadní elektrická a elektronická zařízení, která v souladu s nařízením vlády č. 197/2003 Sb. budou splňovat limity materiálového využití. Preferována budou zařízení, která budou zaměstnávat osoby se sníženou pracovní schopností (chráněné dílny).
------------------------	---

Hodnocení stavu plnění:

Realizace podpory v rámci běžné správní činnosti, aktivní podpora není v současné době nutná.

Stav plnění opatření: Plněno bez výhrad

Opatření 8.11.3	Podporovat další rozvoj stávajících zařízení na zpracování odpadních elektrických a elektronických zařízení, která budou splňovat podmínku materiálového využití stanovenou nařízením vlády č. 197/2003 Sb.
------------------------	---

Hodnocení stavu plnění:

V současnosti je podpora prováděna v rámci běžné správní činnosti, aktivní podpora není nutná.

Stav plnění opatření: Plněno bez výhrad

4. Závěr

4.1. Souhrnné hodnocení

K vyhodnocení plnění cílů POH ÚK za rok 2013 byla použita data o produkci a způsobu nakládání s odpady na území Ústeckého kraje. Byl proveden dopočet podlimitního množství vyprodukovaných odpadů, tzn. zjištění produkce odpadů u subjektů, které nepodléhají ohlašovací povinnosti. Z tohoto vyhodnocení vyplývá, že poklesla celková produkce odpadů, odpadů nebezpečných a ostatních. Z toho produkce odpadů kategorie nebezpečné poklesla výrazně. U komunálních odpadů bylo zaznamenáno navýšení a opětovně zůstává nejproblematictější nakládání s nimi. Stále převažuje jejich odstraňování na skládkách. Podíl takto odstraněných komunálních odpadů zaznamenal meziroční pokles jen o 2 %. V průmyslové sféře stále trvá trend odklonění od skládkování. Ze strany původců odpadů je vyvíjena snaha o převedení odpadů do režimu výrobků a režimu zpětného odběru. Mnohdy jsou jako výrobky deklarovány materiály, které s ohledem na své složení a jakost mohou představovat významnou zátěž životního prostředí, a to zejména v případě koncentrace velkých objemů těchto materiálů v jedné lokalitě.

Cíle POH ÚK se nedaří v roce 2013 plnit v následujících oblastech:

- ◆ Podíl materiálově využitých komunálních odpadů tvoří necelých 28 % z celkové produkce komunálních odpadů a proti předcházejícímu roku činí pokles o cca 4 %.
- ◆ Množství biologicky rozložitelných komunálních odpadů uložených na skládky v roce 2013 je vyšší oproti předchozímu roku, celkem bylo skládkováno 168 936 tun BRKO. V cílovém roce 2013 bylo stanoveno pro dosažení souladu s národní a evropskou legislativou množství max. 61 tisíc tun BRKO, čemuž odpovídalo 109 636 t komunálního odpadu přípustného k uložení na skládkách v Ústeckém kraji. V roce 2013 bylo na skládky v kraji uloženo cca 287 tisíc t komunálních odpadů, tedy o 177 tisíc tun více, než požaduje POH ÚK a platná legislativa. Oproti dalšímu cílovému roku 2020, kdy by mělo být na skládkách Ústeckého kraje uloženo již jen cca 70 tisíc tun odpadů, představuje stávající skládkované množství komunálních odpadů výrazné překročení. Obdobně jako v předchozích zprávách lze konstatovat, že bez zásadní změny legislativně-právních podmínek pro nakládání se směsnými komunálními odpady nelze stanovených cílů pro snížení množství biologicky rozložitelných odpadů na skládkách dosáhnout.
- ◆ V některých městech a obcích Ústeckého kraje byl zaveden oddělený sběr bioodpadů a předpokládalo se, že odděleným sběrem BRKO značně poklesne produkce směsného komunálního odpadu. Od roku 2009, kdy bylo vyprodukováno cca 30 tisíc tun bioodpadů, měla produkce tohoto odpadu sestupnou tendenci. V hodnoceném roce 2013 produkce stoupla na 31,3 tis. tun, což je ve sledovaném časovém úseku maximum. Narostla o 4,9 tis. tun, přičemž produkce obcí z toho představuje 4,3 tis. tun. I když se do odděleného sběru bioodpadů zapojují další města a obce, je pravděpodobně separátní sběr BRKO využíván převážně pro odpady ze zahrad, které se do systému komunálních odpadů dříve nedostaly, neboť byly kompostovány na zahradách u rodinných domů.
- Ani v roce 2013 se nepodařilo splnit skladbu vyseparovaného odpadu v komoditě sklo, kdy stanovených min. 33 % předpokládá vytrídění alespoň 11,24 kg/os./rok. V tomto případě by bylo hodno zvážit, zda má závazné stanovení podílu jednotlivých komodit získaných odděleným sběrem ještě smysl a stanovený minimální podíl odděleně sebraného skla odpovídá reálnému podílu recyklovatelných skleněných obalů na trhu. Stanovené 8 % maximum pro kovy bylo naopak překročeno o 7 %.

Cíle POH ÚK, které jsou trvale dosahovány nebo kterých bylo dosaženo v roce 2013

- ◆ Korigovaná produkce odpadů (s vyloučením odpadů z energetiky a odpadů ze stavebnictví, které významně meziroční produkci zkresluje) ve sledovaných letech 2002 - 2013 je poměrně vyrovnaná a pohybuje se v rozmezí od 1 127 tis. do 1 515 tis. tun. Tato korigovaná produkce v roce 2013 činila 1 251 tisíc tun odpadů, to je pokles oproti předchozímu roku o cca 28 tisíc tun vyprodukovaných odpadů. Ze srovnání

produkce odpadů v letech 2008 až 2013 s vyloučením odpadů z energetiky, odpadů ze stavebnictví, kalů z ČOV a odpadů vzniklých v souvislosti se sanacemi vyplývá, že se produkce odpadů v roce 2013 vzhledem k roku 2012 zvýšila o cca 3 tis., avšak v důsledku záplav bylo odvezeno a odstraněno téměř 12 tisíc tun odpadu kat. č. 20 03 07 – objemný odpad.

- ♦ Byl zaznamenán pokles v produkci nebezpečných odpadů, což je možné dát do souvislosti se ukončením velkých sanací a stavebních (respektive demoličních) zakázek.
- ♦ Poklesl i podíl skládkovaných komunálních odpadů, ačkoliv v hodnoceném roce byly záplavy na území kraje, které negativně ovlivnily produkci komunálních odpadů.
- ♦ Dlouhodobě je plněn cílem stanovený 55 % podíl využívání všech vznikajících odpadů, aktuálně podíl využitých odpadů z celkové produkce v Ústeckém kraji činí téměř 80 %.
- ♦ Daří se dlouhodobě plnit cíl pro snížení hmotnostního podílu odpadů ukládaných na skládky o 20% do roku 2010. Tento cíl byl splněn již v roce 2002.
- ♦ Poměr využitých a skládkovaných stavebních a demoličních odpadů je dlouhodobě jednoznačně pozitivní a cíl využívat 75 % hmotnosti vznikajících stavebních a demoličních odpadů do 31. prosince 2012 je plněn již od roku 2004. Je ale nutné přiznat, že k plnění toho opatření přispívá i rozvíjející se trend využívání těchto odpadů k terénním úpravám a rekultivaci skládek.
- ♦ Výtěžnost vyseparovaných složek komunálních odpadů zůstává téměř na stejné úrovni (mírně zvýšení) a představuje 34,05 kg/obyv./rok.
- ♦ V rámci zpětného odběru elektrických a elektronických zařízení bylo kolektivními systémy sebráno 3,74 kg/obyv./rok těchto zařízení.
- ♦ Na území Ústeckého kraje jsou provozována 4 zařízení, která splňují požadavky Nařízení Evropské komise č. 1069/2009, o hygienických pravidlech pro vedlejší produkty živočišného původu a získané produkty, které nejsou určeny k lidské spotřebě, a o zrušení nařízení (ES) č. 1774/2002 (nařízení o vedlejších produktech živočišného původu). Jedná se o dvě bioplynové stanice a dvě moderní kompostárny. Avšak i nadále je přijímán odpad kat. č. 20 01 08 – biologicky rozložitelný odpad z kuchyní a stravoven ve vybraných kompostárnách ale s podmínkou, že se jedná pouze o produkty rostlinného původu.

V POH ÚK lze identifikovat celkem 9 opatření s jasným termínem plnění, 21 opatření s požadavkem průběžného plnění a 4 opatření, u kterých termín plnění není uveden; pro vytváření jednotné a přiměřené sítě zařízení k nakládání s odpady bylo identifikováno 32 pozitivních opatření („podporovat zařízení“) a 6 negativních opatření („nepodporovat zařízení“).

Výsledky souhrnného vyhodnocení POH ÚK v roce 2013 lze hodnotit stupněm B (72 % opatření je splněno nebo splněno bez výhrad, tj. 54 úkolů). Sedmáct opatření nebylo hodnoceno, jedno opatření bylo hodnoceno jeho neplnění a dvě byly plněny s výhradami. Podle nastaveného systému hodnocení je možno konstatovat, že opatření jsou uspokojivě plněna, plnění opatření v oblasti komunálních odpadů je ohroženo (snižování BRKO na skládkách).

Výsledky vyhodnocení plnění jednotlivých opatření jsou uvedeny v tabulce č. 32.

Tab. č. 32: Souhrnné vyhodnocení jednotlivých opatření a POH ÚK jako celku

Č. dle POH ÚK	Název opatření/zásady (* zkrácený název kapitoly)	Počet hodnoc. opatření	Z toho: Splněno 1	Z toho: plněno bez výhrad 2	Z toho: plněno s výhradami 3	Z toho: Neplněno 4	Z toho: Nehodnoceno 5	Souhrnné hodnocení (dle kap. 2. 2)
1	Opatření k předcházení vzniku odpadů*	0						
2	Zásady pro nakládání s komunálními odpady	6	0	3	2	1	0	C
3	Zásady pro nakládání s vybranými odpady a zařízeními*	13	0	13	0	0	0	A
4	Zásady pro nakládání s nebezpečnými odpady	4	1	3	0	0	0	A
5	Zásady pro nakládání s dalšími sk. odpadů*)	5	0	4	0	0	1	A
6	Zásady pro snižování podílu sládkovaných odpadů)	5	0	2	0	0	3	A
7	Zásady pro nakládání s odpady v době mimořádných událostí	3	0	3	0	0	0	A
8	Zásady pro vytváření přiměřené sítě zařízení	39	0	26	0	0	13	A
	Celkem POH ÚK %	75 100 %	1 1 %	54 72 %	2 3 %	1 1 %	17 23 %	B

4.2. Stav plnění kvantifikovaných hlavních cílů

S využitím analýzy kapitoly č. 3 zprávy hodnot indikátorů odpadového hospodářství a dalších pramenů je v tabulce č. 33 a 34 uvedeno souhrnné hodnocení plnění kvantifikovaných hlavních cílů závazné části Plánu.

Tab. č. 33: Stav plnění kvantifikovaných hlavních cílů POH ÚK

Číslo cíle	Název cíle	2002	2003	2004	2005	2006	2007	2008	2009	2010	2011	2012	2013	Hodnocení
2.1 (poř.č. POH ČR 20)	Zvýšit využívání odpadů s upřednostněním recyklace na 55 % všech vznikajících odpadů do roku 2012 a zvýšit materiálové využití komunálních odpadů na 50 % do roku 2010 ve srovnání s rokem 2000.													Cíl pro využití všech odpadů je splněn Cíl zvýšit využívání odpadů s upřednostněním recyklace na 55 % všech vznikajících odpadů do roku 2012 a zvýšit materiálové využití komunálních odpadů na 50 % do roku 2010 ve srovnání s rokem 2000 byl splněn.
	Podíl využití všech odpadů (%)	57,49	66,00	87,92	76,75	66,78	77,34	66,58	75,74	84,03	80,87	79,14	79,72	
	Podíl materiálového využití všech odpadů (%)	51,58	63,81	84,91	73,16	65,14	75,41	64,78	74,17	82,06	78,79	76,17	76,56	
	Podíl využití komunálních odpadů (%)	23,48	19,70	28,64	30,29	16,54	25,18	19,77	38,22	31,70	44,64	31,36	27,94	
	Podíl materiálové využitých komunál. odpadů (%)	23,47	19,70	28,61	30,29	16,54	25,16	19,76	38,19	31,68	44,61	31,33	27,94	

Hodnoticí zpráva o plnění Plánu odpadového hospodářství Ústecké kraje – rok 2013

Číslo cíle	Název cíle	2002	2003	2004	2005	2006	2007	2008	2009	2010	2011	2012	2013	Hodnocení
2.2 (poř.č. POH ČR 31)	Snížit maximální množství biologicky rozložitelných komunálních odpadů ukládaných na skládky tak, aby podíl této složky činil v roce 2010 nejvíce 75 % hmotnostních, v roce 2013 nejvíce 50 % hmotnostních a výhledově v roce 2020 nejvíce 35 % hmotnostních z celkového množství BRKO vzniklého v roce 1995. (podíl v % vztážený k hodnotě stanovené pro rok 2013).	89,60	102,87	113,26	120,13	124,26	131,99	128,70	124,92	124,42	122,91	106,31	104,68	Cíl snížit maximální množství biologicky rozložitelných komunálních odpadů ukládaných na skládky není plněn. Cíl roku 2013 nebyl splněn.

Hodnotící zpráva o plnění Plánu odpadového hospodářství Ústecké kraje – rok 2013

Číslo cíle	Název cíle	2002	2003	2004	2005	2006	2007	2008	2009	2010	2011	2012	2013	Hodnocení
3.2.1 (poř.č. POH ČR 6)	Zajistit využití 38 % hmotnostních z ročního množství olejů uvedeného na trh do roku 2006 a 50 % hmotnostních z ročního množství olejů uvedeného na trh do roku 2012 a zvyšovat množství zpětně odebraných olejů.													Nebylo hodnoceno (není možno hodnotit na úrovni kraje, výrobky podléhající zpětnému odběru).
3.3.1 (poř.č. POH ČR 7)	Dosáhnout u použitých průmyslových Ni-Cd akumulátorů úplného využití kovové substance do 31. 12. 2005.													Nebylo hodnoceno (není možno hodnotit na úrovni kraje, výrobky podléhající zpětnému odběru).
3.3.2 (poř.č. POH ČR 8)	Dosáhnout do roku 2006 sběru použitých přenosných baterií a akumulátorů v množství 100 gramů na obyvatele za rok, z toho materiálově využívat minimálně 50 % hmotnostních.													Nebylo hodnoceno (není možno hodnotit na úrovni kraje, výrobky podléhající zpětnému odběru).

Hodnotící zpráva o plnění Plánu odpadového hospodářství Ústecké kraje – rok 2013

Číslo cíle	Název cíle	2002	2003	2004	2005	2006	2007	2008	2009	2010	2011	2012	2013	Hodnocení
3.3.3 (poř.č. POH ČR 9)	Zajistit do roku 2005 sběr a materiálové využití 85 % hmotnostních z celkového množství olověných akumulátorů uvedených na trh.													Nebylo hodnoceno (není možno hodnotit na úrovni kraje, výrobky podléhající zpětnému odběru).
3.3.4 (poř.č. POH ČR 10)	Zajistit do roku 2012 sběr a materiálové využití 95 % hmotnostních z celkového množství olověných akumulátorů uvedených na trh.													Nebylo hodnoceno (není možno hodnotit na úrovni kraje, výrobky podléhající zpětnému odběru).
3.5.1 (poř.č. POH ČR 14)	Pro vozidla vyrobená před 1. lednem 1980 je míra opětovného použití a využití stanovena na 75 % a míra opětovného použití a materiálového využití na 70 % průměrné hmotnosti všech autovraků převzatých za kalendářní rok.													Nebylo hodnoceno.

Hodnotící zpráva o plnění Plánu odpadového hospodářství Ústecké kraje – rok 2013

Číslo cíle	Název cíle	2002	2003	2004	2005	2006	2007	2008	2009	2010	2011	2012	2013	Hodnocení
3.5.2 (poř.č. POH ČR 15)	Pro vozidla vyrobená po 1. lednu 1980 nejpozději od 1. ledna 2006 opětovně použít a využít nejméně v míře 85 % průměrné hmotnosti všech autovraků převzatých za kalendářní rok a opětovně použít a využít v míře nejméně 80 % průměrné hmotnosti všech autovraků převzatých za kalendářní rok.													Nebylo hodnoceno.

Hodnotící zpráva o plnění Plánu odpadového hospodářství Ústecké kraje – rok 2013

Číslo cíle	Název cíle	2002	2003	2004	2005	2006	2007	2008	2009	2010	2011	2012	2013	Hodnocení
3.5.3 (poř.č. POH ČR 16)	Nejpozději od 1. ledna 2015 opětovně použít a využít nejméně v míře 95 % průměrné hmotnosti všech autovraků převzatých za kalendářní rok a opětovně použít a využít v míře nejméně 85 % průměrné hmotnosti všech autovraků převzatých za kalendářní rok.													Nebylo hodnoceno.
4.1 (poř.č. POH ČR 4)	Snižit produkci nebezpečných odpadů o 20 % do roku 2010 ve srovnání s rokem 2000 s předpokladem dalšího snižování. (kg/obyv./rok)	141,75	237,62	234,47	281,90	197,61	196,46	400,34	464,89	252,06	239,26	337,83	188,85	Podle analýzy dat je vysoký podíl stavebních odpadů ze sanací starých ekologických zátěží, jejichž eliminace by byla kontraproduktivní. Opatření pro snižování nebezpečných odpadů v komunálním odpadu i v průmyslových odpadech jsou plněna bez výhrad. S ohledem na výše uvedené je ve srovnání s rokem 2000 cíl hodnocen jako „plněn“.

Hodnoticí zpráva o plnění Plánu odpadového hospodářství Ústecké kraje – rok 2013

Číslo cíle	Název cíle	2002	2003	2004	2005	2006	2007	2008	2009	2010	2011	2012	2013	Hodnocení
5.1.1 (poř.č. POH ČR 21)	Využívat 50 % hmotnosti vznikajících stavebních a demoličních odpadů do 31. prosince 2005 a 75 % hmotnosti vznikajících stavebních a demoličních odpadů do 31. prosince 2012. (podíl využitých staveb. odpadů v %)	60,19	51,81	99,50	112,32	85,97	93,90	81,32	88,82	119,73	102,31	103,31	112,54	Cíl využívat 75 % hmotnosti vznikajících stavebních a demoličních odpadů do 31. prosince 2012 je splněn.
5.2.1 (poř.č. POH ČR 22)	Dosáhnout nejpozději do 31. prosince 2006* úroveň odděleného sběru tříděných odpadních elektrických a elektronických zařízení z domácností v množství 4 kg na osobu za rok. Produkce OEEZ v kg/obyv.rok	2,70	2,71	2,90	3,59	3,77	5,03	3,10	1,93	2,40	1,65	2,57	2,18	Nebylo hodnoceno (není možno hodnotit na úrovni kraje, výrobky podléhající zpětnému odběru; údaj z ISOH neudává skutečné množství).

Hodnoticí zpráva o plnění Plánu odpadového hospodářství Ústecké kraje – rok 2013

Číslo cíle	Název cíle	2002	2003	2004	2005	2006	2007	2008	2009	2010	2011	2012	2013	Hodnocení
5.2.2 (poř.č. POH ČR 23)	Dosáhnout u velkých domácích spotřebičů a automatických výdejních stojanů využití minimálně 80 % průměrné hmotnosti použitého spotřebiče a opětovně použít nebo recyklovat materiály, látky a součásti z nich v rozsahu minimálně 75 % průměrné hmotnosti spotřebiče do 31. prosince 2006*.													Nebylo hodnoceno.

Hodnotící zpráva o plnění Plánu odpadového hospodářství Ústecké kraje – rok 2013

Číslo cíle	Název cíle	2002	2003	2004	2005	2006	2007	2008	2009	2010	2011	2012	2013	Hodnocení
5.2.3 (poř.č. POH ČR 24)	Dosáhnout u zařízení informační technologie a komunikačních a spotřebitelských zařízení využití minimálně 75 % průměrné hmotnosti použitého spotřebiče a opětovně použít nebo recyklovat materiály, látky a součásti z nich v rozsahu minimálně 65 % průměrné hmotnosti spotřebiče do 31. prosince 2006*.													Nebylo hodnoceno (není možno hodnotit na úrovni kraje, výrobky podléhající zpětnému odběru).

Hodnotící zpráva o plnění Plánu odpadového hospodářství Ústecké kraje – rok 2013

Číslo cíle	Název cíle	2002	2003	2004	2005	2006	2007	2008	2009	2010	2011	2012	2013	Hodnocení
5.2.4 (poř.č. POH ČR 25)	Dosáhnout u malých domácích spotřebičů, osvětlovacích zařízení, elektrických a elektronických nástrojů, hraček a přístrojů pro monitorování a regulaci využití minimálně 70 % průměrné hmotnosti použitého spotřebiče a opětovně použít nebo recyklovat materiály, látky a součásti z nich v rozsahu minimálně 50 % průměrné hmotnosti použitého spotřebiče do 31. prosince 2006*.													Nebylo hodnoceno (není možno hodnotit na úrovni kraje, výrobky podléhající zpětnému odběru).

Hodnoticí zpráva o plnění Plánu odpadového hospodářství Ústecké kraje – rok 2013

Číslo cíle	Název cíle	2002	2003	2004	2005	2006	2007	2008	2009	2010	2011	2012	2013	Hodnocení
5.2.5 (poř.č. POH ČR 26)	Dosáhnout opětovného použití nebo recyklace materiálů, látek a součástí z výbojek v rozsahu - minimálně 80 % hmotnosti použitého spotřebiče do 31. 12. 2008.													Nebylo hodnoceno (není možno hodnotit na úrovni kraje, výrobky podléhající zpětnému odběru).
6.1 (poř.č. POH ČR 27)	Snížit hmotnostní podíl odpadů ukládaných na skládky o 20 % do roku 2010 ve srovnání s rokem 2000 a s výhledem dalšího postupného snižování. Množství uložených odpadů (1000 t) Podíl z celkové produkce (%)	1842,03 30,06	1099,55 17,80	1000,85 18,96	668,21 26,94	734,02 26,84	573,75 21,23	498,51 14,38	466,31 14,63	485,91 19,16	463,00 16,05	373,04 13,88	377,69 15,83	Cíl snížit hmotnostní podíl odpadů ukládaných na skládky o 20 % do roku 2010 ve srovnání s rokem 2000 je dlouhodobě plněn (splněn v roce 2002) .

Číslo cíle	Název cíle	2002	2003	2004	2005	2006	2007	2008	2009	2010	2011	2012	2013	Hodnocení
------------	------------	------	------	------	------	------	------	------	------	------	------	------	------	-----------

Hodnotící zpráva o plnění Plánu odpadového hospodářství Ústecké kraje – rok 2013

Číslo cíle	Název cíle	2002	2003	2004	2005	2006	2007	2008	2009	2010	2011	2012	2013	Hodnocení
2.1 (poř.č. POH ČR 20)	Zvýšit využívání odpadů s upřednostněním recyklace na 55 % všech vznikajících odpadů do roku 2012 a zvýšit materiálové využití komunálních odpadů na 50 % do roku 2010 ve srovnání s rokem 2000.	57,49	66,00	89,89	76,75	66,78	77,34	66,55	75,74	84,03	80,87	79,14		Cíl pro využití všech odpadů je splněn Cíl zvýšit materiálové využití komunálních odpadů na 50 % do roku 2010 ve srovnání s rokem 2000 byl splněn.
	Podíl využití všech odpadů (%)	51,58	63,81	86,82	73,15	65,14	75,41	64,75	74,17	82,06	78,79	76,17		
	Podíl využití materiálového využití všech odpadů (%)	23,48	19,70	28,14	30,26	16,51	25,17	19,75	38,21	31,68	44,61	31,32		
	Podíl využití komunálních odpadů (%)	23,47	19,70	28,11	30,25	16,51	25,15	19,75	38,18	31,67	44,59	31,28		
	Podíl materiálové využitých komunál. odpadů (%)													

Hodnotící zpráva o plnění Plánu odpadového hospodářství Ústecké kraje – rok 2013

Číslo cíle	Název cíle	2002	2003	2004	2005	2006	2007	2008	2009	2010	2011	2012	2013	Hodnocení
2.2 (poř.č. POH ČR 31)	Snížit maximální množství biologicky rozložitelných komunálních odpadů ukládaných na skládky tak, aby podíl této složky činil v roce 2010 nejvíce 75 % hmotnostních, v roce 2013 nejvíce 50 % hmotnostních a výhledově v roce 2020 nejvíce 35 % hmotnostních z celkového množství BRKO vzniklého v roce 1995. (procentní podíl % vztažený k hodnotě stanovené pro rok 2010).	121%	139%	153%	162%	168%	178%	173%	168%	168%	162%	140%		Cíl snížit maximální množství biologicky rozložitelných komunálních odpadů ukládaných na skládky není plněn. Cíl roku 2010 nebyl splněn.

Hodnotící zpráva o plnění Plánu odpadového hospodářství Ústecké kraje – rok 2013

Číslo cíle	Název cíle	2002	2003	2004	2005	2006	2007	2008	2009	2010	2011	2012	2013	Hodnocení
3.2.1 (poř.č. POH ČR 6)	Zajistit využití 38 % hmotnostních z ročního množství olejů uvedeného na trh do roku 2006 a 50 % hmotnostních z ročního množství olejů uvedeného na trh do roku 2012 a zvyšovat množství zpětně odebraných olejů.													Nebylo hodnoceno (není možno hodnotit na úrovni kraje, výrobky podléhající zpětnému odběru).
3.3.1 (poř.č. POH ČR 7)	Dosáhnout u použitých průmyslových Ni-Cd akumulátorů úplného využití kovové substance do 31. 12. 2005.													Nebylo hodnoceno (není možno hodnotit na úrovni kraje, výrobky podléhající zpětnému odběru).
3.3.2 (poř.č. POH ČR 8)	Dosáhnout do roku 2006 sběru použitých přenosných baterií a akumulátorů v množství 100 gramů na obyvatele za rok, z toho materiálově využívat minimálně 50 % hmotnostních.													Nebylo hodnoceno (není možno hodnotit na úrovni kraje, výrobky podléhající zpětnému odběru).

Hodnoticí zpráva o plnění Plánu odpadového hospodářství Ústecké kraje – rok 2013

Číslo cíle	Název cíle	2002	2003	2004	2005	2006	2007	2008	2009	2010	2011	2012	2013	Hodnocení
3.3.3 (poř.č. POH ČR 9)	Zajistit do roku 2005 sběr a materiálové využití 85 % hmotnostních z celkového množství olověných akumulátorů uvedených na trh.													Nebylo hodnoceno (není možno hodnotit na úrovni kraje, výrobky podléhající zpětnému odběru).
3.3.4 (poř.č. POH ČR 10)	Zajistit do roku 2012 sběr a materiálové využití 95 % hmotnostních z celkového množství olověných akumulátorů uvedených na trh.													Nebylo hodnoceno (není možno hodnotit na úrovni kraje, výrobky podléhající zpětnému odběru).
3.5.1 (poř.č. POH ČR 14)	Pro vozidla vyrobená před 1. lednem 1980 je míra opětovného použití a využití stanovena na 75 % a míra opětovného použití a materiálového využití na 70 % průměrné hmotnosti všech autovraků převzatých za kalendářní rok.													Nebylo hodnoceno.

Hodnotící zpráva o plnění Plánu odpadového hospodářství Ústecké kraje – rok 2013

Číslo cíle	Název cíle	2002	2003	2004	2005	2006	2007	2008	2009	2010	2011	2012	2013	Hodnocení
3.5.2 (poř.č. POH ČR 15)	Pro vozidla vyrobená po 1. lednu 1980 nejpozději od 1. ledna 2006 opětovně použít a využít nejméně v míře 85 % průměrné hmotnosti všech autovraků převzatých za kalendářní rok a opětovně použít a materiálově využít v míře nejméně 80 % průměrné hmotnosti všech autovraků převzatých za kalendářní rok.													Nebylo hodnoceno.

Hodnotící zpráva o plnění Plánu odpadového hospodářství Ústecké kraje – rok 2013

Číslo cíle	Název cíle	2002	2003	2004	2005	2006	2007	2008	2009	2010	2011	2012	2013	Hodnocení
3.5.3 (poř.č. POH ČR 16)	Nejpozději od 1. ledna 2015 opětovně použít a využít nejméně v míře 95 % průměrné hmotnosti všech autovraků převzatých za kalendářní rok a opětovně použít a využít v míře nejméně 85 % průměrné hmotnosti všech autovraků převzatých za kalendářní rok.													Nebylo hodnoceno.

Hodnotící zpráva o plnění Plánu odpadového hospodářství Ústecké kraje – rok 2013

Číslo cíle	Název cíle	2002	2003	2004	2005	2006	2007	2008	2009	2010	2011	2012	2013	Hodnocení
4.1 (poř.č. POH ČR 4)	Snížit produkci nebezpečných odpadů o 20 % do roku 2010 ve srovnání s rokem 2000 s předpokladem dalšího snižování. (kg/obyv./rok)	141,47	237,15	230,91	281,34	197,228	196,07	399,56	463,97	251,55	238,79	337,16		Podle předpokladů je vysoký podíl stavebních odpadů ze sanací starých ekologických zátěží, jejichž eliminace by byla kontraproduktivní. Opatření pro snižování nebezpečných odpadů v komunálním odpadu i v průmyslových odpadech jsou plněna bez výhrad. S ohledem na výše uvedené je ve srovnání s rokem 2000 cíl hodnocen jako „plněn“.
5.1.1 (poř.č. POH ČR 21)	Využívat 50 % hmotnosti vznikajících stavebních a demoličních odpadů do 31. prosince 2005 a 75 % hmotnosti vznikajících stavebních a demoličních odpadů do 31. prosince 2012.(podíl využitých staveb. odpadů v %)	60,19	51,81	107,86	112,32	85,97	93,90	81,30	88,82	119,73	102,31	103,31		Cíl využívat 75 % hmotnosti vznikajících stavebních a demoličních odpadů do 31. prosince 2012 je plněn.

Hodnotící zpráva o plnění Plánu odpadového hospodářství Ústecké kraje – rok 2013

Číslo cíle	Název cíle	2002	2003	2004	2005	2006	2007	2008	2009	2010	2011	2012	2013	Hodnocení
5.2.1 (poř.č. POH ČR 22)	Dosáhnout nejpozději do 31. prosince 2006* úrovně odděleného sběru tříděných odpadních elektrických a elektronických zařízení z domácností v množství 4 kg na osobu za rok. Produkce OEEZ v kg/obyv.rok	2,70	2,71	2,90	3,59	3,77	5,03	3,10	1,93	2,40	1,65	2,57		Nebylo hodnoceno (není možno hodnotit na úrovni kraje, výrobky podléhající zpětnému odběru; údaj z ISOH neudává skutečné množství).
5.2.2 (poř.č. POH ČR 23)	Dosáhnout u velkých domácích spotřebičů a automatických výdejních stojanů využití minimálně 80 % průměrné hmotnosti použitého spotřebiče a opětovně použít nebo recyklovat materiály, látky a součásti z nich v rozsahu minimálně 75 % průměrné hmotnosti spotřebiče do 31. prosince 2006*.													Nebylo hodnoceno.

Hodnotící zpráva o plnění Plánu odpadového hospodářství Ústecké kraje – rok 2013

Číslo cíle	Název cíle	2002	2003	2004	2005	2006	2007	2008	2009	2010	2011	2012	2013	Hodnocení
5.2.3 (poř.č. POH ČR 24)	Dosáhnout u zařízení informační technologie a komunikačních a spotřebitelských zařízení využití minimálně 75 % průměrné hmotnosti použitého spotřebiče a opětovně použít nebo recyklovat materiály, látky a součásti z nich v rozsahu minimálně 65 % průměrné hmotnosti spotřebiče do 31. prosince 2006*.													Nebylo hodnoceno (není možno hodnotit na úrovni kraje, výrobky podléhající zpětnému odběru).

Hodnotící zpráva o plnění Plánu odpadového hospodářství Ústecké kraje – rok 2013

Číslo cíle	Název cíle	2002	2003	2004	2005	2006	2007	2008	2009	2010	2011	2012	2013	Hodnocení
5.2.4 (poř.č. POH ČR 25)	Dosáhnout u malých domácích spotřebičů, osvětlovacích zařízení, elektrických a elektronických nástrojů, hraček a přístrojů pro monitorování a regulaci využití minimálně 70 % průměrné hmotnosti použitého spotřebiče a opětovně použít nebo recyklovat materiály, látky a součásti z nich v rozsahu minimálně 50 % průměrné hmotnosti použitého spotřebiče do 31. prosince 2006*.													Nebylo hodnoceno (není možno hodnotit na úrovni kraje, výrobky podléhající zpětnému odběru).
5.2.5 (poř.č. POH ČR 26)	Dosáhnout opětovného použití nebo recyklace materiálů, látek a součástí z výbojek v rozsahu - minimálně 80 % hmotnosti použitého spotřebiče do 31. 12. 2008.													Nebylo hodnoceno (není možno hodnotit na úrovni kraje, výrobky podléhající zpětnému odběru).

Číslo cíle	Název cíle	2002	2003	2004	2005	2006	2007	2008	2009	2010	2011	2012	2013	Hodnocení
6.1 (poř.č. POH ČR 27)	Snížit hmotnostní podíl odpadů ukládaných na skládky o 20 % do roku 2010 ve srovnání s rokem 2000 a s výhledem dalšího postupného snižování.													Cíl snížit hmotnostní podíl odpadů ukládaných na skládky o 20 % do roku 2010 ve srovnání s rokem 2000 je dlouhodobě plněn (splněn v roce 2002) .
	Množství uložených odpadů (1000 t)	1842,03	1099,55	1000,85	668,21	734,02	573,75	498,51	466,31	485,91	463,00	373,04		
	Podíl z celkové produkce (%)	30,06	17,80	19,38	26,94	26,84	21,23	14,38	14,63	19,16	16,05	13,88		

Poznámky k jednotlivým cílům:

Cíle č. 3.2.1, 3.3.1, 3.3.2, 3.3.3, 3.3.4, 5.2.1., 5.2.2, 5.2.3, 5.2.4, 5.2.5 nebyly hodnoceny vzhledem k tomu, že se jedná o výrobky podléhající zpětnému odběru a data o zpětném odběru jsou vedeny souhrnně za celou ČR a nelze z nich zjistit množství odebraných výrobků za Ústecký kraj. Zpětně odebraný výrobek nepodléhá evidenci dle § 39 zákona o odpadech a nelze tedy ani přesně zjistit produkci odpadních olejů či baterií a akumulátorů na území Ústeckého kraje.

Cíle č. 3.5.1, 3.5.2, 3.5.3 nebyly hodnoceny, vzhledem k tomu že z úrovně kraje a z evidence odpadů nelze zjistit míru využití jednotlivých autovraků. Z evidence odpadů lze pouze zjistit jaké množství autovraků bylo na území kraje zpracováno.

4.3. Přehled identifikovaných problémů a navrhovaných opatření

Při hodnocení jednotlivých úkolů POH ÚK byl v jednom případě z nich konstatován stav plnění „plněn s výhradami“, ve dvou případech „není plněno“. V následující tabulce č. 34 je uveden přehled těchto úkolů spolu se stručným zdůvodněním použitého stupně hodnocení a případně i návrhem na opatření.

Tab. č. 34: Přehled opatření závazné části POH ÚK plněných s výhradami a neplněných

Číslo opatření	Název	Zjištění (výhrada, doporučení)	Návrh řešení
Opatření 2.1.2	Vytvořit podmínky ke zvýšení výtěžnosti separovaného sběru využitelných složek komunálního odpadu z domácností (papír, plasty, sklo, kovy, kompozitní obaly) na území kraje následovně: V roce 2010 výtěžnost sběru 33 kg/os./rok, a to max. 8 % kovy a min. 33 % sklo.	Dle údajů ISOH bylo v roce 2013 vyříděno 34,5 kg/os./rok, čímž je sice naplněn cíl stanovený pro množství vyseparovaných odpadů, ale pro skladbu vyseparovaného odpadu v komoditě sklo, kdy stanovených min. 33 % předpokládá vyřídění min 11,39 kg/os./rok, není stanovený cíl plněn.	<ul style="list-style-type: none"> • V rámci probíhajícího projektu se společností EKO-KOM prověřit případné regionální rozdíly ve výtěžnosti jednotlivých druhů odpadů s cílem odhadnout jejich příčiny, a v případě potřeby zlepšit dostupnost shromažďovacích prostředků pro jednotlivé druhy tříděného odpadu z domácností • Pokračování v distribuci nádob v rámci projektu „Sběrné nádoby do veřejných institucí a zejména do školských zařízení“, informační kampaň v rámci tohoto projektu.
Opatření 2.2.1	Vytvořit podmínky, aby od 1. 1. 2010 byly na skládky ukládány pouze upravené komunální odpady obsahující max. 9 % biologicky rozložitelné složky.	V důsledku povodní se zvýšilo množství skládkovaného velkoobjemového odpadu.	<ul style="list-style-type: none"> • Nepovolovat ukládání velkoobjemových odpadů bez úpravy na skládku. • Podporovat výstavbu zařízení k energetickému využívání směsného komunálního odpadu s kapacitou regionálního dosahu.
Opatření 2.2.2	Zajistit od 1.1.2007 oddělené shromažďování a následné materiálové využívání biologicky rozložitelných odpadů ze soustředěných potravinářských zdrojů.	Na území Ústeckého kraje jsou provozována 4 zařízení, která splňují požadavky Nařízení Evropské komise č. 1069/2009 (ES), o nakládání s vedlejšími živočišnými produkty. Jedná se o dvě bioplynové stanice a dvě moderní kompostárny. Rozmístění těchto zařízení v rámci kraje ale není rovnoměrné a jsou území, která postrádají vhodná zařízení k využívání těchto odpadů. I z toho důvodu je i nadále přijímán odpad kat. č. 20 01 08 – biologicky rozložitelný odpad z kuchyní a stravoven ve vybraných kompostárnách avšak s podmínkou, že se jedná pouze o produkty rostlinného původu.	<ul style="list-style-type: none"> • Podporovat výstavbu kompostáren a bioplynových stanic. Metodickým vedením stavebních úřadů a obcí s rozšířenou působností zajistit zahrnutí závazných podmínek pro nakládání s biologicky rozložitelnými odpady do stavebních povolení a kolaudačních rozhodnutí pro nové potravinářské provozy.

Seznam tabulek

	Str.č.	
1	Produkce odpadů v ÚK v letech 2002 – 2013	6
2	Korigovaná produkce odpadů a vybraných odpadů v ÚK v letech 2002 – 2013	6
3	Korigovaná produkce odpadů v ÚK v letech 2007 – 2013 (s vyloučením odpadů z energetiky, stavebních odpadů a odpadů skupiny 19)	7
4	Podíl na celkové produkci odpadů v letech 2002 – 2013	7
5	Produkce odpadů v letech 2002 – 2013 na obyvatele	7
6	Produkce BRKO a směsných komunálních odpadů u měst, která mají zavedený oddělený sběr bioodpadů v letech 2005 - 2013	10
7	Podíl využitých odpadů	11
8	Podíl materiálově využitých odpadů	11
9	Podíl energeticky využitých odpadů	12
10	Podíl odpadů odstraněných skládkováním	12
11	Podíl odpadů odstraněných spalováním	12
12	Produkce odděleného sběru komunálních odpadů a obalů od obcí	13
13	Produkce odděleného sběru využitelných komunálních odpadů a odpadů obalů z komunální sféry v roce 2013	15
14	Katalogová čísla, která se započítávají do BRKO	17
15	Množství BRKO uložených na skládky v ÚK v letech 2007 - 2013	18
16	Podíl BRKO ukládaného na skládky vzhledem ke srovnávací základně (1995)	19
17	Produkce odpadů s obsahem PCB na území Ústeckého kraje	21
18	Produkce odpadních olejů na území Ústeckého kraje	22
19	Aktuální přehled sběrných míst přenosných baterií a akumulátorů evidovaných společností ECOBAT v Ústeckém kraji	24
20	Produkce odpadů s obsahem azbestu a jeho skládkování	25
21	Produkce autovraků	27
22	Celková produkce kalů z komunálních čistíren odpadních vod	29
23	Podíl kalů z produkce komunálních čistíren odpadních vod použitých na zemědělské půdě	29
24	Produkce a podíl využívání nebezpečných odpadů k celkové produkci odpadů	31
25	Podíl nebezpečných odpadů z celkové produkce odpadů ze zdravotnictví	33
26	Produkce stavebních a demoličních odpadů a jejich podíl na celkové produkci odpadů	35
27	Podíl skládkovaných a využitých stavebních a demoličních odpadů	35
28	Produkce a skládkování odpadů OEEZ v Ústeckém kraji	38
29	Údaje o zpětném odběru výrobků (kg)	38
30	Aktuální přehled sběrných míst OEEZ na území Ústeckého kraje dle údajů kolektivních systémů	39
31	Podíl skládkovaných odpadů v Ústeckém kraji 2002 – 2013	40
32	Souhrnné vyhodnocení jednotlivých opatření a POH ÚK jako celku	55
33	Stav plnění kvantifikovaných hlavních cílů POH ÚK	56
34	Přehled opatření závazné části POH ÚK plněných s výhradami a neplněných	68

Seznam grafů

	Str.č.
1. Vývoj produkce odpadů v ÚK v letech 2002 – 2013	8
2. Korigovaná produkce odpadů v ÚK v letech 2002 – 2013 (s vyloučením odpadů z energetiky)	8
3. Produkce biologicky rozložitelného a směsného komunálního odpadu v ÚK v letech 2002 – 2013	9
4. Vývoj výtěžnosti separovaného sběru v ÚK v letech 2003 - 2013	16
5. Vývoj množství BRKO ukládaných na skládky	19
6. Produkce odpadů s PCB na území Ústeckého kraje	21
7. Produkce odpadů s obsahem azbestu	25
8. Produkce autovraků	27
9. Zpracování autovraků	28
10. Vývoj produkce odpadů 18 01 03* – ostatní odpad, na jehož shromažďování a zneškodnění jsou kladeny zvláštní požadavky z hlediska předcházení infekcím.	33

Seznam příloh

- 1 Celková produkce odpadů podle druhů
- 2 Odpady s největší vykázanou produkcí
- 3 Vývoj produkce komunálního odpadu
- 4 Vývoj produkce stavebních odpadů a odpadních zemin (skupina 17, vyjma podskupiny 17 04)
- 5 Hodnoty soustavy indikátorů odpadového hospodářství za rok 2013
- 6 Přehled použitých zkratk

Přílohová část