

# TURISTIKA BEZ HRANIC



Europäische Union. Europäischer Fonds für regionale Entwicklung; Investition in Ihre Zukunft / Evropská unie. Evropský fond pro regionální rozvoj; Investice do vaší budoucnosti



Ziel 3 | Cíl 3  
Ahoj sousede, Hallo Nachbar.  
2007-2013, www.ziel3-cil3.eu

## ZPRÁVA O STAVU A VÝVOJI NÁVŠTĚVNOSTI V DESTINACI ČESKÉ ŠVÝCARSKO, část V.

Výstup projektu:

Turistika bez hranic

Kapitola č. 3 - Monitoring návštěvnosti Českého Švýcarska

Objednatel: Ústecký kraj

Zpracovatel: České Švýcarsko, o.p.s.

Realizace: srpen 2014

# TURISTIKA BEZ HRANIC



Europäische Union. Europäischer Fonds für regionale Entwicklung; Investition in Ihre Zukunft / Evropská unie. Evropský fond pro regionální rozvoj; Investice do vaší budoucnosti



Ziel 3 | Cíl 3  
Ahoj sousede, Hallo Nachbar.  
2007-2013, www.ziel3-cil3.eu

## Úvod

Součástí 5. čtvrtletní zprávy o návštěvnosti v regionu České Švýcarsko jsou data o návštěvnosti, jejich znázornění v grafech a komentář.

Zpráva obsahuje údaje získané z následujících zdrojů:

1. Sloupkové sčítače na území Národního parku České Švýcarsko
  - a. Tři prameny, Edmundova soutěska, Jetřichovické vyhlídky
2. Místa se zvýšenou turistickou koncentrací (místa s placeným vstupem)
  - a. Loreta Rumburk
  - b. Zoologická zahrada Děčín - Pastýřská stěna, p. o.
  - c. Státní zámek Benešov nad Ploučnicí
  - d. Zámek Děčín, příspěvková organizace statutárního města Děčína
  - e. Šluknovský zámek
  - f. Soutěsky Hřensko
3. Infocentra v regionu
  - a. Informační středisko v Domě Českého Švýcarska (Krásná Lípa)
  - b. Informační středisko Jetřichovice
  - c. Informační středisko Dolní Chřibská – Saula
  - d. Městské informační centrum REGIA a.s. (Varnsdorf)
  - e. Informační středisko Tolštejnského panství (Jiřetín pod Jedlovou)
  - f. Městské informační centrum Atlantik (Děčín)
  - g. Informační centrum Česká Kamenice
  - h. Městské informační centrum Rumburk
  - i. Regionální informační centrum Šluknov

# TURISTIKA BEZ HRANIC



Europäische Union. Europäischer Fonds für regionale Entwicklung; Investition in Ihre Zukunft / Evropská unie. Evropský fond pro regionální rozvoj; Investice do vaší budoucnosti



Ziel 3 | Cíl 3  
Ahoj sousede, Hallo Nachbar.  
2007-2013. www.ziel3-cil3.eu

## 4. Ubytovatelé v regionu

- a. Dům Českého Švýcarska (Krásná Lípa)
- b. Kemp a ubytovna Celnice na Mezní Louce
- c. Wellnes penzion a restaurace BALNIKA (Mikulášovice)
- d. Zámek Děčín
- e. Hotel Zámeček (Rynartice)
- f. Penzion Na Stodolci (Dolní Chřibská)

Pátá zpráva o stavu návštěvnosti v regionu České Švýcarsko zachycuje letní sezónu, přesněji červen až srpen. Je to nejvytíženější období pro všechny subjekty v regionu. Po jarním otevírání turistické sezóny jsou v tomto období všechna zařízení – infocentra, ubytovatelé, památky a místa s placeným vstupem – již v provozu s cílem vydělat během léta dostatek peněz na překonání zimního výpadku, na další potřebné investice, jako jsou opravy či rozšíření kapacity apod. Počet návštěvníků je v této době tedy nejvyšší.

# TURISTIKA BEZ HRANIC



Europäische Union. Europäischer Fonds für regionale Entwicklung; Investition in Ihre Zukunft / Evropská unie. Evropský fond pro regionální rozvoj; Investice do vaší budoucnosti

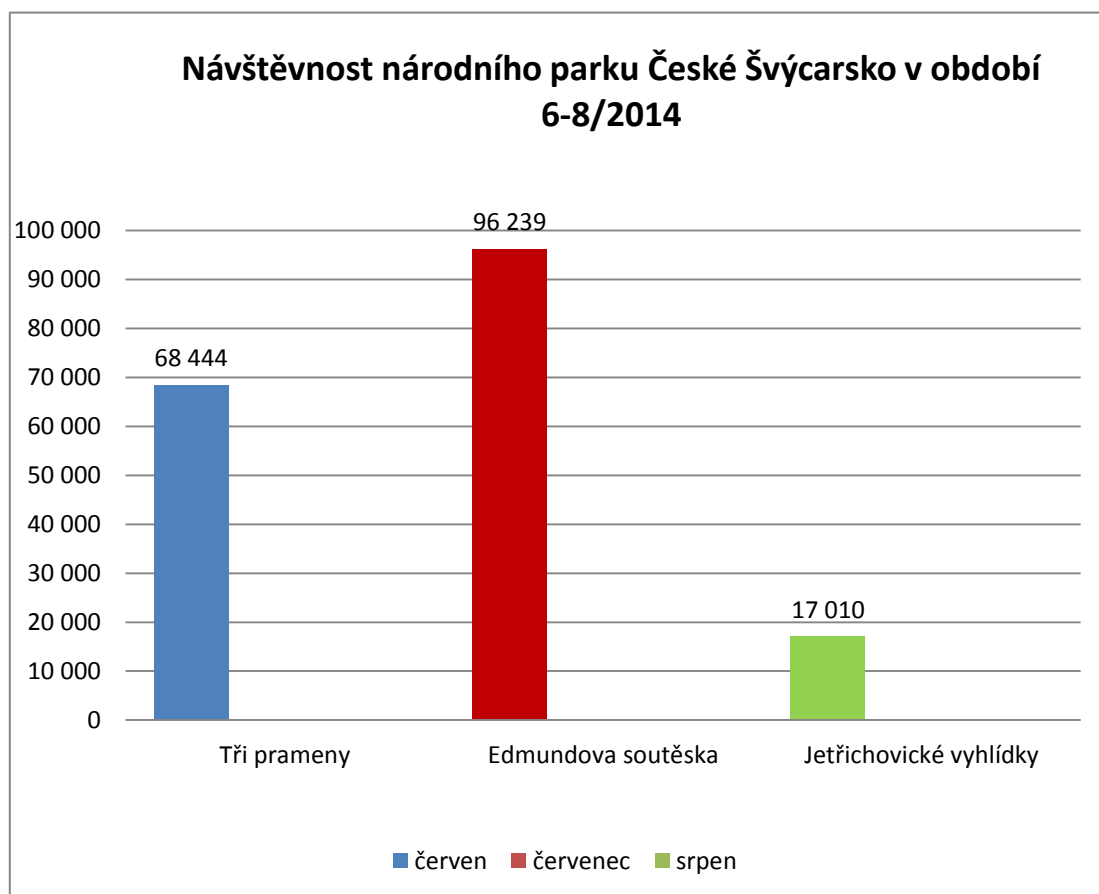


Ziel 3 | Cíl 3  
Ahoj sousede, Hallo Nachbar.  
2007-2013, www.ziel3-cil3.eu

## 1. Sloupkové sčítače na území Národního parku České Švýcarsko

### Návštěvnost Národního parku České Švýcarsko 6-8/2014

	Tři prameny	Edmundova soutěska	Jetřichovické vyhlídky
červen	68 444	96 239	17 010
červenec			
srpen			
<b>CELKEM</b>	<b>68 444</b>	<b>96 239</b>	<b>17 010</b>



GRAF 1 – Návštěvnost národního parku České Švýcarsko v období 6-8/2014 (Správa NPČŠ dodala souhrnná čísla)

# TURISTIKA BEZ HRANIC



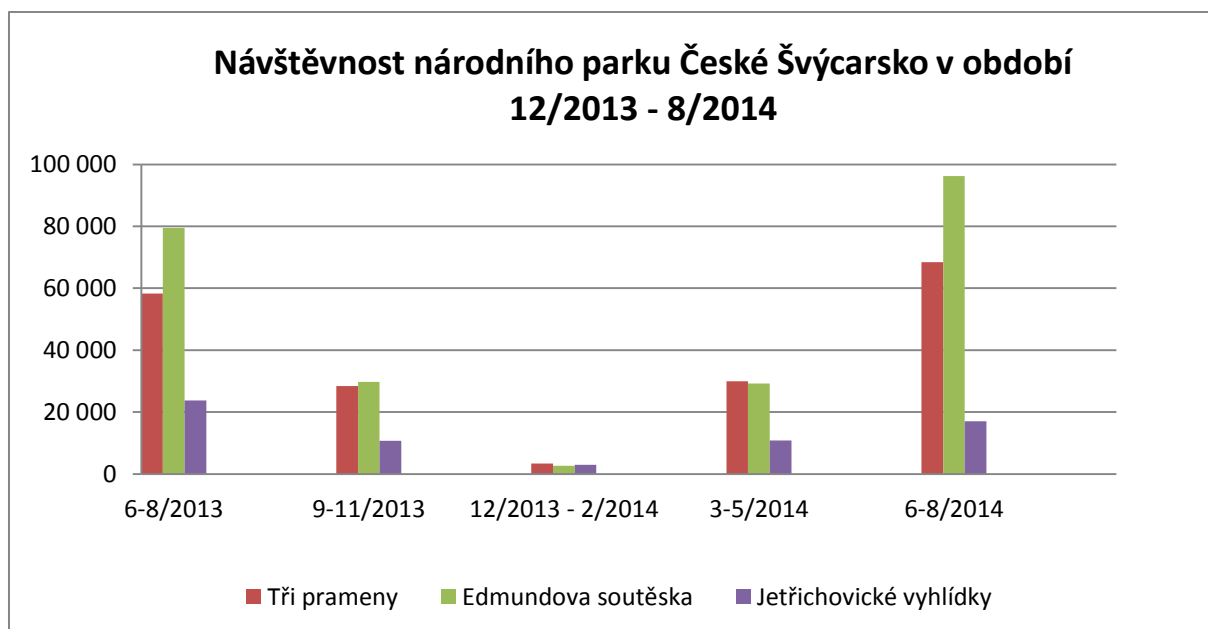
Europäische Union. Europäischer Fonds für regionale Entwicklung; Investition in Ihre Zukunft / Evropská unie. Evropský fond pro regionální rozvoj; Investice do vaší budoucnosti



Ziel 3 | Cíl 3  
Ahoj sousede, Hallo Nachbar.  
2007-2013. www.ziel3-cil3.eu

## Návštěvnost národního parku České Švýcarsko v období 12/2013 - 8/2014

Období	Tři prameny	Edmundova soutěska	Jetřichovické vyhlídky
6-8/2013	58 245	79 536	23 786
9-11/2013	28 354	29 737	10 737
12/2013 - 2/2014	3 365	2 658	3 005
3-5/2014	29 936	29 210	10 770
6-8/2014	68 444	96 239	17 010
<b>CELKEM</b>	<b>119 900</b>	<b>237 380</b>	<b>65 308</b>



GRAF 2 – Návštěvnost národního parku České Švýcarsko v období 12/2013-8/2014 (Správa NPČŠ dodala souhrnná čísla)

# TURISTIKA BEZ HRANIC



Europäische Union. Europäischer Fonds für regionale Entwicklung; Investition in Ihre Zukunft / Evropská unie. Evropský fond pro regionální rozvoj; Investice do vaší budoucnosti



Ziel 3 | Cíl 3  
Ahoj sousede, Hallo Nachbar.  
2007-2013. www.ziel3-cil3.eu

Základní informace o monitoringu návštěvnosti v Národním parku České Švýcarsko lze získat například ze článku „Výsledky monitorování a jejich využití v praxi - České Švýcarsko“ uveřejněného 2. 8. 2010 v časopise Ochrana přírody – Zvláštní číslo/2010, kde se dozvíme, že Správa národního parku zahájila sledování návštěvnosti již v roce 2005, kdy zavedla automatická sčítací zařízení a v roce 2008 tuto aktivitu ještě rozšířila v rámci svého projektu Komplexní monitoring přírodního prostředí v národním parku České Švýcarsko, podpořeného z Finančních mechanismů EHP/Norsko.

Protože do Národního parku České Švýcarsko vede značné množství přístupových cest, není možné zjistit přesný celkový počet návštěvníků parku v určitém časovém období. Pro monitorování návštěvnosti tak byly vybrány lokality, které leží na nejvýznamnějších turistických trasách, přeshraničních cestách do Národního parku Saské Švýcarsko a výběrově i v první zóně NPČS. Hlavním záměrem je v prvním případě pozorování toku turistů jednotlivými lokalitami v čase, ve druhém sledování vzájemné výměny turistů mezi oběma národními parky a konečně v posledním sledování ilegálních průchodů územím s nejvyšším stupněm ochrany.

Při spuštění automatického sčítacího systému v dubnu 2005 bylo obsazeno devět lokalit. V roce 2008 došlo díky grantu z Finančních mechanismů EHP/Norsko k rozšíření na 15 lokalit. Lokality, kde jsou umístěné sčítače, nalezneme na obrázku č. 1 níže.



OBRÁZEK 1 – Lokality s instalovanými sčítači návštěvnosti národního parku České Švýcarsko

# TURISTIKA BEZ HRANIC



Europäische Union. Europäischer Fonds für regionale Entwicklung: Investition in Ihre Zukunft / Evropská unie. Evropský fond pro regionální rozvoj: Investice do vaší budoucnosti



Ziel 3 | Cíl 3  
Ahoj sousede, Hallo Nachbar.  
2007-2013. www.ziel3-cil3.eu

Jak je ve zmíněném článku uvedeno, dlouhodobé poznatky o vývoji návštěvnosti Národního parku České Švýcarsko budou především znamenat posun v oblasti rozhodování o managementových opatřeních majících dopad na návštěvníky, a to jak ve smyslu řízení návštěvnosti prováděného v zájmu ochrany přírody, tak i ve smyslu rozvoje území pro naučné, poznávací a rekreační aktivity.

Více informací o monitoringu návštěvnosti Národního parku České Švýcarsko pomocí sloupkových čítačů a článků v elektronické podobě zde:

<http://www.casopis.ochranaprirody.cz/zvlastni-cislo/vysledky-monitorovani-a-jejich-vyuziti-v-praxi-ceske-svycarsko.html>

Lokality, které byly vybrány do tohoto pravidelného monitoringu, jsou nejvíce navštěvovanými v rámci celého národního parku České Švýcarsko.

Jsou cenné i proto, že z nich lze vyvodit návštěvnost nejexponovanější přírodní památky v Českém Švýcarsku, Pravčické brány. Tři prameny jsou jedním z výchozích bodů k této památce. Protože se dlouhodobě nedaří získat od provozovatele údaje o konkrétní návštěvnosti Pravčické brány, můžeme si udělat představu pouze na základě údajů ze sčítače umístěného pod Pravčickou bránou v místě zvaném Tři prameny.

Sloupkové sčítače na území Národního parku České Švýcarsko ukazují v oblasti Tři prameny, Edmundova soutěska a Jetřichovické vyhlídky oproti jarnímu období poměrně výrazný nárůst pohybu turistů.

Poprvé během trvání projektu můžeme v této kapitole (č.3 - Monitoring návštěvnosti Českého Švýcarska) porovnat údaje ze stejného období nyní a před rokem. Tedy můžeme sledovat návštěvnost a pohyb turistů v národním parku během léta 2013 a 2014. Lze již pozorovat vznikající trend.

Sčítače v terénu jsou umístěny tak, že umožňují sledovat pohyb návštěvníků k nejvíce navštěvovaným přírodním památkám v Českém Švýcarsku, tedy na Pravčickou bránu a do Soutěsek Hřensko (Edmundova + Divoká).

Data ukazují, že v létě můžeme sledovat jednoznačně nejvyšší pohyb turistů v oblasti Edmundovy soutěsky, na rozdíl od jarního období, kdy mířilo podobné množství turistů na Pravčickou bránu i do Soutěsek Hřensko.

# TURISTIKA BEZ HRANIC



Europäische Union. Europäischer Fonds für regionale Entwicklung; Investition in Ihre Zukunft / Evropská unie. Evropský fond pro regionální rozvoj; Investice do vaší budoucnosti



Ziel 3 | Cíl 3  
Ahoj sousede, Hallo Nachbar.  
2007-2013. www.ziel3-cil3.eu

Díky datům z roku 2013 je možné v tabulce a grafu č.2 porovnat návštěvnost všech tří exponovaných lokalit v letní sezóně 2013 a 2014. Z dat je možné konstatovat, že návštěvnost lokalit Tři prameny a Edmundovy soutěsky stoupá – konkrétně Tři prameny o 17% a Edmundova soutěska o 21%. Naopak dle dat sejmutých z čítačů v terénu se ukazuje, že počet návštěvníků, kteří prošli v Jetřichovicích směrem k vyhlídkám klesá. Ve stejném období loni prošlo kolem čítače o 29% turistů více, tedy 23 786.

Taková zjištění mají význam například pro provozovatele služeb a ubytování a jejich managementová opatření v oblasti propagace a marketingu.

Příští zpráva nám umožní porovnat počet návštěvníků v podzimním období 2013 a 2014.



# TURISTIKA BEZ HRANIC



Europäische Union. Europäischer Fonds für regionale Entwicklung; Investition in Ihre Zukunft / Evropská unie. Evropský fond pro regionální rozvoj; Investice do vaší budoucnosti



Ziel 3 | Cíl 3  
Ahoj sousede, Hallo Nachbar.  
2007-2013. www.ziel3-cil3.eu

## 2. Místa se zvýšenou turistickou koncentrací (místa s placeným vstupem)

### Počet návštěvníků na místech s placeným vstupem

	červen	červenec	srpen	Počet návštěvníků celkem v období 6-8/2014
Zámek Benešov nad Ploučnicí	2 532	4 894	5 000	<b>12 426</b>
Soutěšky Hřensko (Edmundova+Divoká)	40 000	70 000	100 000	<b>210 000</b>
ZOO Děčín	13 342	20 557	20 300	<b>54 199</b>
Loreta Rumburk	1 386	1 514	1 885	<b>4 785</b>
Šluknovský zámek	1 029	1 333	1 099	<b>3 461</b>
Zámek Děčín	3 021	5 654	4 591	<b>13 266</b>
				<b>298 137</b>



GRAF 3 – Návštěvnost míst s placeným vstupem 6-8/2014, sledovaná po měsících

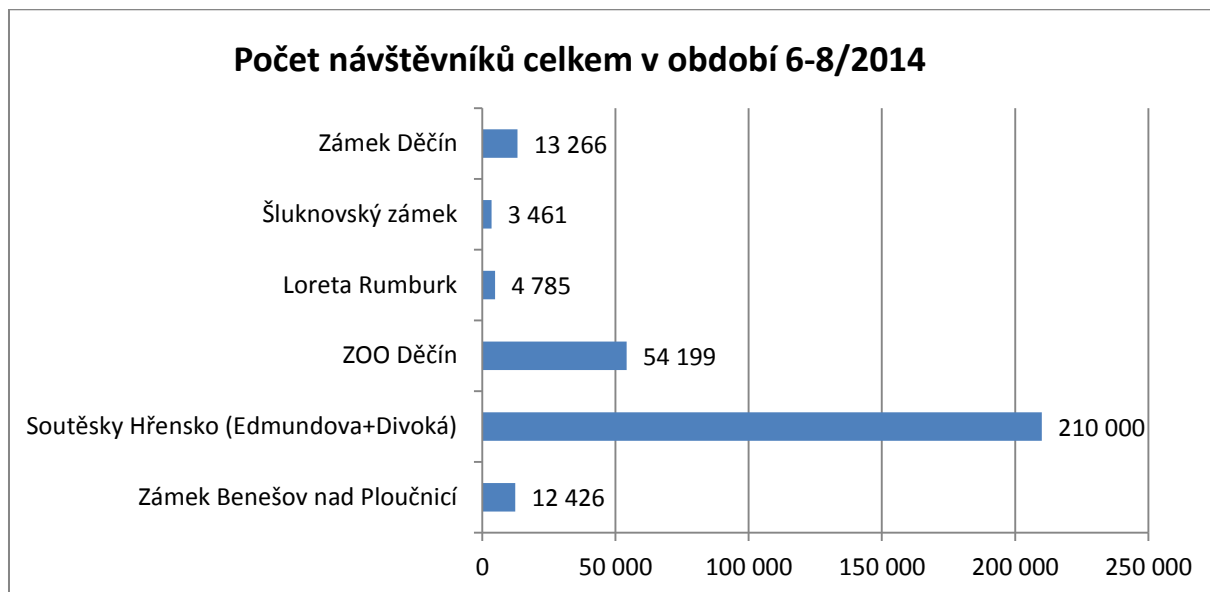
# TURISTIKA BEZ HRANIC



Europäische Union. Europäischer Fonds für regionale Entwicklung; Investition in Ihre Zukunft / Evropská unie. Evropský fond pro regionální rozvoj; Investice do vaší budoucnosti



Ziel 3 | Cíl 3  
Ahoj sousede, Hallo Nachbar.  
2007-2013. www.ziel3-cil3.eu



GRAF 4 – návštěvnost míst s placeným vstupem období 6-8/2014, celkově

## Porovnání návštěvnosti v regionu v období 6-8

	červen		červenec		srpen	
	2013	2014	2013	2014	2013	2014
Zámek Benešov nad Ploučnicí	1 257	2 532	2 786	4 894	2 845	5 000
Soutěsky Hřensko (Edmundova+Divoká)	43 300	40 000	43 300	70 000	43 000	100 000
ZOO Děčín	10 608	13 342	19 756	20 557	19 590	20 300
Loreta Rumburk	554	1 386	927	1 514	1 306	1 885
Šluknovský zámek	779	1 029	1 210	1 333	1 406	1 099
Zámek Děčín	2 340	3 021	5 180	5 654	5 662	4 591

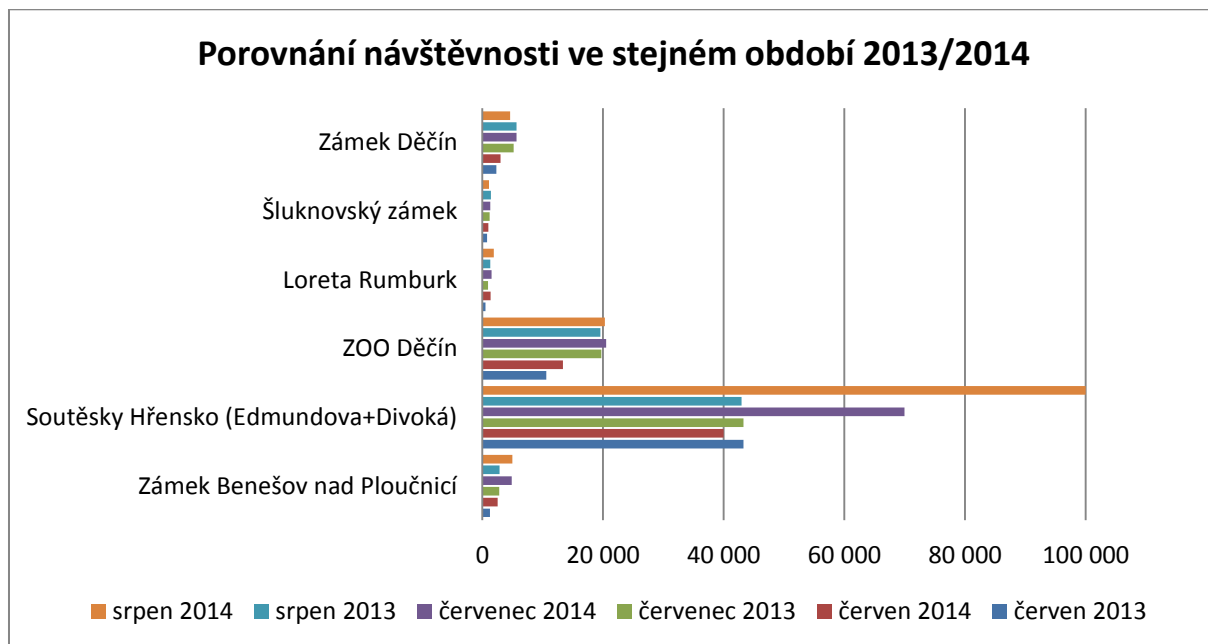
# TURISTIKA BEZ HRANIC



Europäische Union. Europäischer Fonds für regionale Entwicklung; Investition in Ihre Zukunft / Evropská unie. Evropský fond pro regionální rozvoj; Investice do vaší budoucnosti



Ziel 3 | Cíl 3  
Ahoj sousede, Hallo Nachbar.  
2007-2013. www.ziel3-cil3.eu



GRAF 5 – porovnání návštěvnosti míst s placeným vstupem období 6-8/2013 + 2014

Do monitoringu návštěvnosti jsme zařadili zejména kulturní památky v regionu, kam míří velké množství návštěvníků i přes to, že musí zaplatit vstupné. Jedná se o tři významné zámky, dále hojně navštěvovanou ZOO v Děčíně, významnou kulturní památku ve Šluknovském výběžku – rumburskou Loretu a velice známé místo, unikátní plavbu na pramičkách na řece Kamenici v Soutěskách Hřensko. Jak již bylo výše zmíněno, data o návštěvnosti Pravčické brány se nám nepodařilo od soukromého provozovatele získat.

Jak již bylo zmíněno výše, letní období je pro turistické cíle a památky s placeným vstupem obdobím, kdy je návštěvnost nejvyšší. Všechny památky a turistické cíle jsou v provozu v maximálním možném režimu.

V letní turistické sezóně převyšuje návštěvnost Soutěsek Hřensko několikanásobně návštěvnost ostatních turistických cílů a památek, které jsou součástí tohoto šetření. Konkrétně soutěsky navštívilo ve sledovaném období 210 000 návštěvníků, zatímco druhý nejnavštěvovanější cíl – ZOO Děčín – čtvrtina tohoto počtu, přesně 54 199 návštěvníků. Porovnáme-li data návštěvnosti Soutěsek Hřensko z roku 2013 a 2014, můžeme sledovat stoupající trend. To potvrzují i již zmíněné údaje z terénních čítačů. U těch jsme také sledovali v oblasti Edmundovy soutěsky nárůst počtu osob.

# TURISTIKA BEZ HRANIC



Europäische Union. Europäischer Fonds für regionale Entwicklung; Investition in Ihre Zukunft / Evropská unie. Evropský fond pro regionální rozvoj; Investice do vaší budoucnosti



Z ostatních celoročně otevřených turistických cílů a památek, které jsou součástí tohoto šetření, byla ve sledovaném období nejnavštěvovanějším místem zmíněná Zoologická zahrada v Děčíně s počtem 54 199 návštěvníků. Pro srovnání, v minulém sledovaném – jarním - období jich bylo 27 732, tedy přibližně 50% nárůst proti letnímu období. Pro úplnost dodáváme, že uvedený počet zahrnuje také návštěvnost oddělené součásti ZOO Děčín, expozici Rajske ostrovy (<http://www.rajskeostrovy.cz/>), která se nachází v Děčíně v Teplické ulici. ZOO Děčín je velice aktivní po celý rok, návštěvníky láká na mnoho akcí, soutěží a v době letních prázdnin rodiče s dětmi rádi míří právě do ZOO. Proto jsou pro ZOO tyto měsíce úspěšné. Má tedy návštěvníkům co nabídnout po celý rok.

Co se týče návštěvnosti zámků, expozic a výstav, je v tomto letním období návštěvnost srovnatelná na Zámku Děčín (13 266 návštěvníků) se Zámek Benešov nad Ploučnicí (12 426 návštěvníků). Obě památky během léta pořádají mnoho akcí pro veřejnost i pro školáky, kteří mají prázdniny. Návštěvnost děčínského zámku mohlo také pozitivně ovlivnit červnové zpřístupnění druhého prohlídkového okruhu – „Barokní perly zámku“ v jižním a západním křídle. Porovnáme-li data návštěvnosti letního období v roce 2013 a 2014, můžeme sledovat zejména u Zámku Benešov nad Ploučnicí velký stoupající trend návštěvnosti.

Z dalších kulturních památek můžeme zmínit Loretu Rumburk. Tato památka zaznamenala oproti stejnému období minulého roku vysoký nárůst návštěvnosti – konkrétně nárůst o 58%. Na nárůstu se jistě podílí marketingová aktivita a neustálé rozšiřování expozic a zpřístupňování nových prostor návštěvníkům. Žádoucím důsledkem je opakovaný návrat těch návštěvníků, kteří památku již navštívili. To se týká zejména místních obyvatel, ale také všech obyvatel destinace České Švýcarsko. Vysvětlení nárůstu návštěvnosti Lorety můžeme také hledat v obnoveném železničním spojení na trati Dolní Poustevna – Sebnitz (více na <http://www.cd.cz/mezinarodni-cestovani/jizdenka/cestovani-v-prihranici-s-nemeckem/-21213>). Jedná se o významný krok v propojení regionální dopravy a přeshraničním toku turistů. Přímé vlakové spojení začíná v ČR v Děčíně, na území Německa pokračuje přes Bad Schandau – Sebnitz a přes Dolní Poustevnu se vrací zpět do českého Rumburku. Trať byla otevřena 5.7.2014 a dle provozovatele Lorety Rumburk se okamžitě projevil nárůst návštěvníků z Německa. Kromě toho Loreta pořádá průběžně po celý rok, tedy i během letních prázdnin, kulturní akce a výstavy. Má tedy neustále na co turisty nalákat. Vzrůstající zájem o tuto unikátní sakrální památku v destinaci dokazuje také fakt, že v roce 2013 navštívilo celoročně přístupnou barokní kulturní památku Loreta Rumburk 8 550 osob, o tisíc návštěvníků a poutníků více než v předchozím roce (Údaje převzaty z <http://www.loretarumburk.cz/akce/prehled-akci-na-rok-2014>).

# TURISTIKA BEZ HRANIC



Europäische Union. Europäischer Fonds für regionale Entwicklung; Investition in Ihre Zukunft / Evropská unie. Evropský fond pro regionální rozvoj; Investice do vaší budoucnosti



Ziel 3 | Cíl 3  
Ahoj sousede, Hallo Nachbar.  
2007-2013, www.ziel3-cil3.eu

Na závěr této kapitoly zmiňujeme Šluknovský zámek. Ten vykazuje poměrně konstantní návštěvnost při porovnání dat 2013 a 2014. Výrazný nárůst návštěvnosti pravidelně nastává v červnu, kdy v areálu zámeckého parku probíhají městské Šluknovské slavnosti. Letos tyto slavnosti navštívilo 7 300 osob. Pokud bychom započítali počet návštěvníků Šluknovských slavností k počtu návštěvníků zámku v červnu, dostali bychom červnovou návštěvnost 10 828 osob.

# TURISTIKA BEZ HRANIC



Europäische Union. Europäischer Fonds für regionale Entwicklung; Investition in Ihre Zukunft / Evropská unie. Evropský fond pro regionální rozvoj; Investice do vaší budoucnosti

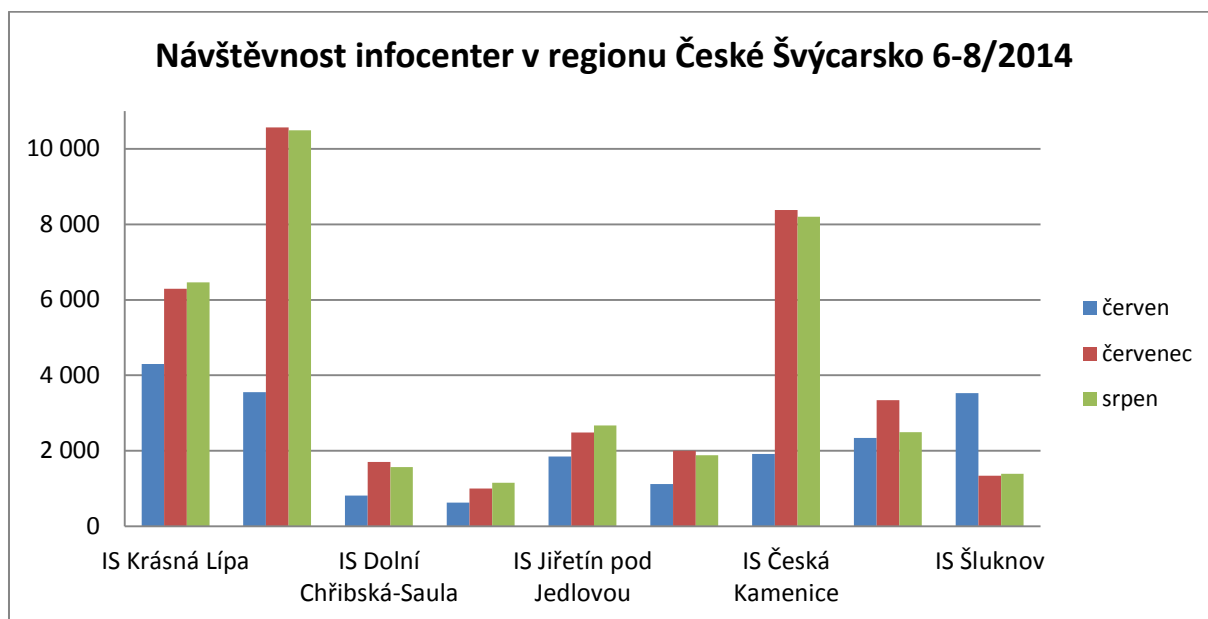


Ziel 3 | Cíl 3  
Ahoj sousede, Hallo Nachbar.  
2007-2013. www.ziel3-cil3.eu

## 3. Infocentra v regionu

### Počet návštěvníků infocenter v regionu České Švýcarsko 2014

	červen			červenec			srpen			CELKEM 6-8/2014
	Češi	cizinci	CELKEM	Češi	cizinci	CELKEM	Češi	cizinci	CELKEM	
IS Krásná Lípa	3 685	615	<b>4 300</b>	5 698	596	<b>6 294</b>	5 785	676	<b>6 461</b>	<b>17 055</b>
IS Jetřichovice	2 849	708	<b>3 557</b>	9 571	995	<b>10 566</b>	9 436	1 052	<b>10 488</b>	<b>24 611</b>
IS Dolní Chřibská-Saula	635	180	<b>815</b>	1 462	246	<b>1 708</b>	1 307	264	<b>1 571</b>	<b>4 094</b>
IS Varnsdorf	590	35	<b>625</b>	847	156	<b>1 003</b>	983	168	<b>1 151</b>	<b>2 779</b>
IS Jiřetín pod Jedlovou	1 678	170	<b>1 848</b>	2 395	92	<b>2 487</b>	2 582	88	<b>2 670</b>	<b>7 005</b>
IS Děčín	779	344	<b>1 123</b>	1 590	409	<b>1 999</b>	1 473	409	<b>1 882</b>	<b>5 004</b>
IS Česká Kamenice	1 920		<b>1 920</b>	8 375		<b>8 375</b>	8 200		<b>8 200</b>	<b>18 495</b>
IS Rumburk	2 244	97	<b>2 341</b>	2 978	366	<b>3 344</b>	2 136	354	<b>2 490</b>	<b>8 175</b>
IS Šluknov	3 528		<b>3 528</b>	1 341		<b>1 341</b>	1 394		<b>1 394</b>	<b>6 263</b>

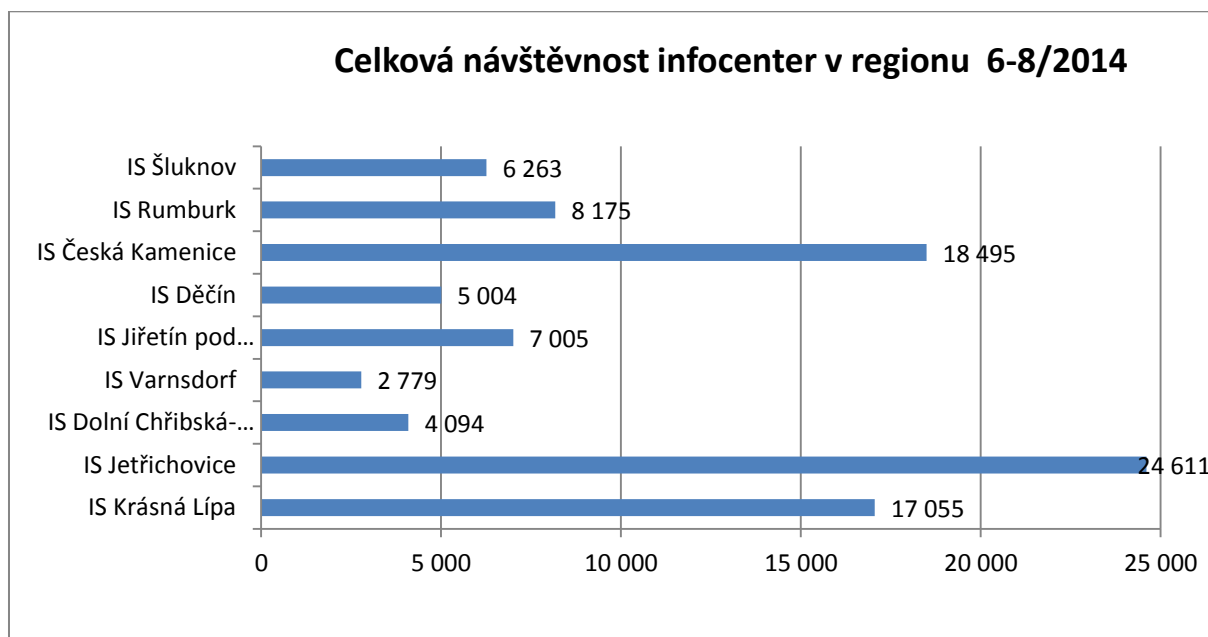


GRAF 6 – návštěvnost infocenter v regionu 6-8/2014, sledováno po měsících

# TURISTIKA BEZ HRANIC



Europäische Union. Europäischer Fonds für regionale Entwicklung; Investition in Ihre Zukunft / Evropská unie. Evropský fond pro regionální rozvoj; Investice do vaší budoucnosti



GRAF 7 – návštěvnost infocenter v regionu 6-8/2014, celkově

Počet návštěvníků infocenter v regionu České Švýcarsko 2013/2014						
	červen		červenec		srpen	
	2013	2014	2013	2014	2013	2014
IS Krásná Lípa	3 904	4 300	5 106	6 294	6 407	6 461
IS Jetřichovice	2 353	3 557	7 961	10 566	9 807	10 488
IS Dolní Chřibská-Saula	1 093	815	2 329	1 708	2 405	1 571
IS Varnsdorf	625	625	691	1 003	627	1 151
IS Jiřetín pod Jedlovou	1 662	1 848	2 760	2 487	2 670	2 670
IS Děčín	86	1 123	383	1 999	331	1 882
IS Česká Kamenice	3 218	1 920	7 407	8 375	8 772	8 200
IS Rumburk	2 248	2 341	3 656	3 344	3 905	2 490
IS Šluknov	1 597	3 528	1 117	1 341	1 243	1 394

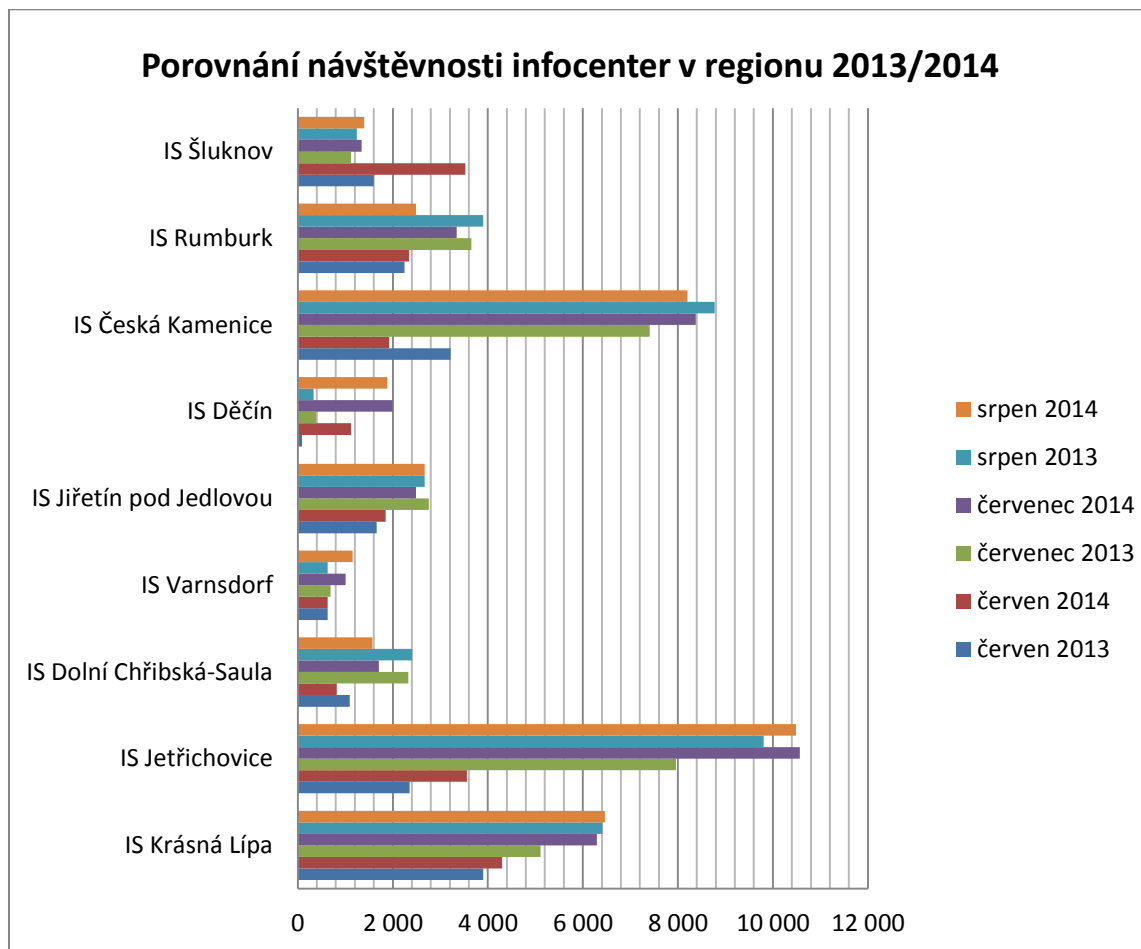
# TURISTIKA BEZ HRANIC



Europäische Union. Europäischer Fonds für regionale Entwicklung: Investition in Ihre Zukunft / Evropská unie. Evropský fond pro regionální rozvoj: Investice do vaší budoucnosti



Ziel 3 | Cíl 3  
Ahoj sousede, Hallo Nachbar.  
2007-2013. www.ziel3-cil3.eu



GRAF 8 – porovnání návštěvnosti infocenter v regionu 6-8/2013+2014

Do monitoringu návštěvnosti se nám podařilo zapojit devět infocenter v regionu České Švýcarsko, pokryli jsme tedy region záměrně co nejvíce plošně. Jedná se o infocentra přímo v národním parku (Jetřichovice, Dolní Chřibská - Saula), na okraji (Krásná Lípa, Česká Kamenice, Děčín), ale také ve Šluknovském výběžku (Šluknov, Varnsdorf, Rumburk).

V pátém šetření se projevila sezónnost některých informačních center. Ta se překrývá i se současným sledovaným obdobím. Konkrétně se tato skutečnost týká infocentra Jetřichovice, které trhá každoročně v letní sezóně rekordy s bezkonkurenčním počtem návštěvníků vzhledem k dalším infocentrům - 24 611 návštěvníků za 3 měsíce. V letním období tedy infocentrum Jetřichovice obsadilo z devíti sledovaných infocenter první místo v počtu návštěvníků. Během zimy je však infocentrum zavřené. Z dané skutečnosti můžeme vyvodit, že návštěvníci, kteří míří do destinace České Švýcarsko, si vybírají nejčastěji lokalitu národního parku. Potvrzují to i data z terénních sčítačů,



# TURISTIKA BEZ HRANIC



Europäische Union. Europäischer Fonds für regionale Entwicklung; Investition in Ihre Zukunft / Evropská unie. Evropský fond pro regionální rozvoj; Investice do vaší budoucnosti



Ziel 3 | Cíl 3  
Ahoj sousede, Hallo Nachbar.  
2007-2013. www.ziel3-cil3.eu

viz kapitola č.1. Při meziročním porovnání návštěvnosti infocentra v Jetřichovicích můžeme sledovat výrazný nárůst o 22%. Během července a srpna vychází průměrný počet návštěvníků 410 osob za den. Provoz infocentra při takovém počtu návštěvníků vyžaduje kladení velkého důrazu na personální obsazení obsluhy infocentra a jeho pravidelném zásobování informačními a propagačními materiály pro turisty.

Z dat získaných za letní období 2014 vyplývá, že druhým nejvíce navštěvovaným, celoročně provozovaným infocentrem je Městské informační centrum Česká Kamenice s 18 495 návštěvníky v letní sezóně. Meziročně můžeme u tohoto infocentra pozorovat setrvalý stav, v létě roku 2013 infocentrum evidovalo o 5% návštěvníků více.

Infocentrum v Domě Českého Švýcarska v Krásné Lípě navštívilo ve sledovaném období 17 055 osob. Infocentrum vykazuje dlouhodobě vysokou návštěvnost. Ta je dána také umístěním návštěvnicky oblíbené interaktivní expozice České Švýcarsko - život, tajemství, inspirace, jež je součástí infocentra. V letošním roce na jaře byla expozice obohacena o nové prvky – imitaci středověké sklářské hutě a projekci o geologického vývoje Země na velkých LCD obrazovkách. To je důvodem opětovné návštěvy lidí, kteří díky tomu zavítají i do infocentra. Meziročně vykazuje návštěvnost v infocentru v Krásné Lípě v letním období nárůst o 10%.

Městská informační centra Rumburk, Jiřetín pod Jedlovou a Šluknov mají v uvedeném období srovnatelný počet návštěvníků (8 175 Rumburk, 7 005 Jiřetín pod Jedlovou, 6 263 Šluknov). Meziročně vykazuje ve sledovaném období infocentrum v Jiřetíně pod Jedlovou setrvalý stav návštěvnosti. Infocentrum v Rumburku vykazuje pokles o 17%, naopak ve Šluknově lze pozorovat nárůst o 27%. Zámek Šluknov je významnou celoročně provozovanou památkou ve Šluknovském výběžku. Je často prvním záchytným bodem pro německé turisty mířící do Českého Švýcarska z Lužice a Žitavských hor. Nyní navíc návštěvnost pozitivně ovlivnilo nové přímé železniční spojení z Německa, které jsme zmiňovali v kapitole č.2.

Srovnatelnou návštěvnost mají také infocentra Atlantik v Děčíně (5 004 osob) a Saula v Dolní Chřibské (4 094). Infocentra leží na opačných stranách národního parku. Saula je sezónní infocentrum, fungující od května do září a zachycuje návštěvníky – zejména cyklisty – z východní strany národního parku. Děčínský Atlantik je celoročně otevřený a zachycuje turisty mířící do národního parku zejména z jihozápadní strany.

# TURISTIKA BEZ HRANIC



Europäische Union. Europäischer Fonds für regionale Entwicklung; Investition in Ihre Zukunft / Evropská unie. Evropský fond pro regionální rozvoj; Investice do vaší budoucnosti



Ziel 3 | Cíl 3  
Ahoj sousede, Hallo Nachbar.  
2007-2013, www.ziel3-cil3.eu

Nejnižší návštěvnost mělo ve sledovaném období Městské infocentrum ve Varnsdorfu – 2 779 osob. Bohužel z technických důvodů nebylo možno dodat data za červen, pracovali jsme tedy z daty za červen 2013. Proto není možné provést relevantní meziroční srovnání za celé období červen až srpen, nýbrž pouze za letní měsíce. Za červenec a srpen 2014 však můžeme oproti roku 2013 sledovat vysoký nárůst návštěvnosti o 39%.

# TURISTIKA BEZ HRANIC



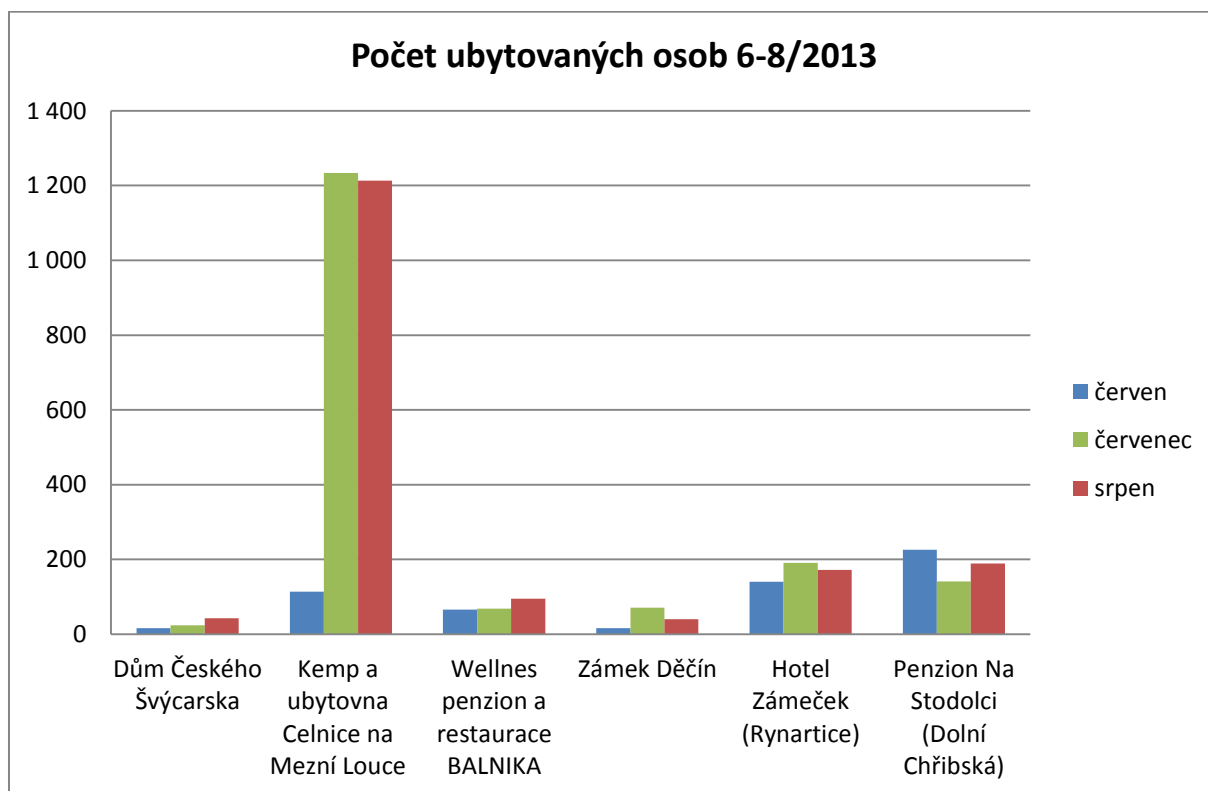
Europäische Union. Europäischer Fonds für regionale Entwicklung; Investition in Ihre Zukunft / Evropská unie. Evropský fond pro regionální rozvoj; Investice do vaší budoucnosti



## 4. Ubytovatelé

### Počet ubytovaných osob 2014

	červen	červenec	srpen	CELKEM
Dům Českého Švýcarska	16	24	43	<b>83</b>
Kemp a ubytovna Celnice na Mezní Louce	114	1 234	1 213	<b>2 561</b>
Wellnes penzion a restaurace BALNIKA	66	68	95	<b>229</b>
Zámek Děčín	16	71	40	<b>127</b>
Hotel Zámeček (Rynartice)	140	191	172	<b>503</b>
Penzion Na Stodolci (Dolní Chřibská)	226	141	189	<b>556</b>



GRAF 9 – počet ubytovaných osob, za sledované období 6-8/2014

# TURISTIKA BEZ HRANIC

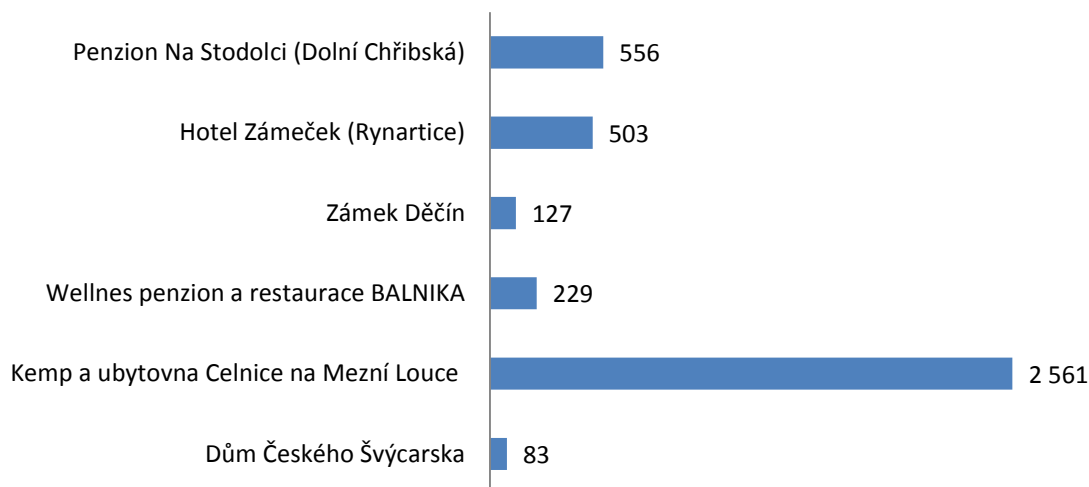


Europäische Union. Europäischer Fonds für regionale Entwicklung; Investition in Ihre Zukunft / Evropská unie. Evropský fond pro regionální rozvoj; Investice do vaší budoucnosti



Ziel 3 | Cíl 3  
Ahoj sousede, Hallo Nachbar.  
2007-2013. www.ziel3-cil3.eu

## Počet ubytovaných osob celkem 6-8/2014



GRAF 10 – počet ubytovaných osob, celkem za sledované období

## Porovnání počtu ubytovaných osob 6-8

	červen		červenec		srpen	
	2013	2014	2013	2014	2013	2014
Dům Českého Švýcarska	28	16	33	24	53	43
Kemp a Celnice na Mezní Louce	99	114	1 010	1 234	1 056	1 213
BALNIKA	70	66	58	68	96	95
Zámek Děčín	0	16	8	71	3	40
Hotel Zámeček	135	140	230	191	212	172
Penzion Na Stodolci	0	226	0	141	0	189

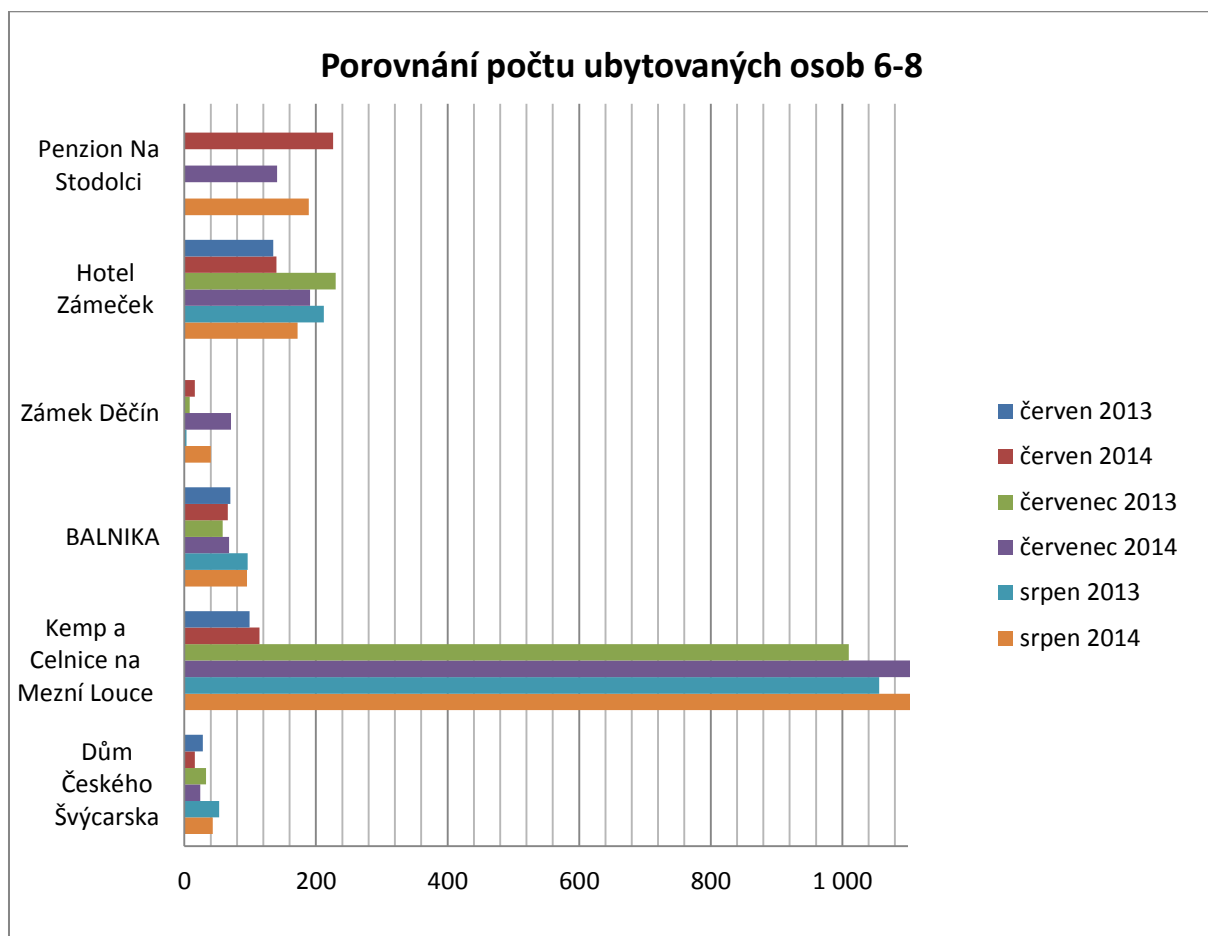
# TURISTIKA BEZ HRANIC



Europäische Union. Europäischer Fonds für regionale Entwicklung; Investition in Ihre Zukunft / Evropská unie. Evropský fond pro regionální rozvoj; Investice do vaší budoucnosti



Ziel 3 | Cíl 3  
Ahoj sousede, Hallo Nachbar.  
2007-2013. www.ziel3-cil3.eu



GRAF 11– porovnání počtu ubytovaných osob v období 6-8 v letech 2013+2014

Do vzorku ubytovatelů v regionu jsme zahrnuli různé typy ubytování. Luxusní či spíše zážitkový typ ubytování zastupuje zámecké ubytování na Zámku Děčín. Tomuto typu ubytování odpovídá i nižší počet ubytovaných osob. V prvním sledovaném období červen – červenec – srpen 2013 zde bylo ubytováno 11 osob, kdy možnost ubytování na zámku existovala teprve krátce. V druhém - podzimním - období počet ubytovaných stoupl dvojnásobně, což je jistě pozitivní zpráva a potvrdila se tak domněnka, že i toto ubytování jistě bude mít zvyšující se trend. Přes zimní období, kdy je návštěvnost regionu obecně nižší, Zámek Děčín pro ubytování využily 3 osoby. Během jarního období využilo ubytování na Zámku Děčín dosud nejvyšší počet osob – 28. V dosud posledním sledovaném období červen – červenec – srpen 2014 bylo ubytováno 127 osob. Můžeme tedy sledovat silně vzrůstající tendenci. Oproti prvnímu období je návštěvnost 11x vyšší.

# TURISTIKA BEZ HRANIC



Europäische Union. Europäischer Fonds für regionale Entwicklung; Investition in Ihre Zukunft / Evropská unie. Evropský fond pro regionální rozvoj; Investice do vaší budoucnosti



Ziel 3 | Cíl 3  
Ahoj sousede, Hallo Nachbar.  
2007-2013. www.ziel3-cil3.eu

Do vzorku jsme zahrnuli také ubytování jednoduššího, ale velmi vyhledávaného typu – kemp a ubytovnu. Jedná se konkrétně o Kemp a ubytovnu Celnice na Mezní Louce, tedy přímo v srdci národního parku. Tento typ ubytování je jednoznačně sezónní záležitostí a tak v letním období je Kemp a ubytovna Celnice na prvním místě mezi všemi ostatními ubytovateli co do počtu ubytovaných, v zimním období je naopak zavřeno. V prvním sledovaném – letním – období 2013 byla čísla ubytovaných v tomto zařízení velmi vysoká – 2 165 osob. Ve druhém čtvrtletí se končí sezóna kempů a nastávající podzim na počtu ubytovaných projevil velmi zřetelně. Již od začátku října byl kemp mimo provoz, turisté se mohli ubytovat jen v ubytovně Celnice. Zařízení navíc měnilo provozovatele. Pro návštěvníky je zařízení k dispozici opět od dubna 2014. Během jara a prvních teplých dnů v roce využilo jeho služby 181 osob, což byl po Penzionu na Stodolci druhý nejvyšší počet. V dosud posledním sledovaném období červen – červenec – srpen 2014 bylo ubytováno 2 561 osob, což je opět nejvyšší návštěvnost ze všech sledovaných subjektů. Můžeme tedy sledovat vzrůstající trend, oproti prvnímu období nárůst o 16%.

Hotelový typ ubytování představuje Hotel Zámeček, který se nachází ve vyhledávané lokalitě národního parku, v Rynarticích. Přes zimní období byl hotel uzavřen, během jara, kdy již majitelé otevřeli využilo ubytování 118 osob. V dosud posledním sledovaném období červen – červenec – srpen 2014 bylo ubytováno 503 osob, což je meziročně setrvalý stav.

Velmi oblíbenou kategorií ubytování jsou penziony. V monitoringu máme zastoupeny tři ubytovatele – Penzion Na Stodolci v Dolní Chřibské, dále Wellnes penzion a restauraci Balnika ze Šluknovského výběžku, konkrétně v Mikulášovicích a ubytování v apartmánech v Domě Českého Švýcarska v Krásné Lípě. Jedná se o celoročně využívaná ubytovací zařízení. Poslední uvedený ubytovatel v Krásné Lípě poskytuje ubytování poměrně krátce, od dubna 2013. Navíc je zde nízká kapacita, pouze 8 osob ve 4 apartmánech.

Wellnes penzion a restauraci Balnika v Mikulášovicích stojí blízko hranice a zachytává zejména návštěvníky z Německa a dále ty, kteří mají zájem pohybovat se spíše na Šluknovsku, případně ve východní části národního parku, která není tak masově navštěvovaná. Strategické je umístění i z hlediska výletů do saského národního parku a Horní Lužice. Nyní by mohl penzion svou polohou těžit z umístění na trati nově otevřeného vlakového spojení z Německa, viz kapitola č.2. Ve sledovaném období toto ubytování využilo 229 osob, což je však při srovnání se stejným obdobím 2013 srovnatelný počet (loni 224 osob).

# TURISTIKA BEZ HRANIC



Europäische Union. Europäischer Fonds für regionale Entwicklung; Investition in Ihre Zukunft / Evropská unie. Evropský fond pro regionální rozvoj; Investice do vaší budoucnosti



Ziel 3 | Cíl 3  
Ahoj sousede, Hallo Nachbar.  
2007-2013. [www.ziel3-cil3.eu](http://www.ziel3-cil3.eu)

Penzion na Stodolci, jak dokazují získaná data z předchozích zpráv, je mezi návštěvníky velice oblíbený a využíváný po celý rok. Ve srovnání s ostatními penziony, zahrnutými do šetření, byla jeho kapacita využívána v tomto sledovaném období nejvíce. Počet osob je téměř na stejné úrovni jako v Hotelu Zámeček. V období červen až srpen 2014 využilo jeho služby 556 turistů, což je však o 18% méně, než ve stejném sledovaném období v roce 2013.

# TURISTIKA BEZ HRANIC



Europäische Union. Europäischer Fonds für regionale Entwicklung; Investition in Ihre Zukunft / Evropská unie. Evropský fond pro regionální rozvoj; Investice do vaší budoucnosti



## Závěr

Po jarním postupném nástupu a rozkukávání turistů můžeme sledovat nárůst počtu návštěvníků ve všech kategoriích – v pohybu v terénu národního parku, u památek s placeným vstupem, v návštěvnosti regionálních infocenter i v počtu osob využívajících ubytovací služby.

Opět jsou v provozu všechna ubytovací zařízení, místa s placeným vstupem nebo regionální infocentra.

V první zprávě jsme chtěli sledovat hlavně poměr tuzemských a zahraničních turistů, což však nebylo zcela dobře možné, neboť ne všechna zařízení takovou statistiku vedou. Rozhodli jsme se proto pracovat s celkovými čísly.

Ve druhé zprávě – po létě - byl viditelný pokles návštěvnosti ve všech sledovaných kapitolách.

Třetí zpráva potvrdila velký útlum pohybu návštěvníků během zimní turistické mimosezóny. Přesto se dá říci, že byla z důvodu příznivého počasí pro většinu subjektů úspěšná. Příznivé, ne příliš typické zimní počasí s minimem sněhu, dovolovalo turistům pohybovat se po krajině Českého Švýcarska téměř bez omezení. Dostupná byla i místa, která se běžně přes zimu neudrží a v případě velké sněhové pokrývky si turisté, kteří mají zájem místa navštívit, musí častokrát cestu sami ve sněhu prošlapat.

Čtvrtá zpráva byla ve znamení otevírání turistické sezóny, otevírání památek a cílů s placeným vstupem. Bylo možno pozorovat nástup zájmu turistů a probouzení ze zimního spánku, což dokazovaly terénní čítače v národním parku.

V páté čtvrtletní zprávě jsme představili zapojené subjekty v letním období, které je pro destinaci České Švýcarsko typické nejvyšší návštěvností během roku. Významnou roli v návštěvnosti zejména památek, cílů a infocenter na Šluknovsku hraje nově otevřené přímé přeshraniční vlakové spojení Rumburk – Dolní Poustevna - Sebnitz – Bad Schandau. „Nové vlakové spojení propojí dva národní parky – České a Saské Švýcarsko, od toho získala také své jméno Dráha národního parku. Na německé



# TURISTIKA BEZ HRANIC



Europäische Union. Europäischer Fonds für regionale Entwicklung; Investition in Ihre Zukunft / Evropská unie. Evropský fond pro regionální rozvoj; Investice do vaší budoucnosti



Ziel 3 | Cíl 3  
Ahoj sousede, Hallo Nachbar.  
2007-2013. www.ziel3-cil3.eu

straně nese jméno Nationalparkbahn. Dolnopoustevenští si od nového spojení slibují rychlejší cestování do Děčína a případně dále na Prahu.<sup>1</sup>

V páté zprávě bylo také poprvé možno porovnávat návštěvnost se stejným obdobím 2013. Takto byla rozebrána data v jednotlivých kapitolách. Celkově můžeme konstatovat, že ve všech kategoriích došlo v létě 2014 oproti roku 2013 k nárůstu. Počet návštěvníků v terénu vzrostl meziročně o 11%. Nejvyšší nárůst lze pozorovat u míst s placeným vstupem, kde se počet návštěvníků zvýšil o 31%. Infocentra obsloužila během letní sezóny o 10% návštěvníků více a ubytovatelé evidovali nárůst v počtu ubytovaných osob o 7%.

Tato čísla jsou velmi pozitivní a svědčí o úspěšném marketingu celé destinace České Švýcarsko. Do konce projektu budeme moci meziročně porovnat v poslední zprávě počet návštěvníků na podzim.

---

<sup>1</sup> Více na [http://decinsky.denik.cz/zpravy\\_region/nove-vlaky-pres-nemecko-usetri-lidem-cas-i-penize-20140704.html](http://decinsky.denik.cz/zpravy_region/nove-vlaky-pres-nemecko-usetri-lidem-cas-i-penize-20140704.html)