

Domovy sociálních služeb Litvínov
příspěvková organizace
Ústeckého kraje



**Výroční zpráva o činnosti a hospodaření
za rok 2015**



**Předkládá: Domovy sociálních služeb Litvínov, příspěvková organizace
se sídlem Zátíší čp. 177, 435 42 Litvínov-Janov**

Obsah

- I. Sídlo organizace**
- II. Vznik a postavení organizace**
- III. Zaměření a činnost organizace**
- IV. Stavebně technické uspořádání, služby, outsourcing**
- V. Základní údaje o klientech**
- VI. Organizační struktura a zaměstnanci**
- VII. Základní personální údaje a vzdělávání zaměstnanců**
- VIII. Hospodaření organizace**
- IX. Finanční plán na rok 2016**
- X. Vedení organizace, kontakty**

Přílohy:

- 1. Základní údaje o klientech**
 - přehled o počtech klientů
 - složení klientů dle krajů
 - věkové složení klientů
 - zdravotní stav klientů
 - přiznání příspěvku na péči
 - způsob ubytování klientů
- 2. Základní personální údaje**
 - členění zaměstnanců podle věku a pohlaví
 - členění zaměstnanců podle vzdělání a pohlaví
 - složení zaměstnanců dle profesí
 - stav zaměstnanců a průměrná mzda
- 3. Hospodaření organizace**
 - přehled nákladů, výnosů, hospodářský výsledek a náklady na jedno lůžko
 - přehled provedených oprav a údržby, zdroje financování
 - přehled veřejných zakázek
 - finanční fondy, sponzorské dary
- 4. Finanční plán na rok 2016**
- 5. Volnočasové aktivity klientů**

I. Sídlo organizace

Název: Domovy sociálních služeb Litvínov, příspěvková organizace
Sídlo: Zátíší čp. 177, 435 42 Litvínov-Janov
IČ: 49872541
DIČ: CZ49872541

II. Vznik a postavení organizace

Domovy sociálních služeb Litvínov, příspěvková organizace zahájily provoz 1. 9. 1983 pod původním názvem Ústav sociální péče Litvínov-Janov, který byl součástí Okresního ústavu sociálních služeb v Mostě.

Na základě zřizovací listiny Okresního úřadu v Mostě ze dne 6. 12. 1994 byla s účinností od 1. 1. 1995 organizace osamostatněna a nabyla vlastní právní subjektivitu. Dne 4. 12. 2002 se stal zřizovatelem Ústavu sociální péče Litvínov-Janov, Ústecký kraj. V roce 2008 došlo ke změně názvu na stávající Domovy sociálních služeb Litvínov, příspěvková organizace. Od 1. 1. 2009 se tato organizace sloučila s Domovem pro seniory Litvínov, příspěvková organizace, v ul. Křížatecká čp. 16. Toto zařízení zahájilo provoz již v roce 1969, jako Ústav sociální péče Janov, od roku 1976 byl součástí Okresního ústavu sociálních služeb v Mostě. Od 1. 1. 1995 byla organizace osamostatněna a zřizovatelem byl Okresní úřad v Mostě. V roce 2001 byla organizace přejmenována na Domovy důchodců a ústav sociální péče Litvínov. Dne 1. 1. 2003 se stává zřizovatelem této organizace Ústecký kraj. V roce 2008 dochází ke změně názvu na Domov pro seniory Litvínov-Janov, příspěvková organizace a od 1. 1. 2009, jak je výše uvedeno se slučuje tato organizace s Domovy sociálních služeb Litvínov, příspěvková organizace, které jsou nástupnickou organizací.

III. Zaměření a činnost organizace

Hlavním účelem, pro který byla příspěvková organizace Domovy sociálních služeb Litvínov zřízena, je poskytování sociálních služeb dle Zákona o sociálních službách č. 108/2006 Sb., v platném znění, zajišťující pomoc a podporu osobám za účelem sociálního začlenění nebo prevence sociálního vyloučení. Naše zařízení poskytuje služby ubytovací, stravovací (každé pracoviště má svůj stravovací provoz) a ošetrovatelské. Zdravotní péči zprostředkováváme, nebo ji zajišťuje náš střední zdravotnický personál dle pokynů ošetřujících lékařů.

Pro naplnění hlavního účelu a předmětu činnosti našeho zařízení provádíme v potřebném rozsahu i činnosti ekonomické, provozní, technické, investiční a administrativní. Domovy sociálních služeb Litvínov mají v souladu se zákonem č. 108/2006 Sb. zaregistrováno šest služeb. Nově od května roku 2015 poskytujeme sociální službu Sociálně terapeutická dílna. Službu plánujeme od ledna 2016 rozšířit o další pracoviště, a to v podobě kavárny v Chudeříně. Okamžitá kapacita STD bude pro obě pracoviště 8 klientů, celkově ji bude moci využívat 60 klientů.

V návaznosti na transformaci sociálních služeb v našem zařízení od února 2016 budeme poskytovat novou sociální službu Chráněné bydlení pro 6 klientů v Chudeříně v Husově ulici. Na pracovišti Zátíší se sníží kapacita o 6 klientů tedy na celkovou kapacitu 124 klientů ve službě DOZP.

Na pracovišti Zátíší čp. 177

1. Domov pro osoby se zdravotním postižením

Cílovou skupinou jsou klienti od 9let do 64 let věku s různým stupněm mentálního postižení a osoby s mentálním postižením v kombinaci s tělesným nebo smyslovým postižením. Sociální služba není poskytována osobám s těžkou poruchou chování s výraznou agresivitou, která ohrožuje zdraví jejich i ostatních klientů.

Na tomto pracovišti nabízíme klientům i aktivizační činnosti, kulturní, sportovní, rekreační a přiměřené pracovní činnosti.

Specializací jsou dílny praktické výchovy - keramická, dřevovýroba a dílna ručních prací. Provádíme také bazální stimulace, relaxační terapie, senzomotorická cvičení, rehabilitaci a řečovou výchovu. Klienti si mohou vybrat činnost v některém ze zájmových kroužků (plavání, lehká atletika, pěvecký kroužek). Ti, kteří jsou ve věku povinné školní docházky, navštěvují Základní školu speciální v Litvínově - Janově a Základní školu speciální v Litvínově. Zprostředkováváme i jiný způsob vzdělávání ve spolupráci s SPC v Litvínově. Klienti starší 24 let od září 2015 mohou navštěvovat vzdělávání, které jim v prostorách Domova zajišťuje Euroinstitut Panenský Týnec v podobě Praktické školy.

2. Týdenní stacionář

Cílovou skupinou jsou klienti od 9let do 64 let věku s různým stupněm mentálního postižení a osoby s mentálním postižením v kombinaci s tělesným nebo smyslovým postižením. Sociální služba svou činnost ukončuje k 31. 12. 2015.

Na pracovišti Křížatecká čp. 16

3. Domov pro seniory

Cílovou skupinou jsou senioři od 65 let věku, kteří v důsledku svého zdravotního stavu, snížené soběstačnosti, či jiné nepříznivé sociální situace vyžadují pravidelnou pomoc jiné osoby a kterým tuto pomoc nemůže poskytnout žádná terénní služba nebo osoby blízké.

Na tomto pracovišti je mj. zajištěna pomoc klientům při zvládnání běžných denních úkonů v péči o svou osobu, jako je např. pomoc při hygieně, oblékání, podávání stravy a nápojů, úklidu. Rovněž jsou zajišťovány volnočasové aktivity pro klienty. Každý den mají klienti možnost si vybrat z nabídky volnočasových programů např. pečení, muzikoterapie, filmové dopoledne, výlety, nebo různé pracovní terapie v ergodílnách, návštěvy divadla, zábavy, hudební pořady a další.

4. Domov se zvláštním režimem

Cílovou skupinou jsou muži s chronickým duševním onemocněním a etylickou demencí od 41 let věku, kteří mají snížené poznávací schopnosti, časté změny chování a nálad, problémy s orientací, vnímáním, pamětí, vyjadřováním, porozuměním, problémy se zvládnutím každodenních běžných činností, a proto vyžadují pravidelnou pomoc jiné osoby a kterým tuto pomoc nemůže poskytnout žádná terénní služba nebo osoby blízké.

5. Domov se zvláštním režimem

Od 1. 1. 2014 poskytujeme sociální službu Domov se zvláštním režimem pro osoby s Alzheimerovou nemocí nebo jinými typy demence, které v důsledku svého zdravotního stavu vyžadují pravidelnou pomoc jiné osoby a kterým tuto pomoc nemůže poskytnout žádná terénní služba nebo osoby blízké.

Od 1. 1. 2015 jsme navýšili kapacitu tohoto oddělení na 37 klientů, kteří využívají prostor celého 4. oddělení.

6. Sociálně terapeutická dílna – Kavárna Jitřenka

Sociálně terapeutická dílna je ambulantní služba preventivní péče poskytovaná bezplatně. Svůj provoz zahájila v květnu 2015. Podporuje dospělé osoby se sníženou soběstačností z důvodu zdravotního postižení v rozvoji pracovních a sociálních dovedností.

Službu mohou využívat mentálně postižení lidé a lidé s kombinovaným postižením, kteří nejsou z důvodu zdravotního postižení umístitelní na otevřeném ani chráněném trhu práce.

Služba je poskytována celoročně. Celková kapacita je 30 klientů.

Klienti jsou do služby přijímáni na základě splnění kritérií cílové skupiny, tedy osoby s různým stupněm mentálního postižení, osoby s kombinovaným postižením od 18 do 64 let věku.

Na obou pracovištích jsou zřízeny sociální úseky, které zajišťují veškerou agendu spojenou s přijímáním klientů, dále zajišťují výplaty důchodů, správu depozit, vyřizují potřebné dokumenty klientů na úřadech apod. Se všemi klienty, popř. jejich zákonnými zástupci, byly sepsány Smlouvy o poskytnutí sociální služby.

Naše příspěvková organizace Domovy sociálních služeb Litvínov je zakládajícím členem Obecně prospěšné společnosti ENERGIE v Meziboří, se kterou spolupracujeme. Dále jsme členem Asociace poskytovatelů sociálních služeb a členem Alzheimer's Support Center Czech Republic.

Transformace v DSS Litvínov

V roce 2013 byl zahájen projekt „Transformace v DSS Litvínov“ zaměřený na začleňování do společnosti vyloučených osob a osob ohrožených sociálním vyloučením z řad klientů Domova sociálních služeb Litvínov, a to prostřednictvím podpory procesu transformace pobytových služeb sociální péče, vedoucí k životu v bytech mimo ústavní zařízení, který je financován prostřednictvím ESF v ČR OP LZZ a státního rozpočtu ČR pod registračním číslem CZ.1.04/3.1.03/87.00025.

Do konce roku 2015 byly naplněny tyto hlavní strategické cíle Transformačního plánu:

HC 1 – pracovníci DSS Litvínov byli seznámeni se záměry transformace v Domově (besedy, tiskovina Občasník) a byli zapojeni do činností v pracovních týmech.

HC 2 – byl vybrán vhodný objekt, kde proběhla rekonstrukce, která zohlednila naše požadavky na jednotlivé domácnosti v Chráněném bydlení. Do konce roku 2015 nebyla provedena kolaudace objektu.

HC 3 – příprava klientů na přechod do Chráněného bydlení probíhala průběžně. U sedmi klientů, kteří již na přechod byli připravováni ve cvičných bytech, bylo provedeno přehodnocení míry podpory (říjen 2015). V rámci individuálního plánování a plnění osobních cílů klientů byly naplňovány i dílčí cíle, tzn. posilování kompetencí v rizikových situacích a v oblasti uplatnění na trhu práce. Čtyři klienti byli zaměstnáni na Pracovní smlouvu na neurčito, dva klienti na Dohodu o provedení práce.

HC 6 – V květnu 2015 byla otevřena nová sociální služba Sociálně terapeutická dílna s celkovou kapacitou 30 osob.

HC 7 – splněno částečně. Veřejnosti jsou k dispozici letáky s informacemi o probíhající Transformaci, další informace jsou vyvěšeny na webových stránkách zařízení. V plnění cíle se bude pokračovat.

HC 8 – splněno částečně. Pro novou službu Chráněné bydlení byly připraveny Standardy kvality č. 1,2,3,4,7

Výstupem je vznik nových sociálních služeb:

Chráněné bydlení

Na konci roku 2015 bylo 6 klientů ze služby DOZP připraveno na přechod do služby Chráněné bydlení. Byl vybrán vhodný objekt blízko centra Litvínova s dobrou dostupností k MHD a ostatním veřejným službám. Při jednání s majitelem objektu došlo k dohodě o tom, jaké požadavky musí nové rekonstruované domácnosti splňovat po stránce stavební a v rámci výběrových řízení byly vybrány firmy k zajištění vybavení jednotlivých domácností.

V rámci komunikační strategie se uspořádaly besedy se zaměstnanci, klienty i opatrovníky klientů, kde byl vysvětlen záměr a cíl transformace a byly zodpovězeny všechny dotazy přítomných.

Při individuálním plánování s klienty, kteří měli odejít do CHB se klíčové pracovnice zaměřily na konkrétní nácvik dovedností, potřebných v nové službě.

Vedoucí sociálního úseku využila žádostí zájemců o práci z pořadníku a vybrala dvě pracovnice na pozici PSS do Chráněného bydlení.

Při jednáních MTT byly řešeny organizační detaily nové služby (platby, využití PnP, stravování, ošetřovatelská péče, nutná doba podpory klientů od personálu, fakultativní služby, pravidla bydlení v domácnostech aj.)

Sociálně terapeutická dílna

Služba zahájila provoz v květnu v prostorách DpS Křížatecká 16, Litvínov-Janov ve formě cvičné kavárny. Většinu zájemců o službu tvořili klienti DOZP, v průběhu roku začaly službu využívat i dvě ženy z rodin. Klienti v rámci nácviku dovedností spojených s kavárnou pracovali v přípravně pokrmů i při obsluhování hostů kavárny. Dva klienti se po nácviku v STD již uplatnili, v běžném provozu kavárny Citadela v Litvínově.

Projekt Qualitas pro praxis

V rámci programu Operační program lidské zdroje a zaměstnanost vznikl Projekt Qualitas pro praxis, jehož realizátorem je Ústecký kraj.

Cílem projektu je zkvalitnění procesu plánování rozvoje sociálních služeb na úrovni kraje tak, aby střednědobý plán byl funkčním nástrojem ke stanovení základní sítě sociálních služeb na základě zjištěných potřeb a aby jeho výstupy byly použitelné pro stanovení jejich finanční náročnosti.

Druhým cílem projektu je zvýšení kvality sociálních služeb poskytovaných příspěvkovými organizacemi kraje a jejich větší zapojení do tvorby sítě služeb na základě potřeb zjištěných v jednotlivých regionech kraje.

Tohoto projektu se zúčastnilo také naše zařízení, kde v roce 2014 proběhly audity kvality na obou pracovištích, a v roce 2015 se pracovalo na odstraňování nedostatků vyplývajících ze závěrečné zprávy k tomuto projektu zasláné Ústeckým krajem.

Na základě kontrolních zjištění z auditů jsme začali připravovat změny v organizační struktuře našeho zařízení. Především bylo nutné naplánovat rozdělení zdravotně sociálního úseku na pracovišti Křížatecká 16 na dva samostatné úseky, tak aby došlo ke zkvalitnění poskytovaných služeb klientům DSS.

Změna organizační struktury byla zrealizována v 1. čtvrtletí v roce 2015 a to od 1. 3. 2015.

V roce 2014 získala organizace možnost absolvovat odborné školení zaměstnanců od Úřadu práce ČR v rámci projektu „Vzdělávejte se pro růst v Ústeckém kraji II.“. Odborná témata školení byla vybrána podle plánu vzdělávání zařízení a podle vzdělávacích potřeb zaměstnanců. Možnost účastnit se tohoto vzdělávacího projektu přispělo ke zvýšení kvality poskytovaných služeb našim klientům. Projekt umožnil naší organizaci získat finanční prostředky na vzdělávání pracovníků pracujících především v přímé péči o klienta. V tomto projektu se pokračovalo i v I.Q roce 2015.

V rámci projektu v roce 2015 pracovníci absolvovali ještě následující vzdělávací aktivity:

- Péče o pečující v sociálních službách a ochrana jejich zdraví pomocí prvků „školy zad“

Školení umožnilo 20 pracovníkům v sociálních službách (dle Zákona č. 108/2006 Sb. § 116) seznámit se se základními pojmy (ergonomie, pohybové chování), ontogeneze vzpřimování jako základ terapie, vysvětlení možných rizik, vyšetření pro potřeby terapie, základní principy terapie, nejčastější posturální a pohybové problémy, nácvik stabilizace a fyziologické dechové dynamiky, praktický nácvik – ergonomie pohybu.

- Individuální plánování, klíčový pracovník a jeho kompetence

Školení umožnilo 20 pracovníkům v sociálních službách (dle Zákona č. 108/2006 Sb. § 116) zorientovat se v zakotvení individuálních plánů v legislativním rámci a v problematice

individuálního plánování sociální služby. Seznámili se se skutečnými kompetencemi klíčového pracovníka a jeho roli v plánování konkrétní služby. Zaměstnanci se seznámili s jednotlivými fázemi praxe IP a vodítka k dobré praxi při naplňování standardu, dále obecnými pravidly pro použití restriktivního opatření. Seznámili se se strukturou plánu uživatele, s postupem, jak pracovat s osobním cílem klienta, s použitými metodami pro zjištění osobního cíle u komunikujících a nekomunikujících uživatelů.

- Úvod do nefarmakologických a aktivizačních metod v péči o osoby s demencí

Školení umožnilo 20 pracovníkům v sociálních službách (dle Zákona č. 108/2006 Sb. § 116) získat informace o stádiích a příznacích demence u klientů a možných nefarmakologických přístupů a aktivizačních metod vhodných pro osoby s demencí. Obsahem kurzu bylo: stručný přehled stádií demence a příznaků, které je doprovází z nemedicínského pohledu - pohledu pečovatele, rozdíly mezi jednotlivými druhy demencí. Co všechno lidé s demencí v jednotlivých fázích onemocnění zpravidla zvládnou a jak s nimi konkrétně pracovat. Přehled různých nefarmakologických přístupů v péči o osoby s demencí. Kognitivní funkce seniorů, možnosti jejich procvičování v rámci aktivizace i v běžném životě. Přehled různých aktivizačních metod vhodných pro osoby s demencí.

- Úvod do problematiky soběstačnosti a prevence pádů u seniorů

Školení umožnilo 20 pracovníkům v sociálních službách (dle Zákona č. 108/2006 Sb. § 116) získat informace o fyziologických změnách organismu ve vyšším věku a změnách při nejčastějších patologických stavech ve stáří, příčinách, následcích a prevenci pádů a ukázat možnosti jak zlepšit soběstačnost klientů ve vyšším věku pomocí různých kompenzačních pomůcek. Obsahem kurzu bylo: fyziologické změny organismu ve vyšším věku a změny při nejčastějších patologických stavech ve stáří. Příčiny pádů, následky pádů a prevence. Soběstačnost - jednotlivé složky, testy. Kompenzační pomůcky a sebeobsluha u nejčastějších diagnóz seniorského věku.

- Základy komunikace se seniory a lidmi s demencí

Školení umožnilo 20 pracovníkům v sociálních službách (dle Zákona č. 108/2006 Sb. § 116) seznámit se s psychickým obrazem ve stáří, potřebami, autonomií a maladaptací. Dále s verbální a neverbální komunikací, řečí těla, desaterem komunikace se seniory, praktickými cvičeními. Podstatou demence, fázemi, potřebami, kognitivními a behaviorálními změnami. Specifickými komunikačními přístupy, komunikací u častých problematických situací

V roce 2015 se **zaměstnanci Křížatecké 16** účastnili mimo projektu Qualitas pro praxis těchto dalších vzdělávacích aktivit:

- Zaškolení v modulu „Dokumentace klienta“ v IS Cygnus
- Individuální plánování
- Profesní komora sociálních pracovníků, s. z.
- Tanečně-pohybová aktivizace seniorů a lidí s demencí
- Terapeutické dílny s velikonoční tematikou
- Standardy kvality sociálních služeb
- Úvod do problematiky s rizikovým uživatelem sociálních služeb
- Umíme spolu vycházet? Aneb jak přežít v ženském kolektivu
- Úvod do relaxačních technik v práci s klientem
- Praktické využití AED

- Různé konference a kongresy
- Důstojnost ve stáří
- Dříve vyslovená přání pacienta. Jak je správně plnit
- Jak lépe podporovat pečující. Informační portál EU pro pečující
- Točení na hrnčířském kruhu
- Náročná situace a jejich řešení pro pracovníky v sociálních službách
- Hygiena, pomůcky, zvedáky, manipulační podložky – praktický nácvik
- Zahradní terapie
- Zvláštnosti ošetrovatelské péče u osob trpících inkontinencí

Kromě těchto vzdělávacích aktivit měli zaměstnanci možnost zúčastnit se výměnných stáží a to v DD Bystřany a DD Dubí.

V roce 2015 se **zaměstnanci Zátíší 177** účastnili mimo projektu Qualitas pro praxis těchto dalších vzdělávacích aktivit:

Školící akce (2h):

- Transformace v DSS Litvínov
- Individuální plánování
- Individuální plánování – návaznost na SQSS
- Neodkladná resuscitace

Akreditované kurzy (8h)

- Základy muzikoterapie
- Úvod do relaxačních technik
- Jak dobře zvládnout individuálně plánovat
- Péče a manipulace s imobilním klientem
- Řízení Transformace
- Personální Standardy kvality SS
- Standard kvality č. 5 – IP
- Základy laické první pomoci
- Krizová komunikace a psych. přístup v řešení konfliktů
- SQ č. 5 – IP zaměřené na nekomunikující klienty
- Náročná situace jejich řešení
- Psychologie v souvislosti s poskytováním služby
- Zvláštnosti ošetrovatelské péče
- Sebeobrana v souvislosti s poskytováním služby
- Sexualita u lidí mentálně postižených

Stáž

Vzdělávací stáž Arkádie Teplice

Rekvalifikační kurzy

Na základě dohody jsou v organizaci realizovány praxe účastníků rekvalifikačních kurzů „Pracovník v sociálních službách“. Někteří absolventi následně najdou uplatnění v naší organizaci. V hojném počtu jsou umožněny praxe studentům.

Supervize

Od roku 2015 probíhají pro zaměstnance DSS Litvínov, p. o. pravidelné skupinové supervize pro pracovníky v sociálních službách (v přímé péči – PSS, sociální pracovníce, vedoucí oddělení) a pro pracovníky ošetrovatelského úseku – zdravotní sestry. Pracovníci řeší konkrétní problémy s klienty – vyžadující nadměrnou péči, když klient některé úkony zvládá sám, způsob vyúčtování vratek, stížnosti na klienty ostatními klienty, okrádání klientů apod.

Z každé supervize je výstupem podepsaná prezenční listina s tím, že výstupy pro zajištění ochrany a důvěry zaměstnanců se neprovádí.

IV. Stavebně technické uspořádání, služby, outsourcing

Domovy sociálních služeb Litvínov, příspěvková organizace jsou od 1.1.2009 dislokačně uspořádány na dvou místech

1. Litvínov-Janov, Zátíší 177



Jedná se o panelovou stavbu dokončenou v roce 1982. Objekt se skládá ze tří vzájemně propojených pavilonů, které jsou přístupny schodištěm, nebo dvěma výtahy (osobní, nákladní).

V pavilónu A se nachází hospodářská část: kuchyň, jídelny klientů a zaměstnanců, vstupní hala, kanceláře, prádelna, rehabilitace a počítačová učebna. V podsklepené části jsou umístěny sklady potravin, strojovna vzduchotechniky, topný kanál a zázemí údržby. V pavilonech B, C jsou obytné prostory pro klienty. V 1. - 3.NP jsou umístěna jednotlivá

oddělení. V roce 2006 byla budova celkově zrekonstruována. Rekonstrukcí vznikla i nová střešní nástavba, kde jsou k dispozici tři cvičné byty, skladové prostory, zázemí pro zaměstnance a místnosti pro volnočasové aktivity klientů. Realizací nástavby se ubytovací část stala čtyřpodlažní. Celý objekt je zateplen. Vytápění je zajišťováno dálkově, v roce 2008 byla nainstalována zónová ekvitermní regulace. Je zde vybudován náhradní zdroj na ohřev TUV a vytápění a náhradní zdroj na dodávku elektrické energie. Tyto náhradní zdroje jsou řízeny automaticky, bez nutnosti zásahu obsluhy. Zařízení má vlastní čistírnu odpadních vod, která v roce 2009 prošla rekonstrukcí.

Součástí budovy je oplocená velká zahrada, kde je umístěno několik altánů, mlhoviště, hřiště s umělým povrchem, skleník, ohniště a mini amfiteátr s venkovním hledištěm. Stávající komunikace jsou v dobrém stavu (asfaltový povrch) a nebrání v pohybu jak klientům mobilním tak imobilním. Provádí se zde pravidelná údržba (sekání trávníku, stříhání keřů), celkově zahrada působí upraveným dojmem a slouží k různým aktivitám a odpočinku klientů. Areál je ve večerních a nočních hodinách osvětlen veřejným osvětlením, které bylo zrekonstruováno v roce 2010.

Celý objekt, čistírna odpadních vod a výměňková stanice jsou střeženy kamerovým systémem, el. zabezpečením (EZS). Toto zařízení slouží pro zvýšení bezpečnosti klientů a ochrany majetku DSS Litvínov. Zároveň jsme napojeni na centrální pult ochrany Městské policie Litvínov.

Doprava – k dopravě klientů slouží vozový park (celkově 4 vozidla), který se používá k dopravě klientů k návštěvám zdravotních zařízení a k volnočasovým aktivitám (výlety, návštěva kulturních a sportovních zařízení).

2.Litvínov-Janov, Křížatecká čp. 16



Vlastní objekt byl stavebně dokončen v roce 1969, skládá se ze tří částí. Jedná se o panelový skelet kombinovaný cihlami s plochou střechou.

a) Obytná část má 1 podzemní podlaží (PP) a 5 nadzemních podlaží (NP). Podlaží jsou přístupna schodištěm nebo dvěma výtahy.

V 1. NP se nachází dílny údržby, sklady a technologické rozvody tepla, vody, kanalizace apod.

V roce 2015 došlo k rekonstrukci datové sítě, která byla již zastaralá, řešená postupným přidáváním jednotlivých segmentů, mezi některými segmenty sítě bylo spojení pouze bezdrátové (wifi), což výrazně zpomalovalo a rušilo stabilitu celé sítě. Bylo nezbytné vybudovat jednotnou strukturovanou datovou síť. Nová datová síť zajišťuje kvalitní a stabilní připojení k internetu a zároveň umožňuje propojení datových sítí budov Zátíší a Křížatecká.

Křížatecká

V 1. NP se nachází sociálně-terapeutická dílna „Jitřenka“ a kavárna spojená s prodejem koloniálu. Cílem poskytování této služby je příprava našich stávajících klientů i lidí z terénu s mentálním postižením, která povede především k rozvoji jejich pracovních a sociálních dovedností tak, aby mohli zvýšit své šance při uplatnění na trhu práce. Nachází se zde vchod na venkovní terasu s bezbariérovým přístupem do zahrady. V jednotlivých křídlech budovy jsou kanceláře personálu DpS, ergo dílny a ergo kuchyňka oddělení, ve druhé části 1. NP slouží klientům se zvláštním režimem., 4. patro slouží klientům s Alzheimerovou nemocí nebo jinými typy demence.

2., 3. a 5. NP slouží k ubytování klientů domova pro seniory.

b) Část stravovací – (dvoupodlažní), která je propojena s obytnou částí v obou podlažích.

V 1. NP je hlavní vstup do budovy, vstupní hala s posezením, recepcí a místnost pro kuřáky. V severní části je umístěna prádelna, která byla v roce 2009 zcela zrekonstruována. Ve 2. podlaží je umístěna jídelna pro klienty s odděleným prostorem pro různé činnosti, jídelna pro zaměstnance a kompletní stravovací provoz.

c) Technická část - zde je umístěná výměňiková stanice (objekt je napojen na horkovod) a plynová kotelná, jako náhradní zdroj pro zabezpečení dodávek tepla a teplé vody do objektu v době výpadku horkovodu. Plynové kotle byly v roce 2010 instalovány nově v rámci celkové rekonstrukce a jsou řízeny automaticky, bez nutnosti přítomnosti obsluhy. V této části je také náhradní zdroj elektrické energie o výkonu 96 KWh, poháněný dieslovým motorem. Na tento zdroj jsou napojeny „životně“ důležité spotřebiče (evakuační výtah, část kuchyně, nouzové osvětlení apod.) V roce 2014 byla zrekonstruována střecha na výměňikové stanici.

Na konci roku 2015 došlo k zateplení celé budovy vč. technického krčku.

Zahrada, o rozloze přes 20 tis. m² pochází pravděpodobně ze stejného období, jako byla výstavba samotného objektu. V jižní části pozemku je pozůstatek ovocného sadu na terasovitě uspořádaném terénu. Pozemek je v současné době využíván jen částečně. Stávající komunikace jsou ve špatném technickém stavu a jsou tak nevhodné pro osoby s omezenou pohyblivostí. V severozápadní části zahrady je vybudovaná menší zpevněná plocha s venkovním grilem. Dvě třetiny pozemku jsou zcela bez komunikací. Provádí se zde pouze základní údržba v podobě sekání trávníku. V následujícím období by měla zahrada projít celkovou revitalizací tak, aby splňovala požadavky a potřeby klientů.

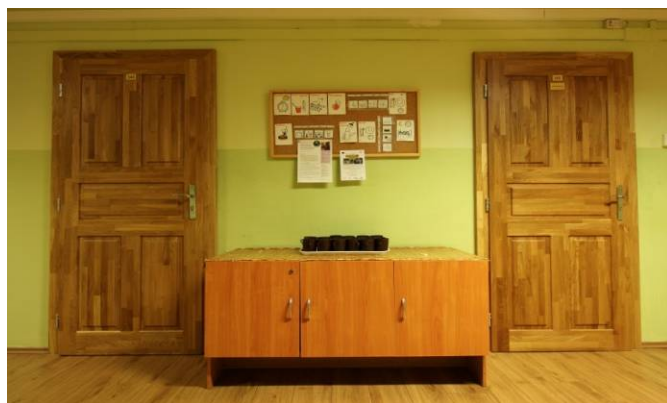
V Domově jsou pokoje s balkonem, které jsou vybaveny standardním účelným nábytkem s úložným prostorem, polohovacími lůžky s mechanickým či elektrickým ovládním, umyvadlem s teplou a studenou vodou.

V budově je výtah (nákladní i osobní) a bezbariérový přístup. Technické vybavení pokoje - protipožární čidla, přípojka na internet a telefon, signalizační přivolávací zařízení s možností dálkového ovládání, zesílená skla v oknech, klíčky u oken s možností uzamknutí, svítidlo stropní, svítidlo nad umyvadlem, set-top-box. Podlahy jsou pokryty linoleem

Stavební akce, nákupy, opravy 2015



Zateplení budovy Křížatecká 16



Poslední etapa výměny dveří na pokojích klientů Zátíší čp. 177



Rozšíření DZR Křížatecká 16



Nová sociální služba STD Křížatecká 16
“Jitřenka“



Rozšíření parkoviště Křížatecká 16

Outsourcing - mimo služeb ubytovacích, stravovacích se snažíme zajišťovat externě odvoz odpadů, revize, BOZP a PO.

V zájmu individuálních potřeb klientů využíváme služeb kadeřníků, pedikérů, fotografů, mobilních operátorů a dalších. Zajišťováním těchto služeb se snažíme klienty co nejvíce zapojovat do tzv. běžných životních činností.

V. Základní údaje o klientech

Celková kapacita Domovů sociálních služeb Litvínov od roku 2015 je 300 klientů. Z toho na pracovišti Zátíší (Domov pro osoby se zdravotním postižením) 130 klientů a na pracovišti Křížatecká 170 klientů (Domov pro seniory 117 klientů, Domov se zvláštním režimem pro osoby s chronickým duševním onemocněním a etylickou demencí 16 klientů, Domov se zvláštním režimem pro osoby s Alzheimerovou nemocí nebo jinými typy demence 37 klientů).

Na pracovišti Zátíší čp. 177 v Domově pro osoby se zdravotním postižením jsou klienti, kteří jsou mentálně postižení nebo mentálně postižení s tělesnými nebo smyslovými vadami. Ti, kteří mají povinnou školní docházku, absolvují výuku v ZŠ Speciální v Litvínově -Janově. Zároveň v DSS probíhá vzdělávání podle individuálního edukačně-rehabilitačního plánu pro děti s hlubokým mentálním postižením a kombinovanými vadami, a to ve spolupráci s SPC Litvínov. V domově pro seniory jsou činnosti klientů přizpůsobovány jejich vlastním požadavkům dle míry schopnosti a zručnosti.

Většina klientů se účastní podle svých možností kulturních, sportovních akcí a výletů, které jsou pravidelně pořádány. Při poskytování sociálních služeb dbáme na to, aby byla naplňována přání a cíle jednotlivých klientů. Vycházíme z jejich individuálních potřeb a zájmů.

Klienti na obou zařízeních mají možnost volby výběru obědů ze dvou druhů jídel. Činnost zde vykonává i stravovací komise, ve které jsou zastoupeni klienti.

Na pracovišti Křížatecká čp. 16 se schází každý měsíc Rada obyvatel ve spolupráci s vedením Domova. Zde se řeší přání, potřeby a připomínky klientů a naopak vedení informuje prostřednictvím Rady obyvatel ostatní klienty o aktuálních i připravovaných akcích.

Údaje o klientech jsou uvedeny v příloze č. 1.

VI. Organizační schéma

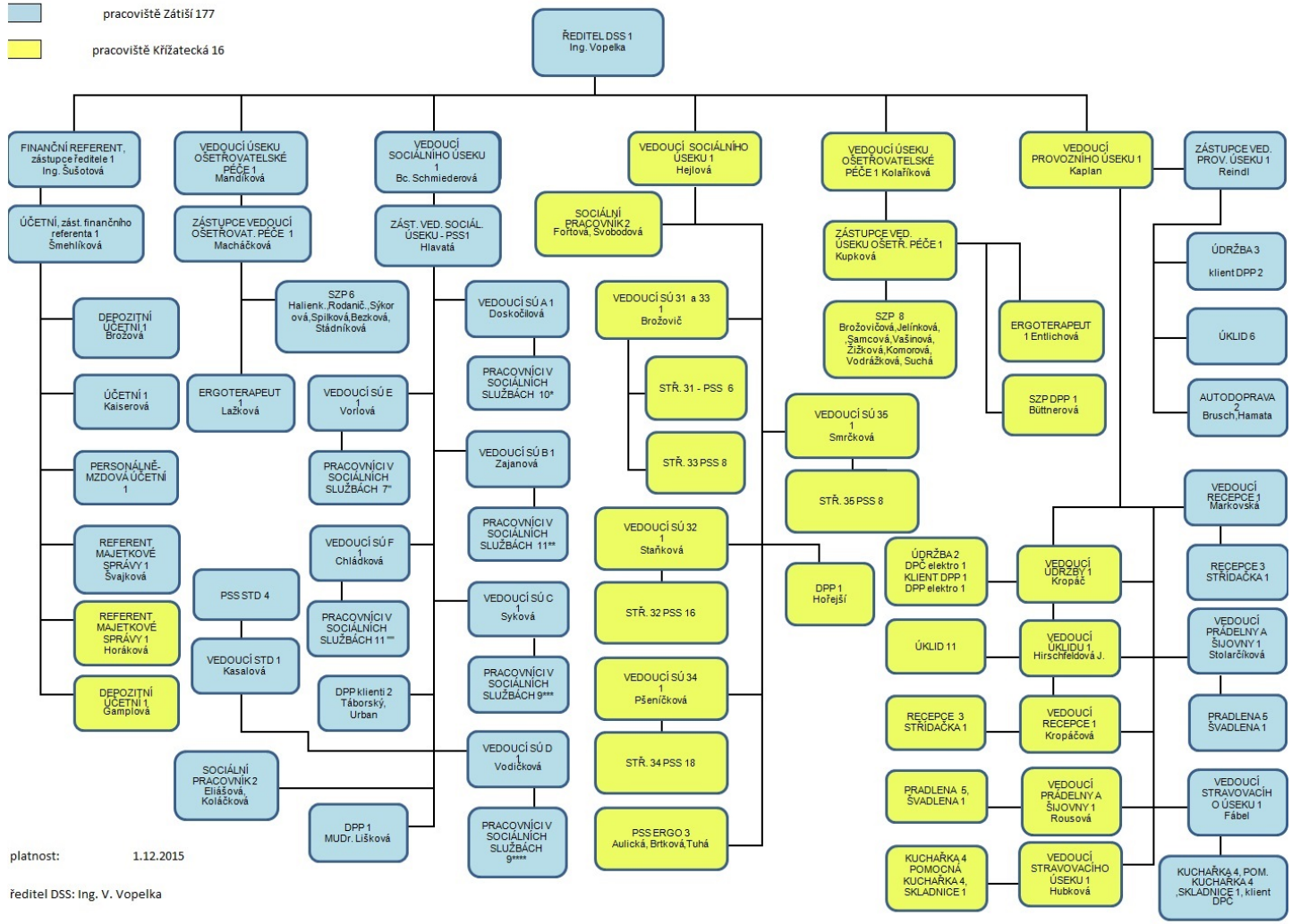
ORGANIZAČNÍ SCHÉMA DOMOVŮ SOCIÁLNÍCH SLUŽEB LITVÍNOV
PŘÍSPĚVKOVÁ ORGANIZACE

ZÁTIŠÍ 177

Zřizovatel: Krajský úřad Ústeckého kraje



- pracoviště Zátíší 177
- pracoviště Křížatecká 16



platnost: 1.12.2015

ředitel DSS: Ing. V. Vopelka

VII. Základní personální údaje a vzdělávání zaměstnanců

Složení zaměstnanců je obsaženo v příloze dle organizačního řádu. Jedná se zejména o profese středního zdravotnického personálu, pracovníků v sociálních službách, řidiče, kuchařky, údržbáře, uklízečky, pradelny, švadleny a pracovníky THP. Největší objem pracovníků tvoří tzv. pracovníci v přímé péči (pracovník v sociálních službách, sociální pracovníce, střední zdravotnický personál), a to v počtu 137.

Zaměstnanci absolvují kurzy, které jsou nutné pro jejich výkon profese pracovníka v sociálních službách, THP pracovníci procházejí školeními v souladu se změnami zákonů.

Zdravotníci pracovníci se pravidelně zúčastňují odborných seminářů a kurzů, z nichž některé jsou přímo organizovány v našem zařízení. Organizujeme i výměnné stáže se zařízeními obdobného typu.

Všichni pracovníci jsou pravidelně proškolení z předpisů a pravidel PO a BOZP. Vstupní školení probíhá ihned při nástupu jednotlivými vedoucími úseky.

Na začátku každého roku zpracovávají vedoucí pracovníků v přímé péči plán vzdělávání dle individuálních potřeb a zájmů pracovníků. Jedenkrát za rok probíhá hodnocení pracovníků v přímé péči v programu Cygnus.

Stav zaměstnanců k 31. 12. 2015 je 238 osob. V průběhu roku 2015 se nám podařilo zaměstnat ve spolupráci s úřadem práce celkem 14 zaměstnanců na veřejně prospěšných pracích a na společensky účelových pracovních místech.

Zdravotní péči (vstupní, periodické, výstupní prohlídky) pro zaměstnance zabezpečuje smluvní lékař pracovně lékařských služeb.

Krajskou hygienickou stanicí Ústeckého kraje je zpracována kategorizace prací, dle zákona 258/2000 Sb.

Detailní informace jsou v příloze č. 2.

VIII. Hospodaření organizace a další činnosti

Organizace v roce 2015 hospodařila s rozpočtem 109 056 tis. Kč a hospodářský rok byl zakončen kladným výsledkem hospodaření ve výši 13 tis. Kč. Výsledek není vzhledem ke své povaze předmětem daně z příjmu právnických osob.

Příjmy organizace činily 109 069 tis. Kč a skládají se z příjmů od klientů (za ubytování a stravu), příspěvku na péči, příjmy od zdravotních pojišťoven, dotace na sociální služby od MPSV, příspěvku zřizovatele, dary a nahodilé příjmy. Všechny vynaložené náklady směřovaly ke zvýšení kvality poskytovaných služeb a rozvoji zařízení.

Z investičního fondu byl v roce 2015 pořízen kávovar, chladicí vitrina, linka s pracovní deskou a dřezem, prodejní pult (pro novou sociální službu Sociálně terapeutická dílna), dále byla provedena rekonstrukce datové sítě na pracovišti Zátíší, rekonstrukce prostor pro novou sociální službu STD na pracovišti Křížatecká. Investiční účelová dotace zřizovatele byla použita na rekonstrukci prostor pro sociální službu Zvláštní režim pro soby s Alzheimerovou chorobou.

Investiční akce kraje přispěly k rozšíření parkoviště, rekonstrukci stávajícího parkoviště a vybudování přístřešku nad vchodem, který chrání klienty před nepříznivým počasím při nástupu do sanitek na pracovišti Křížatecká.

Další efektivní investiční akcí kraje bylo zateplení objektu Křížatecká, která se v budoucnosti mnohonásobně vrátí, neboť zateplení přispívá k omezení vzniku plísní a alergenů, protože správně zateplené prostory lépe dýchají. V letních měsících je budova díky zateplení lépe chráněna před nežádoucím přehřátím a nepříjemnému zvýšení teplot v místnostech. Zateplením se také výrazně sníží venkovní hluk pronikající do objektu. Dalším významným přínosem zateplení domu je pak i prodloužení životnosti stavby a nový vzhled, který zvýší hodnotu nemovitosti.

Organizaci byly poskytnuty věcné a finanční dary v celkové hodnotě 192 tis. Kč. Pohledávky za klienty k 31. 12. 2015 činí 891 tis. Kč. V roce 2015 proběhlo v organizaci několik vnějších kontrol (KHES, Krajský úřad Ústeckého kraje, AGIS s.r.o. Most – účetní audit, veřejnosprávní kontrola Krajský úřad Ústí nad Labem, Úřad práce ČR, Okresní správa sociálního zabezpečení Most). Odepisování majetku probíhá na základě odpisového plánu rovnoměrným způsobem. Organizace neprovozuje doplňkovou činnost.

Poměr nákladů je v tabulce u přílohy č. 3.

IX. Finanční plán na rok 2016

Plán je vždy sestavován na základě skutečností z předchozích let a s přihlédnutím k plánovaným tržbám a přihlédnutím na potřeby a plánované akce jednotlivých zařízení v souladu se zákonem 108/2006 Sb. o sociálních službách.

V plánu jsou zahrnuty tyto zdroje financování: dotace od MPSV, příspěvek zřizovatele, platby od zdravotních pojišťoven, úhrady od klientů, příspěvky na péči, platby za nadstandardní služby od klientů, sponzorské dary a tržby za obědy od zaměstnanců.

Na každé účetní období plánujeme nutnou postupnou modernizaci vybavení na jednotlivých odděleních a opravy v prostorách celého areálu.

Na rok 2016 je plánováno vybudování sociálního zařízení, odpadové kanalizace a stavební práce, směřující ke vzniku jednolůžkových pokojů s vlastním sociálním zařízením na pracovišti Křížatecká.

Dále stavební úpravy sociálního úseku „F“, které povedou ke změně užívání v rámci humanizace. Oddělení se rozdělí do dvou domácností. V jedné domácnosti vzniknou dva třílůžkové pokoje, jeden jednolůžkový pokoj, společné sociální zařízení a společenská místnost doplněná kuchyňským koutem. Ve druhé domácnosti nově vznikne šest jednolůžkových pokojů při zachování původního sociálního zařízení a společenské místnosti. Obě vzniklé domácnosti budou poskytovat službu klientům se specifickými potřebami, rizikovým chováním a zvýšenou potřebou podpory na pracovišti Zátíší.

Od února 2016 plánujeme nově poskytovat sociální službu „Chráněné bydlení“ a rozšíření stávající služby „Sociálně terapeutická dílna“ v Husově ulici v Litvínově. Nově vzniklé prostory je nutno v lednu 2016 vybavit tak, aby obě služby mohly být poskytovány dle Standardů kvality a splnily svůj hlavní účel, a to podporovat samostatnost a nezávislost klientů a začlenit je co nejvíce do běžné společnosti.

Další větší akcí je oprava komunikace nádvoří, která spočívá v odstranění původní živice frézováním, vymetením a očištěním podkladu, opravou podkladu, osazením silničním obrubníkem na pracovišti Křížatecká.

Výše uvedené akce budou financované z účelového investičního a účelového příspěvku zřizovatele. Z odpisů movitého majetku v roce 2016 je plánováno pořízení zvedací hygienické židle, rozšíření transportního systému, hydraulická dvouramenná plošina do automobilu, reko EZS, univerzální kuchyňský robot pro pracoviště Křížatecká a Zátíší.

Na základě plánovaných akcí, plánovaných financí nezbytných pro provoz a plánovaných tržeb je sestavován finanční plán.

Finanční plán na rok 2016 je uveden příloze č. 4

X. Vedení organizace, kontakty

Ředitel
Zástupce ředitele, finanční referent

Ing. Vladimír Vopelka
Ing. Helena Šušotová

Vedoucí úseku ošetrovatelské péče Zátiší
Vedoucí sociálního úseku Zátiší
Vedoucí technicko – hospodářského úseku
Zátiší, Křížatecká
Vedoucí úseku ošetrovatelské péče Křížatecká
Vedoucí sociálního úseku Křížatecká

Alena Mandíková
Bc. Kateřina Schmiederová, DiS.
Osvald Kaplan
Jaroslava Kolaříková
Mgr. Magdaléna Hejlová

Adresa

Domovy sociálních služeb Litvínov
příspěvková organizace
Zátiší čp. 177
435 42 Litvínov-Janov

e-mail:
webové stránky:
Telefon:

dss@dsslitvinov.cz
www.dsslitvinov.cz
476 742 030

Adresa detašovaného pracoviště Křížatecká čp. 16

Domovy sociálních služeb Litvínov
Křížatecká čp. 16
435 42 Litvínov-Janov

Telefon:
e-mail:

476 742 042
dss@dsslitvinov.cz

Základní údaje o klientech

Přehled o počtech klientů k 31. 12. 2015 **Domov pro osoby se zdravotním postižením**

| | Počet celkem | Muži | Ženy |
|------------------------------------------|--------------|------|------|
| Kapacita zařízení k 31. 12. 15 | 124 | 89 | 35 |
| Počet klientů (obložnost) k 1. 1. 2015 | 124 | 89 | 35 |
| Přijato v r. 2015 | 5 | 3 | 2 |
| Ukončen pobyt v r. 2015 | 5 | 3 | 2 |
| Přemístěno do jiného zařízení v r. 2015 | 1 | 0 | 1 |
| Počet klientů (obložnost) k 31. 12. 2015 | 120 | 88 | 32 |
| | | | |

Přehled o počtech klientů k 31. 12. 2015 **Týdenní stacionář**

| | Počet celkem | Muži | Ženy |
|------------------------------------------|--------------|------|------|
| Kapacita zařízení k 31. 12. 15 | 6 | 3 | 3 |
| Počet klientů (obložnost) k 1. 1. 2015 | 6 | 3 | 3 |
| Přijato v r. 2015 | 0 | 0 | 0 |
| Ukončen pobyt v r. 2015 | 1 | 0 | 1 |
| Přemístěno do jiného zařízení v r. 2015 | 0 | 0 | 0 |
| Počet klientů (obložnost) k 31. 12. 2015 | 5 | 3 | 2 |
| | | | |

Přehled o počtech klientů k 31.12.2015 **Domov pro seniory**

| | Počet celkem | Muži | Ženy |
|-----------------------------------------|--------------|------|------|
| Kapacita zařízení k 31.12.15 | 117 | 0 | 0 |
| Počet klientů (obložnost)k 1.1.2015 | 115 | 35 | 80 |
| Přijato v r. 2015 | 24 | 7 | 17 |
| Ukončen pobyt v r. 2015 | 21 | 6 | 15 |
| Přemístěno do jiného zařízení v r. 2015 | 7 | 3 | 4 |
| Počet klientů (obložnost) k 31.12.2015 | 111 | 33 | 78 |
| Z toho pobyt celoroční | 111 | 33 | 78 |

Přehled o počtech klientů k 31.12.2015 **Domov se zvláštním režimem (pro osoby s chronickým duševním onemocněním a etylickou demencí)**

| | Počet celkem | Muži | Ženy |
|-----------------------------------------|--------------|------|------|
| Kapacita zařízení k 31.12.15 | 16 | 16 | 0 |
| Počet klientů (obložnost)k 1.1.2015 | 16 | 16 | 0 |
| Přijato v r. 2015 | 1 | 1 | 0 |
| Ukončen pobyt v r. 2015 | 1 | 1 | 0 |
| Přemístěno do jiného zařízení v r. 2015 | 0 | 0 | 0 |
| Počet klientů (obložnost) k 31.12.2015 | 16 | 16 | 0 |
| Z toho pobyt celoroční | 16 | 16 | 0 |

Přehled o počtech klientů k 31.12.2015 **Domov se zvláštním režimem (pro osoby s Alzheimerovou nemocí nebo jinými typy demence)**

| | Počet celkem | Muži | Ženy |
|-----------------------------------------|--------------|------|------|
| Kapacita zařízení k 31.12.2015 | 37 | 0 | 0 |
| Počet klientů (obložnost)k 1.1.2015 | 16 | 6 | 10 |
| Přijato v r. 2015 | 38 | 12 | 26 |
| Ukončen pobyt v r. 2015 | 19 | 5 | 14 |
| Přemístěno do jiného zařízení v r. 2015 | 0 | 0 | 0 |
| Počet klientů (obložnost) k 31.12.2015 | 35 | 13 | 22 |
| Z toho pobyt celoroční | 35 | 13 | 22 |

Složení klientů dle krajů k 31. 12. 2015 **Domov pro osoby se zdravotním postižením**

| | Počet celkem | Muži | Ženy |
|----------------------|--------------|------|------|
| Ústecký kraj | 108 | 79 | 29 |
| Liberecký kraj | 4 | 3 | 1 |
| Plzeňský kraj | 1 | 1 | 0 |
| Jihočeský kraj | 0 | 0 | 0 |
| Jihomoravský kraj | 1 | 1 | 0 |
| Karlovarský kraj | 0 | 0 | 0 |
| Kraj Vysočina | 1 | 0 | 1 |
| Pardubický kraj | 1 | 0 | 1 |
| Královehradecký kraj | 0 | 0 | 0 |
| Středočeský kraj | 2 | 2 | 0 |
| Olomoucký kraj | 1 | 1 | 0 |
| Moravskoslezský kraj | 1 | 1 | 0 |
| Hlavní město Praha | 0 | 0 | 0 |
| Slovenská republika | 0 | 0 | 0 |
| země EU | 0 | 0 | 0 |

Složení klientů dle krajů k 31. 12. 2015 **Týdenní stacionář**

| | Počet celkem | Muži | Ženy |
|-----------------------|--------------|------|------|
| Ústecký kraj | 5 | 3 | 2 |
| Liberecký kraj | 0 | 0 | 0 |
| Plzeňský kraj | 0 | 0 | 0 |
| Jihočeský kraj | 0 | 0 | 0 |
| Jihomoravský kraj | 0 | 0 | 0 |
| Karlovarský kraj | 0 | 0 | 0 |
| Kraj Vysočina | 0 | 0 | 0 |
| Pardubický kraj | 0 | 0 | 0 |
| Královehradecský kraj | 0 | 0 | 0 |
| Středočeský kraj | 0 | 0 | 0 |
| Olomoucký kraj | 0 | 0 | 0 |
| Moravskoslezský kraj | 0 | 0 | 0 |
| Hlavní město Praha | 0 | 0 | 0 |
| Slovenská republika | 0 | 0 | 0 |
| země EU | 0 | 0 | 0 |
| | | | |

Složení klientů dle krajů k 31.12.2015 **Domov pro seniory**

| | Počet celkem | Muži | Ženy |
|-----------------------|--------------|------|------|
| Ústecký kraj | 103 | 32 | 71 |
| Liberecký kraj | 0 | 0 | 0 |
| Plzeňský kraj | 0 | 0 | 0 |
| Jihočeský kraj | 0 | 0 | 0 |
| Jihomoravský kraj | 0 | 0 | 0 |
| Karlovarský kraj | 2 | 1 | 1 |
| Kraj Vysočina | 0 | 0 | 0 |
| Pardubický kraj | 0 | 0 | 0 |
| Královehradecský kraj | 1 | 0 | 1 |
| Středočeský kraj | 2 | 0 | 2 |
| Olomoucký kraj | 0 | 0 | 0 |
| Moravskoslezský kraj | 0 | 0 | 0 |
| Hlavní město Praha | 2 | 0 | 2 |
| Zlínský kraj | 1 | 0 | 1 |
| Slovenská republika | 0 | 0 | 0 |
| země EU | 0 | 0 | 0 |

Složení klientů dle krajů k 31.12.2015 **Domov se zvláštním režimem (pro osoby s chronickým duševním onemocněním a etylickou demencí)**

| | Počet celkem | Muži | Ženy |
|----------------------|--------------|------|------|
| Ústecký kraj | 16 | 16 | 0 |
| Liberecký kraj | 0 | 0 | 0 |
| Plzeňský kraj | 0 | 0 | 0 |
| Jihočeský kraj | 0 | 0 | 0 |
| Jihomoravský kraj | 0 | 0 | 0 |
| Karlovarský kraj | 0 | 0 | 0 |
| Kraj Vysočina | 0 | 0 | 0 |
| Pardubický kraj | 0 | 0 | 0 |
| Královehradecký kraj | 0 | 0 | 0 |
| Středočeský kraj | 0 | 0 | 0 |
| Olomoucký kraj | 0 | 0 | 0 |
| Moravskoslezský kraj | 0 | 0 | 0 |
| Hlavní město Praha | 0 | 0 | 0 |
| Slovenská republika | 0 | 0 | 0 |
| Zlínský kraj | 0 | 0 | 0 |
| země EU | 0 | 0 | 0 |

Složení klientů dle krajů k 31.12. 2015 **Domov se zvláštním režimem (pro osoby s Alzheimerovou nemocí nebo jinými typy demence)**

| | Počet celkem | Muži | Ženy |
|----------------------|--------------|------|------|
| Ústecký kraj | 32 | 13 | 19 |
| Liberecký kraj | 2 | 0 | 2 |
| Plzeňský kraj | 0 | 0 | 0 |
| Jihočeský kraj | 0 | 0 | 0 |
| Jihomoravský kraj | 0 | 0 | 0 |
| Karlovarský kraj | 0 | 0 | 0 |
| Kraj Vysočina | 0 | 0 | 0 |
| Pardubický kraj | 0 | 0 | 0 |
| Královehradecký kraj | 1 | 0 | 1 |
| Středočeský kraj | 0 | 0 | 0 |
| Olomoucký kraj | 0 | 0 | 0 |
| Moravskoslezský kraj | 0 | 0 | 0 |
| Hlavní město Praha | 0 | 0 | 0 |
| Slovenská republika | 0 | 0 | 0 |
| Zlínský kraj | 0 | 0 | 0 |
| země EU | 0 | 0 | 0 |

Věkové složení klientů **Domova pro osoby se zdravotním postižením**

| | 2013 | | | 2014 | | | 2015 | | |
|------------------------------|--------|------|------|--------|------|------|--------|------|------|
| | Celkem | Muži | Ženy | Celkem | Muži | Ženy | Celkem | Muži | Ženy |
| do 1 roku | 0 | 0 | 0 | 0 | 0 | 0 | 0 | 0 | 0 |
| 1 - 7 let | 0 | 0 | 0 | 0 | 0 | 0 | 0 | 0 | 0 |
| 7 - 10 let | 1 | 0 | 1 | 1 | 0 | 1 | 0 | 0 | 0 |
| 11 - 15 let | 5 | 3 | 2 | 5 | 3 | 2 | 4 | 2 | 2 |
| 16 - 18 let | 5 | 3 | 2 | 2 | 1 | 1 | 2 | 1 | 1 |
| 19 - 26 let | 25 | 17 | 8 | 24 | 15 | 9 | 21 | 12 | 9 |
| 27 - 64 let | 88 | 68 | 20 | 89 | 69 | 20 | 93 | 73 | 20 |
| 65 - 80 let | 0 | 0 | 0 | 0 | 0 | 0 | 0 | 0 | 0 |
| nad 80 let | 0 | 0 | 0 | 0 | 0 | 0 | 0 | 0 | 0 |
| Průměrný věk | 33,9 | 35,9 | 28,1 | 35,2 | 37,4 | 29,3 | 38,7 | 36,5 | 30,6 |
| Nezpůsobilí k právním úkonům | 102 | 78 | 24 | 121 | 88 | 33 | 109 | 82 | 27 |

Věkové složení klientů **Týdenní stacionář**

| | 2013 | | | 2014 | | | 2015 | | |
|------------------------------|--------|------|------|--------|------|------|--------|------|------|
| | Celkem | Muži | Ženy | Celkem | Muži | Ženy | Celkem | Muži | Ženy |
| do 1 roku | 0 | 0 | 0 | 0 | 0 | 0 | 0 | 0 | 0 |
| 1 - 7 let | 0 | 0 | 0 | 0 | 0 | 0 | 0 | 0 | 0 |
| 7 - 10 let | 0 | 0 | 0 | 0 | 0 | 0 | 0 | 0 | 0 |
| 11 - 15 let | 0 | 0 | 0 | 0 | 0 | 0 | 0 | 0 | 0 |
| 16 - 18 let | 0 | 0 | 0 | 0 | 0 | 0 | 0 | 0 | 0 |
| 19 - 26 let | 0 | 0 | 0 | 0 | 0 | 0 | 0 | 0 | 0 |
| 27 - 64 let | 6 | 3 | 3 | 6 | 3 | 3 | 5 | 3 | 2 |
| 65 - 80 let | 0 | 0 | 0 | 0 | 0 | 0 | 0 | 0 | 0 |
| nad 80 let | 0 | 0 | 0 | 0 | 0 | 0 | 0 | 0 | 0 |
| Průměrný věk | 37,6 | 41,2 | 34,0 | 38,6 | 42,2 | 35,0 | 40,3 | 43,2 | 35,9 |
| Nezpůsobilí k právním úkonům | 6 | 3 | 3 | 6 | 3 | 3 | 5 | 3 | |

Věkové složení klientů **Domov pro seniory**

| | 2013 | | | 2014 | | | 2015 | | |
|----------------------------|--------|------|------|--------|------|------|--------|------|------|
| | Celkem | Muži | Ženy | Celkem | Muži | Ženy | Celkem | Muži | Ženy |
| do 1 roku | 0 | 0 | 0 | 0 | 0 | 0 | 0 | 0 | 0 |
| 1 - 7 let | 0 | 0 | 0 | 0 | 0 | 0 | 0 | 0 | 0 |
| 7 - 10 let | 0 | 0 | 0 | 0 | 0 | 0 | 0 | 0 | 0 |
| 11 - 15 let | 0 | 0 | 0 | 0 | 0 | 0 | 0 | 0 | 0 |
| 16 - 18 let | 0 | 0 | 0 | 0 | 0 | 0 | 0 | 0 | 0 |
| 19 - 26 let | 0 | 0 | 0 | 0 | 0 | 0 | 0 | 0 | 0 |
| 27 - 64 let | 1 | 1 | 0 | 0 | 0 | 0 | 0 | 0 | 0 |
| 65 - 80 let | 44 | 19 | 25 | 34 | 18 | 16 | 32 | 16 | 16 |
| nad 80 let | 96 | 24 | 72 | 81 | 17 | 64 | 79 | 17 | 62 |
| Průměrný věk | 82,7 | 79,2 | 84,5 | 83,4 | 79,5 | 85,2 | 83,2 | 80,3 | 84,6 |
| Omezení v právních úkonech | 8 | 2 | 6 | 7 | 1 | 6 | 7 | 2 | 5 |

Věkové složení klientů **Domov se zvláštním režimem (pro osoby s chronickým duševním onemocněním a etylickou demencí)**

| | 2013 | | | 2014 | | | 2015 | | |
|----------------------------|--------|------|------|--------|------|------|--------|------|------|
| | Celkem | Muži | Ženy | Celkem | Muži | Ženy | Celkem | Muži | Ženy |
| do 1 roku | 0 | 0 | 0 | 0 | 0 | 0 | 0 | 0 | 0 |
| 1 - 7 let | 0 | 0 | 0 | 0 | 0 | 0 | 0 | 0 | 0 |
| 7 - 10 let | 0 | 0 | 0 | 0 | 0 | 0 | 0 | 0 | 0 |
| 11 - 15 let | 0 | 0 | 0 | 0 | 0 | 0 | 0 | 0 | 0 |
| 16 - 18 let | 0 | 0 | 0 | 0 | 0 | 0 | 0 | 0 | 0 |
| 19 - 26 let | 0 | 0 | 0 | 0 | 0 | 0 | 0 | 0 | 0 |
| 27 - 64 let | 13 | 13 | 0 | 10 | 10 | 0 | 8 | 8 | 0 |
| 65 - 80 let | 3 | 3 | 0 | 6 | 6 | 0 | 8 | 8 | 0 |
| nad 80 let | 0 | 0 | 0 | 0 | 0 | 0 | 0 | 0 | 0 |
| Průměrný věk | 59,0 | 59,0 | 0 | 59,7 | 59,7 | 0 | 61,6 | 61,6 | |
| Omezení v právních úkonech | 14 | 14 | 0 | 14 | 14 | 0 | 13 | 13 | |

Věkové složení klientů **Domov se zvláštním režimem (pro osoby s Alzheimerovou nemocí nebo jinými typy demence)**

| | 2013 | | | 2014 | | | 2015 | | |
|----------------------------|--------|------|------|--------|------|------|--------|------|------|
| | Celkem | Muži | Ženy | Celkem | Muži | Ženy | Celkem | Muži | Ženy |
| do 1 roku | 0 | 0 | 0 | 0 | 0 | 0 | 0 | 0 | 0 |
| 1 - 7 let | 0 | 0 | 0 | 0 | 0 | 0 | 0 | 0 | 0 |
| 7 - 10 let | 0 | 0 | 0 | 0 | 0 | 0 | 0 | 0 | 0 |
| 11 - 15 let | 0 | 0 | 0 | 0 | 0 | 0 | 0 | 0 | 0 |
| 16 - 18 let | 0 | 0 | 0 | 0 | 0 | 0 | 0 | 0 | 0 |
| 19 - 26 let | 0 | 0 | 0 | 0 | 0 | 0 | 0 | 0 | 0 |
| 27 - 64 let | 0 | 0 | 0 | 1 | 1 | 0 | 2 | 2 | 0 |
| 65 - 80 let | 0 | 0 | 0 | 5 | 1 | 4 | 7 | 6 | 1 |
| nad 80 let | 0 | 0 | 0 | 10 | 4 | 6 | 26 | 5 | 21 |
| Průměrný věk | 0 | 0 | 0 | 80,5 | 78,5 | 80,7 | 82,5 | 82 | 83,9 |
| Omezení v právních úkonech | 0 | 0 | 0 | 3 | 1 | 2 | 4 | 2 | 2 |

Zdravotní stav klientů **Domov pro osoby se zdravotním postižením**

| | 2013 | | | 2014 | | | 2015 | | |
|------------------|--------|------|------|--------|------|------|--------|------|------|
| | Celkem | Muži | Ženy | Celkem | Muži | Ženy | Celkem | Muži | Ženy |
| mobilní | 97 | 76 | 21 | 99 | 72 | 27 | 95 | 31 | 64 |
| částečně mobilní | 12 | 8 | 4 | 10 | 7 | 3 | 11 | 9 | 2 |
| imobilní | 14 | 10 | 4 | 12 | 8 | 4 | 14 | 9 | 5 |

Zdravotní stav klientů **Týdenní stacionář**

| | 2013 | | | 2014 | | | 2015 | | |
|------------------|--------|------|------|--------|------|------|--------|------|------|
| | Celkem | Muži | Ženy | Celkem | Muži | Ženy | Celkem | Muži | Ženy |
| mobilní | 6 | 3 | 3 | 6 | 3 | 3 | 5 | 3 | 2 |
| částečně mobilní | 0 | 0 | 0 | 0 | 0 | 0 | 0 | 0 | 0 |
| imobilní | 0 | 0 | 0 | 0 | 0 | 0 | 0 | 0 | 0 |

Zdravotní stav klientů **Domov pro seniory**

| | 2013 | | | 2014 | | | 2015 | | |
|------------------|--------|------|------|--------|------|------|--------|------|------|
| | Celkem | Muži | Ženy | Celkem | Muži | Ženy | Celkem | Muži | Ženy |
| mobilní | 51 | 19 | 32 | 45 | 17 | 28 | 24 | 8 | 16 |
| částečně mobilní | 56 | 18 | 38 | 35 | 8 | 27 | 58 | 14 | 44 |
| imobilní | 34 | 7 | 27 | 35 | 10 | 25 | 29 | 11 | 18 |

Zdravotní stav klientů **Domov se zvláštním režimem (pro osoby s chronickým duševní onemocněním a etylickou demencí)**

| | 2013 | | | 2014 | | | 2015 | | |
|------------------|--------|------|------|--------|------|------|--------|------|------|
| | Celkem | Muži | Ženy | Celkem | Muži | Ženy | Celkem | Muži | Ženy |
| mobilní | 11 | 11 | 0 | 12 | 12 | - | 12 | 12 | 0 |
| částečně mobilní | 4 | 4 | 0 | 3 | 3 | - | 3 | 3 | 0 |
| imobilní | 1 | 1 | 0 | 1 | 0 | - | 1 | 1 | 0 |

Zdravotní stav klientů **Domov se zvláštním režimem (pro klienty s Alzheimerovou nemocí nebo jinými typy demence)**

| | 2013 | | | 2014 | | | 2015 | | |
|------------------|--------|------|------|--------|------|------|--------|------|------|
| | Celkem | Muži | Ženy | Celkem | Muži | Ženy | Celkem | Muži | Ženy |
| mobilní | 0 | 0 | 0 | 7 | 2 | 5 | 19 | 7 | 12 |
| částečně mobilní | 0 | 0 | 0 | 7 | 4 | 3 | 11 | 4 | 7 |
| imobilní | 0 | 0 | 0 | 2 | 0 | 2 | 5 | 2 | 3 |

Přiznání příspěvku na péči k 31. 12. 2015 **Domov pro osoby se zdravotním postižením**

| | Počet klientů | Muži | Ženy |
|-------------|---------------|------|------|
| stupeň I. | 9 | 8 | 1 |
| stupeň II. | 48 | 36 | 12 |
| stupeň III. | 27 | 21 | 6 |
| stupeň IV. | 37 | 23 | 14 |



Přiznání příspěvku na péči k 31. 12. 2015 **Týdenní stacionář**

| | Počet klientů | Muži | Ženy |
|-------------|---------------|------|------|
| stupeň I. | 1 | 0 | 1 |
| stupeň II. | 4 | 3 | 1 |
| stupeň III. | 0 | 0 | 0 |
| stupeň IV. | 0 | 0 | 0 |



Přiznání příspěvku na péči k 31.12.2015 **Domov pro seniory**

| | Počet klientů | Muži | Ženy |
|-------------|---------------|------|------|
| stupeň I. | 24 | 8 | 16 |
| stupeň II. | 22 | 7 | 15 |
| stupeň III. | 19 | 6 | 13 |
| stupeň IV. | 12 | 2 | 10 |



Přiznání příspěvku na péči k 31.12.2015 **Domov se zvláštním režimem (pro osoby s chronickým duševním onemocněním a etylickou demencí)**

| | Počet klientů | Muži | Ženy |
|-------------|---------------|------|------|
| stupeň I. | 3 | 3 | - |
| stupeň II. | 9 | 9 | - |
| stupeň III. | 1 | 1 | - |
| stupeň IV. | 1 | 1 | - |



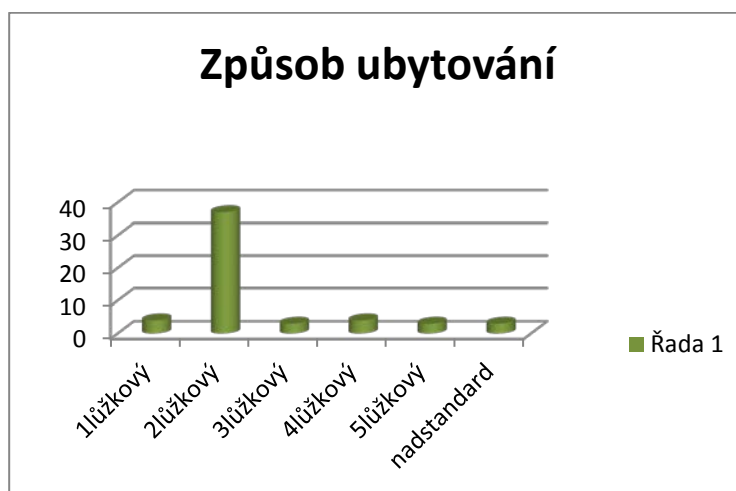
Přiznání příspěvku na péči k 31.12.2015 **Domov se zvláštním režimem (pro klienty s Alzheimerovou nemocí nebo jinými typy demence)**

| | Počet klientů | Muži | Ženy |
|-------------|---------------|------|------|
| stupeň I. | 10 | 1 | 9 |
| stupeň II. | 12 | 5 | 7 |
| stupeň III. | 4 | 3 | 1 |
| stupeň IV. | 1 | 0 | 1 |



Způsob ubytování klientů k 31. 12. 2015 **Domov pro osoby se zdravotním postižením**

| | | | | | | |
|--------------|---|----|---|---|---|-------------|
| Počet lůžek | 1 | 2 | 3 | 4 | 5 | Nadstandard |
| Počet pokojů | 4 | 37 | 3 | 4 | 3 | 3 |



Způsob ubytování klientů k 31. 12. 2015 **Týdenní stacionář**

| | | | | | | |
|--------------|---|---|---|---|---|-------------|
| Počet lůžek | 1 | 2 | 3 | 4 | 5 | Nadstandard |
| Počet pokojů | 0 | 3 | 0 | 0 | 0 | 0 |



Způsob ubytování klientů k 31.12.2015 **Domov pro seniory**

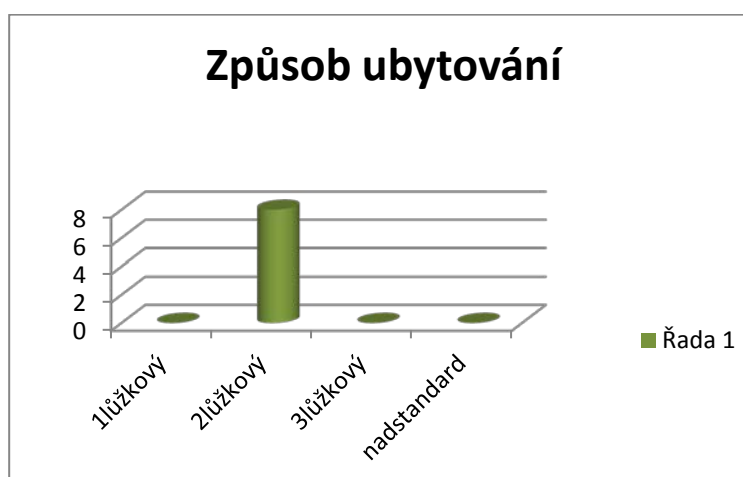
| | | | | |
|--------------|----|---|---|-------------|
| Počet lůžek | 1 | 2 | 3 | Nadstandard |
| Počet pokojů | 73 | 2 | - | - |
| | | | | |



Způsob ubytování klientů k 31.12.2015 **Domov se zvláštním režimem (pro osoby s chronickým duševním onemocněním a etylickou demencí)**

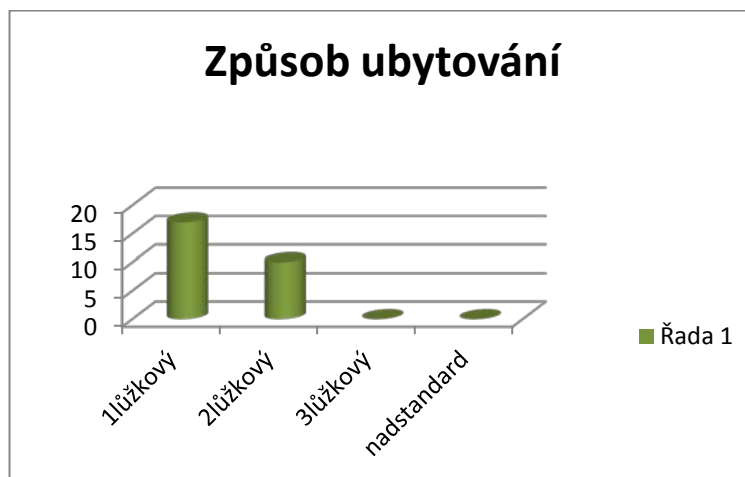
| | | | | |
|--------------|---|---|---|-------------|
| Počet lůžek | 1 | 2 | 3 | Nadstandard |
| Počet pokojů | - | 8 | - | - |

Způsob ubytování klientů k 31.12.2014 **Domov se zvláštním režimem**



Způsob ubytování klientů k 31.12.2015 **Domov se zvláštním režimem (pro osoby s Alzheimerovou nemocí nebo jinými typy demence)**

| | | | | |
|--------------|----|----|---|-------------|
| Počet lůžek | 1 | 2 | 3 | Nadstandard |
| Počet pokojů | 17 | 10 | - | - |



Základní personální údaje

Členění zaměstnanců podle věku a pohlaví – stav k 31.12.2015

| Věk | Muži | Ženy | Celkem | % |
|---------------|-------|-------|--------|-------|
| do 20 let | 0 | 0 | 0 | 0 |
| 21 - 30 let | 3 | 8 | 11 | 4,62 |
| 31 - 40 let | 3 | 38 | 41 | 17,23 |
| 41 - 50 let | 4 | 66 | 70 | 29,41 |
| 51 - 60 let | 12 | 92 | 104 | 43,70 |
| 61 let a více | 3 | 9 | 12 | 5,04 |
| celkem | 25 | 213 | 238 | 100 |
| % | 10,50 | 89,50 | 100 | x |

Členění zaměstnanců podle vzdělání a pohlaví – stav k 31.12.2015

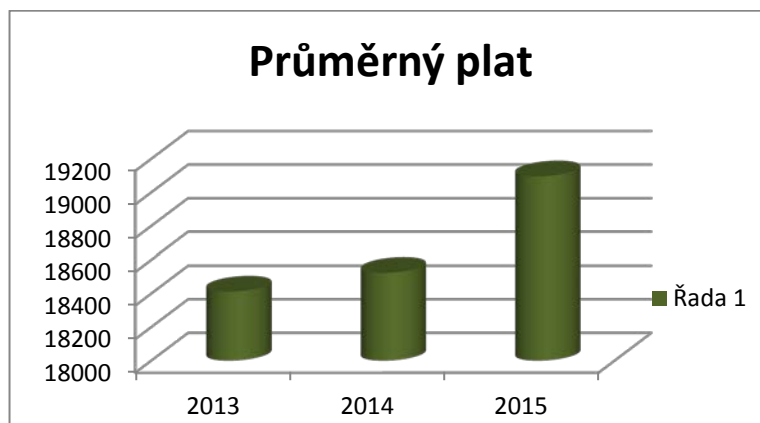
| Vzdělání dosažené | Muži | ženy | celkem | % |
|-----------------------|------|------|--------|-------|
| základní | 3 | 25 | 28 | 11,76 |
| vyučen | 13 | 110 | 123 | 51,68 |
| střední odborné | 2 | 0 | 2 | 0,84 |
| úplné střední | 0 | 2 | 2 | 0,84 |
| úplné střední odborné | 7 | 58 | 65 | 27,32 |
| vyšší odborné | 0 | 9 | 9 | 3,78 |
| vysokoškolské | 2 | 7 | 9 | 3,78 |
| celkem | 25 | 204 | 238 | 100 |

Složení zaměstnanců dle profesí k 31.12. 2015

| Složení zaměstnanců | 2013 | 2014 | 2015 |
|--------------------------|------|------|------|
| THP | 11 | 11 | 11 |
| SZP+ ergoterapeut | 17 | 18 | 20 |
| PSP | 118 | 125 | 131 |
| Vychovatelé | 0 | 0 | 0 |
| Sociální pracovníci | 4 | 5 | 6 |
| Stravovací provoz | 20 | 20 | 20 |
| Prádelna+krejčí | 16 | 15 | 14 |
| Údržba | 7 | 6 | 6 |
| Úklid | 20 | 19 | 18 |
| Ostatní (vrátnice+řidič) | 10 | 10 | 12 |
| | 223 | 229 | 238 |

Stav zaměstnanců a průměrný plat

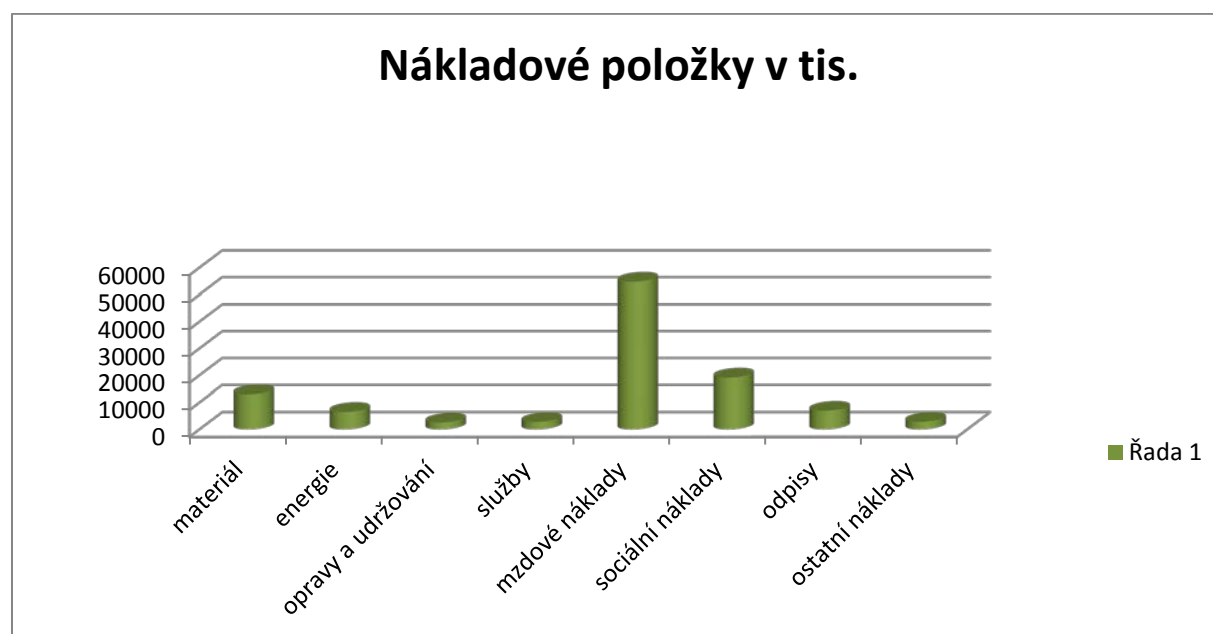
| | 2013 | 2014 | 2015 |
|--------------------------------------------|--------------|--------------|--------------|
| Průměrný přepočtený evidenční stav zaměst. | 221,40 | 229 | 236,5 |
| Průměrná mzda na 1 zaměst. v Kč | 18411 | 18523 | 19095 |
| Mzdové náklady v tis.Kč | 48915 | 50900 | 54747 |



Hospodaření organizace

Přehled nákladů (v tis.Kč)

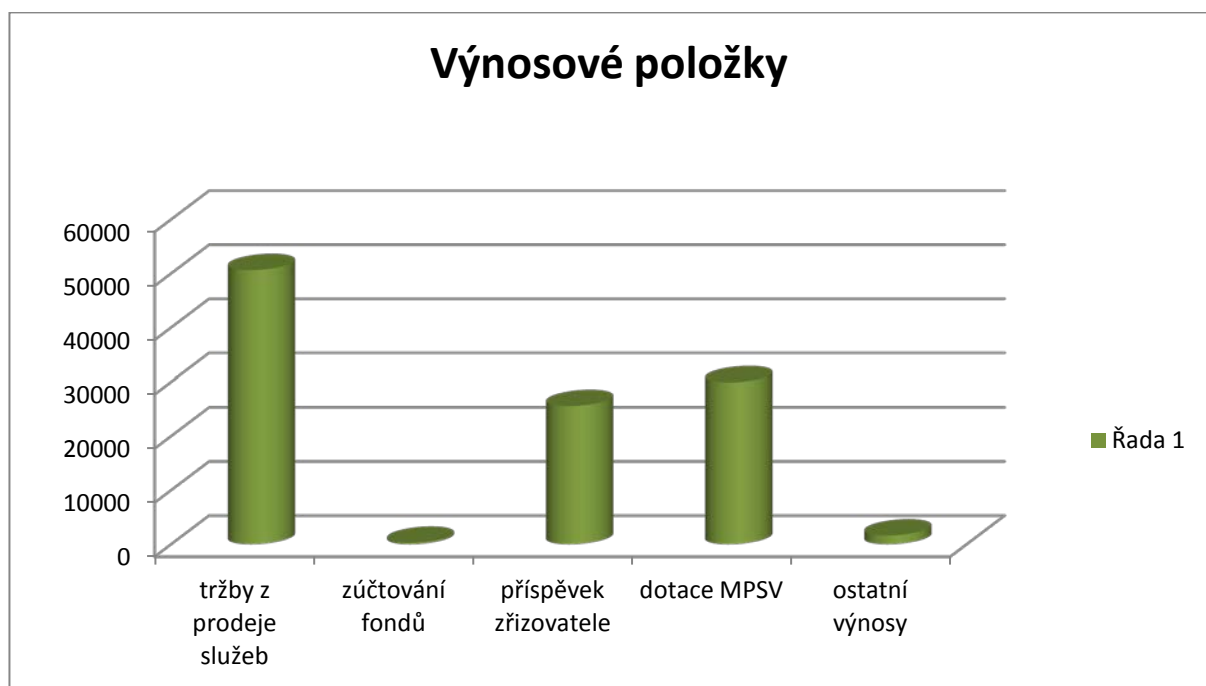
| č.ú. vybrané položky | 2013 | | 2014 | | 2015 | |
|-------------------------------|----------------|-------------------|----------------|-------------------|----------------|-------------------|
| | Hlavní činnost | Doplňková činnost | Hlavní činnost | Doplňková činnost | Hlavní činnost | Doplňková činnost |
| 501 Materiál | 12376 | 0 | 12797 | 0 | 13038 | 0 |
| 502 Energie | 8424 | 0 | 7753 | 0 | 6460 | 0 |
| 511 Opravy a udržování | 5364 | 0 | 3049 | 0 | 2546 | 0 |
| 512 Cestovné | 31 | 0 | 73 | 0 | 115 | 0 |
| 513 Náklady na reprezentaci | 27 | 0 | 24 | 0 | 19 | 0 |
| 518 Služby | 2359 | 0 | 2729 | 0 | 2728 | 0 |
| 521 Mzdové náklady | 49518 | 0 | 50900 | 0 | 54747 | 0 |
| 524-528 Zákonné a soc.poj. | 17574 | 0 | 18025 | 0 | 19127 | 0 |
| Příděly do FKSP | 535 | 0 | 511 | 0 | 544 | 0 |
| Ostatní náklady | 899 | 0 | 3002 | 0 | 2811 | 0 |
| 551 Odpisy | 7363 | 0 | 7294 | 0 | 6921 | 0 |
| Náklady celkem | 104470 | 0 | 106157 | 0 | 109056 | 0 |



Přehled výnosů (v tis.Kč)

| | 2013 | | 2014 | | 2015 | |
|----------------------------------------------------|----------------|-------------------|----------------|-------------------|----------------|-------------------|
| | Hlavní činnost | Doplňková činnost | Hlavní činnost | Doplňková činnost | Hlavní činnost | Doplňková činnost |
| Tržby celkem (ú.601-604) z toho: | 49089 | 0 | 49787 | 0 | 51080 | 0 |
| -tržby za vlastní výrobky | 0 | 0 | 0 | 0 | 0 | 0 |
| -tržby z prodeje služeb | 49089 | 0 | 49787 | 0 | 50624 | 0 |
| - tržby za prodané zboží | 0 | 0 | 0 | 0 | 456 | 0 |
| 648 Zúčtování fondů | 1957 | 0 | 99 | 0 | 263 | 0 |
| Příspěvek zřizovatele na provoz – závazný ukaz. | 24506 | 0 | 24011 | 0 | 25564 | 0 |
| Dotace | 27760 | 0 | 30191 | 0 | 29899 | 0 |
| Ostatní výnosy | 1166 | 0 | 2070 | 0 | 1615 | 0 |
| Výnosy celkem | 104479 | 0 | 106158 | 0 | 109069 | 0 |

| Hospodářský výsledek | 2013 | | 2014 | | 2015 | |
|----------------------|----------------|-------------------|----------------|-------------------|----------------|-------------------|
| | Hlavní činnost | Doplňková činnost | Hlavní činnost | Doplňková činnost | Hlavní činnost | Doplňková činnost |
| | 9 | 0 | 1 | 0 | 13 | 0 |



| | |
|--------|-----------------------------------------------------|
| Služba | Průměrné náklady na lůžko za rok 2015 v tis. Kč/rok |
|--------|-----------------------------------------------------|

| | 2014 | 2015 |
|------------------------------------------|------|------|
| Domov pro osoby se zdravotním postižením | 424 | 426 |
| Týdenní stacionář | 267 | 273 |
| Domov pro seniory | 296 | 314 |
| Domov se zvláštním režimem 1 | 293 | 299 |
| Domov se zvláštním režimem 2 | 293 | 303 |

Přehled veřejných zakázek

| Dodavatel | Název akce-věc | Charakter akce | Cena plnění vč. DPH v tis. Kč | Ev. číslo |
|-------------------------------------------------------------------------------|---------------------------------------------------------------|----------------|-------------------------------|-----------|
| IreSoft s.r.o., Cejl 62, 602 00 Brno, IČO: 26297850 | Licence k počítačovému programu pro softwarové vedení agend | služby | 194 | 41/2015 |
| AEC Novák s.r.o., Beethovenova 28/216, Ústí n/L IČO: 49097652 | Zajištění PD,AD,TDI - zateplení Křížatecká čp.16 | služby | 943 | 10/2015 |
| ELA Litvínov, spol s.r.o., Hornická 337, 435 42 Litvínov 8, IČO:64653137 | Stavební úpravy STD Křížatecká 16 | stavební práce | 418 | 80/2015 |
| Christeys s.r.o. Vítovská 453/7, 742 35 Odry IČO: 26797283 | Dodávky pracích prostředků | dodávky | 0,976 | 127/2015 |
| Luboš Konrád, Vodních Staveb 5471, 430 01 Chomutov, ičo: 62201280 | Vybavení STD Křížatecká 16 | dodávky | 360 | 81/2015 |
| Arco truhlářství s.r.o., Most, Kostelní 1465, PSČ 43401, IČO: 28675151 | Zakázková výroba - vybavení STD nábytkem | dodávka | 236 | 126/2015 |
| Mostecká montážní a.s., Most, V. Vančury 1416, PSČ: 434 01, IČ: 25493507 | Zateplení objektu domova pro seniory, Křížatecká 16, Litvínov | stavební práce | 6.650 | 195/2015 |
| Martin Blažek, Litvínov, Ruská 963, PSČ: 436 01, IČ: 63122928 | Výměna dveří - DSS 2015 | dodávky | 503 | 295/2015 |
| ALLKON s.r.o., Meziboří, Okružní 350, PSČ: 435 13, IČ: 25008193 | Malování - DSS 2015 | stavební práce | 574 | 296/2015 |
| Jaroslav Čerňanský, Litvínov, Chudeřinská 137, PSČ: 436 03, IČ: 16419677 | Nákup elektro I/2015 | dodávky | 44 | 416/2015 |
| B2B Partner s.r.o., Ostrov - Zábřeh, Plzeňská 3070, PSČ: 700 30, IČ: 27830306 | Nákup nábytku I/2015 | dodávky | 10 | 515/2015 |

| | | | | |
|--------------------------------------------------------------------------------------------|-----------------------|---------|-----------------------|----------|
| Vilém Dostál, Jičín 1, Křižíkova 1099, PSČ: 506 01, IČ: 48993301 | | | 22 | |
| FORLIVING s.r.o., Chrudim I, Vestec 2, PSČ: 537 01, IČ: 26006341 | | | 4 | |
| Luboš Kosinka, Česká Skalice, Maloskalická 280, PSČ: 552 03, IČ: 73857360 | | | 19 | |
| František Aul, Litvínov, Hamerská 22, PSČ: 435 42, IČ: 69384509 | | | 37 | |
| Jan Janata (internetový prodej), Praha 12, K Nouzovu 1, PSČ: 143 00, IČ: 74257315 | Nákup nábytku II/2015 | dodávky | 1 | 544/2015 |
| Martines interiéry s.r.o., horní suchá, Průmyslová 1399/2, PSČ: 73535, IČ: 28584953 | | | 6 | |
| PAUL nábytek s.r.o., Praha, Holečkova 103/31, PSČ: 150 00, IČ: 25488660 | | | 8 | |
| Nábytek Mikulec, Valašské Meziříčí, Kolaříkova 1364, PSČ: 757 01, IČ: 75175011 | | | 7 | |
| Luboš Kosinka, Česká Skalice, Maloskalická 280, PSČ: 552 03, IČ: 73857360 | | | 7 | |
| AJAX CZ s.r.o., Sedlčany, Dělnická 537, PSČ: 264 01, IČ: 28977653 | | | 32 | |
| OBI Česká republika s.r.o., Praha 4, Budějovická 3a, PSČ: 140 00, IČ: 60470968 | | | 0,67 | |
| SCONTO Nábytek s.r.o., Praha 5, Jeremiášova 947, PSČ: 155 00, IČ: 25723944 | | | 17 | |
| IKEA Česká republika s.r.o., Praha 5, Skandinávská 1, PSČ: 155 00, IČ: 27081052 | | | 7 | |
| Jaroslav Čerňanský, Litvínov, Chudeřinská 137, PSČ: 436 03, IČ: 16419677 | | | Nákup elektro II/2015 | |
| Ing. Ferdinand Drábek - SANDI, Zlín - Příluky, Cecilka 38, PSČ: 760 01, IČ: 17704065 | 1 | | | |
| H&J spol. s r.o., Jesenice u Prahy, Hrnčířská 161, PSČ: 252 42, IČ: 25109545 | 3 | | | |

| | | | | |
|-----------------------------------------------------------------------------------------|---------------------------------------------------------------------------------------------------------------------------|-------------------|-------|----------|
| Antalon s.r.o., Praha 9 Hloubětín, Mochovská 535/38, PSČ: 198 00, IČ: 25960920 | | | 0,9 | |
| HP TRONIC Zlín spol. s r.o., Zlín - Prštné, Kutíky 637, PSČ: 760 01, IČ: 49973053 | | | 3 | |
| DELTA XX s.r.o., Most, Báňská 1635, PSČ: 434 01, IČ: 28738519 | Práce a služby na tepelném zdroji a na majetku objednatele | služby | 302 | 558/2015 |
| Ing. Dr. Milak Pavel, MBA, Chomutov, Droužkovice 254, IČ: 66129371 | OZO v PO A BOZP | služby | 302 | 559/2015 |
| Jiří Hasman - výtahy Most, Most, Pionýrů 1501, PSČ: 12802255 | Servis výtahů | služby | 150 | 560/2015 |
| Luboš Konrád, Chomutov, vodních staveb 5471, PSČ: 430 01, IČ: 62201280 | Servis a údržba gastronomického zařízení a vybavení | služby | 302 | 561/2015 |
| Miroslav focht, Most, J. Kubelíka 1537/505, PSČ: 434 01, IČ: 14824531 | Pravidelné prohlídky záručního a pozáručního servisu na elektrické zabezpečovací signalizaci a kamerovém systému | služby | 302 | 562/2015 |
| O Knížek servis spol. s r.o., Most, Čelakovského 1132, PSČ: 434 01, IČ: 47784172 | Dodávky materiálu pro provoz výpočetní techniky | dodávky | 302 | 563/2015 |
| Vladimír Kubát, Litvínov, Lesní 345, PSČ: 436 01, IČ: 44508859 | Servis prádelenského zařízení a vybavení | služby | 302 | 564/2015 |
| Mgr. Eva Hrbáčková, Osek, Jateční 603, PSČ: 417 04, IČ: 60228890 | Servisní činnost informačního systému | služby | 325 | 566/2015 |
| DELTA XX s.r.o., Most, Báňská 1635, PSČ: 434 01, IČ: 28738519 | Oprava oběhových čerpadel TUV a oprava odkalovacího potrubí | služby | 213 | 666/2015 |
| Arco truhlářství s.r.o., Most, Kostelní 1465, PSČ 43401, IČO: 28675151 | Nábytek I/2016 - vybavení chráněného bydlení a kavárny, Litvínov - Chudeřín | dodávky | 352 | 694/2015 |
| ALLKON s.r.o., Meziboří, Okružní 350, PSČ: 435 13, IČ: 25008193 | Vnitřní rekonstrukce II. etapa - Křížatecká a stavební úpravy sociálního úseku F - Zátíší | stavební práce | 5.030 | 728/2015 |
| Arco truhlářství s.r.o., Most, Kostelní 1465, PSČ 43401, IČO: 28675151 | Nábytek III/2015 | dodávky | 101 | 732/2015 |

Přehled provedených oprav a údržby a zdroje financování

| Název akce | v tis. Kč | Zdroj financování * |
|---------------------------------------------------------------------|-----------|-----------------------|
| Opravy myček, sušiček, praček, kuchyňského zař., přístrojů a strojů | 399 | Příspěvek zřizovatele |
| Opravy a udržování stavební | 992 | Příspěvek zřizovatele |
| Výměna dveří do pokojů klientů | 503 | Příspěvek zřizovatele |
| Malířské a natěračské práce | 574 | Příspěvek zřizovatele |
| Ostatní opravy | 78 | Příspěvek zřizovatele |

Finanční fondy

Rezervní fond - tvorba a čerpání

v tis. Kč

| | |
|------------------------------------------------|------------|
| Krytý zůstatek k 31.12.2014 | 274 |
| z toho sponzorské dary za r.2014 | 270 |
| Příděl ze zlepšeného hosp. výsledku za r. 2014 | 1 |
| Jiné zdroje (sponzor.dary) za r. 2015 | 155 |
| | |
| Tvorba celkem | 430 |
| | |
| Čerpání celkem | 137 |

| | |
|--------------------------|------------|
| Stav k 31.12.2015 | 293 |
|--------------------------|------------|

Investiční fond - tvorba a čerpání

v tis. Kč

| | |
|---------------------------------------------|--------------|
| Krytý zůstatek k 31.12.2014 | 2267 |
| z toho sponzorské dary za r.2014 | 0 |
| Odpisy | 6921 |
| Jiné zdroje (sponzor.dary) za r. 2014 | 0 |
| Převod z RF | 0 |
| Investiční dotace | 11400 |
| Tvorba celkem | 20588 |
| | |
| Čerpání | 10057 |
| Odvod do rozpočtu zřizovatele celkem | 5439 |

| | |
|-----------------------------------|-------------|
| Zdroje celkem k 31.12.2015 | 5092 |
|-----------------------------------|-------------|

Fond odměn - tvorba a čerpání

v tis.Kč

| | |
|--------------------------|------------|
| Zůstatek k 31.12.2014 | 787 |
| Převod z HV z r. 2014 | 0 |
| Čerpání | 126 |
| Stav k 31.12.2015 | 661 |

Přehled přijatých sponzorských darů

| | 2013 | | 2014 | | 2015 | |
|---------------|----------|--------------|----------|-------------|----------|------------|
| | počet | v tis. Kč | počet | v tis Kč | počet | v tis.Kč |
| Věcné dary | 2 | 7,9 | 2 | 12,3 | 2 | 37 |
| Finanční dary | 6 | 127,8 | 6 | 50 | 5 | 155 |

Finanční plán na rok 2016

| Finanční plán na rok 2016 | | | | | | | | | | | |
|---------------------------------------------------------------------------------------------------|----------------|-----------------------------------|--------------------------|-----------------------|----------------|----------|-------------------------------------|----------------------------------------------------|--------------------------|----------------|----------|
| Název příspěvkové organizace: | | Domovy sociálních služeb Litvínov | | | | | | | | | |
| Číslo organizace: | | 5603 | | | | | | | | | |
| IČ: | | 49872541 | | | | | | | | | |
| Rok: | | 2016 | | | | | | | | | |
| v tis. Kč | | | | | | | | | | | |
| Náklady | Skutečnost | | Schválený FP na rok 2015 | Upravený FP roku 2015 | | | Skutečnost k 30. 6. 2015 za HC a DČ | Předpokládaná skutečnost k 31. 12. 2015 za HC a DČ | Plánovaný FP na rok 2016 | | |
| | r. 2013 | r. 2014 | Celkem | Celkem | HC | DČ | | | Celkem | HC | DČ |
| 501 - Spotřeba materiálu, z toho: | 12 376 | 12 797 | 12 760 | 12 684 | 12 684 | 0 | 6 352 | 12 484 | 12 930 | 12 930 | 0 |
| léky a zdravotnický materiál | 107 | 58 | 70 | 70 | 70 | 0 | 25 | 70 | 80 | 80 | 0 |
| potraviny ostatní (např. pro zaměstnance) | 844 | 846 | 850 | 850 | 850 | 0 | 422 | 850 | 850 | 850 | 0 |
| potraviny pro uživatele | 8 961 | 9 052 | 9 150 | 9 084 | 9 084 | 0 | 4 520 | 9 084 | 9 050 | 9 050 | 0 |
| PHM | 176 | 172 | 180 | 180 | 180 | 0 | 85 | 180 | 180 | 180 | 0 |
| materiál na údržbu | 115 | 175 | 200 | 200 | 200 | 0 | 89 | 200 | 200 | 200 | 0 |
| čistící prostředky, mycí, hygienický, prací | 992 | 918 | 900 | 900 | 900 | 0 | 540 | 900 | 1 000 | 1 000 | 0 |
| ostatní - (např. kancelářské potř., propagační mat., ložní prádlo...) | 1 181 | 1 576 | 1 400 | 1 400 | 1 400 | 0 | 671 | 1 200 | 1 570 | 1 570 | 0 |
| 502 - Spotřeba energie, z toho: | 8 424 | 7 753 | 7 560 | 7 560 | 7 560 | 0 | 3 542 | 7 060 | 7 335 | 7 335 | 0 |
| elektrická energie | 3 677 | 3 281 | 3 700 | 3 700 | 3 700 | 0 | 1 567 | 3 400 | 3 460 | 3 460 | 0 |
| plyn | 52 | 45 | 60 | 60 | 60 | 0 | 34 | 60 | 175 | 175 | 0 |
| teplo | 3 451 | 3 138 | 3 800 | 3 800 | 3 800 | 0 | 1 941 | 3 600 | 3 700 | 3 700 | 0 |
| voda | 1 244 | 1 289 | 0 | 0 | 0 | 0 | 0 | 0 | 0 | 0 | 0 |
| 503 - Spotřeba jiných neskladovatelných dodávek | 0 | 0 | 950 | 1 000 | 1 000 | 0 | 478 | 1 000 | 1 064 | 1 064 | 0 |
| vodné | 0 | 0 | 950 | 1 000 | 1 000 | 0 | 478 | 1 000 | 1 064 | 1 064 | 0 |
| 504 - Prodané zboží | 0 | 0 | 0 | 300 | 300 | 0 | 118 | 300 | 400 | 400 | 0 |
| 506 - 507 Aktivace dlouhodobého a oběžného majetku | 0 | 0 | 0 | 0 | 0 | 0 | 0 | 0 | 0 | 0 | 0 |
| 508 - Změna stavu zásob vlastní výroby | 0 | 0 | 0 | 0 | 0 | 0 | 0 | 0 | 0 | 0 | 0 |
| 511 - Opravy a udržování, z toho: | 5 364 | 3 049 | 3 000 | 3 000 | 3 000 | 0 | 425 | 1 820 | 1 650 | 1 650 | 0 |
| stavební | 3 885 | 1 840 | 1 800 | 1 800 | 1 800 | 0 | 189 | 820 | 650 | 650 | 0 |
| ostatní | 1 479 | 1 209 | 1 200 | 1 200 | 1 200 | 0 | 236 | 1 000 | 1 000 | 1 000 | 0 |
| 512 - Cestovné | 31 | 73 | 30 | 90 | 90 | 0 | 61 | 90 | 120 | 120 | 0 |
| 513 - Náklady na reprezentaci | 27 | 24 | 20 | 20 | 20 | 0 | 13 | 20 | 20 | 20 | 0 |
| 516 - Aktivace vnitroorganizačních služeb | 0 | 0 | 0 | 0 | 0 | 0 | 0 | 0 | 0 | 0 | 0 |
| 518 - Ostatní služby, z toho: | 2 359 | 2 729 | 3 060 | 2 960 | 2 960 | 0 | 1 199 | 2 890 | 3 329 | 3 329 | 0 |
| stočné, | 0 | 0 | 460 | 420 | 420 | 0 | 223 | 420 | 474 | 474 | 0 |
| deštné a srážková voda | 0 | 0 | 0 | 0 | 0 | 0 | 0 | 0 | 0 | 0 | 0 |
| poradenské, právní a ekonomické služby | 85 | 176 | 130 | 130 | 130 | 0 | 108 | 130 | 130 | 130 | 0 |
| půjčení DNM a udržování a pronájem softwaru | 496 | 716 | 650 | 650 | 650 | 0 | 203 | 650 | 700 | 700 | 0 |
| nájemné | 0 | 0 | 0 | 0 | 0 | 0 | 0 | 0 | 509 | 509 | 0 |
| ostatní | 1 778 | 1 837 | 1 820 | 1 760 | 1 760 | 0 | 665 | 1 690 | 1 516 | 1 516 | 0 |
| 521 - Mzdové náklady, z toho: | 49 518 | 51 555 | 51 915 | 51 965 | 51 965 | 0 | 26 515 | 54 316 | 55 808 | 55 808 | 0 |
| ZU - objem prostředků na platy v absolutní výši | 48 915 | 50 900 | 51 525 | 51 525 | 51 525 | 0 | 26 283 | 53 876 | 55 338 | 55 338 | 0 |
| ostatní osobní náklady | 245 | 480 | 150 | 200 | 200 | 0 | 119 | 200 | 200 | 200 | 0 |
| náhrady mzdy za dočasnou pracovní neschopnost | 358 | 175 | 240 | 240 | 240 | 0 | 133 | 240 | 270 | 270 | 0 |
| 524 - 528 - Zákonné sociální a jiné pojištění, zákonné sociální a jiné náklady | 17 574 | 18 538 | 18 370 | 18 370 | 18 370 | 0 | 9 393 | 19 280 | 19 820 | 19 820 | 0 |
| 531 - 538 - Daň silniční, daň z nemovitosti a jiné daně a poplatky | 0 | 11 | 0 | 0 | 0 | 0 | 10 | 10 | 0 | 0 | 0 |
| 549 - Ostatní náklady z činnosti | 171 | 161 | 195 | 195 | 195 | 0 | 140 | 195 | 195 | 195 | 0 |
| 551 - Odpisy dlouhodobého majetku z toho: | 7 363 | 7 294 | 6 850 | 6 850 | 6 850 | 0 | 3 536 | 6 895 | 3 736 | 3 736 | 0 |
| movitý majetek | 2 276 | 2 054 | 1 562 | 1 562 | 1 562 | 0 | 890 | 1 581 | 1 246 | 1 246 | 0 |
| nemovitý majetek z toho: | 5 087 | 5 240 | 5 288 | 5 288 | 5 288 | 0 | 2 646 | 5 314 | 2 490 | 2 490 | 0 |
| nemovitý majetek | 5 087 | 5 240 | 5 288 | 5 288 | 5 288 | 0 | 2 646 | 5 314 | 2 490 | 2 490 | 0 |
| nemovitý majetek - účet 403 | 0 | 0 | 0 | 0 | 0 | 0 | 0 | 0 | 0 | 0 | 0 |
| 552 - 553 - Prodaný DNM a DHM | 0 | 0 | 0 | 0 | 0 | 0 | 0 | 0 | 0 | 0 | 0 |
| 555 - 557 - Tvorba a zúčtování rezerv a opravných položek, Náklady z vyřazených pohledávek | 145 | 84 | 200 | 115 | 115 | 0 | 0 | 115 | 120 | 120 | 0 |
| 558 - Náklady z drobného dlouhodobého majetku | 1 118 | 2 089 | 880 | 969 | 969 | 0 | 380 | 800 | 500 | 500 | 0 |
| 562 - Úroky | 0 | 0 | 0 | 0 | 0 | 0 | 0 | 0 | 0 | 0 | 0 |
| 591 - 595 Daň z příjmu včetně dodatečných odvodů | 0 | 0 | 0 | 0 | 0 | 0 | 0 | 0 | 0 | 0 | 0 |
| Náklady celkem | 104 470 | 106 157 | 105 780 | 106 078 | 106 078 | 0 | 52 162 | 107 275 | 107 027 | 107 027 | 0 |

| Výnosy | Skutečnost | | Schválený FP na rok 2015 | Upravený FP roku 2015 | | | Skutečnost k 30. 6. 2015 za HČ a DČ | Predpokládaná skutečnost k 31. 12. 2015 za HČ a DČ | FP na rok 2016 | | |
|-------------------------------------------------------------------------------------------------|----------------|----------------|--------------------------------|-----------------------|----------------|----------|-------------------------------------------|-------------------------------------------------------------|----------------|----------------|----------|
| | r. 2013 | r. 2014 | Celkem | Celkem | HČ | DČ | | | Celkem | HČ | DČ |
| 601 - Výnosy z prodeje vlastních výrobků | 0 | 0 | 0 | 0 | 0 | 0 | 0 | 0 | 0 | 0 | 0 |
| 602 - Výnosy z prodeje služeb, z toho: | 49 089 | 49 787 | 49 840 | 49 640 | 49 640 | 0 | 25 201 | 49 640 | 49 690 | 49 690 | 0 |
| úhrady od uživatelů za poskytovanou péči (PNP) | 17 158 | 17 724 | 17 860 | 17 860 | 17 860 | 0 | 9 231 | 17 860 | 18 000 | 18 000 | 0 |
| úhrady od uživatelů za poskytnuté ubytování | 27 629 | 27 333 | 27 300 | 27 300 | 27 300 | 0 | 13 763 | 27 300 | 27 300 | 27 300 | 0 |
| úhrady za poskytování fakultativních činností | 0 | 37 | 40 | 40 | 40 | 0 | 32 | 40 | 40 | 40 | 0 |
| stravné zaměstnanci | 863 | 849 | 840 | 840 | 840 | 0 | 423 | 840 | 850 | 850 | 0 |
| tržby od zdravotních pojišťoven | 3 439 | 3 844 | 3 800 | 3 600 | 3 600 | 0 | 1 752 | 3 600 | 3 500 | 3 500 | 0 |
| ostatní | 0 | 0 | 0 | 0 | 0 | 0 | 0 | 0 | 0 | 0 | 0 |
| 603 - Výnosy z pronájmu | 0 | 10 | 12 | 13 | 13 | 0 | 13 | 13 | 0 | 0 | 0 |
| 604 - Výnosy z prodaného zboží | 0 | 0 | 0 | 300 | 300 | 0 | 96 | 300 | 380 | 380 | 0 |
| 644 - 646 - Výnosy z prodeje materiálu, DNM, DHM | 0 | 0 | 0 | 0 | 0 | 0 | 0 | 0 | 0 | 0 | 0 |
| 648 - Čerpání fondů, z toho: | 1 957 | 99 | 160 | 160 | 160 | 0 | 56 | 160 | 100 | 100 | 0 |
| RF | 219 | 99 | 160 | 160 | 160 | 0 | 56 | 160 | 100 | 100 | 0 |
| FI (pouze na opravy) | 1 738 | 0 | 0 | 0 | 0 | 0 | 0 | 0 | 0 | 0 | 0 |
| FKSP (např. prac. oděvy) | 0 | 0 | 0 | 0 | 0 | 0 | 0 | 0 | 0 | 0 | 0 |
| FO | 0 | 0 | 0 | 0 | 0 | 0 | 0 | 0 | 0 | 0 | 0 |
| 649 - Ostatní výnosy z činnosti | 439 | 362 | 200 | 362 | 362 | 0 | 226 | 362 | 300 | 300 | 0 |
| 662 - 669 - Úroky, kurzové zisky a ostatní finanční | 2 | 1 | 2 | 0 | 0 | 0 | 0 | 0 | 0 | 0 | 0 |
| 672 - výnosy vybraných místních vládních institucí z transferů celkem (A+B+C+D), z toho: | 52 991 | 55 899 | 55 566 | 55 603 | 55 603 | 0 | 27 538 | 56 800 | 56 557 | 56 557 | 0 |
| A - výnosy z nároků na prostředky z rozpočtu ÚK | 24 506 | 24 009 | 24 973 | 25 873 | 25 873 | 0 | 12 517 | 25 538 | 21 859 | 21 859 | 0 |
| ZU - příspěvek na provoz | 24 506 | 23 406 | 24 973 | 25 003 | 25 003 | 0 | 12 517 | 25 538 | 21 859 | 21 859 | 0 |
| ZU - příspěvek na velkou údržbu (UZ 54) | 0 | 603 | 0 | 0 | 0 | 0 | 0 | 0 | 0 | 0 | 0 |
| ostatní účelové příspěvky z rozpočtu ÚK | 0 | 0 | 0 | 0 | 0 | 0 | 0 | 0 | 0 | 0 | 0 |
| další požadavek na prostředky z ÚSC na vrovnaní propadu z příjmu | 0 | 0 | 0 | 870 | 870 | 0 | 0 | 0 | 0 | 0 | 0 |
| B - výnosy z transferů ze SR celkem: | 27 897 | 31 013 | 30 593 | 29 030 | 29 030 | 0 | 14 515 | 29 899 | 34 698 | 34 698 | 0 |
| dotace MPSV - UZ 13305 | 27 760 | 30 191 | 30 593 | 29 030 | 29 030 | 0 | 14 515 | 29 899 | 34 698 | 34 698 | 0 |
| ostatní dotace ze SR | 137 | 822 | 0 | 0 | 0 | 0 | 0 | 0 | 0 | 0 | 0 |
| C - ostatní transfery mimo rozpočet ÚK a SR (přísp. od obcí, ÚP) | 588 | 877 | 0 | 700 | 700 | 0 | 506 | 1 363 | 0 | 0 | 0 |
| D - časové rozlišení přijatého investičního transferu | 0 | 0 | 0 | 0 | 0 | 0 | 0 | 0 | 0 | 0 | 0 |
| Výnosy celkem | 104 478 | 106 158 | 105 780 | 106 078 | 106 078 | 0 | 53 130 | 107 276 | 107 027 | 107 027 | 0 |

| Doplňkové údaje: | r. 2013 skutečnost | r. 2014 skutečnost | r. 2015 předpoklad | r. 2016 plán |
|---------------------------------------------------------------------------------------|-----------------------|-----------------------|-----------------------|-----------------|
| Prepočtený počet zaměstnanců* | 221,40 | 229,00 | 233,00 | 240,00 |
| Průměrný plat (mzda) měsíčně v Kč | 18 411,00 | 18 523,00 | 19 269,00 | 19 214,00 |
| Podíl tržeb za vlastní výkony a za zboží na celkových nákladech v % | 46,99% | 46,91% | 47,18% | 46,78% |
| Období:** | 2012/2013 | 2013/2014 | 2014/2015 | 2015/2016 |
| Počet výkonů (např. lůžek, klientů, návštěvníků, zaků ve šk. roce, kapacita zařízení) | 306 | 306 | 300 | 300 |

AKCE KLIENTŮ 2015

Domov pro osoby se zdravotním postižením a týdenní stacionář

LEDEN

- Karneval v Nové Vsi v Horách

ÚNOR

- Valentýnská zábava na Zátíší
- Valentýnský bowling

BŘEZEN

- Kreativní odpoledne
- Karneval Tuchořice
- Výlet na Matějskou pouť v Praze

DUBEN

- Ples Rio de Janeiro 2015 pořádaný DSS Litvínov
- Jízda zručnosti na koni – Hipodrom Most
- Plavecké závody v Litvínově – 12. Ročník
- Koncert Mosteckého kvarteta
- Pálení čarodějnic

KVĚTEN

- Rekreace Hřebečnický
- Den ve fitness 2015
- Hry bez hranic v DSS Litvínov
- Účast na Hasičské olympiádě v Ústí nad Labem

ČERVEN

- Účast na festivalu Cesta k nám Ústí nad Labem
- Slavnosti piva aneb u nás hraje country
- Rekreace Sloup v Čechách
- Rekreace Třemošná
- Pobyt ve slunné Valencii - Španělsko
- Účast na SH Tuchořice
- Účast na XIII. SH Ústeckého kraje v Teplicích
- Akce Dnes hrajeme u Vás pořádaná Divadlem Most v prostorách DSS Litvínov – 10. ročník
- Slavnostní ukončení školního roku

ZÁŘÍ

- Akce Den plný sportu pořádaná DSS Litvínov – 7. ročník
- Účast na festivalu tvořivosti Hájský kohout
- Rekreace Jesenice
- Rekreace Itálie Rosolino Mare
- Ukázka služební kynologie
- Jezdecké hry – Hipodrom Most

ŘÍJEN

- Kreativní odpoledne
- Tvořivá dílna



LISTOPAD

- Halloweenská party pořádaná DSS Litvínov
- Plavecké závody v Lounech

PROSINEC

- Mikulášská zábava pořádaná DSS Litvínov
- Divadelní představení souboru Dej si ananas
- Vánoční posezení v DSS Litvínov pro klienty i pro hosty
- Silvestr 2015



Sociálně terapeutická dílna – kavárna Jitřenka

KVĚTEN

- Slavnostní zahájení činnosti služby STD



Domov pro seniory a domov se zvláštním režimem

ÚNOR

- Oslava 102. narozenin pana Rudolfa Hrdličky
- Hudební odpoledne

BŘEZEN

- Oslava MDŽ
- Hudební představení: „Písničky naší babičky“
- Velikonoční svatá mše
- Prodejní velikonoční výstava

DUBEN

- Pálení čarodějnic

KVĚTEN

- Koncert smyčcového kvarteta
- Slavnostní otevření kavárny Jitřenka



ČERVEN

- Vystoupení ZŠ Hamr
- Sportovní hry: „MEZIBOŘSKÉ SLUNCE“ | Sportovní hry: „ZIMNÍ OLYMPIJSKÉ HRY PO NAŠEM“



SRPEN

- Letní setkání seniorů



ZÁŘÍ

- Den plný sportu
- Rozloučení s létem
- Kulturní program: „PÍSNÍČKY Z MORAVY“
- Kulturní program: „HAŠLERKY PROSÍM“

ŘÍJEN

- Mše
- Dubský koláč
- Dopoledne s hudbou
- Den otevřených dveří v kavárně Jitřenka

LISTOPAD

- Písně Karla Hašlera v podání pana Karla Šedivého
- Vánoční prodejní výstav

PROSINEC

- Mikulášská nadílka
- Vystoupení ZŠ Hamr
- Vánoční zábava s tombolou
- Vystoupení MŠ Sluníčko
- Vánoční svatá mše
- Vánoční kavárnička
- Silvestrovská kavárnička

