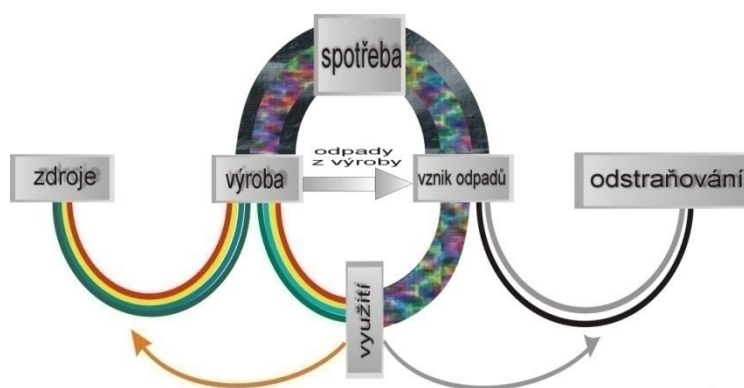


Hodnotící zpráva o plnění Plánu odpadového hospodářství Ústeckého kraje za rok 2015



Zpracoval: Krajský úřad Ústeckého kraje, odbor životního prostředí a zemědělství

Dne: 17. 10. 2016

1. Úvod

Plán odpadového hospodářství Ústeckého kraje (dále jen POH ÚK) byl zpracován v souladu s ustanovením § 78 odst. 1 písm. a) zákona č. 185/2001 Sb., o odpadech a o změně některých dalších zákonů, v platném znění (dále jen zákon o odpadech), v rozsahu § 41 odst. 3 a § 43 odst. 4 tohoto zákona, v letech 2002 – 2004. Jeho závazná část byla vyhlášena vyhláškou Ústeckého kraje ze dne 26. ledna 2005, zveřejněnou ve věstníku předpisů Ústeckého kraje. Platnost POH ÚK byla stanovena na dobu 10 let, tedy do roku 2014. Vzhledem k prodloužení platnosti Plánu odpadového hospodářství České republiky byla prodloužena i platnost POH ÚK do konce roku 2016.

Účelem plánu je:

- a) předcházení vzniku odpadů, omezování jejich množství a nebezpečných vlastností a nakládání s nimi podle zákona o odpadech a zákona o obalech a dalších souvisejících předpisů v souladu s principy udržitelného rozvoje a za účelem plnění mezinárodních a vlastních závazků ČR a Ústeckého kraje;
- b) stanovení podmínek pro vytvoření funkčního systému hospodaření s odpady v kraji a zajištění dynamického, vnitřně provázaného rozvoje celého systému odpadového hospodářství, určení směrů a cílů pro budoucí nakládání s odpady a stanovení zásad, opatření, postupů a nástrojů k jejich dosažení, při zachování environmentální, sociální a ekonomické rovnováhy a zachování standardů ochrany lidského zdraví;
- c) vytvoření podkladu pro zpracování navazujících plánů odpadového hospodářství původců odpadů.

Vyhodnocení plnění Plánu odpadového hospodářství provádějí kraje v souladu se zákonem o odpadech každoročně do 15. listopadu následujícího roku. Vyhodnocení plnění závazné části plánu za rok 2015 je obsahem předkládané hodnotící zprávy. Při vyhodnocení plánu byly využity zkušenosti získané při posuzování plánů jednotlivých původců, při povolovací činnosti krajského úřadu a při zpracování hodnotících zpráv za roky 2005 až 2014.

Hodnotící zpráva o plnění Plánu odpadového hospodářství za rok 2015 je rozdělena do 4 kapitol. První kapitolu tvoří **Úvod**. Ve 2. kapitole – **Postup zpracování hodnotící zprávy** – je uveden cíl zprávy, včetně postupu zpracování a charakteristiky metodiky, která byla k postupu hodnocení využita. Obsahem 3. kapitoly - **Hodnocení stavu plnění opatření Plánu odpadového hospodářství Ústeckého kraje v roce 2015** je zhodnocení plnění jednotlivých opatření, zásad a cílů obsažených v závazné části Plánu odpadového hospodářství ÚK. Hodnoceno je všech 75 opatření. Je charakterizován stav plnění každého opatření v roce 2015, včetně vymezení případných problémů signalizujících ohrožení splnění opatření v zadaných termínech platnosti POH ÚK. V relevantních případech je uvedeno, zda jsou opatření, zásady a cíle obsaženy v plánech odpadového hospodářství jednotlivých původců. Pro jednotlivé ukazatele byly zpracovány časové řady vypovídající o vývoji odpadového hospodářství ve sledovaném ukazateli, v relevantních případech vynesené do transparentních grafů. Poslední kapitola – **Závěr** obsahuje souhrnné vyhodnocení jednotlivých opatření POH ÚK jako celku, stav plnění kvantifikovaných hlavních cílů a přehled opatření, v jejichž plnění byly shledány dílčí nedostatky. Je připojen návrh na způsob odstranění těchto nedostatků.

2. Postup zpracování hodnotící zprávy

Při zpracování hodnotící zprávy vycházeli zpracovatelé z postupu stanoveného Ministerstvem životního prostředí pro hodnocení POH ČR. V rámci standardizace postupu výpočtu indikátorů OH byla rovněž určena metodika stanovení hodnot indikátorů Soustavy indikátorů odpadového hospodářství Ústeckého kraje zpracovaná do software INISOFT.

Pro zhodnocení plnění kvantifikovaných opatření plánu bylo využito soustavy indikátorů odpadového hospodářství ÚK a jejich hodnot za rok 2015, ale i další indikátory, které výstižně hodnotí stav odpadového hospodářství u příslušných toků odpadů.

2.1. Vyhodnocení plnění jednotlivých opatření

Na základě získaných informací o plnění každého opatření bylo vypracováno odborné hodnocení (komentář). Stručně byl charakterizován stav plnění úkolu ve sledovaném roce příp., pokud je to k plnění průběžného úkolu relevantní, v letech dalších. Součástí hodnocení je i vymezení případných problémů, signalizujících ohrožení splnění úkolu v zadaných termínech platnosti POH ÚK, nebo návrh dalších opatření.

Pro sjednocení závěrů hodnocení jednotlivých úkolů byla využita následující stupnice, převzatá z hodnotící zprávy POH ČR:

- 1 - opatření je splněno
- 2 - opatření je plněno bez výhrad
- 3 - opatření je plněno s výhradami
- 4 - opatření není plněno
- 5 - plnění opatření nebylo posuzováno

Metodická poznámka:

"Splněno" znamená, že opatření bylo splněno (dokončeno), není třeba jej dále sledovat, v dalším roce již nebude hodnoceno.

"Plněno bez výhrad" znamená, že opatření pokračuje, není ukončeno, bude hodnoceno i v dalším období. Z hodnocení nevyplývají žádné výhrady (přípomínky, problémy) k průběhu jeho plnění v roce 2015.

Podpora ze strany kraje je dostatečně formulována a uskutečňována, což je stručně dokumentováno. Opatření bude znovu hodnoceno v dalším období, zatím nejsou doporučována žádná opatření ke změně nebo další, resp. nové, kroky.

"Plněno s výhradami" znamená, že opatření pokračuje, není ukončeno, bude hodnoceno i v dalším období. Z hodnocení vyplývá, že byla uskutečněna řada kroků (činností, opatření) správným směrem. Formulace „Plněno s výhradami“ nemusí být vždy považována za identifikaci problému. V několika případech je použita i k označení doporučení dalšího postupu.

„Opatření není plněno“ znamená, že plnění opatření ani nenastalo.

„Plnění opatření nebylo hodnoceno“ – opatření není posuzováno, vzhledem k datu plnění.

Metodická poznámka:

Termín splnění většiny opatření není v Plánu jednoznačně vymezen. Při analýze plnění jednotlivých opatření jsou proto zvoleny tyto varianty:

Konkrétní termín vycházející z data uvedeného v názvu opatření (je uveden **termín**).

„Průběžně“ v případě, že charakter opatření předpokládá průběžné plnění

„Neuveden“ v případě, že charakter opatření předpokládá jeho splnění v jistém časovém horizontu, který není uveden.

Na základě popsaného metodického postupu lze v POH ÚK identifikovat pro nakládání s odpady 9 opatření s jasným termínem plnění, 21 opatření s požadavkem průběžného plnění a 4 opatření, u kterých termín plnění není uveden; pro vytváření jednotné a přiměřené sítě zařízení k nakládání s odpady bylo identifikováno 32 pozitivních opatření („podporovat zařízení“) a 6 negativních opatření („nepodporovat zařízení“).

2.2. Souhrnné vyhodnocení

Vzhledem k požadavku každoročního vyhodnocování plnění POH ÚK po celou dobu jeho platnosti a tedy i vyhodnocování trendu jeho naplňování byla pro souhrnné posouzení zvolena následující stupnice:

- A:** Nejméně 75 % hodnocených opatření je hodnoceno stupněm 1 nebo 2, žádný úkol není hodnocen stupněm 4, zásada (opatření, cíl) je plněna v souladu s nařízením vlády.
- B:** Nejméně 50 % opatření je hodnoceno stupněm 1 nebo 2, nejvýše 10 % opatření je hodnoceno stupněm 4, zásada (opatření, cíl) je plněna s výhradami, konečné splnění není ohroženo.
- C:** Počet opatření hodnocených stupněm 4 přesahuje 10 % celkového počtu posuzovaných opatření nebo více než 50 % opatření je hodnoceno stupněm 3. Konečné splnění je ohroženo.

Souhrnné vyhodnocení je zpracováno v tab. č. 32.

2.3. Použité podklady

Pro hodnocení plnění opatření POH ÚK byly použity následující informační zdroje:

- Informační systém odpadového hospodářství ÚK (dále jen ISOH), (software INISOFT).
- Databáze zařízení k nakládání s odpady na území ÚK.
- Zpracování matematického vyjádření výpočtu „soustavy indikátorů OH“ (aktualizace 3. 10. 2016).
- Zákony a vyhlášky, mezinárodní smlouvy apod., související s odpadovým hospodářstvím.
- Údaje za rok 2015 autorizované obalové společnosti EKO-KOM, a.s.
- Údaje o zpětném odběru výrobků za rok 2015 kolektivními systémy ASEKOL s.r.o., RETELA s.r.o., EKOLAMP s.r.o., ELEKTROWIN a.s., Rema Systém, a.s., ECOBAT.

3. Hodnocení stavu plnění opatření Plánu odpadového hospodářství Ústeckého kraje v roce 2015

3.1. Uplatňování základních principů k předcházení vzniku odpadů, omezování jejich množství a nebezpečných vlastností

Cíl: Snižování měrné produkce odpadů nezávisle na úrovni ekonomického růstu, maximální využívání odpadů jako náhrady primárních přírodních zdrojů a minimalizace negativních vlivů na zdraví lidí a životní prostředí při nakládání s odpady

Typ cíle: základní strategický cíl

K dosažení základního strategického cíle odpadového hospodářství byly přijaty základní prosazované principy:

Je prosazován princip znečišťovatel platí

- Každý původce odpadu je povinen na svoje vlastní náklady zajistit nakládání s odpady, které vzniknou při jeho činnosti.
- Za vybrané použité výrobky a obaly jsou odpovědní jejich výrobci nebo dovozci, kteří hradí náklady na jejich zpětný odběr a využití nebo odstranění.

Na území kraje jsou rozvíjeny dobrovolné závazky, certifikace a environmentální vzdělávání vedoucí ke zvýšení odpovědnosti k životnímu prostředí

- Jsou podporovány aktivity v oblasti vzdělávání a technické pomoci obcím, orgánům státní správy, původcům odpadů a oprávněným osobám, dobrovolné dohody apod.
- U původců odpadů i u oprávněných osob je podporováno zavádění systému řízení podniků a auditů z hlediska ochrany životního prostředí (dále jen EMAS) a mezinárodních norem ISO 14 000.
- Jsou podporovány aktivity vedoucí k výchově a osvětě široké veřejnosti a v oblasti odpadového hospodářství, včetně zlepšení přístupu veřejnosti k informacím o stavu odpadového hospodářství.

Jsou podporovány bezodpadové technologie a výroba a využití recyklovaných výrobků

- Je podporováno zavádění bezodpadových a nízkoodpadových technologií.
- V relevantních případech při zadávání a vyhodnocování veřejných zakázek na území kraje a při posuzování projektů podporovaných z veřejných prostředků je jedním z kritérií použití recyklovaných výrobků a výrobků vyrobených bezodpadovou (nízkoodpadovou) technologií a v těchto případech jsou upřednostňována řešení založená na použití recyklovaných surovin a výrobků vyrobených z odpadů.
- Je podporována výroba alternativních paliv z tuzemských biologicky rozložitelných odpadů.
- Při zadávání veřejných zakázek a při posuzování projektů podporovaných z veřejných prostředků, jejichž součástí jsou rekultivace, ozeleňování ploch, úpravy povrchů apod., je jedním z kritérií využívání kompostů vzniklých z biologicky rozložitelných odpadů.

Principy vycházejí z požadavků POH ČR na předcházení vzniku odpadů, omezování jejich množství a nebezpečných vlastností a jsou postupně zapracovávány do POH jednotlivých původců, vč. POH měst a obcí. Principy jsou prosazovány při hodnocení vlivů předkládaných záměrů na životní prostředí v procesu EIA, při povolovací činnosti krajského úřadu a při zadávání veřejných zakázek na úrovni Ústeckého kraje. Úspěšnost prosazování principů se odráží ve všech níže uvedených hodnocených ukazatelích.

Komentář k naplnění základního strategického cíle snižování měrné produkce odpadů:

Celková produkce odpadů výrazně poklesla z cca 3,39 na 2,65 mil. tun všech vyprodukovaných odpadů. Největší pokles byl zaznamenán u stavebních odpadů – z 1 954 tis. tun na 1 252 tis. tun, konkrétně odpad kat. č. 17 05 04 Zemina a kamení, kterého se vyprodukovalo o 611 tis. tun méně. Snižila se produkce odpadů nebezpečných i komunálních. Největší úbytek nebezpečných odpadů nastal u odpadů pocházejících ze stavební a sanační činnosti, jedná se zejména o zeminu a kamení, stavební a demoliční směsi, částečně stabilizované odpady a odpady z fyzikálně-chemických úprav. Produkce nebezpečných odpadů je úzce propojena se stavební činností a sanacemi starých ekologických zátěží. Za účelem sledování dlouhodobého vývoje v časových

řadách byla zpracována korigovaná produkce odpadů. V časové řadě 2002 – 2015 byly za tímto účelem vyloučeny odpady z energetiky (viz. tab. č. 2, graf č. 2.) a odpady ze stavebnictví. Korigovaná produkce je důležitá pro posouzení jednotlivých toků produkovaných odpadů. Produkce odpadů ve sledovaných letech 2002 - 2015, s vyloučením odpadů z energetiky a odpadů ze stavebnictví se pohybuje v rozmezí od 1 127 tis. do 1 515 tisíc tun. Nárůst produkce odpadů v letech 2008 až 2011 byl způsoben sanacemi starých ekologických zátěží. Pro odstínění tohoto zkreslení byla dále v tabulce č. 3 zpracována korigovaná produkce odpadů v časové řadě 2008 – 2015 s vyloučením stabilizovaných odpadů (19 03 04, 19 03 05, 19 03 06, 19 03 07) vzniklých úpravou odpadů ze sanací, kalů z ČOV (19 08 05) a odpadů skupiny 19 13 - odpady ze sanace zeminy a podzemní vody. Z tabulky č. 3 pak vyplývá, že produkce odpadů s vyloučením odpadů z energetiky, odpadů ze stavebnictví, kalů z ČOV a odpadů vzniklých v souvislosti se sanacemi ve sledovaném časovém rozmezí je poměrně vyrovnaná a pohybuje se v rozmezí **od 1 006 tis. tun do 1 148 tis. tun** odpadů, produkce v hodnoceném roce je v rozsahu tohoto rozpětí a dostala se na hodnotu 1 096 tis. tun.

Tab. č. 1 Produkce odpadů v ÚK v letech 2002 – 2015

rok	všechny odpady	nebezpečné odpady	ostatní odpady	komunální odpady
vyhodnocení	[1000 t/rok]	[1000 t/rok]	[1000 t/rok]	[1000 t/rok]
2002	5 937,67	116,96	6 010,60	429,36
2003	6 153,20	196,06	5 981,83	377,57
2004	5 264,94	193,46	5 083,83	409,08
2005	2 479,89	232,60	2 247,39	441,45
2006	2 734,52	163,05	2 571,57	401,36
2007	2 671,50	162,10	2 540,47	438,15
2008	3 345,94	330,33	3 135,71	460,48
2009	3 172,48	383,59	2 792,61	471,37
2010	2 534,62	207,98	2 327,76	452,69
2011	2 884,51	197,42	2 687,26	468,14
2012	2 686,60	278,75	2 408,16	409,91
2013	2 385,09	155,82	2 229,50	422,78
2014	3 389,99	154,12	3 236,58	403,58
2015	2 648,62	115,33	2 533,83	395,93

Zdroj: ISOH ÚK

Tab. č. 2 Korigovaná produkce odpadů a vybraných odpadů v ÚK v letech 2002 – 2015

Rok	Všechny odpady s vyloučením odpadů z energetiky (skupina 10 01)	Nebezpečné odpady s vyloučením odpadů z energetiky (skupina 10 01)	Ostatní odpady s vyloučením odpadů z energetiky (skupina 10 01)	Všechny odpady s vyloučením odpadů z energetiky a stavebních odpadů (skupina 10 01, skupina 17 - vyjma 17 04, odpad 20 02 02)
vyhodnocení	[1000 t/rok]	[1000 t/rok]	[1000 t/rok]	[1000 t/rok]
2002	2 407,38	111,12	2 296,26	1 514,75
2003	2 835,06	189,27	2 645,79	1 266,74
2004	2 581,20	190,51	2 390,70	1 241,52
2005	2 178,68	230,22	1 948,45	1 257,06
2006	2 421,06	160,01	2 261,05	1 245,66
2007	2 457,40	160,53	2 296,87	1 126,56
2008	3 168,78	324,64	2 844,13	1 343,17
2009	2 920,58	373,09	2 547,49	1 261,66
2010	2 251,15	197,33	2 053,83	1 226,99
2011	2 638,19	185,87	2 452,32	1 349,74
2012	2 440,26	268,25	2 172,02	1 279,12
2013	2 171,68	144,85	2 026,84	1 251,21
2014	3 202,78	138,98	3 063,80	1 247,80
2015	2 446,28	99,10	2 347,28	1 194,41

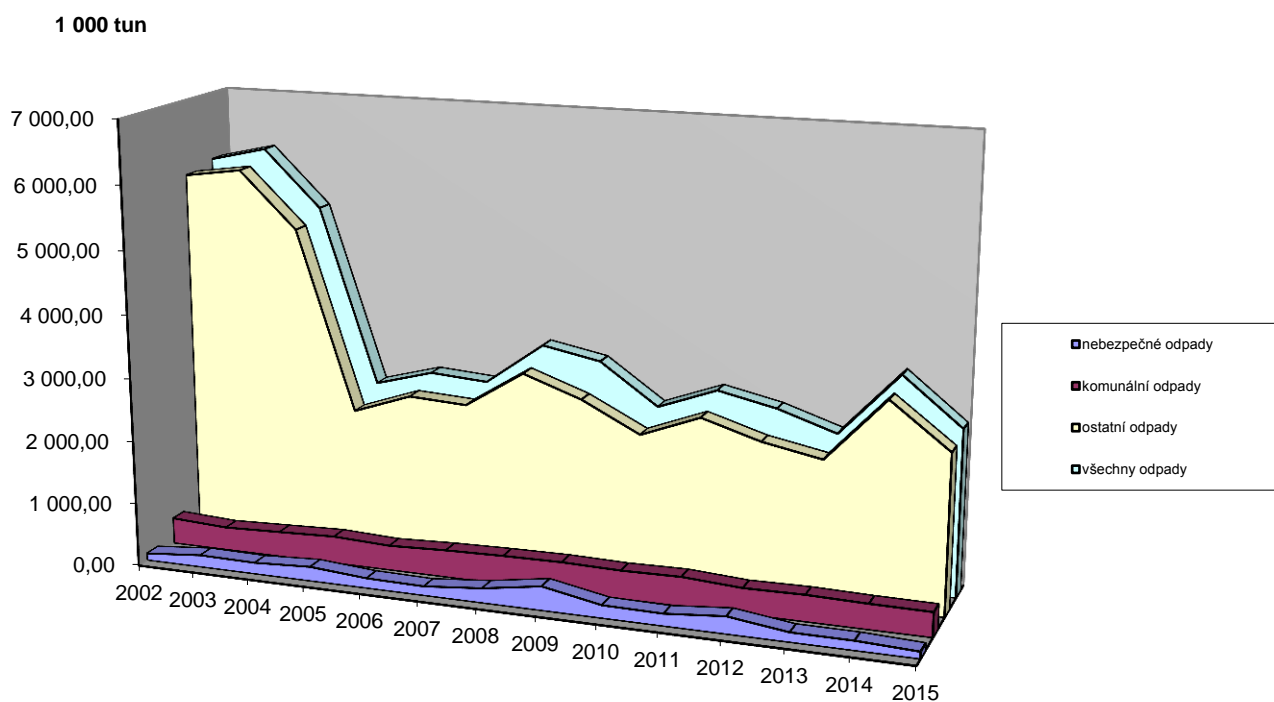
Zdroj: ISOH ÚK

Tab. č. 3 Korigovaná produkce odpadů v ÚK v letech 2008 – 2015 (s vyloučením odpadů z energetiky, stavebních odpadů a odpadů skupiny 19)

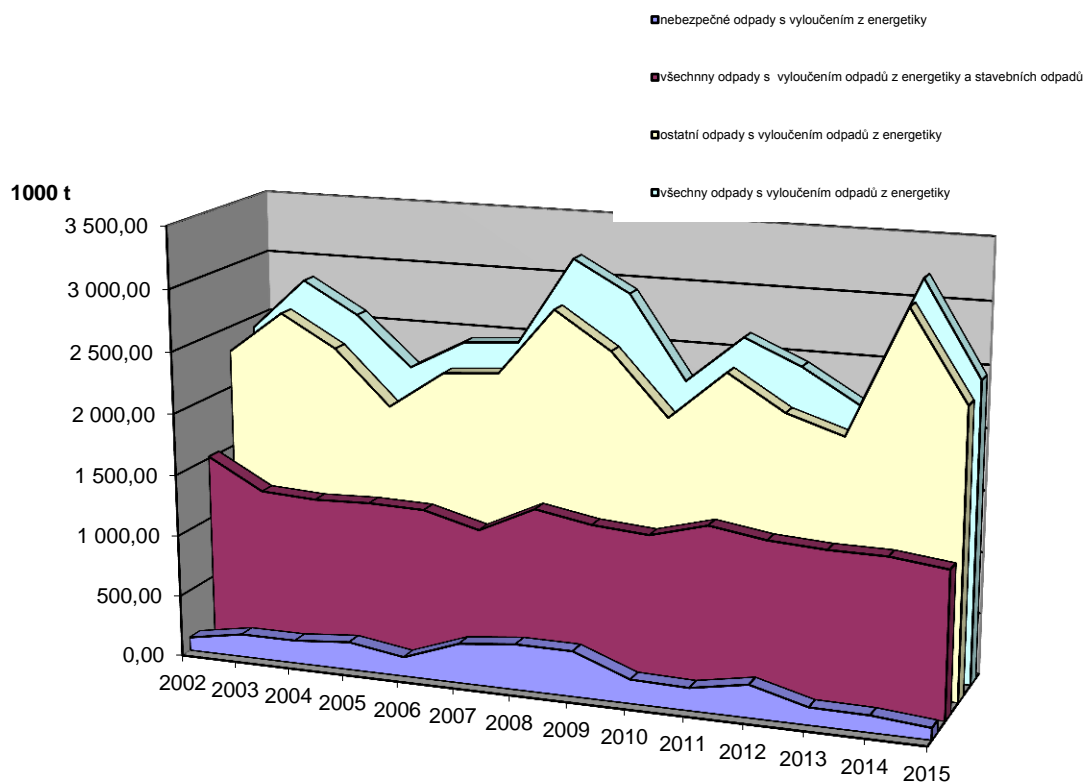
rok	všechny odpady	Všechny odpady s vyloučením odpadů z energetiky a stavebních odpadů (skupina 10 01, skupina 17 -vyjma 17 04, odpad 20 02 02)	Kaly z ČOV 19 08 05	Odpady skupiny 19 03, 19 13 a odpad 19 08 05	Všechny odpady s vyloučením odpadů z energetiky a stavebních a odpadů skupiny 19 03, 19 13 a odpadu 19 08 05, 20 02 02
vyhodnocení	[1000 t/rok]	[1000 t/rok]	[1000 t/rok]	[1000 t/rok]	1000 t/rok]
2008	3 345,94	1 343,17	121,67	253,97	1 089,20
2009	3 172,48	1 261,66	107,70	255,23	1 006,43
2010	2 534,62	1 226,99	108,72	200,49	1 026,50
2011	2 884,51	1 349,74	116,91	201,65	1 148,09
2012	2 686,60	1 279,12	107,89	222,53	1 056,59
2013	2 385,09	1 251,21	106,12	191,53	1 059,68
2014	3 389,99	1 247,80	106,86	215,61	1 032,19
2015	2 648,62	1 194,41	58,66	97,97	1 096,10

Zdroj: ISOH ÚK

Graf. č. 1: Vývoj produkce odpadů v ÚK v letech 2002 – 2015



Graf. č. 2: Korigovaná produkce odpadů v ÚK v letech 2002 – 2015 (s vyloučením odpadů z energetiky a stavebnictví)



Tab. č. 4 Podíl na celkové produkci odpadů v letech 2002 – 2015

rok	všechny odpady	nebezpečné odpady	ostatní odpady	komunální odpady
vyhodnocení	[%]	[%]	[%]	[%]
2002	100,00	1,94	98,06	7,12
2003	100,00	3,18	96,82	6,10
2004	100,00	3,52	96,48	7,74
2005	100,00	9,38	90,62	17,80
2006	100,00	5,96	94,04	14,68
2007	100,00	5,63	94,37	16,39
2008	100,00	7,04	92,96	13,74
2009	100,00	12,09	87,91	14,85
2010	100,00	8,21	91,79	17,85
2011	100,00	6,84	93,16	16,23
2012	100,00	10,38	89,62	15,26
2013	100,00	6,53	93,47	17,72
2014	100,00	4,55	95,45	11,90
2015	100,00	4,35	95,65	14,95

Zdroj: ISOH ÚK

Tab. č. 5 Produkce odpadů v letech 2002 – 2015 na obyvatele

rok	všechny odpady	nebezpečné odpady	ostatní odpady	komunální odpady
vyhodnocení	[kg/obyvatele/rok]	[kg/obyvatele/rok]	[kg/obyvatele/rok]	[kg/obyvatele/rok]
2002	7 216,20	139,91	7 076,29	513,85
2003	7 478,13	237,69	7 240,44	456,26
2004	6 389,61	225,20	6 173,40	495,55
2005	3 013,87	282,69	2 731,18	536,50
2006	3 323,33	198,16	3 125,17	487,78
2007	3 246,74	182,84	3 063,90	532,22
2008	4 066,40	286,46	3 779,93	558,60
2009	3 855,59	466,16	3 389,43	572,65
2010	3 080,39	252,76	2 827,63	549,81
2011	3 505,61	239,93	3 265,68	568,94
2012	3 265,09	338,78	2 926,32	498,17
2013	2 898,65	189,37	2 709,28	513,74
2014	4 119,93	187,29	3 932,65	490,45
2015	3 218,94	140,16	3 078,77	481,18

Zdroj: ISOH ÚK

3.2. Hodnocení naplňování zásad pro nakládání s komunálními odpady

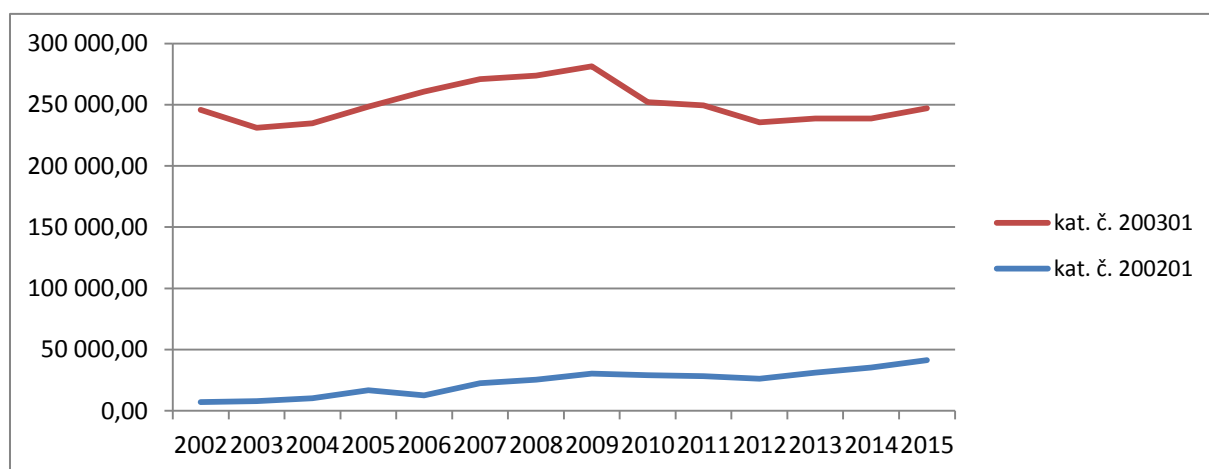
Cíl POH ÚK 2.1 (pořadové číslo POH ČR 20)	Zvýšit využívání odpadů s upřednostněním recyklace na 55 % všech vznikajících odpadů do roku 2012 a zvýšit materiálové využití komunálních odpadů na 50 % do roku 2010 ve srovnání s rokem 2000
---	---

Množství vyprodukovaného komunálního odpadu v roce 2015 pokleslo ve srovnání s předešlým rokem o 15 tis. tun, a to zejména v komoditě kovy, papír a lepenka a objemný odpad. Naopak se zvýšila produkce odpadu kat. č. 20 02 01 Biologicky rozložitelný odpad o 6 tis. tun.

I nadále pokračuje snižování množství komunálních odpadů odstraňovaných na skládkách, nejvíce u odpadu kat. č. 20 03 07 Objemný odpad a 20 03 01 Směsný komunální odpad – meziroční úbytek o téměř 6 tis. tun, respektive o 4 tis. tun.

V některých městech Ústeckého kraje byl zaveden oddělený sběr bioodpadů a předpokládalo se, že odděleným sběrem BRKO značně poklesne produkce směsného komunálního odpadu. Od roku 2009, kdy bylo vyprodukováno cca 30 tisíc tun bioodpadů, měla produkce tohoto odpadu sestupnou tendenci. Až v roce 2013 produkce tohoto odpadu stoupla na 31,27 tis. tun a v hodnoceném roce 2015 tento trend pokračoval (produkce činila 41,31 tis. tun), což je ve sledovaném časovém úseku maximum. Vyplnil se předpoklad, že v roce 2015 bude nárůst bioodpadů vyšší, protože do odděleného sběru se dle zákona o odpadech musí zapojit všechna města a obce. Přesto je pravděpodobně separátní sběr BRKO využíván převážně pro odpady ze zahrad, které se do systému komunálních odpadů dříve nedostaly, neboť byly kompostovány na zahradách u rodinných domů. Původní domněnka se tedy nepotvrdila a produkce směsného komunálního odpadu nemá výraznou klesající tendenci – graf č. 3.

Graf. č. 3: Produkce biologicky rozložitelného a směsného komunálního odpadu v ÚK v letech 2002 – 2015



Tab. č. 6 Produkce BRKO a směsných KO u měst, která mají zavedený oddělený sběr bioodpadů v tunách za rok 2006 – 2015

Město	Rok zavedení odděleného sběru bioodpadů a specifikace lokality	ROK	Produkce odpadů dle druhu		
			200108	200201	200301
Děčín	vilové čtvrti, zkušební sídliště od roku 2007	2007		77,83	9 405,12
		2008		397,37	9 234,35
		2009		573,64	9 160,73
		2010		603,96	8 965,59
		2011		762,82	8 658,87
		2012		677,88	9 322,55
		2013		608,60	9 862,75
		2014		796,52	9 447,40
		2015		743,35	10 193,38
Teplice	vilové čtvrti a domky od roku 2005	2007		3 139,47	11 112,47
		2008		2 401,24	11 008,94
		2009		2 521,87	11 647,11
		2010		2 927,34	11 279,62
		2011		2 900,12	10 447,72
		2012		2 467,76	10 475,27
		2013		2 741,95	10 270,10
		2014		3 817,63	10 308,50
		2015		3 981,75	10 459,60
Ústí nad Labem	celé město od roku 2001	2007	0,02	1 404,65	18 660,54
		2008	0,02	1 985,14	17 694,31
		2009	0,11	1 011,40	18 606,04
		2010	0,10	1 119,08	18 337,63
		2011		957,65	17 165,86
		2012		1 009,39	16 999,18
		2013		1 523,01	16 763,34
		2014		2 074,66	16 517,69
		2015		1 571,59	16 471,27
Litoměřice	vilové čtvrti, zahrádky, městská zeleň od roku 2007	2007		497,50	5 412,52
		2008			4 536,29
		2009		1 543,96	4 373,67
		2010		1 386,94	4 348,71
		2011		1 297,07	4 391,24
		2012		1 270,94	4 148,42
		2013		1 492,01	4 124,23
		2014		1 507,24	4 230,26
		2015		1 687,89	4 119,70
Bílina	rodinné domky a část sídliště od roku 2004	2007		2,56	4 476,80
		2008	35,70	23,88	4 708,16
		2009			4 579,08
		2010		72,91	4 477,75
		2011	125,36	40,61	4 322,50
		2012	159,63	39,69	3 281,97
		2013	165,69	30,90	3 139,39
		2014		2,97	3 089,73
		2015		68,30	3 192,29
Chomutov	vilové čtvrti a domky od roku 2004	2007		209,12	9 403,02
		2008		213,20	9 960,64
		2009		297,36	9 518,30
		2010		254,57	7 388,93
		2011		279,80	8 584,13
		2012		10,52	7 115,70
		2013		909,85	8 064,92
		2014		1 149,27	6 407,27
		2015		2 358,55	6 370,70

Zdroj: ISOH ÚK

Tab. č. 7 Podíl využitých odpadů

Rok	Všechny odpady	Nebezpečné odpady	Ostatní odpady	Komunální odpady
vyhodnocení	[%]	[%]	[%]	[%]
2002	59,20	57,24	59,24	23,84
2003	66,19	49,29	66,74	19,81
2004	87,60	31,59	89,64	28,73
2005	76,75	27,96	81,80	30,29
2006	66,78	34,12	68,85	16,54
2007	74,21	27,66	79,99	25,19
2008	63,11	19,18	66,39	19,37
2009	75,26	46,30	79,24	38,33
2010	84,07	52,86	86,86	31,72
2011	80,87	39,95	83,88	44,64
2012	79,15	36,76	84,06	31,36
2013	79,73	48,03	81,94	27,94
2014	63,54	43,28	65,51	32,60
2015	85,32	38,06	87,47	28,19

Zdroj: ISOH ÚK

Tab. č. 8: Podíl materiálově využitých odpadů

Rok	Všechny odpady	Nebezpečné odpady	Ostatní odpady	Komunální odpady
vyhodnocení	[%]	[%]	[%]	[%]
2002	53,42	54,26	53,40	23,83
2003	63,98	47,47	64,52	19,81
2004	84,58 ¹⁾	27,87	86,65 ¹⁾	28,70 ¹⁾
2005	73,16 ¹⁾	24,44	78,20 ¹⁾	30,29 ¹⁾
2006	65,15	27,54	67,53	16,54
2007	72,26	17,21	75,54	25,17
2008	61,25	8,44	65,25	19,37
2009	73,69	41,19	78,16	37,30
2010	82,10	43,86	85,51	31,70
2011	78,79	29,10	82,44	44,61
2012	76,18	26,40	81,94	31,33
2013	76,57	29,40	79,87	27,94
2014	60,79	22,01	62,64	32,60
2015	81,57	12,73	86,70	28,19

Zdroj: ISOH ÚK

Pozn. ¹⁾V letech 2004 a 2005 byla chybně navýšena produkce odpadů 20 01 08 – odpad z kuchyní a stravoven, kdy jedním producentem byla vykazována produkce 20 000 tun resp. 24 000 tun na místo 2,5 tun s tím, že tyto odpady byly evidovány jako využívané; nápravou této chyby dochází ke snížení využití odpadů o cca 5 % komunálních, fakticky tedy došlo ke snížení využití odpadů v těchto letech z cca 25 % na 15 % a o cca 1% u ostatních a všech odpadů.

Tab. č. 9: Podíl energeticky využitých odpadů

Rok	Všechny odpady	Nebezpečné odpady	Ostatní odpady	Komunální odpady
vyhodnocení	[%]	[%]	[%]	[%]
2002	5,78	2,97	5,84	0,01
2003	2,21	1,82	2,22	0,00
2004	3,02	3,72	2,99	0,03
2005	3,59	3,52	3,60	0,00
2006	1,64	6,59	1,32	0,00
2007	1,95	10,45	1,44	0,02
2008	1,86	11,44	1,14	0,01
2009	1,57	5,11	1,08	0,03
2010	1,97	8,99	1,35	0,02
2011	2,08	10,85	1,44	0,03
2012	2,98	10,36	2,12	0,03
2013	3,16	18,63	2,08	0,00
2014	2,75	21,26	1,87	0,00
2015	3,75	25,33	2,77	0,00

Zdroj: ISOH ÚK

Tab. č. 10: Podíl odpadů odstraněných skládkováním

Rok	Všechny odpady	Nebezpečné odpady	Ostatní odpady	Komunální odpady
vyhodnocení	[%]	[%]	[%]	[%]
2002	31,02	16,28	31,31	67,14
2003	17,87	6,93	18,23	80,94
2004	18,48	24,68	18,25	79,94
2005	26,95	12,46	28,44	76,59
2006	26,84	13,63	27,68	89,08
2007	19,61	6,47	20,40	79,22
2008	14,36	1,53	14,25	70,53
2009	14,65	1,95	16,40	73,87
2010	19,17	7,62	20,20	77,05
2011	16,05	7,44	16,68	73,09
2012	13,89	1,80	15,28	72,15
2013	15,84	5,46	16,56	70,22
2014	10,07	3,32	10,39	67,73
2015	12,66	2,86	13,11	66,45

Zdroj: ISOH ÚK

Tab. č. 11: Podíl odpadů odstraněných spalováním

Rok	Všechny odpady	Nebezpečné odpady	Ostatní odpady	Komunální odpady
vyhodnocení	[%]	[%]	[%]	[%]
2002	0,15	6,99	0,02	0,02
2003	0,91	22,61	0,19	1,49
2004	0,37	9,05	0,06	0,09
2005	0,59	5,20	0,12	0,08
2006	0,41	6,69	0,02	0,09
2007	0,65	11,07	0,03	0,09
2008	0,18	2,35	0,02	0,00
2009	0,50	4,01	0,02	0,07
2010	0,67	7,97	0,02	0,14
2011	0,60	8,28	0,03	0,10
2012	0,59	5,44	0,03	0,07
2013	0,69	10,17	0,03	0,08
2014	0,53	10,63	0,05	0,24
2015	0,58	12,68	0,03	0,13

Zdroj: ISOH ÚK

Tab. č. 12: Produkce odděleného sběru komunálních odpadů a obalů od obcí

Rok	hodnota
vyhodnocení	kg/obyvatele/rok
2002	16,79
2003	16,45
2004	49,69
2005	65,70
2006	43,73
2007	55,85
2008	74,70
2009	65,96
2010	103,36
2011	112,89
2012	94,79
2013	94,78
2014	103,15
2015	90,67

Zdroj: ISOH ÚK

Komentář:

Z tabulky č. 7 vyplývá, že využití všech vznikajících odpadů přesahuje cílem stanovených 55 %, aktuálně podíl využitých odpadů z celkové produkce v Ústeckém kraji je 85 %.

Pozitivní podíl využívaných ostatních odpadů je do značné míry relativní. Převládající využívání některých odpadů spočívá v řadě případů v samoučelných terénních úpravách či v přepracování odpadů na výrobky, pro které ve skutečnosti neexistuje uplatnění na trhu a s nimiž se proto fakticky v mnoha případech nakládá jako s odpady odstraňovanými na skládkách. Nicméně toto se děje mimo režim zákona o odpadech.

V případě využívání komunálních odpadů došlo k poklesu na 28,19 % jejich produkce. Rozborem dat bylo zjištěno, že pokles využití komunálních odpadů je dán především využitím odpadu kat. č. 20 01 40 Kovy o 7,8 tis. tun a především odpadu 20 02 02 Zemina a kameny o 10,3 tis. tun. Bylo to pravděpodobně způsobeno legislativní změnou, kdy od roku 2015 není za kovy poskytována hotovostní úhrada a u odpadu zemina a kameny důslednou kontrolou hlášení o nakládání s odpady, kdy jsou původci odpadů vyzýváni ke správnému zařazování odpadů dle katalogu odpadů (úmyslná

záměna kat. č. 17 05 04 za 20 02 02). Výrazný nárůst využití (o 7,2 tis. tun) představuje odpad kat. č. 20 03 07 Objemný odpad, kterého bylo v hodnoceném roce využito 8,8 tis. tun, a to společností Celio, a.s. v jejím třídícím centru. Také odpad kat. č. 20 02 01 Biologicky rozložitelný odpad byl využit o cca 3,3 tis. tun více, na celkových 41,8 tis. tun. U tohoto odpadu je i v následujících letech předpoklad růstu produkce a využití v důsledku legislativních změn, kdy obce mají povinnost odděleně soustřeďovat i tento druh odpadu.

Vykazovaná produkce komunálních odpadů podle údajů z POH ÚK v roce 2000 byla 393 451 tun, v cílovém roce 2010 tedy mělo být materiálově využito 196 726 tun komunálních odpadů. Stávající materiálové využití na úrovni 28,19 % představuje 111,6 tis. tun materiálově využitých komunálních odpadů. Je tedy zřejmé, že stanovený cíl pro rok 2010 nebyl splněn ani v roce 2015.

Opatření 2.1.1	Vytvořit ve všech obcích kraje podmínky k zajištění provozování systému odděleného sběru využitelných složek komunálních odpadů od 1. ledna 2007 minimálně ve složení papír, plasty, sklo.
-----------------------	--

Hodnocení stavu plnění:

Společný projekt Ústeckého kraje a autorizované obalové společnosti EKO-KOM klade důraz na vzdělávání jednotlivých cílových skupin. Jedná se například o samosprávy měst a obcí, školáky, studenty, ale také pedagogy. Města a obce mají možnost získat prakticky bezplatně kontejnery na separovaný sběr v potřebném množství a složení podle svážených komodit a svozové techniky v jednotlivých svozových oblastech. V Ústeckém kraji mají občané možnost třídít papír, plasty, sklo, textil, kovy, kompozitní obaly (tetrapaky), dále nebezpečné složky komunálních odpadů, bioodpady, objemné odpady a elektroodpady. Na některých místech byl zaveden sběr bílého a barevného skla, nápojových kartonů a směsných plastů. Projekt je od roku 2005 podporován cílenou informační kampaní, která pokračovala i v roce 2015. Součástí motivační kampaně je soutěž měst a obcí o skleněnou popelnici, nejpoctivěji mezi obcemi Ústeckého kraje třídí obyvatelé Doubice, Měděnce a Kryštofových Hamrů. V kategorii měst se na prvním místě umístila Loučná pod Klínovcem, městys Ročov a Brozany nad Ohří. V Ústeckém kraji bylo v hodnoceném roce rozmístěno více než 23 tisíc barevných kontejnerů pro tříděný sběr, průměrné sběrné místo obsahuje 3 kontejnery (papír, plast a směsné sklo) a připadá na cca 106 obyvatel.

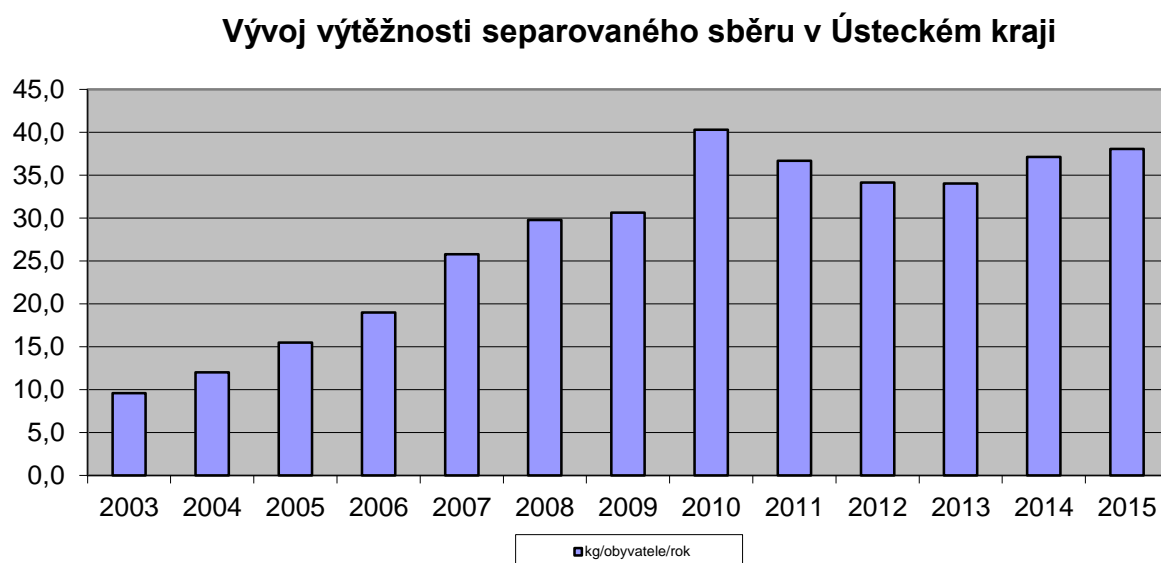
Stav plnění opatření: Plněno bez výhrad

Opatření 2.1.2	Vytvořit podmínky ke zvýšení výtěžnosti separovaného sběru využitelných složek komunálního odpadu z domácností (papír, plasty, sklo, kovy, kompozitní obaly) na území kraje následovně:		
	Výtěžnost separovaného sběru v komoditách papír, sklo, plasty, kompozitní obaly, kovové obaly (max. 8 % kovů)	Kg/os./rok	Struktura (podíl jednotlivých složek z celkového množství vytříděných odpadů)
	2002	14	Sklo 26,4 %
	Cíl 2005	18	Kovy max. 8 %, sklo min. 28 %
	Cíl 2006	21	Kovy max. 8 %, sklo min. 29 %
	Cíl 2007	24	Kovy max. 8 %, sklo min. 30 %
	Cíl 2008	27	Kovy max. 8 %, sklo min. 31 %
	Cíl 2009	30	Kovy max. 8 %, sklo min. 32 %
	Cíl 2010	33	Kovy max. 8 %, sklo min. 33 %, plasty min. 14 %

Tab. č. 13: Produkce odděleného sběru využitelných komunálních odpadů a odpadů obalů z komunální sféry v roce 2015 (zdroj ISOH ÚK)

Papír	Papírové a lepenkové obaly z obcí	Papír a lepenka z obcí	Papír celkem z obcí	Papír	Podíl sběru papíru z obcí na celkové produkci papíru
jednotky	t	t	t	kg/os.rok	%
Kat. č. odpadu	15 01 01	20 01 01			
Množství	8 615,16	3 344,01	11 959,17	14,53	23,40
Plasty	Plastové obaly z obcí	Plasty z obcí	Plasty celkem z obcí	Plasty kg/os. rok	Podíl sběru plastu z obcí na celkové produkci plastů
Kat. č. odpadu	15 01 02	20 01 39			
Množství	5 092,19	2 435,37	7 527,56	9,15	57,46
Sklo	Skleněné obaly z obcí	Sklo z obcí	Sklo celkem z obcí	Sklo kg/os.rok	Podíl sběru skla z obcí na celkové produkci skla
Kat. č. odpadu	15 01 07	20 01 02			
Množství	5 395,88	1 473,73	6 869,61	8,35	78,97
Kovy	Kovové obaly z obcí	Kovy z obcí	Kovy celkem z obcí	Kovy kg/os.rok	Podíl sběru kovů z obcí na celkové produkci kovů
Kat. č. odpadu	15 01 04	20 01 40			
Množství	15,21	4 742,86	4 758,07	5,78	82,40
Kompozitní obaly	Kompozitní obaly z obcí		Kompozitní obaly z obcí	Komp. obaly kg/os.rok	Podíl komp. obalů z obcí na celkové produkci komp. obalů
Kat. č. odpadu	15 01 05				
Množství	205,07		205,07	0,25	73,60
Celkem			31 319,48	38,06	39,67
Celkem bez kovů			26 356,34	32,03	36,01

Graf č. 4: Vývoj separovaného sběru v Ústeckém kraji v období 2003 – 2015



Hodnocení stavu plnění:

Zvýšila se výtěžnost tříděných komodit kromě kovů, u kterých poklesla téměř o 2 kg/os./rok. Celkové množství vyseparovaných odpadů činí 39,67 kg/os./rok. V roce 2015 však opět není plněn cíl stanovený pro podíl jednotlivých složek z celkového množství vyseparovaných odpadů. Jedná se o sklo, kdy stanovených min. 33 % předpokládá vytřídění 12,56 kg/os./rok. Pravděpodobný důvod neplnění tohoto ukazatele je v používání obalového materiálu, kdy výrobci dávají přednost plastu před sklem. Naopak je překračován podíl v komoditě kovy, kdy bylo dosaženo 15 % místo max. 8 % daných z celkového množství vyseparovaných složek.

Současně s databází ISOH jsou využívána data autorizované obalové společnosti EKO-KOM. Zjištěné výsledky dle ISOH nejsou zcela ve shodě s výsledky zjištěnými autorizovanou obalovou společností EKO-KOM, podle nichž byla v roce 2015 výtěžnost vyseparovaných odpadů 37,10 kg/os./rok, to je navýšení oproti předchozímu roku o 2,56 kg/os./rok, avšak celostátní průměr je o pět kg vyšší.

Díky společnému více než desetiletému projektu autorizované obalové společnosti EKO-KOM a Ústeckého kraje v roce 2015 přibýly v Ústeckém kraji další sběrné nádoby (308 ks) na tříděný odpad. Obyvatelé Ústeckého kraje tak nyní mají k dispozici 23 162 barevných kontejnerů na tříděný odpad a na jedno sběrné místo připadá 106 obyvatel.

Stav plnění opatření: Plněno bez výhrad

Opatření 2.1.3	Veškeré odpady získané ze separovaného sběru, a to PAPÍR, PLAST, KOVY, SKLO, KOMPOZITNÍ OBALY, budou využity materiálově, případně energeticky.
-----------------------	---

Hodnocení stavu plnění:

Podmínka pro materiálové využití vyseparovaných složek komunálního odpadu je standardně stanovována provozovatelům třídíren v Ústeckém kraji v rámci vydávaných povolení, dále je prováděna kontrola příjmu těchto odpadů na skládky v kraji, kdy jejich odstranění skládkováním je umožněno pouze ve výjimečných případech, které musí být v provozním deníku skládky řádně odůvodněny a dokládány základním popisem odpadu, ve kterém je uvedeno, z jakého důvodu odpad již nelze využít.

Stav plnění opatření: Plněno bez výhrad

Cíl 2.2 (pořadové číslo POH ČR 31)	Snížit maximální množství biologicky rozložitelných komunálních odpadů (dále jen BRKO) ukládaných na skládky tak, aby podíl této složky činil v roce 2010 nejvíce 75 % hmotnostních, v roce 2013 nejvíce 50 % hmotnostních a výhledově v roce 2020 nejvíce 35 % hmotnostních z celkového množství BRKO vzniklého v roce 1995.
---	---

Komentář:

V roce 1995, který je referenčním rokem, bylo na skládkách v Ústeckém kraji uloženo v přepočtu 148 kg BRKO na obyv./rok (celkem 122 396 tun). Podle POH ČR měl být v roce 2013 tento podíl snížen na 50 % hmotnostních porovnávacího roku a v roce 2020 na 35 % hmotnostních.

Množství BRKO ukládaných na skládky Ústeckého kraje v období let 2002 – 2007 stále vzrůstalo. Od roku 2008 má klesající tendenci, ke které došlo zejména díky celkovému snížení produkce těchto odpadů a odklonu od skládkování odpadů kat. č. 20 01 01, 20 01 10, 20 01 11, 20 01 37, 20 02 01 a 20 03 07 (viz tab. č. 15).

Počet obyvatel v roce 2015 (podle údajů ČSÚ) činil 822 826, přípustné množství uložených BRKO je v tomto roce v Ústeckém kraji max. 60 889 tun/rok, z čehož vyplývá cílový stav 74 kg/obyv./rok pro toto období. Dosažená hodnota v roce 2015 překračuje cílový stav o 103 kg/obyv./rok.

Tab. č. 14: Katalogová čísla, která se započítávají do BRKO

Katalogové číslo	Název druhu odpadu	Koeficienty BRO v KO ukládaném na skládky (2001)	Koeficienty BRO v KO ukládaném na skládky (2010)	Koeficienty BRO v KO ukládaném na skládky (2014)
20 01 01	Papír a lepenka	1	1	1
20 01 08	Biologický rozložitelný odpad z kuchyní a stravoven	1	1	1
20 01 10	Oděvy	0,75	0,60	0,60
20 01 11	Textilní materiály	0,75	0,50	0,40
20 01 38	Dřevo neuvedené pod číslem 20 01 37 (tj. neobsahující nebezpečné látky)	1	1	1
20 02 01	Biologicky rozložitelný odpad	1	1	1
20 03 01	Směsný komunální odpad	0,48	0,54	0,56
20 03 02	Odpad z tržišť	0,75	0,80	0,80
20 03 07	Objemný odpad	0,30	0,50	0,70

Tab. č. 15: Množství BRKO uložených na skládky v ÚK v letech 2007 - 2015

kat. číslo a název odpadu	skládko- vané množství 2007 (t)	množst. BRKO ulože- ného na skládku 2007 (t)	skládko- vané množství 2008 (t)	množst. BRKO ulože- ného na skládku 2008 (t)	skládko- vané množství 2009 (t)	množst. BRKO ulože- ného na skládku 2009 (t)	skládko- vané množství 2010 (t)	množst. BRKO ulože- ného na skládku 2010 (t)	skládko- vané množství 2011 (t)	množst. BRKO ulože- ného na skládku 2011 (t)	skládko- vané množství 2012 (t)	množst. BRKO ulože- ného na skládku 2012 (t)	skládko- vané množství 2013 (t)	množst. BRKO ulože- ného na skládku 2013 (t)	skládko- vané množství 2014 (t)	množst. BRKO ulože- ného na skládku 2014 (t)	skládko- vané množství 2015 (t)	množst. BRKO ulože- ného na skládku 2015 (t)
20 01 01 Papír a lepenka	86	86	90	90	114	114	117	117	100	100	131	131	143	143	93	93	68	68
20 01 08 BRO z kuchyní a stravoven	46	46	48	48	66	66	49	49	51	51	7	7	0	0	0	0	0	0
20 01 10 Oděvy	10	6	2	1	0	0	0	0	0	0	0	0	0	0	26	16	6	4
20 01 11 Textilní materiály	241	120	270	135	292	146	178	89	130	65	90	45	89	36	236	94	137	55
20 01 38 Dřevo neuvečené pod číslem 20 01 37	2 116	2 116	1 944	1 944	2 049	2 049	691	691	1 393	1 393	576	576	404	404	193	193	189	189
20 02 01 BRO	3 427	3 427	656	656	498	498	214	214	20	20	6	6	0	0	0	0	0	0
20 03 01 Směs.komu- nāl. odpad	291 411	157 362	288 275	155 669	278 525	150 404	278 127	150 189	274 465	148 211	238 398	128 735	229 236	128 372	224 753	125 862	220 655	123 572
20 03 02 Odpad z tržišť	1 672	1 338	1 018	815	595	476	504	403	390	312	414	331	411	329	416	333	422	338
20 03 07 Objemný odpad	47 760	23 880	50 738	25 369	51 986	25 993	56 634	28 317	55 099	27 549	48 034	24 017	56 648	39 653	36 849	25 794	30 880	21 616
Celkem	346 770	188 382	343 040	184 725	334 126	179 747	336 514	180 069	331 648	177 701	287 655	153 848	286 930	168 936	262 566	152 385	252 357	145 841

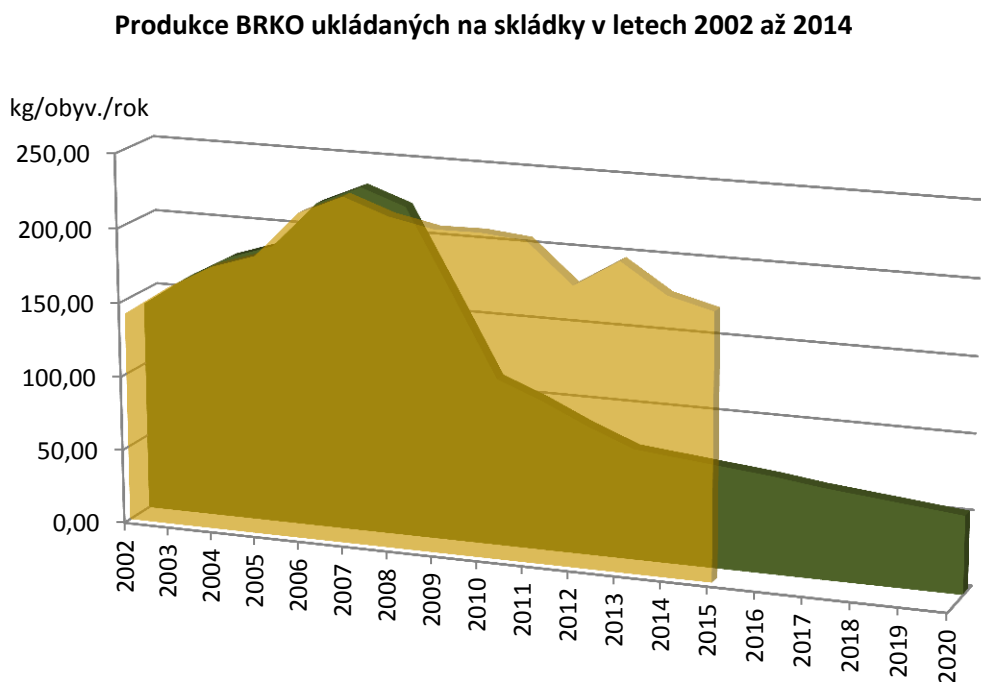
Tab. č. 16: Podíl BRKO ukládaného na skládky vzhledem ke srovnávací základně (1995)

Rok	Podíl BRKO	Specifické množství BRKO
vyhodnocení	[%]	[kg/obyvatele/rok]
2002	89,93	140,90
2003	103,25	161,08
2004	113,67	177,53
2005	120,57	187,46
2006	124,71	218,40
2007	124,96	231,61
2008	114,48	220,99
2009	125,38	214,96
2010	124,88	215,38
2011	123,36	212,55
2012	106,70	186,08
2013	105,07	204,74
2014	98,32	184,94
2015	95,14	177,24

Zdroj: ISOH ÚK

V Ústeckém kraji bylo v roce 2015 uloženo na skládkách celkem 145 841 tun BRKO. Pro dosažení souladu s národní a evropskou legislativou mělo být uloženo maximálně 60 889 tun BRKO. Stávající skládkované množství na úrovni 146 tis. tun značně překročilo stanovené množství. Hodnocení tohoto ukazatele je pravděpodobně ovlivněno i chybou v datech, která byla do EU odeslána ke srovnávacímu roku 1995. Tato původní chybná hodnota měla být korigována, aby vyhodnocení daných ukazatelů mělo vypovídající hodnotu.

Graf č. 5: Vývoj množství BRKO ukládaných na skládky



Opatření 2.2.1	Vytvořit podmínky, aby od 1.1.2010 byly na skládky ukládány pouze upravené komunální odpady obsahující max. 9% biologicky rozložitelné složky.
-----------------------	--

Hodnocení stavu plnění:

Při posuzování POH jednotlivých měst a obcí je uplatňována připomínka vztažená k nedosažitelnosti cíle beze změny způsobu nakládání se směsnými komunálními odpady. Většina obcí a měst umožňuje odevzdávat biologicky rozložitelné složky komunálního odpadu ve sběrných dvorech. Provozovatelům skládek komunálních odpadů je stanovena podmínka omezující postupně v letech 2013 až 2020 příjem komunálních odpadů obsahující biologicky rozložitelnou složku. Provozovatelé skládek však tuto podmínku neplní, jelikož pro odstraňování směsného komunálního odpadu neexistuje ekonomicky přijatelná alternativa. **Bez vybudování zařízení na využívání směsného komunálního odpadu však nelze razantnější odklonění od skládkování tohoto odpadu, a tedy snížení BRKO ukládaných na skládky, očekávat.**

Stav plnění opatření: Neplněno

Opatření 2.2.2	Zajistit od 1.1.2007 oddělené shromažďování a následné materiálové využívání biologicky rozložitelných odpadů ze soustředěných potravinářských zdrojů.
-----------------------	--

Hodnocení stavu plnění:

Při posuzování žádostí o vydání souhlasu k netřídění odpadů je zamítána možnost upustit od třídění bioodpadů. Podle analýzy produkce odpadů byla opět zvýšena produkce odpadů kat. č. 20 01 08 – biologicky rozložitelný odpad z kuchyní a stravoven o 227 tun na cca 1 713 tun (viz příl.č.3). Na území Ústeckého kraje jsou provozována 4 zařízení, která splňují požadavky Nařízení Evropské komise č. 1069/2009, o hygienických pravidlech pro vedlejší produkty živočišného původu a získané produkty, které nejsou určeny k lidské spotřebě, a o zrušení nařízení (ES) č. 1774/2002 (nařízení o vedlejších produktech živočišného původu). Jedná se o dvě bioplynové stanice a dvě moderní kompostárny, jejichž povolená roční kapacita činí celkem 171 tis. tun. Rozmístění těchto zařízení v rámci kraje ale není rovnoměrné a jsou území, která postrádají vhodná zařízení k využívání těchto odpadů. Proto je i nadále přijímán odpad kat. č. 20 01 08 – biologicky rozložitelný odpad z kuchyní a stravoven ve vybraných kompostárnách (celkem 11 zařízení) avšak s podmínkou, že se jedná pouze o produkty rostlinného původu.

Stav plnění opatření: Plněno s výhradami

Opatření 2.2.3	Plány odpadového hospodářství obcí budou zpracovány se zřetelem na minimální míru využití kompostů vyrobených z biologicky rozložitelných komunálních odpadů vzniklých na jejich území v předchozím roce.
-----------------------	---

Hodnocení stavu plnění:

Ověřováno při posuzování POH jednotlivých měst a obcí.

Stav plnění opatření: Plněno bez výhrad

3.3. Plnění zásad pro nakládání s vybranými odpady, výrobky a zařízeními podle části čtvrté zákona o odpadech

3.3.1 Odpady s obsahem PCB

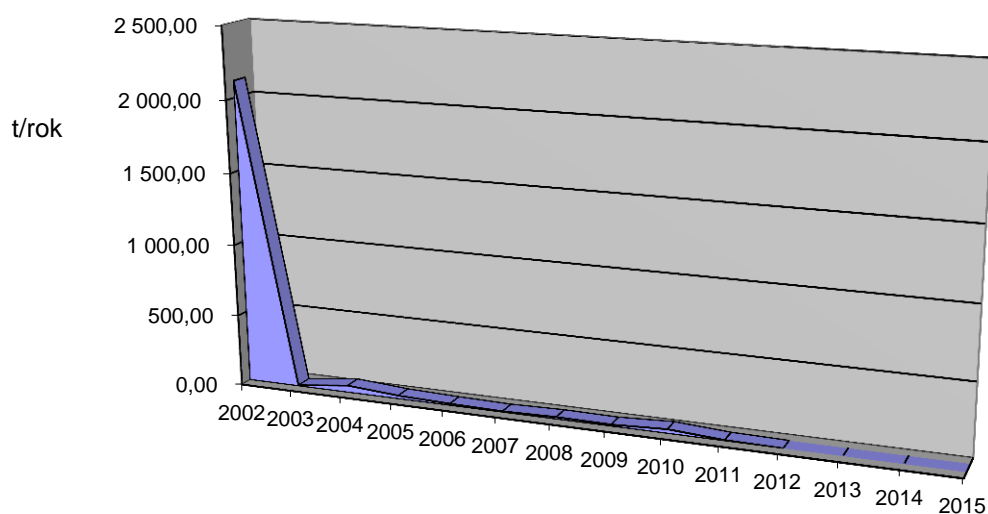
<p>Cíl 3.1.1 (pořadové číslo POH ČR 5)</p>	<p>Odstranění odpadů PCB a zařízení s obsahem PCB nebo jejich dekontaminace do roku 2010.</p>
---	---

Tab. č. 17: Produkce odpadů s obsahem PCB na území Ústeckého kraje

Rok	t/rok
2002	2 114,90
2003	5,10
2004	48,83
2005	22,90
2006	12,34
2007	6,51
2008	14,58
2009	11,71
2010	29,11
2011	5,47
2012	0,16
2013	0,13
2014	0,11
2015	0,20

Zdroj: ISOH ÚK

Graf č. 6: Produkce odpadů s PCB



Komentář:

V roce 2015 produkce odpadů s obsahem PCB oproti předchozím třem rokům vzrostla. Jde však o jednorázovou akci při odstranění lehce kontaminovaných odpadů s obsahem PCB (transformátory a kondenzátory).

Všechny odpady s obsahem PCB vyprodukované v Ústeckém kraji byly předány oprávněným osobám (na území Ústeckého kraje není zařízení k odstraňování odpadů s obsahem PCB).

Opatření 3.1.1.1	Odstranit odpady s PCB a zařízení s obsahem PCB postupy uvedenými ve zvláštních právních předpisech (ustanovení § 1 odst. 2 vyhlášky č. 384/2001 Sb.).
-------------------------	--

Hodnocení stavu plnění:

Účelem stanoveného opatření je zabránit pronikání stávajících médií s obsahem PCB do jiných technických kapalin, včetně případné následné kontaminace zemin při havarijním úniku těchto kapalin, a to do doby stanovené ke konečnému odstranění těchto látek z prostředí. Z úrovně kraje je do realizace cíle zasahováno především běžnou kontrolní činností.

Stav plnění opatření: Plněno bez výhrad

3.3.2. Odpadní oleje

Cíl 3.2.1 (pořadové číslo POH ČR 6)	Zajistit využití 38% hmotnostních z ročního množství olejů uvedeného na trh do roku 2006 a 50% hmotnostních z ročního množství olejů uvedeného na trh do roku 2012 a zvyšovat množství zpětně odebraných olejů.
---	---

Komentář:

Opatření k dosažení výše uvedeného cíle jsou řešena platnou právní úpravou a Plánem odpadového hospodářství České republiky. Z úrovně kraje nelze do realizace cíle kromě běžné kontrolní činnosti zasahovat. Podle § 38 odst. 1 zákona o odpadech se na minerální oleje vztahovala do 30. 9. 2015 povinnost zajištění zpětného odběru, kterou měla právnická osoba nebo fyzická osoba oprávněná k podnikání, která uvedené výrobky vyrábí nebo dováží. Data o zpětném odběru jsou vedena souhrnně za celou ČR a nelze z nich zjistit množství odebraných výrobků za Ústecký kraj. Zpětně odebraný výrobek nepodléhá evidenci dle § 39 zákona o odpadech a nelze tedy ani přesně zjistit produkci odpadních olejů na území Ústeckého kraje. Podle tab. č. 18 je zřejmé, že setrvávající pokles produkce odpadních olejů naznačoval postupný přechod evidence odpadních olejů z režimu odpadů do režimu zpětného odběru. V roce 2015 po změně legislativy produkce upotřebených olejů roste a jsou opět vedeny v režimu odpadů.

Tab. č. 18: Produkce odpadních olejů na území Ústeckého kraje

Rok	t/rok
2002	3 026,67
2003	3 445,40
2004	3 060,63
2005	2 991,71
2006	4 476,33
2007	2 725,08
2008	3 245,33
2009	4 554,56
2010	4 214,97
2011	3 007,44
2012	2 801,37
2013	2 322,88
2014	2 234,81
2015	2 546,71

Zdroj: ISOH ÚK

Opatření 3.2.1.1	Kontrolní činností důsledně prosazovat ukončení spalování odpadních olejů ve středních a malých stacionárních zdrojích znečišťování ovzduší k 1. červnu 2004.
-------------------------	---

Hodnocení stavu plnění:

V rámci správní činnosti jsou jednoznačně zamítány žádosti o povolení spalování odpadních olejů ve středních a malých stacionárních zdrojích. Systematickým nastavením podmínek pro předávání odpadů oprávněným osobám a kontrolami nakládání s odpadními oleji je ověřováno, že tyto odpady na území Ústeckého kraje jsou předávány výhradně oprávněným osobám; tuto kontrolu bylo však možno realizovat pouze pro oleje předávané v režimu odpadů.

Stav plnění opatření: Plněno bez výhrad

Opatření 3.2.1.2	Odpadní a použité oleje nevhodné k materiálovému využití přednostně upravovat na alternativní paliva.
-------------------------	---

Hodnocení stavu plnění:

Spoluspalování olejů je povoleno v cementárně společnosti Lafarge Cement, a.s. v Čížkovicích. Při vydávání integrovaných povolení byl kladen důraz na předávání upotřebených olejů v rámci zpětného odběru olejů jejich výrobcí a dovozci, kterými je zabezpečeno jejich následné materiálové či energetické využití.

Stav plnění opatření: Plněno bez výhrad

Opatření 3.2.1.3	Zabraňovat mísení odpadních olejů v místech jejich vzniku, soustřeďovat a skladovat odpadní oleje s ohledem na jejich následné využití.
-------------------------	---

Hodnocení stavu plnění:

Krajský úřad v rámci své činnosti jednoznačně zamítá žádosti o mísení odpadních olejů v případech, kdy není oprávněnou osobou doloženo, že je možné jejich energetické využití i po smísení. Standardní podmínkou stanovenou pro sběr odpadu je ověření obsahu chlorovaných sloučenin a zároveň zákaz vzájemného mísení i mísení s jinými látkami.

Stav plnění opatření: Plněno bez výhrad

3.3.3. Baterie a akumulátory

Cíl 3.3.1 (pořadové číslo POH ČR 7)	Dosáhnout u použitých průmyslových Ni-Cd akumulátorů úplného využití kovové substance do 31. 12. 2005.
Cíl 3.3.2 (pořadové číslo POH ČR 8)	Dosáhnout do roku 2006 sběru použitých přenosných baterií a akumulátorů v množství 100 gramů na obyvatele za rok, z toho materiálově využívat minimálně 50 % hmotnostních.
Cíl 3.3.3 (pořadové číslo POH ČR 9)	Zajistit do roku 2005 sběr a materiálové využití 85 % hmotnostních z celkového množství olovených akumulátorů uvedených na trh.
Cíl 3.3.4 (pořadové číslo POH ČR 10)	Zajistit do roku 2012 sběr a materiálové využití 95 % hmotnostních z celkového množství olovených akumulátorů uvedených na trh.

Komentář:

Z úrovně kraje nelze do realizace cílů kromě běžné kontrolní činnosti zasahovat. Podle § 30 odst. 1 zákona o odpadech se na galvanické články, baterie a elektrické akumulátory vztahuje povinnost zpětného odběru. Povinnost zajistit zpětný odběr výše uvedených použitých výrobků má právnická osoba nebo fyzická osoba oprávněná k podnikání, která uvedené výrobky vyrábí nebo dováží. Pro vyhodnocení cíle jsou k dispozici pouze data o zpětném odběru realizovaném kolektivním systémem ECOBAT. V Ústeckém kraji jsou k dispozici občanům a podnikajícím osobám i červené popelnice a kontejnery společnosti Asekol, určené na drobné elektro, ale také na upotřebené baterie. V roce 2015 bylo podle dat společnosti ECOBAT odevzdáno k recyklaci 43,72 tun přenosných baterií a akumulátorů. Zpětně odebraný výrobek nepodléhá evidenci dle § 39 zákona o odpadech a nelze tedy ani přesně zjistit produkci všech baterií a akumulátorů na území Ústeckého kraje. Větší část akumulátorů a baterií je stále vedena v režimu odpadů, v hodnoceném roce činila produkce tohoto odpadu 230 tun.

Opatření 3.3.1.1	Kontrolní činností důsledně prosazovat sběr a zpětný odběr použitých baterií a akumulátorů a dodržovat zákaz jejich ukládání na skládky.
-------------------------	--

Hodnocení stavu plnění:

Z evidence (ISOH), kterou má krajský úřad k dispozici vyplývá, že baterie a akumulátory na území Ústeckého kraje jsou předávány výhradně oprávněným osobám; tuto kontrolu je však možno realizovat opět pouze pro baterie a akumulátory předávané v režimu odpadů.

Při vydávání integrovaných povolení je kladen důraz na předávání upotřebených baterií a akumulátorů v rámci zpětného odběru jejich výrobci a dovozci, kterými je zabezpečeno jejich následné materiálové využití.

Stav plnění opatření: Plněno bez výhrad

Opatření 3.3.1.2	Usilovat o vytvoření dostatečně husté sítě míst zapojených do systému plnění povinnosti zpětného odběru použitých baterií a akumulátorů – minimálně jedno na obec nebo na městskou část, kde se nachází prodejce těchto výrobků.
-------------------------	--

Hodnocení stavu plnění:

Přehled sběrných míst kolektivního systému ECOBAT je uveden na stránkách www.ecobat.cz; počet veřejných sběrných míst v Ústeckém kraji se opět zvýšil a je nejvyšší od roku 2007. To se příznivě promítá do objemu zpětně sesbíraných baterií, neboť dle údajů tohoto kolektivního systému se sběr přenosných baterií v Ústeckém kraji zvyšuje.

Tab. č. 19: Přehled sběrných míst přenosných baterií a akumulátorů a jejich zpětně odebrané množství evidovaných společností ECOBAT v Ústeckém kraji

Rok	2011	2012	2013	2014	2015
Množství (t) zpětně odebraných baterií a akumulátorů	21,71	29,49	33,03	42,33	43,72
Počet veřejných sběrných míst	809	686	745	816	836

Zdroj: ECOBAT

Stav plnění opatření: Plněno bez výhrad

3.3.4. Odpady s obsahem azbestu

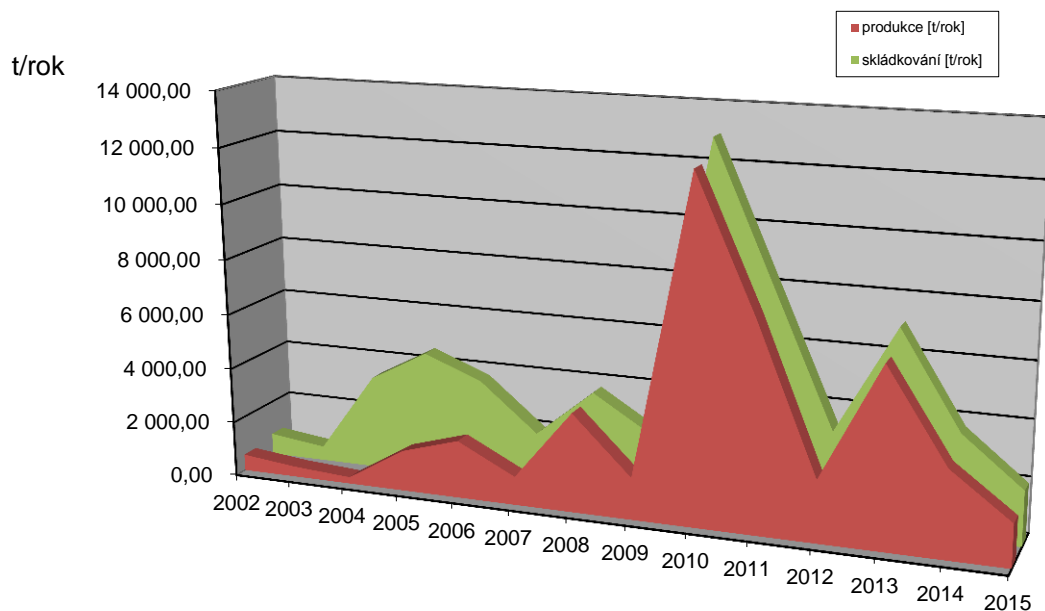
Cíl 3.4.1 (poř.č. POH ČR 13)	Zabránit rozptýlu azbestu a azbestových vláken do složek životního prostředí.
--	---

Tab. č. 20 Produkce odpadů s obsahem azbestu a jeho skládkování

rok vyhodnocení	produkce [t/rok]	skládkování [t/rok]
2002	592,88	776,48
2003	371,78	521,97
2004	382,72	3 392,76
2005	1 479,04	4 518,28
2006	2 090,24	3 713,85
2007	1 032,14	1 986,67
2008	3 477,09	3 724,40
2009	1 514,27	2 433,19
2010	12 263,24	12 977,54
2011	7 514,48	8 121,87
2012	2 230,08	3 269,79
2013	6 408,94	7 089,66
2014	3 120,94	3 679,67
2015	1 611,01	1 966,37

Zdroj: ISOH ÚK

Graf č. 7: Produkce a skládkování odpadů s obsahem azbestu



Komentář:

V roce 2015 produkce odpadů s obsahem azbestu opět klesala. Souvisí to především s dokončením demolic v elektrárně Prunéřov při její komplexní obnově. Největší podíl produkce (67,4 %) představuje odpad kat. č. 17 06 05 Stavební materiál obsahující azbest. Téměř veškeré vyprodukované množství odpadů s obsahem azbestu je ukládáno na skládky. Z evidence vyplývá, že množství odpadů obsahující azbest uložených na skládky v Ústeckém kraji převyšuje množství těchto odpadů na území kraje vyprodukovaných. Rozdíl je způsoben množstvím drobných položek, které s ohledem na podlimitní množství nejsou původci hlášena a částečně i dovozem těchto odpadů z jiných krajů.

Opatření 3.4.1.1	Nakládání s odpady s obsahem azbestu budou zabezpečovat výhradně osoby oprávněné.
-------------------------	---

Hodnocení stavu plnění:

Vzhledem k tomu, že azbest je prokázaný lidský karcinogen, azbestová vlákna způsobují azbestózu a rakovinu dýchacího a trávicího traktu, je účelem stanoveného opatření zamezit kontaminaci pracovního prostředí a ovzduší azbestovým prachem a vlákny při nakládání s odpadním azbestem a materiály obsahujícími azbest. Plnění tohoto opatření je ověřováno v rámci běžné kontrolní činnosti, je kladen důraz na to, aby s odpady s obsahem azbestu nakládaly výhradně osoby oprávněné ve smyslu § 14 odst. 1 nebo § 16 odst. 3 zákona o odpadech a zároveň ve smyslu § 41 zákona č. 258/2000 Sb., o ochraně veřejného zdraví, a to zejména při provádění stavebních a demoličních prací.

Stav plnění opatření: Plněno bez výhrad

Opatření 3.4.1.2	Realizovat systematickou kontrolní činnost cílenou na dodržování technických a bezpečnostních požadavků při nakládání s odpady s obsahem azbestu.
-------------------------	---

Hodnocení stavu plnění:

Podmínky pro nakládání s těmito odpady jsou kontrolovány Českou inspekcí životního prostředí, oblastním inspektorátem Ústí nad Labem, a krajským úřadem.

Stav plnění opatření: Plněno bez výhrad

3.3.5. Autovraky

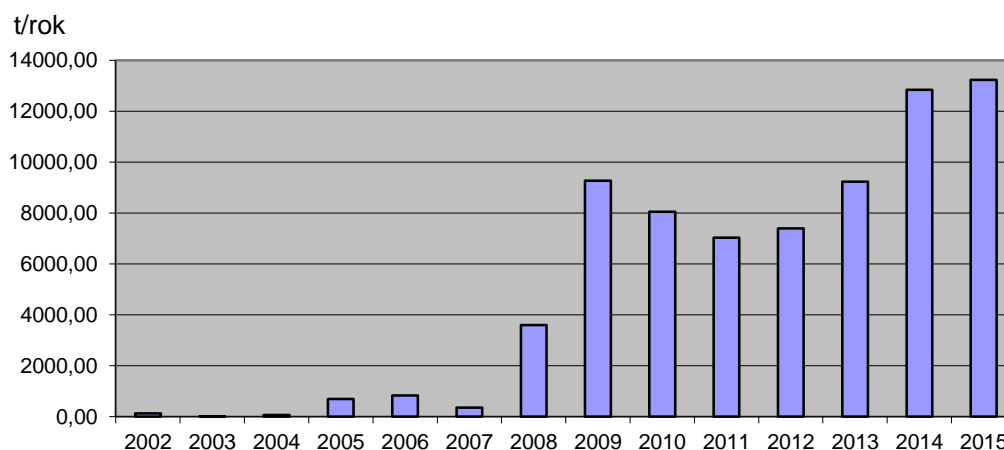
Cíl 3.5.1 (pořadové číslo POH ČR 14)	Pro vozidla vyrobená před 1. lednem 1980 je míra opětovného použití a využití stanovena na 75 % a míra opětovného použití a materiálového využití na 70 % průměrné hmotnosti všech autovraků převzatých za kalendářní rok,
Cíl 3.5.2 (pořadové číslo POH ČR 15)	Pro vozidla vyrobená po 1. lednu 1980 nejpozději od 1. ledna 2006 opětovně použít a využít nejméně v míře 85 % průměrné hmotnosti všech autovraků převzatých za kalendářní rok a opětovně použít a materiálově využít v míře nejméně 80 % průměrné hmotnosti všech autovraků převzatých za kalendářní rok,
Cíl 3.5.3 (pořadové číslo POH ČR 16)	Nejpozději od 1. ledna 2015 opětovně použít a využít nejméně v míře 95 % průměrné hmotnosti všech autovraků převzatých za kalendářní rok a opětovně použít a materiálově využít v míře nejméně 85 % průměrné hmotnosti všech autovraků převzatých za kalendářní rok,
Cíl 3.5.4 (pořadové číslo POH ČR 17)	Vytvořit integrované systémy nakládání s odpady na regionální úrovni a jejich propojení do celostátní sítě zařízení pro nakládání s odpady v rámci vybavenosti území.

Tab. č. 21: Produkce autovraků

Rok	t/rok
2002	129,20
2003	17,44
2004	70,43
2005	696,16
2006	837,58
2007	358,23
2008	3 506,72
2009	9 276,06
2010	8 048,67
2011	7 037,79
2012	7 395,95
2013	9 228,38
2014	12 844,11
2015	13 234,17

Zdroj: ISOH ÚK

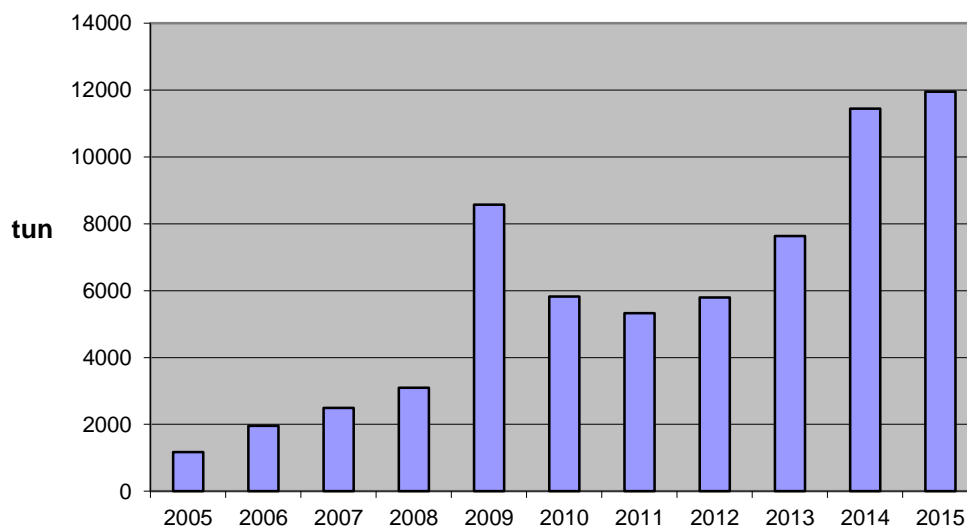
Graf č. 8: Produkce autovraků



Komentář:

Produkce odpadů autovraků je nejvyšší za sledované období a o cca 4 tis. tun převýšila produkci autovraků z roku 2009, kdy bylo zaznamenáno její největší navýšení, které souviselo s postupem dopravních úřadů při odhlašování vozidel. Pro posouzení produkce a nakládání s autovraky byla sestavena časová řada pro zpracování autovraků pod kódem N9, podle níž je pozorován od roku 2005 (od zavedení kódu N9) výrazný růst zpracovaných autovraků. Zvýšení v roce 2009 bylo způsobeno úpravou legislativy, kdy byly odhlašovány z evidence autovraky a následně odstraňovány. V následujících letech se jednalo o přirozenou obnovu vozidel, která je pravděpodobně ovlivněna obměnou vozidel průměrně po pěti až sedmi letech.

Graf č. 9: Zpracování autovraků



Opatření 3.5.1.1	Zajistit podmínky pro sběr a recyklaci vyřazovaných vozidel při respektování požadavků Směrnice 2000/53/ES a jejího Implementačního plánu České republiky.
-------------------------	--

Hodnocení stavu plnění:

Na území Ústeckého kraje bylo v roce 2015 provozováno celkem 35 zařízení ke sběru a zpracování autovraků. Přehled provozovaných zařízení je zveřejňován na webových stránkách Ústeckého kraje (<http://websouhlas.y.kr-ustecky.cz/>), přičemž je denně aktualizován.

Stav plnění opatření: Plněno bez výhrad

Opatření 3.5.1.2	Realizovat systematickou kontrolní činnost cílenou na uvedení všech sběren a zpracovatelů autovraků na území kraje do souladu s platnými právními předpisy a požadavky směrnice 2000/53/ES.
-------------------------	---

Hodnocení stavu plnění:

Systematická kontrolní činnost z let 2004 – 2005 byla nahrazena kontrolní činností při povolování zařízení, případně kontrolní činností na základě stížností. V roce 2015 nebyla žádná stížnost projednávána.

Stav plnění opatření: Plněno bez výhrad

3.3.6. Kaly z čistíren odpadních vod

Cíl 3.6.1 (pořadové číslo POH ČR 11)	Řešit podpory úpravy kalů z čistíren odpadních vod včetně jejich hygienizace, použití upravených kalů na zemědělské půdě a jiné způsoby využití kalů.
---	---

Tab. č. 22: Celková produkce kalů z čistíren odpadních vod

Rok	Hodnota
vyhodnocení	[t/rok]
2002	12 444,66
2003	10 813,47
2004	21 267,82
2005	16 873,26
2006	13 724,51
2007	17 931,07
2008	14 971,56
2009	14 598,04
2010	12 500,00
2011	12 678,73
2012	11 883,20
2013	12 834,84
2014	13 221,05
2015	11 854,53

Zdroj: ISOH ÚK

Tab. č. 23: Podíl kalů z produkce čistíren odpadních vod využitých na zemědělské půdě

Rok	Hodnota
vyhodnocení	[%]
2002	0,00
2003	0,00
2004	0,00
2005	0,00
2006	0,00
2007	0,00
2008	0,82
2009	1,20
2010	5,72
2011	6,77
2012	5,61
2013	0,54
2014	0,00
2015	0,00

Zdroj: ISOH ÚK

Komentář:

Aktuální znění vyhl. č. 382/2001 Sb., o podmínkách využití kalů na zemědělské půdě, stanoví podmínky, které jsou podle projednávání s provozovateli čistíren odpadních vod obtížně naplnitelné. S přihlédnutím ke skutečnosti, že ČOV na území Ústeckého kraje nejsou vybaveny hygienizačním stupněm, nelze tedy kaly na zemědělské půdě využívat. Majoritní provozovatel čistíren odpadních vod nemá zájem na svých ČOV doplňovat hygienizaci kalů a přenáší odpovědnost za hygienizaci na zpracovatele kalů. Kaly jsou předávány do kompostáren se zajištěním měření teplot při kompostovacím procesu. Provozovatelům kompostáren je v rámci vydávaných povolení ukládána povinnost kontroly bakteriologických ukazatelů ve vystupujícím kompostu.

Opatření 3.6.1.1	Od 1. 1. 2005 zajistit podmínky k vyloučení skládkování kalů z komunálních čistíren odpadních vod, s výjimkou kalů nevyhovujících svou jakostí platné normě pro kompostování, které však mohou být skládkovány výhradně na skládkách vybavených zařízením k využití bioplynu.
-------------------------	---

Hodnocení stavu plnění:

Vyhláškou č. 294/2005 Sb. byla vyloučena možnost ukládání kompostovatelných odpadů a zavedením limitu pro přípustné hodnoty rozpuštěného organického uhlíku (DOC) i veškerých biologicky rozložitelných odpadů, tedy i kalů nevyhovujících pro kompostování. Znění opatření 3.6.1.1. postavené na znění vyhlášky o podrobnostech nakládání s odpady před nabytím účinnosti vyhlášky č. 294/2005 Sb. již není aktuální a nevyhovuje současně platné právní úpravě. O odklonu od skládkování svědčí meziroční snížení skládkovaných kalů z čištění komunálních odpadních vod (kat. č. 19 08 05), a to z 15 151 tun v roce 2004 až na nulovou hodnotu v roce 2011 až 2013 a také v hodnoceném roce 2015. Rozborem údajů o nakládání s tímto odpadem bylo zjištěno, že poměr využití a odstranění se radikálně změnil oproti předchozím obdobím a téměř celá produkce je využita v kompostárnách společnosti JUROS, s.r.o., WEKUS spol. s r.o., KOBRA Údlice, s.r.o. nebo Luboš Hora. Jen malé množství tohoto odpadu je odstraněno v zařízeních společnosti Severočeské vodovody a kanalizace, a.s.

Stav plnění opatření: Plněno bez výhrad

Opatření 3.6.1.2	Od 1. 1. 2006 zajistit vyloučení ukládání kalů z čistíren odpadních vod do povrchových nádrží (lagun).
-------------------------	--

Hodnocení stavu plnění:

V roce 2015 nebyly dle ISOH ukládány kaly z ČOV do povrchových nádrží.

Stav plnění opatření: Plněno bez výhrad

Opatření 3.6.1.3	S cílem omezení množství skládkovaných kalů od 1. 1. 2005 zajistit vyloučení přijímání biologicky rozložitelných odpadů do technologií čistíren odpadních vod, ze kterých produkované kaly nejsou materiálově využívány.
-------------------------	--

Hodnocení stavu plnění:

Platná vyhláška č. 294/2005 Sb. zamezuje ukládat kompostovatelné odpady na skládkách a zavedením limitu pro přípustné hodnoty rozpuštěného organického uhlíku (DOC) v ukládaných odpadech prakticky i skládkování veškerých biologicky rozložitelných odpadů.

Stav plnění opatření: Plněno bez výhrad

3.4. Hodnocení plnění zásad pro nakládání s nebezpečnými odpady

Cíl 4.1 (pořadové číslo POH ČR 4)	Snížit produkci nebezpečných odpadů o 20% do roku 2010 ve srovnání s rokem 2000 s předpokladem dalšího snižování.
--	---

Tab. č. 24: Produkce a podíl využívání nebezpečných odpadů k celkové produkci odpadů

	2002	2003	2004	2005	2006	2007	2008	2009	2010	2011	2012	2013	2014	2015
Celková produkce všech odpadů 1000 t/rok	5 938	6 153	5 265	2 480	2 735	2 672	3 346	3 173	2 535	2 885	2 687	2 385	3 390	2 649
Celková produkce NO 1000 t/rok	117,0	196,6	193,6	232,6	163,1	162,1	330,3	383,6	208,0	197,4	278,8	155,8	154,1	115,3
Produkce NO stavebních 1000 t/rok	12,7	82,5	120,3	104,6	60,0	53,5	126,4	161,2	25,8	72,4	171,2	50,7	40,4	24,4
Produkce NO bez odpadů ze sanací (bez NO stavebních a odpadů vzniklých jejich úpravou) 1000 t/rok	97,2	98,8	59,5	86,3	81,0	93,2	104,0	91,9	118,6	96,1	82,7	81,2	87,0	73,7
Podíl NO na celkové produkci odpadů %	1,9	3,2	3,5	9,4	6,0	5,6	7,0	12,1	8,2	6,8	10,4	6,5	4,6	4,4
Produkce NO na obyvatele kg/obyv/rok	139,9	237,7	225,2	282,7	198,2	182,8	286,5	466,2	252,8	239,9	338,8	189,4	187,3	140,2
Podíl využitých NO % z celk. produkce NO	57,3	49,3	31,6	28,0	34,1	27,7	19,2	46,3	52,9	40,0	36,8	48,0	43,3	38,1
Podíl materiálově využitých NO % z celk. produkce NO	54,3	47,5	27,9	24,4	27,5	17,2	8,4	41,2	43,9	29,1	26,4	29,4	22,0	12,7
Podíl energeticky využitých NO (R1) % z celk. produkce NO	3,0	1,8	3,7	3,5	6,6	10,5	11,4	5,1	9,0	10,9	10,4	18,6	21,3	25,3

Zdroj: ISOH ÚK

Pozn.: Stanovení podílu využití, resp. odstranění odpadů, k produkci odpadů vykazuje určitou chybovost, některé odpady jsou vykazovány duplicitně: jako odpady vzniklé primárně, např. kontaminované zeminy a následně znovu jako zeminy produkované v technologii biodegradace.

Komentář:

Ve srovnání s referenčním rokem 2000, kdy celková produkce nebezpečných odpadů dosahovala 131 tis. tun, je produkce v roce 2015 o cca 16 tis. tun nižší a je nejnižší od roku 2002. Projevilo se tak dokončení sanací starých ekologických zátěží (bývalá výrobní fenolů v Záluží) a demoličních prací (modernizace elektráren Prunéřov a Tušimice). Produkce nebezpečných odpadů vykazovaná současným způsobem je zkreslená. Odpady ze sanací starých ekologických zátěží, které jsou před využitím/odstraněním podrobeny úpravě, jsou evidovány dvakrát, jednou ve skupině 17 jako stavební odpady a podruhé ve skupině 19 jako odpady po úpravě – stabilizované odpady. Vyloučením odpadů skupiny 17 (odpady ze stavebnictví) je tato duplicita odstraněna. Produkce nebezpečných odpadů bez odpadů ze sanací (tzn. všech nebezpečných odpadů s vyloučením stavebních nebezpečných odpadů a odpadů vzniklých jejich úpravou) nevykazuje velkou rozkolísanost (viz tab. č. 24). V roce 2015 nejvíce nebezpečných odpadů vzniklo společností DEKONTA, a.s. na území ORP Louny (11 463 tun), která odtěžila kontaminovanou zeminu (kat. č. 17 05 03 zemina a kamení obsahující nebezpečné látky) po návrtu ropovodu v obci Nečichy.

Produkce nebezpečných stavebních odpadů ve srovnání s rokem 2014 poklesla o 16 tisíc tun na 24,4 tisíc tun a za hodnocené období 2002 – 2015 je druhá nejnižší. Tento posun je spojen, jak bylo již výše vysvětleno, především s postupným dokončováním některých stavebních zakázek spojených s demoliční činností.

Na produkci samotných nebezpečných odpadů se podílejí především stavební firmy a dále společnosti zabývající se stabilizací a biodegradací odpadů.

Opatření 4.1.1	Nahrazovat, za předpokladu, že je to technicky a ekonomicky možné, nebezpečné materiály a složky používané jako suroviny méně nebezpečnými; usilovat o změny výrobních procesů a technologií, které jsou zdrojem nebezpečných odpadů.
-----------------------	---

Hodnocení stavu plnění:

Současná právní úprava upravující poplatky při skládkování nebezpečných odpadů je významným stimulem pro původce odpadů k eliminaci nebezpečných odpadů. V souvislosti se změnou legislativy kraj již neposuzuje plány odpadového hospodářství původců a tak jsou omezeny jeho možnosti ovlivňovat výrobní procesy a technologie.

Stav plnění opatření: Plněno bez výhrad

Opatření 4.1.2	Trvale působit na chování veřejnosti za účelem odklonění co největšího podílu nebezpečných složek z netříděné části komunálního odpadu.
-----------------------	---

Hodnocení stavu plnění:

V rámci projektu „Intenzifikace odděleného sběru a zajištění využití komunálních odpadů včetně jejich obalové složky na území Ústeckého kraje probíhala rovněž rozsáhlá informační kampaň, ve které jsou obyvatelé prostřednictvím reklamních materiálů a na významných kulturně společenských akcích informováni o způsobu a možnostech sběru nebezpečných odpadů. Oproti roku 2014 bylo odevzdáno více nebezpečného odpadu kat. č. 20 01 26 Olej a tuk a 20 01 33 Baterie a akumulátory.

Stav plnění opatření: Plněno bez výhrad

Odpady ze zdravotnictví

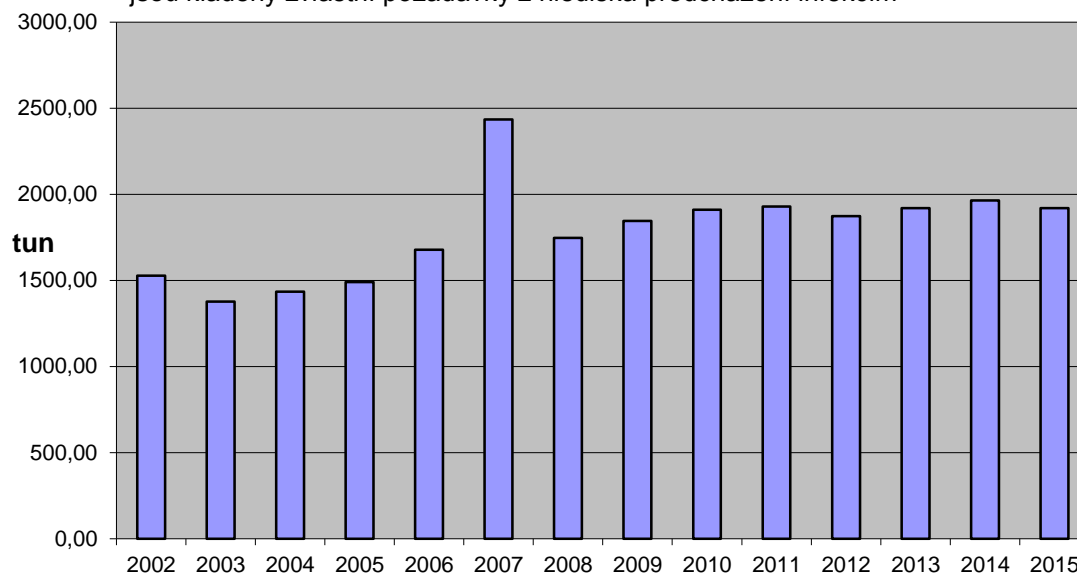
Cíl 4.1.1	Snižít množství nebezpečných (infekčních) odpadů jejich odděleným sběrem ve zdravotnických zařízeních.
------------------	--

Tab. č. 25: Podíl nebezpečných odpadů z celkové produkce odpadů ze zdravotnictví

Rok	Hodnota
vyhodnocení	[%]
2002	95,02
2003	96,74
2004	94,81
2005	97,67
2006	97,52
2007	95,85
2008	96,89
2009	94,56
2010	94,92
2011	95,18
2012	91,25
2013	87,20
2014	84,16
2015	84,60

Zdroj: ISOH ÚK

Graf č. 10: Vývoj produkce odpadů 18 01 03* – odpad, na jehož shromažďování a zneškodnění jsou kladeny zvláštní požadavky z hlediska předcházení infekcím



Komentář:

Největší podíl na produkci zdravotnických odpadů tvoří odpad kat. č. 18 01 03* – odpad, na jehož shromažďování a odstraňování jsou kladeny zvláštní požadavky z hlediska předcházení infekcím. Produkce tohoto druhu odpadu se pohybovala v letech 2002 – 2015 mezi 1375 a 2433 tunami. V případě produkce odpadů z podskupiny 18 01 byl v uplynulých letech zaznamenán její pozvolný, avšak trvalý nárůst, jen v hodnoceném roce 2015 došlo k nepatrnému poklesu o 70 tun (cca 3 %). Rozborem dat byl vysvětlen nárůst produkce odpadu kat. č. 18 01 03* v roce 2007, který byl způsoben chybným hlášením u čtyř subjektů (záměna měrné jednotky). Způsob nakládání s těmito odpady

se prakticky nemění a většina produkce je spalována. V hodnoceném roce 2015 produkce odpadu kat. č. 18 01 03* poklesla o 41,5 tun na 1 921,7 tun a zároveň došlo i k snížení produkce odpadu kat. č. 18 01 04 – odpady, na jejichž sběr a odstraňování nejsou kladeny zvláštní požadavky s ohledem na prevenci infekce, o cca 30 tun na celkových 327,7 tuny.

Opatření 4.1.1.1	Ve všech zdravotnických zařízeních s lůžkovým oddělením vytvořit podmínky k zavedení principu separovaného sběru jednotlivých odpadů do barevně odlišených nebo jinak výrazně označených kontejnerů, pytlů apod. se zřetelem na snížení objemu nebezpečných odpadů, a to od 1. 1. 2007.
------------------	---

Hodnocení stavu plnění:

Podle dříve předložených POH byl ve všech zdravotnických zařízeních s lůžkovým oddělením zaveden princip separovaného sběru, přičemž byl kladen důraz především na oddělení odpadů komunální povahy a zdravotnických odpadů členěných na ostré předměty a ostatní zdravotnické odpady.

Stav plnění opatření: Splněno

Opatření 4.1.1.2	Plány odpadového hospodářství obcí budou zpracovány se zřetelem na zavedení sběru odpadů <i>18 01 01 Ostré předměty (z léčení nebo prevence nemocí lidí v domácnostech)</i> .
------------------	---

Hodnocení stavu plnění:

Při posuzování Plánů odpadového hospodářství obcí bylo vyžadováno plnění stanoveného opatření. Všechny obce mající povinnost zpracovávat Plán odpadového hospodářství původce tento úkol do svých POH převzaly. Většina obcí vyřešila daný úkol zavedením sběru odpadů 18 01 01 Ostré předměty (z léčení nebo prevence nemocí lidí v domácnostech) ve sběrných dvorech. Část menších obcí sbírá dané odpady prostřednictvím lékařů či lékáren.

Stav plnění opatření: Plněno bez výhrad

3.4. Hodnocení plnění zásad pro nakládání s dalšími významnými skupinami odpadů

3.4.1. Hodnocení plnění zásad pro nakládání se stavebními a demoličními odpady

Cíl 5.1.1 (pořadové číslo POH ČR 21)	Využívat 50 % hmotnosti vznikajících stavebních a demoličních odpadů do 31. prosince 2005 a 75 % hmotnosti vznikajících stavebních a demoličních odpadů do 31. prosince 2012.
---	---

Tab. č. 26: Produkce stavebních a demoličních odpadů a jejich podíl na celkové produkci odpadů

Rok	Produkce (s vyloučením podskupiny 17 04)	Podíl k celkové produkci
vyhodnocení	(t)	[%]
2002	871 687	15,05
2003	1 536 723	26,81
2004	1 281 016	26,68
2005	883 422	39,45
2006	1 146 736	45,29
2007	1 287 488	52,57
2008	1 803 051	57,67
2009	1 615 784	55,88
2010	998 430	45,04
2011	1 260 196	47,50
2012	1 155 684	47,05
2013	919 199	42,16
2014	1 953 912	60,32
2015	1 252 032	51,47

Zdroj: ISOH ÚK

Komentář:

Meziročně byl zaznamenán výrazný pokles produkce stavebních a demoličních odpadů o cca 702 tis. tun. Největší propad nastal u odpadu kat. č. 17 05 04 Zemina a kamení neuvedené pod číslem 17 05 03. Jeho produkce klesla o 611 tis. tun na 842,63 tis. tun. Skokové navýšení produkce tohoto odpadu v roce 2014 nastalo při stavbě rychlostní silnice R6 z Prahy do Karlových Varů v úseku Lubenec – Bošov (728,5 tis. tun). Snížení produkce stavebního odpadu se projevilo i u odpadu kat. č. 17 01 07 Směsi nebo oddělené frakce betonu, cihel, tašek a keramických výrobků neuvedené pod číslem 17 01 06, a to téměř o 71 tis. tun na celkových 90,38 tis. tun. Na produkci mělo vliv dokončení bourání starých objektů v Komofanech. Při rekonstrukci a modernizaci silniční sítě na území Ústeckého kraje vzrostla produkce odpadu kat. č. 17 03 02 Asfaltové směsi neuvedené pod číslem 17 03 01 o 28,94 tis. tun oproti předcházejícímu roku na celkových 82,68 tis. tun (oprava silnice Postoloprty – Lišany).

Tab. č. 27: Podíl skládkovaných a využitých stavebních a demoličních odpadů

Rok	Podíl skládkovaných stavebních a demoličních odpadů	Podíl využívaných stavebních a demoličních odpadů
vyhodnocení	[%]	[%]
2002	14,34	70,05
2003	4,84	52,16
2004	27,13	99,03
2005	11,09	112,32
2006	6,58	85,97
2007	4,75	92,29
2008	2,58	79,94
2009	3,05	88,47
2010	6,41	119,75
2011	4,43	102,31
2012	2,98	103,31
2013	3,46	112,54
2014	1,21	66,30
2015	1,79	109,10

Zdroj: ISOH ÚK

Komentář:

Poměr využitých a skládkovaných stavebních a demoličních odpadů je dlouhodobě jednoznačně pozitivní a cíl využívat 75 % hmotnosti vznikajících stavebních a demoličních odpadů do 31. prosince 2012 byl plněn již v roce 2004. Překročení hodnoty 100 % v roce 2005, 2010 až 2013 a 2015 je nutno připsat dovozu odpadů ze sousedních krajů, zejména k využití na povrchu terénu a k rekultivacím vytěžených prostorů. Vysokou rozkolísanost vykazovaného podílu využívaných a skládkovaných odpadů v předchozích letech lze také přisuzovat nejistotě provozovatelů skládek při evidování odpadů využitých k technickému zabezpečení skládek před zavedením kódu N12 (rok 2005).

Při správné činnosti se KÚ Ústeckého kraje často setkává se skutečností, že pravým účelem zařízení k využívání odpadů na povrchu terénu je levné odstranění stavebního a demoličního odpadu, tj. využívání odpadů k terénním úpravám. Analýzou údajů o nakládání s demoličními a stavebními odpady bylo zjištěno, že množství odpadu využitého na terénní úpravy se opět zvýšilo meziročně z 710 tis. tun na současných 990 tis. tun, tj. navýšení o 39 %. Množství upraveného/recyklovaného (R5) stavebního odpadu za vzniku výrobku, který bývá využit ke stejnému účelu jako upravený odpad pokleslo oproti předchozímu hodnocenému období o 16 %, což představuje 416 tis. tun recyklátu. Pokračoval pokles odpadů využitých na rekultivaci skládek (rok 2013 - 179 tis. tun, rok 2014 - 63 tis. tun a rok 2015 19 tis. tun stavebních odpadů). Podrobným rozbořením dat bylo zjištěno, že neznalostí nebo omyl konkrétního subjektu při tvorbě hlášení o produkci a nakládání s odpady za daný rok, došlo k záměně kódu nakládání N1 (využití odpadů na terénní úpravy) a N11 (využití odpadu na rekultivaci skládek) a na rekultivaci skládek bylo ve skutečnosti využito pouze 10 tis. tun stavebního a demoličního odpadu.

Opatření 5.1.1.1	Usilovat o zavedení systému nakládání se stavebními a demoličními odpady od občanů do systémů nakládání s komunálními odpady všech obcí Ústeckého kraje od 1. 1. 2006.
-------------------------	--

Hodnocení stavu plnění:

Výše uvedené opatření je ověřováno při posuzování POH jednotlivých obcí. Jsou podporovány projekty využívající sběrné dvory a recyklační centra pro sběr stavebních a demoličních odpadů.

Stav plnění opatření: Plněno bez výhrad

Opatření 5.1.1.2	V rámci stavebních a kolaudačních řízení požadovat předložení bilance vznikajících stavebních a demoličních odpadů všech kategorií s uvedením konkrétního způsobu nakládání s odpady, včetně odpadů obalů ze stavebních výrobků a zařizovacích předmětů .
-------------------------	---

Hodnocení stavu plnění:

V rámci metodické podpory obcím s rozšířenou působností krajský úřad klade důraz na zvýšení kontroly nakládání s odpady ze stavební a demoliční činnosti. Přesto stavební odpady končí na skládkách – viz komentář k cíli 5.1.1. V rámci kontrolní činnosti provozovatelů skládek je krajským úřadem ověřováno ukládání stavebních odpadů v těchto zařízeních.

Stav plnění opatření: Plněno bez výhrad

Opatření 5.1.1.3	Pro terénní úpravy a rekultivace využívat výhradně neznečištěné výkopové zeminy, rekultivační výrobky s certifikáty nebo upravené stavební a demoliční odpady. Za úpravu je považováno min. třídění a drcení odpadů, není-li s ohledem na charakter stavby (rekultivace), druh a původ odpadů stanoveno rozhodnutím o využití odpadů jinak.
-------------------------	---

Hodnocení stavu plnění:

Kvalitativní podmínky pro odpady využívané na povrchu terénu k rekultivacím či terénním úpravám jsou stanoveny vyhláškou č. 294/2005 Sb. Tyto odpady musí splňovat požadavky na výsledky ekotoxikologických testů a limity pro obsah těžkých kovů a vybraných organických látek v sušině. V rámci správní činnosti bylo v roce 2015 provedeno odebrání vzorků ve 2 zařízeních, přičemž nebylo zjištěno překročení předepsaných limitů.

Stav plnění opatření: Plněno s bez výhrad

3.4.2. Hodnocení plnění zásad pro nakládání s odpadními elektrickými a elektronickými zařízeními

Cíl 5.2.1 (pořadové číslo POH ČR 22)	Dosáhnout nejpozději do 31. prosince 2006* úrovně odděleného sběru tříděných odpadních elektrických a elektronických zařízení (dále jen (OEEZ)) z domácností v množství 4 kg na osobu za rok.
Cíl 5.2.2 (pořadové číslo POH ČR 23)	Dosáhnout u velkých domácích spotřebičů a automatických výdejních stojanů využití minimálně 80% průměrné hmotnosti použitého spotřebiče a opětovně použít nebo recyklovat materiály, látky a součásti z nich v rozsahu minimálně 75 % průměrné hmotnosti spotřebiče do 31. prosince 2006*.
Cíl 5.2.3 (pořadové číslo POH ČR 24)	Dosáhnout u zařízení informační technologie a komunikačních a spotřebitelských zařízení využití minimálně 75 % průměrné hmotnosti použitého spotřebiče a opětovně použít nebo recyklovat materiály, látky a součásti z nich v rozsahu minimálně 65 % průměrné hmotnosti spotřebiče do 31. prosince 2006*.
Cíl 5.2.4 (pořadové číslo POH ČR 25)	Dosáhnout u malých domácích spotřebičů, osvětlovacích zařízení, elektrických a elektronických nástrojů, hraček a přístrojů pro monitorování a regulaci využití minimálně 70 % průměrné hmotnosti použitého spotřebiče a opětovně použít nebo recyklovat materiály, látky a součásti z nich v rozsahu minimálně 50 % průměrné hmotnosti použitého spotřebiče do 31. prosince 2006*.
Cíl 5.2.5 (pořadové číslo POH ČR 26)	Dosáhnout opětovného použití nebo recyklace materiálů, látek a součástí z výbojek v rozsahu - minimálně 80 % hmotnosti použitého spotřebiče do 31. 12. 2006*.

***Pozn.:** Rozhodnutím Rady EU ze 30.3.2004 č. 2004/312/EC bylo plnění povinností podle čl. 5 odst. 5 a čl. 7 odst. 2 směrnice 2002/96/EC pro ČR odloženo o 24 měsíců. Pro plnění cílů POH ČR č. 5.2.1, 5.2.2, 5.2.3, 5.2.4, 5.2.5 je tedy relevantní datum 31.12. 2008.

Tab. č. 28: Produkce a skládkování odpadů OEEZ v Ústeckém kraji

Rok	Produkce (t/rok)		Skládkování (t/rok)		Množství OEEZ na obyvatele (kg/obyvatele/rok)
	OEEZ celkem	OEEZ od obyvatele	OEEZ celkem	OEEZ od obyvatele	
2002	2 213	1 587	764	607	2,66
2003	2 226	1 439	724	472	2,66
2004	2 380	1 439	832	530	2,90
2005	2 955	1 527	570	243	3,59
2006	3 105	1 122	517	92	3,77
2007	4 180	816	552	74	5,03
2008	2 595	763	536	73	3,10
2009	1 617	489	457	75	1,93
2010	2 008	443	597	89	2,40
2011	1 362	285	338	62	1,64
2012	2 121	882	351	20	2,57
2013	1 797	250	301	15	2,18
2014	1 133	191	263	13	1,38
2015	1 217	103	226	11	1,48

Zdroj: ISOH UK

Tab. č. 29: Údaje o zpětném odběru výrobků (kg)

Rok	ASEKOL s.r.o. (sk. 3, 4, 7, 8, 10)	RETELA, s.r.o. (sk. 1 - 10)	EKOLAMP s.r.o. (sk. 5)	ELEKTROWIN a.s. (sk. 1 – 10)	Rema Systém, a.s. (sk.1-10, předev. sk.3 a 8)	Suma	Na osobu
2007	377 377	2 620	55 183	859 600	367 514	1 662 294	2,00
2008	699 147	82 000	62 000	1 750 000	225 165	2 818 312	3,37
2009	958 000	143 200	67 000	1 696 800	464 410	3 329 410	3,98
2010	865 000	138 500	70 000	1 282 300	248 912	2 604 712	3,12
2011	930 654	149 300	69 780	1 236 000	285 897	2 671 631	3,20
2012	873 930	142 600	59 150	1 293 410	235 855	2 604 945	3,15
2013	827 018	251 500	131 280	1 697 457	181 539	3 088 794	3,74
2014	865 000	236 300	64 390	1 532 075	167 863	2 865 628	3,48
2015	977 470	207 400	60 751	1 849 796	192 364	3 287 781	4,00

Komentář:

Výše uvedenými cíli je kladen důraz na zvýšení úrovně separovaného sběru odpadních elektrických a elektronických zařízení z domácností za účelem zajištění možnosti jejich specifického zpracování a recyklace.

Vyhláška č. 352/2005 Sb., o podrobnostech nakládání s elektrozařízeními a elektroodpady a o bližších podmínkách financování, nabyla účinnosti v září 2005 a činnost kolektivních systémů byla nastartována až v závěru roku 2005.

Odpadní elektrická a elektronická zařízení jsou vedena ve dvojitým režimu, a to buď jako odpad nebo jako zpětně odevzdaný výrobek. Z tohoto důvodu je hodnocení provedeno zvlášť pro elektrická

a elektronická zařízení, která byla evidována jako odpad, tedy nikoliv v rámci zpětného odběru a separátně OEEZ z údajů o zpětném odběru.

Souhrnně byla hodnocena produkce odpadů katal. č. 200121, 200123, 200135, 200136 a podskupiny 1602. V roce 2015 bylo z celkového množství evidovaných OEEZ v režimu odpadů odstraněno skládkováním 226 tun, tj. nejméně za vyhodnocované období. Vyhláškou č. 294/2005 Sb. je skládkování odpadů vznikajících z výrobků podléhajících zpětnému odběru zakázáno. Řada sesbíraných OEEZ je nekompletních, znehodnocených, znečištěných či jiným způsobem nevyužitelných, a proto nesplňují podmínky pro odběr stanovenými kolektivními systémy a končí na skládkách. S ohledem na tuto skutečnost byla do platných rozhodnutí k provozování skládek stanovena podmínka, že uložení tohoto druhu odpadu na skládku musí být vždy provozovatelem v provozním deníku řádně odůvodněno. Dodržování této podmínky je ověřováno v rámci kontrolní činnosti krajského úřadu.

Opatření 5.2.1.1	Usilovat o vytvoření dostatečně husté sítě míst zapojených do systému plnění povinností zpětného odběru použitých elektrických a elektronických zařízení – minimálně jedno na obec nebo na městskou část, kde se nachází prodejce těchto výrobků.
-------------------------	---

Hodnocení stavu plnění:

Seznamy sběrných míst pro sběr OEEZ jsou zveřejňovány na webových stránkách jednotlivých kolektivních systémů.

Tab. č. 30: Aktuální přehled sběrných míst OEEZ na území Ústeckého kraje dle údajů kolektivních systémů

	ASEKOL s.r.o.	RETELA s.r.o.	EKOLAMP s.r.o.	ELEKTROWIN a.s.	Rema Systém a.s	CELKEM
shromažďovací místa (sběrné dvory, sklady,..)	721	139	211	168	121	1360

Stav plnění opatření: Plněno bez výhrad

Opatření 5.2.1.2	Realizovat systematickou kontrolní činnost cílenou na správné zařazování OEEZ pod stanovená katalogová čísla u provozovatelů zařízení ke sběru, výkupu, využívání a odstraňování odpadů a další nakládání s nimi.
-------------------------	---

Hodnocení stavu plnění:

Vzhledem k tomu, že došlo k implementaci Směrnice Evropského parlamentu a Rady 2002/96/ES o odpadních elektrických a elektronických zařízeních (OEEZ) do zákona o odpadech, je cílem maximum vyřazených elektrických a elektronických zařízení převést do režimu zpětného odběru. Způsob nakládání s OEEZ a jejich vedení v režimu odpadů či zpětně odebraných výrobků je krajským úřadem ověřováno při kontrolní činnosti.

Stav plnění opatření: Plnění opatření nebylo hodnoceno

3.6. Hodnocení plnění zásad pro snižování podílu odpadů ukládaných na skládky

Cíl POH ÚK 6.1 (pořadové číslo POH ČR 27)	Snižit hmotnostní podíl odpadů ukládaných na skládky o 20 % do roku 2010 ve srovnání s rokem 2000 a s výhledem dalšího postupného snižování.
---	---

Tab. č. 31: Podíl skládkovaných odpadů v Ústeckém kraji 2002 – 2015

Rok	Všechny odpady	Nebezpečné odpady	Ostatní odpady	Komunální odpady
vyhodnocení	[%]	[%]	[%]	[%]
2002	31,02	16,28	31,31	67,14
2003	17,87	6,93	18,23	80,94
2004	18,48	24,68	18,25	79,94
2005	26,95	12,46	28,44	76,59
2006	26,84	13,63	27,68	89,08
2007	19,61	6,47	20,40	79,22
2008	14,36	1,53	14,25	70,53
2009	14,65	1,95	16,40	73,87
2010	19,17	7,62	20,20	77,05
2011	16,05	7,44	16,68	73,09
2012	13,89	1,80	15,28	72,15
2013	15,84	5,46	16,56	70,22
2014	10,07	3,32	10,39	67,73
2015	12,66	2,86	13,11	66,45

Zdroj: ISOH ÚK

Komentář :

V referenčním roce 2000 bylo na skládky ukládáno 3 801 411 tun odpadů, což činilo 62,9 % celkové produkce. Stanovené dvacetiprocentní snížení skládkování představuje možnost sládkovat v roce 2010 z celkové produkce 42,9 %. Již v roce 2002 byl splněn stanovený cíl pro rok 2010.

V roce 2015 se zvýšil podíl všech skládkovaných odpadů na 12,7 %. Došlo k navýšení např. u odpadu kat. č. 19 03 05 Stabilizovaný odpad neuvedený pod číslem 19 03 04 o cca 14 tis. tun. Společnost Ladeo Lukavec s.r.o. jej vyprodukovala a také odstranila ve svém zařízení. Dovoz komunálních odpadů z jiných krajů a jejich ukládání na skládky v Ústeckém kraji zvyšuje podíl skládkovaných komunálních odpadů. V roce 2015 bylo na území kraje vyprodukováno cca 206 tis. tun směšného komunálního odpadu, avšak na skládky bylo uloženo cca 220 tis. tun tohoto odpadu. Snížilo se ale množství skládkovaného odpadu kat. č. 20 03 07 Objemný odpad téměř o 6 tis. tun a 20 03 01 Směšný komunální odpad o 4 tis. tun.

Opatření 6.1.1	Prosazovat důsledné dodržování hierarchie nakládání s odpady: prevence vzniku – materiálové využití – energetické využití – odstraňování.
-----------------------	---

Hodnocení stavu plnění:

V rámci správní činnosti krajského úřadu je dodržování hierarchie uplatňováno při vydávání integrovaných povolení dále pak při posuzování POH obcí a při projednávání záměrů v procesu hodnocení vlivů na životní prostředí – EIA.

Stav plnění opatření: Plněno bez výhrad

Opatření 6.1.2	Biologicky rozložitelné odpady ukládat pouze na skládky vybavené zařízením k energetickému využití skládkového plynu a jen v případě, že se jedná o materiálově nevyužitelné biologicky rozložitelné odpady.
-----------------------	--

Hodnocení stavu plnění:

Ukládání biologicky rozložitelných odpadů na skládky bylo vyhl. č. 294/2005 Sb. zcela vyloučeno, a to i za předpokladu, že je skládka vybavena odplyněním. Opatření č. 6.1.2 je tedy v rozporu se současně platnou legislativou. V souvislosti s vyhláškou č. 294/2005 Sb., o podmínkách přijímání odpadů na skládky a o změně vyhl. č. 383/2000 Sb., o podrobnostech nakládání s odpady, byly provedeny změny podmínek provozu na skládkách. V platných provozních řádech je příjem bioodpadů významně omezen, povolen je příjem nevyužitelného odpadu dřeva (zejména lakovaného či kompozitních desek), pro který není na území ÚK ani v dostupném okolí materiálové využití.

Stav plnění opatření: Plnění opatření nebylo hodnoceno

Opatření 6.1.3	V případě přeshraniční přepravy odpadů do České republiky za účelem jejich využití zabezpečit vyloučení skládkování odpadů vzniklých v souvislosti s jejich úpravou.
-----------------------	--

Hodnocení stavu plnění:

Ve všech vydávaných rozhodnutích je stanovena podmínka vylučující skládkování odpadů vzniklých úpravou odpadů z přeshraniční přepravy. V roce 2015 nebyl zjištěn na území Ústeckého kraje nelegální dovoz odpadu ze zahraničí.

Stav plnění opatření: Plněno bez výhrad

Cíl POH ÚK 6.2 (pořadové číslo POH ČR 18)	- Nepodporovat výstavbu nových spaloven komunálního odpadu ze státních prostředků. - Nepodporovat výstavbu nových skládek odpadů ze státních prostředků.
Cíl POH ÚK 6.3 (pořadové číslo POH ČR 28)	Uzavřít a rekultivovat skládky, které nejsou dlouhodobě schopny plnit zákonné požadavky na provoz a technický stav; skládky odpadů, které nesplňují podmínky stanovené zákonem o odpadech a prováděcím právním předpisem, provozovat nejdéle do 16. července 2009 na základě rozhodnutí krajského úřadu v souladu se schváleným plánem úprav skládky.
Cíl POH ÚK 6.4 (pořadové číslo POH ČR 29)	Provést prověrku provozu a technického stavu všech provozovaných skládek odpadů v termínu do 31. prosince 2004.
Cíl POH ÚK 6.5 (pořadové číslo POH ČR 30)	Pravidelně kontrolovat opatření stanovená v plánu úprav skládky u provozovatelů skládek s cílem sladit provoz a technický stav skládek s podmínkami stanovenými právem Evropských společenství do 31. prosince 2009.

Komentář:

Cíle sledují vytvoření přiměřené sítě skládek vybavených v souladu s platnými předpisy, vázané na provádění kontrol skládek.

Opatření 6.2.1	Nepodporovat výstavbu nových skládek ostatních a nebezpečných odpadů. Výstavba nových kazet u stávajících skládek odpadů disponujících platným rozhodnutím o využití území tím není dotčena.
-----------------------	--

Hodnocení stavu plnění:

Ze strany investorů nebyl v roce 2015 zájem zřizovat nové skládky odpadů.

Stav plnění opatření: Plnění opatření nebylo hodnoceno

Opatření 6.2.3	U všech skládek každý rok provést kontrolu plnění „Plánu úprav skládky“. S provozovateli skládek, kteří „Plán úprav skládky“ nepředloží v zákonném termínu nebo schválený „Plán úprav skládky“ nebudou realizovat ve schváleném rozsahu, vč. časového harmonogramu, zahájit řízení o ukončení provozu skládky.
-----------------------	--

Hodnocení stavu plnění:

Dočasný provoz skládek na základě „Plánu úprav skládky“ byl ukončen k 16.7.2009. Důvodem, pro něž nejsou některé skládky provozovány po tomto datu, je nedostatečné dnové těsnění, které je v průběhu skládkování nenahraditelné, a provoz skládek byl ukončen, resp. pokračuje v navazujících, řádně vybavených kazetách. V současné době provozované skládky příslušných skupin splňují požadavky národní a evropské legislativy. Z tohoto důvodu je stanovené opatření již neaktuální.

Stav plnění opatření: Plnění opatření nebylo hodnoceno

3.7. Hodnocení plnění zásady pro nakládání s odpady v době mimořádných událostí

Cíl č. 7.1	Nakládat s odpady vzniklými v důsledku mimořádných událostí tak, aby byly minimalizovány negativní vlivy na zdraví lidí a životní prostředí.
-------------------	--

Opatření 7.1.1	Při zpracování krizových a povodňových plánů obcí bude brán zřetel na definování odpovědnosti za řešení dílčích problémů a posloupnost jednotlivých kroků nakládání s odpady.
-----------------------	---

Hodnocení stavu plnění:

V rámci hodnocení Plánů odpadového hospodářství měst a obcí je kladen důraz na zpracování částí pro nakládání s odpady vzniklými v důsledku mimořádných událostí.

Stav plnění opatření: Plněno bez výhrad

Opatření 7.1.2	V době mimořádných událostí usilovat o operativní zjišťování množství a charakteru odpadů a dle těchto zjištění stanovit režim třídění odpadů a jejich tok do zařízení k odstranění či využití.
-----------------------	---

Hodnocení stavu plnění:

V případě mimořádných událostí je na krajském úřadu zřízena trvalá služba, mezi jejíž úkoly je zahrnuta problematika nakládání s odpady. Pro konkrétní situace je zpracována a do postižených oblastí distribuována metodika pro nakládání s odpady. V roce 2015 nebyly zaznamenány žádné mimořádné události.

Stav plnění opatření: Plněno bez výhrad

Opatření 7.1.3	V případě mimořádné události, jejíž důsledky ohrozí některé ze zařízení k nakládání s odpady, minimalizovat případné dopady úniku odpadů na životní prostředí.
-----------------------	--

Hodnocení stavu plnění:

Opatření nutná pro úpravu provozu při mimořádných událostech jsou zahrnuta v provozních řádech jednotlivých zařízení a zařízení v záplavových zónách mají zpracován povodňový plán. V roce 2015 nedošlo k mimořádné události, která by ohrozila některé ze zařízení k nakládání s odpady.

Stav plnění opatření: Plněno bez výhrad

3.8. Hodnocení plnění zásad pro vytváření přiměřené sítě zařízení

Opatření 8.2.1	Podporovat sběrné systémy separovaných komunálních odpadů.
-----------------------	--

Hodnocení stavu plnění:

Ústecký kraj dlouhodobě spolupracuje s autorizovanou obalovou společností EKO-KOM na projektu „Intenzifikace separovaného sběru komunálních odpadů“. Obyvatelé kraje mají možnost třídít papír, plasty, sklo, kovy a dále nebezpečné složky komunálních odpadů, bioodpady, objemné odpady a elektroodpady. Byl zaveden sběr bílého a barevného skla, nápojových kartonů, směsných plastů a textilu. V rámci tohoto projektu jsou města a obce Ústeckého kraje dovybavovány kontejnery na separovaný sběr v potřebném množství. Na konci roku 2015 bylo ve městech a obcích Ústeckého kraje umístěno více než 23 tisíc barevných kontejnerů. Jedno kontejnerové stanoviště průměrně obsahuje 3 kontejnery (papír, plast a směsné sklo) a slouží v průměru pro 106 obyvatel.

Stav plnění opatření: Plněno bez výhrad

Opatření 8.2.2	Podporovat přeměnu stávajících skládek na centra komplexního nakládání s odpady.
-----------------------	--

Hodnocení stavu plnění:

S účinností vyhlášky č. 295/2004 Sb., kterou bylo vyloučeno ukládání biologicky rozložitelných odpadů na skládkách a stanoveny přísnější požadavky pro příjem odpadů na skládky či terénní úpravy, jsou na skládkách zřizovány kompostárny, biodegradační a stabilizační plochy, případně recyklační linky stavebních odpadů. Analýzou dat bylo však zjištěno, že v naprosté většině případů se jedná o zařízení pro využívání odpadů, jejichž výstupy – výrobky nejsou využívány jinde než na samotné skládce namísto odpadů a dochází tím k obcházení poplatkové povinnosti. Z tohoto hlediska by měla být tato zařízení důsledně kontrolována, případně podmínky povolení jejich provozu by měly být přehodnoceny či upřesněny.

Stav plnění opatření: Plněno bez výhrad

Opatření 8.2.3	Nepodporovat výstavbu nových skládek všech skupin. Výstavba nových kazet u stávajících skládek odpadů disponujících platným rozhodnutím o využití území tím není dotčena.
-----------------------	---

Hodnocení stavu plnění:

V roce 2015 žádný z investorů nepředložil záměr na výstavbu nové skládky.

Stav plnění opatření: Plnění opatření nebylo hodnoceno

Opatření 8.2.4	Podporovat provoz stávajících skládek odpadů vyhovujících platným právním předpisům České republiky a Evropské unie a skládek, které budou mít zpracovaný "Plán úprav skládky" (vč. odplyňovacích systémů s následným zneškodněním nebo využitím skládkových plynů) a budou realizovat opatření ve stanovených termínech, s výjimkou skládek s nedostatečnou těsnicí vrstvou.
-----------------------	---

Hodnocení stavu plnění:

Všechny skládky, které svým technickým vybavením nesplňovaly požadavky stanovené vyhláškou č. 294/2005 Sb., ukončily provoz k 16.7.2009. Skládky přijímající směsný komunální odpad jsou vybaveny zařízením k jímání a odstraňování či využívání skládkových plynů či v platných povoleních mají stanoven harmonogram pro dovybavení (případ nově zbudovaných kazet). Výjimkou jsou skládky, které na základě hodnocení vývinu bioplynu byly zařazeny do 1. skupiny dle ČSN (Odplynění skládek) a jejich provoz byl ukončen do 16. 7. 2009.

Stav plnění opatření: Plněno bez výhrad

Opatření 8.2.5	Podporovat provoz stávajících skládek odpadů vyhovujících platným právním předpisům České republiky a Evropské unie, které jsou vybaveny odsáváním bioplynu z tělesa skládky s využitím bioplynu pro výrobu elektřiny nebo tepla a které budou cíleně provozovány jako zařízení k využití energetického potenciálu odpadů před jejich trvalým odstraněním s minimální výtěžností na úrovni běžné bioplynové stanice.
-----------------------	--

Hodnocení stavu plnění:

Opatření se stalo díky účinnosti vyhlášky č. 294/2005 Sb., která příjem jakýchkoli biologicky rozložitelných odpadů vylučuje, bezpředmětným.

Stav plnění opatření: Plnění opatření nebylo hodnoceno

Opatření 8.2.6	Podporovat výstavbu zařízení k mechanicko–biologické úpravě komunálních odpadů v uzavřených zařízeních, bez předchozího třídění využitelných složek jen v odůvodněných případech.
-----------------------	---

Hodnocení stavu plnění:

V roce 2015 nebyl předložen ze strany investorů žádný záměr na výstavbu nového zařízení k mechanicko–biologické úpravě komunálních odpadů v uzavřených zařízeních, bez předchozího třídění využitelných složek. Podpora je uskutečňována v rámci běžné správní činnosti

Stav plnění opatření: Plnění opatření nebylo hodnoceno.

Opatření 8.2.7	Podporovat v souvislosti s koncentrací odpadů do zařízení s regionálním významem výstavbu překládacích stanic odpadů s vysokou technologickou a provozní úrovní.
-----------------------	--

Hodnocení stavu plnění:

V roce 2015 bylo na území kraje provozováno 13 překládišť, z toho tři byly povoleny v hodnoceném roce. S ohledem na poměrně hustou síť skládek v Ústeckém kraji současný stav nevyžaduje výstavbu nových překládacích stanic. Podpora je uskutečňována v rámci běžné správní činnosti.

Stav plnění opatření: Plněno bez výhrad

Opatření 8.2.8	Podporovat provoz stávajících dotřídovacích linek využitelných složek komunálních odpadů, pokud jejich technologie bude obsahovat kontinuální třídění odpadů. Podporovat výstavbu nových dotřídovacích linek jen v těch oblastech, kde tato zařízení dosud chybí a bude zabezpečeno kontinuální vicesložkové třídění.
-----------------------	---

Hodnocení stavu plnění:

Technický stav a kapacita dotřídovacích linek na území kraje je poměrně rozdílná. Jsou provozovány dotřídovací linky, které disponují vcelku moderní technologií, ale také takové, jež jsou naprosto primitivní, kdy dotřídování sestává z vybírání konkrétního odpadu z volně loženého odpadu na ploše. V roce 2015 byla schválena dvě nová zařízení pro třídění odpadů a celkem jich je na území kraje provozováno patnáct.

Stav plnění opatření: Plněno bez výhrad

Opatření 8.2.9	Podporovat ve všech obcích nebo sdruženích obcí výstavbu sběrných dvorů. Sběrné dvory budou zejména sloužit pro shromažďování objemných odpadů, odpadů ze zeleně, výrobků s povinností zpětného odběru a nebezpečných složek komunálních odpadů, vč. ostrých předmětů ze zdravotnické péče v domácnostech.
-----------------------	--

Hodnocení stavu plnění:

V roce 2015 byly otevřeny nové sběrné dvory v Klášterci nad Ohří a Velemíně. S těmito je na území kraje provozováno celkem 52 sběrných dvorů.

Stav plnění opatření: Plněno bez výhrad

Opatření 8.2.10	Podporovat výstavbu a provoz zařízení na zpracování odpadních plastů a nižších kvalitativních tříd sběrového papíru vytříděných z komunálního odpadu. Preferována budou zejména zařízení zajišťující materiálové využití plastů a materiálové či biologické zpracování papíru.
------------------------	--

Hodnocení stavu plnění:

Výstavba a provoz zařízení na zpracovávání odpadních plastů a sběrového papíru je podporována v rámci běžné správní činnosti. Na území Ústeckého kraje je v provozu několik zařízení využívajících odpadní plast různou technologií, kdy dochází k přeměně na surovinu pro další průmyslové využití (regranulace). V roce 2015 byla uvedena do provozu 2 zařízení na regranulaci plastů. V případě odpadů z třídících linek jsou tyto odpady převážně vyváženy.

Stav plnění opatření: Plněno bez výhrad

Opatření 8.2.11	Podporovat výstavbu a provoz zařízení na výrobu alternativních paliv z tuzemských biologicky rozložitelných odpadů (včetně dřeva), plastů, nižších tříd papíru a textilu.
------------------------	---

Hodnocení stavu plnění:

V roce 2015 nebyla v kraji zrealizována stavba zařízení pro výrobu alternativních paliv, avšak tyto záměry jsou podporovány v rámci prioritní osy 4 Operačního programu Životního prostředí.

Stav plnění opatření: Plněno bez výhrad

Opatření 8.2.12	Podporovat úpravy stávajících a výstavbu nových energetických a spalovacích zařízení, která umožní využití alternativních paliv.
------------------------	--

Hodnocení stavu plnění:

Provoz zařízení je podporován v rámci běžné správní činnosti.

Stav plnění opatření: Plněno bez výhrad

Opatření 8.2.13	Podporovat netradiční ověřené úpravy komunálních odpadů k eliminaci BRKO před uložením na skládku (bez předchozího třídění jen v odůvodněných případech).
------------------------	---

Hodnocení stavu plnění:

Nebyl předložen žádný záměr.

Stav plnění opatření: Plnění opatření nebylo hodnoceno

Opatření 8.2.14	Podporovat rozvoj domácího a komunitního kompostování, zejména ve vesnické a příměstské zástavbě.
------------------------	---

Hodnocení stavu plnění:

K postupnému rozvoji komunitního kompostování došlo v souvislosti s právní úpravou v roce 2006. V počátcích po zvýšeném zájmu obcí o tento způsob předcházení vzniku odpadů, komunitní kompostování spíše stagnovalo a bylo využíváno zejména v menších obcích. V současnosti začíná opět zájem o komunitní kompostování vzrůstat a některá města a obce pronajímají občanům domácí kompostéry.

Stav plnění opatření: Plněno bez výhrad

Opatření 8.2.15	Podporovat dovybavení stávajících a výstavbu nových zařízení na materiálové využití biologicky rozložitelných odpadů (zejména kompostáren a bioplynových stanic s následujícím kompostováním).
------------------------	--

Hodnocení stavu plnění:

V roce 2015 bylo v kraji provozováno celkem dvacet čtyři kompostáren a čtyři bioplynové stanice. V tomto roce byly uvedeny do provozu čtyři nové kompostárny v Postoloprtech, Miřejovicích, Strupčicích a Kadani a bioplynové stanice v Děčíně - Lesná a Velké Bukovině.

Stav plnění opatření: Plněno bez výhrad

Opatření 8.2.16	Podporovat všechny aktivity vedoucí k uplatnění kompostů vzniklých z biologicky rozložitelných odpadů, například při rekultivaci skládek, důlních děl, bývalých průmyslových zón, výsypek apod.
------------------------	---

Hodnocení stavu plnění:

Podpora je prováděna v rámci běžné správní činnosti.

Stav plnění opatření: Plněno bez výhrad

Opatření 8.2.17	Podporovat úpravy technologií ČOV vybavených anaerobním reaktorem a využitím bioplynu a jejich dovybavení takové, které umožní zpracování biologicky rozložitelných komunálních odpadů.
------------------------	---

Hodnocení stavu plnění:

V roce 2015 nebyl předložen žádný záměr, většinový provozovatel ČOV na území kraje předpokládá hygienizaci kalů až při jejich dalším zpracování, nikoli na ČOV. Z tohoto důvodu je příjem odpadů z kuchyní a stravoven na ČOV vyloučen.

Stav plnění opatření: Plnění opatření nebylo hodnoceno

Opatření 8.2.18	Podporovat výstavbu centrálních zařízení k úpravě a využití směsného komunálního odpadu potřebné kapacity, v případě nezájmu soukromých investorů prosadit jejich výstavbu z veřejných prostředků.
------------------------	--

Hodnocení stavu plnění:

S ohledem na stávající stav legislativy je aktivní podpora výstavby centrálních zařízení na území Ústeckého kraje bezpředmětná. Při zpracování POH byla respektována povinnost uložená zákonem o odpadech, podle níž mohou být na skládky ukládány jen odpady upravené. Tato povinnost se přitom vztahuje i na směsné komunální odpady, proto byla deklarována podpora výstavby centrálních zařízení k úpravě a využití směsného komunálního odpadu. Vyhláška č. 294/2005 Sb. upravuje výklad pojmu „úprava směsného komunálního odpadu“ tak, že za upravený odpad je považován odpad z obcí, kde je zaveden systém třídění odpadů prostřednictvím separovaného sběru, a to bez ohledu

na výtěžnost odpadů. Za daných okolností není v současné době ekonomicky udržitelná jakákoliv jiná úprava směsného komunálního odpadu před jeho skládkováním. Koncept mechanicko-biologické úpravy navíc naráží na legislativní omezení, znemožňující pro vysoký obsah DOC odstraňovat skládkováním podsítnou frakci.

Stav plnění opatření: Plnění opatření nebylo hodnoceno

Opatření 8.2.19	Bude aktivně podporován vznik účelových sdružení obcí a privátních subjektů pro nakládání s komunálními odpady.
------------------------	---

Hodnocení stavu plnění:

V roce 2015 nebyly připravovány velké projekty v odpadovém hospodářství předpokládající vznik účelových sdružení obcí a privátních subjektů pro nakládání s komunálními odpady. Při uplatňování připomínek k POH měst a obcí bylo doporučeno sjednocení postupu měst a obcí při nakládání se zbytkovým komunálním odpadem tak, aby byly dodrženy požadavky na snížení BRKO ukládaných na skládky. V rámci běžné správní činnosti jsou podporována obě sdružení v Ústeckém kraji (Sdružení obcí SONO – sdružení pro nakládání s odpady a SOKO – sdružení obcí krušnohorské oblasti týkající se vytvoření a dovybavení zázemí pro odpadové hospodářství).

Stav plnění opatření: Plněno bez výhrad

Opatření 8.3.1	Nepodporovat přípravu, vznik a provozování jakýchkoliv kapacit na zpracování nebo odstranění odpadů s obsahem PCB a PCT.
-----------------------	--

Hodnocení stavu plnění:

V roce 2015 nebyla podána žádost o udělení souhlasu k provozování zařízení na zpracování a odstraňování odpadů s obsahem PCB.

Stav plnění opatření: Plnění opatření nebylo hodnoceno

Opatření 8.4.1	Podporovat provoz stávajících a výstavbu nových zařízení na úpravu minerálních odpadních olejů v případě, že budou plně v souladu s požadavky environmentální legislativy a norem.
-----------------------	--

Hodnocení stavu plnění:

V roce 2015 nebyla podána žádost o udělení souhlasu k provozování zařízení na úpravu minerálních odpadních olejů. Podpora je prováděna v rámci běžné správní činnosti.

Stav plnění opatření: Plněno bez výhrad

Opatření 8.4.2	Podporovat provoz stávajících zařízení, která slouží jinému účelu (např. cementárny), k energetickému využití upotřebených olejů v případě, že budou plně v souladu s požadavky environmentální legislativy a norem.
-----------------------	--

Hodnocení stavu plnění:

Obdobně jako u opatření č. 8.4.1. podpora je prováděna v rámci běžné správní činnosti, aktivní podpora není v současné době nutná.

Stav plnění opatření: Plněno bez výhrad

Opatření 8.4.3	Nebránit přeshraniční přepravě olejů k jejich regeneraci.
-----------------------	---

Hodnocení stavu plnění:

Opatření je mimo kompetence kraje.

Stav plnění opatření: Plnění opatření nebylo hodnoceno

Opatření 8.5.1	S ohledem na dostatečnou kapacitu a nenaplněnou kapacitu zařízení v sousedních krajích nebude podporována výstavba integrovaného zařízení pro skladování, třídění a zpracování baterií a akumulátorů.
-----------------------	---

Hodnocení stavu plnění:

V roce 2015 nebyl předložen žádný záměr.

Stav plnění opatření: Plnění opatření nebylo hodnoceno

Opatření 8.6.1	Podporovat využití stávajících skládek pro ostatní a nebezpečné odpady pro ukládání odpadů s obsahem azbestu za předpokladu splnění technických, hygienických a bezpečnostních požadavků.
-----------------------	---

Hodnocení stavu plnění:

Nakládání s azbestem či odpady s obsahem azbestu je upraveno platnými provozními řády skládek, podpora je tedy prováděna v rámci běžné správní činnosti.

Stav plnění opatření: Plněno bez výhrad

Opatření 8.7.1	Kontrolní činností eliminovat provoz zařízení k nakládání s autovraky, která nebudou provozována po technické a legislativní stránce v souladu s platnou legislativou v oblasti odpadového hospodářství.
-----------------------	--

Hodnocení stavu plnění:

Krajský úřad provádí kontrolu povolených zařízení při běžné správní činnosti.

Stav plnění opatření: Plněno bez výhrad

Opatření 8.7.2	Podporovat rozvoj sítě primárních sběrných míst autovraků v místech, která jsou již v současnosti vybavena pro vypouštění a uskladnění provozních kapalin (zejména autoopravny a značkové servisy ve větších městech).
-----------------------	--

Hodnocení stavu plnění:

Podpora v rámci běžné správní činnosti, aktivní podpora není v současné době nutná.

Stav plnění opatření: Plněno bez výhrad

Opatření 8.7.3	Podporovat výstavbu drtícího zařízení pro kovové odpady (šrédru) výhradně v případech, kdy navazující technologie tohoto zařízení zabezpečí separaci kovových, plastových, pryžových, textilních a skleněných odpadů v rozsahu nařízení vlády č. 197/2003 Sb.
-----------------------	---

Hodnocení stavu plnění:

V roce 2015 nebyl podán záměr na vybudování drtícího zařízení pro kovové odpady a ani není tento druh zařízení na území Ústeckého kraje provozován.

Stav plnění opatření: Plnění opatření nebylo hodnoceno

Opatření 8.7.4	Podporovat výstavbu zařízení pro úplnou demontáž a využití tržně uplatnitelných komponent z autovraků.
-----------------------	--

Hodnocení stavu plnění:

V roce 2015 byla uvedena do provozu dvě nová zařízení (v Lovosicích a Bystřanech) z celkových 32, ve kterých probíhá úplná demontáž autovraků.

Stav plnění opatření: Plněno bez výhrad

Opatření 8.8.1	Podporovat provoz stávajících zařízení k materiálovému využití pneumatik a odpadů pryže.
-----------------------	--

Hodnocení stavu plnění:

Provoz stávajících zařízení je podporován v rámci běžné správní činnosti, aktivní podpora není v současné době nutná. V rámci správních řízení je kladen zvýšený důraz na požární bezpečnost těchto objektů a jejich soulad se stavebním zákonem.

Stav plnění opatření: Plněno bez výhrad

Opatření 8.8.2	Podporovat energetické využití opotřebovaných pneumatik ve stávajících zařízeních, která slouží jinému účelu (např. cementárny, elektrárny), v případě, že budou plně v souladu s požadavky environmentální legislativy a norem.
-----------------------	--

Hodnocení stavu plnění:

Podpora je prováděna v rámci běžné správní činnosti.

Stav plnění opatření: Plněno bez výhrad

Opatření 8.9.1	Nepodporovat budování nových zařízení pro skládkování a spalování nebezpečných odpadů. Budování nových kazet u stávajících skládek na základě již vydaného územního rozhodnutí a rekonstrukce stávající spalovny za účelem zvýšení její kapacity tím není dotčeno.
-----------------------	--

Hodnocení stavu plnění:

V roce 2015 nebyl předložen žádný záměr na výstavbu spalovny nebezpečných odpadů nebo nové skládky.

Stav plnění opatření: Plnění opatření nebylo hodnoceno

Opatření 8.9.2	Podporovat budování zařízení na regeneraci a materiálové využití nebezpečných odpadů v případě, že taková zařízení budou z hlediska potřeb kraje účelná (není-li pro vybrané odpady stanoveno jinak).
-----------------------	---

Hodnocení stavu plnění:

V roce 2015 nebyl podán záměr na vybudování zařízení na regeneraci a materiálové využití nebezpečných odpadů.

Stav plnění opatření: Plnění opatření nebylo hodnoceno

Opatření 8.10.1	Nepodporovat rekultivace ploch a provádění terénních úprav s použitím netříděných a neupravených stavebních a demoličních odpadů.
------------------------	---

Hodnocení stavu plnění:

V současné době stanovuje vyhl. č. 294/2005 Sb. podmínky pro využití odpadů na povrchu terénu k rekultivacím a terénním úpravám. Tato vyhláška vylučuje použití netříděných a neupravených odpadů, protože podmiňuje využití pouze takových odpadů, ze kterých lze odebrat reprezentativní vzorek ke zkouškám. Při běžné správní činnosti je toto opatření uplatňováno.

Stav plnění opatření: Plněno bez výhrad

Opatření 8.10.2	Podporovat v obcích vznik deponií pro shromažďování stavebních a demoličních odpadů vhodných k recyklaci.
------------------------	---

Hodnocení stavu plnění:

Vznik deponií je podporováno v rámci běžné správní činnosti (při provozu sběrných dvorů), aktivní podpora není v současné době nutná.

Stav plnění opatření: Plněno bez výhrad

Opatření 8.10.3	Podporovat činnost drticích a třídících linek pro drcení a třídění stavebních a demoličních odpadů za předpokladu splnění technických, hygienických a bezpečnostních požadavků a místních požadavků územního rozvoje.
------------------------	---

Hodnocení stavu plnění:

Na území kraje je provozováno 43 zařízení na drcení a třídění stavebních odpadů, 13 stacionárních a 30 mobilních.

Stav plnění opatření: Plněno bez výhrad

Opatření 8.11.1	S ohledem na povinnost zpětného odběru nepodporovat financování výstavby zařízení na zpracování vyřazených výrobků domácího a obchodního chlazení s obsahem CFC z prostředků kraje ani z dotačních fondů podmíněných vydáním stanoviska kraje.
------------------------	--

Hodnocení stavu plnění:

Nebyl předložen žádný záměr na výstavbu tohoto druhu zařízení.

Stav plnění opatření: Plnění opatření nebylo hodnoceno

Opatření 8.11.2	Podporovat výstavbu centrálních demontážních středisek pro odpadní elektrická a elektronická zařízení, která v souladu s nařízením vlády č. 197/2003 Sb. budou splňovat limity materiálového využití. Preferována budou zařízení, která budou zaměstnávat osoby se sníženou pracovní schopností (chráněné dílny).
------------------------	---

Hodnocení stavu plnění:

Realizace podpory v rámci běžné správní činnosti, aktivní podpora není v současné době nutná.

Stav plnění opatření: Plněno bez výhrad

Opatření 8.11.3	Podporovat další rozvoj stávajících zařízení na zpracování odpadních elektrických a elektronických zařízení, která budou splňovat podmínku materiálového využití stanovenou nařízením vlády č. 197/2003 Sb.
------------------------	---

Hodnocení stavu plnění:

V současnosti je podpora prováděna v rámci běžné správní činnosti, aktivní podpora není nutná.

Stav plnění opatření: Plněno bez výhrad

4. Závěr

4.1. Souhrnné hodnocení

K vyhodnocení plnění cílů POH ÚK za rok 2015 byla použita data o produkci a způsobu nakládání s odpady na území Ústeckého kraje. Byl proveden dopočet podlimitního množství vyprodukovaných odpadů, tzn. zjištění produkce odpadů u subjektů, které nepodléhají ohlašovací povinnosti. Z tohoto vyhodnocení vyplývá, že celková produkce odpadů klesla, a to u nebezpečných, ostatních i komunálních. Produkce komunálních odpadů poklesla o téměř 8 tis. tun, převažuje však jejich odstraňování na skládkách, i když i podíl takto odstraněných komunálních odpadů poklesl. V průmyslové sféře stále setrvává trend odklonění od skládkování. Ze strany původců odpadů je vyvíjena snaha o převedení odpadů do režimu výrobků a režimu zpětného odběru. Mnohdy jsou jako výrobky deklarovány materiály, které s ohledem na své složení a jakost mohou představovat významnou zátěž životního prostředí, a to zejména v případě koncentrace velkých objemů těchto materiálů v jedné lokalitě.

Cíle POH ÚK se nedaří v roce 2015 plnit v následujících oblastech:

- ◆ Podíl materiálově využitých komunálních odpadů tvoří jen 28 % z celkové produkce komunálních odpadů a proti předcházejícímu roku je to o 4,4 % méně.
- ◆ Množství biologicky rozložitelných komunálních odpadů uložených na skládky v roce 2015 se opět snížilo oproti předchozímu roku, celkem bylo skládkováno 145 841 tun BRKO. V cílovém roce 2013 bylo stanoveno pro dosažení souladu s národní a evropskou legislativou množství max. 61 tisíc tun BRKO, čemuž odpovídalo 109 636 tun komunálního odpadu přípustného k uložení na skládkách v Ústeckém kraji. V roce 2015 bylo na skládky v kraji uloženo cca 252,4 tisíc tun komunálních odpadů, tedy o asi 143 tisíc tun více, než požaduje POH ÚK a platná legislativa.
- ◆ V některých městech a obcích Ústeckého kraje byl zaveden oddělený sběr bioodpadů a předpokládalo se, že odděleným sběrem BRKO značně poklesne produkce směsného komunálního odpadu. Od roku 2009, kdy bylo vyprodukováno cca 30 tisíc tun bioodpadů, do roku 2012 měla produkce tohoto odpadu sestupnou tendenci. V hodnoceném roce 2015 produkce stoupla na 41,31 tis. tun, což je ve sledovaném časovém úseku maximum (zvýšení o 6 tis. tun), přičemž produkce obcí z toho představuje 70 %. I když se do odděleného sběru bioodpadů zapojují další města a obce, je pravděpodobně separátní sběr BRKO využíván převážně pro odpady ze zahrad, které se do systému komunálních odpadů dříve nedostaly, neboť byly kompostovány na zahradách u rodinných domů.
- ◆ V roce 2015 se také nepodařilo splnit skladbu vyseparovaného odpadu. V komoditě sklo, kdy stanovených min. 33 % předpokládá vytrídění alespoň 12,56 kg/os./rok, bylo vytríděno pouze 8,35 kg/os./rok. V tomto případě je na zvážení, zda má závazné stanovení podílu jednotlivých komodit získaných odděleným sběrem ještě smysl a stanovený minimální podíl odděleně sebraného skla odpovídá reálnému podílu recyklovatelných skleněných obalů na trhu. Stanovené 8 % maximum pro kovy bylo naopak překročeno o 7 %.

Cíle POH ÚK, které jsou trvale dosahovány nebo kterých bylo dosaženo v roce 2015

- ◆ Korigovaná produkce odpadů (s vyloučením odpadů z energetiky a odpadů ze stavebnictví, které významně meziroční produkci zkreslují) ve sledovaných letech 2002 - 2015 je poměrně vyrovnaná a pohybuje se v rozmezí od 1 127 tis. do 1 515 tis. tun. Tato korigovaná produkce v roce 2015 činila 1 194 tisíc tun odpadů. Byl zaznamenán pokles v produkci ostatních, komunálních, ale i nebezpečných odpadů, posledně jmenované je možné dát do souvislosti s ukončením velkých sanací a stavebních (respektive demoličních) zakázek.
- ◆ Poměr využitých a skládkovaných stavebních a demoličních odpadů je dlouhodobě jednoznačně pozitivní a cíl využívat 75 % hmotnosti vznikajících stavebních a demoličních odpadů do 31. prosince 2012 byl plněn již od roku 2004. V hodnoceném roce 2015 bylo využito 109 % těchto odpadů.

- ◆ **Dlouhodobě je plněn cílem stanovený 55 % podíl využívání všech vznikajících odpadů, aktuálně podíl využitých odpadů z celkové produkce v Ústeckém kraji činí 85 %.**
- ◆ **Daří se dlouhodobě plnit cíl pro snížení hmotnostního podílu odpadů ukládaných na skládky o 20% do roku 2010. Tento cíl byl splněn již v roce 2002.**
- ◆ **Výtěžnost vyseparovaných složek komunálních odpadů prakticky zůstává na stejné úrovni a představuje 39,67 kg/obyv./rok.**
- ◆ **V rámci zpětného odběru elektrických a elektronických zařízení bylo kolektivními systémy sebráno 4 kg/obyv./rok těchto zařízení.**
- ◆ **Na území Ústeckého kraje jsou provozována 4 zařízení, která splňují požadavky Nařízení Evropské komise č. 1069/2009, o hygienických pravidlech pro vedlejší produkty živočišného původu a získané produkty, které nejsou určeny k lidské spotřebě, a o zrušení nařízení (ES) č. 1774/2002 (nařízení o vedlejších produktech živočišného původu). Jedná se o dvě bioplynové stanice a dvě moderní kompostárny. I nadále je přijímán odpad kat. č. 20 01 08 – biologicky rozložitelný odpad z kuchyní a stravoven ve vybraných kompostárnách ale s podmínkou, že se jedná pouze o produkty rostlinného původu.**

V POH ÚK lze identifikovat celkem 9 opatření s jasným termínem plnění, 21 opatření s požadavkem průběžného plnění a 4 opatření, u kterých termín plnění není uveden; pro vytváření jednotné a přiměřené sítě zařízení k nakládání s odpady bylo identifikováno 32 pozitivních opatření („podporovat zařízení“) a 6 negativních opatření („nepodporovat zařízení“).

Výsledky souhrnného vyhodnocení POH ÚK v roce 2015 lze hodnotit stupněm B (73 % opatření je splněno nebo splněno bez výhrad, tj. 55 úkolů). Sedmnáct opatření nebylo hodnoceno, jedno opatření bylo hodnoceno jeho neplnění a jedno bylo plněno s výhradami. Podle nastaveného systému hodnocení je možno konstatovat, že opatření jsou uspokojivě plněna, plnění opatření v oblasti komunálních odpadů je ohroženo (snížování BRKO na skládkách).

Výsledky vyhodnocení plnění jednotlivých opatření jsou uvedeny v tabulce č. 32.

Tab. č. 32: Souhrnné vyhodnocení jednotlivých opatření a POH ÚK jako celku

Č. dle POH ÚK	Název opatření/zásady (* zkrácený název kapitoly)	Počet hodnoc. opatření	Z toho: Splněno 1	Z toho: plněno bez výhrad 2	Z toho: plněno s výhradami 3	Z toho: Neplněno 4	Z toho: Nehodnoceno 5	Souhrnné hodnocení (dle kap. 2. 2)
1	Opatření k předcházení vzniku odpadů*	0						
2	Zásady pro nakládání s komunálními odpady	6	0	4	1	1	0	C
3	Zásady pro nakládání s vybranými odpady a zařízeními*	13	0	13	0	0	0	A
4	Zásady pro nakládání s nebezpečnými odpady	4	1	3	0	0	0	A
5	Zásady pro nakládání s dalšími sk. odpadů*)	5	0	4	0	0	1	A
6	Zásady pro snižování podílu sládkovaných odpadů)	5	0	2	0	0	3	A
7	Zásady pro nakládání s odpady v době mimořádných událostí	3	0	3	0	0	0	A
8	Zásady pro vytváření přiměřené sítě zařízení	39	0	26	0	0	13	A
	Celkem POH ÚK %	75 100 %	1 1,33 %	55 73,33 %	1 1,33 %	1 1,33 %	17 22,66 %	B

4.2. Stav plnění kvantifikovaných hlavních cílů

S využitím analýzy kapitoly č. 3 zprávy hodnot indikátorů odpadového hospodářství a dalších pramenů je v tabulce č. 33 a 34 uvedeno souhrnné hodnocení plnění kvantifikovaných hlavních cílů závazné části Plánu.

Tab. č. 33: Stav plnění kvantifikovaných hlavních cílů POH ÚK

Číslo cíle	Název cíle	2002	2003	2004	2005	2006	2007	2008	2009	2010	2011	2012	2013	2014	2015	Hodnocení
2.1 (poř.č. POH ČR 20)	Zvýšit využívání odpadů s upřednostněním recyklace na 55 % všech vznikajících odpadů do roku 2012 a zvýšit materiálové využití komunálních odpadů na 50 % do roku 2010 ve srovnání s rokem 2000.															Cíl pro využití všech odpadů je splněn Cíl zvýšit využívání odpadů s upřednostněním recyklace na 55 % všech vznikajících odpadů do roku 2012 a zvýšit materiálové využití komunálních odpadů na 50 % do roku 2010 ve srovnání s rokem 2000 byl splněn.
	Podíl využití všech odpadů (%)	59,20	66,19	87,60	76,75	66,78	74,21	63,11	75,26	84,07	80,87	79,15	79,73	63,54	85,32	
	Podíl materiálového využití všech odpadů (%)	53,42	63,98	84,58	73,16	65,15	72,26	61,25	73,69	82,10	78,79	76,18	76,57	60,79	81,57	
	Podíl využití komunálních odpadů (%)	23,84	19,81	28,73	30,29	16,54	25,19	19,37	38,33	31,72	44,64	31,36	27,94	32,60	28,19	
	Podíl materiálové využitých komunál. odpadů (%)	23,83	19,81	28,70	30,29	16,54	25,17	19,37	37,30	31,70	44,61	31,33	27,94	32,60	28,19	

Hodnotící zpráva o plnění Plánu odpadového hospodářství Ústecké kraje – rok 2015

Číslo cíle	Název cíle	2002	2003	2004	2005	2006	2007	2008	2009	2010	2011	2012	2013	2014	2015	Hodnocení
2.2 (poř.č. POH ČR 31)	Snížit maximální množství biologicky rozložitelných komunálních odpadů ukládaných na skládky tak, aby podíl této složky činil v roce 2010 nejvíce 75 % hmotnostních, v roce 2013 nejvíce 50 % hmotnostních a výhledově v roce 2020 nejvíce 35 % hmotnostních z celkového množství BRKO vzniklého v roce 1995. (podíl v % vztážený k hodnotě stanovené pro rok 2013).	89,93	103,25	113,67	120,57	124,71	124,96	114,48	125,38	124,88	123,36	106,70	105,07	98,32	95,14	Cíl snížit maximální množství biologicky rozložitelných komunálních odpadů ukládaných na skládky není plněn. Cíl roku 2013 nebyl splněn ani v roce 2015.

Hodnotící zpráva o plnění Plánu odpadového hospodářství Ústecké kraje – rok 2015

Číslo cíle	Název cíle	2002	2003	2004	2005	2006	2007	2008	2009	2010	2011	2012	2013	2014	2015	Hodnocení
3.2.1 (poř.č. POH ČR 6)	Zajistit využití 38 % hmotnostních z ročního množství olejů uvedeného na trh do roku 2006 a 50 % hmotnostních z ročního množství olejů uvedeného na trh do roku 2012 a zvyšovat množství zpětně odebraných olejů.															Nebylo hodnoceno (není možno hodnotit na úrovni kraje, výrobky podléhající zpětnému odběru).
3.3.1 (poř.č. POH ČR 7)	Dosáhnout u použitých průmyslových Ni-Cd akumulátorů úplného využití kovové substance do 31. 12. 2005.															Nebylo hodnoceno (není možno hodnotit na úrovni kraje, výrobky podléhající zpětnému odběru).
3.3.2 (poř.č. POH ČR 8)	Dosáhnout do roku 2006 sběru použitých přenosných baterií a akumulátorů v množství 100 gramů na obyvatele za rok, z toho materiálově využívat minimálně 50 % hmotnostních.															Nebylo hodnoceno (není možno hodnotit na úrovni kraje, výrobky podléhající zpětnému odběru).

Hodnotící zpráva o plnění Plánu odpadového hospodářství Ústecké kraje – rok 2015

Číslo cíle	Název cíle	2002	2003	2004	2005	2006	2007	2008	2009	2010	2011	2012	2013	2014	2015	Hodnocení
3.3.3 (poř.č. POH ČR 9)	Zajistit do roku 2005 sběr a materiálové využití 85 % hmotnostních z celkového množství olověných akumulátorů uvedených na trh.															Nebylo hodnoceno (není možno hodnotit na úrovni kraje, výrobky podléhající zpětnému odběru).
3.3.4 (poř.č. POH ČR 10)	Zajistit do roku 2012 sběr a materiálové využití 95 % hmotnostních z celkového množství olověných akumulátorů uvedených na trh.															Nebylo hodnoceno (není možno hodnotit na úrovni kraje, výrobky podléhající zpětnému odběru).
3.5.1 (poř.č. POH ČR 14)	Pro vozidla vyrobená před 1. lednem 1980 je míra opětovného použití a využití stanovena na 75 % a míra opětovného použití a materiálového využití na 70 % průměrné hmotnosti všech autovraků převzatých za kalendářní rok.															Nebylo hodnoceno.

Hodnoticí zpráva o plnění Plánu odpadového hospodářství Ústecké kraje – rok 2015

Číslo cíle	Název cíle	2002	2003	2004	2005	2006	2007	2008	2009	2010	2011	2012	2013	2014	2015	Hodnocení
3.5.2 (poř.č. POH ČR 15)	Pro vozidla vyrobená po 1. lednu 1980 nejpozději od 1. ledna 2006 opětovně použít a využít nejméně v míře 85 % průměrné hmotnosti všech autovraků převzatých za kalendářní rok a opětovně použít a materiálově využít v míře nejméně 80 % průměrné hmotnosti všech autovraků převzatých za kalendářní rok.															Nebylo hodnoceno.

Hodnotící zpráva o plnění Plánu odpadového hospodářství Ústecké kraje – rok 2015

Číslo cíle	Název cíle	2002	2003	2004	2005	2006	2007	2008	2009	2010	2011	2012	2013	2014	2015	Hodnocení
3.5.3 (poř.č. POH ČR 16)	Nejpozději od 1. ledna 2015 opětovně použít a využít nejméně v míře 95 % průměrné hmotnosti všech autovraků převzatých za kalendářní rok a opětovně použít a materiálově využít v míře nejméně 85 % průměrné hmotnosti všech autovraků převzatých za kalendářní rok.															Nebylo hodnoceno.
4.1 (poř.č. POH ČR 4)	Snižit produkci nebezpečných odpadů o 20 % do roku 2010 ve srovnání s rokem 2000 s předpokladem dalšího snižování. (kg/obyv./rok)	139,91	237,69	225,20	282,69	198,16	182,84	286,46	466,16	252,76	239,93	338,78	189,37	187,29	140,16	Podle analýzy dat je vysoký podíl stavebních odpadů ze sanací starých ekologických zátěží, jejichž eliminace by byla kontraproduktivní Opatření pro snižování nebezpečných odpadů v komunálním odpadu i v průmyslových odpadech jsou plněna bez výhrad. S ohledem na výše uvedené je ve srovnání s rokem 2000 cíl hodnocen jako „plněn“.

Hodnotící zpráva o plnění Plánu odpadového hospodářství Ústecké kraje – rok 2015

Číslo cíle	Název cíle	2002	2003	2004	2005	2006	2007	2008	2009	2010	2011	2012	2013	2014	2015	Hodnocení
5.1.1 (poř.č. POH ČR 21)	Využívat 50 % hmotnosti vznikajících stavebních a demoličních odpadů do 31. prosince 2005 a 75 % hmotnosti vznikajících stavebních a demoličních odpadů do 31. prosince 2012. (podíl využitých staveb. odpadů v %)	70,05	52,16	99,03	112,32	85,97	92,29	79,94	88,47	119,75	102,31	103,31	112,54	66,30	109,10	Cíl využívat 75 % hmotnosti vznikajících stavebních a demoličních odpadů do 31. prosince 2012 byl splněn. V roce 2014 plnění pokleslo v důsledku odtěžení 728 tis. tun zeminy a její využití na území jiného kraje. V roce 2015 opět byly stavební odpady využívány nad stanovenou hranici.
5.2.1 (poř.č. POH ČR 22)	Dosáhnout nejpozději do 31. prosince 2006* úrovně odděleného sběru tříděných odpadních elektrických a elektronických zařízení z domácností v množství 4 kg na osobu za rok. Produkce OEEZ v kg/obyv.rok	2,66	2,66	2,90	3,59	3,77	5,03	3,10	1,93	2,40	1,64	2,57	2,18	1,38	1,48	Nebylo hodnoceno (není možno hodnotit na úrovni kraje, výrobky podléhající zpětnému odběru; údaj z ISOH neudává skutečné množství).

Hodnotící zpráva o plnění Plánu odpadového hospodářství Ústecké kraje – rok 2015

Číslo cíle	Název cíle	2002	2003	2004	2005	2006	2007	2008	2009	2010	2011	2012	2013	2014	2015	Hodnocení
5.2.2 (poř.č. POH ČR 23)	Dosáhnout u velkých domácích spotřebičů a automatických výdejních stojanů využití minimálně 80 % průměrné hmotnosti použitého spotřebiče a opětovně použít nebo recyklovat materiály, látky a součásti z nich v rozsahu minimálně 75 % průměrné hmotnosti spotřebiče do 31. prosince 2006*.															Nebylo hodnoceno.

Hodnotící zpráva o plnění Plánu odpadového hospodářství Ústecké kraje – rok 2015

Číslo cíle	Název cíle	2002	2003	2004	2005	2006	2007	2008	2009	2010	2011	2012	2013	2014	2015	Hodnocení
5.2.3 (poř.č. POH ČR 24)	Dosáhnout u zařízení informační technologie a komunikačních a spotřebitelských zařízení využití minimálně 75 % průměrné hmotnosti použitého spotřebiče a opětovně použít nebo recyklovat materiály, látky a součásti z nich v rozsahu minimálně 65 % průměrné hmotnosti spotřebiče do 31. prosince 2006*.															Nebylo hodnoceno (není možno hodnotit na úrovni kraje, výrobky podléhající zpětnému odběru).

Hodnoticí zpráva o plnění Plánu odpadového hospodářství Ústecké kraje – rok 2015

Číslo cíle	Název cíle	2002	2003	2004	2005	2006	2007	2008	2009	2010	2011	2012	2013	2014	2015	Hodnocení
5.2.4 (poř.č. POH ČR 25)	Dosáhnout u malých domácích spotřebičů, osvětlovacích zařízení, elektrických a elektronických nástrojů, hraček a přístrojů pro monitorování a regulaci využití minimálně 70 % průměrné hmotnosti použitého spotřebiče a opětovně použít nebo recyklovat materiály, látky a součásti z nich v rozsahu minimálně 50 % průměrné hmotnosti použitého spotřebiče do 31. prosince 2006*.															Nebylo hodnoceno (není možno hodnotit na úrovni kraje, výrobky podléhající zpětnému odběru).

Hodnotící zpráva o plnění Plánu odpadového hospodářství Ústecké kraje – rok 2015

Číslo cíle	Název cíle	2002	2003	2004	2005	2006	2007	2008	2009	2010	2011	2012	2013	2014	2015	Hodnocení
5.2.5 (poř.č. POH ČR 26)	Dosáhnout opětovného použití nebo recyklace materiálů, látek a součástí z výbojek v rozsahu - minimálně 80 % hmotnosti použitého spotřebiče do 31. 12. 2008.															Nebylo hodnoceno (není možno hodnotit na úrovni kraje, výrobky podléhající zpětnému odběru).
6.1 (poř.č. POH ČR 27)	<p>Snížit hmotnostní podíl odpadů ukládaných na skládky o 20 % do roku 2010 ve srovnání s rokem 2000 a s výhledem dalšího postupného snižování.</p> <p>Množství uložených odpadů (1000 t)</p> <p>Podíl z celkové produkce (%)</p>	1842,03	1099,55	1000,85	668,21	734,02	573,75	498,51	466,31	485,91	463,00	373,04	377,69	341,16	335,33	<p>Cíl snížit hmotnostní podíl odpadů ukládaných na skládky o 20 % do roku 2010 ve srovnání s rokem 2000 je dlouhodobě plněn (splněn v roce 2002) .</p>

Poznámky k jednotlivým cílům:

Cíle č. 3.2.1, 3.3.1, 3.3.2, 3.3.3, 3.3.4, 5.2.1., 5.2.2, 5.2.3, 5.2.4, 5.2.5 nebyly hodnoceny vzhledem k tomu, že se jedná o výrobky podléhající zpětnému odběru a data o zpětném odběru jsou vedeny souhrnně za celou ČR a nelze z nich zjistit množství odebraných výrobků za Ústecký kraj. Zpětně odebraný výrobek nepodléhá evidenci dle § 39 zákona o odpadech a nelze tedy ani přesně zjistit produkci odpadních olejů či baterií a akumulátorů na území Ústeckého kraje.

Cíle č. 3.5.1, 3.5.2, 3.5.3 nebyly hodnoceny, vzhledem k tomu že z úrovně kraje a z evidence odpadů nelze zjistit míru využití jednotlivých autovraků. Z evidence odpadů lze pouze zjistit jaké množství autovraků bylo na území kraje zpracováno.

4.3. Přehled identifikovaných problémů a navrhovaných opatření

Při hodnocení jednotlivých úkolů POH ÚK byl ve dvou případech z nich konstatován stav plnění „plněn s výhradami“, v jednom případě „není plněno“. V následující tabulce č. 34 je uveden přehled těchto úkolů spolu se stručným zdůvodněním použitého stupně hodnocení a případně i návrhem na opatření.

Tab. č. 34: Přehled opatření závazné části POH ÚK plněných s výhradami a neplněných

Číslo opatření	Název	Zjištění (výhrada, doporučení)	Návrh řešení
Opatření 2.2.1	Vytvořit podmínky, aby od 1. 1. 2010 byly na skládky ukládány pouze upravené komunální odpady obsahující max. 9 % biologicky rozložitelné složky.	Množství směsného KO ukládaného na skládky má od roku 2011 klesající tendenci, avšak ke splnění cíle zcela nedostačující.	<ul style="list-style-type: none"> • Nepovolovat ukládání velkoobjemových odpadů bez úpravy na skládku. • Podporovat výstavbu zařízení k energetickému využívání směsného komunálního odpadu s kapacitou regionálního dosahu.
Opatření 2.2.2	Zajistit od 1. 1. 2007 oddělené shromažďování a následné materiálové využívání biologicky rozložitelných odpadů ze soustředěných potravinářských zdrojů.	Na území Ústeckého kraje přetrvává nedostatek zařízení splňujících požadavky Nařízení Evropské komise č. 1069/2009 (ES), o nakládání s vedlejšími živočišnými produkty.	<ul style="list-style-type: none"> ◆ Podporovat výstavbu kompostáren a bioplynových stanic. Metodickým vedením stavebních úřadů a obcí s rozšířenou působností zajistit zahrnutí závazných podmínek pro nakládání s biologicky rozložitelnými odpady do stavebních povolení a kolaudačních rozhodnutí pro nové potravinářské provozy.

Seznam tabulek

	Str. č.	
1	Produkce odpadů v ÚK v letech 2002 – 2015	6
2	Korigovaná produkce odpadů a vybraných odpadů v ÚK v letech 2002 – 2015	6
3	Korigovaná produkce odpadů v ÚK v letech 2007 – 2015 (s vyloučením odpadů z energetiky, stavebních odpadů a odpadů skupiny 19)	7
4	Podíl na celkové produkci odpadů v letech 2002 – 2015	8
5	Produkce odpadů v letech 2002 – 2015 na obyvatele	9
6	Produkce BRKO a směsných komunálních odpadů u měst, která mají zavedený oddělený sběr bioodpadů v letech 2005 - 2015	11
7	Podíl využitých odpadů	12
8	Podíl materiálově využitých odpadů	12
9	Podíl energeticky využitých odpadů	13
10	Podíl odpadů odstraněných skládkováním	13
11	Podíl odpadů odstraněných spalováním	14
12	Produkce odděleného sběru komunálních odpadů a obalů od obcí	14
13	Produkce odděleného sběru využitelných komunálních odpadů a odpadů obalů z komunální sféry v roce 2015	16
14	Katalogová čísla, která se započítávají do BRKO	18
15	Množství BRKO uložených na skládky v ÚK v letech 2007 - 2015	19
16	Podíl BRKO ukládaného na skládky vzhledem ke srovnávací základně (1995)	20
17	Produkce odpadů s obsahem PCB na území Ústeckého kraje	22
18	Produkce odpadních olejů na území Ústeckého kraje	23
19	Přehled sběrných míst přenosných baterií a akumulátorů a jejich zpětně odebrané množství evidovaných společností ECOBAT v Ústeckém kraji	25
20	Produkce odpadů s obsahem azbestu a jeho skládkování	26
21	Produkce autovraků	28
22	Celková produkce kalů z komunálních čistíren odpadních vod	30
23	Podíl kalů z produkce komunálních čistíren odpadních vod použitých na zemědělské půdě	30
24	Produkce a podíl využívání nebezpečných odpadů k celkové produkci odpadů	32
25	Podíl nebezpečných odpadů z celkové produkce odpadů ze zdravotnictví	34
26	Produkce stavebních a demoličních odpadů a jejich podíl na celkové produkci odpadů	36
27	Podíl skládkovaných a využitých stavebních a demoličních odpadů	37
28	Produkce a skládkování odpadů OEEZ v Ústeckém kraji	39
29	Údaje o zpětném odběru výrobků (kg)	39
30	Aktuální přehled sběrných míst OEEZ na území Ústeckého kraje dle údajů kolektivních systémů	40
31	Podíl skládkovaných odpadů v Ústeckém kraji 2002 – 2015	41
32	Souhrnné vyhodnocení jednotlivých opatření a POH ÚK jako celku	55
33	Stav plnění kvantifikovaných hlavních cílů POH ÚK	56
34	Přehled opatření závazné části POH ÚK plněných s výhradami a neplněných	69

Seznam grafů

		Str. č.
1	Vývoj produkce odpadů v ÚK v letech 2002 – 2015	7
2	Korigovaná produkce odpadů v ÚK v letech 2002 – 2015 (s vyloučením odpadů z energetiky a stavebnictví)	8
3	Produkce biologicky rozložitelného a směsného komunálního odpadu v ÚK v letech 2002 – 2014	10
4	Vývoj výtěžnosti separovaného sběru v ÚK v letech 2003 - 2015	17
5	Vývoj množství BRKO ukládaných na skládky	20
6	Produkce odpadů s PCB na území Ústeckého kraje	22
7	Produkce odpadů s obsahem azbestu	26
8	Produkce autovraků	28
9	Zpracování autovraků	29
10	Vývoj produkce odpadů 18 01 03* – ostatní odpad, na jehož shromažďování a zneškodnění jsou kladeny zvláštní požadavky z hlediska předcházení infekcím.	34

Seznam příloh

- 1 Celková produkce odpadů podle druhů
- 2 Odpady s největší vykázanou produkcí
- 3 Vývoj produkce komunálního odpadu
- 4 Vývoj produkce stavebních odpadů a odpadních zemin (skupina 17, vyjma podskupiny 17 04)
- 5 Hodnoty soustavy indikátorů odpadového hospodářství za rok 2015
- 6 Přehled použitých zkratk

Přílohová část