

Krajský úřad Ústeckého kraje

Velká Hradební 3118/48, 400 02 Ústí nad Labem
odbor dopravy a silničního hospodářství

Datum: 5.5.2017
JID: 73208 / 2017 / KUUK
Jednací číslo: 1733 / DS / 2017
Vyřizuje/linka: Pavel Svoboda / 599
E-mail: svoboda.p@kr-ustecky.cz

VEŘEJNÁ VYHLÁŠKA

Opatření obecné povahy

Krajský úřad Ústeckého kraje, odbor dopravy a silničního hospodářství, jako příslušný správní úřad ve věcech stanovení místní a přechodné úpravy provozu na pozemních komunikacích - silnicích I. třídy dle ustanovení § 124 odst. 4 písm. b) zákona č. 361/2000 Sb., o provozu na pozemních komunikacích a o změnách některých zákonů (zákon o silničním provozu), ve znění pozdějších předpisů (dále jen „zákon o silničním provozu“), podle § 77 odst. 1 písm. b) téhož zákona a v souladu s ustanovením zákona č. 500/2004 Sb., správní řád, ve znění pozdějších předpisů (dále jen „správní řád“)

**stanovuje přechodnou úpravu provozu na pozemních komunikacích,
spočívající v**

dočasném osazení přechodného dopravního značení či zařízení:

**- v přesné specifikaci a umístění dle dvou vložených Situačních plánků
pro I. a II. etapu realizace prací**

**v lokalitě: - silnice I. třídy č. I/27 v lokalitě Most, Kopisty
- viz dvě vložené Situace širších vztahů**

z důvodu: - rekonstrukce vodovodu bezvýkopovou technologií

v rámci akce: - „MO 027 093 Kopisty Rekonstrukce vodovodu“

za dodržení těchto podmínek:

1. Přechodná úprava provozu se stanovuje pouze na dobu provádění prací v rámci výše uvedené akce, tj. max. na období: **od 15.5.2017 do 31.10.2017**, a po jejich skončení bude přechodné dopravní značení neprodleně odstraněno.
2. Rozměry a provedení dopravních značek či dopravního zařízení musí být v souladu s Vyhláškou č. 294/2015 Sb., kterou se provádějí pravidla provozu na pozemních komunikacích, dále v souladu s ČSN EN 12899-1 a v souladu s technickými podmínkami TP 66 – Zásady pro přechodné dopravní značení na pozemních komunikacích.

3. K označení bude použito reflexních dopravních značek (min. třídy R2) v základních velikostech. K označení nesmí být použito nečitelného či poškozeného dopravního značení, značky a zábrany musí být zajištěny proti posunutí vlivem povětrnosti.
4. Výrobu, osazení, průběžnou údržbu a následné včasné odstranění předmětného přechodného dopravního značení či zařízení zajišťuje na své vlastní náklady navrhovatel, tj. firma Severočeská stavební a.s., IČ 25458426, se sídlem Velká Hradební 231/17, 400 01 Ústí nad Labem (za řádné zabezpečení akce zodpovídá stavbyvedoucí p. Vlastimil Příbyl - tel. 775 997 733), osazení bude provedeno nejdříve až po nabytí účinnosti tohoto Opatření obecné povahy, ale pouze max. v rozsahu termínu dle bodu 1.

V souladu s ustanovením § 77 odst. 5) nabývá toto Opatření obecné povahy účinnosti pátým dnem po dni vyvěšení veřejné vyhlášky.

Odůvodnění

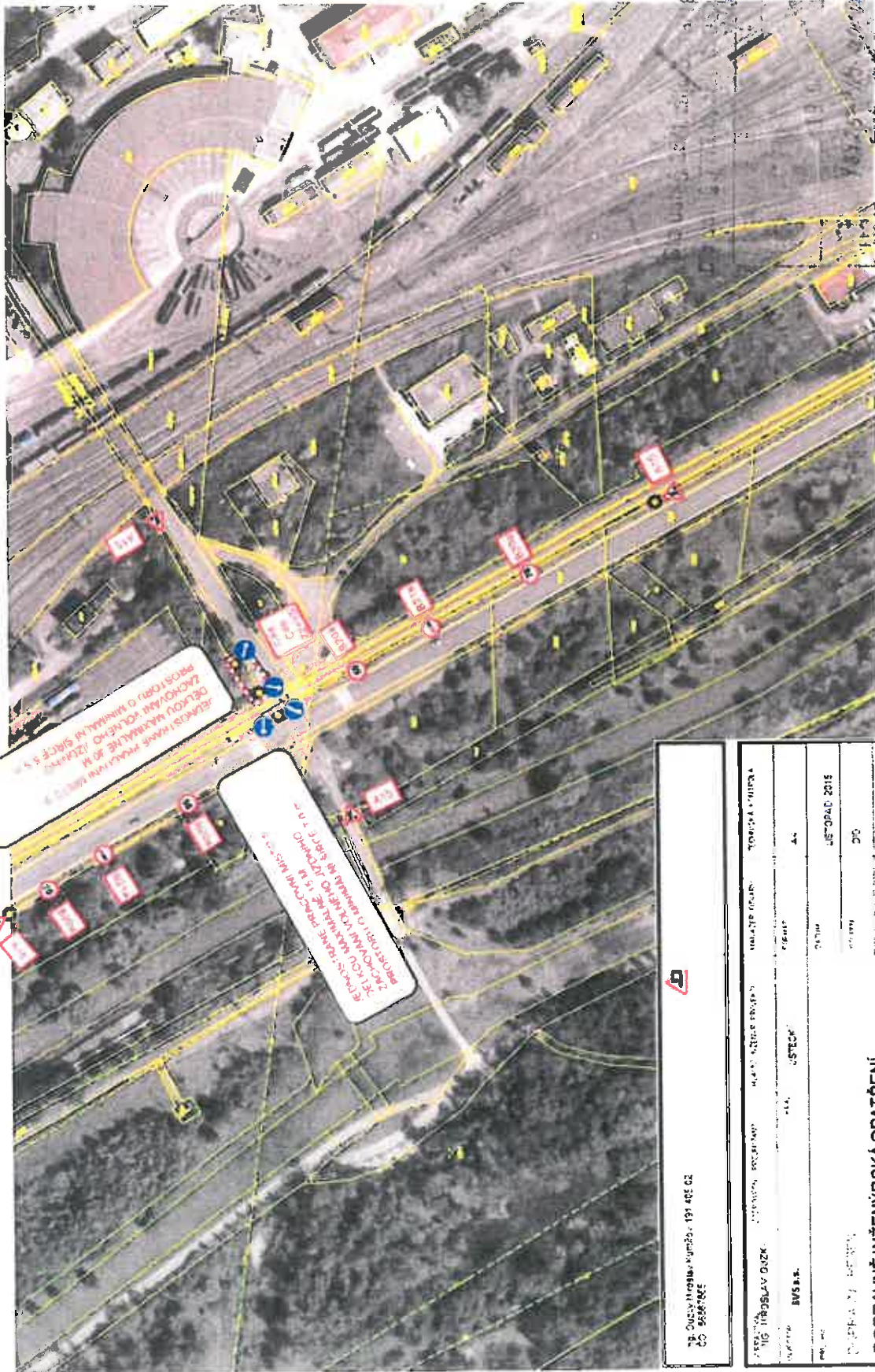
Krajský úřad Ústeckého kraje, odbor dopravy a silničního hospodářství, jako příslušný správní úřad ve věcech stanovení místní a přechodné úpravy provozu na pozemních komunikacích - silnicích I. třídy na území Ústeckého kraje, obdržel podnět společnosti Severočeská stavební a.s., IČ 25458426, se sídlem Velká Hradební 231/17, 400 01 Ústí nad Labem, podložený Technickou zprávou + Situacemi širších vztahů s vyznačením předmětné lokality a vedením rekonstruovaného vodovodu + Situačními plány pro jednotlivé etapy realizace prací s konkrétním vyznačením navrhovaného dopravního značení určeného k dočasnému osazení v rámci požadované přechodné úpravy provozu na pozemních komunikacích – silnici I. třídy č. I/27 v lokalitě Most, Kopisty. Na základě tohoto podnětu správní orgán po vlastním uvážení zahájil příslušné správní řízení a vystavil Návrh na stanovení přechodné úpravy provozu v dané lokalitě, spočívající v dočasném umístění přechodného dopravního značení či zařízení v přesné specifikaci a umístění níže vložených dvou situačních plánek „Dopravně inženýrská opatření“ pro I. a II. etapu realizace prací. Předmětný návrh je zdůvodněn prováděním prací na rekonstrukci vodovodu bezvýkopovou technologií, čímž bude zachován volný jízdní prostor o minimální šířce pro I. etapu 6 metrů a pro II. etapu 7 metrů.

Návrh stanovení přechodné úpravy provozu na pozemních komunikacích – silnici I. třídy č. I/27 v lokalitě Most, Kopisty v souvislosti s prováděním prací na rekonstrukci vodovodu bezvýkopovou technologií byl v souladu se zněním § 77 odst. 2) a 3) zákona o silničním provozu v předstihu projednán s příslušným dotčeným orgánem, tzn. Dopravním inspektorátem Územního odboru Most Policie ČR, Krajské ředitelství policie Ústeckého kraje, jež umístění předmětného přechodného dopravního značení odsouhlasil dne 19.4.2017 pod č.j. KRPU-73725-1/ČJ-2017-040806.

V souladu s ustanovením § 77 odst. 5) zákona o silničním provozu nedoručoval zdejší úřad předmětný návrh Opatření obecné povahy - návrh stanovení přechodné úpravy provozu na pozemních komunikacích zveřejněním na úředních deskách příslušných úřadů a ani nevyzýval dotčené osoby k podávání připomínek nebo námitek.

V souladu s § 173, odst. 1 správního řádu a podle § 77 odst. 1 písm. b) a odst. 5) zákona o silničním provozu se proto dnešním dnem stanovuje přechodná úprava provozu na pozemních komunikacích – silnici I. třídy č. I/27 v lokalitě Most, Kopisty v souvislosti s prováděním prací na rekonstrukci vodovodu bezvýkopovou technologií, spočívající v osazení přechodného dopravního značení či zařízení v přesné specifikaci a umístění dle níže vložených dvou situačních plánek „Dopravně inženýrská opatření“ pro I. a II. etapu realizace prací.





78. Ústecký kraj, číslo 191 402 02 20 0600000			
PRŮVODNÍ DOKUMENTACE ÚSTĚKA, ÚSTĚKA ÚSTĚKA, ÚSTĚKA	ÚSTĚKA, ÚSTĚKA ÚSTĚKA, ÚSTĚKA	ÚSTĚKA, ÚSTĚKA ÚSTĚKA, ÚSTĚKA	ÚSTĚKA, ÚSTĚKA ÚSTĚKA, ÚSTĚKA
DOPRAVNĚ INŽENÝRSKÁ OPATŘENÍ ETAPA II		ÚSTĚKA, ÚSTĚKA ÚSTĚKA, ÚSTĚKA	ÚSTĚKA, ÚSTĚKA ÚSTĚKA, ÚSTĚKA
MO 027 093 MOST. KOPÍSTY REKONSTRUKCE VODOVODU		ÚSTĚKA, ÚSTĚKA ÚSTĚKA, ÚSTĚKA	ÚSTĚKA, ÚSTĚKA ÚSTĚKA, ÚSTĚKA

Poučení

V souladu s § 173, odst. 2 správního řádu nelze proti opatření obecné povahy podat opravný prostředek.

V souladu s ustanovením § 172 a 173 Zákona č. 500/2004 Sb., správní řád, je toto Opatření obecné povahy vyvěšeno na dobu 15-ti dnů.

Ing. Jiří Smrčka
vedoucí oddělení
pozemních komunikací



Na úřední desce příslušného úřadu vyvěšeno dne: sejmuto dne:
(razítko, podpis orgánu, který potvrzuje vyvěšení a sejmутí oznámení)

Na úřední desce vyvěsí:

- Krajský úřad Ústeckého kraje, Velká Hradební 3118/48, 400 02 Ústí nad Labem (termín vyvěšení na této desce je rozhodný z hlediska řádného doručení předmětného opatření obecné povahy)
- Magistrát města Mostu, Radniční 1/2, 434 01 Most

Po nabytí účinnosti obdrží:

Navrhovatel k realizaci: - Severočeská stavební a.s., IČ 25458426,
se sídlem Velká Hradební 231/17, 400 01 Ústí nad Labem

Dotčený orgán na vědomí: - Policie ČR, Krajské ředitelství Policie Ústeckého kraje,
Územní odbor Most - dopravní inspektorát,
ul. Václava Řezáče 224/3, 434 75 Most

Ostatní na vědomí: - Ředitelství silnic a dálnic ČR, Správa Chomutov,
Kochova 3975, 430 01 Chomutov