

Krajský úřad Ústeckého kraje

Velká Hradební 3118/48, 400 02 Ústí nad Labem
odbor dopravy a silničního hospodářství

Datum: 14. 9. 2017
JID: 149285 /2017/ KUUK
Jednací číslo: 4220 / DS / 2017-3
Vyřizuje/linka: Mgr. Helena Skaláková / 123
E-mail: skalakova.h@kr-ustecky.cz

VEŘEJNÁ VYHLÁŠKA

Opatření obecné povahy

Krajský úřad Ústeckého kraje, odbor dopravy a silničního hospodářství, jako příslušný správní úřad ve věcech stanovení místní a přechodné úpravy provozu na pozemních komunikacích - silnicích I. třídy dle ust. § 124 odst. 4 písm. b) zákona č. 361/2000 Sb., o provozu na pozemních komunikacích a o změnách některých zákonů (zákon o silničním provozu), ve znění pozdějších předpisů (dále jen „zákon o silničním provozu“), podle ust. § 77 odst. 1 písm. b) téhož zákona a v souladu s ustanovením zákona č. 500/2004 Sb., správní řád, ve znění pozdějších předpisů (dále jen „správní řád“)

**stanovuje přechodnou úpravu provozu na pozemních komunikacích,
spočívající v**

dočasném osazení přechodného dopravního značení či zařízení:

- v přesné specifikaci a umístění dle vložených 5ks Situačních plánek pro jednotlivé etapy realizace prací

v lokalitě:

- silnice I. třídy č. I/13 Libouchec - náměstí
- viz vložených pět Situačních plánek

z důvodu:

- rekonstrukce chodníku

v rámci akce:

- „Libouchec – úprava náměstí“

za dodržení těchto podmínek:

1. Přechodná úprava provozu se stanovuje pouze na dobu provádění prací souvisejících s výše uvedenou akcí, tj. max. na období: **od 19. 9. 2017 – 28. 9. 2017**, a po jejich skončení bude přechodné dopravní značení neprodleně odstraněno.
2. K označení bude použito reflexních dopravních značek (min. třídy R2) v základních velikostech. K označení nesmí být použito nečitelného či poškozeného dopravního značení, značky a zábrany musí být zajištěny proti posunutí vlivem povětrnosti.
3. Rozměry a provedení dopravních značek či dopravního zařízení musí být v souladu s Vyhláškou č. 294/2015 Sb., kterou se provádějí pravidla provozu na pozemních komunikacích, dále v souladu s ČSN EN 12899-1 a v souladu s technickými

podmínkami TP 66 – Zásady pro přechodné dopravní značení na pozemních komunikacích.

4. Výrobu, osazení, průběžnou údržbu a následně včasné odstranění předmětného přechodného dopravního značení či zařízení zajišťuje na své vlastní náklady navrhovatel, tj. společnost STOSTAV s.r.o., IČ: 250 32 437, se sídlem Proboštovská 1972, 415 02 Teplice - Trnovany (odpovědná osoba Jiří Fiala, tel.: 602 107 243), osazení bude provedeno nejdříve až po nabytí účinnosti tohoto Opatření obecné povahy, ale pouze max. v rozsahu termínu viz bod č. 1.

V souladu s ust. § 77 odst. 5) nabývá toto Opatření obecné povahy účinnosti pátým dnem po dni vyvěšení veřejné vyhlášky.

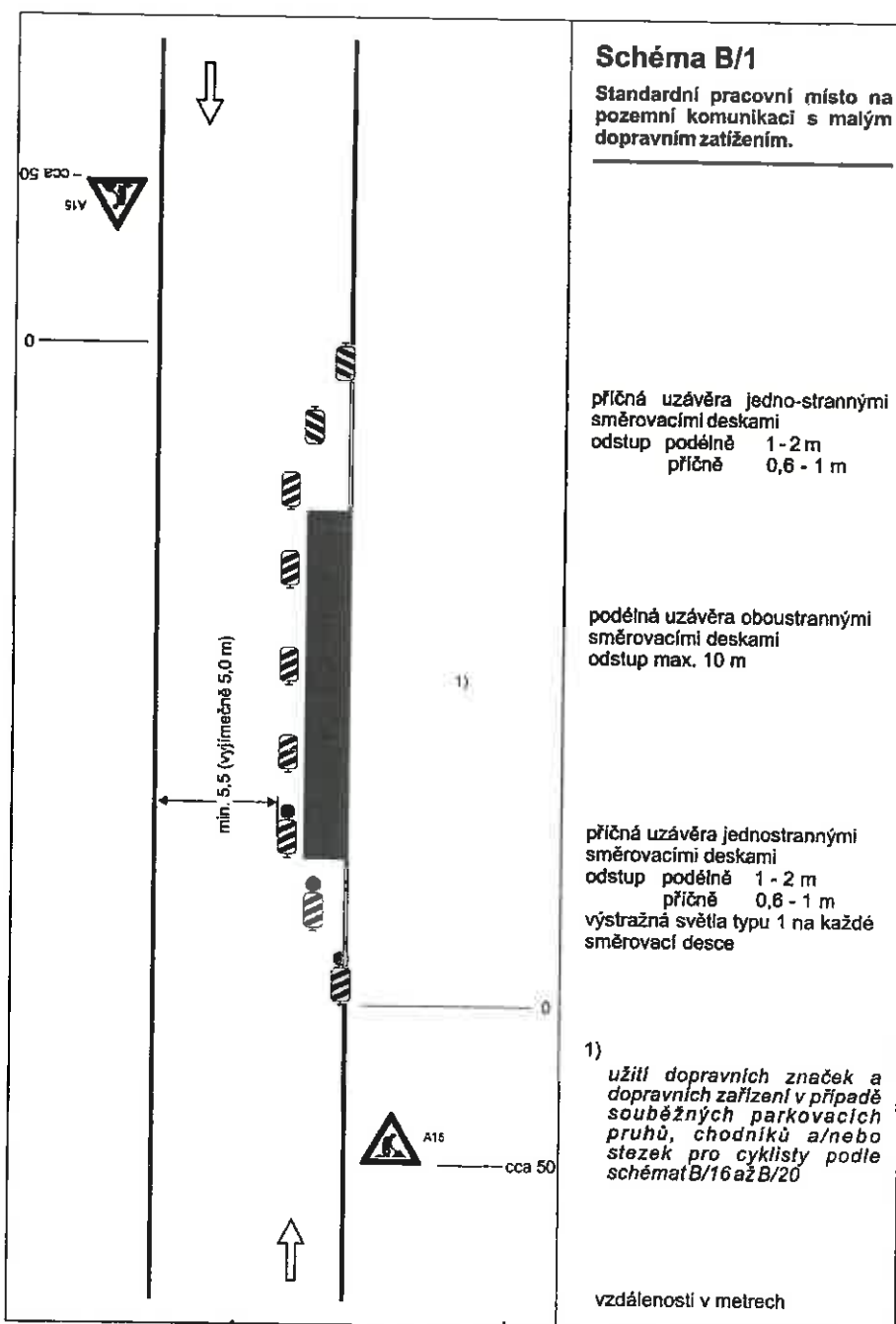
Odůvodnění

Krajský úřad Ústeckého kraje, odbor dopravy a silničního hospodářství, jako příslušný správní úřad ve věcech stanovení místní a přechodné úpravy provozu na pozemních komunikacích – silnicích I. třídy na území Ústeckého kraje, obdržel podnět společnosti STOSTAV s.r.o., Proboštovská 1972, 415 02 Teplice – Trnovany, podložený 5ks Situačních pláneků s konkrétním vyznačením navrhovaného dopravního značení či zařízení určeného k dočasnému osazení v rámci požadované přechodné úpravy provozu na pozemních komunikacích – silnici I. třídy č. I/13 v Libouchci. Na základě tohoto podnětu správní orgán po vlastním uvážení zahájil správní řízení a vystavil Návrh na stanovení přechodné úpravy provozu v dané lokalitě, spočívající v dočasném umístění přechodného dopravního značení dle shora uvedené specifikace a vložených situačních pláneků s vyznačeným umístěním předmětného přechodného dopravního značení. Předmětný návrh je zdůvodněn prováděním prací v rámci stavby úpravy náměstí (rekonstrukce chodníků) v Libouchci.

Návrh stanovení přechodné úpravy provozu na pozemních komunikacích – silnice I. třídy č. I/13 v Libouchci v rámci realizace akce: „**Libouchec – úprava náměstí**“ byl v souladu se zněním ust. § 77 odst. 2) a 3) zákona o silničním provozu projednán v předstihu s příslušným dotčeným orgánem, tzn. Dopravním inspektorátem územního odboru Ústí nad Labem, Policie ČR, Krajské ředitelství policie Ústeckého kraje, jež návrh umístění předmětného přechodného dopravního značení a zařízení odsouhlasil dne 13. 9. 2017 pod č.j. KRPU-164354/ČJ-2017-0401006.

V souladu s ust. § 77 odst. 5) zákona o silničním provozu nedoručoval zdejší úřad předmětný návrh Opatření obecné povahy - návrh stanovení přechodné úpravy provozu na pozemních komunikacích zveřejněním na úředních deskách příslušných úřadů a ani nevyzýval dotčené osoby k podávání připomínek nebo námitek.

V souladu s ust. § 173, odst. 1 správního řádu a podle ust. § 77 odst. 1 písm. b) a odst. 5) zákona o silničním provozu se proto dnešním dnem stanovuje přechodná úprava provozu na pozemních komunikacích – silnice I. třídy č. I/13 v Libouchci v rámci stavby úpravy náměstí, spočívající v umístění přechodného dopravního značení či zařízení dle vložených Situačních pláneků pro jednotlivé etapy realizace prací.



62

SITUACE 2 k
KRM - 164354 100-14-04/1006
POLICIE ČESKÉ REPUBLIKY
Krajské úřady Ústeckého kraje
Dopravní úřad Ústeckého kraje
100 07 Ústí nad Labem, Hradební 110/ova 5

TP 66 / 2015

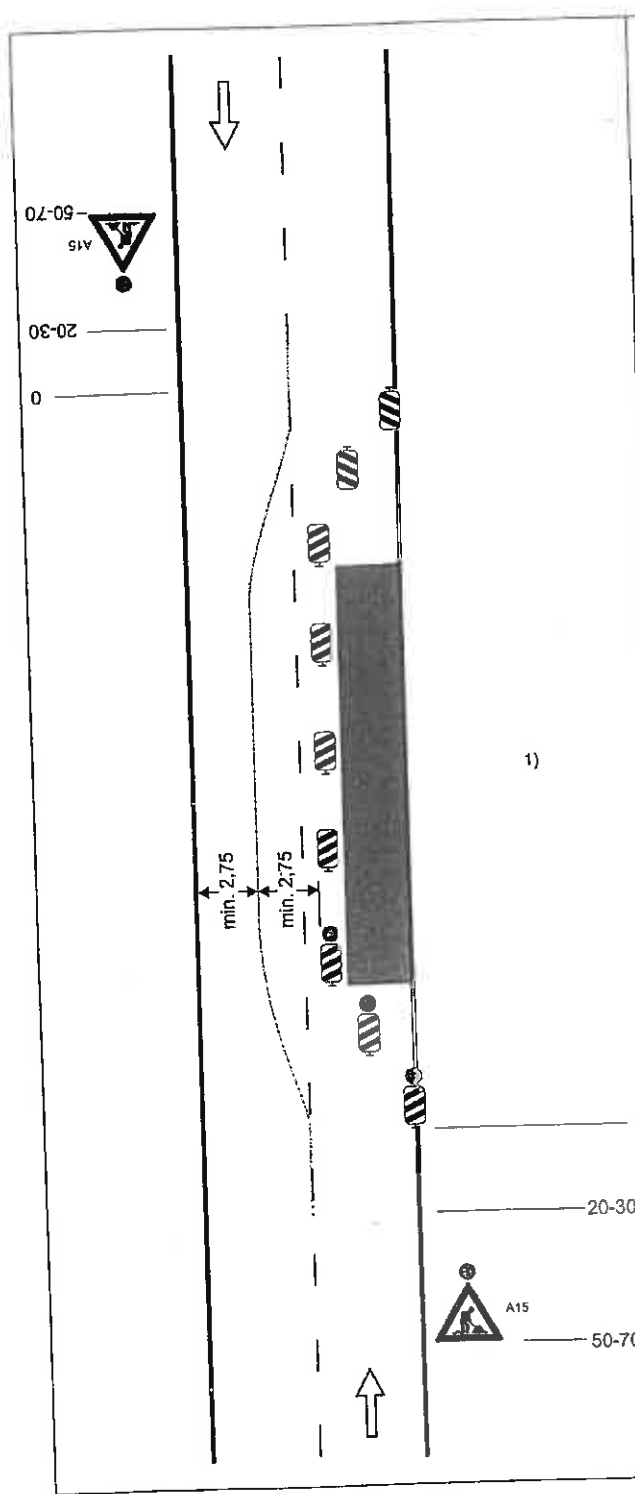


Schéma B/4

Standardní pracovní místo. Práce v jízdním pruhu. Dva pomocném jízdní pruhy.

příčná uzávěra oboustrannými směrovacími deskami
 odstup podélně 1 - 2 m
 příčně 0,6 - 1 m

podélná uzávěra oboustrannými směrovacími deskami.
 odstup max. 10 m.

oddělení protisměrných jízdních pruhů podle intenzity provozu vodící stěnou, vodícím prahem, vodící deskou, zvýrazňující deskou, řadou dopravních knoflíků (odstup 0,3 - 1,0 m), fólií nebo barvou

příčná uzávěra jednostrannými směrovacími deskami
 odstup podélně 1 - 2 m
 příčně 0,6 - 1 m
 výstražná světla typu 1 na každé směrovací desce

1) užití dopravních značek a dopravních zařízení v případě souběžných parkovacích pruhů, chodníků nebo stezek pro cyklisty podle schémat B/16 až B/20

výstražné světlo typu 1
 nebo značka umístěna na fluorescenčním žlutozeleném podkladu, v protisměru shodně

Amaloz D. Š. 60
LEDAK 164 354 107-204-041006
 POLICE ČESKÉ REPUBLIKY
 Krajské ředitelství policie Ústeckého kraje
 Dopravní inspekce Ústí nad Labem
 422 07 Ústí nad Labem, Horova 6

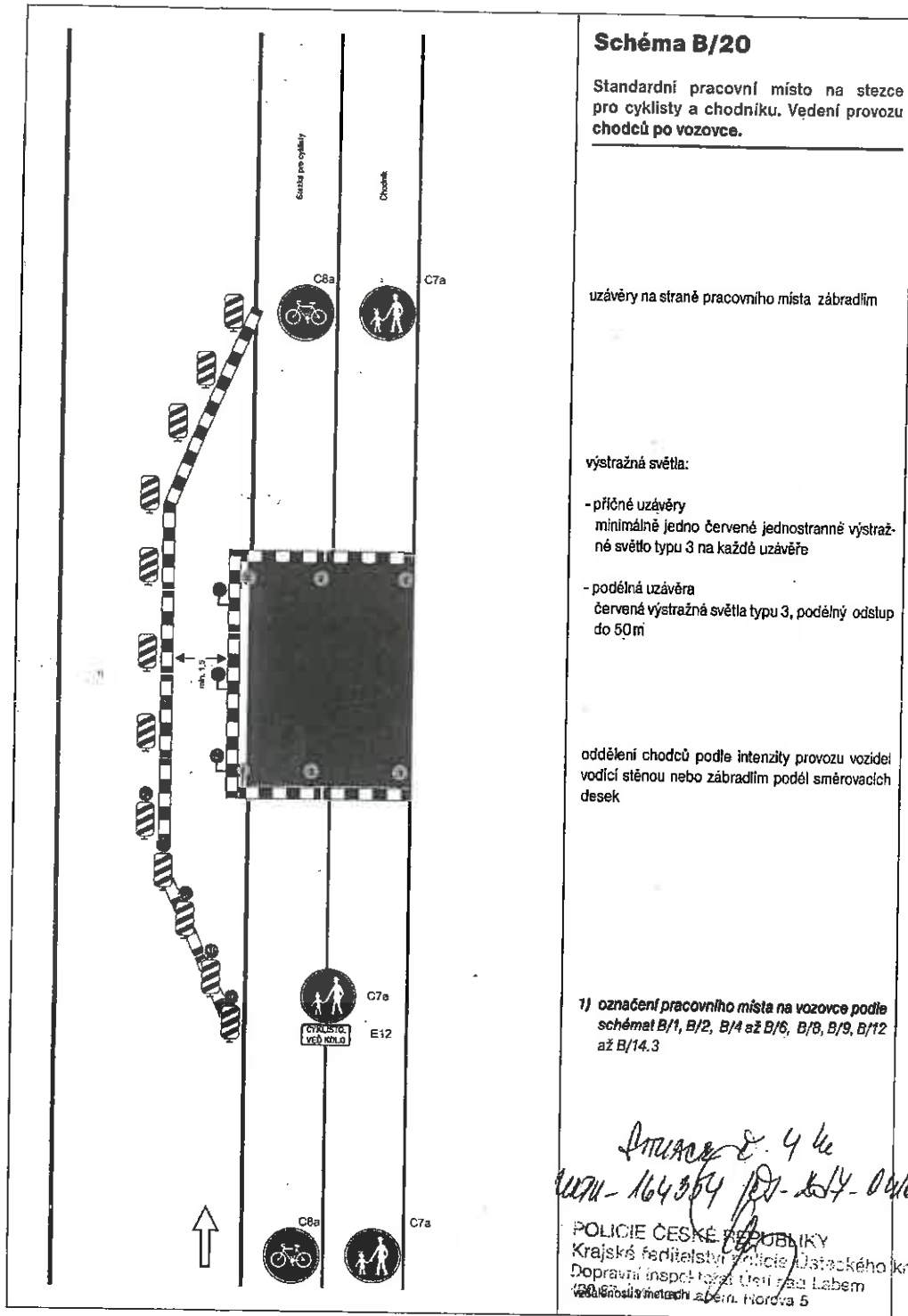


Schéma B/20

Standardní pracovní místo na stezce pro cyklisty a chodníku. Vedení provozu chodců po vozovce.

uzávěry na straně pracovního místa zábradlím

výstražná světla:

- příčné uzávěry
minimálně jedno červené jednostranné výstražné světlo typu 3 na každé uzávěře
- podélná uzávěra
červená výstražná světla typu 3, podélný odstup do 50m

oddělení chodců podle intenzity provozu vozidel
vodící stěnou nebo zábradlím podél směrovacích desek

1) označení pracovního místa na vozovce podle schémat B/1, B/2, B/4 až B/6, B/8, B/9, B/12 až B/14.3

*Stavba č. 4 ke
1071-164364 PZ-214-04/06*

POLICIE ČESKÉ REPUBLIKY
Krajské ředitelství policie Ústeckého kraje
Dopravní inspektorát Ústí nad Labem
Ústí nad Labem, Hrozdova 5

Poučení

V souladu s ust. § 173, odst. 2 správního řádu nelze proti opatření obecné povahy podat opravný prostředek.

V souladu s ust. § 172 a ust. § 173 zákona č. 500/2004 Sb., správní řád, je toto Opatření obecné povahy vyvěšeno na dobu 15-ti dnů.

Ing. Jiří Smrčka
vedoucí oddělení pozemních komunikací



Na úřední desce příslušného úřadu vyvěšeno dne: sejmuto dne:
(razítko, podpis orgánu, který potvrzuje vyvěšení a sejmutí oznámení)

Na úřední desce vyvěsí:

- Krajský úřad Ústeckého kraje, Velká Hradební 3118/48, 400 02 Ústí nad Labem
(termín vyvěšení na této desce je rozhodný z hlediska řádného doručení
předmětného opatření obecné povahy)
- Obecní úřad Libouchec, Libouchec 211, 403 35 Libouchec

Po nabytí účinnosti obdrží:

Navrhovatel k realizaci: - STOSTAV s.r.o., IČ: 250 32 437
Proboštovská 1972, 415 02 Teplice-Trnovany

Dotčený orgán na vědomí: - Policie ČR, Krajské ředitelství Policie Ústeckého kraje
Územní odbor Ústí nad Labem- dopravní inspektorát
Horova 5, 400 67 Ústí nad Labem

Ostatní na vědomí: - Ředitelství silnic a dálnic ČR, Správa Chomutov
Kochova 3975, 430 01 Chomutov