



Žádost o vydání závazného stanoviska

na základě § 14 odst. 1 zákona č. 20/1987 Sb., o státní památkové péči ve znění pozdějších předpisů a v souladu s § 9 odst. 3 Vyhlášky č. 66/1988 Sb., kterou se provádí zákon o státní památkové péči

Vlastník národní kulturní památky:
Město Osek, Zahradní 246, 417 05 Osek, osoba oprávněná jednat jménem právnické osoby – Ing. Lenka Říhová – starostka
Název a umístění NKP - č.p.; č.p.p.
+ rejstř. č. ÚSKP: Kuchyňská zahrada, poz.p. 176/3, rejstříkové číslo ÚSKP: 42489/5-2722
Popis současného stavu NKP:
Linie je tvořena výhradně jasanem ztepilým. Stromy jsou ve dvou prostorových liniích. Jedna je těsně u ohradní zdi Kuchyňské zahrady (stromy č. 2, 6 a 7), druhá je cca 4 m od ní (stromy č. 1, 3, 4 a 5). Celkově se jedná o 7 jedinců. Jasany jsou dospělí jedinci stáří 40-60 let. Všechny jsou spíše podprůměrné sadovnické hodnoty, č. 6 je odumírající jedinec. Často mají deformované či redukované koruny vzájemným blízkým růstem či ořezem větví. Kořenový systém u jedinců u zdi ji narušuje a zároveň je zdi omezován. U všech je patrná hniloba více či méně rozvinutá a výletové otvůrky po dřevokazném hmyzu.
Předpokládaný rozsah obnovy:
K úplnému odstranění jsou navrženy stromy č. 1, 2, 4, 6, a 7. U stromů č. 3 a 5 je doporučeno ponechání bez zásahu.
Investor obnovy:
Město Osek, Zahradní 246, 417 05 Osek
Předpokládané celkové náklady a termín provedení:
50 000,00 Kč vč. DPH, termín provedení 11.2015 - 03.2016.
Předpokládaný přínos obnovy pro další využití NKP:
Vzhledem k využívání zahrady veřejností dojde kácením k bezpečnějšímu využívání daného prostoru.

Pokud vlastník NKP zmocní k zastupování jinou osobu, je nutno tuto žádost doplnit o písemnou plnou moc v souladu s občanským zákoníkem (Část I., Hlava třetí) a § 33 správního řádu.



.....
pis, razítko

Žádost je třeba zaslat na Krajský úřad Ústeckého kraje, odbor kultury a památkové péče
Velká Hradební 3118/48, 400 02 Ústí nad Labem

BÁŇSKÉ PROJEKTY TEPLICE A.S.



2204/2014

**Jasany v k.ú. Osek u Duchcova
na p.č 176/3 (Kuchyňská zahrada)**

Dendrologický posudek

Technická pomoc




Zak. č.4321/TP

Arch. č. ZR-6-12190

Duben 2015

Zpracovatel: Báňské projekty Teplice a. s.
Kollárova 1879/11, 415 01 Teplice
tel. 417 559 111, fax 417 559 222, e-mail: info@bpt.cz

DOKUMENTACE JE DUŠEVNÍM MAJETKEM BÁŇSKÉ PROJEKTY TEPLICE A.S., NESMÍ BÝT POUŽITA A KOPÍROVÁNA TŘETÍ OSOBOU, JÍ PŘEDÁNA ČI JINAK S NÍ NAKLÁDÁNO BEZ PÍSEMNÉHO POVOLENÍ BÁŇSKÉ PROJEKTY TEPLICE A.S.

Projektant	RNDr. Boršiová	Manažer projektu	RNDr. Boršiová	Datum	04/2015
		Tech. kontrola	RNDr. Boršiová	Formát	Stupeň
Projektová kancelář: zivotního prostředí a rekultivací				A4	TP
	Zakázka:	Jasany v k.ú. Osek u Duchcova na p.č. 176/3 (Kuchyňská zahrada)		Pořadové číslo 1	
	Část:	Dendrologický posudek		Číslo zakázky 4321	
	Obsah:	Technická zpráva		Archivní číslo ZR-6-12190	
Objednatel: Město Osek					

1. Úvod

Dendrologický posudek je zpracován jako technická pomoc na základě požadavku Města Osek – objednávka č.224/2015 z 20.4.2015.

2. Poloha a charakteristika stanoviště

Kraj: Ústecký

Obec s rozšířenou působností: Teplice

Obec: Osek

Katastrální území: Osek u Duchcova, p.č. 176/3 (Kuchyňská zahrada)

Jedná se o parcelu klášterní Kuchyňské zahrady, nemovitou kulturní památku. Je to tedy vyhrazená zeleň jen omezeně přístupná, plocha je ohraničená kamennou zdí. Parcela je ve vlastnictví Města Osek a je pronajímána zahrádkářům, kteří zde mají kromě záhonů i různé přístřešky a komposty, často umístěné právě u předmětné linie u ohradní zdi.

Linie je tvořena výhradně jasanem ztepilým (*Fraxinus excelsior*). Stromy jsou ve dvou prostorových liniích, jedna je těsně u ohradní zdi Kuchyňské zahrady a druhá je cca 4 m od ní. Celkově se jedná o 7 jedinců.



Červeným kroužkem jsou označeny ty, které jsou doporučeny k pokácení, zeleným zachovávané. (viz dále)



3. Použitá metoda hodnocení stavu

Použita byla standardní metoda hodnocení stavu, kdy byly hodnoceny jednotlivé stromy včetně vizuálního posouzení zdravotního stavu. Terénní průzkum proběhl dne 20.4.2015.

V tabulce jsou uvedeny jednak dendrometrické charakteristiky dřevin (výška, obvod kmene, výška nasazení koruny, průměr koruny), dále je stanoven věk dřeviny dle jeho růstových fází, určena sadovnická hodnota a u jednotlivých stromů je zhodnocen i zdravotní stav (růstové vady, poškození kmene, prosychání koruny apod.), který ovlivňuje tzv. provozní bezpečnost stromu. U každého stromu je v tabulce uvedeno číslo parcely, na které se daný jedinec nachází.

Hodnocení stromů

Název druhu dřeviny byl určen podle Koblížek J. (2000): Jehličnaté a listnaté dřeviny našich zahrad a parků. - Freedom DTP studio a nakl. SURSUM, Praha.

Dendrometrické charakteristiky: Obvod kmene stromů byl měřen pásmem ve výšce 1,3 m nad zemí s přesností ± 2 cm, výjimečně byl měřen níže v případě rozvětvení pod výškou 1,3m. Výška stromů je stanovena odhadem s přesností $\pm 1,0$ m. Průměr koruny stromu byl odkrokován, v nepřístupných místech odhadnut s přesností cca $\pm 1,0$ m.

Zdravotní stav byl určen u jednotlivých stromů vizuální metodou, v tabulce je uveden jen výčet vážnějších problémů z pohledu provozní bezpečnosti.

Prvním údajem je stupeň prosychání koruny případně vznik volných prostor v koruně z jiného důvodu (odlomení, vysoké vyvětvení). Tento údaj svědčí o celkové vitalitě dřeviny, poukazuje i na vnitřní hniloby apod., které nejsou z venku patrné tím, že strom není schopen vyživit plný stav koruny.

Druhý údaj ukazuje na viditelná poškození kmene – nezavalené rány, velké řezy po kosterních větvích, dutiny, poškození na bázi kmene, podélné praskliny, nepřirozené vyboulení, významné vychýlení kmene od svislé osy apod.

Třetí údaj vykazuje viditelné, ale i skryté hniloby, dřevokazné houby a znaky napadení dřevokazným hmyzem.

Pátý údaj ukazuje na viditelné poškození kořenových náběhů, jejich přílišné odkrytí nebo naopak pozdější zahrnutí apod. Jejich poškození ohrožuje bezpečné ukotvení dřeviny v zemi.

Souhrnně lze říci, že čím více křížků má daný strom v tabulce ve své zdravotní charakteristice, tím více je narušena jeho biomechanická vitalita tím i provozní bezpečnost.

Sadovnická hodnota je vyjádřena pětímístnou stupnicí dle J.Machovce (1970): Sadovnické krajinářství. - SZN, Praha. Nejvyšší dřeviny obdrží pět a nejméně hodnotně jeden bod. Sadovnická hodnota je souhrnem zdravotního stavu, perspektiv vývoje a vzhledových vlastností. Nejvyšší dřeviny s hodnotou 5 a 4 se v zájmovém území nenacházejí.

3 body - dřeviny průměrné hodnoty (III. klasifikační třída):

Dřeviny zdravé, resp. jen nepatrně proschlé, ale bez vážnějších chorob a škůdců, kteří by se mohli rozšiřovat. Dřeviny v této kategorii se mohou tvarově lišit, i velmi podstatně podle původního typu. Patří sem rovněž dřeviny tvarově i vzhledově typické, avšak dosud menšího vzrůstu, který nedosahuje poloviny normálních rozměrů daného druhu na posuzovaném stanovišti (mladé dřeviny).

2 body - dřeviny podprůměrné hodnoty (IV. klasifikační třída):

Patří sem dřeviny značně poškozené, dřeviny velmi vysoko vyvětvené, bez předpokladu obrůstání po prosvětlovacích probírkách, dřeviny staré a málo vitální, výrazně prosychající, případně i jinak silně poškozené.

Předpoklady dalšího vývoje jsou značně omezené, jak v čase, tak v kvalitě. Patří sem hlavně takové dřeviny, u nichž nelze předpokládat zlepšení jejich kvality. Při výhledových úpravách porostů se počítá s jejich postupným odstraněním.

1 bod - dřeviny nevyhovující (V. klasifikační třída):

Dřeviny velmi silně poškozené, nemocné, napadené silně patogenními škůdci, zvláště takovými, kde hrozí jejich nebezpečí šíření na ostatní porosty, dřeviny odumírající a odumřelé, dřeviny, které ohrožují bezpečnost návštěvníků (např. nebezpečí zřícení na cestu), dřeviny, které svou existencí výrazně poškozují kvalitu cennějších exemplářů (např. dřeviny vrůstající do korun kvalitních a zvláště světlomilných stromů) a dřeviny jinak bezprostředně ohrožující daný prostor a jeho vývoj. V této kategorii jsou dřeviny bez jakýchkoliv předpokladů dalšího vývoje.

Por. č.	Kat. území	parcela	Název druhu	Latinský název	Obvod kmene /cm/	Výška /m/	Výška nasazení koruny /m/	Průměr koruny /m/	Věk. kat. /let/	prosychání koruny	poškození kmene	hniloba, dřevokazný	poškození koř. náběhů	Sad. hodnota	poznámka	opatření
1	Osek u Duchcova	176/3	jasan ztepilý	Fraxinus excelsior	161	11	3,0	9*	dospělý	+		+	++	2	u zdi	kácení
2		176/3	jasan ztepilý	Fraxinus excelsior	148	10	2,0	5*	dospělý	++	+++	++	++	1-2	u zdi, poškozený	kácení
3		176/3	jasan ztepilý	Fraxinus excelsior	118+114	12	4,0	7*	dospělý	+	+	+	+	3	dvojkmen	bez zásahu
4		176/3	jasan ztepilý	Fraxinus excelsior	129	9	3,2	5*	dospělý	+	++	+	+	2	netvárný, silně vychýlený kmen od osy	kácení
5		176/3	jasan ztepilý	Fraxinus excelsior	166	13	3,0	8	dospělý	+		+	+	3		bez zásahu
6		176/3	jasan ztepilý	Fraxinus excelsior	177	12	2,8	7*	dospělý	+++	+++	++	++	1	odumírající, u zdi	kácení
7		176/3	jasan ztepilý	Fraxinus excelsior	165	11	2,0	8*	dospělý	+		+	++	2	u zdi	kácení

Vysvětlivky k tabulce:
Podrobněji viz metodika

- Průměr koruny: * značí, že koruna je asymetrická, většinou utlačená jiným stromem nebo narušená odříznutou či odlomenou částí
- Prosychání koruny: + mírné, do 20% objemu koruny, jen drobné větévky
++ střední, 20-50% objemu koruny, i silnější větve
+++ silné, nad 50% objemu koruny, usychání kosterních větví
- Poškození kmene: + mírné, bez vlivu na celkovou stabilitu stromu, zavalené rány
++ střední, velké nezavalené rány, střední vychýlení od svislé osy, menší dutiny
+++ silné, velké dutiny, podélné praskliny, poškození u báze kmene, silné vychýlení od svislé osy
- Hniloby, dřevokazný hmyz: + známky výskytu
++ významné poškození
- Poškození koř. náběhů: + mírné
++ silné

4. Charakteristika vegetačního prvku

Celkem bylo zjištěno 7 ks stromů, rostoucích ve dvojité linii. Stromy č. 2, 6 a 7 rostou těsně u ohradní zdi Kuchyňské zahrady, stromy č. 1, 3, 4 a 5 v linii cca 4 m od zdi.

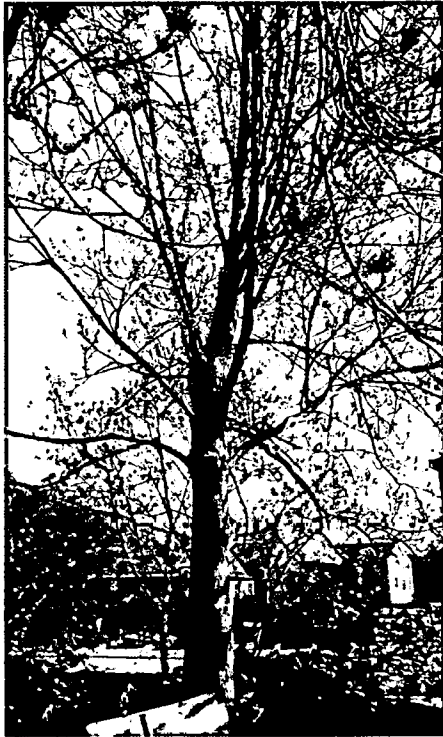
Jasany jsou dospělí jedinci, odhadované stáří 40-60 let. Všechny jsou spíše podprůměrné sadovnické hodnoty, č.6 je odumírající jedinec, často mají deformované či redukované koruny vzájemným blízkým růstem či ořezem větví. Kořenový systém u jedinců rostoucích u zdi ji narušuje a zároveň je zdi omezován. Kromě toho je kořenový systém narušován stavbami přístřešků, složeným materiálem či komposty. U všech je patrná hniloba více či méně rozvinutá a výletové otvůrky po dřevokazném hmyzu.

Dále je uveden popis některých dalších problémů u jednotlivých stromů.

Strom č.1: Omezený kořenový systém boční cihlovou zdí, narušuje ji. Koruna omezená cca 2/3 normálního objemu, prosychání větví II. řádu. Navržen k odstranění



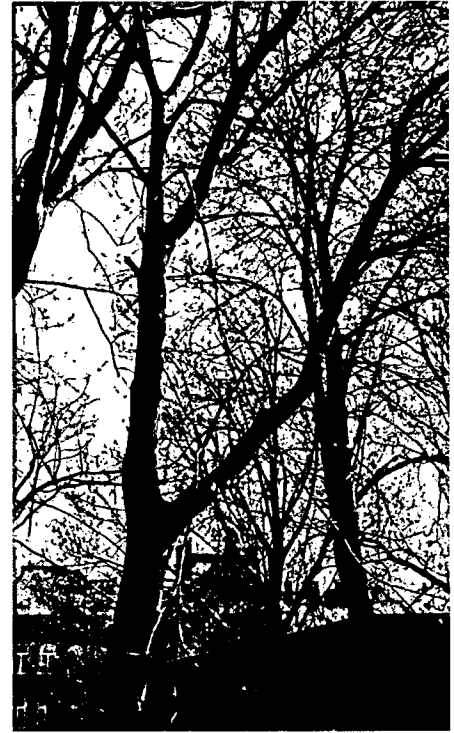
Strom č. 2: Osa stromu cca 1,2 m od ohradní zdi zahrady, koruna prořídla na cca 50% běžného objemu, funkční cca 1/3. Ve spodní části významné poškození kmene z 1/3 obvodu. Výrazná hniloba, z části zasypaný kořenový systém. Navržen k odstranění.



Strom č. 3: Dvojkmen - není však zcela jasné, zda se jedná o jednoho či dva jedince. Jednostranné koruny kvůli blízkému společnému růstu tvoří jednu celkovou hmotu. Drobná dutina ve větším kmeni, jinak bez vážnějších poškození, průměrné hodnoty. Dál od ohradní zdi. Navržen k ponechání, bez zásahu. KS z malé části zasypan kompostem.



Strom č.4: Netvárný jedinec, silně vychýlený kmen, utlačen dobře rostlým stromem č. 5, bez další perspektivy. Koruna tvoří jen cca 1/3 běžného objemu. Navržen k odstranění.



Strom č. 5: Jen mírné prosychání drobných větví, bez vážnějších poškození, poměrně vysoko vyvětvený, průběžný kmen, symetricky rostlý. Stojí dál od ohradní zdi. Navržen k ponechání bez zásahu.



Strom č. 6: Silně poškozený odumírající jedinec. Ušchlá původní koruna, objem živé části tvoří sotva 1/3 běžného objemu, průběžné praskliny po celé délce kmene ze 3 stran obvodu, výrazná viditelná hniloba, dřevokazný hmyz, v těsné blízkosti ohradní zdi. Navržen k odstranění.



Strom č.7: Jednostranně vychýlená koruna, cca 1/2 normálního objemu. Velmi blízko ohradní zdi, poškození kořenových náběhů, dřevokazný hmyz. Ostatní bez vážnějších poškození. Vzhledem k blízkosti ohradní zdi a asymetrickému růstu navržen k odstranění.



5. Doporučené opatření

Na základě zjištěného stavu doporučuji k úplnému odstranění stromy č. 1, 2, 4, 6 a 7. Doporučeno i z pohledu budoucí rekonstrukce ohradní zdi. U stromů č. 2 a 6 se jedná o silně poškozené prakticky odumírající jedince navíc v těsné blízkosti ohradní zdi, stromy č. 1 a 7 stojí v těsné blízkosti zdi a dochází jak k omezování jejich růstu, tak k narušování zdiva, strom č. 4 je netvárný jedinec bez dlouhodobé perspektivy.

Provedení bezpečnostního či zdravotního řezu u výše zmíněných stromů považuji za neefektivní z dlouhodobého i z krátkodobého hlediska.

U stromů č. 3 a 5 doporučuji ponechání bez zásahu, není vážnější důvod k odstranění či redukci koruny.

Stromy nejsou v tak havarijním stavu, aby muselo dojít k okamžitému odstranění z důvodu provozní bezpečnosti, proto doporučuji počkat do příštího období vegetačního klidu resp. do mimo hnízdního období - tedy od konce srpna 2015.

Při kácení bude nutné postupné sesazení vzhledem k přítomnosti zdi a dalších objektů. Doporučuji provést odfrézování pařezů nebo alespoň nátěr pařezů arboricidem ihned po pokácení, aby bylo zamezeno pařezové výmladnosti.

Dále doporučuji odstranění kompostů a dalších navážek či objektů z blízkosti kmenů (resp. kotvících kořenů) ponechaných stromů, aby nedocházelo k jejich poškozování. Zároveň doporučuji omezovat růst jakýchkoli dřevin v blízkosti ohradní zdi.