

# Krajský úřad Ústeckého kraje

Velká Hradební 3118/48, 400 02 Ústí nad Labem  
odbor dopravy a silničního hospodářství

Datum: 8.2.2018  
JID: 28604 / 2018 / KUUK  
Jednací číslo: 468 / DS / 2018  
Vyřizuje/linka: Pavel Svoboda / 599  
E-mail: svoboda.p@kr-ustecky.cz

## VEŘEJNÁ VYHLÁŠKA

### Opatření obecné povahy

Krajský úřad Ústeckého kraje, odbor dopravy a silničního hospodářství, jako příslušný správní úřad ve věcech stanovení místní a přechodné úpravy provozu na pozemních komunikacích - silnicích I. třídy dle ustanovení § 124 odst. 4 písm. b) zákona č. 361/2000 Sb., o provozu na pozemních komunikacích a o změnách některých zákonů (zákon o silničním provozu), ve znění pozdějších předpisů (dále jen „zákon o silničním provozu“), podle § 77 odst. 1 písm. b) téhož zákona a v souladu s ustanovením zákona č. 500/2004 Sb., správní řád, ve znění pozdějších předpisů (dále jen „správní řád“)

**stanovuje přechodnou úpravu provozu na pozemních komunikacích,  
spočívající v**

**dočasném osazení přechodného dopravního značení či zařízení:**

**- v přesné specifikaci a umístění dle příložených Vzorových schémat pro  
označení pracovních míst v obci B/1, B/2, B/7, B/24 a B/25.1 či  
mimo obec C/1, C/2, C/4, C/6, C/11 a C/12**

**v lokalitě: - silnice I. třídy č. I/8, I/13 a I/27 na území okresu Teplice**

**z důvodu: - označení pracovních míst při provádění běžné údržby a oprav na  
silnicích I. třídy v okrese Teplice**

**v rámci akce: - „Zajištění běžné údržby silnic I. třídy na území Ústeckého kraje“**

**za dodržení těchto podmínek:**

1. Platnost tohoto stanovení přechodné úpravy provozu na pozemních komunikacích je pouze **v max. rozsahu od 14.2.2018 do 31.12.2018**, stanovené přechodné dopravní značení ale bude osazeno vždy pouze po dobu provádění prací souvisejících s výše uvedenou akcí v té které konkrétní lokalitě a po jejich skončení bude přechodné dopravní značení vždy neprodleně odstraněno.
2. Rozměry a provedení dopravních značek či dopravního zařízení musí být v souladu s Vyhláškou č. 294/2015 Sb., kterou se provádějí pravidla provozu na pozemních komunikacích, dále v souladu s ČSN EN 12899-1 a v souladu s technickými podmínkami TP 66 – Zásady pro přechodné dopravní značení na pozemních komunikacích.

3. K označení bude použito reflexních dopravních značek (min. třídy R2) v základních velikostech. K označení nesmí být použito nečitelného či poškozeného dopravního značení, značky a zábrany musí být zajištěny proti posunutí vlivem povětrnosti.
4. Výrobu, osazení, průběžnou údržbu a následné včasné odstranění předmětného přechodného dopravního značení či zařízení zajišťuje na své vlastní náklady navrhovatel, tj. Správa a údržba silnic Ústeckého kraje, příspěvková organizace, IČ 00080837, se sídlem Ruská 260, 417 03 Dubí (pracovník zodpovědný za zabezpečení akce p. Michal Hnízdo, vedoucí provozu Ústí nad Labem – tel. 475 620 206), osazení bude provedeno nejdříve až po nabytí účinnosti tohoto Opatření obecné povahy, ale pouze max. v rozsahu termínu dle bodu 1.

**V souladu s ustanovením § 77 odst. 5) nabývá toto Opatření obecné povahy účinnosti pátým dnem po dni vyvěšení veřejné vyhlášky.**

## Odůvodnění

Krajský úřad Ústeckého kraje, odbor dopravy a silničního hospodářství, jako příslušný správní úřad ve věcech stanovení místní a přechodné úpravy provozu na pozemních komunikacích - silnicích I. třídy na území Ústeckého kraje, obdržel podnět společnosti Správa a údržba silnic Ústeckého kraje, příspěvková organizace, IČ 00080837, se sídlem Ruská 260, 417 03 Dubí, podložený Vzorovými schémata pro označení pracovních míst v obci B/1, B/2, B/7, B/24 a B/25.1 či mimo obec C/1, C/2, C/4, C/6, C/11 a C/12 s konkrétním vyznačením navrhovaného dopravního značení či zařízení určeného k dočasnému osazení v rámci požadované přechodné úpravy provozu na pozemních komunikacích – silnicích I. třídy č. I/8, I/13 a I/27 na území okresu Teplice. Na základě tohoto podnětu správní orgán po vlastním uvážení zahájil příslušné správní řízení a vystavil Návrh na stanovení přechodné úpravy provozu v daných lokalitách, spočívající v dočasném umístění přechodného dopravního značení či zařízení v přesné specifikaci dle přiložených Vzorových schémat pro označení pracovních míst v obci B/1, B/2, B/7, B/24 a B/25.1 či mimo obec C/1, C/2, C/4, C/6, C/11 a C/12. Předmětný návrh je zdůvodněn označením pracovních míst na předmětných komunikacích v okr. Teplice při provádění běžné údržby a oprav živičných povrchů vozovek, dopravního značení či zařízení a ostatního příslušenství silnic pracovníky navrhovatele.

Návrh stanovení přechodné úpravy provozu na pozemních komunikacích – silnicích I. třídy č. I/8, I/13 a I/27 na území okresu Teplice v souvislosti s označením pracovních míst na předmětných komunikacích v okr. Teplice při provádění běžné údržby a oprav živičných povrchů vozovek, dopravního značení či zařízení a ostatního příslušenství silnic pracovníky navrhovatele byl v souladu se zněním § 77 odst. 2) a 3) zákona o silničním provozu projednán s příslušným dotčeným orgánem, tj. Dopravním inspektorátem Územního odboru Teplice Policie ČR, Krajské ředitelství policie Ústeckého kraje, jež návrh umístění předmětného přechodného dopravního značení a zařízení odsouhlasil dne 9.10.2017 pod č.j. KRPU-187289-1/ČJ-2018-040906.

V souladu s ustanovením § 77 odst. 5) zákona o silničním provozu nedoručoval zdejší úřad předmětný návrh Opatření obecné povahy - návrh stanovení přechodné úpravy provozu na pozemních komunikacích zveřejněním na úředních deskách příslušných úřadů a ani nevyzýval dotčené osoby k podávání připomínek nebo námitek.

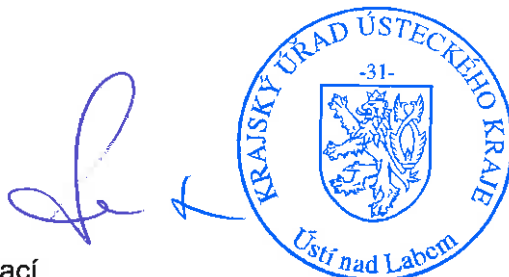
**V souladu s § 173, odst. 1 správního řádu a podle § 77 odst. 1 písm. b) a odst. 5) zákona o silničním provozu se proto dnešním dnem stanovuje přechodná úprava provozu na pozemních komunikacích – silnicích I. třídy č. I/8, I/13 a I/27 na území okresu Teplice v souvislosti s označením pracovních míst na předmětných komunikacích v okr. Teplice při provádění běžné údržby a oprav, spočívající v umístění přechodného dopravního značení či zařízení dle přiložených vzorových schémat.**

## Poučení

V souladu s § 173, odst. 2 správního řádu nelze proti opatření obecné povahy podat opravný prostředek.

**V souladu s ustanovením § 172 a 173 Zákona č. 500/2004 Sb., správní řád, je toto Opatření obecné povahy vyvěšeno na dobu 15-ti dnů.**

Ing. Jiří Smrčka  
vedoucí oddělení  
pozemních komunikací



### **Příloha:**

- v řízení ověřená Vzorová schémata pro označení pracovních míst v obci B/1, B/2, B/7, B/24 a B/25.1 či mimo obec C/1, C/2, C/4, C/6, C/11 a C/12

Na úřední desce příslušného úřadu vyvěšeno dne: ..... sejmuto dne: .....  
(razítko, podpis orgánu, který potvrzuje vyvěšení a sejmnutí oznámení)

### **Na úřední desce vyvěsí:**

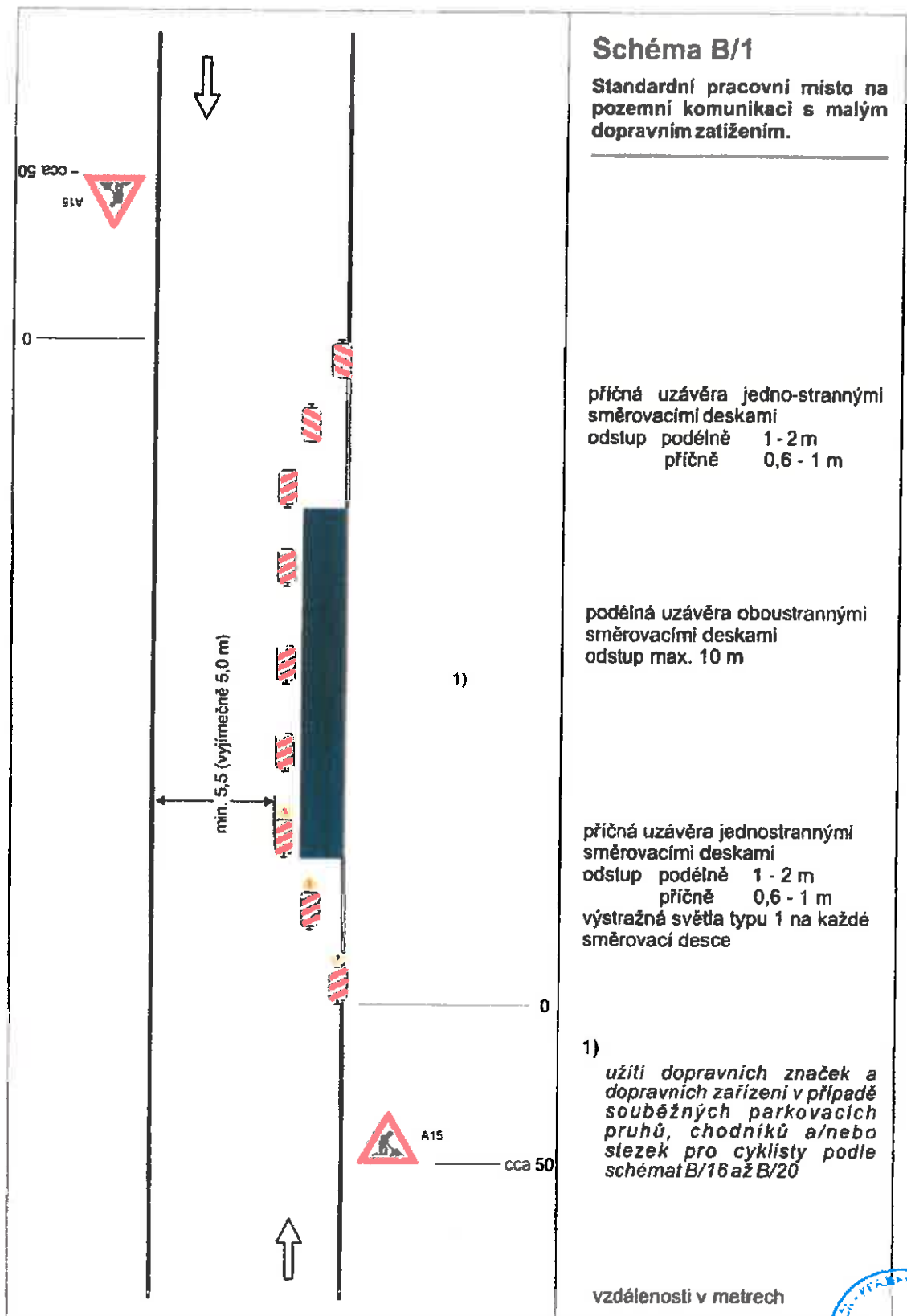
- Krajský úřad Ústeckého kraje, Velká Hradební 3118/48, 400 02 Ústí nad Labem (termín vyvěšení na této desce je rozhodný z hlediska řádného doručení předmětného opatření obecné povahy)

### **Po nabytí účinnosti obdrží:**

**Navrhovatel k realizaci:** - Správa a údržba silnic Ústeckého kraje, příspěvková organizace, IČ 00080837, se sídlem Ruská 260, 417 03 Dubí

**Dotčený orgán na vědomí:** - Policie ČR, Krajské ředitelství Policie Ústeckého kraje, Územní odbor Teplice - dopravní inspektorát, Masarykova 1363, 415 96 Teplice

**Ostatní na vědomí:** - Ředitelství silnic a dálnic ČR, Správa Chomutov, Kochova 3975, 430 01 Chomutov



### Schéma B/1

Standardní pracovní místo na pozemní komunikaci s malým dopravním zatížením.

příčná uzávěra jedno-strannými směrovacími deskami  
odstup podélně 1 - 2 m  
příčně 0,6 - 1 m

podélná uzávěra oboustrannými směrovacími deskami  
odstup max. 10 m

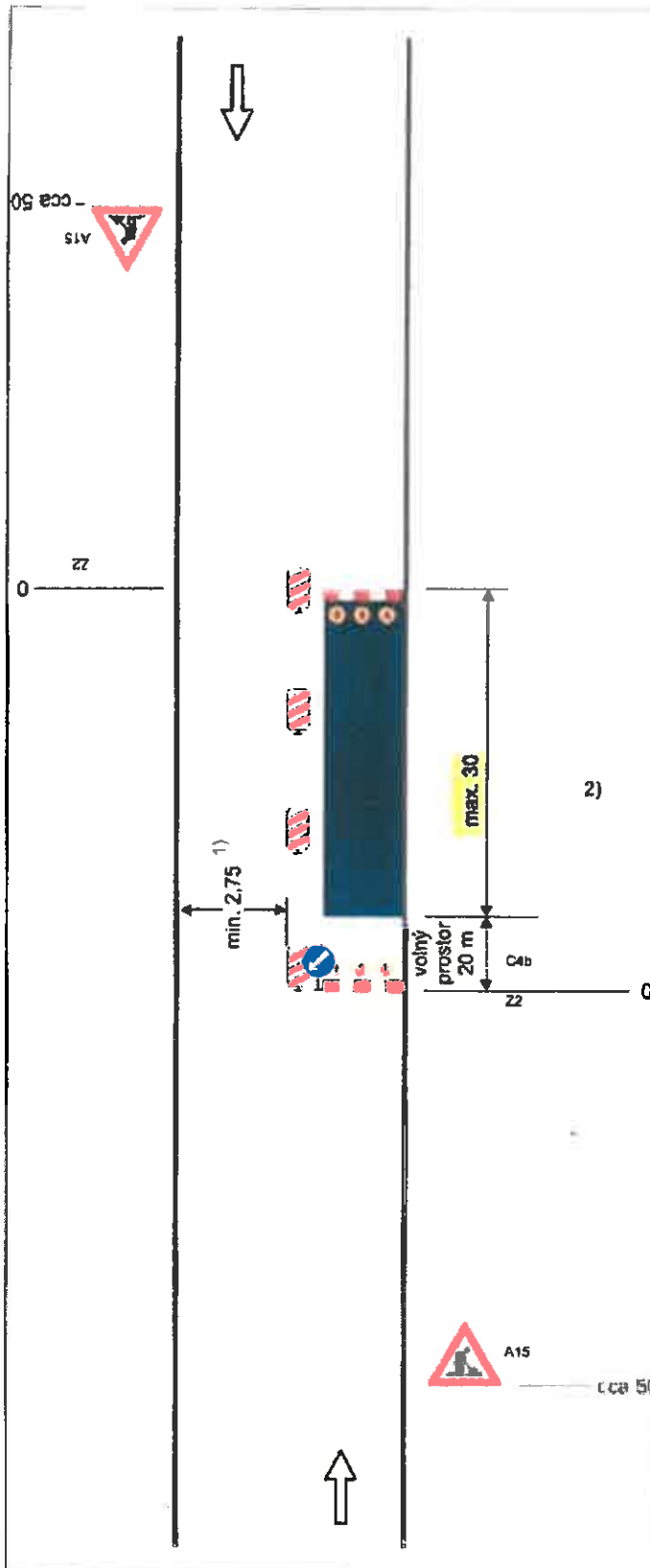
příčná uzávěra jednostrannými směrovacími deskami  
odstup podélně 1 - 2 m  
příčně 0,6 - 1 m  
výstražná světla typu 1 na každé směrovací desce

1)  
*užití dopravních značek a dopravních zařízení v případě souběžných parkovacích pruhů, chodníků a/nebo stezek pro cyklisty podle schémat B/16 až B/20*

vzdálenosti v metrech



§ 20 zákona č. 13/1897 Sb.  
§ 77 zákona č. 361/2000 Sb.



## Schéma B/2

Standardní pracovní místo na pozemní komunikaci s malým dopravním zatížením. Zúžení vozovky na jeden jízdní pruh.

příčná uzávěra zábranou  
minimálně 3 výstražná světla typu 1

podélná uzávěra oboustrannými  
směrovacími deskami  
odstup max. 10m

podélná uzávěra zábradlím na  
straně chodníku/stezky pro cyklisty

příčná uzávěra zábranou  
minimálně 3 výstražná světla typu 1

1) může být ve výjimečných případech menší (viz kap. 6.1.2.)

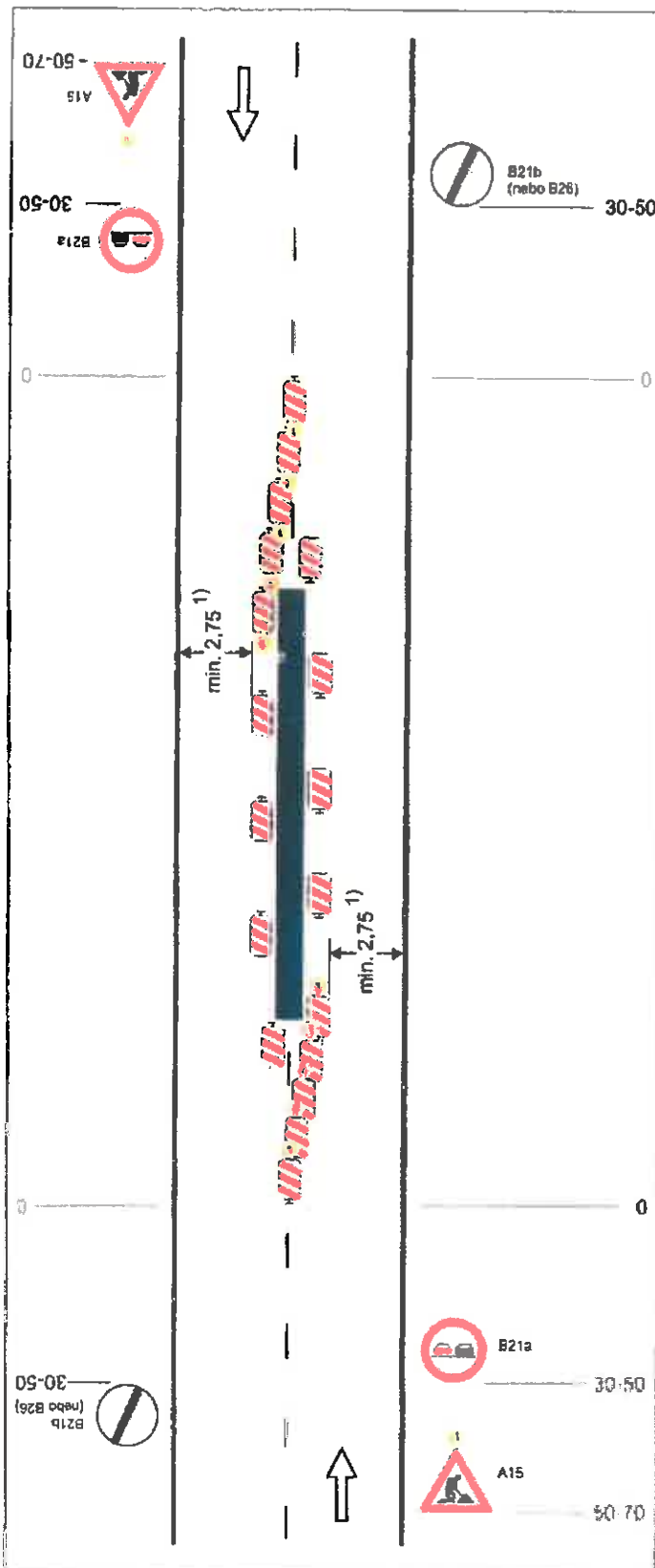
2) užití dopravních značek a dopravních zařízení v případě souběžných parkovacích pruhů, chodníků a/nebo stezek pro cyklisty podle schémat B/16 až B/20

vzdálenosti v metrech



§ 25 zákona č. 13/1997 Sb.  
§ 11 zákona č. 361/2000 Sb.

do 31.12 2018



## Schéma B/7

**Standardní pracovní místo uprostřed vozovky.**

výstražné světlo typu 1  
nebo značka umístěna na  
fluorescenčním žlutozeleném  
podkladu, v protisměru shodně

příčné uzávěry jednostrannými  
směrovacími deskami  
odstup podélně 1-2 m  
příčně 0,6-1 m  
výstražná světla typu 1 na každé  
směrovací desce

podélné uzávěry jednostrannými  
směrovacími deskami  
odstup max. 10 m

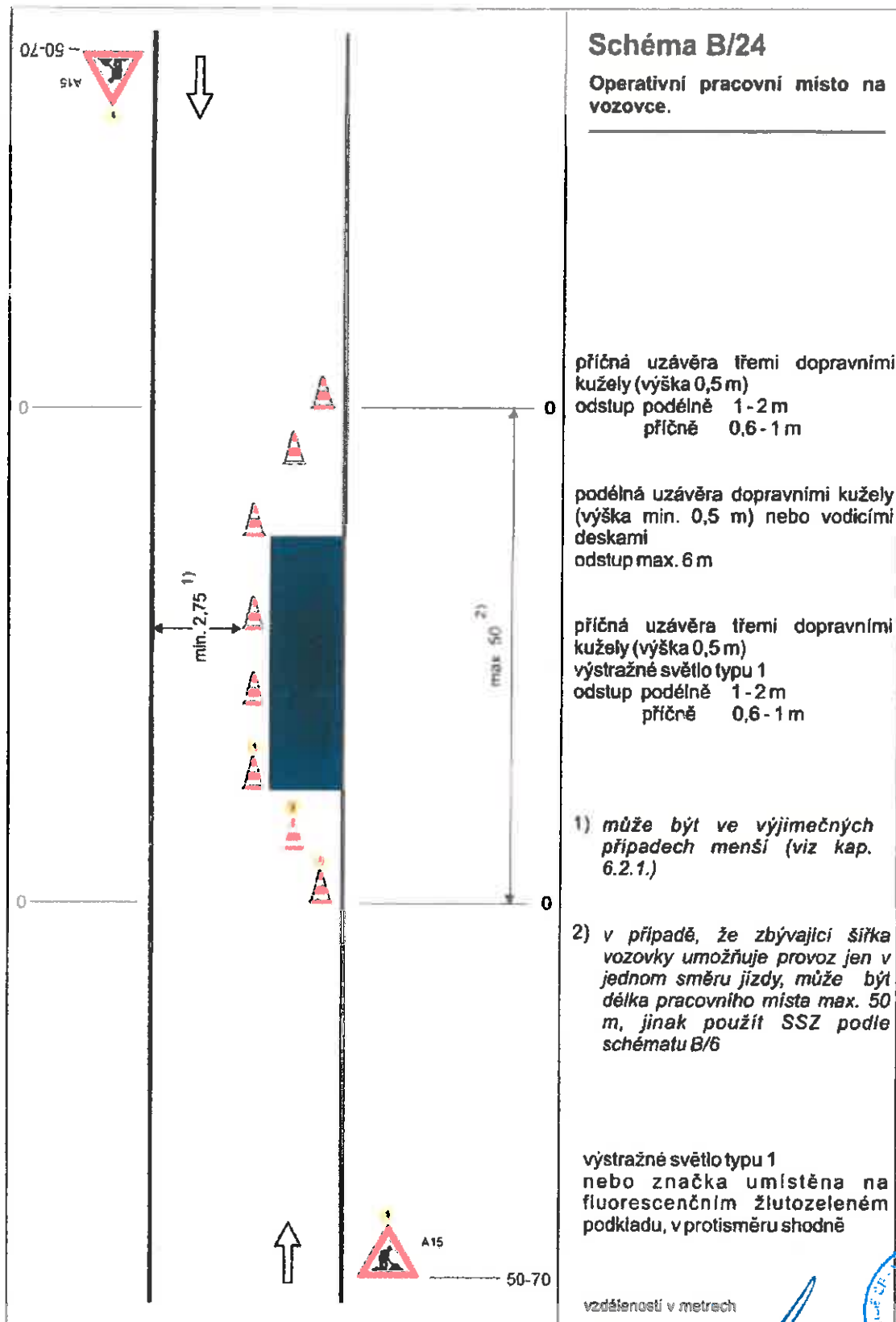
1) může být ve výjimečných  
případech menší (viz kap.  
6.1.2.)

vzdálenosti v metrech



§ 25 zákona č. 13/1997 Sb.  
§ 11 zákona č. 367/2000 Sb.

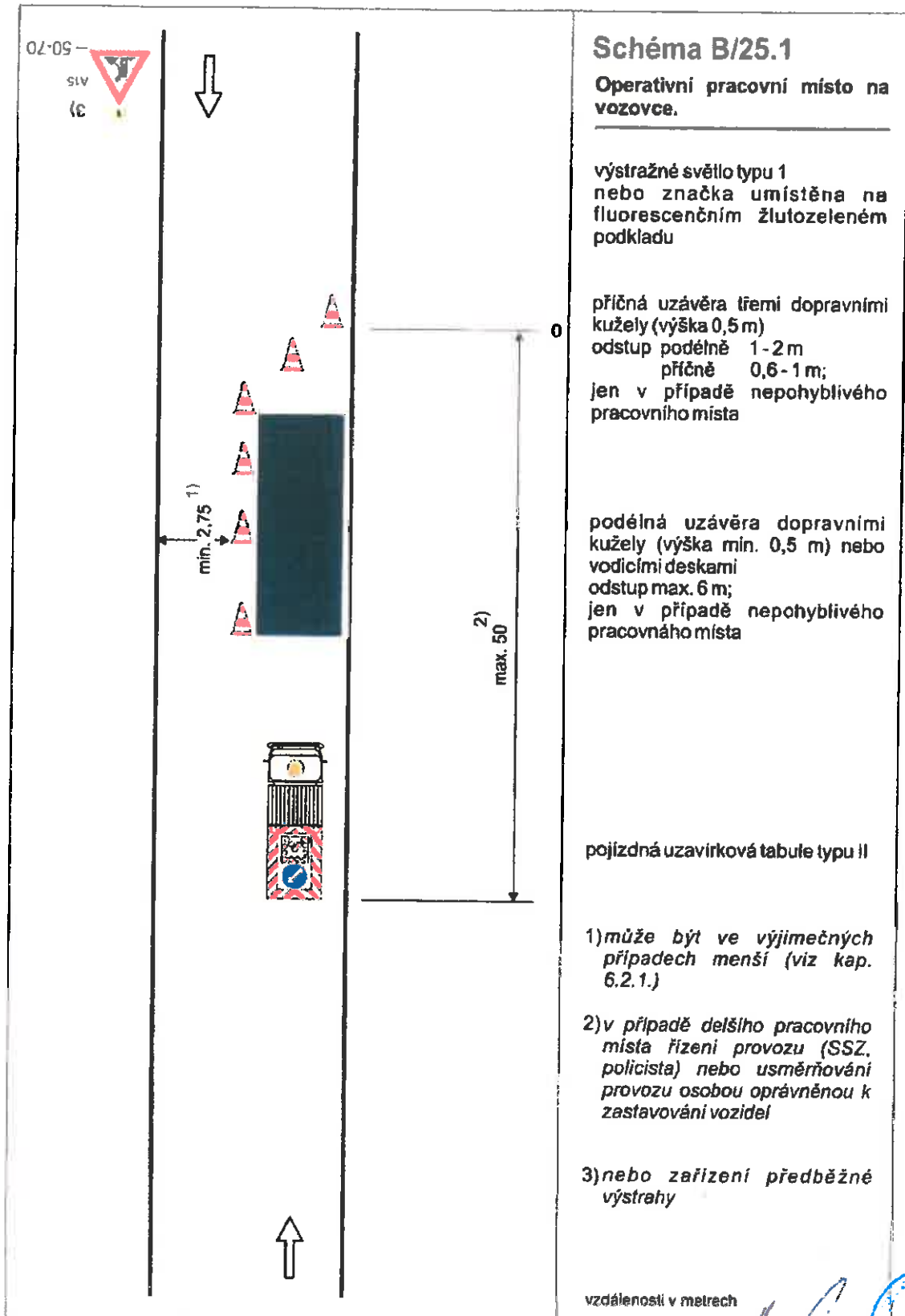
10.11.17 2018



*[Handwritten signature]*

§ 25 zákona č. 13/1997 Sb.  
§ 77 zákona č. 361/2000 Sb.

do 31.12.2018

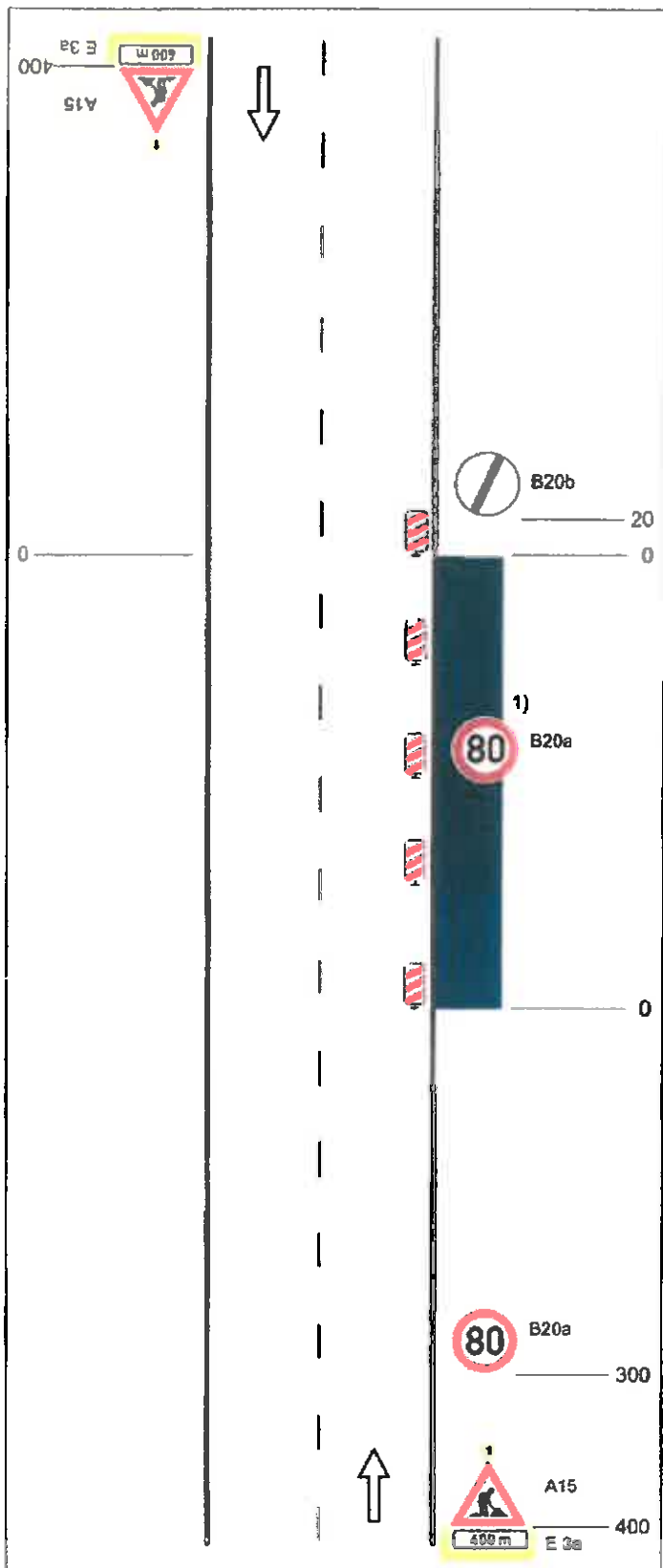


*[Handwritten signature]*

**E06**

9 2b zákona č. 13/1997 Sb.  
 § 77 zákona č. 361/2000 Sb.





### Schéma C/1

Standardní pracovní místo na pozemní komunikaci s malým dopravním zatížením.

podélná uzávěra oboustrannými směrovacími deskami odstup max. 20 m

1) opakování v případě podélné uzávěry delší než 300 m po 300 m - 500 m

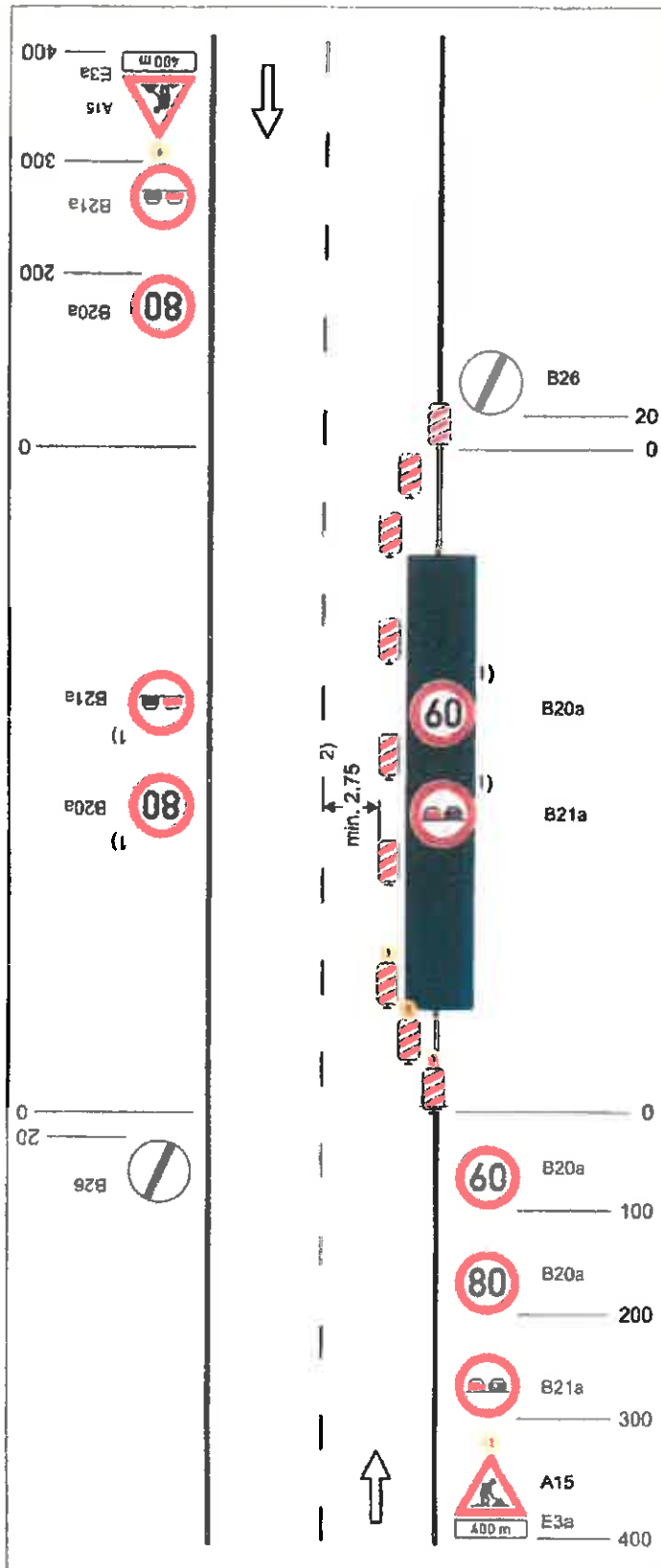
výstražné světlo typu 1 nebo značka umístěna na fluorescenčním podkladu, v protisměru shodně

vzdálenosti v metrech



*Handwritten signature*

§ 25 zákona č. 13/1997 Sb.  
§ 17 zákona č. 351/2000 Sb.



## Schéma C/2

Standardní pracovní místo.  
Zúžení jízdního pruhu.

příčná uzávěra jednostrannými  
směrovacími deskami

vymezení jízdních pruhů  
dopravními knoflíky (odstup 0,5-1  
m), fólií nebo barvou doporučeno

podélná uzávěra oboustrannými  
směrovacími deskami  
odstup max. 20 m

příčná uzávěra jednostrannými  
směrovacími deskami

výstražná světla typu 1 na každé  
směrovací desce

1) opakování v případě podélné  
uzávěry delší než 300 m po  
300 m - 500 m

2) může být ve výjimečných  
případech menší  
(viz kap. 6.2.2)

výstražné světlo typu 1 nebo  
značka umístěna na  
fluorescenčním podkladu,  
v protisměru shodně

vzdálenosti v metrech

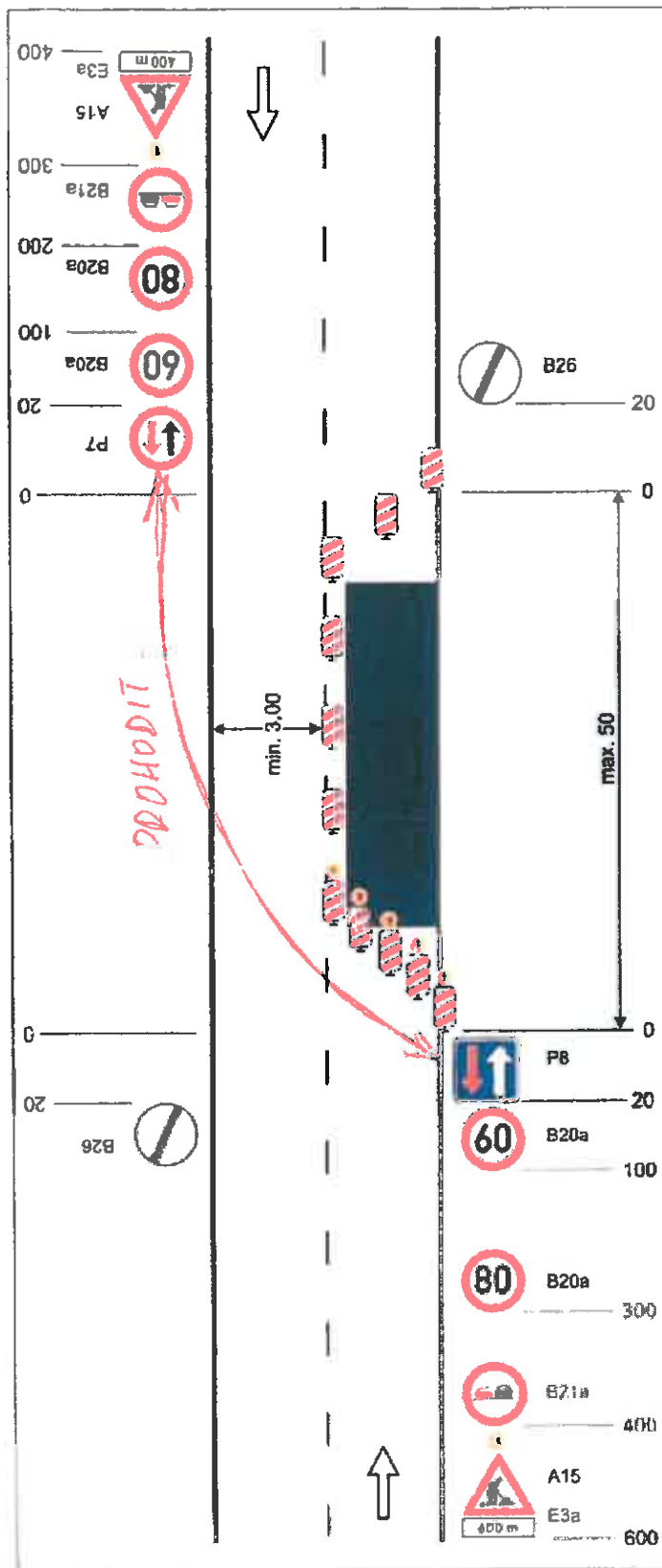
*Handwritten signature*



§ 25 zákona č. 13/1997 Sb.

§ 11 zákona č. 361/2000 Sb.

20. 3. 12. 2028



### Schéma C/4

Standardní pracovní místo. Zúžení vozovky na jeden jízdní pruh. V případě místní úpravy přednosti v jízdě dopravními značkami.

příčná uzávěra jednostrannými směrovacími deskami

podélná uzávěra oboustrannými směrovacími deskami  
odstup max. 20 m

příčná uzávěra jednostrannými směrovacími deskami  
výstražná světla typu 1 na každé směrovací desce

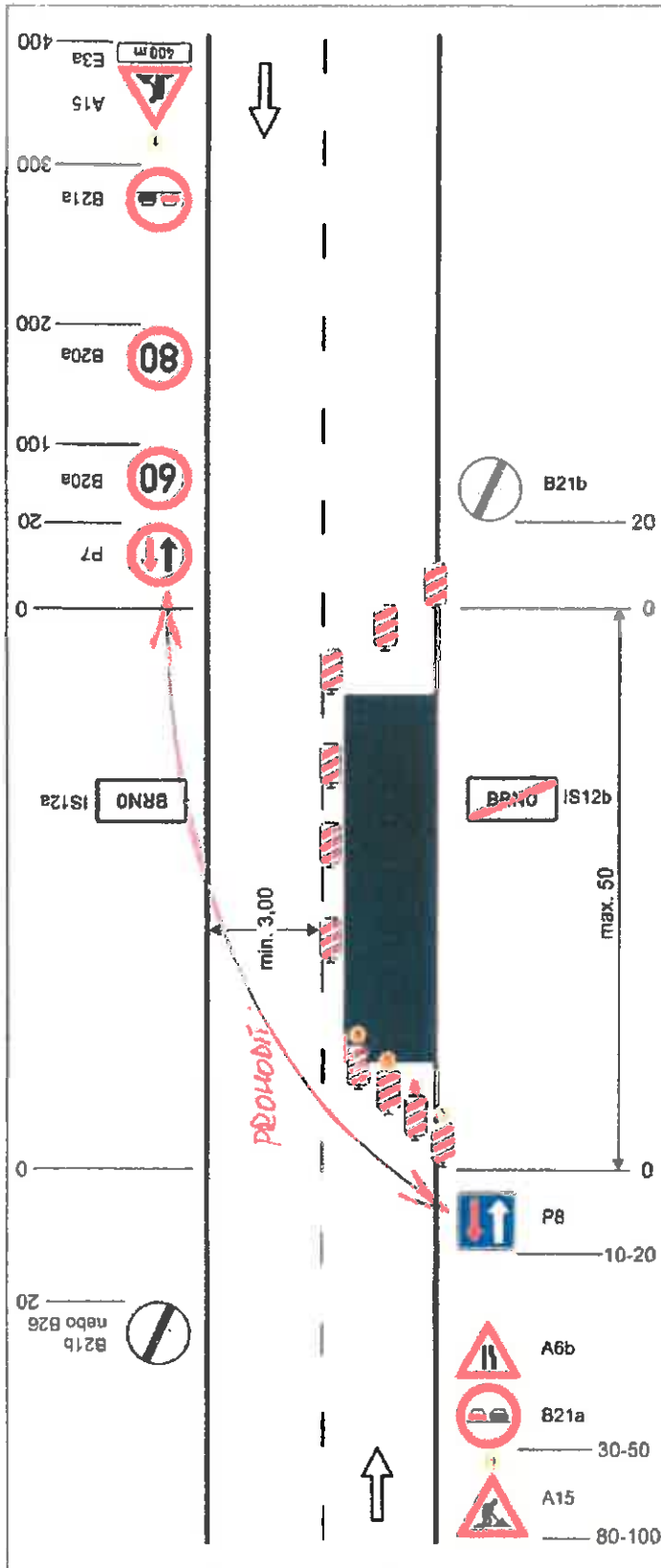
výstražné světlo typu 1 nebo značka umístěna na fluorescenčním podkladu, v protisměru shodně

vzdálenosti v metrech



§ 25 zákona č. 13/1997 Sb.  
§ 11 zákona č. 361/2000 Sb.

DO 31.12 2018



## Schéma C/6

Standardní pracovní místo.  
Zúžení vozovky na jeden jízdní pruh. Úprava přednosti dopravními značkami.

výstražné světlo typu 1  
nebo značka umístěna na  
fluorescenčním žlutozeleném  
podkladu, v protisměru shodně

příčná uzávěra jednostrannými  
směrovacími deskami

podélná uzávěra oboustrannými  
směrovacími deskami  
odstup max. 20 m

příčná uzávěra jednostrannými  
směrovacími deskami

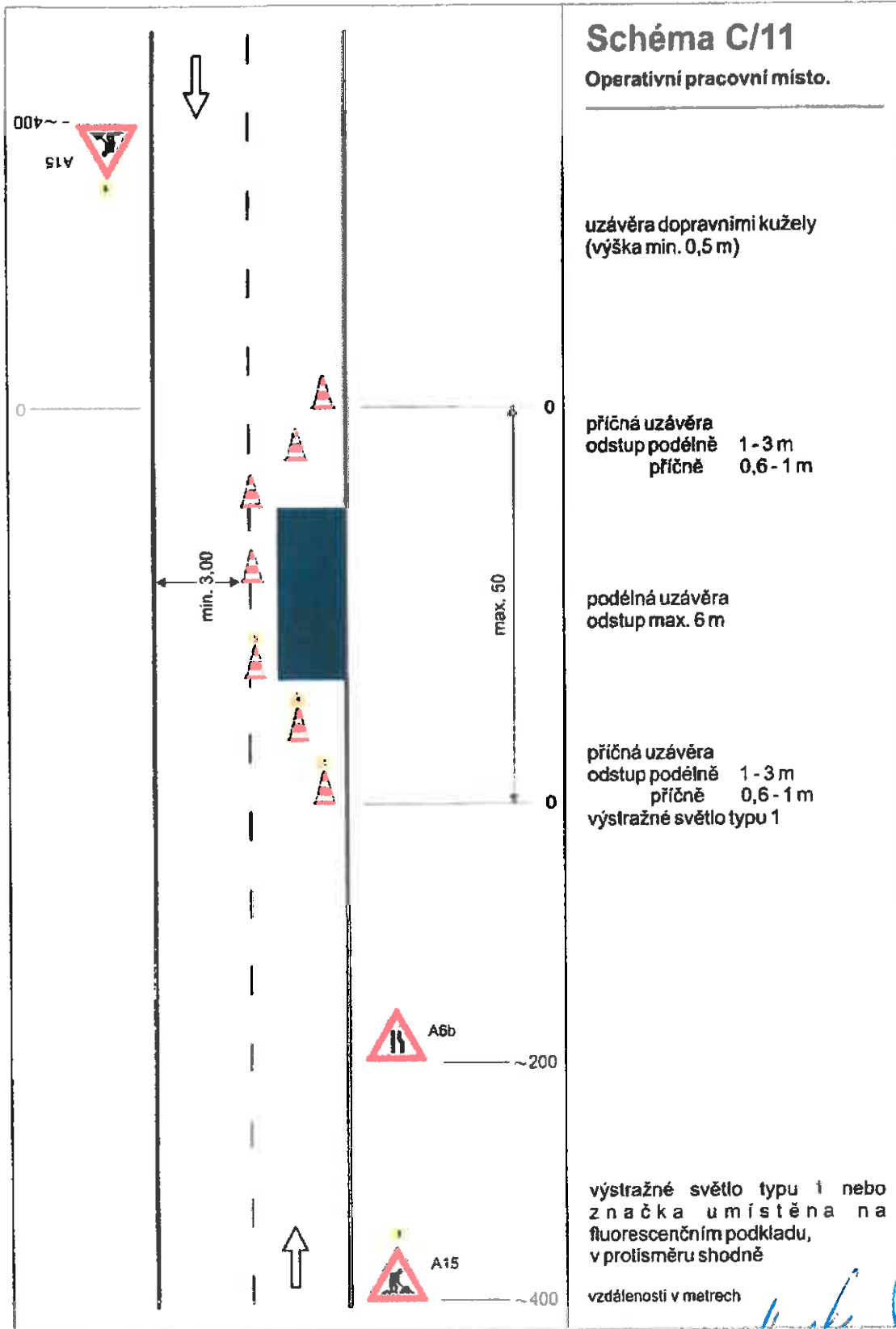
výstražná světla typu 1 na každé  
směrovací desce

vzdálenosti v metrech

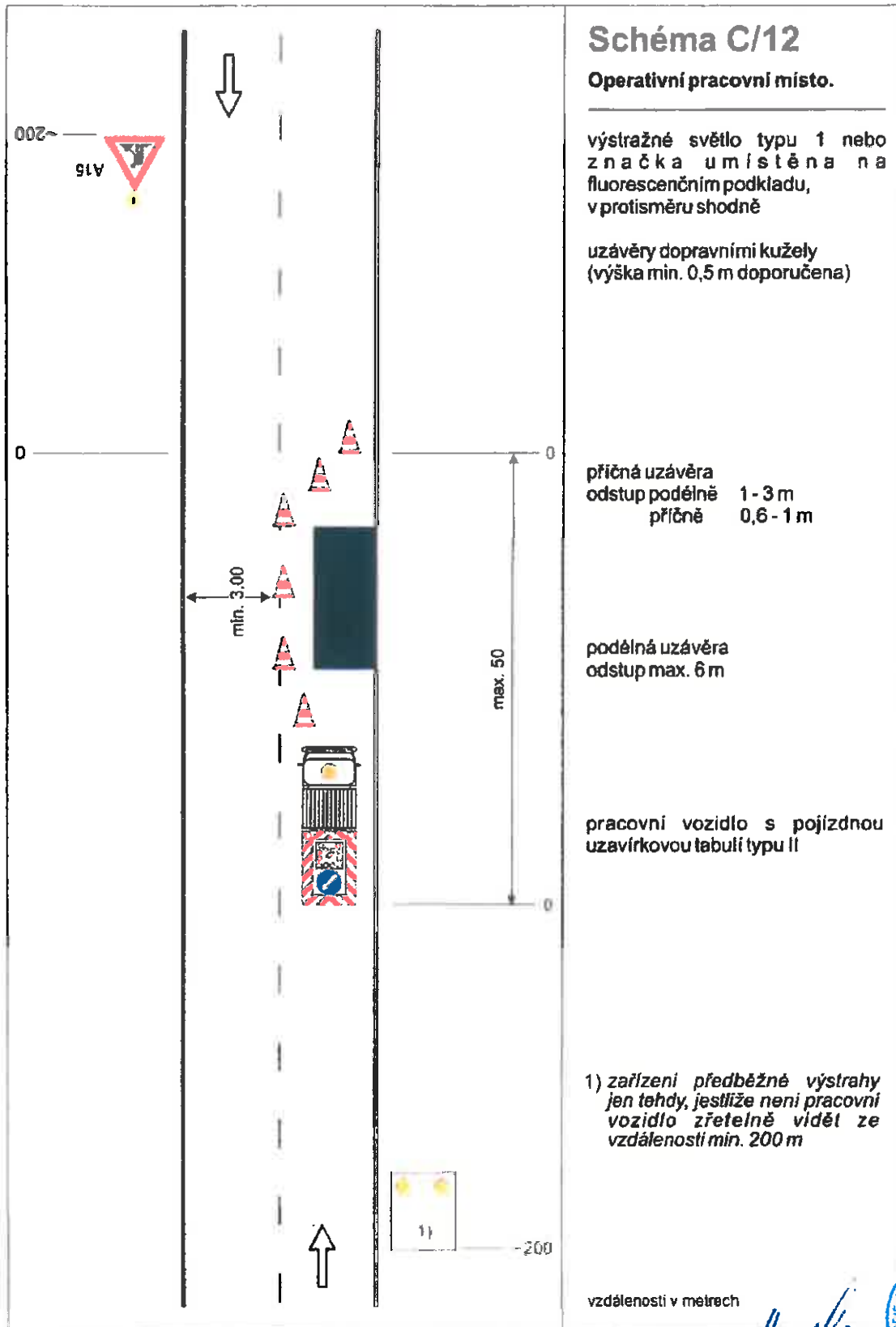


§ 25 zákona č. 13/1997 Sb.  
§ 11 zákona č. 361/2000 Sb.

m 11 12 2018



§ 25 zákona č. 13/1997 Sb.  
§ 17 zákona č. 361/2000 Sb.



*Handwritten signature*



§ 25 zákona č. 13/1997 Sb.  
 § 77 zákona č. 361/2000 Sb.

m. 31.12.2018