

# **Plán péče**

**o přírodní památku**

**Černovice**

**na období 2011 – 2019**

**(návrh na vyhlášení)**

# 1. Základní identifikační údaje

## 1.1 Základní identifikační údaje

evidenční číslo:

kategorie ochrany:

název území:

druh právního předpisu, kterým bylo území vyhlášeno:

orgán, který předpis vydal:

číslo předpisu:

datum platnosti předpisu:

datum účinnosti předpisu:

přírodní památka

Černovice (CZ0423203)

nařízení kraje

Rada ústeckého kraje

/2011

přírodní památka, Černovice, IV - řízená rezervace

## 1.2 Údaje o lokalizaci území

kraj:

okres:

obec s rozšířenou působností:

obec s pověřeným obecním úřadem:

obec:

katastrální území:

Ústecký

Chomutov

Chomutov

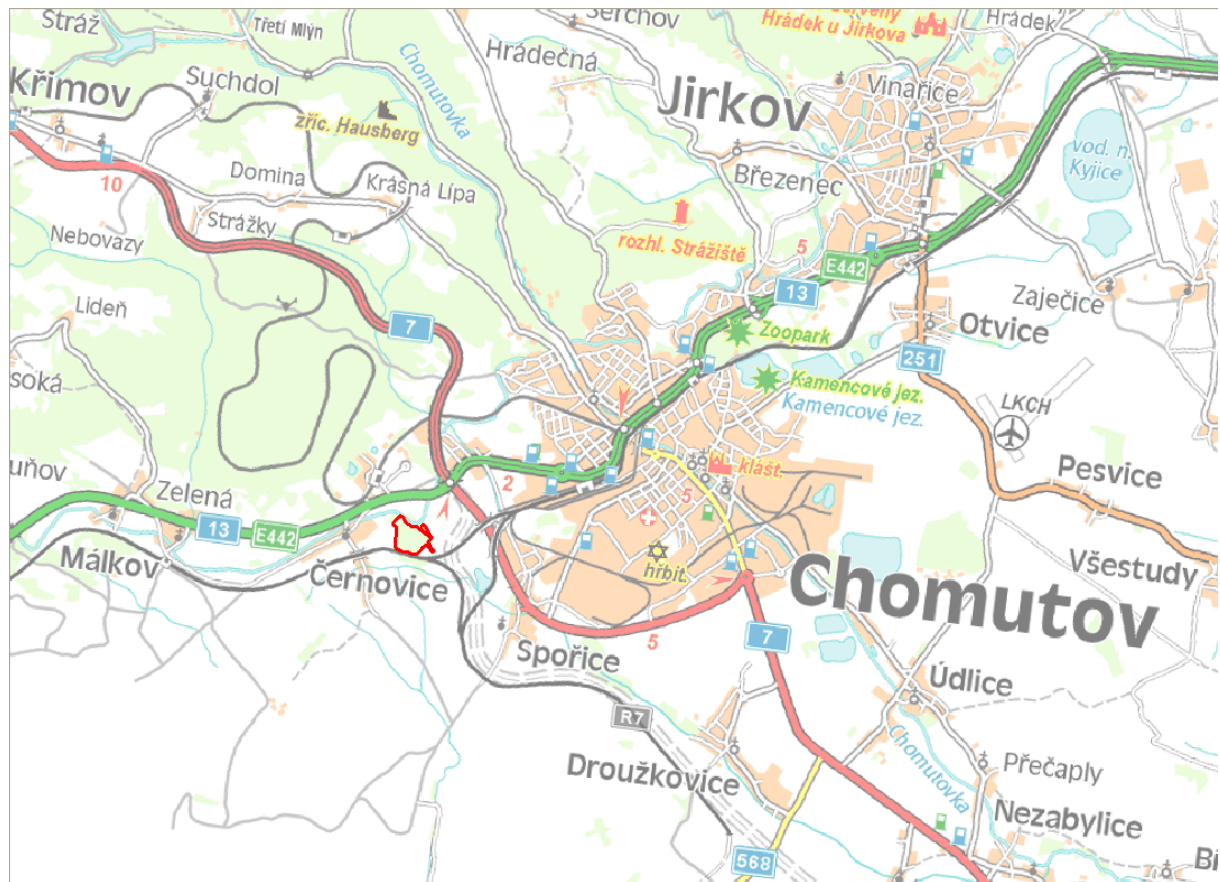
Chomutov

Černovice, Spořice

Černovice u Chomutova,

Spořice

Orientační mapa s vyznačením území



### 1.3 Vymezení území podle současného stavu katastru nemovitostí

Vlastní ZCHÚ – data z KN k 14. 7. 2010

Katastrální území	Číslo parcely podle KN	Druh pozemku podle KN	Způsob využití pozemku podle KN	Číslo LV	Výměra celková podle KN (m <sup>2</sup> )	Výměra v ZCHÚ (m <sup>2</sup> )
Spořice	875/8	Lesní pozemek	Plnění fce lesa	354	3331	616
	875/1	Lesní pozemek	Plnění fce lesa	6	6825	4926
	876	Ostatní plocha	Neploďná půda	1	4475	373
	875/4	Lesní pozemek	Plnění fce lesa	6	151	151
	875/9	Lesní pozemek	Plnění fce lesa	354	4578	4578
	875/17	Lesní pozemek	Plnění fce lesa	228	396	396
	875/11	Lesní pozemek	Plnění fce lesa	6	1380	1380
	875/18	Lesní pozemek	Plnění fce lesa	228	457	457
	875/12	Lesní pozemek	Plnění fce lesa	6	2399	2399
	875/19	Lesní pozemek	Plnění fce lesa	228	466	466
	875/13	Lesní pozemek	Plnění fce lesa	6	969	969
	875/20	Lesní pozemek	Plnění fce lesa	228	4425	4425
	875/14	Lesní pozemek	Plnění fce lesa	6	626	626
	875/5	Lesní pozemek	Plnění fce lesa	6	139	139
	875/6	Lesní pozemek	Plnění fce lesa	354	7232	7232
	875/21	Lesní pozemek	Plnění fce lesa	228	6325	6325
	883/5	Ostatní plocha	Ostatní komunikace	228	303	303
	873/19	Lesní pozemek	Plnění fce lesa	228	4198	4198
	875/15	Lesní pozemek	Plnění fce lesa	6	254	254
	883/3	Ostatní plocha	Ostatní komunikace	6	16	16
	875/22	Lesní pozemek	Plnění fce lesa	228	1904	1904
	883/4	Ostatní plocha	Ostatní komunikace	228	287	287
	875/2	Lesní pozemek	Plnění fce lesa	6	366	366
	875/10	Lesní pozemek	Plnění fce lesa	354	11902	11902
	883/2	Ostatní plocha	Ostatní komunikace	1	160	160
	873/14	Lesní pozemek	Plnění fce lesa	354	1809	1809
	873/10	Lesní pozemek	Plnění fce lesa	6	103	103
873/13	Lesní pozemek	Plnění fce lesa	354	470	470	
883/1	Ostatní plocha	Ostatní komunikace	6	76	76	
875/16	Lesní pozemek	Plnění fce lesa	6	97	97	
873/18	Lesní pozemek	Plnění fce lesa	228	16856	16856	
873/1	Lesní pozemek	Plnění fce lesa	6	38533	38479	
871/2	Orná půda	ZPF	1	69	69	
873/8	Lesní pozemek	Plnění fce lesa	644	2693	2693	
652/2	TTP	ZPF	644	2658	2658	
652/1	TTP	ZPF	10002	2344	2344	
874	Ostatní plocha	Neploďná půda	1		587	
873/6	Lesní pozemek	Plnění fce lesa	6	5283	5283	
888/2	Ostatní plocha	Neploďná půda	1	3498	1704	
889/13	Orná půda	ZPF	716	4856	1278	
Černovice u Chomutova	2480/1	Ostatní plocha	Neploďná půda	1	73	37
	2483/1	TTP	ZPF	1	1486	395
	2484/1	TTP	ZPF	1	1949	125
<b>Celkem</b>					<b>129911</b>	



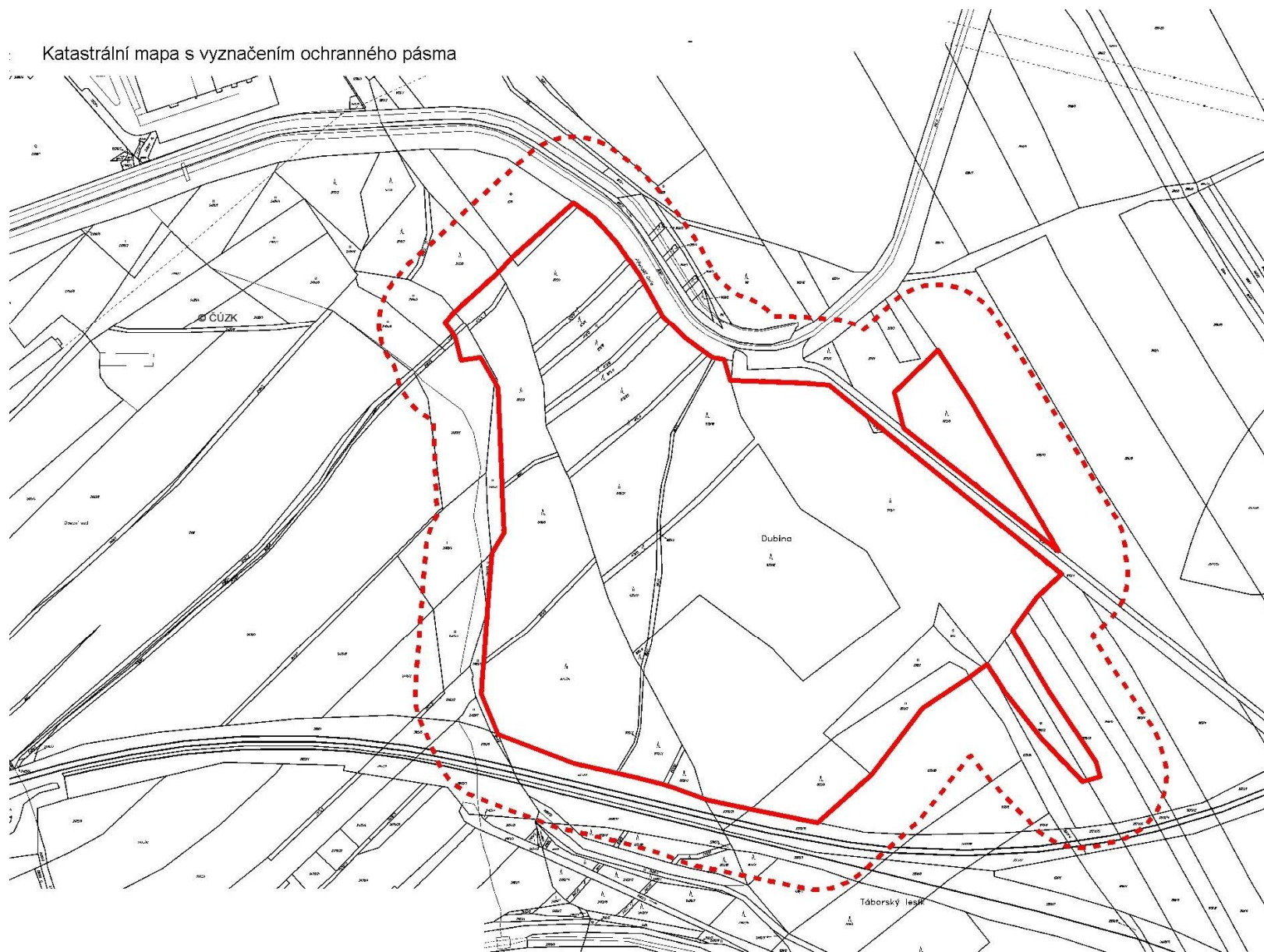
Ochranné pásmo není vyhlášené, je jím tedy dle § 37 zákona č. 114/1992 Sb. pás do vzdálenosti 50 m od hranice ZCHÚ.

Ortofotomapa a katastrální mapa se zákresem ZCHÚ a jeho ochranného pásma





Katastrální mapa s vyznačením ochranného pásma



#### 1.4 Výměra území a jeho ochranného pásma

Druh pozemku	ZCHÚ plocha v 0,0000 ha	OP - vyhlášené plocha v 0,0000 ha	Způsob využití pozemku	ZCHÚ plocha v 0,0000 ha
lesní pozemky	11,9499	0		
vodní plochy	0	0	zamokřená plocha	0
			rybník nebo nádrž	0
			vodní tok	0
trvalé travní porosty	0,5522	0		
orná půda	0,1347	0		
zemědělské pozemky	0	0		
ostatní plochy	0,3543	0	nepločná půda	0,2701
			ostatní způsoby využití	0,0842
zastavěné plochy	0	0		
plocha celkem (ha)	12,9911	0		

#### 1.5 Překryv území s jinými chráněnými územími

národní park: .....

chráněná krajinná oblast: .....

jiný typ chráněného území: .....

#### Natura 2000

ptačí oblast: .....

evropsky významná lokalita: CZ0423203 Černovice

#### 1.6 Kategorie IUCN

přírodní památka, Černovice, IV - řízená rezervace

#### 1.7 Předmět ochrany ZCHÚ

##### 1.7.1 Předmět ochrany ZCHÚ podle zřizovacího předpisu

Roháč obecný (*Lucanus cervus*)“ a jeho stanoviště.

##### 1.7.2 Hlavní předmět ochrany - současný stav

###### A. ekosystémy

Nejsou předmětem ochrany.

###### B. Druhy

název druhu	aktuální početnost	stupeň ohrožení	popis biotopu
<i>Lucanus cervus</i>	cca 40-50 jedinců	ohrožený druh	Suché doubravy i s příměsí dalších dřevin (především <i>Pinus sylvestris</i> )

###### C. útvary neživé přírody

Nejsou předmětem ochrany.

#### 1.8 Předmět ochrany EVL anebo PO, s kterými je ZCHÚ v překryvu

## 1.9 Cíl ochrany

Dlouhodobým cílem je podpora a zachování populace roháče obecného ve vazbě na jeho biotop a to dosažením přirozené druhové skladby s věkově i prostorově diferencovanou strukturou lesních porostů.

## 2. Rozbor stavu zvláště chráněného území s ohledem na předmět ochrany

### 2.1 Stručný popis území a charakteristika jeho přírodních poměrů

Doubrava u Černovic se nachází 1 km západně od obce Černovice a 6 km východně od Chomutova. Klimaticky spadá zájmové území do mírně teplého okrsku MT2. Průměrná roční teplota činí cca 7,5<sup>o</sup> C a průměrný roční úhrn srážek dosahuje 600 - 650 mm. Jedná se o erozní sníženinu vyhloubenou v miocénních jílech a píscích, s mírně ukloněným povrchem. Substrátem jsou podél vodoteče fluvizemě modální, dále navazují mesobazická variety modálních kambizemí s kambizeměmi dystrickými. Nadmořská výška území je 352 - 384 m n. m. Souřadnice středu území jsou 13°22'17" v.d., 50°26'55" s.š.

Severní okraj území ohraničuje Podkrušnohorský převaděč, vodohospodářský objekt, který slouží jednak k zachycení vod stékajících ze svahů Krušných hor a jejich odvodu z prostoru hnědouhelných dolů, jednak k dotaci průmyslových podniků na litvínovsku. SV hranici tvoří částečně tzv. Přivaděč II. Oba objekty nemají pozitivní vliv na chráněné území, jedná se o nepřírodní objekty s betonovými svahy a břehy, výrazně zahloubené do povrchu.

Floristicky území náleží do termofytika, fyto geografického okrsku Podkrušnohorská pánev. Druhově nejbohatší jsou keřové lemy po obvodu území. Samotná doubrava náleží do hercynských dubohabřin svazu **Carpinion** Issler 1931. Ve stromovém patře převládají duby (*Quercus robur* a *Quercus petraea*), hojně vtroušena je i borovice (*Pinus sylvestris*). Substrát je eutrofizován, proto je bylinné patro druhově chudší – častějšími druhy jsou *Hieracium murorum*, *Poa nemoralis*, *Stellaria holostea*, *Hepatica nobilis*, *Anemone nemorosa*, *Viola reichenbachiana*. Podrost v některých částech lokality je zaplevelen.

### Přehled zvláště chráněných druhů živočichů

název druhu	aktuální početnost	stupeň ohrožení	popis biotopu
<i>Lucanus cervus</i>	cca 40-50 jedinců	ohrožený druh	Suché doubravy i s příměsí dalších dřevin

### 2.2 Historie využívání území a zásadní pozitivní i negativní vlivy lidské činnosti v minulosti

#### a) ochrana přírody

V minulosti nebyla lokalita chráněna ve smyslu předpisů na ochranu přírody. K zásadnímu obratu došlo ve chvíli, kdy lokalita byla zahrnuta do evropsky významných lokalit.

#### b) lesní hospodářství

Současný porost je s největší pravděpodobností již torzo kdysi rozsáhlejšího lesního komplexu. Lesní porost zřejmě fungoval jako výmladková pařezina, vzhledem k blízkosti obce i s největší pravděpodobností jako pastevní les. V těchto lesích nacházel roháč dostatek vhodných podmínek pro úspěšný rozvoj populace. Tento způsob hospodaření v lesích dnes chybí, stejně jako staré dožívající stromy a stejně tak i padlé, trouchnivějící kmeny. Z tohoto

pohledu můžeme přežívající populaci roháče charakterizovat jako stagnující. Pro jeho zachování na lokalitě je nejvýše nutné přistupovat k porostu znovu jako k výmladkové pařezině se zachováním pařezů a suchých stojících stromů i padlých kmenů dubů v maximální míře a dále rozrůznit věk porostu dalšími dosadbami či aktivní podporou přirozeného zmlazení.

Negativním vlivem byl způsob hospodaření v lesích v nedávné minulosti – striktní odstraňování vytěžené dřevní hmoty, zvyšování podílu borovice lesní (porostní skupina 12b – 70% borovice). Porosty jsou víceméně stejnověké (115 let), bez výrazného zastoupení vhodných dřevin pro roháče. Chybí vyšší zastoupení suchých stojících kmenů dubu, pařezy a padlé stromy. Chybí vyšší zastoupení suchých stojících kmenů dubu, pařezy a padlé stromy.

Dále je pro roháče nutné zachovat, v lepším případě zvýšit zastoupení dubů, rozrůznit věk porostu dalšími dosadbami či aktivní podporou přirozeného zmlazení a postupně snižovat podíl borovice a dalších dřevin v lesním porostu. Jejich dřevní hmotu roháč nevyhledává.

Dalším zvyšováním podílu borovice, případně dalších dřevin v porostu by došlo k zmenšení populace roháče lesního.

Jako pozitivní můžeme hodnotit míru zachování vhodných druhů dřevin v porostu.

### **c) zemědělské hospodaření**

Lesní porost zcela jistě ovlivnilo zemědělství v okolní krajině, zejména intenzifikace v 70. a 80. letech minulého století formou širšího používání hnojiv a biocidů. V současnosti již pozemky v okolí nejsou výrazně intenzivně využívány a zdá se, že vliv zemědělství se bude i nadále zmenšovat.

### **d) rybníkářství**

Nepřichází v úvahu.

### **e) myslivost**

V porostu se zdržuje pouze drobná zvěř, která nemá na populaci roháče větší vliv. Přesto se doporučuje sledovat především stavy prasat divokých a při vyšších stavech počty omezovat.

### **f) rybářství**

Nepřichází v území v úvahu

### **g) rekreace a sport**

Území není nijak využíváno pro rekreaci a sport. V rámci rekreačních aktivit lze zaznamenat vyšší návštěvnost v podzimní době při sběru hub. Tato aktivita nemá však na populaci roháče žádný vliv.

### **h) těžba nerostných surovin**

Těžba nerostných surovin zde není a nebyla plánována. Nepřímým vlivem, který v minulosti výrazným způsobem zasáhl do lokality bylo vybudování tzv. Krušnohorského převaděče. Jedná se o systém záchytu vod, které stékají z Krušných Hor. Aby tyto vody nestékaly dále přes území dobývacího prostoru, byly pod úpatím hor zachyceny a odvedeny mimo těžební území. Tyto vody byly současně využity pro dotaci průmyslových provozů na litvínovsku. Krušnohorský převaděč a tzv. Převaděč II prostorově limitují a částečně rozdělují lokalitu od severu a severovýchodu.

### **i) jiné způsoby využívání**

Vybudování železniční trati Chomutov – Karlovy Vary, která v minulosti rozdělila porost a dnes ohraničuje území z jihu.



## 2.3 Související plánovací dokumenty, správní rozhodnutí a právní předpisy

Na ZCHÚ se vztahuje lesní hospodářský plán (LHP) LČR, Lesní správa Klášterec nad Ohří, dále LHP obce Černovice a LHP Chomutov.

## 2.4 Současný stav zvláště chráněného území a přehled dílčích ploch

### 2.4.1 Základní údaje o lesích

Lesní pozemky ve vyhlášené přírodní památce Černovice se dělí mezi tři subjekty – lesní pozemky spravované Lesy ČR, s.p., dále v majetku obce Černovice a v majetku města Chomutov, které spravují Městské lesy Chomutov, p.o.

Přírodní lesní oblast	2 Podkrušnohorská pánev
Lesní hospodářský celek / zařizovací obvod	1138 Klášterec nad Ohří
Výměra LHC v ZCHÚ (ha)	5,5172
Období platnosti LHP (LHO)	1. 1. 2009 - 31. 12. 2018
Organizace lesního hospodářství	Lesy České republiky s.p.
Nižší organizační jednotka	Lesní správa Klášterec nad Ohří,

Přírodní lesní oblast	2 Podkrušnohorská pánev
Lesní hospodářský celek / zařizovací obvod	401412/LHC Černovice
Výměra LHC v ZCHÚ (ha)	2,6607
Období platnosti LHP (LHO)	1. 1. 2009 - 31. 12. 2018
Organizace lesního hospodářství	Obec Černovice
Nižší organizační jednotka	

Přírodní lesní oblast	2 Podkrušnohorská pánev
Lesní hospodářský celek / zařizovací obvod	401401/LHC Chomutov
Výměra LHC v ZCHÚ (ha)	3,5027
Období platnosti LHP (LHO)	1. 1. 2009 - 31. 12. 2018
Organizace lesního hospodářství	Statutární město Chomutov
Nižší organizační jednotka	LÚ - Strážky

### Přehled výměr a zastoupení souborů lesních typů

Dle schváleného LHP Klášterec nad Ohří spadá největší část ZCHÚ do lesního typu:

**2S6 Svěží buková doubrava – černýšová na chudších půdách plošin a mírných slunných svahů**  
Pouze málo významné okraje ZCHÚ na jihu a severovýchodě jsou zařazeny do lesního typu  
**2C2 Vysýchavá buková doubrava lipnicová na slunných svazích.**

Těmito lesním typům odpovídají z hlediska biotopů L3.1 **hercynské dubohabřiny**, resp. L 6.4 **středoevropské bazifilní teplomilné doubravy.**

Rozloha lesního typu 2C2 je v rámci dotčených porostních skupin natolik nevýznamná, že v LHP nejsou zahrnuty či zohledněny.

<b>Přírodní lesní oblast: 2 Podkrušnohorské pánve</b>				
<b>Soubor lesních typů</b>	<b>Název SLT</b>	<b>Přírozená dřevinná skladba SLT</b>	<b>Výměra (ha)</b>	<b>Podíl (%)</b>
2S	svěží buková doubrava	bo 0-5, jd +-5, db 50-70, bk 0-25, hb 0-20, jv 0-5, js 0-3, jl 0-3, lp 5-15, břk 0-+, bb 0-+	<b>11,6806</b>	100
<b>Celkem</b>			<b>11,6806</b>	<b>100</b>

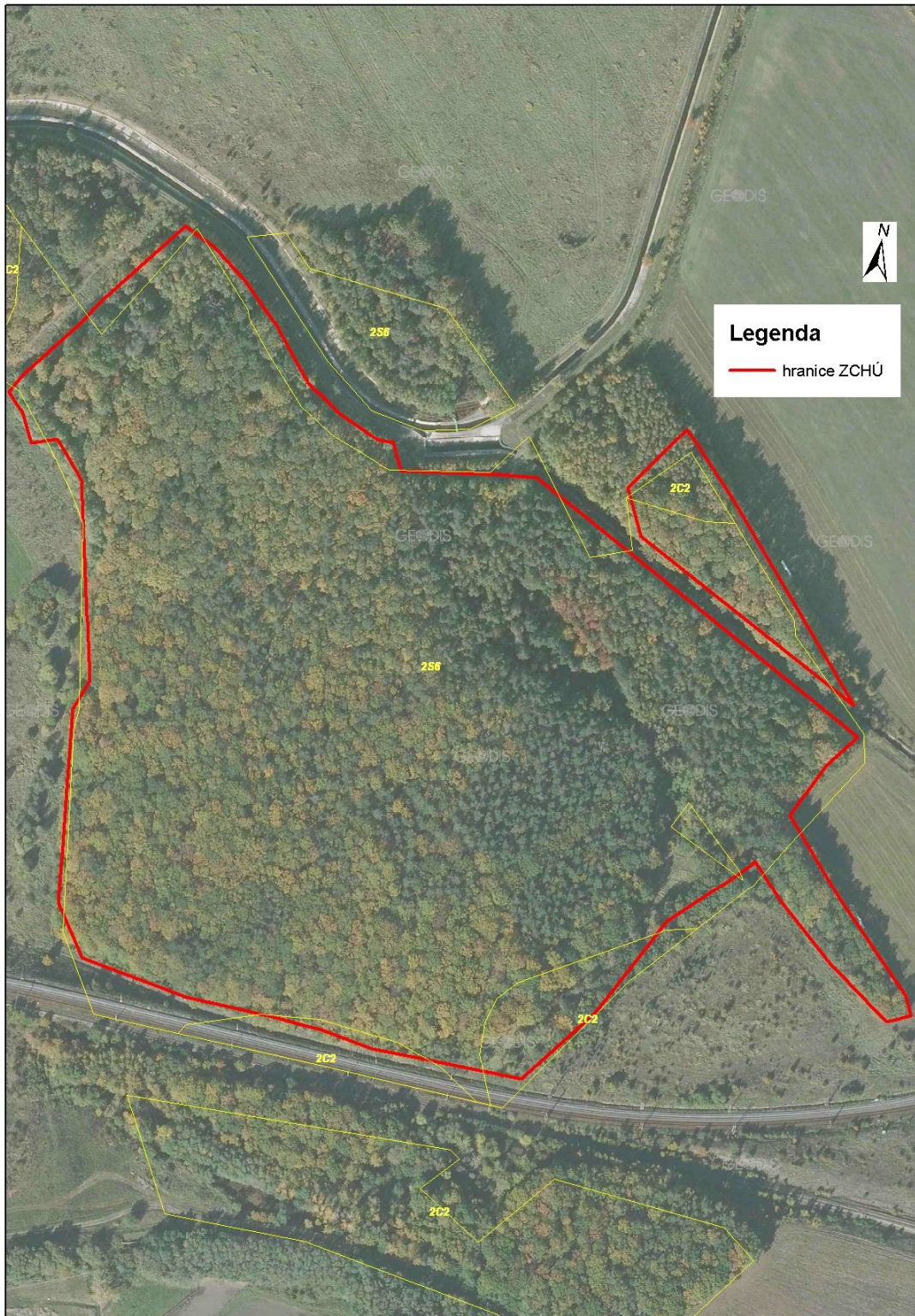
### Porovnání přírozené a současné skladby lesa

porovnání přírozené a současné skladby lesa bylo provedeno ve skupinách s dostupnými daty, tj. 4, 5, 6, 8, 12, 12a a 12b. Celkem na 11,6806 ha území (bez parcely p.č. 873/8 v k.ú. Spořice v majetku soukromých osob).

<b>Zkratka</b>	<b>Název dřeviny</b>	<b>Současné zastoupení (ha)</b>	<b>Současné zastoupení (%)</b>	<b>Přírozené zastoupení (ha)</b>	<b>Přírozené zastoupení (%)</b>
<b>Jehličnany</b>					
bo	borovice lesní	0,979	8,28	0-0,6	0-5
jd	jedle	0	0	+	+
<b>Listnáče</b>					
db	dub zimní a letní	10,039	84,9	6-8,3	50-70
bk	buk lesní	0	0	0-3	0-25
os	topol osika	0	0	0	0
br	bříza	0,812	6,9	0	0
hb	habr obecný	0	0	0-2,4	0-20
jv	javor mléč	0	0	0-0,6	0-5
js	jasan ztepilý	0	0		0-3
jl	jilm	0	0		0-3
<b>Zkratka</b>	<b>Název dřeviny</b>	<b>Současné zastoupení (ha)</b>	<b>Současné zastoupení (%)</b>	<b>Přírozené zastoupení (ha)</b>	<b>Přírozené zastoupení (%)</b>
lp	lípa velkolistá	0	0	0,6-1,8	5-15
břk	jeřáb břek	0	0	0	0
bb	javor babyka	0	0	0	0
<b>Celkem</b>		<b>11,83</b>	<b>100</b>	<b>11,83</b>	<b>100</b>

Přirozená druhová skladba přejata z „Pravidla hospodaření pro typy lesních přírodních stanovišť v evropsky významných lokalitách soustavy NATURA 2000, in: Planeta, č. 9, ročník 14, 2006.“

Mapa s vyznačením souborů lesních typů.



## 2.5 Zhodnocení výsledků předchozí péče a dosavadních ochranných zásahů do území a závěry pro další postup

Jde o prvotní plán péče, žádné zásahy k směřování populace roháče lesního dosud nebyly provedeny.

V první řadě je potřeba se soustředit na tyto body

- vylepšit současnou skladbu porostů směrem k přirozené – zavést a zvýšit podíl chybějících dřevin,
- ponechání usychajících a suchých starších stromů, ponechání pařezů – nanejvýše nutné!!!
- snížit zastoupení borovice lesní na podíl blízcí se (v ideálním případě stejný) přirozenému zastoupení
- v ideálním případě nahradit břízu a topol osiku vhodnými dřevinami.

## 2.6 Stanovení prioritních zájmů ochrany území v případě jejich možné kolize

Prioritní je zachování minimálně stávajícího charakteru lokality a neodstraňování suchých a usychajících dubů, pařezů i padlých kmenů.

Ideálním stavem by bylo bezzásahové hospodaření v lesním porostu po „dorovnání“ druhové skladby směrem k přirozené.

## 3. Plán zásahů a opatření

### 3.1 Výčet, popis a lokalizace navrhovaných zásahů a opatření v ZCHÚ

#### 3.1.1 Rámcové zásahy péče o území nebo zásahy jeho jiného využívání

##### a) péče o lesy

##### Rámcová směrnice péče o les podle souborů lesních typů

Číslo směrnice	Kategorie lesa	Soubory lesních typů			
1	les ochranný	2S svěží buková doubrava			
<b>Cílová druhová skladba dřevin (%) při obnově lesa</b>					
SLT	základní dřeviny	meliorační a zpevňující dřeviny		ostatní dřeviny	
2S	DB 50-70	LP 5-15		bo 0-5, jd +-5, bk 0-25, hb 0-20, jv 0-5, js 0-3, jl 0-3, břk 0-+, bb 0-+	
<b>A) Porostní typ</b>		<b>B) Porostní typ</b>		<b>C) Porostní typ</b>	
přírodě blízké listnaté lesy		les se zvýšeným a vysokým podílem BO		březové a osikové hájky	
<b>Základní rozhodnutí</b>					
Obmýtl	Obnovní doba	Obmýtl	Obnovní doba	Obmýtl	Obnovní doba
fyzický věk	nepřetržitá	120	20	70	20
<b>Hospodářský způsob</b>		<b>Hospodářský způsob</b>		<b>Hospodářský způsob</b>	
výběrný		výběrný		výběrný	
<b>Dlouhodobý cíl péče o lesní porosty</b>					
samovolný vývoj s uplatněním přírodních procesů		snížení podílu BO na 5 %		postupný přechod na přírodě blízkou druhovou a prostorovou skladbu	



<b>Způsob obnovy a obnovní postup</b>		
podpora přirozeného zmlazení cílových dřevin, podpora pařezové výmladnosti	postupně snížení podílu borovice a následně přirozená obnova s podporou přirozeného zmlazení (popř. dosadba původních dřevin podle cílových podílů zastoupení)	postupně vyřezávat br a os, podporovat zmlazení vhodných dřevin, dosadby podle přirozené skladby
<b>Péče o nálety, nárosty a kultury</b>		
zajistit ochranu semenáčků cílových dřevin	zajistit ochranu semenáčků cílových dřevin	zajistit ochranu semenáčků původních dřevin proti škodám zvěří a postupně odstraňovat nepůvodní dřeviny z jejich blízkosti
<b>Výchova porostů</b>		
samovolný vývoj	probírky zaměřit pouze na BO	probírky v br a os
<b>Opatření ochrany lesa</b>		
ponechání suchých stromů, ponechání pařezů a padlých kmenů DB	ponechání suchých stromů, ponechání pařezů a padlých kmenů	podpora a ochrany náletu a dosadeb původních dřevin
<b>Provádění nahodilých těžeb</b>		
pouze v případě kalamity, vždy předem konzultovat s orgánem OP	pouze v případě kalamity, vždy předem konzultovat s orgánem OP	provádět běžné sanační zásahy napadených jedinců
<b>Doporučené technologie</b>		
motorová pila, kůň	motorová pila, kůň	motorová pila, kůň
<b>Poznámka</b>		
těžební zásahy v ZCHÚ provádět s minimálním narušením půdního krytu. Dále nesmí docházet k výraznému poškození stojících stromů a semenáčků původních dřevin		

***b) péče o nelesní pozemky (bezlesí)***

bez zásahu

**3.1.2 Podrobný výčet navrhovaných zásahů a činností v území**

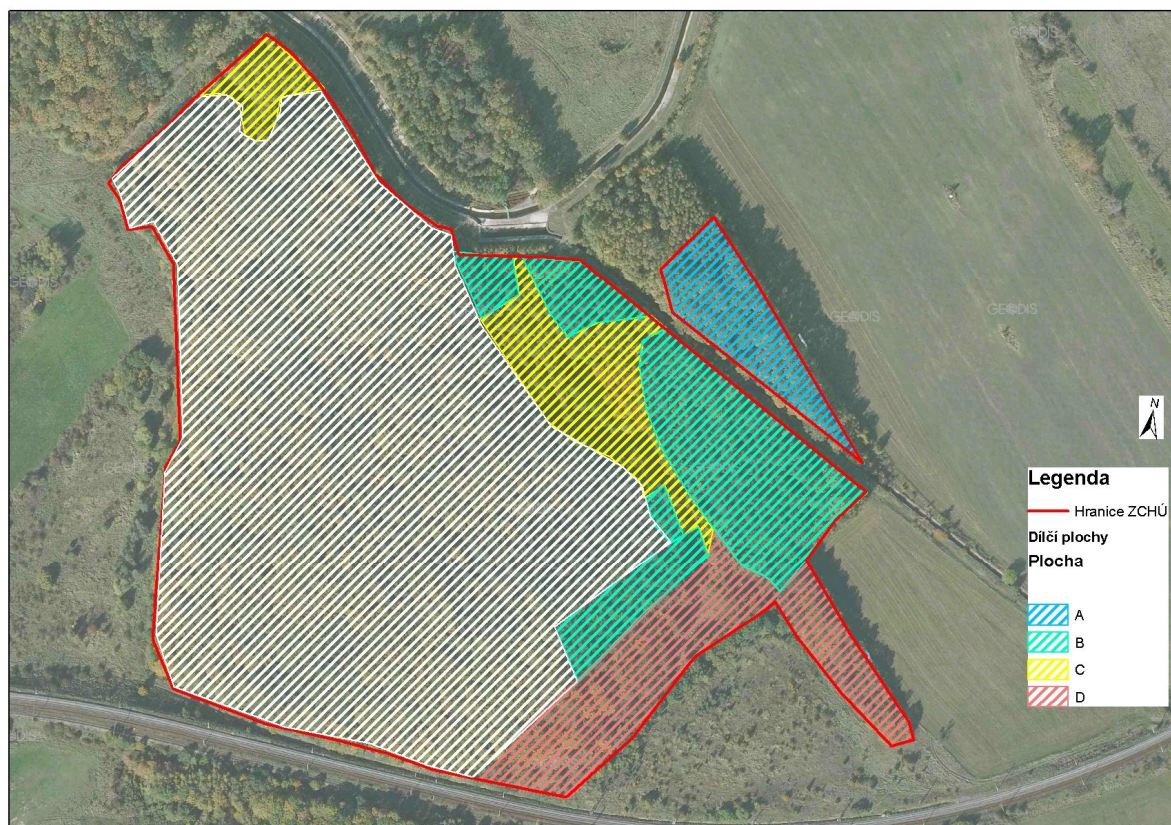
***a) nelesní pozemky***

bez zásahu

***b) lesní pozemky,***

označení dle LHP	dílčí plocha	výměra dílčí plochy ha	SLT	zastoupení SLT (%)	číslo rám. směrnice /porostní typ	dřeviny	zastoupení dřevin (%)	věk	doporučený zásah	naléhavost	poznámka	stupeň přirozenosti
464 C 04	C	0,75	2S6	100	1/C	BR	80	35	postupně nahradit březový porost vhodnými dřevinami	2		5
						DB	20					
464 C 05	C	0,19	2S6	100	1/C	BR	80	41	postupně nahradit březový porost vhodnými dřevinami	2		5
						DB	20					
464 C 06	B	0,3	2S6	100	1/B	BO	70	55	zvýšit podíl dubu v neprospěch ostatních dřevin	2	podpořit semenáčky a výsadby vhodných dřevin	5
						BR	20					
						DB	10					
464 C 08	A	2,62	2S6	100	1/A	DB	80	77	ponechat usychající a suché stromy, padlé kmeny a pařezy	1	samovolný vývoj s uplatněním přírodních procesů	2
						BO	20					
464 C 12	A	2,66	2S6	100	1/A	DB	95	115	ponechat usychající a suché stromy, padlé kmeny a pařezy	1	vývoj s uplatněním přírodních procesů	2
						BO	5					
464 C 12	A	1,34	2C2	100	1/A	DB	100	115	ponechat usychající a suché stromy, padlé kmeny a pařezy	1	vývoj s uplatněním přírodních procesů	2
464 C 12a	A	2,25	2S6	100	1/A	DB	95	115	ponechat usychající a suché stromy, padlé kmeny a pařezy	1	vývoj s uplatněním přírodních procesů	2
						BO	5					
464 C 12b	B	1,36	2S6	100	1/B	BO	70	115	zvýšit podíl dubu v neprospěch BO	2	podpora vhodných dřevin	4
						DB	30					
	D	1,13	2C2, 2S6						ponechat usychající a suché stromy, padlé kmeny a pařezy	1	vývoj s uplatněním přírodních procesů, podpora vhodných dřevin	

Mapa dílčích ploch (vedeno po hranicích jednotek prostorového rozdělení lesa)



#### 4. Závěrečné údaje

##### 4.1 Předpokládané orientační náklady hrazené orgánem ochrany přírody podle jednotlivých zásahů

Druh zásahu (práce)	Odhad množství (plochy)	Orientační náklady za rok (Kč)	Orientační náklady za období plánu péče
<b>Jednorázové a časově omezené zásahy</b>			
pruhové značení	obvod přírodní památky	-----	3 000,00
Výroba nových stojanů, hraničních sloupků a smaltovaných tabulí se st. znakem včetně jejich zabudování	3 ks	-----	10 000,00
<b>Celkem (Kč)</b>		-----	<b>13 000,00</b>
<b>Opakované zásahy</b>			
monitoring populací chráněných a vzácných druhů (2013, 2018)	přírodní památka	-----	20 000,00
<b>Celkem (Kč)</b>			<b>33 000,00</b>

#### **4.2 Požité podklady a zdroje informací**

VIEWEGH J. (2003): Klasifikace lesních rostlinných společenstev. – Praha

CHYTRÝ M., KUČERA T., KOČÍ M. eds. (2001): Katalog biotopů České republiky - Praha

MÍCHAL I., PETŘÍČEK V. eds. (1998): Péče ochráněná území II. - Praha

#### **4.3 Plán péče zpracoval**

Upraveno pracovníky oddělení ŽP dle návrhu P. Krásenského z 28. listopadu 2008.