

# Návrh na vyhlášení zvláště chráněného území "Želinský meandr"

## Název zvláště chráněného území

Želinský meandr

## Předmět ochrany

Předmětem ochrany je skalnatý meandr kaňonovitého údolí řeky Ohře a zde se vyskytující přírodní stanoviště: bahnitě břehy řek s vegetací svazů *Chenopodion rubri p.p.* a *Bidention p.p.*, evropská suchá vřesoviště, kontinentální opadavé křoviny, formace jalovce obecného (*Juniperus communis*) na vřesovištích nebo vápničitých trávnících, panonské skalní trávníky (*Stipo-Festucetalia pallentis*), polopřirozené suché trávníky a facie křovin na vápničitých podložích (*Festuco-Brometalia*), chasmofytická vegetace silikátových skalnatých svahů, pionýrská vegetace silikátových skal (*Sedo-Scleranthion*, *Sedo albi-Veronicion dillenii*) a smíšené jasanovo-olšové lužní lesy temperátní a boreální Evropy (*Alno-Padion*, *Alnion incanae*, *Salicion albae*), pro která byla vyhlášena evropsky významná lokalita Želinský meandr (CZ0420012). Dále jsou předmětem ochrany druhy ještěrka zelená (*Lacerta viridis*), užovka podplamatá (*Natrix tessellata*), přástevník maňinkový (*Watsonarctia casta*) a okáč metlicový (*Hipparchie semele*).

## Cíl ochrany

Cílem ochrany je zachování chráněných biotopů v příznivém stavu a udržení vhodných podmínek pro dlouhodobé udržení stabilních populací druhů, které jsou předmětem ochrany. V případě biotopů suchých trávníků, vřesovišť a skalní vegetace je cílem pozastavení sukcesních změn a zamezení jejich zarůstání dřevinami. V zachovalých lesních společenstvech doubrav dosáhnout prostorové a věkové rozrůzněnosti porostů se zavedením maloplošného (výběrného) hospodářského způsobu. U lesních porostů s převahou nepůvodních druhů výchovnými a obnovními zásahy dosáhnout změny dřevinné skladby ve prospěch přirozeného druhového složení.

## Návrh kategorie ochrany

Území navrhuje vyhlásit v kategorii přírodní památka. Ochrana přírodní památky je dána ustanovením § 36 odst. 2 zákona (změna nebo poškozování přírodní památky nebo její hospodářské využívání vedoucí k jejímu poškození jsou zakázány).

## Návrh bližších ochranných podmínek

K zajištění specifické ochrany území navrhuje stanovit zřizovacím výnosem níže uvedené bližší ochranné podmínky ve smyslu ust. § 36 odst. 1 zákona:

Jen se souhlasem příslušného orgánu ochrany přírody lze v přírodní památce:

- a) měnit druh pozemků a způsob jejich využití a provádět pozemkové úpravy,
- b) povolovat a umisťovat nové stavby,
- c) zavádět intenzivní chovy zvířete, zřizovat myslivecká zařízení včetně krmišť a slanisek pro zvěř,
- d) tábořit a rozdělovat oheň,
- e) přisěvat kulturní trávy, povolovat rozšiřování nebo záměrně rozšiřovat geograficky nepůvodní druhy rostlin a živočichů,
- f) používat hnojiva a biocidy,
- g) provádět chemickou přípravu půdy.

V terénu bude hranice ZCHÚ vyznačena v souladu s vyhláškou č. 60/2008 pruhovým značením na stromech a hraničních sloupcích (dva červené pruhy cca 5 cm široké, oddělené mezerou 5 cm, horní pruh po celém obvodu kmene, dolní pruh po části obvodu odpovídající vnější straně hranice) a tabulemi s malým státním znakem.

## Ochranné pásmo

Ochrana přírodní památky před rušivými vlivy z okolí je zabezpečena ochranným pásmem, které bude vyhlášeno na níže vyjmenovaných pozemcích. Podle § 37 odst. 2 zákona je "ke stavební činnosti, terénním a vodohospodářským úpravám, k použití chemických prostředků a ke změnám kultury pozemků v ochranném pásmu nezbytný souhlas orgánu ochrany přírody".

## Přehled katastrálních území, dotčených pozemků a orientační výměra území

Přírodní památka se nachází na pozemcích:

k.ú. Kadaň:

3465, 3466, 3467/1, 3467/2, 3467/8, 3467/9, 3467/10, 3467/11, 3467/12, 3467/13, 3468/1, 3468/2, 3468/3, 3468/4, 3468/5, 3468/6, 3468/7, 3468/8, 3468/9, 3468/10, 3468/11, 3486/1, 3491, 3492, 3493, 3494/1 (část), 3494/2, 3494/3, 3494/4, 3495, 3498, 3499, 3503/1 (část), 3503/2 (část), 3534/1, 3534/2

k.ú. Rokle:

76/1 (část), 450/1 (část), 450/2, 450/3, 458/1 (část), 458/3, 511/1, 511/3, 511/4, 511/6, 511/7, 511/8, 511/9, 511/11, 521/1 (část), 530/1, 530/2, 558/1, 558/2, 568/3 (část), 568/5, 568/6, 568/7, 568/9, 568/10, 568/11, 568/12, 579/2, 579/3 (část), 586/1 (část), 586/3, 586/4 (část), 586/5, 586/7, 586/8, 586/9, 586/10, 586/11, 586/12, 586/13, 587/1 (část), 587/3 (část), 587/4, 588, 589, 590, 591, 595/1, 595/2, 596/1, 596/2, 596/3, 596/4, 597/1 (část), 600 (část), 601, 602/1, 602/2, 603, 604/1 (část)

#### k.ú. Tušimice:

266/2, 266/51, 268/1, 268/161 (část), 268/287 (část), 269/1, 270/1, 345, 347/1, 347/3, 350/1, 351, 352, 353/1, 353/2, 353/3, 573/1 (část), 573/14, 573/26

Orientační výměra ZCHÚ: **186** ha

#### Ochranné pásmo přírodní památky se nachází na pozemcích:

#### k.ú. Kadaň:

3450/1 (část), 3464/6 (část), 3464/18 (část), 3496 (část)

#### k.ú. Tušimice:

268/166, 268/178, 268/286, 268/287 (část), 268/288, 268/291 (část), 268/292 (část), 269/2, 270/2, 341/59 (část), 341/60 (část)

Orientační výměra ochranného pásma: **9,7** ha

#### **Odůvodnění návrhu**

Vyhlášení zvláště chráněného území PP Želinský meandr vyplývá z § 45c zákona č. 114/1992 Sb., o ochraně přírody a krajiny, v platném znění, a z jeho zařazení do seznamu evropsky významných lokalit, provedeném nařízením vlády č. 132/2005 Sb., ve znění pozdějších předpisů. Pro vybrané území je nutné zajistit předepsanou formu územní ochrany v kategorii stanovené nařízením vlády č. 132/2005 Sb. Navržený způsob ochrany má za úkol zachování příznivého stavu přírodních stanovišť soustavy Natura 2000 a populací druhů chráněných podle vyhlášky č. 395/1992 Sb. a druhů ohrožených – zařazených v tzv. „červeném seznamu“.

Lokalita představuje jedno z nejpěknějších údolí středního toku Ohře s pozoruhodným geomorfologickým utvářením. Botanický průzkum v řešeném území prokázal druhově pestrou květenu, která je podmíněna rozmanitostí ekosystémů v kaňonovitém údolí Ohře. Bylo zjištěno velké množství (46) druhů červeného seznamu cévnatých rostlin. Zachovalá a floristicky reprezentativní je v řešeném území především vegetace osluněných skal (sv. *Asplenion septentrionalis*, biotop S1.2), dále skalní vegetace s kostřavou sivou (sv. *Alyso-Festucion pallentis*, biotop T3.1), vegetace vřesovišť (sv. *Euphorbio-Callunion*, biotop T8.1), vegetace xerofilních a mezofilních křovin (sv. *Berberidion* a *Prunio spinosae*, biotopy K3 a K4), z lesní vegetace především některé porosty doubrav (sv. *Genisto germanicae-Quercion*, biotopy L6.5, L7.1). Tyto botanicky i ochranářsky významné typy terestrické vegetace zaujímají cca 39% rozlohy lokality. Reprezentativní je i vegetace vodních makrofyt v Ohři (cca 36% rozlohy území).

I z hlediska fauny obratlovců je lokalita výjimečně cenným územím, především pak z herpetologického hlediska. Velmi silná populace ještěrky zelené (*Lacerta viridis*) a užovky podplamaté (*Natrix tessellata*) řadí tuto lokalitu k velmi významným lokalitám nejen v regionu, ale i v rámci celé ČR. Lokalita je významná i jako zimoviště a migrační zastávka pro některé zvláště chráněné druhy ptactva, byť v porovnání s VD Nechanice je tento význam relativně menší. Bohatě je i druhové spektrum zde hnízdícího ptactva. V letech 2010 až 2011 zde bylo zjištěno celkem 103 druhů obratlovců, přičemž 31 druhů je zvláště chráněných. Z těch významnějších lze zmínit např. morčáka velkého, orla mořského, orlovce říčního, již zmíněnou ještěrku zelenou a užovku podplamatou, vydru říční, užovku hladkou, ledňáčka říčního, včelojeda lesního.

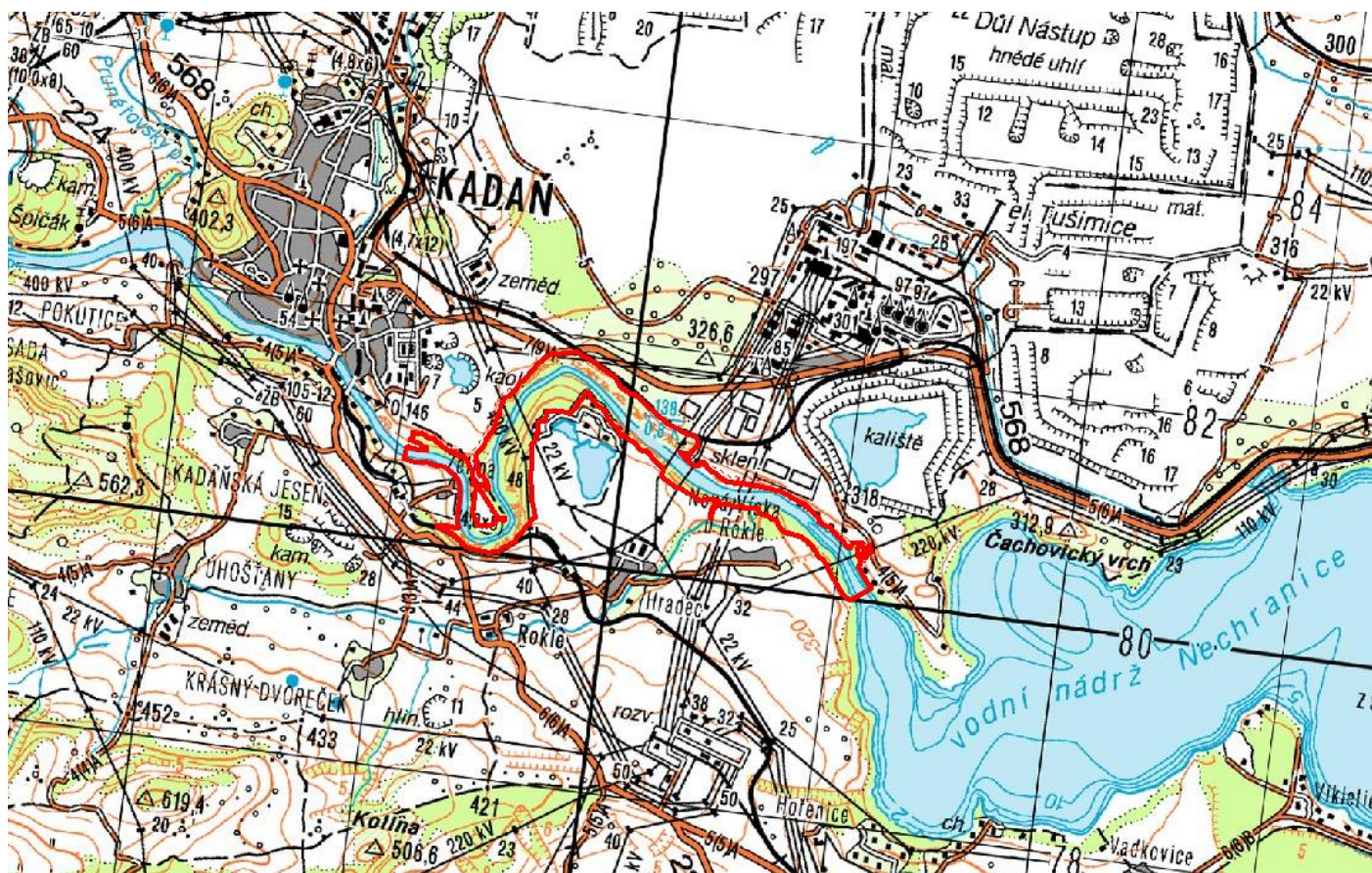
Lokalita je významná také z hlediska bezobratlých živočichů. Vyskytují se zde mnohé unikátní druhy: např. pavouk *Erigonoplus globipes*, známý v České republice pouze ze čtyř míst, saranče *Euchorthippus pulvinatus* vyskytující se jen v severních Čech a na Pouzdřanské stepi na jižní Moravě a mol *Cephimallota praetoriella*, pro kterého je Želinský meandr nejzápadnějším nalezištěm vůbec a v České republice byl zjištěn pouze v několika jedincích v Poohří (Lounsko). Nejvýznamnějšími druhy z hlediska ochrany přírody jsou okáč metlicový (*Hipparchia semele*) a přástevník mařinkový (*Watsonarctia casta*).

Hlavně z důvodu ochrany velmi cenné xerothermní skalní bioty jižně ukloněných svahů před negativním vlivem intenzifikačních prostředků v zemědělství bylo vymezeno několik ochranných pásem na přilehlých zemědělsky využívaných pozemcích. Tato pásma nesahají dále, jak 50m od hranice navržené lokality. Jako účelné se zdá být také vymezení ochranného pásma ve východní části lokality na pozemcích přiléhajících k významnému vřesovišti, kde účelem je především zamezení živelné zástavby (chatky), ukládání odpadů a podobným potenciálně negativním aktivitám v souvislosti s využíváním okolního území k rekreačním účelům.

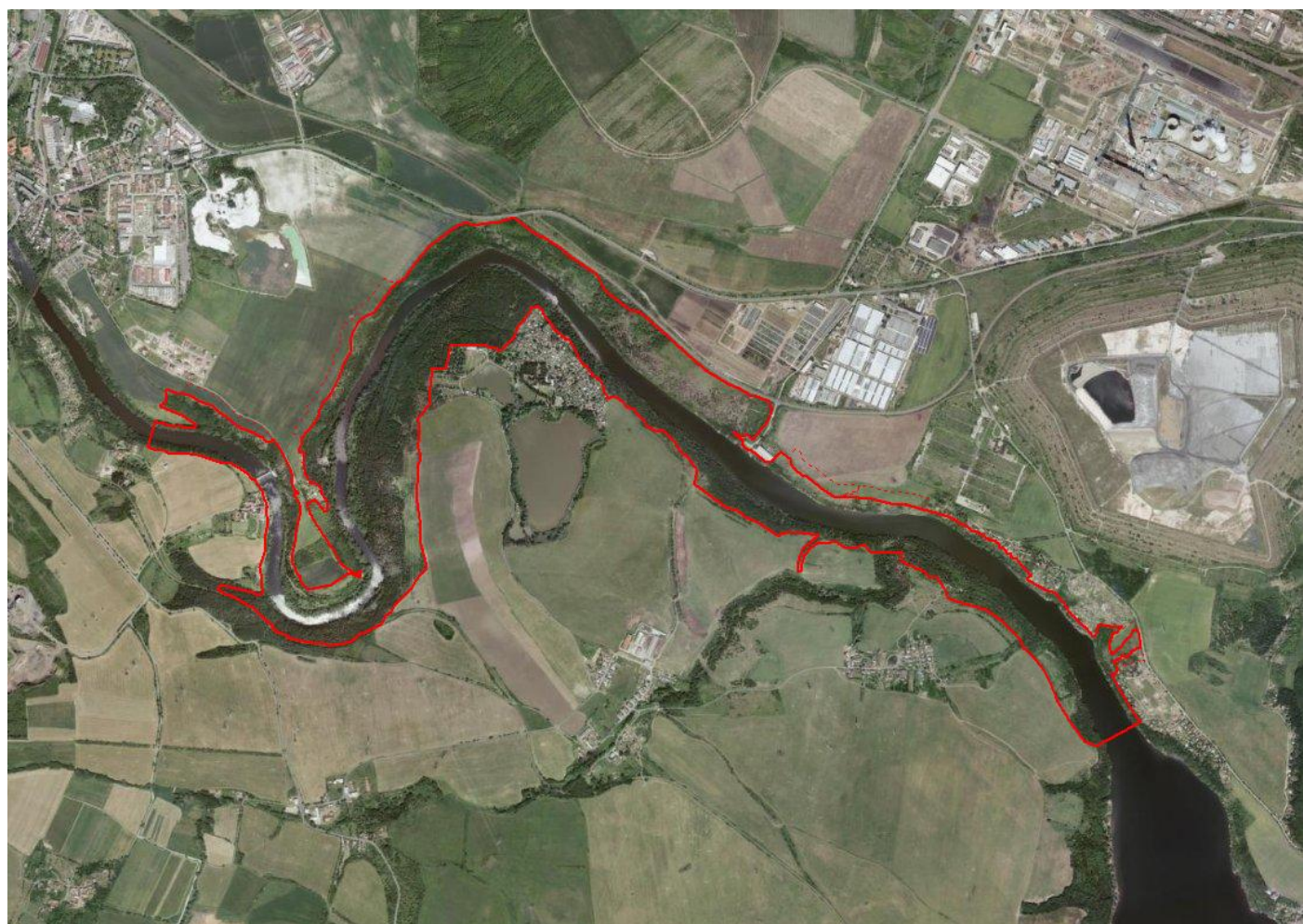
#### **Přílohy**

1. Umístění přírodní památky v základní mapě
2. Zákres hranic přírodní památky v ortofotomapě
3. Kopie katastrální mapy s podrobným zákresem hranic přírodní památky

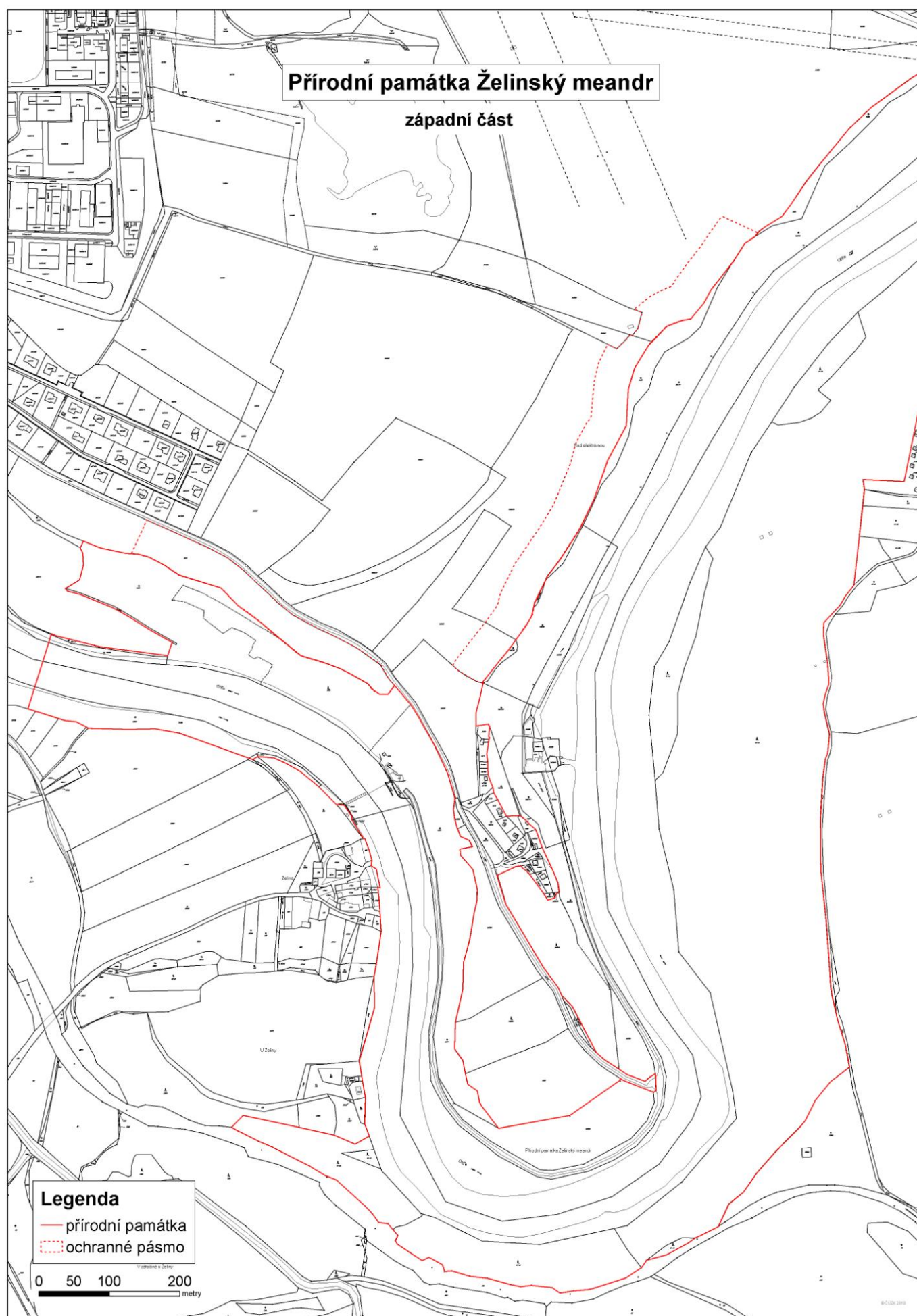
**Příloha 1:** Umístění přírodní památky v základní mapě



**Příloha 2:** Zákres hranic přírodní památky v ortofotomapě

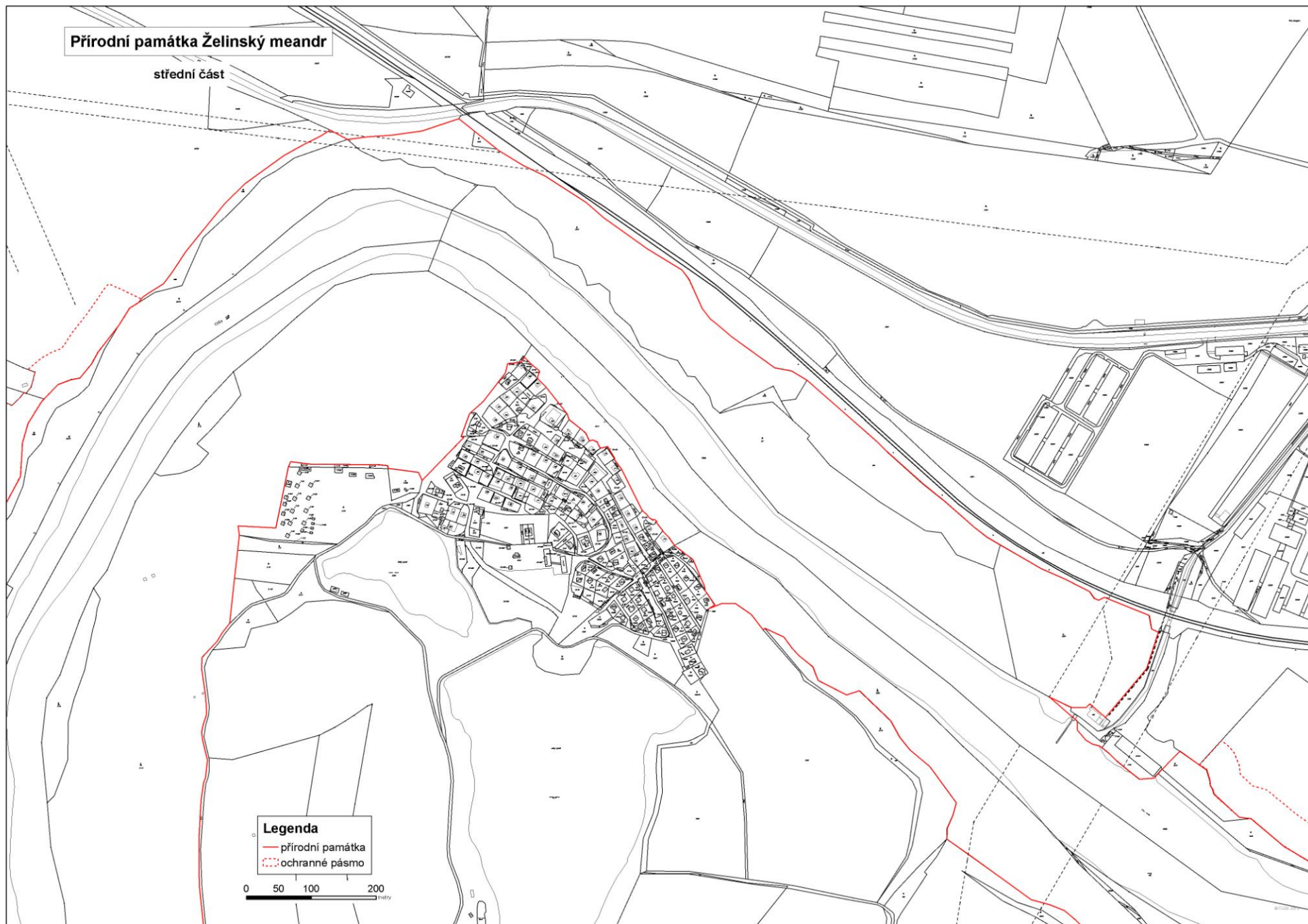


**Příloha 3:** Kopie katastrální mapy s podrobným zákresem hranic přírodní památky



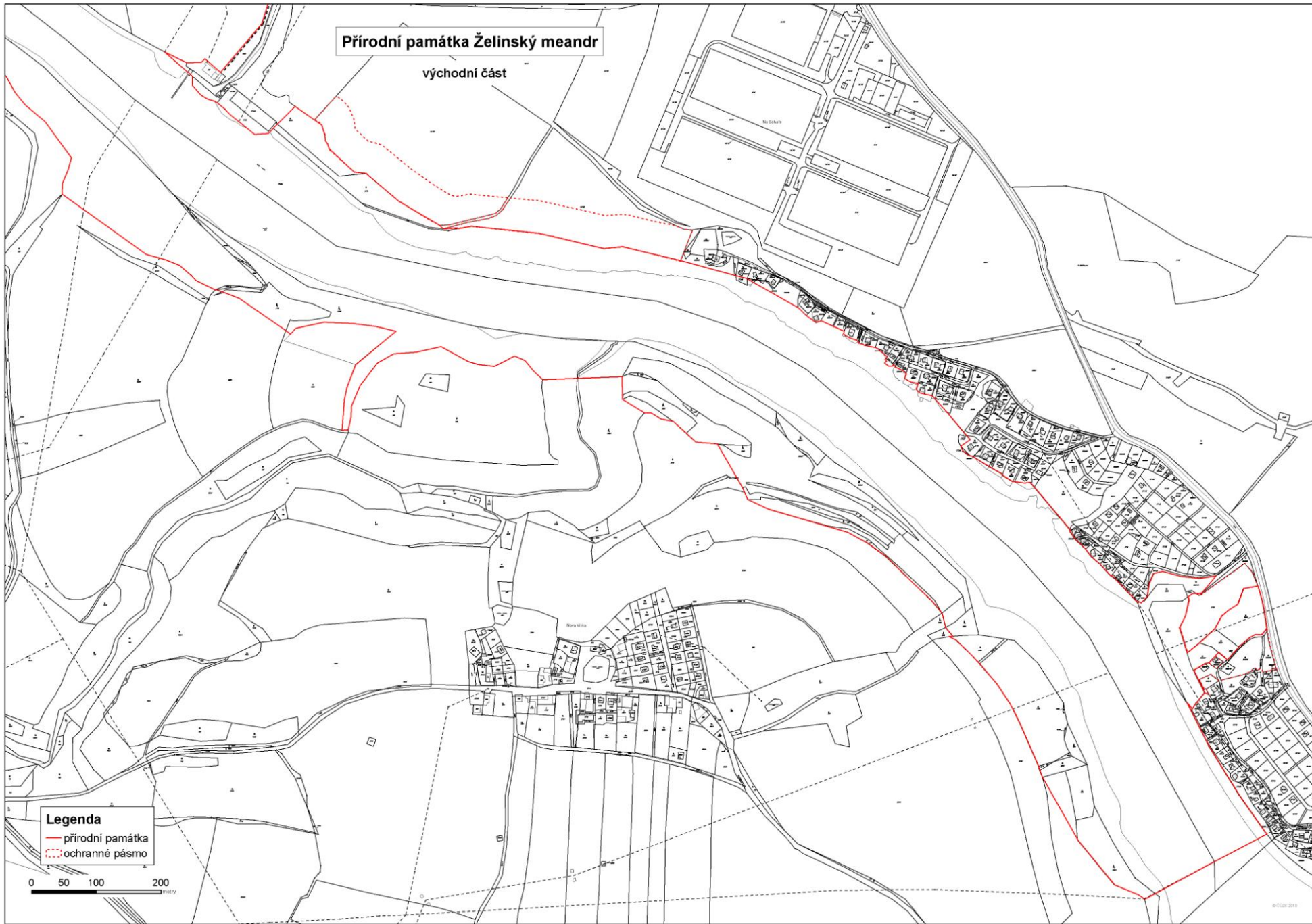
# Přírodní památka Želinský meandr

střední část



# Přírodní památka Želinský meandr

východní část



## Legenda

- přírodní památka
- - - ochranné pásmo

