



Domov Brtníky



Výroční zpráva o činnosti a hospodaření

za rok 2021

Obsah

I.	Sídlo organizace	4
II.	Vznik a postavení organizace	4
III.	Zaměření a činnost organizace	5
III.1	Domovy pro osoby se zdravotním postižením (dále jen DOZP)	6
III.2	Chráněné bydlení (dále jen CHB)	9
III.3	Sociálně terapeutické dílny (dále jen STD)	12
IV.	Stavebně technické uspořádání k 31. 12. 2021.....	12
IV.1	Objekty, ve kterých je poskytována služba DOZP	12
IV.2	Objekty, ve kterých je poskytována služba CHB	17
V.	Základní údaje o klientech	21
VI.	Organizační struktura k 31. 12. 2021	23
VII.	Základní personální údaje a vzdělávání zaměstnanců	23
VIII.	Hospodaření organizace	24
IX.	Rozpočet na rok 2022.....	24
X.	Vedení organizace, kontakty.....	24
	Příloha č. 1	26
1.1	Základní údaje o klientech pobytové služby Domovy pro osoby se zdravotním postižením (dále jen DOZP) 26	
1.1.1	Přehled o počtech klientů DOZP k 31. 12. 2021	26
1.1.2	Složení klientů DOZP dle krajů k 31. 12. 2021	26
1.1.3	Věkové složení klientů DOZP k 31. 12. 2021	27
1.1.4	Zdravotní stav klientů DOZP k 31. 12. 2021	27
1.1.5	Přiznání příspěvku na péči k 31. 12. 2021 u klientů DOZP	28
1.1.6	Způsob ubytování klientů DOZP k 31. 12. 2021	28
	Příloha č. 2	29
2.1	Základní údaje o klientech pobytové služby Chráněné bydlení (dále jen CHB)	29
2.1.1	Přehled o počtech klientů CHB k 31. 12. 2021	29
2.1.2	Složení klientů CHB dle krajů k 31. 12. 2021	30
2.1.3	Věkové složení klientů CHB k 31. 12. 2021	30
2.1.4	Zdravotní stav klientů CHB k 31. 12. 2021	31
2.1.5	Přiznání příspěvku na péči k 31. 12. 2021 u klientů CHB	31
2.1.6	Přiznání příspěvku na péči k 31. 12. 2021.....	32
2.1.7	Způsob ubytování klientů CHB k 31. 12. 2021.....	32
	Příloha č. 3	33
3.1	Základní údaje o klientech ambulantní služby Sociálně terapeutické dílny (dále jen STD).....	33
3.1.1	Přehled o počtech klientů STD k 31. 12. 2021	33

Příloha č. 4.....	34
4.1 Základní personální údaje u DOZP.....	34
4.1.1 Členění zaměstnanců podle věku a pohlaví – fyzický stav k 31. 12. 2021.....	34
4.1.2 Členění zaměstnanců DOZP podle vzdělání a pohlaví – fyzický stav k 31. 12. 2021.....	35
4.1.3 Složení zaměstnanců DOZP dle profesí – průměrný přepočtený stav	36
4.1.4 Stav zaměstnanců DOZP a průměrná mzda.....	37
Příloha č. 5.....	37
5.1 Základní personální údaje u CHB.....	37
5.1.1 Členění zaměstnanců CHB podle věku a pohlaví – fyzický stav k 31. 12. 2021	37
5.1.2 Členění zaměstnanců CHB podle vzdělání a pohlaví – fyzický stav k 31. 12. 2021.....	38
5.1.3 Složení zaměstnanců dle profesí – průměrný přepočtený stav.....	39
5.1.4 Stav zaměstnanců CHB a průměrná mzda	39
Příloha č. 6.....	40
6.1 Základní personální údaje u STD	40
6.1.1 Členění zaměstnanců STD podle věku a pohlaví – fyzický stav k 31. 12. 2021	40
6.1.2 Členění zaměstnanců STD podle vzdělání a pohlaví – fyzický stav k 31. 12. 2021	40
6.1.3 Složení zaměstnanců STD dle profesí – průměrný přepočtený stav	41
6.1.4 Stav zaměstnanců STD a průměrná mzda.....	41
Příloha č. 7.....	42
7.1 Hospodaření organizace.....	42
7.1.1 Přehled nákladů (v tis. Kč)	42
7.1.2 Přehled výnosů (v tis. Kč).....	42
7.1.3 Přehled provedených oprav a údržby a zdroje financování	43
7.2 Finanční fondy	44
7.2.1 Rezervní fond - tvorba a čerpání (v tis. Kč).....	44
7.2.2 Fond investic - tvorba a čerpání (v tis. Kč)	45
7.2.3 Fond odměn - tvorba a čerpání (v tis. Kč)	45
7.2.4 Přehled přijatých sponzorských darů.....	45
Příloha č. 8.....	46
8.1 Rozpočet na rok 2022.....	46

I. Sídlo organizace

Název:	Domov Brtníky, příspěvková organizace
Sídlo:	Brtníky, č. p. 119, PSČ 407 60
IČ:	47274484
DIČ:	CZ47274484
Statutární orgán:	Mgr. Ilona Trojanová
Zřizovatel:	Ústecký kraj, Velká Hradební 3118/48, 400 02 Ústí nad Labem
Webové stránky:	www.dozpbbrtniky.cz
E-mail:	dozp@dozpbbrtniky.cz
Telefon:	412 336 137

II. Vznik a postavení organizace

Domov Brtníky, p. o., dále jen Domov (do 30. 6. 2009 Ústav sociální péče Brtníky, poté Domov pro osoby se zdravotním postižením Brtníky do 31. 5. 2019), byl založen již v roce 1961 řádovými sestrami „Misijní sestry – Služebnice Ducha Svatého“ v objektu bývalé vily továrníka Antona Klingera, jehož rodina proslula pletařskou výrobou (punčochy, ponožky, spodní prádlo, atd.). První svěřenci byli přijímáni v prosinci 1961. Od té doby prošel mnoha vývojovými stádii. V prvních letech existence zařízení byli umísťováni do ústavu lidé s mentálním postižením pouze ve věku od 3 do 26 let. Ústav zajišťoval, kromě jiného, hlavně zdravotní a výchovnou činnost.

V roce 1986 řádové sestry z ústavu odešly a byly nahrazeny tzv. „civilním“ kvalifikovaným personálem.

Do roku 1994 byl ústav jednou z organizací spadajících pod Okresní ústav sociálních služeb Děčín. Od 1. 1. 1995 získal právní subjektivitu, zřizovatelem se stal Okresní úřad Děčín a od roku 2003 se stal Ústav sociální péče Brtníky příspěvkovou organizací Ústeckého kraje. S účinností od 1. 6. 2019 se organizace přejmenovala na Domov Brtníky, p. o.

Domov je od roku 1994 členem Asociace poskytovatelů sociálních služeb České republiky (dříve Asociace ústavů sociální péče) a zároveň byl i jejím spoluzakladatelem.

Usnesením Zastupitelstva Ústeckého kraje č. 132/31Z/2020 ze dne 07. 09. 2020 bylo schváleno sloučení příspěvkové organizace Domov bez hranic Rumburk, příspěvková organizace a Domov Brtníky, příspěvková organizace. Majetek, práva a závazky zanikající příspěvkové organizace Domov bez hranic Rumburk, příspěvková organizace, přešly na přejímající příspěvkovou organizaci Domov Brtníky, příspěvková organizace.

Domov bez hranic Rumburk, příspěvková organizace (dříve Ústav sociální péče Lobendava), byl založen v roce 1903 jako domov důchodců universitním profesorem, dvorním radou Dr. Antonínem, rytířem von Drasche, který pocházel z Lobendavy. V roce 1905 byla ukončena výstavba a domov důchodců sloužil výhradně pro přestárlé obyvatele z Lobendavy. V roce 1945 došlo k ukončení činnosti a do roku 1956 sloužil k jiným účelům (nejdříve kasárna, později je budova

využívána jako rekreační středisko). Od roku 1957 po provedených stavebních úpravách jsou do ústavu přijímáni svěřenci – chlapci, ústav byl koncipován pro mládež s kapacitou 45 svěřenců. Na základě rozhodnutí č. j. 325/94 Okresního úřadu v Děčíně ze dne 30. 11. 1994 se ústav stává samostatnou příspěvkovou organizací s kapacitou 48 mužů. Od roku 1998 byl ústav koedukovaným zařízením s celkovou kapacitou 58 klientů, zrušením Ústavu sociální péče v Dolním Podluží je do ústavu umístěno 10 děvčat. Usnesením Rady Ústeckého kraje č. 180/49/2002 ze dne 4. 12. 2002 se zřizovatelem stal Ústecký kraj. V roce 2005 požádala organizace o snížení kapacity z důvodu nedostačujících prostor na 54 klientů. Rada Ústeckého kraje usnesením č. 350/4/2005 s účinností od 1. 1. 2006 schválila snížení kapacity na 54. Od 1. 1. 2021 byla zaregistrována i služba Chráněné bydlení. Organizace byla zapojena do projektu MPSV „Transformace Ústavu sociální péče Lobendava“ a do navazující II. etapě transformace – projekt hrazen z dotace fondů EU – Integrovaný operační program – IOP 2007–2013. Od 1. 1. 2015 usnesením Zastupitelstva Ústeckého kraje č. 76/19Z/2014 ze dne 29. 10. 2014 byla schválena změna názvu organizace, a to na Domov bez hranic Rumburk, příspěvková organizace.

Domov Brtníky se v roce 2012 aktivně zapojil do procesu měkké transformace vzděláváním zaměstnanců, do humanizace a deinstitucionalizace zařízení. Od 1. 1. 2013 zahájil poskytování služby Chráněné bydlení v pronajatém bytě v Rumburku, následně v dalších bytech včetně Varnsdorfu. Postupným snižováním kapacity služby Domov pro osoby se zdravotním postižením ve prospěch kapacity služby Chráněné bydlení došlo před sloučením s Domovem bez hranic Rumburk, v roce 2020, ke snížení kapacity DOZP z 71 lůžek na 52 lůžek a k rozšíření služby CHB na 19 lůžek. Snižováním kapacity na službě DOZP došlo ke vzniku domácností pro maximálně 6 klientů, k čemuž výrazně dopomohly rekonstrukce objektů, kde je služba DOZP poskytována.

III. Zaměření a činnost organizace

Činnost organizace se řídí Rozhodnutím o registraci poskytovatele sociálních služeb dle zákona č. 108/2006 Sb., o sociálních službách a vyhláškou č. 505/2006 Sb.

Organizace poskytuje tři typy sociálních služeb:

- **domovy pro osoby se zdravotním postižením (DOZP)** – pobytová služba
- **chráněné bydlení (CHB)** – pobytová služba
- **sociálně terapeutické dílny (STD)** – ambulanci služba

Tyto sociální služby jsou poskytovány v lokalitách Brtníky, Rumburk, Šluknov a Velký Šenov.

Organizace má stanovená poslání, cíle a okruh osob, kterým je konkrétní sociální služba určena a je samostatnou účetní jednotkou s vlastními účty. Hospodaří s majetkem a finančními prostředky přidělenými zřizovatelem, dotací MPSV ze státního rozpočtu, prostředky od zdravotních pojišťoven, klientů a sponzorských darů.

III.1 Domovy pro osoby se zdravotním postižením (dále jen DOZP)

Specifikace činnosti sociální služby Domovy pro osoby se zdravotním postižením:

Poskytování sociální služby Domovy pro osoby se zdravotním postižením pro cílovou skupinu osob s mentálním postižením, případně v kombinaci s jiným zdravotním postižením, a to od věku 18 let. Kapacita služby se v rámci transformace a humanizace zařízení snižuje v závislosti na vzniku pobytových míst ve službě Chráněné bydlení. Kapacita služby k 1. 1. 2021 byla 68 lůžek, k 1. 3. 2021 došlo ke snížení kapacity ve prospěch služby CHB o 4 lůžka. Do 31. 12. 2021 byla kapacita služby DOZP 64 lůžek.

Poslání sociální služby DOZP:

Posláním naší služby je poskytovat celoroční pobytovou sociální službu dospělým osobám se zdravotním postižením, které nemohou z objektivních důvodů nadále žít ve svém původním prostředí s ohledem na potřebu celodenní ošetrovatelské péče. Posláním sociální služby Domovy pro osoby se zdravotním postižením je umožnit klientům žít takovým způsobem života, který se co nejvíce blíží způsobu života běžné populace s ohledem na individuální schopnosti a dovednosti jednotlivých klientů a s využitím dostupných veřejných služeb. Poskytování sociální služby vychází vždy z individuálních potřeb a potřebné míry podpory klienta. Při činnostech vedoucích ke zvyšování samostatnosti klienta v péči o vlastní osobu a vytváření životních a pracovních návyků zajišťujeme podporu s možností uplatnit právo vlastní volby a oprávněných zájmů klienta.

Aktivity, které byly organizovány v rámci služby domovy pro osoby se zdravotním postižením v roce 2021:

Datum	Název akce
9.6.2021	Výlet na Tolstějn
11.6.2021	Pohádkový les v Krásné Lípě
18.6.2021	Návštěva cukrárny v Mikulášovicích
22.6.2021	Výlet Chřibská
27.6.2021	Výlet Filipov
28.6.2021	Výlet na Dymník Rumburk
2.7.2021	Výlet Šluknov
8.7.2021 a 9.7.2021	Výlet Děčín
10.7. – 17.7.2021	Rekreace ve Sloupu v Čechách
7.8.2021	Akce „Klikobraní“ v DOZP Kytlice
16.8. – 18.8.2021	Rekreace v Karlových Varech
20.8.2021	Společenská akce k 60. výročí založení Domova Brtníky v Mikulášovicích
30.8.2021	Návštěva cukrárny v Rumburku
2.9. – 5.9.2021	Rekreace v Janských Lázních

7.9.2021	Akce Domova Brtníky „Vaření bramboračky“
11.9.2021	Stezka odvahy Brtníky
14.9. – 19.9.2021	Rekreace v Českém ráji
15.9. a 23.9.2021	Výlet na Ranč po Skálou Třebívlice u Lovosic
17.9.2021	Akce Domova Brtníky „Rozloučení s létem“
18.9.2021	Výlet do Rumburka
23.9. – 24.9. 2021	Rekreace v Krásné Lípě
6.10.2021	Výlet Krásná Lípa
10.10.2021	Výlet přehrada Naděje u Mařenic, lávka Stožeckého sedla
29.10. – 31.10.2021	Lázeňský pobyt v Mariánských lázních
31.10. – 5.11.2021	Lázeňský pobyt v Lázních Libverda
1.11.2021	Výlet IQ Landia Liberec
4.11., 15.11., 21.11. a 26.11.2021	Výlet Liberec spojený s vánočními nákupy
6.12.2021	Akce Domova Brtníky „Mikulášská veselice“
31.12.2021	Akce Domova Brtníky „Silvestrovská párty s ohňostrojem“

Srpen – oslava 60. výročí založení Domova Brtníky:



Září – akce „Vaření bramboračky“:



Září – rekreace Ranč pod Skalou Třebívlice u Lovosic:



Prosinec – akce „Mikulášská veselice“ a „Silvestrovská párty s ohňostrojem“:



III.2 Chráněné bydlení (dále jen CHB)

Specifikace činnosti sociální služby CHB:

Účelem je poskytování pobytové sociální služby Chráněné bydlení pro cílovou skupinu osob s mentálním postižením, případně v kombinaci s jiným zdravotním postižením, a to od věku 18 let, kteří vyžadují nižší míru podpory, než jaká je poskytována ve službě Domov pro osoby se zdravotním postižením. Kapacita služby k 1. 1. 2021 byla 57 lůžek, k 1. 3. 2021 došlo k navýšení kapacity snížením kapacity služby DOZP o 4 lůžka. Do 31. 12. 2021 byla kapacita služby CHB 61 lůžek.

Poslání sociální služby CHB:

Posláním naší služby je poskytovat celoroční pobytovou sociální službu dospělým lidem s mentálním postižením v podmínkách běžné bytové zástavby a poskytovat sociální službu takovou formou, která umožní žít klientům běžným způsobem života, nebo způsobem, který se běžnému způsobu života v maximální možné míře přibližuje. Posláním služby je podporovat klienty v získávání, upevňování a udržení schopností a dovedností, které jsou v každodenním běžném životě nezbytné. Posláním služby je podporovat klienty ve vedení běžného způsobu života a rozhodování o osobních záležitostech, přebírat zodpovědnost za svůj život s ohledem na vlastní individuální potřeby.

Klienty služby chráněné bydlení podporujeme v samostatnosti při organizování jejich volného času, samozřejmě v případě potřeby je klientům při organizaci poskytnuta podpora ze strany asistentů CHB.

Níže uvádíme aktivity klientů CHB a několik fotek ze života klientů a z některých akcí, které si klienty CHB v roce 2021 užíli:

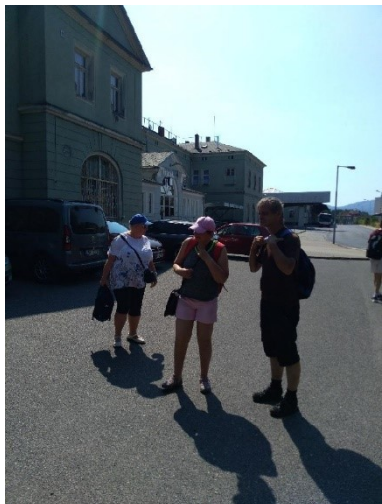
Datum	Název akce
14.2.2021	Zimní procházka
4.4.2021	Barvení velikonočních vajíček
30.4.2021	Oslava čarodějnic
8.5.2021	Zahradní slavnost s grilováním a muzikou
10.5.2021	Výlet na zámek Šluknov, Výlet ZOO Děčín
22.5.2021	Opékání vuřtů, rybaření pod Jitrovníkem
23.5.2021	Výlet do Liberce
4.6.2021	Výlet na zámek Lemberk
5.6.2021	Výlet po okolí Rumburka
8.6.2021	Návštěva Janova, Bedřichova a Liberce
9.6.2021	Výlet na Dymník Rumburk
13.6.2021	Výlet ZOO Děčín, Výlet do Dětenic
14.6. – 16.6.2021	Rekreace Chata Zvoneček Jířetín pod Jedlovou
19.6.2021	Výlet na vodní nádrž Kristýna, Návštěva cukrárny Rumburk

20.6.2021	Opékání vuřtů na zahradě, návštěva koupaliště Varnsdorf
26.6.2021	Návštěva Bazénu v Děčíně, Rybaření a opékání vuřtů pod Jitrovníkem
27.6.2021	Privítání léta v Karlově údolí na lodičkách
30.6.2021	Výlet Varnsdorf
4.7.2021	Procházka po Rumburku s návštěvou cukrárny
7.7. – 11.7.2021	Rekreace ve Starých Splavech
14.7.2021	Návštěva 3D kina Liberec
16.7.2021	Návštěva sushi baru a posezení v cukrárně Rumburk
17.7.2021	Grilování na zahradě
23.7.2021	Koncert v zámeckém parku Šluknov
24.7.2021	Anenská pouť Lobendava
27.7.2021	Výlet do Sloupu v Čechách
30.7.2021	Výlet Doubice
3.8.2021	Výlet do Jiříkova
6.8.2021	Rybaření a opékání vuřtů pod Jitrovníkem
14.8.2021	Vilémovská pouť
15.8.2021	Výlet do Děčína
20.8.2021	Společenská akce k 60. výročí založení Domova Brtníky v Mikulášovicích
21.8.2021	„Lipovský dřevák“ a akce „Veteránem severem“
28.8. – 1.9.2021	Rekreace penzion Pohlednička Benecko
11.9.2021	Turistický výlet Brtníky
14.9. – 16.9.2021	Účast na akci „Sportovní hry Teplice“
23.10.2021	Výlet do Liberce
21.11.2021	Výlet do Krásné Lípy
22.11.2021	Výlet do Děčína a České Kamenice
27.11.2021	Výlet do Liberce spojený s vánočními nákupy
29.11.2021	Výlet do Rumburku spojený s nákupem vánočních dárků

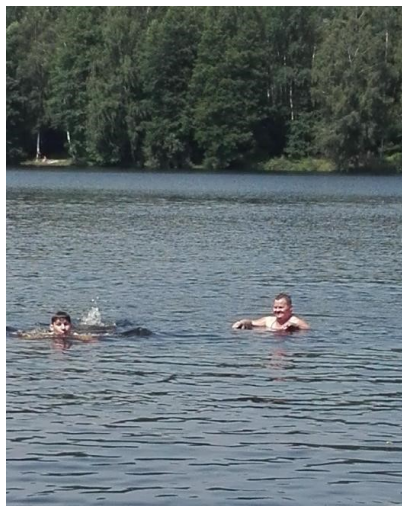
Červen – Výlet ZOO Děčín:



Červen – Výlet na vodní nádrž Kristýna:



Červenec – Výlet do Sloupu v Čechách“:



Srpen – akce „Lipovský dřevák“:



Aktivity klientů byly v roce 2021 ovlivněny karanténními opatřeními kvůli pandemii nemoci COVID-19. Tato opatření se mimo jiné promítla i do možnosti trávení volného času, zejména s ohledem na omezené možnosti pohybu klientů a setkávání s dalšími osobami. Personál služby s klienty pracoval na tom, aby úspěšně zvládali tato opatření dodržovat a díky jejich dodržování se mohli účastnit alespoň některých společenských aktivit a nějakou formou mohli udržovat i své sociální kontakty.

III.3 Sociálně terapeutické dílny (dále jen STD)

Specifikace činnosti sociální služby Sociálně terapeutické dílny:

Poskytujeme ambulantní sociální službu Sociálně terapeutické dílny pro cílovou skupinu osob od věku 19ti let s mentálním postižením, případně v kombinaci s jiným zdravotním postižením, které mají z důvodu tohoto postižení sníženou soběstačnost, a proto nejsou umístitelné na otevřeném ani chráněném trhu práce. Kapacita služby k 31. 12. 2021 byla 35 smluv.

Poslání sociální služby STD:

Posláním STD je podporovat dospělé lidi s mentálním či kombinovaným postižením ve věku od 19ti let v pravidelném upevňování a získávání pracovních dovedností a návyků na základě jejich individuálních potřeb a schopností, klást při tom důraz na jedinečnost a důstojnost klienta, podporovat a rozvíjet jeho dovednosti a nadání.

IV. Stavebně technické uspořádání k 31. 12. 2021

Domov Brtníky, p. o., poskytuje službu domovy pro osoby se zdravotním postižením (dále jen DOZP) v pěti objektech v obci Brtníky a to v objektech čp. 118, čp. 119, čp. 278, čp. 281 a v kuchyni s jídelnou a v jednom objektu ve Velkém Šenově, část Leopoldka, čp. 98. Dále poskytuje službu chráněné bydlení (dále jen CHB) ve 3 objektech a v pronajatých bytech v Rumburku a ve Šluknově. 5 pronajatých bytů na Sídlišti ve Šluknově bylo vzhledem k nevhodné lokalitě sídliště během roku 2021 postupně opouštěno a do konce roku byly uzavřeny místo těchto 5 bytů nové nájemní smlouvy na byty ve Šluknově a jeden byt v Rumburku. Služba STD je poskytována v objektu ve Velkém Šenově jako součást budovy DOZP a v Rumburku ul. U Stadionu v objektu služby Chráněné bydlení.

IV.1 Objekty, ve kterých je poskytována služba DOZP

Všechny objekty, kde je poskytována služba DOZP, jsou udržovány a postupně opravovány s cílem dosažení co nejúspornějšího provozu a zároveň za účelem vzniku domácností v duchu humanizovaného prostředí. Všechny rekonstrukce, opravy a nové výstavby byly financovány z prostředků zřizovatele, Ústeckého kraje, či v rámci čerpání evropských fondů. Areál Domova

Brtníky se skládá z pěti objektů, z nichž jsou tři mezi sebou stavebně propojeny, což ocení zejména imobilní klienti např. za nepříznivého počasí, ostatní objekty jsou samostatné. Zahrady u většiny objektů jsou bezbariérové a veškeré stavební úpravy areálů jsou prováděny s ohledem na další odstraňování bariér. Objekt ve Velkém Šenově je samostatnou stavbou, jeho součástí je i terapeutická část.

V roce 2021 byla dokončena výstavba nového objektu čp. 281 na místě původního objektu čp. 122 a klienti se mohli v září vrátit z náhradního bydlení v obci Salmov zpět do Brtníků.

Objekt Brtníky čp. 118.

V září roku 2018 byla dokončena celková rekonstrukce budovy, kdy v každém ze tří nadzemních podlaží byla vytvořena samostatná domácnost se společenskou místností a sociálním zázemím, v 1. NP mimo domácnost se nachází také zázemí pro personál. Celkem je v objektu ubytováno 16 klientů. Vzhledem k provedené vestavbě výtahu a dalším stavebním úpravám je budova v současné době plně bezbariérová a ubytování je poskytováno v jedno a dvoulůžkových pokojích.



Objekt Brtníky čp. 119., tzv. „Vila“

Kompletní rekonstrukce tohoto objektu byla ukončena v roce 2008 a od té doby se v 1. PP nachází moderní prádelna, pracoviště údržby, relaxační bazén a rehabilitace.

V 1. NP jsou terapeutické dílny, ve kterých klienti vyrábí nejrůznější výrobky, kterými prezentují Domov na různých akcích. Vedle dílen je tu i denní a společenská místnost vybavená interaktivní tabulí sloužící pro potřeby rozvoje a vzdělávání klientů, pro potřeby zaměstnanců v rámci celoživotního vzdělávání zaměstnanců, školení, seminářů, porad domácností, supervizí apod. Na chodbě v 1. NP je vstup do místnosti sesterny a zároveň i kanceláře vedoucí sociálního a zdravotního úseku.

Ve 2. NP je ubytování pro 11 imobilních klientů, kteří zde mají veškerý komfort včetně společenské místnosti, sociálního zařízení, dvou výtahů a balkonů.

Ve 3. NP jsou kanceláře administrativních pracovníků včetně kanceláře ředitelky Domova.



Objekt Brtníky čp. 281, tzv. „Celnice“

Tento objekt na základě vydaného stavebního povolení byl na konci roku 2019 postupně vyklízen a připravován na předání stavební firmě, které proběhlo počátkem roku 2020. Stavební firma měla provést výstavbu nového objektu s termínem předání budovy v červenci roku 2021.

V roce 2020 byl původní objekt demolicí odstraněn a byla započata výstavba nového objektu, stavba byla zkolaudována v srpnu 2021 a v září roku 2021 se do zrekonstruovaného objektu opět nastěhovali klienti, kteří byli na přechodnou dobu odstěhováni do penzionu Rytíř z Ježova na Salmově. Celkem vzniklo v objektu 18 jednolůžkových pokojů ve 4 samostatných domácnostech. Objekt je dvoupodlažní, vybaven výtahem, je plně bezbariérový. V 1. NP jsou dvě domácnosti po 4 klientech, na jedné z nich je kancelář vedoucí DOZP 2 a na druhé kancelář vedoucí sociálních pracovníků. Z hlavní chodby se vchází také do místnosti pro personál. V 2. NP se nachází dvě domácnosti po 5 klientech.

Současně s ukončením výstavby objektu čp. 281 byly na pozemku nad budovou vyvrtány dvě studny, které byly včetně úpravny vody napojeny na vodovodní řád Domova a v současné době zásobují pitnou vodou všechny objekty Domova v Brtníkách.



Objekt Brtníky čp. 278 – zvaný „Domeček“

Zde je v 1. a 2. NP ubytováno celkem 7 klientů na jednolůžkových pokojích a jednom dvoulůžkovém, k dispozici mají kuchyňku, obývací pokoj a sociální zázemí. V 1. NP vedle obývacího se nachází zázemí pro personál. V roce 2012 se podařilo na Domečku zrealizovat výměnu stávajících oken za plastová, zrekonstruovat veškeré sociální zařízení, obývací pokoj, kuchyň a zázemí pro personál. V roce 2013 došlo v rámci investiční akce zřizovatele, Ústeckého kraje, k opravě a zateplení střechy, k instalaci střešních oken, a tím ke vzniku dvou jednolůžkových pokojů. V rámci těchto oprav a investic došlo k zařazení tohoto objektu do energetické náročnosti „C“ – Úsporná. V roce 2014 byla v objektu Domečku mezi 1. a 2. nadzemním podlažím instalována schodišťová sedačka, čímž byl usnadněn přístup klientů do jejich pokojů ve 2. nadzemním podlaží.



Objekt kuchyně a jídelny

V areálu Domova je také objekt kuchyně a jídelny. Je stavebně propojen s budovami Brtníky čp. 118 a čp. 119. Objekt byl postaven v roce 2005. Vznikl zde moderní kuchyňský provoz, jehož vybavení umožňuje přípravu kvalitní zdravotně vyvážené stravy, dle současných trendů, jako např. příprava jídla v páře, kterou umožňují 2 konvektomaty atd.

Součástí objektu je též multifunkční místnost, která slouží jako jídelna pro personál, ale je využívána i jako společenská místnost, kde se pořádají společenské akce pro klienty či vzdělávací akce pro personál. Za tímto účelem je místnost multimediálně vybavena.

Objekt Leopoldka 98, Velký Šenov

Skládá se ze dvou částí – z části obytné a části terapeutické.

V obytné části se v 1. NP nachází domácnost pro 6 klientů s vysokou mírou podpory. Součástí domácnosti je společná chodba, obývací místnost s kuchyňskou linkou, 6 jednolůžkových pokojů, koupelna se sprchovým koutem a WC, koupelna s vanou a WC, úklidová místnost, místnost pro personál, WC pro personál, místnost pro vozíky. Mimo domácnost nalezneme výtah, chodbu, sklad hygienického odpadu a schodiště do 2. NP. Ve 2. NP jsou 2 domácnosti, celkem pro 6 klientů. V každé domácnosti se nachází 3 jednolůžkové pokoje, obývací místnost s kuchyňským koutem, koupelna s WC, WC, sklad a chodba. Na společné chodbě je úklidová místnost, výtah a schodiště do 3. NP. Ve 3. NP se nachází kancelář, sprchový kout s WC a kotelná.



V terapeutické části se nachází úklidová místnost, sklad, hydroterapie s terapeutickou vanou, sociálně terapeutická dílna – dílna hobby, šatna pro klienty, koupelna s WC pro klienty, zázemí pro personál, WC a sprchový kout.

Celý objekt je plně bezbariérový. V terapeutické části a v 1. NP obytné části je nainstalovaný závěsný systém pro snadnější, bezpečnější a pohodlnější manipulaci s imobilními klienty.



IV.2 Objekty, ve kterých je poskytována služba CHB

Objekt – byt Lužické náměstí 101, Rumburk

Na této adrese je služba CHB poskytována od 1. 1. 2016 a to v pronajatém městském bytě ve 3. NP bytové zástavby činžovního domu Lužického náměstí V Rumburku. Součástí bytu je kuchyň, sociální zázemí, dva jednolůžkové a jeden jednolůžkový pokoj



Objekt Jiříkovská 951, Rumburk

Od 1. 1. 2018 je služba CHB poskytována v 6 pronajatých bytech, typu 1+1, nebo 2+1, které jsou umístěny v 1., 2. a 3. nadzemním podlaží činžovního domu, v klidné lokalitě města Rumburku. Všechny tyto byty jsou kompletně nově zrekonstruovány, 2 byty v přízemí jsou bezbariérové. Celková kapacita objektu je určena pro 13 klientů.



Objekt – byt ulice Šluknovská 8, Rumburk

Na této adrese je služba CHB poskytována od 1. 1. 2020. Jedná se o v pronajatý byt o dispozici 2+1 s příslušenstvím v 2. NP činžovního domu. Kapacita bytu je 2 osoby.



Objekt U Stadionu 1425/3, Rumburk

V 1. PP se nacházejí 2 sociálně terapeutické dílny – dílna řemeslo a keramická dílna, hygienické zázemí pro personál a pro klienty, šatna klientů a sklad. V 1. NP je domácnost CHB pro 5 klientů. Domácnost tvoří 5 jednolůžkových pokojů, společenská místnost s jídelnou a kuchyňským koutem, hygienické zázemí – koupelna s WC, samostatné WC, sklad, společná chodba a výtah. Ve 2. NP se taktéž nachází domácnost CHB pro 5 klientů. Najdeme zde 5 jednolůžkových pokojů, společenskou místnost s jídelnou a kuchyňským koutem, hygienické zázemí – koupelna s WC, samostatné WC, společnou chodbu a výtah. Ve 3. NP se nacházejí kanceláře sociálních pracovníků CHB, vedoucí CHB 1 a depozitní účetní CHB, kuchyňka, hygienické zázemí – WC, společná chodba a výtah. Ve 4. NP se nachází sociálně terapeutická dílna – hobby dílna, zázemí pro klienty, bezbariérové WC pro klienty, hygienické zázemí pro personál, sklad, technická místnost, místnost pro personál CHB, výtah a společná chodba. Celý objekt je bezbariérový.



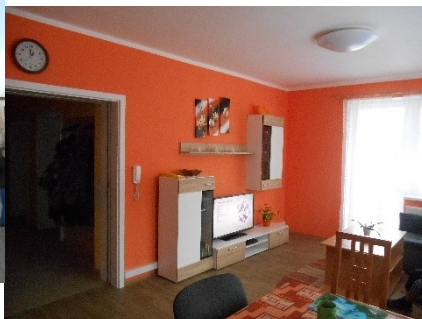
Objekt v ulici Matějova 1107/13, Rumburk

V 1. PP se nachází úklidová místnost, sprchový kout, WC, technická místnost, zázemí pracovníků údržby, dílna a dva sklady. V 1. NP je domácnost CHB pro 5 klientů. Jsou zde 3 jednolůžkové pokoje a 1 dvoulůžkový pokoj – ložnice klientů, WC, WC pro imobilní, koupelna, obývací pokoj s jídelnou, kuchyňským koutem, zázemí pro personál, výtah a společná chodba. Ve 2. NP je domácnost CHB pro 6 klientů. V domácnosti jsou 4 jednolůžkové pokoje a 1 dvoulůžkový pokoj – ložnice klientů, WC, WC pro imobilní klienty, koupelna, obývací pokoj s jídelnou a kuchyňskou linkou, společná chodba a výtah. Celý objekt je bezbariérový.



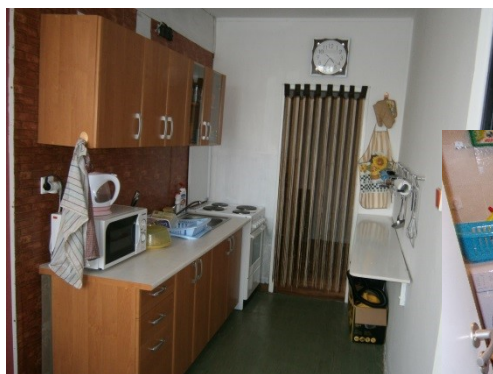
Objekt v ulici Rumburská 557, Šluknov

V 1. NP se se nachází společná chodba, technická místnost, úklidová místnost, WC s předsíní, výtah, schodiště do 2. NP a domácnost pro 4 klienty. Součástí domácnosti jsou 4 jednolůžkové pokoje, WC, WC pro imobilní klienty, koupelna, balkon, chodba a obývací pokoj s kuchyní. Ve 2. NP se nachází společná chodba, úklidová místnost, kancelář, WC s předsíní, výtah, schodiště do 3. NP a domácnost pro 4 klienty. Součástí domácnosti jsou 4 jednolůžkové pokoje, chodba, WC, WC pro imobilní klienty, koupelna, obývací pokoj s kuchyní a balkon. Ve 3. NP je kancelář, úklidová místnost, WC s předsíní, společná chodba, výtah a domácnost pro 4 klienty. V domácnosti jsou 4 jednolůžkové pokoje pro klienty, koupelna, WC, WC pro imobilní klienty, obývací pokoj s kuchyní a balkon. Celý objekt je bezbariérový.



Objekt – byty Sídliště 1023 a 1024, Šluknov

Bytové jednotky v lokalitě Šluknov Sídliště se nám podařilo během roku 2021 postupně měnit za vhodnější a klidnější lokality - 2 bytové jednotky o velikosti 2+1 pro 4 klienty a jedna bytová jednotka o velikosti 1 + 1 pro jednoho klienta byly k 31. 12. 2021 opuštěny a klienti se přestěhovali do nových bytů – v ul. Dr. E. Beneše 411ve Šluknově o velikosti 3 + kk pro 3 klienty, kde má každý svůj pokoj, společné sociální zařízení a kuchyňský kout a byt 1 + 1 v ul. Podhájí 240 v Rumburku pro dva klienty v jednom dvoulůžkovém pokoji, se společnou kuchyní a sociálním zařízením.



Objekt – byt ul. T. G. Masaryka 315, Šluknov

Do této bytové jednotky 2+1 pro 2 klienty byli přestěhováni další klienti z bytů na Sídlišti Šluknov, vzhledem ke svému uspořádání a vzhledu byl k 31. 12. 2021 opuštěn a klienti se přestěhovali do bytu v ul. Dr. E. Beneše 411 do jednotky o velikosti 2 + kk.

Objekt – byt ul. T. G. Masaryka 293, Šluknov

Rovněž do této bytové jednotky o velikosti 2 + 1 byli přestěhováni 2 klienti z nevhodné lokality Sídliště Šluknov. Jsou zde dva jednolůžkové pokoje, dále obývací pokoj s kuchyňskou linkou, předsíň a sociální zařízení.



Služby, outsourcing

Údržbu na všech střediscích (úklid sněhu, sekání trávy, opravy atd.) zabezpečuje 5 zaměstnanců provozního úseku. Na úklid je zaměstnáno 8 uklízeček a jedna klientka Domova. Dále zaměstnáváme 1 švadlenku, 1 pradelku a 2 klienty na výpomoc v prádelně.

V roce 2021 jsme využili níže uvedené firmy k odstranění vzniklých závad, které jsme nemohli svépomocí opravit, dále také na služby a různé dodávky:

- TAURUS - PROXIMA spol. s r.o. (p. Slabý) – školení BOZP, referenční řidiči, požární hlídky
- Ing. Josef Chudoba – revize tlakových nádob, revize plynu
- Petr Tichý – údržba a servis počítačové sítě
- Kominictví Brůna, s.r.o. – revize spalinových cest
- Miroslav Hozdek – revize hasičských přístrojů, hydrantů
- STAMO, spol. s r. o. – práce na objektu č. p. 281
- WAKOS, spol. s r. o. – reklamace na objektu č. p. 118
- Děčínský stavební podnik, s. r. o. – zdroj pitné vody
- GORDIC spol. s r.o. – správa účetního programu
- Zdeněk Žebro – servis plynových kotlů THERMONA

- Jiří Řeháček – servis plynových kotlů VIESSMANN
- OTIS - servis výtahů
- AUDIT & CONSULTING spol. s r. o. – audit
- CCS česká spol. pro platební karty, s. r. o. – sledování vozidel GPS
- EKO servis - odvoz komunálního odpadu a nebezpečného odpadu
- Stravování Holec - dodávka stravy pro klienty DOZP do 28. 2. 2021

V. Základní údaje o klientech

Domov Brtníky, p. o., poskytoval k 31. 12. 2021 sociální služby 118 klientům s mentálním postižením, u některých kombinované s tělesným či smyslovým postižením, celková kapacita pobytových služeb je 125 klientů. Z celkové kapacity 64 klientů sociální služby Domovy pro osoby se zdravotním postižením, byla tato služba poskytována 62 klientům v budovách poskytovatele v Brtníkách a ve Velkém Šenově a 56 klientům služba Chráněné bydlení na domácnostech v Rumburku a ve Šluknově. Celková kapacita služby Chráněné bydlení byla k 31.12.2021 61 klientů.

Od roku 2020 do roku 2021 probíhala výstavba nového bezbariérového objektu Brtníky, č. p. 281, určeného pro 18 klientů, demolicí původního objektu č. p. 122. Tato budova je rozdělena do 4 samostatných domácností, kde jsou klienti ubytováni v jednolůžkových pokojích.

Příspěvek na péči mělo ke konci roku 2021 přiznáno 116 klientů, u dvou probíhalo posouzení žádosti o přiznání příspěvku. Bližší údaje: viz přílohy č. 1, 2.

V rámci integrace našich klientů spolupracujeme s mnoha organizacemi v našem regionu. Některé organizace a podniky (např. RATIO Rumburk) zaměstnávají naše klienty z Chráněného bydlení na řádnou pracovní smlouvu. Od roku 2019 klienti z Chráněného bydlení i z Domovů pro osoby se zdravotním postižením pracují v Sociálním podniku SIMEVA, s. r. o., dříve ve Varnsdorfu, nyní v Jiříkově, dále jsou zaměstnáváni i v nově vzniklé firmě Myjómi v Rumburku či Prádelně p. Legina v Horní Poustevně, jeden klient je dlouhodobě zaměstnán ve firmě Bea Lobendava. U klientů, kteří se nedokázali ihned prosadit na trhu práce, poskytujeme v rámci výcviku pro zaměstnávání, dohody o pracovní činnosti v Domově Brtníky, p. o. Jedná se převážně o klienty z Chráněného bydlení. Dále spolupracujeme s Agenturou Pondělí, z. s. v Rumburku, Agenturou Krok, o. p. s. v Rumburku, Spolkem kolem dokola, o.p.s. v Mikulášovicích, s Chráněnými a Sociálně terapeutickými dílnami Kormidlo, o. p. s. ve Šluknově, Základní školou a Praktickou školou Gabriely Pelechové v Dolní Poustevně, Euroinstitutem, praktickou školou a odborným učilištěm a dalšími.

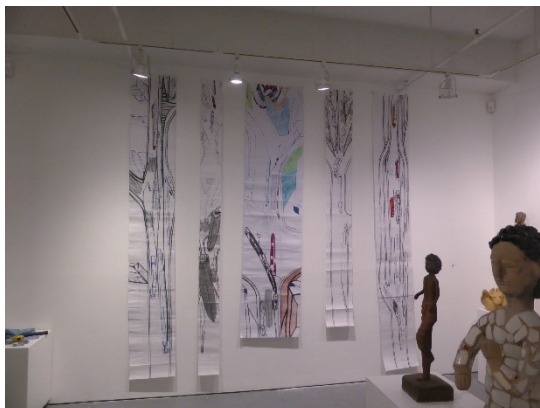
Pokud to klientům fyzické a mentální schopnosti umožňují, pohybují se samostatně nejenom v rámci obce, ale cestují v rámci dojezdu do zaměstnání, za nákupy a kulturou, veřejnými dopravními prostředky do okolních obcí. Klienty motivujeme ve využívání komerčních služeb, jako je kadeřník, holič nebo pedikúra, poskytovaných mimo Domov, či je podporujeme v zapojování se do různých společenských akcí v rámci občanského života, v rámci různých oslav, např. masopust, stavění májky, rozsvěcení vánočního stromu apod. Klienti se také zúčastňují různých soutěží (sportovní hry,

hasičské soutěže, první pomoc, péče o domácnost, vaření apod.). V roce 2021 z důvodu opatření proti šíření nového onemocnění Covid - 19 byly značně omezeny veškeré aktivity pro klienty v rámci jejich bezpečí.

Od roku 2013 je poskytována služba Chráněné bydlení ve smyslu ustanovení § 51, zákona č.108/2006 Sb., o sociálních službách. Během několika posledních let se kapacita Chráněného bydlení několikrát zvyšovala, kdy do služby Chráněné bydlení přecházeli klienti ze služby Domov pro osoby se zdravotním postižením. I v dalších letech plánujeme snížit kapacitu služby DOZP ve prospěch služby CHB.

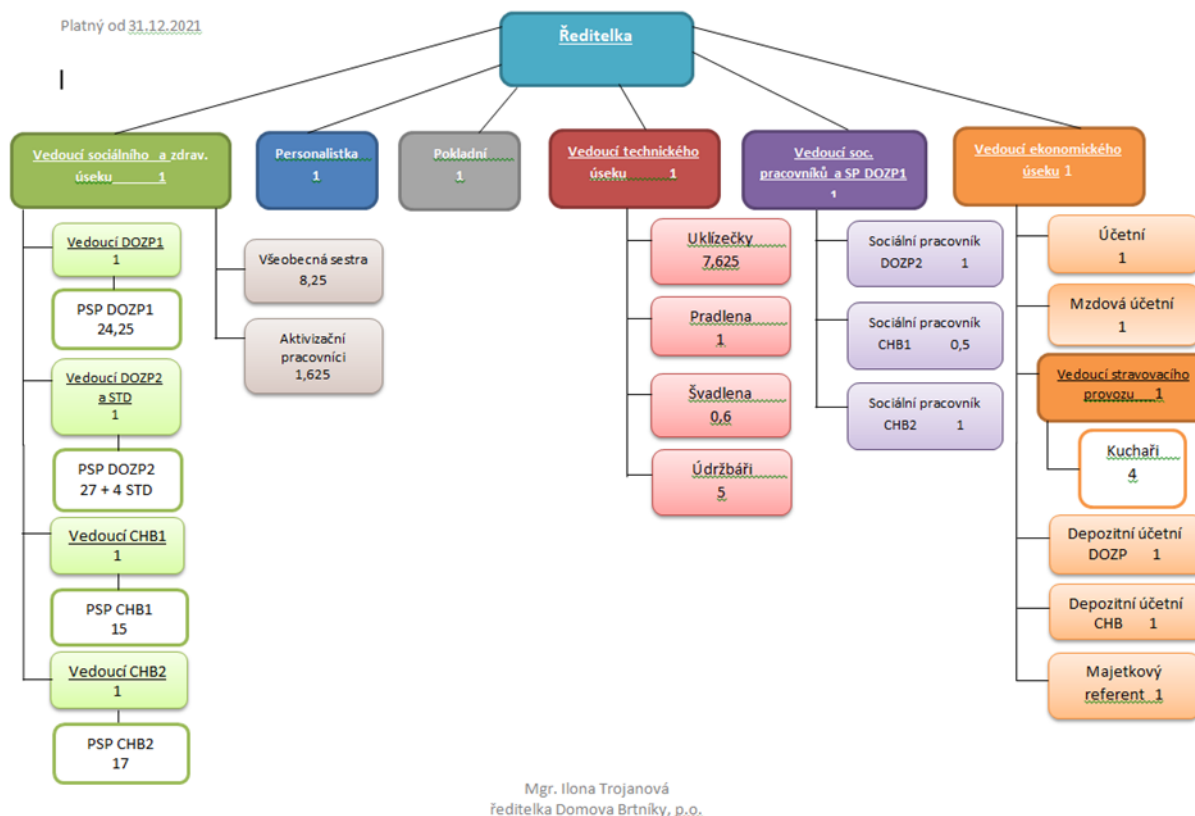
Dále poskytujeme i ambulantní službu Sociálně terapeutické dílny v Rumburku a ve Velkém Šenově. Okamžitá skupinová kapacita sociálně terapeutických dílen v Rumburku je 9 klientů, cílová roční kapacita je 25 smluv s klienty. Okamžitá skupinová kapacita sociálně terapeutických dílen ve Velkém Šenově jsou 3 klienti, cílová roční kapacita je 10 smluv s klienty. Klienty této služby jsou převážně klienti našich pobytových služeb DOZP a CHB.

Výraznou postavou z řad našich klientů je Ota Prouza, který patří mezi světovou špičku v uměleckém žánru „ art brut “ a za toto umění obdržel v létě 2018 prestižní evropskou cenu pro umělce s duševním postižením Euward. Jeho obrazy zdobí světové galerie.



Více informací o klientech je uvedeno v Příloze č. 1, 2, 3.

VI. Organizační struktura k 31. 12. 2021



Statutárním orgánem organizace je ředitelka, která je jmenovaná Radou Ústeckého kraje. Ředitelka jedná jménem organizace samostatně. Je odpovědná Radě Ústeckého kraje. Ředitelku zastupuje vedoucí sociálního a zdravotního úseku.

VII. Základní personální údaje a vzdělávání zaměstnanců

K 1. 1.2021 došlo ke sloučení dvou organizací a to Domova bez hranic Rumburk, p. o. a Domova Brtníky pod názvem organizace Domov Brtníky, p. o. K 31. 12. 2021 pracovalo v organizaci celkem 140 zaměstnanců, včetně zaměstnanců na částečný pracovní úvazek. V přímé péči pracovalo na službě domovy pro osoby se zdravotním postižením 53 zaměstnanců, ve službě chráněné bydlení 33 zaměstnanců a ve službě sociálně terapeutické dílny 4 zaměstnanci. Dále se na službách podílejí sociální pracovníci, vedoucí pracovníci, THP pracovníci, zdravotní sestry a provozní zaměstnanci (kuchaři, údržba, prádelna, úklid).

Organizace klade důraz na odbornost a kvalifikaci všech pracovníků. Má zpracován program vzdělávání všech svých zaměstnanců a zajišťuje jim účast na školeních. Má také vypracován etický kodex zaměstnance, stanoveny kvalifikační požadavky, pracovní náplně, pravidla pro přijímání a zaškolování nových pracovníků.

V organizaci je plně využíván systém celoživotního vzdělávání, personál je školen buď přímo v organizaci, nebo využívá programů školicích středisek. Pracovníci přímé péče absolvovali pro rok

2021 povinné školení. Pro zaměstnance je dále zajišťováno skupinové proškolení formou pravidelných supervizí a několik stáží v jiných organizacích. K systému zkvalitňování péče o klienty patří rovněž i pravidelné porady jednotlivých úseků a domácností.

Dále byly uskutečněny tyto kurzy:

Základy první pomoci, pracovní vztahy zdravé a nezdravé, práce s klienty s poruchami chování, eticky myslet, lidsky pečovat, limity v individuálních požadavcích, rehabilitační péče v soc. sl., rozvoj týmové spolupráce, komunikační dovednosti, šetrná sebeobrana, syndrom vyhoření a jeho prevence, agresivní chování a jeho zvládnání, sexualita a partnerství osob s kombinovaným postižením, hodnocení a profesní rozvoj zaměstnanců, prvky bazální stimulace.

Podrobný přehled o členění zaměstnanců, složení zaměstnanců podle profesí a stavu zaměstnanců a průměrné mzdě je uveden v Příloze č. 4, 5 a 6.

VIII. Hospodaření organizace

Hospodaření organizace je uvedeno v příloze č. 7. Za rok 2021 vykázala naše organizace kladný hospodářský výsledek v celkové výši 148 tis. Kč, což bylo dáno vyššími příjmy za vykazovanou zdravotní péči v průběhu roku 2021.

IX. Rozpočet na rok 2022

Rozpočet na rok 2022, uvedený v příloze č. 8, je sestaven podle předpokládaných výnosů a nákladů jako vyrovnaný. V porovnání s r. 2021 je výrazně nižší, což je zapříčiněno výrazně vyššími náklady v r. 2021 v souvislosti s onemocněním COVID-19, a to včetně mimořádných odměn, vyplácených pracovníkům sociální péče právě v souvislosti s uvedeným onemocněním.

X. Vedení organizace, kontakty

Ředitelka:	Mgr. Ilona Trojanová
Zástupce ředitelky a vedoucí SaZÚ:	Bc. Marcela Králová
Ekonom a vedoucí ekonomického úseku:	Bc. Iveta Poučová
Personalistka:	Bc. Renata Klásková
Účetní:	Vladimír Jordán
Mzdová účetní:	Jiřina Hejkalová
Majetkový referent:	Yveta Kučerová
Pokladní:	Jaroslava Šichová

Vedoucí technického úseku:

Vedoucí stravovacího provozu

Vedoucí služby DOZP:

Vedoucí služby CHB:

Sociální pracovníci pro službu DOZP:

Sociální pracovníci pro službu CHB:

Luboš Charvát

Eva Kocourková

Bc. Jana Zedníková

Mgr. Zuzana Mašková

Lenka Burešová

Filip Kerbl

Mgr. Kateřina Brožová

Renata Grundzová, DiS.

Mgr. Jiří Lipenský

Bc. Květa Chajdurová

Poštovní adresa: Domov Brtníky, p. o.,
Brtníky 119,
407 60 Brtníky

E-mail: dozp@dozpbtrtniky.cz

Webové stránky: www.dozpbtrtniky.cz

Telefon: 412 336 137

Tel./Fax: 412336084

Datové schránky: yubkii2

Příloha č. 1

1.1 Základní údaje o klientech pobytové služby Domovy pro osoby se zdravotním postižením (dále jen DOZP)

1.1.1 Přehled o počtech klientů DOZP k 31. 12. 2021

	Počet celkem	Muži	Ženy
Kapacita zařízení DOZP k 31. 12. 2021	64	-	-
Počet klientů (obložnost) k 1. 1. 2021	66	46	20
Přijato v r. 2021	8	5	3
Návrat k rodině	-	-	-
Přemístěno do jiného zařízení v r. 2021	1	-	1
Odchod do jiné služby	4	3	1
Úmrtí	7	7	-
Ukončen pobyt v r. 2021 - celkem	12	10	2
Počet klientů (obložnost) k 31. 12. 2021	62	41	21



1.1.2 Složení klientů DOZP dle krajů k 31. 12. 2021

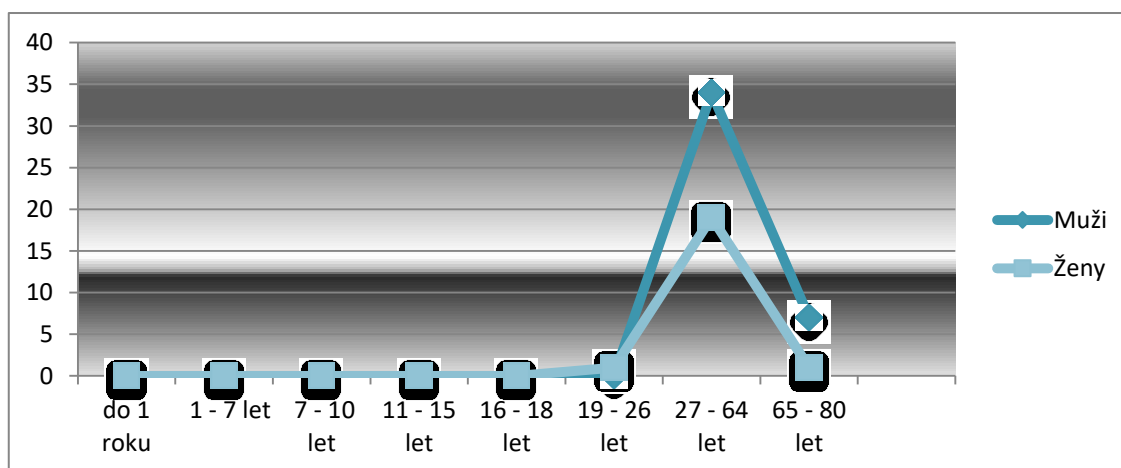
	Počet celkem	Muži	Ženy
Ústecký kraj	56	37	19
Liberecký kraj	5	3	2
Plzeňský kraj	-	-	-
Jihočeský kraj	-	-	-
Jihomoravský kraj	-	-	-
Karlovarský kraj	-	-	-
Kraj Vysočina	-	-	-
Pardubický kraj	-	-	-
Královehradecký kraj	-	-	-
Středočeský kraj	1	1	-
Olomoucký kraj	-	-	-
Moravskoslezský kraj	-	-	-
Hlavní měšť Praha	-	-	-

Slovenská republika	-	-	-
země EU	-	-	-

1.1.3 Věkové složení klientů DOZP k 31. 12. 2021

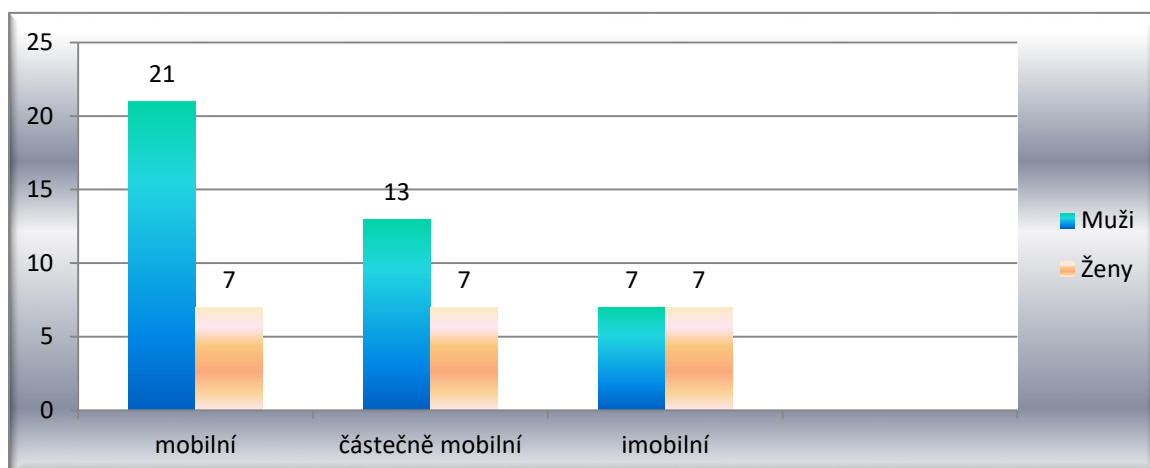
	2019			2020			2021		
	Celkem	Muži	Ženy	Celkem	Muži	Ženy	Celkem	Muži	Ženy
do 1 roku	0	0	0	0	0	0	0	0	0
1 - 7 let	0	0	0	0	0	0	0	0	0
7 - 10 let	0	0	0	0	0	0	0	0	0
11 - 15 let	0	0	0	0	0	0	0	0	0
16 - 18 let	0	0	0	0	0	0	0	0	0
19 - 26 let	3	1	2	2	1	1	1	-	1
27 - 64 let	48	29	19	47	29	18	53	34	19
65 - 80 let	2	2	0	1	1	0	8	7	1
nad 80 let	0	0	0	0	0	0	-	-	-
Průměrný věk	45,3	50,1	37,9	46,6	50,6	40,2	51,2	54,8	44,2
Omezení ve svéprávnosti	49	30	19	38	23	15	55	37	18

Věkové složení klientů DOZP k 31. 12. 2021



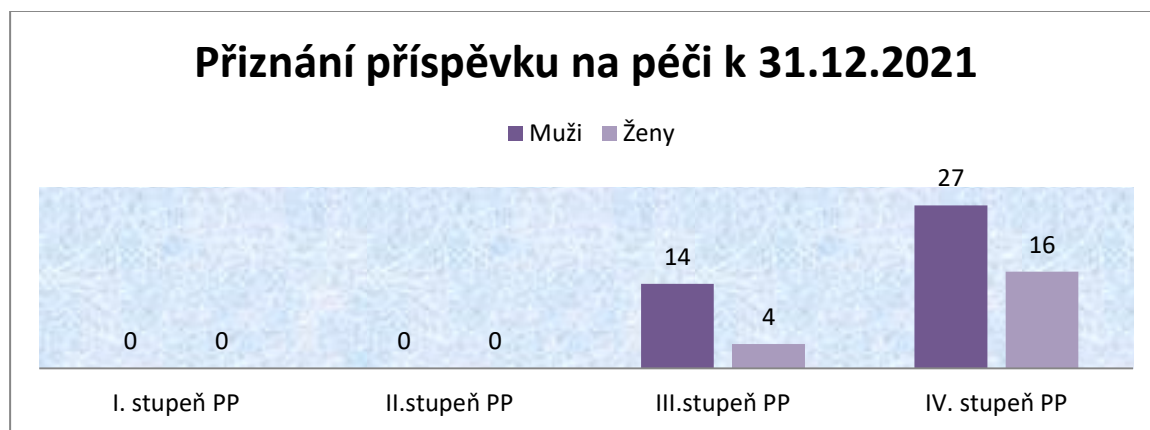
1.1.4 Zdravotní stav klientů DOZP k 31. 12. 2021

	2019			2020			2021		
	Celkem	Muži	Ženy	Celkem	Muži	Ženy	Celkem	Muži	Ženy
mobilní	34	23	11	28	20	9	28	21	7
částečně mobilní	7	4	3	11	6	4	20	13	7
imobilní	12	6	6	11	5	6	14	7	7



1.1.5 Přiznání příspěvku na péči k 31. 12. 2021 u klientů DOZP

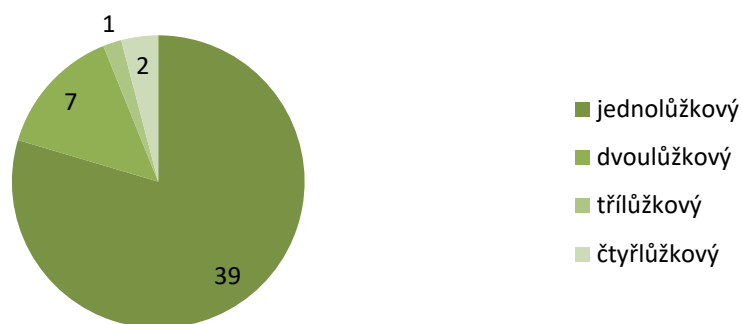
	Počet klientů	Muži	Ženy
stupeň I.	0	0	0
stupeň II.	0	0	0
stupeň III.	18	14	4
stupeň IV.	43	27	16



1.1.6 Způsob ubytování klientů DOZP k 31. 12. 2021

Počet lůžek	1	2	3	4
Počet pokojů	39	7	1	2

Způsob ubytování klientů k 31.12.2021



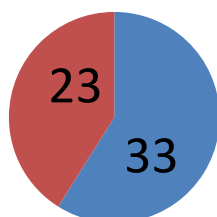
Příloha č. 2

2.1 Základní údaje o klientech pobytové služby Chráněné bydlení (dále jen CHB)

2.1.1 Přehled o počtech klientů CHB k 31. 12. 2021

	Počet celkem	Muži	Ženy
Kapacita zařízení CHB k 31. 12. 2021	61	-	-
Počet klientů (obložnost) k 1. 1. 2021	55	34	21
Přijato v r. 2021	16	8	8
Návrat k rodině	3	2	1
Přemístěno do jiného zařízení v r. 2021	1	1	-
Odchod do jiné služby	7	3	4
Úmrtí	4	3	1
Ukončen pobyt v r. 2021 - celkem	15	9	6
Počet klientů (obložnost) k 31. 12. 2021	56	33	23

Složení klientů CHB k 31.12.2021



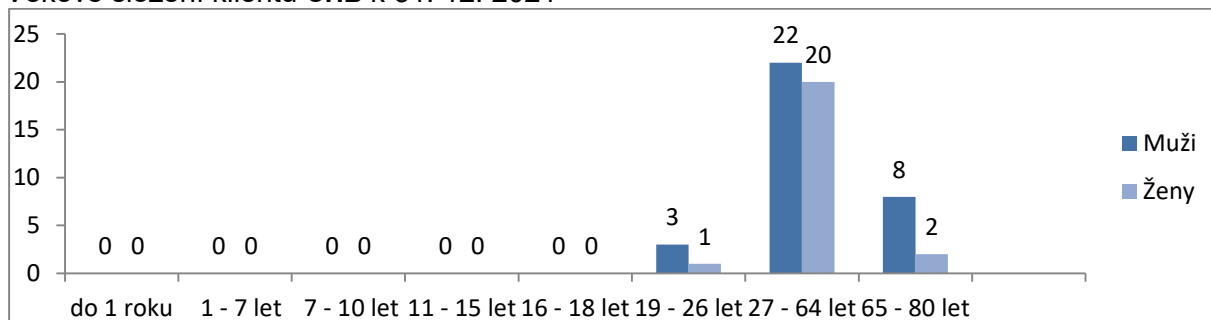
2.1.2 Složení klientů CHB dle krajů k 31. 12. 2021

	Počet celkem	Muži	Ženy
Ústecký kraj	45	25	20
Liberecký kraj	8	7	1
Plzeňský kraj	-	-	-
Jihočeský kraj	-	-	-
Jihomoravský kraj	-	-	-
Karlovarský kraj	2	-	2
Kraj Vysočina	-	-	-
Pardubický kraj	-	-	-
Královéhradecký kraj	-	-	-
Středočeský kraj	1	1	0
Olomoucký kraj	-	-	-
Moravskoslezský kraj	-	-	-
Hlavní měst Praha	-	-	-
Slovenská republika	-	-	-
země EU	-	-	-

2.1.3 Věkové složení klientů CHB k 31. 12. 2021

	2019			2020			2021		
	Celkem	Muži	Ženy	Celkem	Muži	Ženy	Celkem	Muži	Ženy
do 1 roku	0	0	0	0	0	0	0	0	0
1 - 7 let	0	0	0	0	0	0	0	0	0
7 - 10 let	0	0	0	0	0	0	0	0	0
11 - 15 let	0	0	0	0	0	0	0	0	0
16 - 18 let	0	0	0	0	0	0	0	0	0
19 - 26 let	1	1	0	1	0	1	4	3	1
27 - 64 let	15	10	5	16	10	6	42	22	20
65 - 80 let	1	1	0	1	1	0	10	8	2
nad 80 let	0	0	0	0	0	0	0	0	0
Průměrný věk	48,3	48,6	48,4	48,9	52,7	42,7	48,9	52,6	43,6
Omezení ve svéprávnosti	17	12	5	18	11	7	54	32	22

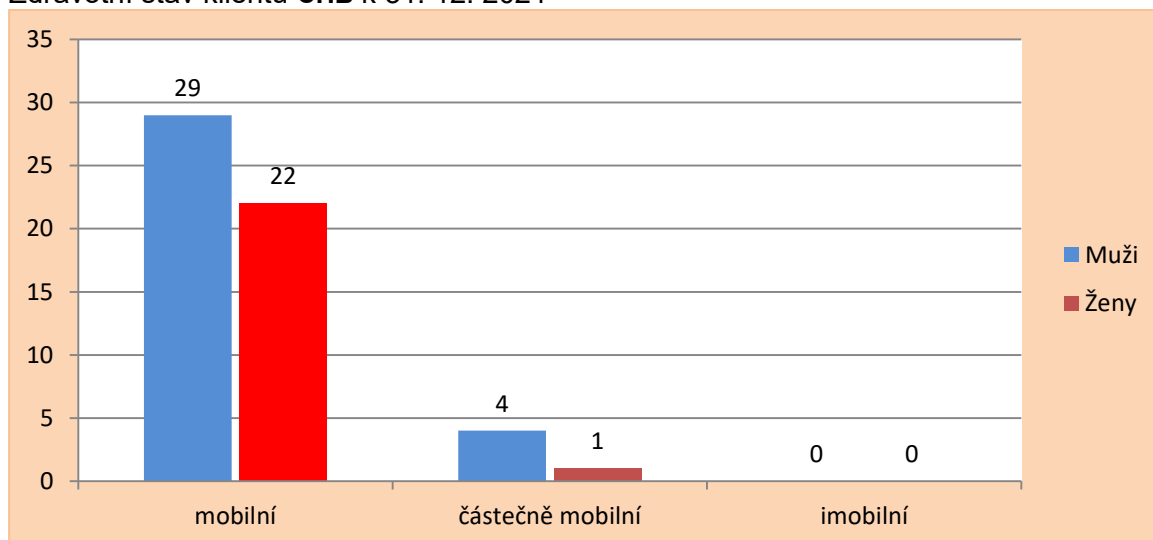
Věkové složení klientů CHB k 31. 12. 2021



2.1.4 Zdravotní stav klientů CHB k 31. 12. 2021

	2019			2020			2021		
	Celkem	Muži	Ženy	Celkem	Muži	Ženy	Celkem	Muži	Ženy
mobilní	17	12	5	18	11	7	51	29	22
částečně mobilní	-	-	-	-	-	-	5	4	1
imobilní	-	-	-	-	-	-	-	-	-

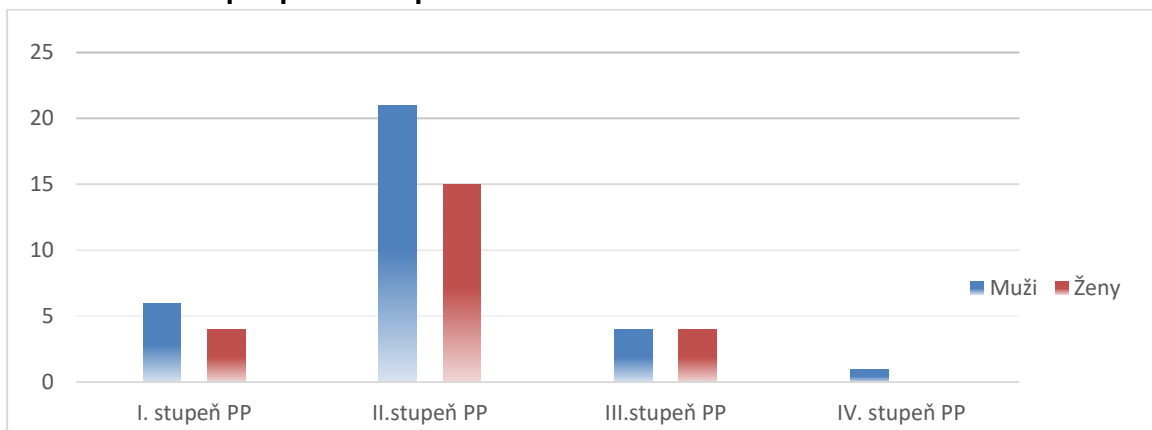
Zdravotní stav klientů CHB k 31. 12. 2021



2.1.5 Přiznání příspěvku na péči k 31. 12. 2021 u klientů CHB

	Počet klientů	Muži	Ženy
stupeň I.	10	6	4
stupeň II.	36	21	15
stupeň III.	8	4	4
stupeň IV.	1	1	0

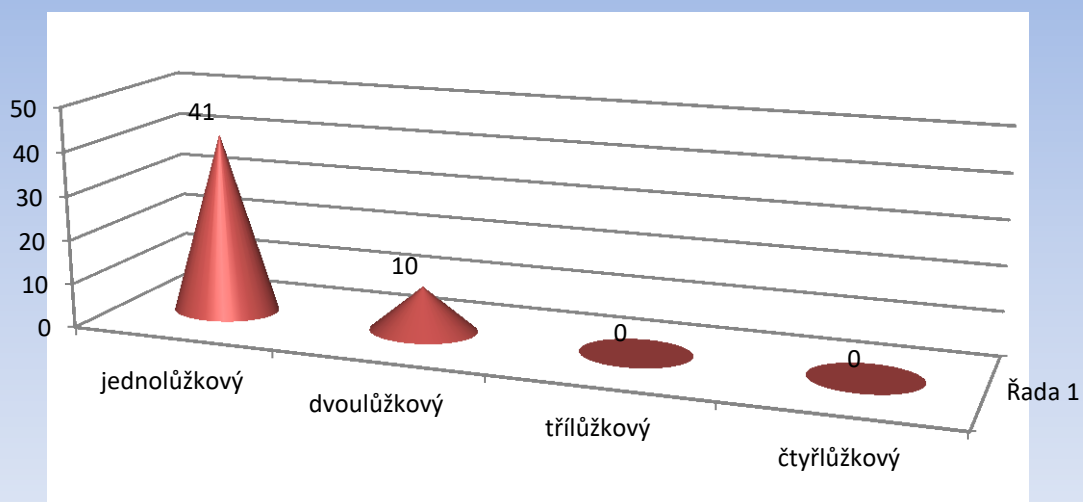
2.1.6 Přiznání příspěvku na péči k 31. 12. 2021



2.1.7 Způsob ubytování klientů CHB k 31. 12. 2021

Počet lůžek	1	2	3	4
Počet pokojů	41	10	0	0

Způsob ubytování klientů CHB k 31.12.2021

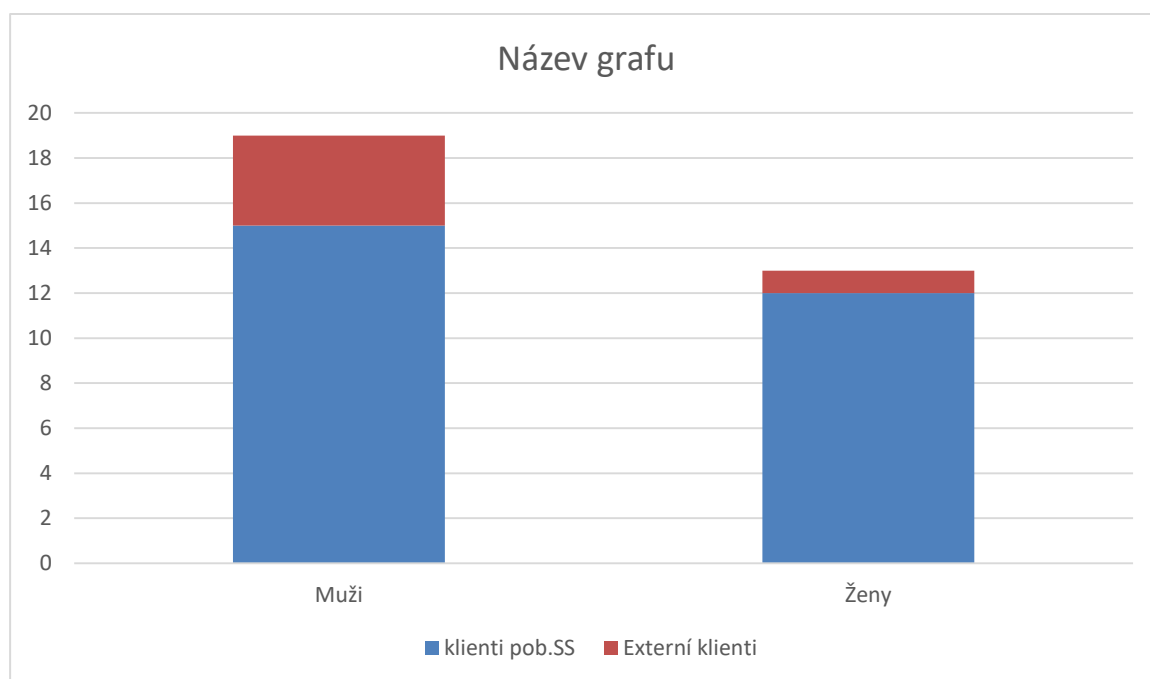


Příloha č. 3

3.1 Základní údaje o klientech ambulantní služby Sociálně terapeutické dílny (dále jen STD)

3.1.1 Přehled o počtech klientů STD k 31. 12. 2021

	Počet celkem	Muži	Ženy
Kapacita služby STD k 31. 12. 2021 – smluv ročně	35	-	-
Počet klientů k 1. 1. 2021	28	22	6
Zahájena služba v r. 2021	12	4	8
Ukončena služba v r. 2021	8	7	1
Počet klientů k 31. 12. 2021	32	19	13
Počet externích klientů k 31.12.2021	5	4	1
Počet klientů naší pobyt. služby DOZP či CHB k 31.12.2021	27	15	12

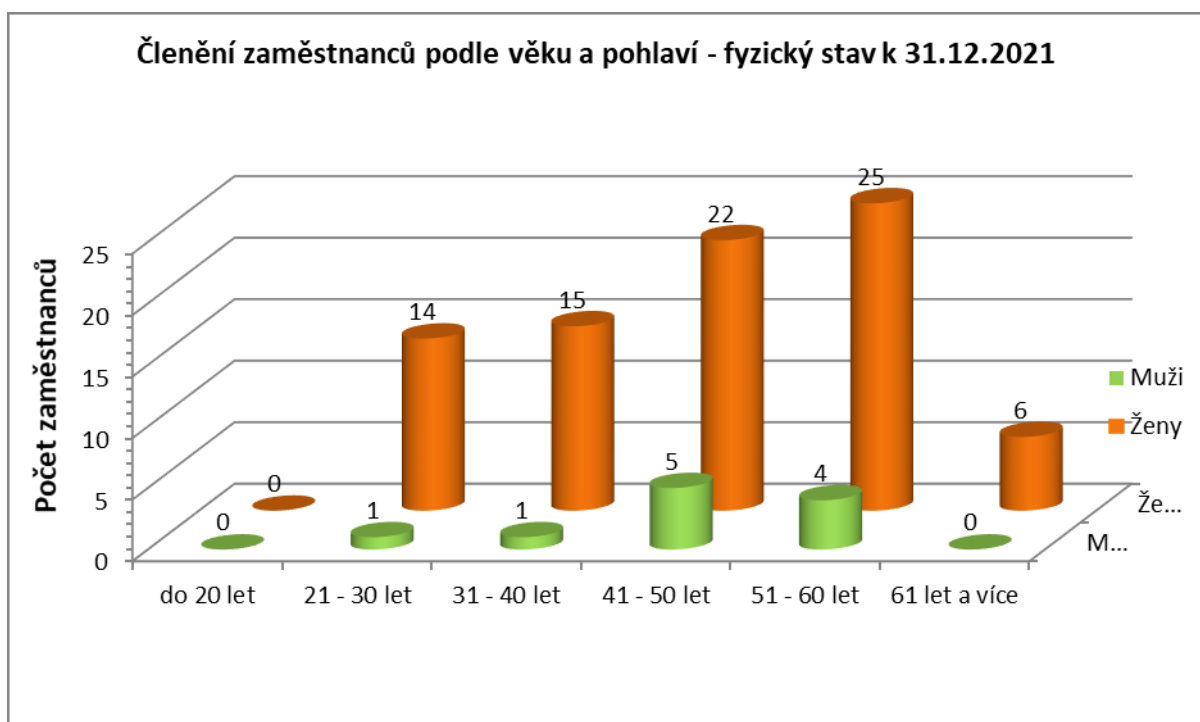


Příloha č. 4

4.1 Základní personální údaje u DOZP

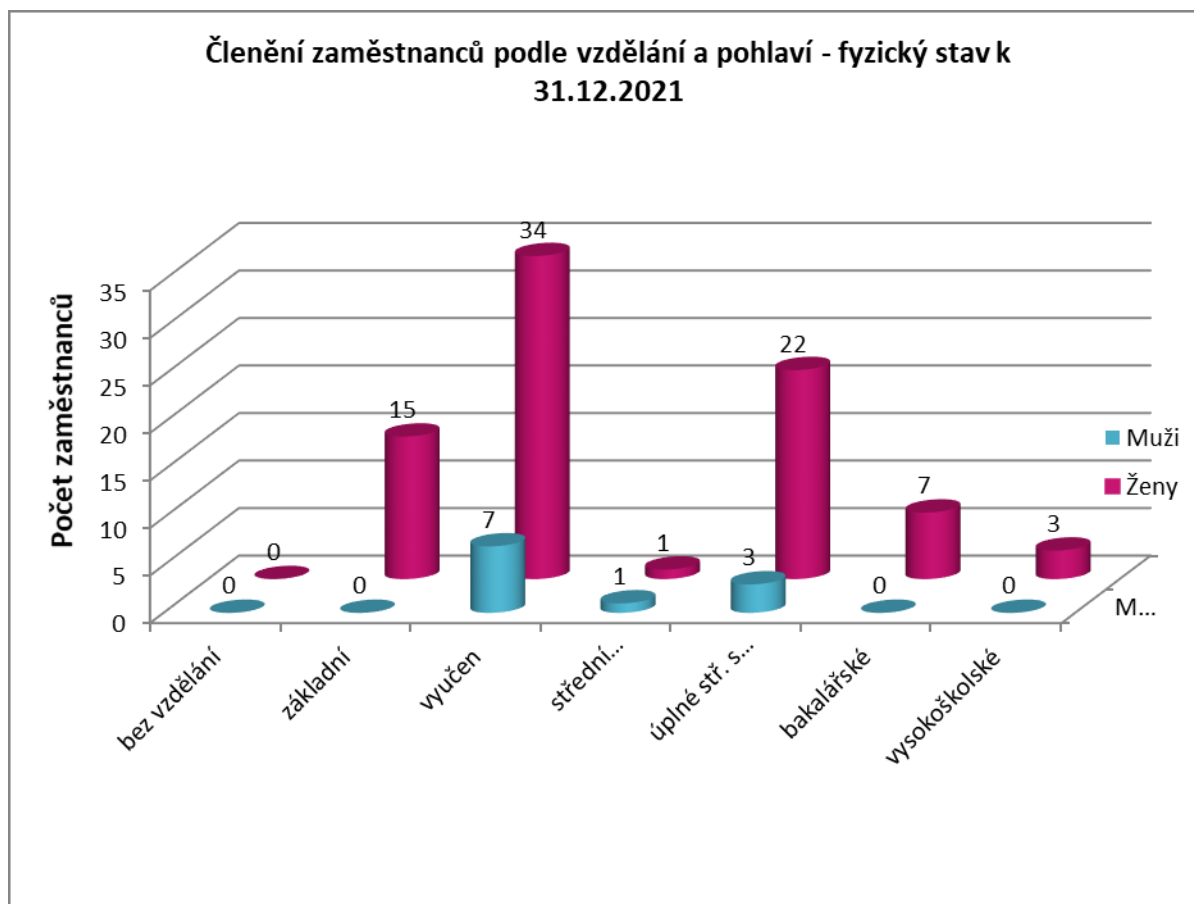
4.1.1 Členění zaměstnanců podle věku a pohlaví – fyzický stav k 31. 12. 2021

Věk	Muži	Ženy	Celkem	%
do 20 let	0	0	0	0,0
21 - 30 let	1	14	15	16,1
31 - 40 let	1	15	16	17,2
41 - 50 let	5	22	27	29,0
51 - 60 let	4	25	29	31,2
61 let a více	0	6	6	6,5
celkem	11	82	93	100,0
%	11,8	88,2	100,0	x



4.1.2 Členění zaměstnanců DOZP podle vzdělání a pohlaví – fyzický stav k 31. 12. 2021

Vzdělání dosažené	muži	ženy	celkem	%
bez vzdělání	0	0	0	0,0
základní	0	15	15	16,1
vyučen	7	34	41	44,1
střední odborné	1	1	2	2,2
úplné střední s maturitou	3	22	25	26,9
bakalářské	0	7	7	7,5
vysokoškolské	0	3	3	3,2
celkem	11	82	93	100,0



4.1.3 Složení zaměstnanců DOZP dle profesí – průměrný přepočtený stav

Složení zaměstnanců	2019	2020	2021
Administrativa - THP	4,6	5,02	4,27
Střední zdravotnický personál	7	6,9	8,25
Vedoucí zaměstnanci	-	-	2,73
Pracovníci v sociál. služb. DOZP 1	33,95	39,6	22,75
Pracovníci v sociál. služb. DOZP 2	-	-	27
Aktivizační pracovníci	-	-	1,625
Sociální pracovníci	0,8	0,9	2
Stravovací provoz	5	5	5
Prádelna	1,87	1,83	10,94
Údržba	2	2	
Úklid	6,63	5,77	



4.1.4 Stav zaměstnanců DOZP a průměrná mzda

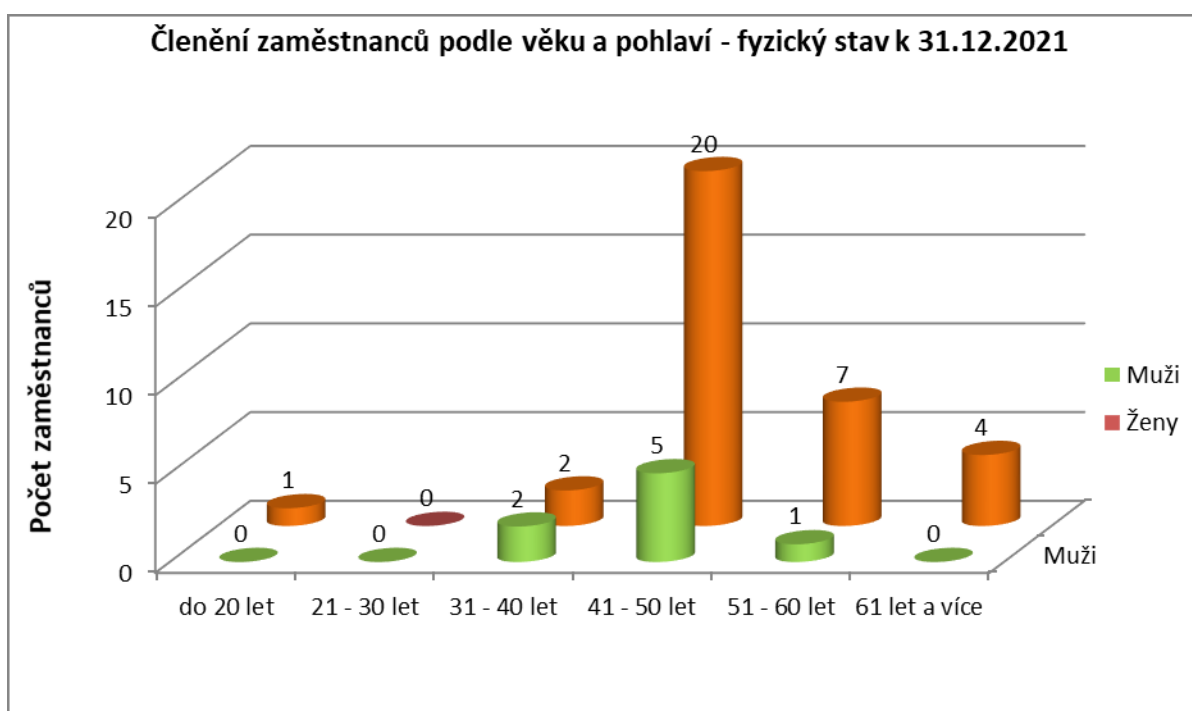
	2019	2020	2021
Průměrný přepočtený evidenční stav zaměst.	61,85	66,62	93,4
Průměrná mzda na 1 zaměst. v Kč	32582	36060	34922
Mzdové náklady v tis. Kč	24182	28828	39140

Příloha č. 5

5.1 Základní personální údaje u CHB

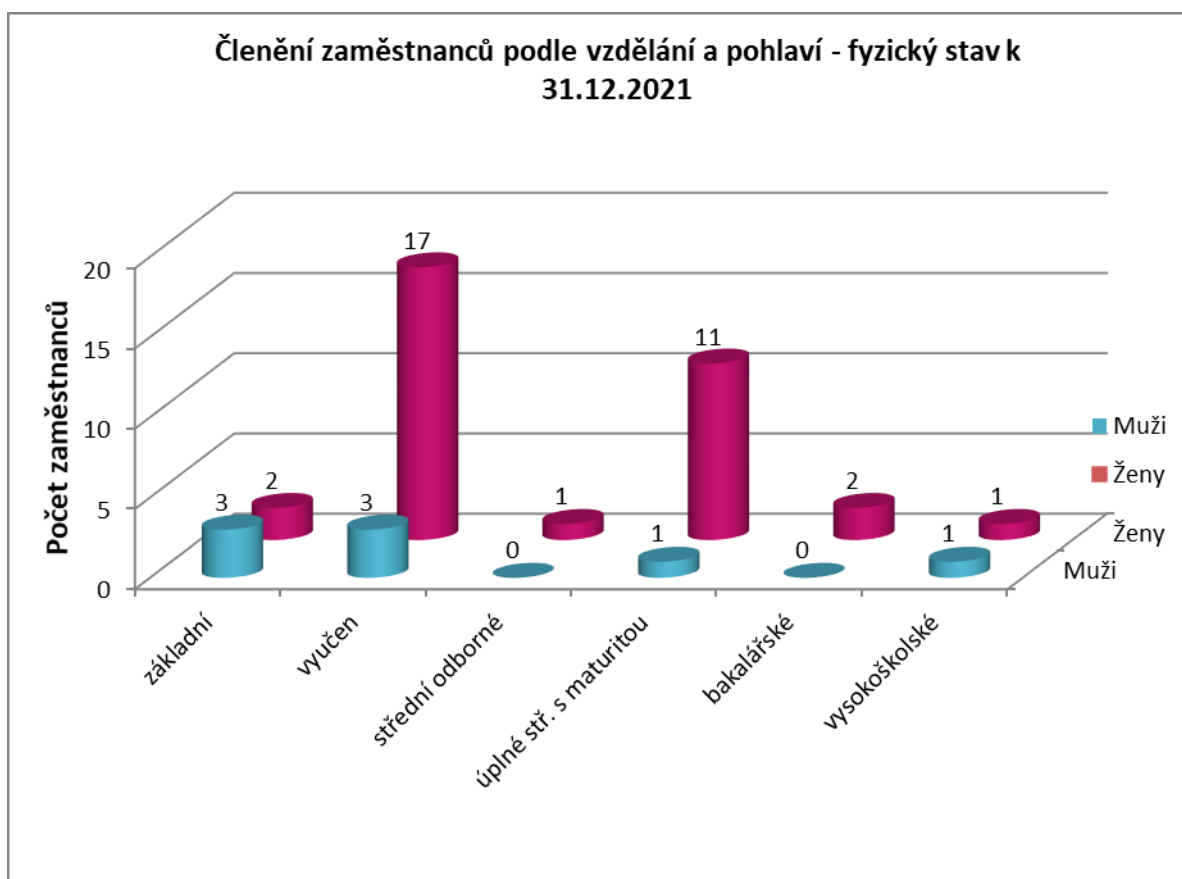
5.1.1 Členění zaměstnanců CHB podle věku a pohlaví – fyzický stav k 31. 12. 2021

Věk	Muži	Ženy	Celkem	%
do 20 let	0	1	1	0,0
21 - 30 let	0	0	0	0,0
31 - 40 let	2	2	4	9,5
41 - 50 let	5	20	25	59,5
51 - 60 let	1	7	8	19,0
61 let a více	0	4	4	9,5
celkem	8	34	42	100,0
%	19,0	81,0	100,0	x



5.1.2 Členění zaměstnanců CHB podle vzdělání a pohlaví – fyzický stav k 31. 12. 2021

Vzdělání dosažené	muži	ženy	celkem	%
základní	3	2	5	11,9
vyučen	3	17	20	47,6
střední odborné	0	1	1	2,4
úplné střední s maturitou	1	11	12	28,6
bakalářské	0	2	2	4,8
vysokoškolské	1	1	2	4,8
celkem	8	34	42	100,0



5.1.3 Složení zaměstnanců dle profesí – průměrný přepočtený stav

Složení zaměstnanců	2019	2020	2021
Administrativa - THP	1,4	1,88	4,11
Střední zdravotnický personál	-	-	-
Vedoucí zaměstnanci	-	-	2,89
Pracovníci v soc.sloužbách CHB 1	8,75	8,6	15
Pracovníci v soc.sloužbách CHB 2	-	-	17
Sociální pracovníci	0,5	0,5	1,5
Údržba	-	-	2,75
Úklid	-	-	



5.1.4 Stav zaměstnanců CHB a průměrná mzda

	2019	2020	2021
Průměrný přepočtený evidenční stav zaměst.	10,65	11,38	40,03
Průměrná mzda na 1 zaměst. v Kč	39499	40758	42565
Mzdové náklady v tis. Kč	5048	5566	20446

Příloha č. 6

6.1 Základní personální údaje u STD

6.1.1 Členění zaměstnanců STD podle věku a pohlaví – fyzický stav k 31. 12. 2021

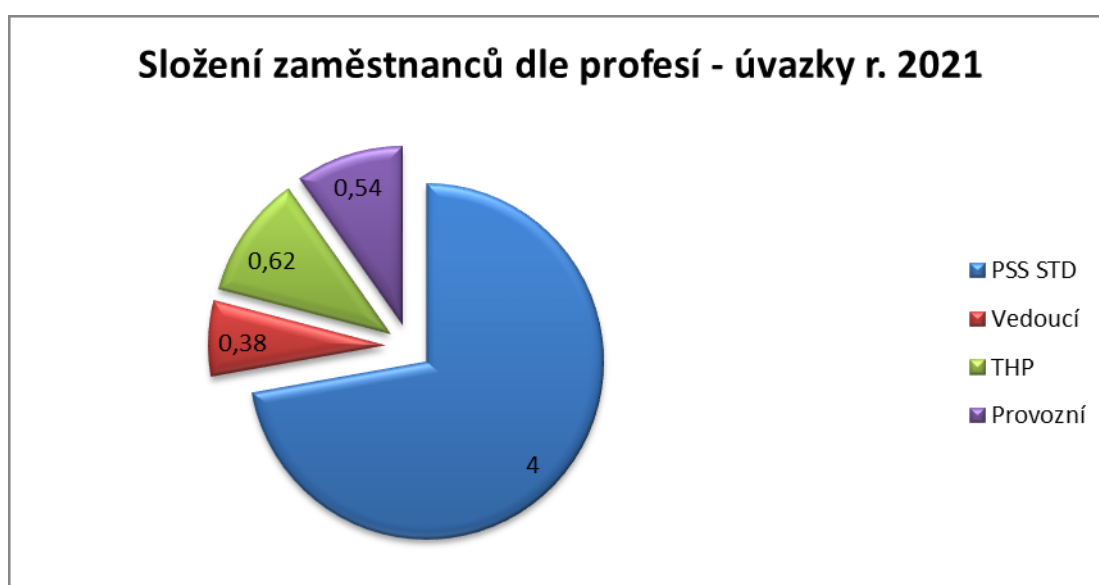
Věk	Muži	Ženy	Celkem	%
do 20 let	0	1	1	20,0
21 - 30 let	0	0	0	0,0
31 - 40 let	0	1	1	20,0
41 - 50 let	0	1	1	20,0
51 - 60 let	1	1	2	40,0
61 let a více	0	0	0	0,0
celkem	1	4	5	100,0
%	20,0	80,0	100,0	x

6.1.2 Členění zaměstnanců STD podle vzdělání a pohlaví – fyzický stav k 31. 12. 2021

Vzdělání dosažené	muži	ženy	celkem	%
základní	0	1	1	20,0
vyučen	1	3	4	80,0
střední odborné	0	0	0	0,0
úplné střední s maturitou	0	0	0	0,0
bakalářské	0	0	0	0,0
vysokoškolské	0	0	0	0,0
celkem	1	4	5	100,0

6.1.3 Složení zaměstnanců STD dle profesí – průměrný přepočtený stav

Složení zaměstnanců	2019	2020	2021
Administrativa - THP	1,4	1,88	0,62
Střední zdravotnický personál	-	-	-
Vedoucí zaměstnanci	-	-	0,38
Pracovníci v sociálních službách	8,75	8,6	4
Provozní	-	-	0,54



6.1.4 Stav zaměstnanců STD a průměrná mzda

	2021		
Průměrný přepočtený evidenční stav zaměst.	4,52		
Průměrná mzda na 1 zaměst. v Kč	38735		
Mzdové náklady v tis. Kč	2100		

Příloha č. 7

7.1 Hospodaření organizace

7.1.1 Přehled nákladů (v tis. Kč)

č. ú. vybrané položky	2019		2020		2021	
	Hlavní činnost	Doplňková činnost	Hlavní činnost	Doplňková činnost	Hlavní činnost	Doplňková činnost
501 Materiál	2778	0	2741	0	3731	0
502 Energie	2039	0	2428	0	3376	0
511 Opravy a udržování	356	0	497	0	957	0
512 Cestovné	67	0	291	0	309	0
513 Náklady na reprezentaci	5	0	3	0	11	0
518 Služby	1968	0	2595	0	3598	0
521 Mzdové náklady	29890	0	35167	0	69867	0
524-528 Zákonné a soc. poj.	10455	0	11793	0	24577	0
Příděly do FKSP	588	0	668	0	1376	0
Ostatní náklady	772	0	2204	0	4010	0
551 Odpisy	2257	0	2133	0	3732	0
Náklady celkem	51175	0	60520	0	115544	0

7.1.2 Přehled výnosů (v tis. Kč)

	2019		2020		2021	
	Hlavní činnost	Doplňková činnost	Hlavní činnost	Doplňková činnost	Hlavní činnost	Doplňková činnost
Tržby celkem (ú. 601-604) z toho:	18526	0	19677	0	29319	0
-tržby za vlastní výroby	0	0	0	0	0	0
-tržby z prodeje služeb	18526	0	19677	0	21983	0
- tržby za prodané zboží	0	0	0	0	0	0
648 Zúčtování fondů	59	0	0	0	279	0
Příspěvek zřizovatele na provoz.	13802	0	19799	0	38854	0

Dotace	18483	0	20274	0	45781	0
Ostatní výnosy	326	0	937	0	1459	0
Výnosy celkem	51196	0	60687	0	115692	0

Hospodářský výsledek	2019		2020		2021	
	Hlavní činnost	Doplňková činnost	Hlavní činnost	Doplňková činnost	Hlavní činnost	Doplňková činnost
	21	0	168	0	148	0

**Náklady na 1 místo (lůžko) : služba domovy pro osoby se zdravotním postižením: 1 156 tis. Kč
 služba chráněné bydlení: 579 tis. Kč
 služba sociálně terapeutické dílny: 290 tis.Kč**

(kalkulační vzorec nákladů na jedno místo – lůžko = $\frac{\text{celkové neinvestiční náklady-odpisy nemovitého majetku}}{\text{celková kapacita}}$)

7.1.3 Přehled provedených oprav a údržby a zdroje financování

Název akce	v tis. Kč	Zdroj financování *
Drobné opravy strojů, zařízení a služebních vozidel	120	Organizace
Oprava elektroinstalace (7 tis. Kč), výměna expanzomatu (6 tis. Kč) a plynového kotle (6 tis. Kč) v objektu Šluknov, Rumburská 557	19	Organizace - z příspěvku zřizovatele
Oprava cirkulačního čerpadla TUV (10 tis. Kč), elektroinstalace (26 tis. Kč) a osvětlení (50 tis. Kč) v budově Velký Šenov	86	Organizace z příspěvku zřizovatele na provoz
Oprava VN rozvaděče (37 tis. Kč) a elektroinstalace (2 tis. Kč) trafostanice	39	Organizace z příspěvku zřizovatele na provoz
Oprava elektrorozvodů (7 tis. Kč) a výtahu (44 tis. Kč) v budově Brtníky č. p. 119	51	Organizace z příspěvku zřizovatele na provoz
Oprava chladírenského zařízení (2 tis. Kč) a vzduchotechniky (99 tis. Kč) v budově kuchyně	101	Organizace z příspěvku zřizovatele na provoz

Výměna podlahové krytiny (145 tis. Kč) a oprava varné desky (1 tis. Kč) v objektu č. p. 278	146	Organizace z příspěvku zřizovatele na provoz
Výměna provzdušňovacího zařízení a řezacího ústrojí v objektu ČOV	71	Organizace z příspěvku zřizovatele na provoz
Oprava regulace topení v budovách Brtníky č. p. 118, 119 a 278	179	Organizace z příspěvku zřizovatele na provoz
Oprava elektroinstalace (10 tis. Kč) a výměna el. ohřívače vody (51 tis. Kč) v objektu Rumburk, Matějova 1107/13	61	Organizace z příspěvku zřizovatele na provoz
Oprava vstupních dveří objekt Salmov 49	2	Organizace z příspěvku zřizovatele na provoz
Oprava elektroinstalace (4 tis. Kč) a oprava výtahu (3 tis. Kč) v objektu Rumburk, U stadionu 1425/3	7	Organizace z příspěvku zřizovatele na provoz
Výměna části prosklení ve spoj. chodbě mezi č. p. 118 a 119	9	Organizace z příspěvku zřizovatele na provoz
Oprava myčky nádobí Winterhalter	26	Organizace z příspěvku zřizovatele na provoz
Drobné opravy strojů, přístrojů a zařízení	40	Organizace z příspěvku zřizovatele na provoz
Celkem	957	

* organizace, zřizovatel, dotace

7.2 Finanční fondy

7.2.1 Rezervní fond - tvorba a čerpání (v tis. Kč)

Krytý zůstatek k 31. 12. 2020	908
z toho sponzorské dary minulých let	243
Příděl ze zlepšeného hosp. výsledku za r. 2020	168
Jiné zdroje (sponzor. dary, dědictví, apod.) za r. 2021	19
Tvorba celkem	1095

Čerpání celkem	41

Zdroje celkem k 31. 12. 2021	1054
-------------------------------------	-------------

7.2.2 Fond investic - tvorba a čerpání (v tis. Kč)

Krytý zůstatek k 31. 12. 2020	357
z toho sponzorské dary minulých let	0
Odpisy	2666
Jiné zdroje (sponzor. dary, invest. dotace, apod.) za r. 2021	129
Převod z RF	0
Tvorba celkem	3152
Čerpání celkem	2612

Zdroje celkem k 31. 12. 2021	540
-------------------------------------	------------

7.2.3 Fond odměn - tvorba a čerpání (v tis. Kč)

Zůstatek k 31. 12. 2020	86
Převod z HV z r. 2020	0
Čerpání	0
Stav k 31. 12. 2021	0

7.2.4 Přehled přijatých sponzorských darů

	2019		2020		2021	
	počet	v tis. Kč	počet	v tis. Kč	počet	v tis. Kč
Věcné dary	1	1056	1	1059	1	100
Finanční dary	1	20	1	30	2	19

Příloha č. 8

8.1 Rozpočet na rok 2022

v tis. Kč

Náklady	Skutečnost		Upravený rozpočet roku 2021			Skutečnost k 31.12.2021a HČ a DČ	Rozpočet na rok 2022		
	r. 2019	r. 2020	Celkem	HČ	DČ		Celkem	HČ	DČ
501 - Spotřeba materiálu	2778	2741	3548	3548	0	3731	3797	3797	0
502 - Spotřeba energie	2039	2428	3315	3315	0	3376	6181	6181	0
z toho: teplo	36	36	145	145	0	147	300	300	0
elektrická energie	1899	2128	2650	2650	0	2687	4809	4809	0
plyn	104	264	520	520	0	542	1072	1072	0
Voda (2012-2014)	0	0	0	0	0	0	0	0	0
Pára	0	0	0	0	0	0	0	0	0
503 - Spotřeba jiných neskladovatelných dodávek	279	200	370	370	0	374	304	304	0
vodné	279	200	370	370		374	304	304	0
504 - prodané zboží	0	0	0	0	0	0	0	0	0
506-507 Aktivace dlouhodobého a oběžného majetku	0	0	0	0	0	0	0	0	0
508 Změna stavu zásob vlastní výroby	0	0	0	0	0	0	0	0	0
511 - Opravy a udržování, z toho:	356	497	1470	1470	0	957	1770	1770	0
z toho: stavební	244	358		1300	0	771	1580	1580	0
ostatní	112	139	170	170	0	186	190	190	0
512 - Cestovné	67	291	295	295	0	309	160	160	0
513 - Náklady na reprezentaci	5	3	11	11	0	11	15	15	0
516 – Aktivace vnitroorganizačních služeb	0	0	0	0	0	0	0	0	0
518 - Ostatní služby, z toho	1967	2595	3774	3774	0	3598	3914	3914	0
- stočné	44	44	210	210	0	204	230	230	0
- deštné a srážková voda	0	0	0	0	0	0	0	0	0
- poradenské, právní a ekonomické služby	264	231	280	280	0	286	307	307	0
- pořízení DNM a udržování a pronájem software	0	0	0	0	0	0	0	0	0
- nájemné	542	1155	1200	1200	0	1187	988	988	0
- ostatní	1117	1165	2084	2084	0	1921	2392	2392	0

521 - Mzdové náklady	29890	35167	69770	69770	0	69867	61729	61729	0
524 – 528 Zákonné sociální a jiné pojištění, zákonné sociální a jiné náklady	11043	13788	25837	25837	0	25953	23383	23383	0
531 -538 - Daň silniční, daň z nemovitosti a jiné daně a poplatky	13	15	23	23	0	24	20	20	0
547 - manka a škody	0	0	0	0		0	0	0	
549 – Ostatní náklady z činnosti, z toho:	64	68	165	165	0	164	170	170	0
551 - Odpisy dlouhodobého majetku, z toho	2257	2133	3918	3918	0	3732	4421	4421	0
Movitý majetek	414	1773	946	946	0	946	914	914	0
Nemovitý majetek	1843	360	2972	2972	0	2786	3507	3507	0
552 – 553 Prodaný DNM a DHM	0	0	0	0	0	0	0	0	0
555-557 – Tvorba a zúčtování rezerv a opravných položek, náklady z vyřazených pohledávek	0	0	0	0	0	0	0	0	0
558 – Náklady z drobného dlouhodobého majetku	417	594	2933	2933	0	3448	481	481	0
562 – Úroky	0	0	0	0	0	0	0	0	0
591-595 – Daň z příjmu včetně dodatečných odvodů	0	0	0	0	0	0	0	0	0
Náklady celkem	51175	60520	115404	115404	0	115544	106345	106345	0

Výnosy	Skutečnost		Upravený rozpočet roku 2021			Skutečnost k 31.12.2021 HČ a DČ	Rozpočet na rok 2022		
	r. 2019	r. 2020	Celkem	HČ	DČ		Celkem	HČ	DČ
601 – Výnosy z prodeje vlastních výrobků	0	0	0	0	0	0	0	0	0
602 – Výnosy z prodeje služeb, z toho	18526	19677	28344	28344	0	29319	32215	32215	0
Tržby od klientů, PnP	14845	14939	21477	21477	0	21979	26195	26195	0
Tržby od zdravotních pojišťoven	3359	4505	6625	6625	0	7005	5640	5640	0
Ostatní	322	233	242	242	0	335	380	380	0
603 – Výnosy z pronájmu	0	0	0	0	0	0	0	0	0
604 – Výnosy z prodaného zboží	0	0	0	0	0	0	0	0	0
644 – 646 Výnosy z prodeje materiálu, DNM, DHM kromě pozemků	0	0	0	0	0	50	0	0	0
648 – Čerpání fondů, z toho:	59	0	448	448	0	279	790	790	0
z toho použití: RF	59	0	148	148	0	41	20	20	0

IF (pouze na opravy)	0	0	300	300	0	238	770	770	0
FKSP (např. prac. oděvy)	0	0	0	0	0	0	0	0	0
FO	0	0	0	0	0	0	0	0	0
649 – Ostatní výnosy z činnosti	89	500	0	0	0	192	40	40	0
662-669-Úroky, kurzové zisky a ost.fin.výnosy	36	41	64	64	0	0	0	0	0
672 – Výnosy vybraných místních vládních institucí z transferů celkem, z toho:	32486	40469	86548	86548	0	85831	73300	73300	0
Výnosy z nároků na prostředky z rozpočtu ÚK	13803	19799	39701	39701	0	38984	36368	36368	0
z toho: příspěvek zřizovatele na provoz – ZU	13803	19799	38854	38854	0	38854	36368	36368	0
Výnosy z transferů ze SR, z toho:	18483	20274	45781	45781	0	45781	35866	35866	0
Přijaté transfery z ústředních rozpočtů	18483	20274	45781	45781	0	45781	35866	35866	0
Ostatní	200	396	1066	1066	0	1066	1066	1066	0
Výnosy celkem	51196	60687	115404	115404	0	115692	106345	106345	0

<i>Doplňkové údaje:</i>	<i>r. 2019</i>	<i>r. 2020</i>	<i>r. 2021</i>	<i>r. 2022 plán</i>
<i>Přepočtený počet zaměstnanců**</i>	72,50	78,00	138	138.00
<i>Průměrný plat (mzda) měsíčně v Kč</i>	33598	36746	40640	40705
<i>Počet klientů ***</i>	71	71	129	129

** průměrný evidenční počet zaměstnanců, přepočtený na plně zaměstnané

*** netýká se odboru dopravy a silničního hospodářství. PO odboru kultury změny předtisk na počet návštěvníků, počet výpůjček apod., podle druhu organizace.

Vysvětlivky : FP - finanční plán, (po sloučení), UFP - upravený finanční plán, HČ - hlavní činnost, DČ - doplňková činnost