

Domov důchodců Teplice, příspěvková organizace

**Výroční zpráva o činnosti a hospodaření  
za rok 2006**

# Obsah

- I. Sídlo organizace
- II. Vznik a postavení organizace
- III. Zaměření a činnost organizace
- IV. Stavebně technické uspořádání, služby, outsourcing
- V. Základní údaje o klientech
- VI. Organizační struktura a zaměstnanci
- VII. Základní personální údaje a vzdělávání zaměstnanců
- VIII. Hospodaření organizace
- IX. Finanční plán na rok 2007
- X. Vedení organizace, kontakty

## **Přílohy:**

1. **Základní údaje o klientech**
  - přehled o počtech klientů
  - složení klientů dle krajů
  - věkové složení klientů
  - zdravotní stav klientů
  - přiznání bezmocnosti
  - způsob ubytování klientů
2. **Základní personální údaje**
  - členění zaměstnanců podle věku a pohlaví
  - členění zaměstnanců podle vzdělání a pohlaví
  - složení zaměstnanců dle profesí
  - stav zaměstnanců a průměrná mzda
3. **Hospodaření organizace**
  - přehled nákladů, výnosů, hospodářský výsledek a náklady na jedno lůžko
  - přehled provedených oprav a údržby, zdroje financování
  - přehled veřejných zakázek
  - finanční fondy, sponzorské dary
4. **Finanční plán na rok 2007**

## I. Sídlo organizace

Název: Domov důchodců Teplice, příspěvková organizace  
Sídlo: Teplice, U Nových lázní č. p. 8; PSČ 415 01  
Teplice, Českobratrská ul. č. p. 2942/42, 2943/44, 2944/46; PSČ 415 01  
IČ: 63787814  
DIČ: -

## II. Vznik a postavení organizace

Organizace byla zřízena na základě rozhodnutí OÚ Teplice č. 40/95 ze dne 4.10.1995 ke dni 1.1.1996, dodatkem č. 1 byla rozšířena o dům s pečovatelskou službou. Dodatkem č. 2 ke zřizovací listině vydaným usnesením Rady Ústeckého kraje č. 180/49/2002 ze dne 4.12.2002 přešly k 1.1.2003 zřizovatelské funkce na Ústecký kraj.

Právní forma organizace je příspěvková organizace.

Organizace je samostatnou účetní jednotkou s vlastními účty, hospodaří s majetkem a finančními prostředky přidělenými zřizovatelem, dále s dary a příspěvků od právnických a fyzických osob a s prostředky svých fondů.

Organizace vystupuje v právních vztazích svým jménem a nese odpovědnost z nich vyplývající. Při plnění svých úkolů se řídí obecně závaznými právními předpisy a pokyny zřizovatele.

## III. Zaměření a činnost organizace

1. stručný přehled hlavních činností organizace
2. obory
3. specializace
4. poskytované služby
5. další aktivity organizace

Organizace se při plnění svých úkolů řídí obecně závaznými právními předpisy, směrnicemi, platnou zřizovací listinou a dalšími pokyny zřizovatele.

Hlavním účelem, pro který byla příspěvková organizace zřízena, je zajištění ústavní péče pro staré občany, kteří dosáhli věku rozhodného pro přiznání starobního důchodu a kteří pro trvalé změny zdravotního stavu potřebují komplexní péči, jež jim nemůže být zajištěna členy jejich rodiny ani pečovatelskou službou nebo jinými službami sociální péče, a dále pro staré občany, kteří toto umístění nezbytně potřebují z jiných vážných důvodů. Nikoli však pro občany, jejichž zdravotní stav vyžaduje léčení a ošetření v lůžkovém zdravotnickém zařízení.

Organizace poskytuje starým občanům, kteří pro trvalé změny zdravotního stavu potřebují soustavnou péči, komplexní péči, včetně zajištění zdravotní péče, rehabilitace, kulturní a rekreační péče.

Organizace poskytuje náročnou ošetrovatelskou péči občanům, kteří jsou upoutáni na lůžko, nebo vyžadují jinou náročnou ošetrovatelskou péči, v samostatném ošetrovatelském oddělení.

Ústavní péče se poskytuje formou celoročního a přechodného pobytu.

Organizace klientům pronajímá a poskytuje služby spojené s bydlením v objektu domu s pečovatelskou službou.

Organizace vytváří s přihlédnutím ke schopnostem obyvatel příležitosti k dobrovolné a zájmové činnosti.

Umožňuje exkurze a odborné praxe studentům.

Zpracovává podklady pro rozhodnutí o úhradě za pobyt v zařízení a zodpovídá za včasnost a správnost předložených podkladů.

Organizace v r. 2005 započala s adaptací obecných principů standardů na vlastní podmínky DD Teplice, které v ucelené podobě uzavře k 1.7.2006 s cílem dosáhnout akreditace MPSV.

Domov důchodců Teplice je zaměřen na klasickou problematiku seniorů přijímaných do DD. Cílem našeho zařízení je zájemcům o sociální služby i nadále umožnit plnohodnotný život, na který byli zvyklí před nástupem do zařízení, rozvíjet jejich schopnosti, umožnit jim zapojovat se do veřejného života, respektovat jejich práva a důstojnost.

Cílovou skupinou uživatelů jsou senioři, kteří z osobních důvodů projeví zájem o služby a nebo ti, kteří z důvodů sociálních nebo zdravotních sociální služby potřebují.

Principy poskytovaných služeb spočívají v co největší nabídce poskytovaných služeb, které nikdy nejsou vnucovány a vždy vedou k respektu individuality osobností seniorů.

Připravujeme specializaci pro péči o klienty s poruchami hybnosti a částečně až plně imobilní. Pro tento záměr nalézáme oporu v sousedství lázní zaměřených na tuto problematiku a jeho kvalifikovaného personálu, personálně i přístrojově dobře vybavenému pracovišti rehabilitace a ergoterapie. Pro rehabilitaci jsou dobře použitelné esteticky působivé zahrady, které zároveň skýtají nejen prostor pro rehabilitaci, ale i zajišťují intimitu pro plně imobilní ležící klienty.

Vedle kvalitní rehabilitační a zdravotní ošetrovatelské péče (kupř. nemáme klienty s proleženinami) poskytujeme v rámci platné legislativy a kompetencí daných zřizovací listinou i nadstandardní služby. Důraz klademe na rozsah onkologické prevence, podněcování a vytváření podmínek pro aktivní životní styl klientů a zdravou skladbu potravy včetně nabídky různých diet.

Dbáme na ochranu práv a důstojnosti klientů a dodržujeme Listinu základních práv a svobod (zákon č. 2/1993 Sb.). Klient má právo na ochranu osobní svobody, soukromí, osobních údajů, před jakýmikoliv formami zneužívání, nucenými pracemi, diskriminací, právo na vzdělání a rozhodování o řešení vlastní sociální situace.

Nabízíme zabavení v zájmových činnostech, zejména se jedná o výtvarné a pěvecké aktivity, výlety a kulturní akce, služby pedikérky a kadeřnice. Zvýrazňujeme respekt zaměstnanců k individuálním zájmům klientů a podporujeme je (kupř. mykologie).

#### **IV. Stavebně technické uspořádání, služby, outsourcing**

Komplex budov DD Teplice, U Nových lázní č. 6 a č. 8 pochází z konce 19. století. Třípodlažní budovy jsou nepodsklepené, zděné, s převažující tloušťkou obvodových a nosných zdí 600 a 700 mm. Na budovu č. 8 navazuje přízemní přístavba kuchyně a další hospodářská a ubytovací část tvořící dvorní trakt.

DD Teplice je dislokován v nejatraktivnější lázeňské lokalitě města Teplice. Objekt byl architektonicky projektován jako činžovní domy, mnoho dílčích stavebních úprav v průběhu historie objektu napomohlo zvládat nové funkce domova důchodců.

Výhodou jsou rozsáhlé a částečně bezbariérové zahrady, zcela ohrazené plnou zdí. Tyto zahrady skýtají možnost pobytu v otevřeném prostoru i ležícím klientům.

Hlavní vchod domova důchodců vede přímo do přilehlých lázeňských parků.

Domov důchodců Teplice má rovněž ve správě Dům s pečovatelskou službou v Českobratrské ulici 42, 44, 46 – DPS, kde nyní s výjimkou úklidu společných prostor a zprostředkování docházky privátního lékaře neposkytujeme žádné služby. Klienti DPS

jsou vlastníci nájemní smlouvy, v převážné většině se na tyto smlouvy vztahuje regulované nájemné.

Přístupová cesta k DD je velmi dobrá včetně vjezdu do dvora. Bylo pozastaveno původně plánované předláždění dvora a řešeno levnější opravou. Slabinou je však oplocení zahradní části, které je značně vychýlené, popraskané a ohrožuje chodce.

Rovněž budou realizovány opravy zahradních cest, které s malými náklady vytvoří bezbariérové zahrady a podmínky jejich využívání klienty. Bezbariérovost zahrad zajistí příjemné prostředí pro návštěvy našich klientů, zejména jejich dětí a zvýší frekvenci jejich návštěv.

Na pokojích jsou počty klientů od 2 do 6 osob, nemáme kvalitní nabídku pro manželské dvojice a pokoje (s výjimkou pěti pokojů půdní vestavby z r. 2001) nemají vlastní sociální zařízení, mají pouze hygienické kouty s umyvadly bez WC. Na větších pokojích je záměrem přebudovat hygienické kouty na vlastní sociální zařízení pokojů.

Objekt DD je zateplen asi z 20%. Většina objektu má dobře těsnící a izolující okna a vstupní dveře. Energetický audit navrhuje zateplení obvodových stěn kontaktním systémem zateplení s tepelně izolační vrstvou polystyrénu o tloušťce 100 mm. Zateplit nelze průčelní stěny do ulice U Nových lázní z důvodu ochrany Ústavu památkové péče.

Okna na objektu jsou nová s profilovanými dřevěnými rámy, jsou zasklená dvojitým determálním sklem.

Kotelna DD je v dobrém stavu, je automatizovaná a plynová. Je zvažováno, jaká úspora by vznikla a s jakými náklady by byla spojena plynová kotelna kombinovaná s ekologickým kotlem na hnědé uhlí.

Energetická účinnost kotlů je v souladu s vyhláškou. Tepelný výkon kotlů je dostačující pro pokrytí tepelných ztrát objektů, přípravu TUV a potřebné výkonové rezervy. Rozvody nevykazují závažnější nedostatky na objektu DD U Nových lázní, poruchové jsou rozvody v DPS v Českobratrské ulici.

Prádelna je celkově v dobrém stavu, s výjimkou mandlu. O tuto investici je požadováno na r. 2006.

Kuchyně odpovídá hygienickým požadavkům, je v provedení nerez. V posledních dvou letech probíhá modernizace výbavy kuchyně.

Střechy jsou sedlové a volné konce valbové, prkenné pobití krovu je pokryto vláknocementovými šablonami a z části alukrytovými šablonami.

Objekty DD jsou napájeny kabelem AYKY 4B x 158 mm<sup>2</sup> do hlavního rozváděče, odkud jsou napájeny jednotlivé podružné rozváděče. Přípojný soudobý příkon byl stanoven ve výši 67 kW.

Ve většině objektů je nově rekonstruované nové měděné vedení, na II. patře jsou však ještě staré hliníkové rozvody, způsobující časté výměny žárovek, a které bylo již minulým vedením plánováno rekonstruovat.

Plynová kotelna je napojena na středotlakou plynovou síť zemního plynu. Systém vytápění objektu je teplovodní s nuceným oběhem topné vody. Otopná tělesa jsou vybavena termoregulačními ventily.

V kotelně jsou instalovány 2 teplovodní kotle, instalovaný výkon kotelny je 2 x 275 kW. Provoz kotelny je automatizován.

Rozvody vody nebudou vyžadovat rekonstrukci, potřebné jsou pouze běžné provozní úpravy (kupř. v rámci vytváření evropských standardů: oprava sprch apod.). Ve špatném stavu jsou však odpady vody, dochází k ucpávání a průsakům, s následným šířením pachů.

Dodavatelsky jsou zajišťovány revize, ekonomické služby, PO + BOZP.

## V. Základní údaje o klientech

Kapacita zařízení je 84 lůžek. Obloženost k 31.12.2006 byla 73 klientů na celoroční pobyt. Během roku 2006 bylo přijato 11 klientů ( 2 muži a 9 žen ). 15 klientům byl ukončen pobyt ( z toho byl 1 klient přemístěn do jiného zařízení a jedna klientka odešla). Převážná část klientů jsou klienti Ústeckého kraje (70), dále pak Moravskoslezského kraje (1) a hlavního města Prahy (2). Průměrný věk klientů našeho zařízení se pohybuje kolem 83,0 (oproti minulým letům vzrostl). V našem zařízení je 1 klient nezpůsobilý k právním úkonům.

Zdravotní stav odpovídá věkovému složení klientů našeho zařízení. Z celkového počtu 73 klientů je 55 mobilních klientů (15 mužů a 40 žen) , částečně mobilních 10 klientů ( 1 muž a 9 žen) – ti se pohybují s dopomocí druhé osoby nebo protetických pomůcek. Počet imobilních klientů je 8 ( 3 muži a 5 žen) a diabetiků 17 (5 mužů a 12 žen).

3 klientky jsou s diagnózou Alzheimerovy choroby (dvě mobilní, 1 imobilní), 4 klientky s psychiatrickou diagnózou a 1 klient alkoholik.

49 našich klientů mělo k 31.12.2006 přiznanou bezmocnost I., II. a III. stupně.

Bezmocnost I. stupně 29 klientů ( 9 mužů a 20 žen).

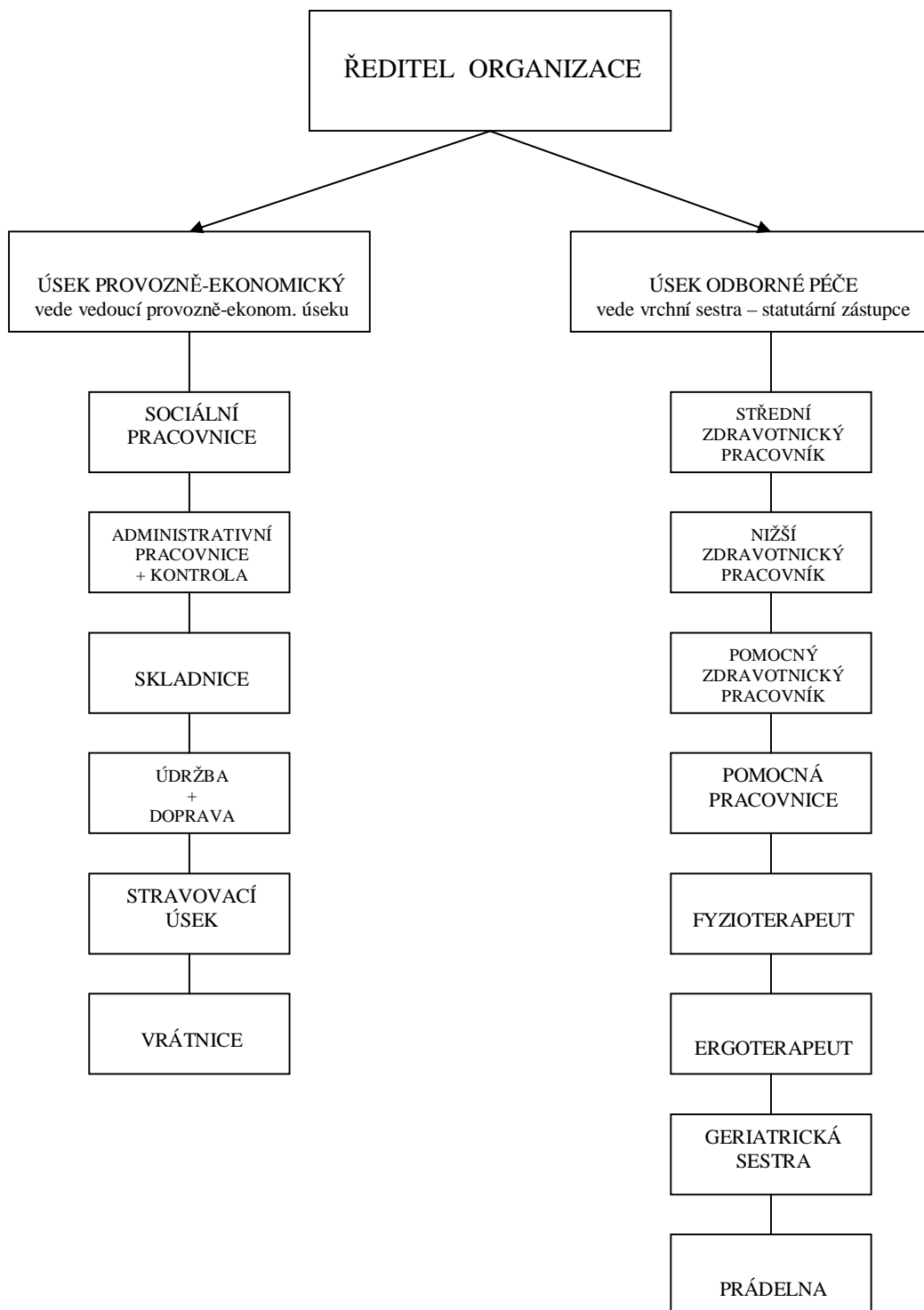
Bezmocnost II. stupně 14 klientů ( 14 žen).

Bezmocnost III. stupně 6 klientů (2 muži a 4 ženy).

Klienti jsou ubytováni na 2 jednolůžkových, 13 dvoulůžkových, 13 třílůžkových, 3 čtyřlůžkových a 1 pětílůžkovém pokoji. Vzhledem k velkému zájmu klientů o pokoje s nižším počtem lůžek je i nadále snahou naší organizace do budoucna zřídit pokoje s nižším počtem klientů při zachování kapacity 84 lůžek.

## VI. Organizační struktura

### *SCHÉMA ŘÍZENÍ*



Úsek provozně-ekonomický může být dočasně v přímém řízení ředitele.

## VII. Základní personální údaje a vzdělávání zaměstnanců

Dosažené vzdělání všech zaměstnanců odpovídá předepsanému vzdělání v jednotlivých oborech.

Ředitel organizace:	vysokoškolské vzdělání
THP:	středoškolské vzdělání ukončené maturitou
SZP:	středoškolské vzdělání ukončené maturitou
NZP:	střední odborné vzdělání
PZP:	základní vzdělání
Stravovací provoz:	střední odborné vzdělání – vyučen
Prádelna:	střední odborné vzdělání – vyučen
Údržba:	střední odborné vzdělání – vyučen
Úklid:	střední odborné vzdělání – vyučen

Zařazení zaměstnanců dle katalogu prací.

Další vzdělávání zaměstnanců dle individuálního plánu vzdělávání.



## VIII. Hospodaření organizace

Hospodaření organizace v roce 2006.

Výdajové složky hospodaření v roce 2006 byly pokryty.

K navýšení spotřeby materiálu, převážně potravin, došlo následkem zvýšeného odběru obědů a celodenní stravy poskytované v rámci doplňkové činnosti organizace. Úměrně tím také vzrostly náklady ostatního materiálu použitého při doplňkové činnosti, jako je např. spotřeba úklidových a pracích prostředků, pracovních pomůcek.

Byly provedeny povinné revize, následné opravy a opravy běžné vyplývající z běžného chodu organizace a nezbytné pro zajištění plynulého a bezpečného provozu, opravy většího rozsahu byly prioritně zaměřovány ke snížení nákladů na opravy v roce 2007, kdy bude probíhat přechod na jiný, dosud neověřený způsob financování.

- Původní zděné oplocení zahrady mělo z 80% opadané omítky, místy byla zeď vykloněna, další oddalování opravy by si v budoucnu vyžádalo mnohonásobně vyšší náklady.
- Nefunkční plechová vrata zakrývala okna použitelné místnosti v případě zajištění dostatečného množství světla. Zděný sloup, na kterém jsou vrata umístěna hrozil zřícením.
- Stará kanalizace a ucpané odpady zvyšovaly zápach v domově a znemožňovaly využívání sociálního zařízení pro potřeby klientů. Oprava se ukázala být náročnou, průsaky se týkaly všech tří podlaží, rozvody vody byly ještě částečně v olovu, staré odpady byly v litině, keramice a šedém lepeném PVC.
- Původní dřevěné podlahy pokryté linem, či narušenou dlažbou stěžovaly pohyb s pojízdnými lůžky a křesly a ohrožovaly až několikacentimetrovými nerovnostmi mobilní klienty. Po odstranění původní podlahy byly podlahy vytmeleny, srovnány dřevotřískou a byla položena nová krytina. V podkrovních skladech bylo nutné novou krytinu pokládat na trámový rošt. Tyto opravy umožnily zprovoznit dva nové pokoje a snížit počty klientů na ostatních.
- Oprava venkovní dlažby (částečně ještě červené pálené cihly) byla provedena k dosažení bezbariérovosti zahrad pro seniory. Rozpadlá stará dlažba, z větší části zarostlá a pokrytá naplaveninou, odrazovala uživatele od pohybu v zahradách. Nová zámková dlažba umožňuje i pohyb s lůžkem a vozíkem.
- Na základě zápisu hygienika a revizního technika bylo odstraněno zatékání do elektrorozvodů výtahové šachty a skladu potravin. Zároveň byla provedena oprava a výměna klempířských prvků.
- Atypicky velké dveře, povětšinou zasazené v klasických železných zárubních jsou vystaveny velké zátěži a opotřebením, zároveň je zapotřebí zajistit plnou funkčnost a lehký chod dveří pro zajištění soukromí seniorů.
- Původní dveře s černým bakelitovým kováním zvýšeně evokovaly dojem ústavnosti domova. Oprava a nátěry dveří a zárubní barvami v pastelových tónech výrazně změnil estetik prostředí domova k lepšímu a vzhledem k atypicky velkým rozměrům dveří byly násobně levnějším řešením než jejich výměna.
- Velké balvany z rozpadlé zdi ohrožovaly bezpečí uživatelů, hromady kompostu na více místech zahrady rozfoukával vítr a působily neesteticky. Kompostování na původním místě obnovením rozbořené opěrné zídky zvýšilo estetiku a bezpečí venkovních prostorů.
- Rozpadající se klenba původních zdí byla výrazně narušována, zejména v období zimy. Opravou došlo i k prosvětlení daného místa a průchodu pro osoby s vyšší postavou.
- Z římsy budovy do ulice opakovaně odpadly několikakilogramové kusy omítky. Chodník je přístupem dětí do sousední školy. Narušení římsy v délce 12 m bylo odstraněno s pomocí plošiny.

- Obklad budovy je z cenného leštěného kamene a zároveň zajišťuje snadný úklid chodníku. V průběhu doby došlo k uvolnění více než 40% obkladu z původního lože.
- Balkón do ulice na frekventovaný chodník, opadávání omítky způsobené špatnou izolací balkónu bylo odstraněno s pomocí malého lešení.
- Oprava podezdívky v zadním dvorku souvisela s narušením izolací a průsakem odpadů v přízemním jednolůžkovém pokoji, kde byla trvalá vlhkost a plísně. Bylo provedeno odstranění omítky, drenáž a dána izolační fólie.
- Odstraněny nerovnosti a kaluže z průchozí dráhy uživatelů. Opravený živičný povrch umožní rozložit náklady a dvorní část opravit v rámci běžné údržby, s výrazně nižšími náklady, než původně plánované položení zámkové dlažby.

U doplňkové činnosti došlo k úměrnému navýšení poskytnutých služeb (cca 8 tis.Kč) následkem objemu poskytnutých služeb odběratelům.

Organizace zabezpečila softwarovým vybavením počítače, jedná se o antivirové SW - AVG, dále byly pořízeny pracovní SW - office 2003, hodnocení a standardy, CODEXIS.

Byly navýšeny mzdové náklady = změna závazného ukazatele objem prostředků na platy bez nároku na rozpočet z Ústeckého kraje:

schválený závazný ukazatel 6 400 tis. Kč

1) + 273 tis.Kč (usnesení Rady ÚK č. 149/43R/2006 - 7.6.2006)

2) + 143 tis.Kč (usnesení Rady ÚK č. 74/64R/2006 - 29.11.2006)

upravený závazný ukazatel 6 816 tis.Kč.

V plánované částce odpisů cca 301 tis. Kč bylo kalkulováno s nákupem mycího stroje 150 tis.Kč, mandlem 260 tis.Kč, koupelnového lůžka 150 tis.Kč. Byl uskutečněn nákup mandlu v hodnotě 239.826,30 Kč, po zvážení potřeby bylo upuštěno od nákupu koupelnového lůžka a mycího stroje a byl pořízen zvedák pro imobilní klienty v hodnotě 100.132,- Kč.

ad1) V souvislosti s nařízením vlády o úpravách platů od 1.1.2006 a změnami v katalogu prací. ad2) Od dubna r. 2006 došlo k dalšímu navýšení, a to z důvodu přeřazení do vyšší platové třídy u zdravotních zaměstnanců. I přesto, že organizace postupovala při plánování mzdových prostředků v souladu s nař. vlády k usměrňování platů č. 447/2000, došlo k nepatrnému překročení závazného ukazatele. Důvodem bylo také, že do pracovního poměru byla k zabezpečení péče o seniory přijata ergoterapeutka (zákon č. 96/2004 Sb., vyhláška 424/2004). Toto malé překročení činí 0,86% z celkového objemu na platy. Organizace nepožadovala navýšení příspěvku zřizovatele na pokrytí mzdových nákladů, nýbrž vzniklý rozdíl pokryla převážně úsporami v hospodaření a zvýšením objemu tržeb z doplňkové činnosti, částečně čerpáním fondů (fond odměn 59 tis.Kč, rezervní fond 20 tis.Kč - ( odvody SP a ZP).

Fondy nebyly čerpány v plánované výši z důvodu, že organizace byla schopna pokrýt značnou část úsporami v hospodaření, hlavně zvýšením objemu tržeb z doplňkové činnosti. Částečné čerpání fondu odměn 59 tis. Kč, fondu rezervního 20 tis. Kč bylo z důvodu překročení plánovaného objemu prostředků na platy a s tím související náklady na sociální a zdravotní pojištění.

Schválený závazný ukazatel příspěvek zřizovatele na provoz nebyl v roce 2006 upravován.

Ve sledovaném období byl pořízen žehlič prádla ELECTROLUX ve výši 239.826,30 Kč a stavěcí zvedák SARA 3000 ve výši 100.132,- Kč. Pořízení bylo plánováno.

Dále byl pořízen drobný hmotný majetek v souhrnné výši 1.006. tis. Kč. Jedná se převážně o nábytek pro imobilní klienty, pomůcky a doplňky, přenosný nájezd, vybavení kuchyněk klientů, vybavení kuchyně - manipulační vozík, servírovací vozík, nádobí, mraznička, nerezové regály, chladnička, kávovar, škrabka brambor, sporák, transportní vozík - rozvoz obědů. Vybavení prádelny - žehlička, dávkovače pracích prostředků.

Výměna morálně zastaralého HW vybavení. Vyřazen byl letitý a poškozený nábytek, převážně židle, křesla, skříně, mraznička, skartovací a psací stroj, žehlič korytový. Elektrospotřebiče byly posouzeny před likvidací odborníkem a byly předány s uvedenými posudky o jejich stavu. Celková hodnota vyřazeného majetku 102 tis. Kč.

Zásoby slouží k zabezpečení plynulého provozu zařízení. Stav zásob byl výrazně snížen čerpáním těchto zásob a výrazně minimalizován.

sklad potravin - 103 tis. Kč, sklad čistících a úklid. prostředků 31 tis. Kč, sklad zdravotnického materiálu 8 tis. Kč. Celkem snížení o 142 tis.Kč.

Organizace má ve Zřizovací listině uvedenou doplňkovou činnost - hostinská činnost. Od 1.7.2005 poskytuje organizace v rámci doplňkové činnosti služby ve formě stravování - obědy cizím strážníkům, popř. celodenní stravování. Kladný výsledek z této činnosti vyplývá z poptávky na poskytované služby, a proto nelze při dnešní konkurenci odhadnout odbyt poskytovaných služeb. Pozitivní pro naši organizaci je, že odlišné plnění oproti plánu má rostoucí charakter.

Jednotlivé položky vykázaných nákladů jsou vzhledem k vysoké pracnosti zpracovány a rozúčtovány na základě kalkulačních vzorců po zjištění celkového počtu (ks) prodaných služeb.

Kladný hospodářský výsledek organizace 151 tis. Kč, hlavní činnost 76 tis.Kč, je objemem přiměřený přirozené oscilaci cen. V doplňkové činnosti 75 tis. Kč.

Organizace neprovozuje svoji činnost v pronajatých prostorách.

## IX. Finanční plán na rok 2007

Drobné navýšení plánu vychází z předpokládaného nárůstu spotřebitelských cen dle prognózy ČNB na rok 2007 (potravin, PHM, kancel. potřeby atd.). Plánované pořízení 10 hydraulických lůžek včetně matrací ve výši cca 270 tis. je nezbytně nutné, vzhledem k jejich opotřebením. Jejich případná oprava je vysoce nákladná a tudíž ekonomicky nevýhodná. Dále je nutné pořízení cca 15 ks zdravotních matrací, převážně pro imobilní klienty 105 tis., úložné prostory v pokojích klientů 200 tis., bezbariérové zajištění průchodu zahradou bude realizováno pořízením snímatelné rampy 25 tis..

V navýšení plánu kalkulujeme dle doposud vykázané spotřeby a výhledu změn regulovaných cen do roku 2007 (čerpáno ze zprávy MFČR).

Opravy a údržba jsou zaměřeny prioritně na odstranění rizik v pohybu osob a naplňování příslušných norem. Dle posouzení stavu objektu je nutná oprava fasády a říms (čelní strana opadáva) 102 tis., opravy nerovných, vyšlapaných podlah pokojů klientů 200 tis., oprava vymleté a drolicí se komunikace na dvoře objektu 190 tis., malování 190 tis.. Plánované revize elektro 35 tis., výtahů 25 tis., ústředního topení 25 tis., hasicích přístrojů 10 tis., údržba SW sítě 10 tis.. Zbývající částka bude použita k zajištění plynulého chodu organizace, tj. na běžné opravy sanitárního zařízení, kanalizace, elektro, ústředního topení, přístrojů a zařízení běžné potřeby organizace (myčky, pračky, mandl atd.).

Předpokládané navýšení cen energií se rovněž promítne v nárůstu cen služeb. Platby za takzvané fakultativní služby očekáváme v zanedbatelném objemu.

Mzdové prostředky, soc. a zdrav. pojištění jsou společně s využitím fondu odměn dostatečné k pokrytí tarifních složek, v nadtarifních však musí vedení DD usilovat o zvýšení. Předpokládaná skutečnost roku 2006 je navýšena proti upravenému plánu a to z důvodu, že od dubna 2006 byla zvýšena platová třída u zdravotních zaměstnanců, s čímž nebylo kalkulováno a tudíž nebylo žádáno o toto navýšení při změně závazného ukazatele v období měsíce května 2006. Jedná se o částku 193 tis., organizace bude žádat o změnu závazného ukazatele na rok 2006 a nebude požadovat navýšení příspěvku zřizovatele na krytí mzdových nákladů, nýbrž pokryje vzniklý rozdíl z vlastních zdrojů, tj. v rámci možností úsporami v hospodaření, popřípadě čerpáním fondů. Plán mzdových prostředků na rok 2007 byl vyčíslen v souladu s Nařízením vlády k usměrňování platů č. 447/2000. Zákon č. 96/2004, vyhláška č. 424/2004 předpokládá zabezpečení péče o seniory i práci ergoterapeutického pracovníka, který byl přijat do pracovního poměru.

Se zvýšením předpisu úhrady ošetrovného klientů a s tím související výplata minimálního kapesného klientů se zvýší nárůst nákladů na dotaci ošetrovného cca 150 tis., pojištění majetku a zařízení 60 tis., zákonné úrazové pojištění 40 tis., úsporu očekáváme u bankovních poplatků (internetové předávání dat) 50 tis..

Předpokládaný výnos z poskytovaných služeb klientům 6 700 tis. + stravné zaměstnanců 120 tis. Kč.

Žádost o dotaci MPSV 8 265 tis. Kč, 223 tis. příspěvek zřizovatele na krytí odpisů.

Finanční plán na rok 2007 - doplňková činnost.

Doplňková činnost organizace spočívá v poskytování služeb ve formě stravování a dodávce celodenní stravy dle poptávky. Předpokládaný obrat z této činnosti činí 7,5 tis. měsíčně. Úrovně obratu pro nutnost stát se plátcem DPH nedosáhneme.

Rok 2007 je rokem přechodovým na nový, empiricky neproověřený způsob financování. I když očekáváme, že zainteresované složky zvládnou svojí roli, DD má připraveny varianty řešení pro eventuální skluz v časnosti zasílaných plateb. Zároveň zvýšil důslednost a frekvenci sledování čerpání rozpočtu. Cílem domova je zároveň zlepšit připravenost na zúčtování dotace.

## X. Vedení organizace, kontakty

Ředitel/ka:	Mgr. Žák Jan
Zástupce ředitele + vrchní sestra	Rychtaříková Marcela
Lékař/ka:	MUDr. Bartoš Jaroslav
Vedoucího stravovacího úseku:	Vavříčková Marta
Ekonomka:	Bašková Helena, dodavatelská firma

poštovní adresa: U Nových lázní 8, 415 01 Teplice

e-mail: [ddnl@volny.cz](mailto:ddnl@volny.cz)  
webové stránky: [www.ddnl.speednet.cz](http://www.ddnl.speednet.cz)

Telefon: 417 539 913, 417 539 318, 417 530 491  
Fax: 417 539 913

## Základní údaje o klientech

Přehled o počtech klientů k 31.12.2006

	Počet celkem	Muži	Ženy
Kapacita zařízení k 31.12.06	84	-	-
Počet klientů (obložnost) k 1.1.2006	77	23	54
Přijato v r. 2006	11	2	9
Ukončen pobyt v r. 2006	14	5	9
Přemístěno do jiného zařízení v r. 2006	1	1	0
Počet klientů (obložnost) k 31.12.2006	73	19	54
Z toho pobyt celoroční	73	19	54

Složení klientů dle krajů k 31.12.2006

	Počet celkem	Muži	Ženy
Ústecký kraj	70	19	51
Liberecký kraj	0	0	0
Plzeňský kraj	0	0	0
Jihočeský kraj	0	0	0
Jihomoravský kraj	0	0	0
Karlovarský kraj	0	0	0
Kraj Vysočina	0	0	0
Pardubický kraj	0	0	0
Královehradecký kraj	0	0	0
Středočeský kraj	0	0	0
Olomoucký kraj	0	0	0
Moravskoslezský kraj	1	0	1
Hlavní měst Praha	2	0	2
Slovensko - Bratislava	0	0	0

Věkové složení klientů

	2004			2005			2006		
	Celkem	Muži	Ženy	Celkem	Muži	Ženy	Celkem	Muži	Ženy
3 - 6 let	0	0	0	0	0	0	0	0	0
7 - 12 let	0	0	0	0	0	0	0	0	0
13 - 18 let	0	0	0	0	0	0	0	0	0
19 - 25 let	0	0	0	0	0	0	0	0	0
26 - 35 let	0	0	0	0	0	0	0	0	0
36 - 45 let	0	0	0	0	0	0	0	0	0
46 - 55 let	0	0	0	1	0	1	1	0	1
56 - 65 let	6	0	0	5	3	2	5	3	2
66 let a více	65	0	0	71	20	51	67	16	51
Průměrný věk	81,3	79,5	82,1	80,7	78,8	81,2	82,0	79,1	83,0
Nezpůsobilí k právním úkonům	0	0	0	2	1	1	1	0	1

## Zdravotní stav klientů

	2004			2005			2006		
	Celkem	Muži	Ženy	Celkem	Muži	Ženy	Celkem	Muži	Ženy
mobilní	57	18	39	61	17	44	55	15	40
částečně mobilní	7	3	4	9	3	6	10	1	9
imobilní	7	2	5	7	3	4	8	3	5
obyvatelé na invalid. vozíku	3	1	2	0	0	0	0	0	0
lehká mentální retardace	0	0	0	0	0	0	0	0	0
střední mentální retardace	0	0	0	0	0	0	0	0	0
těžká mentální retardace	0	0	0	0	0	0	0	0	0
hluboká mentální retardace	0	0	0	0	0	0	0	0	0
diabetici	32	8	24	19	4	15	17	5	12
Alzheimerova choroba	3	0	3	2	0	2	3	0	3
z toho mobilní	2	0	2	2	0	2	2	0	2
psychiatrická diagnóza	3	0	3	2	0	2	4	0	4
z toho alkoholici	2	2	0	2	2	0	1	1	0
tělesné postižení	0	0	0	0	0	0	0	0	0

## Přiznání bezmocnosti k 31.12.2006

	Počet klientů	Muži	Ženy
I.stupeň	29	9	20
II.stupeň	14	0	14
III.stupeň	6	2	4

## Způsob ubytování klientů k 31.12.2006

Počet lůžek	1	2	3	4	5	6	7 a více
Počet pokojů	2	13	13	3	1	0	0

### Základní personální údaje

Členění zaměstnanců podle věku a pohlaví – stav k 31.12.2006

Věk	Muži	Ženy	Celkem	%
do 20 let	-	-	-	-
21 - 30 let	1	2	3	7
31 - 40 let	1	10	11	28
41 - 50 let	0	16	16	40
51 - 60 let	1	9	10	25
61 let a více	0	0	0	0
celkem	3	37	40	100
%	7	93	100	x

Členění zaměstnanců podle vzdělání a pohlaví – stav k 31.12.2006

Vzdělání dosažené	muži	ženy	celkem	%
základní	1	1	2	6
vyučen	0	14	14	35
střední odborné	0	6	6	15
úplné střední	0	16	16	40
úplné střední odborné	0	0	0	0
vyšší odborné	0	1	1	2
vysokoškolské	1	0	1	2
celkem	2	38	40	100

Složení zaměstnanců dle profesí k 31.12.2006

Složení zaměstnanců	2004	2005	2006
THP	4	4	3
SZP	9	10	10
NZP	6	5	6
PZP	1	2	1
Vychovatelé	0	0	0
Sociální pracovníci	0	1	1
Stravovací provoz	7	7	6
Prádelna	3	2	2
Údržba	1	1	1
Úklid	6	6	6
	1	1	1
	3	3	3

Stav zaměstnanců a průměrná mzda roku 2006

	2004	2005	2006
Průměrný přepočtený evidenční stav zaměst.	38,8	39,4	39,6
Průměrná mzda na 1 zaměst. v Kč	11524	12591	14549
Mzdové náklady v tis.Kč	7588	7697	9281



## Hospodaření organizace

Přehled nákladů ( v tis.Kč )

č.ú. vybrané položky	2004		2005		2006	
	Hlavní činnost	Doplňková činnost	Hlavní činnost	Doplňková činnost	Hlavní činnost	Doplňková činnost
501 Materiál	4042	0	3542	103	3732	336
502 Energie	1123	0	1238	11	1530	33
511 Opravy a udržování	1711	0	2297	8	1525	24
512 Cestovné	3	0	6	0	6	0
513 Náklady na reprezentaci	1	0	1	0	1	0
518 Služby	1144	0	1262	4	1084	13
521 Mzdové náklady	5633	0	5894	43	6741	134
524-528 Zákonné a soc.poj.	1955	0	2098	15	2355	51
Příděly do FKSP	113	0	118	1	137	3
Ostatní náklady	309	0	339	3	283	6
551 Odpisy	338	0	275	7	253	22
<b>Náklady celkem</b>	<b>16372</b>	<b>0</b>	<b>17070</b>	<b>195</b>	<b>17647</b>	<b>622</b>

Přehled výnosů ( v tis.Kč )

	2004		2005		2006	
	Hlavní činnost	Doplňková činnost	Hlavní činnost	Doplňková činnost	Hlavní činnost	Doplňková činnost
Tržby celkem (ú.601-604) z toho:	5984	0	6125	204	6578	697
-tržby za vlastní výroby	0	0	0	0	5	0
-tržby z prodeje služeb	5984	0	6125	204	6573	697
- tržby za prodané zboží	0	0	0	0	0	0
648 Zúčtování fondů	12	0	280	0	79	0
Příspěvek zřizovatele na provoz – závazný ukaz.	10533	0	10678	0	11065	0
Ostatní výnosy	5	0	1	0	1	0
<b>Výnosy celkem</b>	<b>16534</b>	<b>0</b>	<b>17084</b>	<b>204</b>	<b>17723</b>	<b>697</b>

Hospodářský výsledek	2004		2005		2006	
	Hlavní činnost	Doplňková činnost	Hlavní činnost	Doplňková činnost	Hlavní činnost	Doplňková činnost
	<b>162</b>	<b>0</b>	<b>14</b>	<b>9</b>	<b>76</b>	<b>75</b>

Náklady na 1 místo (lůžko) = 17.500,- Kč

$$\text{(kalkulační vzorec nákladů na jedno místo – lůžko = \frac{\text{celkové neinvestiční náklady}}{\text{celková kapacita}} )}$$

## Přehled provedených oprav a údržby a zdroje financování

Název akce	v tis. Kč	Zdroj financování *
Revize komínů DPS	3	Příspěvek na provoz
Revize elektro DPS	22	Příspěvek na provoz
Revize kotelna – plyn DPS	9	Příspěvek na provoz
Opravy ÚT DPS	29	Příspěvek na provoz
Oprava střechy DPS	10	Příspěvek na provoz
Opr. vod. Instalace DPS	8	Příspěvek na provoz
Revize ÚT – kotelna DD	13	Příspěvek na provoz
Revize komínů DD	3	Příspěvek na provoz
Opravy ÚT DD	25	Příspěvek na provoz
Revize výtahů DD	22	Příspěvek na provoz
Opravy výtahů DD	8	Příspěvek na provoz
Revize hydrantů DD	1	Příspěvek na provoz
Revize hasic. přístroj. DD	11	Příspěvek na provoz
Prohlídky BOZP	19	Příspěvek na provoz
Revize elektro DD	33	Příspěvek na provoz
Opravy elektro DD	18	Příspěvek na provoz
Opravy kanalizace, sanit. zařízení	63	Příspěvek na provoz
Opravy boiler DD	10	Příspěvek na provoz
Opravy digestoří a odtahů	30	Příspěvek na provoz
Oprava kopírky	1	Příspěvek na provoz
Oprava vysavač	5	Příspěvek na provoz
Oprava sporák	6	Příspěvek na provoz
Oprava škrabka	2	Příspěvek na provoz
Oprava pračka	5	Příspěvek na provoz
Oprava myčka	13	Příspěvek na provoz
Oprava el.pánev	8	Příspěvek na provoz
Oprava sekačka	1	Příspěvek na provoz
Oprava fax	1	Příspěvek na provoz
Oprava varný kotel, pec, mixer	8	Příspěvek na provoz
Údržba PC sítě, softwaru	11	Příspěvek na provoz
Oprava nábytku	11	Příspěvek na provoz
Malování skladu	30	Příspěvek na provoz
Omítky zděného oplocení DD	72	Příspěvek na provoz
Omítky dílna + oprava vrat	16	Příspěvek na provoz
Oprava podlah a kanalizace	216	Příspěvek na provoz
Oprava podlah III. podl.	193	Příspěvek na provoz



## Finanční fondy

### Rezervní fond - tvorba a čerpání

v tis. Kč

Krytý zůstatek k 31.12.2005	<b>512</b>
z toho sponzorské dary za r.2005	<b>1</b>
Příděl ze zlepšeného hosp. výsledku za r. 2005	<b>19</b>
Jiné zdroje (sponzor.dary) za r. 2006	<b>5</b>
<b>Tvorba celkem</b>	<b>536</b>
<b>Čerpání celkem</b>	<b>20</b>

<b>Zdroje celkem k 31.12.2006</b>	<b>516</b>
-----------------------------------	------------

### Investiční fond - tvorba a čerpání

v tis. Kč

Krytý zůstatek k 31.12.2005	<b>1431</b>
z toho sponzorské dary za r.2005	<b>0</b>
Odpisy	<b>275</b>
Jiné zdroje (sponzor.dary) za r. 2006	
Převod z RF	
<b>Tvorba celkem</b>	<b>1706</b>
<b>Čerpání celkem</b>	<b>340</b>

<b>Zdroje celkem k 31.12.2006</b>	<b>1366</b>
-----------------------------------	-------------

### Fond odměn - tvorba a čerpání

v tis.Kč

Zůstatek k 31.12.2005	584
Převod z HV z r. 2005	4
Čerpání 2006	59
<b>Stav k 31.12.2006</b>	<b>529</b>

### Přehled přijatých sponzorských darů

	2004		2005		2006	
	počet	v tis. Kč	počet	v tis Kč	počet	v tis.Kč
Věcné dary	<b>11</b>	<b>85</b>	<b>19</b>	<b>69</b>	<b>13</b>	<b>121</b>
Finanční dary	<b>3</b>	<b>27</b>	<b>1</b>	<b>5</b>	<b>1</b>	<b>5</b>

## Finanční plán na rok 2007

v tis. Kč

Náklady	Skutečnost		UFP roku 2006			Skutečnost k 31.12.2006 za HČ a DČ	FP na rok 2007		
	r. 2004	r. 2005	Celkem	HČ	DČ		Celkem	HČ	DČ
<b>501 - Spotřeba materiálu</b>	<b>4042</b>	<b>3641</b>	<b>3901</b>	<b>3810</b>	<b>91</b>	<b>4068</b>	<b>3820</b>	<b>3570</b>	<b>250</b>
<b>502 - Spotřeba energie</b>	<b>1123</b>	<b>1250</b>	<b>1560</b>	<b>1548</b>	<b>12</b>	<b>1563</b>	<b>2056</b>	<b>2020</b>	<b>36</b>
z toho: teplo	0	0	0	0	0	0	0	0	0
elektrická energie	451	530	667	662	5	669	816	801	15
plyn	543	610	814	808	6	816	1100	1082	18
voda	129	110	79	78	1	78	140	137	3
<b>504 - prodané zboží</b>	<b>0</b>	<b>0</b>	<b>0</b>	<b>0</b>	<b>0</b>	<b>0</b>	<b>0</b>	<b>0</b>	<b>0</b>
<b>511 - Opravy a udržování</b>	<b>1711</b>	<b>2294</b>	<b>1480</b>	<b>1473</b>	<b>7</b>	<b>1549</b>	<b>1300</b>	<b>1285</b>	<b>15</b>
z toho: stavební	437	499	200	200	0	200	400	400	0
přístrojů a zařízení	1274	1795	1280	1273	7	1349	900	885	15
<b>512 - Cestovné</b>	<b>3</b>	<b>6</b>	<b>6</b>	<b>6</b>	<b>0</b>	<b>6</b>	<b>10</b>	<b>10</b>	<b>0</b>
<b>513 - Náklady na reprezentaci</b>	<b>1</b>	<b>1</b>	<b>1</b>	<b>1</b>	<b>0</b>	<b>1</b>	<b>2</b>	<b>2</b>	<b>0</b>
<b>518 - Ostatní služby</b>	<b>1144</b>	<b>1256</b>	<b>1057</b>	<b>1052</b>	<b>5</b>	<b>1097</b>	<b>1100</b>	<b>1089</b>	<b>11</b>
z toho: služby spojů	146	148	121	121	0	120	125	125	0
- telefon + internet	143	142	115	115	0	115	119	119	0
- poštovné	3	6	6	6	0	5	6	6	0
nájemné	0	0	0	0	0	0	0	0	0
<b>521 - Mzdové náklady</b>	<b>5633</b>	<b>5700</b>	<b>6816</b>	<b>6772</b>	<b>44</b>	<b>6875</b>	<b>7380</b>	<b>7259</b>	<b>121</b>
<b>524 - Zákonné sociální pojištění</b>	<b>1955</b>	<b>1997</b>	<b>2386</b>	<b>2372</b>	<b>14</b>	<b>2406</b>	<b>2584</b>	<b>2542</b>	<b>42</b>
<b>525 - Ostatní sociální pojištění</b>	<b>0</b>	<b>0</b>	<b>0</b>	<b>0</b>	<b>0</b>	<b>0</b>	<b>0</b>	<b>0</b>	<b>0</b>
<b>527 - Zákonné sociální náklady</b>	<b>140</b>	<b>152</b>	<b>170</b>	<b>168</b>	<b>2</b>	<b>172</b>	<b>203</b>	<b>198</b>	<b>5</b>
<b>528 - Ostatní sociální náklady</b>	<b>0</b>	<b>0</b>	<b>0</b>	<b>0</b>	<b>0</b>	<b>0</b>	<b>0</b>	<b>0</b>	<b>0</b>
<b>531 - Daň silniční</b>	<b>0</b>	<b>0</b>	<b>0</b>	<b>0</b>	<b>0</b>	<b>0</b>	<b>0</b>	<b>0</b>	<b>0</b>
<b>532 - Daň z nemovitostí</b>	<b>0</b>	<b>0</b>	<b>0</b>	<b>0</b>	<b>0</b>	<b>0</b>	<b>0</b>	<b>0</b>	<b>0</b>
<b>538 - Ostatní daně a poplatky</b>	<b>3</b>	<b>1</b>	<b>1</b>	<b>1</b>	<b>0</b>	<b>1</b>	<b>2</b>	<b>2</b>	<b>0</b>
<b>541 - Smluvní pokuty a úroky z prodlení</b>	<b>0</b>	<b>0</b>	<b>0</b>	<b>0</b>	<b>0</b>	<b>0</b>	<b>0</b>	<b>0</b>	<b>0</b>

542 - Ostatní pokuty a penále	0	0	1	1	0	1	0	0	0
543 - Odpis pohledávky	24	43	3	3	0	3	0	0	0
544 - Úroky	0	0	0	0	0	0	0	0	0
546 - Dary	0	0	0	0	0	0	0	0	0
548 - Manka a škody	0	0	0	0	0	0	0	0	0
549 - Jiné ostatní náklady	255	295	250	241	9	252	300	275	25
549 001 Pojištění	82	80	90	87	3	85	100	92	8
Náklady	Skutečnost		UFP roku 2006			Skutečnost k 31.12.2006 za HČ a DČ	FP na rok 2007		
	r. 2004	r. 2005	Celkem	HČ	DČ		Celkem	HČ	DČ
551 - Odpisy dlouh. nehmotného a hm. majetku	338	282	275	272	3	275	228	223	5
552 - Zůstatková cena prodaného DNM a HM	0	0	0	0	0	0	0	0	0
554 - Prodaný materiál	0	0	0	0	0	0	0	0	0
591 - Daň z příjmu	0	0	0	0	0	0	0	0	0
595 - Dodatkové odvody daně z příjmů	0	0	0	0	0	0	0	0	0
<b>Náklady celkem</b>	<b>16372</b>	<b>16918</b>	<b>17907</b>	<b>17720</b>	<b>187</b>	<b>18269</b>	<b>19985</b>	<b>18475</b>	<b>510</b>

Výnosy	Skutečnost		UFP roku 2006			Skutečnost k 31.12.2006 za HČ a DČ	FP na rok 2007		
	r. 2004	r. 2005	Celkem	HČ	DČ		Celkem	HČ	DČ
601 - Tržby za vlastní výroby	0	0	2	2	0	5	0	0	0
602 - Tržby z prodeje služeb	5984	6220	6463	6263	200	7270	10490	9890	600
604 - Tržby za prodané zboží	0	0	0	0	0	0	0	0	0
613 - Změna stavu zásob výrobků	0	0	0	0	0	0	0	0	0
621 - Aktivace materiálu a zboží	0	0	0	0	0	0	0	0	0
641, 642 - Pokuty, úroky z prodl. a penále	0	0	0	0	0	0	0	0	0
644 - Úroky	2	2	2	2	0	1	2	2	0
648 - Zúčtování fondů	12	15	375	375	0	79	5	5	0
z toho použítí: RF	12	15	102	102	0	20	5	5	0
IF (pouze na opravy)	0	0	0	0	0	0	0	0	0
FKSP (např. prac. oděvy)	0	0	0	0	0	0	0	0	0
FO	0	0	273	273	0	59	0	0	0

<b>649 - Jiné ostatní výnosy</b>	3	0	<b>0</b>	0	0	0	<b>0</b>	0	0
<b>651 - Tržby z prodeje DNM a HM</b>	0	0	<b>0</b>	0	0	0	<b>0</b>	0	0
<b>654 - Tržby z prodeje materiálu</b>	0	0	<b>0</b>	0	0	0	<b>0</b>	0	0
<b>691 - Celkem příspěvky a dotace na provoz</b>	10533	10678	<b>11065</b>	11065	0	11065	<b>8488</b>	8488	0
z toho: Příspěvek na provoz	10533	10678	11065	11065	0	11065	8488	8488	0
Dotace v rámci programu ISPROFIN*	0	0	0	0	0	0	0	0	0
Ostatní příspěvky (např. SFDI)	0	0	0	0	0	0	0	0	0
<b>Výnosy celkem</b>	<b>16534</b>	<b>17288</b>	<b>17907</b>	<b>17707</b>	<b>200</b>	<b>18420</b>	<b>18985</b>	<b>18385</b>	<b>600</b>

\* týká se dotací ze státního rozpočtu poskytnutých pouze na stavby rozestavěné, neinvestiční (tzv. velkou údržbu), netýká se staveb investičních

<i>Doplňkové údaje:</i>	<i>r. 2003</i>	<i>r. 2004</i>	<i>r. 2005</i>	<i>r. 2006</i>
<b><i>Přepočtený počet zaměstnanců**</i></b>	<b>38</b>	<b>39</b>	<b>38</b>	<b>39,6</b>
<b><i>Průměrný plat (mzda) měsíčně v Kč</i></b>	<b>10417</b>	<b>11524</b>	<b>12591</b>	<b>14549</b>
<b><i>Počet klientů ***</i></b>	<b>84</b>	<b>84</b>	<b>84</b>	<b>84</b>

\*\* průměrný evidenční počet zaměstnanců, přepočtený na plně zaměstnané

\*\*\* netýká se odboru dopravy a silničního hospodářství. PO odboru kultury změnil předtisk na počet návštěvníků, počet výpůjček apod., podle druhu organizace.

Vysvětlivky : FP - finanční plán, UFP - upravený finanční plán, HČ - hlavní činnost, DČ - doplňková činnost