

**Domov důchodců a domov-penzion pro důchodce
Meziboří, příspěvková organizace**

**Výroční zpráva o činnosti a hospodaření
za rok 2006**



Obsah

- I. Sídlo organizace
- II. Vznik a postavení organizace
- III. Zaměření a činnost organizace
- IV. Stavebně technické uspořádání, služby, outsourcing
- V. Základní údaje o klientech
- VI. Organizační struktura a zaměstnanci
- VII. Základní personální údaje a vzdělávání zaměstnanců
- VIII. Hospodaření organizace
- IX. Finanční plán na rok 2007
- X. Vedení organizace, kontakty

Přílohy:

1. Základní údaje o klientech
 - přehled o počtech klientů
 - složení klientů dle krajů
 - věkové složení klientů
 - zdravotní stav klientů
 - přiznání bezmocnosti
 - způsob ubytování klientů
2. Základní personální údaje
 - členění zaměstnanců podle věku a pohlaví
 - členění zaměstnanců podle vzdělání a pohlaví
 - složení zaměstnanců dle profesí
 - stav zaměstnanců a průměrná mzda
3. Hospodaření organizace
 - přehled nákladů, výnosů, hospodářský výsledek a náklady na jedno lůžko
 - přehled provedených oprav a údržby, zdroje financování
 - přehled veřejných zakázek
 - finanční fondy, sponzorské dary
4. Finanční plán na rok 2007

I. Sídlo organizace

Název: Domov důchodců a domov-penzion pro důchodce Meziboří,
příspěvková organizace
Sídlo: Okružní 104, 435 13 Meziboří
IČ: 49872516
DIČ: CZ49872516

II. Vznik a postavení organizace

1. Organizace byla zřízena na základě rozhodnutí Okresního úřadu v Mostě čj. 20/1994, ze dne 13. července 1994, usnesením Rady ústeckého kraje č. 180/49/2002, ze dne 4. prosince 2002, ve znění pozdějších předpisů a doplňků.
2. Právní forma organizace je příspěvková organizace.
Organizace je samostatnou účetní jednotkou, s vlastními účty, hospodáří s majetkem a finančními prostředky přidělenými zřizovatelem, dále s dary a příspěvky od právnických a fyzických osob a s prostředky svých fondů.
Organizace vystupuje v právních vztazích svým jménem a nese odpovědnost z nich vyplývající. Při plnění svých úkolů se řídí obecně závaznými právními předpisy a pokyny zřizovatele.

III. Zaměření a činnost organizace

1. Hlavní účel organizace

1.1 Příspěvková organizace Ústeckého kraje Domov důchodců a domov-penzion pro důchodce Meziboří je ústavem sociální péče, která zajišťuje v hlavním předmětu činnosti vymezenou celoroční ústavní sociální péči pro staré a invalidní občany, kteří dosáhli věku pro přiznání starobního nebo invalidního důchodu, jejichž zdravotní stav nevyžaduje léčení a odborné ošetřování v lůžkovém zdravotnickém zařízení a nekontraindikuje občana na pobyt v DD a DPD. Ústavní péče pro staré a invalidní občany, kteří nejsou schopni zajišťovat své základní životní potřeby ve vlastním sociálním prostředí, neboť pro trvalé změny zdravotního stavu potřebují komplexní péči, tedy soustavnou pomoc druhé osoby ve většině či všech životních úkonech a tuto pomoc nelze zajistit za pomoci rodiny ani terénními sociálními službami. Potřebují umístít v DD nebo DPD z jiných závažných důvodů, nemajících původ v jejich zdravotním stavu (sociální osamělost, sociálně-krizová situace) a jsou způsobilí soužití s ostatními starými občany DD a DPD Meziboří.

1.2. Přehled hlavních činností organizace

Předmětem činnosti DD a DPD Meziboří je:

1.2.1 Organizace poskytuje starým občanům, kteří pro trvalé změny zdravotního stavu potřebují soustavnou péči, komplexní péči, včetně zajištění zdravotní péče, rehabilitace, kulturní a rekreační péče.

- 1.2.2 Prostřednictvím domova-penzionu pro důchodce organizace zajišťuje ubytování a základní péči o občany, kteří dosáhli věku rozhodného pro přiznání starobního důchodu a pro občany, kteří jsou plně invalidní, jejichž celkový zdravotní stav je však takový, že nepotřebují komplexní péči.
- 1.2.3 Organizace poskytuje náročnou ošetrovatelskou péči občanům, kteří jsou upoutáni na lůžko nebo vyžadují jinou náročnou ošetrovatelskou péči v samostatném ošetrovatelském oddělení.
- 1.2.4 Ústavní sociální péče se poskytuje formou celoročního a přechodného pobytu.
- 1.2.5 Organizace vytváří s přihlédnutím ke schopnostem klientů příležitosti k dobrovolné zájmové činnosti.
- 1.2.6 Umožňuje exkurze a odborné praxe studentům.

1.3. Doplnková činnost organizace

- 1.3.1 Doplnková činnost navazuje na hlavní činnost DD a DPD Meziboří. Doplnková činnost je zřizovatelem povolena k tomu, aby organizace mohla lépe využívat všechny své hospodářské možnosti a odbornost svých zaměstnanců. Doplnková činnost nenarušuje plnění hlavních účelů organizace a je sledována v účetnictví samostatně na syntetických a analytických účtech. Provozovaná doplnková činnost dle zřizovací listiny a dle živnostenského listu a výpisu obchodního rejstříku je v tomto okruhu:
Hostinská činnost (Jedná se o výrobu a prodej stravy).

2. Přehled poskytovaných služeb v DD a DPD Meziboří

- 2.1 Ubytovací služby
- 2.2 Stravovací služby
- 2.3 Služby sociálně ošetrovatelské péče a zdravotní péče
- 2.4 Další služby sociální péče (poradenské služby, služby sociálně právní a věcné pomoci)
- 2.5 Služby rehabilitační a aktivizační péče

2.1 Ubytovací služby

- 2.1.1 Kapacita DD a DPD Meziboří v roce 2006 byla 154 lůžek. Služeb ubytování spolu se stávajícími klienty využilo 36 nově přijatých klientů.
- 2.1.2 Poskytovatel služeb se zaměřoval především na zkvalitňování podmínek pro důstojné, přiměřené a bezbarierové bydlení klientů s ohledem na cílovou skupinu a dále na poskytování podpory při přizpůsobování bydlení potřebě, volbě, bezpečnému pohybu a soukromí klienta.

2.1.3 Hlavní nabídka ubytovacích služeb zahrnovala:

- V domově důchodců ubytování ve vybavených jednolůžkových a dvoulůžkových pokojích s možností vybavení vlastními bytovými doplňky.
- V domově-penzionu pro důchodce ubytování v obytných jednotkách bez vybavení s možností výběru jednolůžkových nebo dvoulůžkových s vlastním sociálním zařízením a kuchyní s možností kompletního vlastního vybavení.

- Poskytnutí společných místností a ostatních prostor, tj.: jídelna, knihovna a čítárna, klubovny pro aktivizaci, rehabilitační místnost, videokavárna, klub důchodců, botanická zahrada, tělocvična, herna s kulečnickem, místnost pro návštěvy, vstupní hala s nápojovým a telefonním automatem, letní terasa, zahradní odpočinkové kouty s pergolami a grily, zahrada, kuchyňky, koupelny a sociální zařízení, atd.
 - Úklid pokojů, obytných jednotek a společných prostor v periodě dle denních, týdenních, měsíčních a čtvrtletních harmonogramů práce, malování v souladu s hygienickými požadavky a předpisy.
 - Opravy a údržbu zařízení pokojů, obytných jednotek a společných prostor v souladu s bezpečnostními předpisy a dle potřeby .
 - Praní, žehlení a mandlování osobního a ložního prádla, provádění drobných oprav a zašívání.
 - Poskytnutí dalších služeb – vytápění a dodávka TUV, elektrické energie, odvoz směsného komunálního odpadu, speciálního odpadu atd.
- 2.1.4 Poskytovatelem služeb byl postupně naplňován standard pro ubytování, který uspokojoval potřeby a požadavky klientů a zlepšoval jejich kvalitu života v ústavním zařízení.
- 2.1.5 Byly zřízeny 4 nové pokoje pro klienty v přízemí v objektu Javorová čp. 102 s vybavením. Každý pokoj má vlastní kuchyň a příslušenství.
- 2.1.6 Současně se zřízením nových pokojů došlo ke změnám vzhledu a estetiky, vybavenosti, k úpravám pokojů a společných prostor s ohledem na postižení a věk klientů.
- 2.1.7 Pro pohodlné ubytování byly do pokojů pořízeny 4 ks nových polohovacích ošetřovatelských lůžek včetně příslušenství, nočních a servírovacích stolků. Některé pokoje byly vybaveny novým nábytkem, lampičkami, věšáky, policemi, ložním povlečením.
- 2.1.8 Proti přeteplení v letních měsících byly do pokojů klientů pořízeny další stolní ventilátory v počtu 7 ks.
- 2.1.9 Na dvou patrech ubytovací části i části pro sociální zázemí byla vyměněna dřevěná okna za plastová s mikroventilací z důvodu tepelné pohody ubytování.
- 2.1.10 Pro lepší orientaci klientů v prostoru budovy domova byla zajištěna barevná úprava interiérů především podlaží prvních pater a některých pokojů.
- 2.1.11 V budovách domova i penzionu byly postupně dovybavovány chodby a sociální zařízení bezpečnostními madly a držáky pro zlepšení podmínek samostatného pohybu klientů.
- 2.1.12 Na podporu soběstačnosti a na základě potřeb klientek byl dovybaven kuchyňský pracovní kout, který slouží pro realizaci pracovních aktivit vaření, pečení a přípravy občerstvení.

2.2 Stravovací služby

2.2.1 Stravovací služby byly v roce 2006 zaměřeny na zkvalitňování a obohacování výživy klientů vyššího věku a na dodržování pitného režimu.

2.2.2 Hlavní nabídka stravovacích služeb zahrnovala:

Celodenní stravování (snídaně, svačina dopolední a odpolední, oběd, večeře, druhá večeře pro diabetiky)

ve formě:

- **stravy normální**
 - **stravy dietetické – dieta diabetická, žlučnicková, šetřící, vegetariánská, redukční, neslaná**
 - **stravy přizpůsobené individuální dietě dle indikace lékaře a požadavku klienta**

 - **výběr obědů ze dvou možností**

 - **individuální stravování ve spolupráci nebo bez spolupráce s poskytovatelem služeb**

 - **speciální náhrady stravy ve formě kompletní a vyvážené tekuté stravy Nutridrink, obohacené o minerály a vitamíny u klientů, kteří mají úbytek tělesné hmotnosti a mixovanou stravu nebo jiné potíže při příjmu stravy.**

 - **stravu doplňkovou – občerstvení v bufetu.**

 - **donášku stravy klientů v DPD.**
- 2.2.3 Poskytovatel služeb nabízel všem strávnickům vyváženou stravu v odpovídající normě a kvalitě.**
- 2.2.4 Při zpracování nabídky stravy kladl důraz na pestrost, výživné látky s dostatkem vláknin a ochranných faktorů (minerálů a vitamínů), vyhovující potřebám strávnicků.**
- 2.2.5 Uživatelé těchto služeb měli možnosti ovlivňovat nabídku služeb stravování uplatňováním svých názorů v dotaznících, u vedoucí stravovacího úseku, písemně zápisem do Knihy přání a stížností a na schůzkách se sociální pracovníci nebo klíčovými pracovníky.**
- 2.2.6 Kvalitu stravovacích služeb i v roce 2006 sledovala Komise pro sledování kvality stravovacích služeb, která se sešla v průběhu roku 2x a provedla kvalitní analýzy šetření zaměřené na kvalitu a spokojenost klientů s poskytovanými službami na základě stížností a připomínek.**
- 2.2.7 V Knize přání a stížností bylo evidováno celkem 94 kladných hodnocení na stravu od klientů a dalších strávnicků a celkem 6 stížnosti od klientů domova a 1 stížnost rodinného příslušníka klienta na kvalitu podávané stravy. Stížnosti byly hodnoceny jako oprávněné a byla přijata opatření k odstranění příčin.**
- 2.2.8 Na základě zjišťování spokojenosti klientů se stravováním byl proveden dílčí průzkum v roce 2006 ve formě dotazníkové metody, ve které byla sledována spokojenost nebo nespokojenost s výběrem jídla, kvalitou, množstvím a servírováním stravy. Ankety se zúčastnilo v průběhu roku přes 200 klientů, výsledky viz níže tabulka .**

Vyhodnocení spokojenosti klientů se stravou v roce 2006 – dotazníkovou metodou

| | výběr jídla | kvalita | množství | servírování |
|-------------------|-------------|---------|----------|-------------|
| spokojen | 193 | 133 | 200 | 200 |
| částečně spokojen | 23 | 72 | 8 | 9 |
| spíše nespokojen | 1 | 3 | 2 | 0 |
| nespokojen | 5 | 4 | 1 | 2 |

2.2.9 Přehled o počtu vyrobených jídel v roce 2006

| | rok 2005 - porce | rok 2006 - porce | rozdíl porcí - nárůst |
|-------------------------------|------------------|------------------|-----------------------|
| snídaně | 43 476 | 45 454 | 1 978 |
| oběd | 89 626 | 91 067 | 1 441 |
| svačiny dopolední i odpolední | 45 252 | 47 809 | 2557 |
| večeře | 45 176 | 47 184 | 2008 |
| celkem | 223 530 | 231 514 | 7 984 |

V roce 2006 došlo k nárůstu počtu porcí stravy oproti roku 2005. Zaměstnanci stravovacího úseku připravili a vyrobili celkem o 7 984 porcí více.

2.2.10 Na základě stanovených norem pro přípravu a výrobu jídel byla v roce 2006 splněna stravovací jednotka v daném množství, kvalitě a finanční hodnotě.

2.2.11 Výroba stravy procházela zavedeným Systémem kritických bodů (HACCP) a tím byla zabezpečována stálá kontrola nad bezpečností pokrmů i potravin ve všech fázích výrobního procesu, tj. od příjmu surovin přes výrobu, skladování, rozvoz až po jejich uvádění do oběhu. Byl proveden Vnitřní audit Systému kritických bodů externí firmou SILVA Gastro dne 23.10.2006. Tento Vnitřní audit byl zpracován na základě osobní prohlídky provozovny auditorem a zástupcem provozovatele. Výsledkem bylo, že provozovatel koná v souladu se zavedeným Systémem HACCP a platnými právními ustanoveními. Provozní hygiena je na vysoké úrovni a byl zabezpečen i správný způsob skladování potravin. Oceněna byla i teoretická a praktická znalost pracovníků provozovatele ze zásad správné výrobní a hygienické praxe, která je uplatňována při výrobě a distribuci pokrmů.

2.2.12 Pro zkvalitnění provozních podmínek byla provedena výměna dřevěných oken za plastová v celém stravovacím úseku a byly pořízeny 3 ks nových lednic. Pro rozvoz stravy klientům na jednotlivá oddělení byly pořízeny nové jídelní vozíky v počtu 6ti kusů.

2.3 Služby sociálně ošetrovatelské a zdravotní péče

2.3.1 Sociálně ošetrovatelská a zdravotní péče byla i v roce 2006 pro poskytovatele služeb dominantní. Cílem bylo rozšiřovat a zkvalitňovat sortiment služeb dle současných a budoucích požadavků uživatelů a dle zavedených metodik pro ošetrovatelský a přímý obslužný zásah.

2.3.2 Hlavní nabídka služeb sociálně ošetrovatelské a zdravotní péče zahrnovala:

- Péči o tělo, o výživu a pohyblivost.
- Péči specializovanou.

2.3.3 Soustavná přímá obslužná péče s minimální asistencí byla poskytována u 5-6 klientů (osob lehce závislých), s částečnou asistencí u 65-70 klientů (osob středně závislých) a s úplnou asistencí u 45-50 klientů (osob těžce závislých).

2.3.4 Služby přímé obslužné péče byly poskytovány na základě individuálního plánování služeb.

2.3.5 Průměrný věk seniorů v zařízení domova byl v roce 2006 77 let, v penzionu to bylo 75 let.

2.3.6 V roce 2006 nebyl zaznamenán žádný zvýšený výskyt virového nebo jiného onemocnění.

2.3.7 Vzrostl počet inkontinentních klientů, celkový počet k 31.12.2006 v porovnání s rokem 2005 činil o 8 více.

2.3.8 Byly zpracovány metodiky k vnitřní normě pro stanovení klasifikace mimořádných událostí souvisejících s poskytováním sociální služby a pro stanovení postupu jejich užívání .

2.3.9 Byla zpracována Vnitřní pravidla, která aktivně podporují uživatele ve využívání běžných služeb, které jsou v daném místě veřejné.

**2.4 Další služby sociální péče
(poradenské služby, služby sociálně právní a věcné pomoci)**

2.4.1 Hlavní nabídka poradenských služeb, služeb sociálně právních a věcné pomoci zahrnovala:

- Informace zejména v oblasti mezilidských a rodinných vztahů, dále v oblastech sociálních (nároky na určitou dávku), zdravotních (nároky z veřejného zdravotního pojištění, lázeňské pobyty), majetkových (otázky dědictví), bytových, právních a jiných. Poradenství v DD a DPD Meziboří se poskytovalo pro veřejnost i formou telefonické poradenské linky, kterou zajišťovala sociální pracovnice domova.

- Služby, spočívající v přímé či zprostředkované pomoci na ochranu základních lidských a občanských práv klientů a pomoc v dohledu nad dodržováním těchto práv.
- Poskytnutí osobního vybavení a drobných předmětů osobní potřeby klientům na základě Vzorové směrnice pro poskytování osobního vybavení a drobných předmětů osobní potřeby s přihlédnutím k jeho potřebám, zdravotnímu stavu a k množství vlastních prostředků.
- Nákupy, nutné pochůzky a doprovody.
- Zapůjčování kompenzačních pomůcek seniorské veřejnosti.

2.5 Služby rehabilitační a aktivizační péče

2.5.1 Komplex služeb poskytovaný našim klientům byl cíleně rozšiřován o podporu aktivního stáří pomocí bohaté škály metod rehabilitační a aktivizační péče dle současných a budoucích požadavků a potřeb klientů a dle zavedených metodik pro rehabilitační a aktivizační zásah.

2.5.2 Hlavní nabídka služeb rehabilitační a aktivizační péče zahrnovala:

- Jednoduché rehabilitační prvky
- Aktivizačně kondiční tělesnou terapii
- Hydroterapii
- Muzikoterapii
- Zooterapii
- Upevňování kognitivních funkcí klientů
- Další aktivity organizace (kulturní a sportovní akce, soutěže, bohoslužby výlety a další volnočasové aktivity).

2.5.3 Rehabilitační péče

Instruktoři sociální péče poskytovali služby rehabilitační a aktivizační péče klientům s různými typy postižení pohybového aparátu.

2.5.4 Přístup ke každému klientovi byl zcela individuální s ohledem na jeho obtíže a stupeň bolesti.

2.5.5 K mobilizaci byly využívány tyto rehabilitační pomůcky: ribstole, chodítka, elektrický rotoped a trenažér pro nácvik chůze. Elektrický rotoped, účinná pomůcka prevence proti ztuhlosti kloubní a svalové, je mezi klienty velmi oblíbený a proto ho využívalo 12 klientů několikrát v týdnu.

2.5.6 Nácvik chůze ve vysokém chodítku je velmi efektivní metoda zvyšování mobility klientů po fraktuře krčku stehenní kosti a po prodělané CMT lehčího charakteru. Touto metodou jsme mobilizovali týdně 12 klientů .

- 2.5.7 V kombinaci individuálního programu tréninku na rotopedu a nácviku chůze ve vysokém chodítku se nám podařilo zmobilizovat do stádia chůze o francouzských holích 5 imobilních klientů.
- 2.5.8 Rehabilitační vertikalizační přístroj ENCORE určený pro klienty s postižením pohybového aparátu, pořízený v uplynulém roce, obohatil smysluplně rehabilitačně aktivizační program pro klienty. Přístroj byl využíván k nácviku stoje, udržení stability a k nácviku chůze. Využilo ho plně 10 klientů.
- 2.5.9 Pro zachování a zvyšování fyzické kondice, pro preventivní účinek zamezení vzniku dekubitů byly poskytovány imobilním klientům masáže zad, krční páteře, horních a dolních končetin. Klientům částečně a zcela mobilním byly poskytovány masáže na podporu metabolismu, trofiky a krevního oběhu v masírované oblasti. Druhy používaných masážních emulzí byly doplněny o březové, camphor cineol, Sněhurku-chladivý masážní gel s kostivalem a kaštanem. Této služby využili téměř všichni klienti.
- 2.5.10 Perličkové lokální a celkové koupele byly poskytován týdně 15 klientům.
- 2.5.11 Klientům s dekubity, bérčovými vředy a diabetickými gangrény byla poskytována rehabilitační péče ve formě aplikace léčebných paprsků biotronové lampy. Léčba dekubitů u imobilních klientů biotronovou lampou v kombinaci s léčivými prostředky byla velmi účinná.
- 2.5.12 Mezi pravidelné aktivity zaměřené na udržení fyzické a psychické kondice patřila skupinová cvičení. Každý čtvrtek se v tělocvičně scházelo 15 klientů.
- 2.5.13 Do programu rehabilitační péče byly také zařazovány speciální cviky na procvičování jemné motoriky, která je velmi důležitá při běžných denních úkonech a k zachování soběstačnosti. Kondiční cvičení bylo často kombinováno s těmito speciálními cviky.
- 2.5.14 Služby rehabilitační a aktivizační péče byly poskytovány na základě individuálního plánu podpory a aktivity klienta. Na plánu aktivity a podpory se podílel klient, sestra, klíčový pracovník klienta a instruktor sociální péče.
- 2.5.15 Několikrát v roce byly pro naše klienty pořádány sportovní hry v jídelně domova. V letním období probíhaly na terase a zahradě. Aktivně se her zúčastňovalo v průměru 15 klientů.
- 2.5.16 Pro vozíčkáře byly již třetím rokem připravovány pravidelné návštěvy Aquaparku. V roce 2006 bazén v Mostě navštívilo celkem 15 klientů. Vzhledem k velkému zájmu jsme hydroterapii v bazénu prováděli každý druhý měsíc.

2.5.17 Aktivizační péče

2.5.18 Péči o volný čas klientů a jeho účelným využitím byli pověřeni instruktoři sociální péče, kteří svou činnost zaměřovali na procvičování jemné motoriky formou ručních prací a různých technik a to zejména u klientů se stařeckou demencí.

2.5.19 Výrobky a ozdoby klientů byly použity pro výzdobu vlastních pokojů a dalších prostor DD a DPD.

2.5.20 Volnočasové aktivity byly prováděny individuálně nebo ve skupinách. Ve skupinové terapii byl kladen důraz na verbální komunikaci s klienty. Naším cílem bylo procvičování a upevňování slovní zásoby. U imobilních klientů byla praktikována individuální komunikace na pokoji (čtení z knih, časopisů, rozhovory na témata pro klienta zajímavá). Ostatní klienti DD a DPD si mohli vybírat knihy pro individuální četbu v naší knihovně.

2.5.21 Nejoblíbenějšími programy klientů byly hudební pořady, taneční zábavy, sledování TV, videoprojekce, poslouchání rozhlasu, vycházky do obchodů, cukráren a restaurací. Dobrou psychickou pohodu vždy prožívali klienti při zahradním grilování, společenských hrách a soutěžích.

2.5.22 Pobyt klientů v DD a DPD byl dále zpříjemňován pomocnou terapií – zooterapií (chov křeček a andulek, rybiček, kocoura a kočky).

2.5.23 Velký zájem klientů byl o klubovou činnost.

| | |
|----------------------------------|---------------|
| Kulinářský klub 2x měsíčně | 10-12 klientů |
| Sportovní klub 4x měsíčně | 10-15 klientů |
| Klub filmového diváka 4x měsíčně | 15-20 klientů |
| Klub přátel dechovky 1x měsíčně | 30-50 klientů |
| Klub diskuzního fóra 1x měsíčně | 10-15 klientů |
| Klub chovatelů 4x měsíčně | 6-10 klientů |
| Klub pěstitelů květin 4x měsíčně | 5-8 klientů |
| Klub důchodců 8x měsíčně | 4-6 klientů |

2.5.24 Další aktivity organizace:

Leden

Návštěva restaurace „U Petra“ Litvínov
Společné posezení – hry, relaxační hudba
Hudební odpoledne – hrál p. Králík
Aktivizační program – pečení moučnicku
Promítání filmů pro pamětníky

Únor

Návštěva restaurace „U Petra“ Litvínov
Hudební odpoledne s tancem, hudba p. Králíka
Kulinářská sobota
Aktivizační program - pečení

Březen

Sportovní hry klientů
Hudební odpoledne, hudba p. Králíka
Návštěva restaurace „U Petra“ Litvínov
Kulinářská sobota
Pečení

Duben

Kulinářská sobota
Návštěva cukrárny
Posezení ve venkovní restauraci Kahan Meziboří
Velikonoční týden :
Oslava velikonočních svátků: zvyky, barvení vajíček
Kulturní vystoupení žáků základní školy
Kulturní vystoupení dětí z mateřské školy, hudební vystoupení bratří Sedlákových
Velikonoční mše Svatá
Soutěž „Člověče nezlob se“

Květen

Návštěva Aquadromu Most, rehabilitace v bazénech
Návštěva restaurace a cukrárny
Májová veselice „hraje p. Jedinák s vnučkou“
Posezení restaurace Kahan
Pečení
Oslava narozenin klientek
Mše Svatá
Sportovní cvičení
Grilování – zahájení sezony
hrál p. Králík, vystoupení dětí z DDM v Bílině

Červen

Výlet do Loun
Návštěva restaurace Meziboří
Hipodrom Most
Cukrárna Litvínov
Posezení v restauraci Kahan
Grilování
Kulinářská sobota
Divadelní představení DVD Litvínov

Červenec

Oslava živ. jubilea klientky
Kulinářská sobota
Grilování
Pečení
Návštěva restaurace a cukrárny

Srpen

Oslava živ. jubilea – 100 let klientky za účasti zřizovatele
Kulinářská sobota
Letní setkání seniorů v Mostě
Mše Svatá
Posezení v restauraci „U Petra“

Září

Výlet do Žatce 2x
Výlet na Zahradu Čech 2x
Grilování 3x
Kulinářská sobota
Pečení
Promítání filmů pro pamětníky
Oslava živ. jubilea klientů
Posezení v restauraci „U Petra“

Říjen

Návštěva Aquaparku Most
Návštěva restaurace Litvínov
Zahradní grilování
Společenské hry v jídelně
Oslava živ. jubilea klientky

Listopad

Zádušní Mše Svatá
Promítání filmů pro pamětníky
Vědomostní soutěž „Pyramida“ 3.ročník, 1.kolo
Sportovní hry seniorů
Kulinářská sobota
Hudební odpoledně s hudbou p. Králíka
Posezení s přednáškou a nabídkou přírodních léčebných produktů p. Hořtová

Prosinec

Oslavy vánočních svátků -vánoční týden, zdobení perníčků
Mikulášská nadílka s Mikulášem a čertem
Mše vánoční
Vánoční vystoupení dětí MŠ a bratři Sedlákoví
Vystoupení žáků ze ZŠ Meziboří
Vánoční veselice, hudba manželé Hvozdovi
Návštěva restaurace U Petra Litvínov
Promítání filmů pro pamětníky
Vědomostní soutěž Pyramida, 3. ročník, 2. kolo
Vystoupení dětí ze ZŠ Janov
Vystoupení dechového orchestru LŠU Litvínov
Pečení cukrářských výrobků

2.5.25 Spolupráce s jinými organizacemi, institucemi a zařízeními, dalšími právníckými a fyzickými osobami v roce 2006:

- Naše organizace pokračovala v úzké spolupráci s Mateřskou školou a Základní školou v Meziboří.
V průběhu roku absolvovali v našem zařízení svou odbornou praxi studenti Střední zdravotnické školy a Vyšší odborné školy v Mostě, Střední školy gastronomie služeb v Mostě.
Krátkodobou odbornou stáž v našem zařízení absolvovala uchazečka o zaměstnání v rekvalifikačním kurzu „Osobní asistent - Pečovatel“ a dále 2 uchazečky o zaměstnání v rekvalifikačním kurzu „Kuchař“ realizovaného Společností Persona Grata Most.
Pro studenty oboru ergoterapie, 3. ročníků Univerzity J.E. Purkyně v Ústí nad Labem, Ústavu zdravotnických studií jsme umožnili absolvování odborné stáže
- V oblasti komunikace a rozvoje osobnosti byly provedeny semináře Mgr. Stanislavou Borejovou, lektorkou-konzultantkou v oblasti supervize
- Dobrou spolupráci jsme navázali i se Seniorcentrem Ústí nad Labem
- Trvalou a dobrou spolupráci udržujeme se zařízeními DD Bystřany, DPD Meziboří, ÚSP Nová Ves v Horách, Energie o.p.s. Meziboří, DD a ÚSP Janov formou vzájemných návštěv, plánování společných aktivit pro seniory i zaměstnance.
- Městský úřad Meziboří věnuje pozornost našim seniorům při oslavě jejich životních jubileí, kdy pracovnice sociálního odboru blahopřejí seniorům s dárkovými balíčky. V roce 2006 se konala setkání seniorů s představiteli Města Meziboří.

3. Specializovaná ošetrovatelská péče v DD a DPD Meziboří

3.1 Je poskytována na oddělení zvláštní ošetrovatelské péče pro staré občany v celkové kapacitě 42 lůžek. Na tato oddělení byli přijímáni staří občané s ošetrovatelskou náročností, která nedovoluje řešení zdravotní problematiky v domácích podmínkách. Jedná se o klienty, kteří mají závažné projevy demence, výsledné stavy po mozkových cévních příhodách, pozdní závažné komplikace chronických chorob a stavy spojené s nezvratnou imobilitou.

3.2 Specializovaná ošetrovatelská, přímá obslužná a aktivizační péče byla zajišťována pracovní skupinou zdravotního úseku, složenou z pracovníků a instruktorů sociální péče a sester bez odborného dohledu.

3.3 . Mezi převažující činnosti ošetrovatelské péče patřilo zejména:

Zajišťování základních potřeb a důstojnosti nemocného klienta včetně odpovídajícího hygienického režimu, zajišťování výživy, péče o vyměšování, antidekubitální režim, podávání léků, sledování základních funkcí, zvýšený dohled na demenční klienty,

zvládání neklidu a zajišťování jejich bezpečnosti, sledování psychického stavu, ošetrovatelské poradenství.

3.4 Klient ubytovaný na odděleních zvláštní ošetrovatelské péče byl zařazován mezi rizikové klienty, u kterých je ošetrovatelským personálem prováděn tzv. antidekubitální režim, který spočívá ve sledování a zaznamenávání výskytu proleženin a dekubitů dle standardu ošetrovatelské a přímé péče o rizikového klienta. Sledování výskytu dekubitů je zařazeno mezi indikátory kvality služeb v DD a DPD.

3.5 Dalším indikátorem kvality služeb rizikových klientů v DD a DPD Meziboří bylo sledování pádů a zranění.

3.6 Ošetrovatelská péče o rizikové klienty byla dokumentována ve zdravotnické a sociálně ošetrovatelské dokumentaci, konkrétně na „Záznamech prevence a péče o dekubity a jiné rány“ na „Záznamech prevence a péče při pádu a úrazu klienta“ a v „Zápise o mimořádné události“.

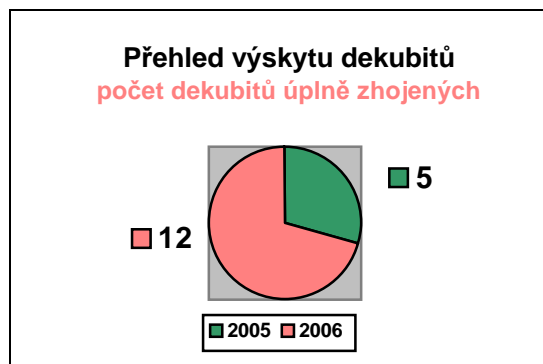
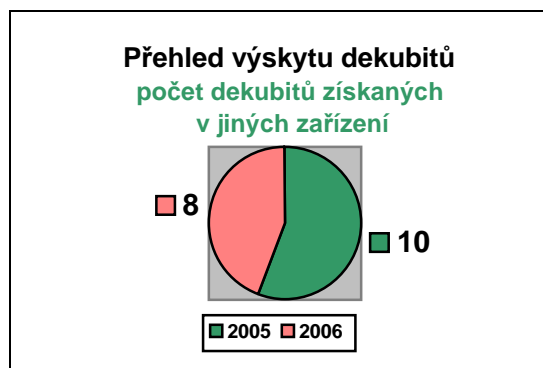
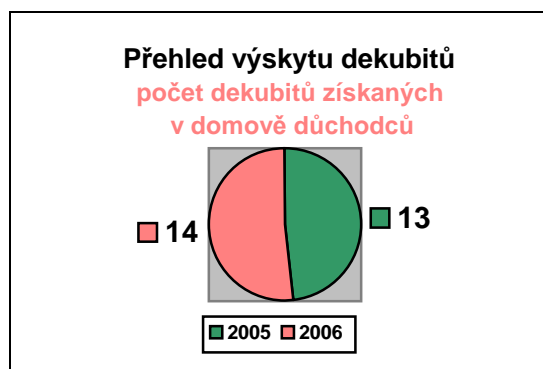
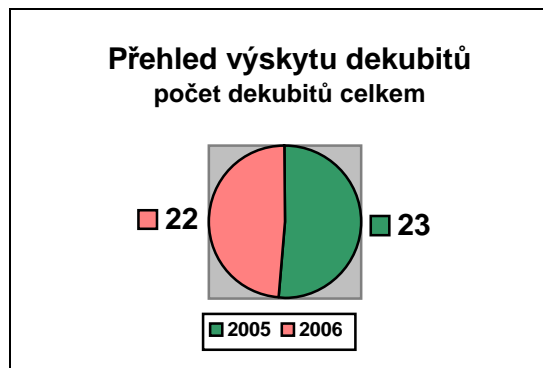
3.7 Standard ošetrovatelské a přímé obslužné péče o rizikového klienta byl doplněn o nové kritérium kvality ošetrovatelské péče – sledování tělesné hmotnosti u klientů v DD a DPD.

3.8 Přehled výskytu dekubitů za sledované období leden-prosinec 2006:

| | dekubity získané v DD | dekubity získané v jiném zař. | domácí ošetření | hospitalizace | úplné zhojení |
|-------------------|--------------------------|----------------------------------|--------------------|---------------|------------------|
| I. pololetí 2005 | 9 | 7 | 15 | 2 | 3 |
| II. pololetí 2005 | 4 | 3 | 16 | 1 | 4 |
| I. pololetí 2006 | 2 | 4 | 13 | 2 | 3 |
| II. pololetí 2006 | 12 | 4 | 18 | 3 | 9 |

Počet nově vzniklých dekubitů se ve 2. pololetí roku 2006 zvýšil. Navýšení dekubitů bylo způsobeno celkovým zhoršením zdravotního stavu některých klientů, kdy u jednoho klienta vzniklo více dekubitů.

3.9 Přehled výskytu dekubitů u seniorů v zařízení a porovnání roku 2005 a 2006

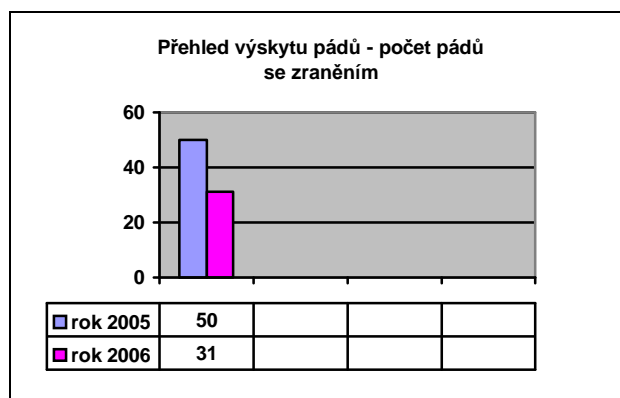
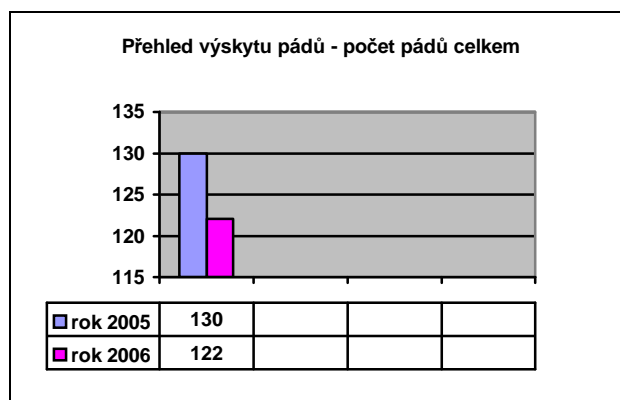


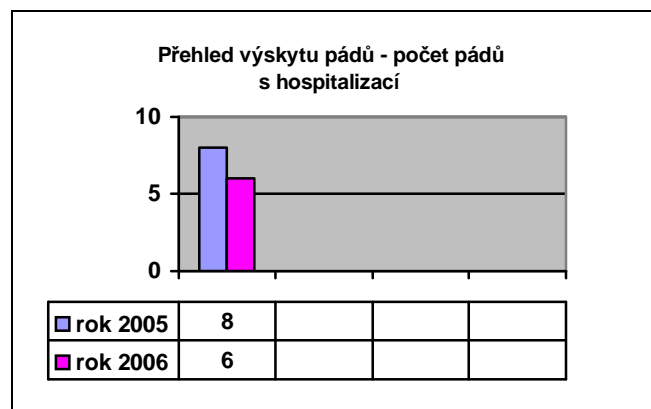
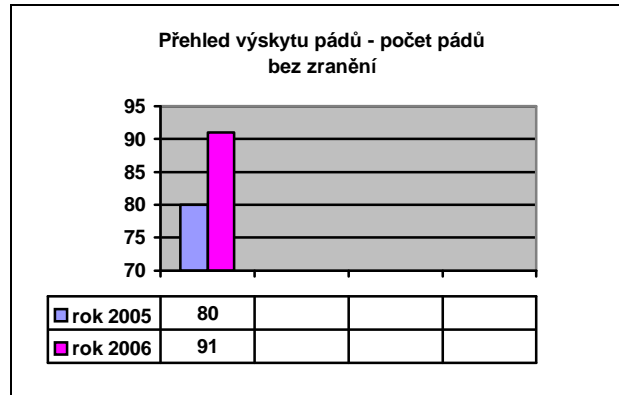
3.10 Přehled výskytu pádů a úrazů za sledované období leden-prosinec 2006 v porovnání s rokem 2005:

| | dekubity získané v DD | dekubity získané v jiném zař. | domácí ošetření | hospitalizace | úplné zhojení |
|-------------------|-----------------------|-------------------------------|-----------------|---------------|---------------|
| I. pololetí 2005 | 64 | 39 | 25 | 23 | 4 |
| II. pololetí 2005 | 66 | 41 | 25 | 23 | 4 |
| I. pololetí 2006 | 59 | 42 | 17 | 13 | 4 |
| II. pololetí 2006 | 63 | 49 | 14 | 12 | 2 |

Ve 2. pololetí 2006 došlo k navýšení o 2 pády, i přes minimální navýšení pádů došlo ke snížení počtu pádů spojených s úrazem, domácím ošetřováním a hospitalizací.

3.11 Přehled výskytu pádů u seniorů v zařízení a porovnání roku 2005 – 2006





IV. Stavebně technické uspořádání, služby, outsourcing

1. Zařízení sociální péče Domov důchodců a domov-penzion pro důchodce Meziboří se nachází v blízkosti centra města Meziboří v klidové části obklopené zelení, v příznivých klimatických podmínkách. Život v těchto zařízeních je nedílnou součástí života ve městě. Potřebná veřejná zařízení a instituce jsou dosažitelná veřejnou autobusovou dopravou i pěšky.
Budovy jsou svým celkovým charakterem příjemným místem k bydlení a k poskytování kvalitních sociálních služeb.
2. Domov důchodců a domov-penzion pro důchodce jsou samostatné bezbarierové budovy se třemi podlažími a tvoří provozně uzavřený celek, který je vybaven:
 - 2.1 systémem vytápění a dodávky TUV
 - 2.2 požadovanou elektroinstalací
 - 2.3 zařízením vzduchotechniky DD 104
 - 2.4 výtahy pro osobní a nákladní přepravu

- 2.5 únikovými schodišti a východy
- 2.6 systémem nouzového osvětlení
- 2.7 hydranty a ručními hasícími přístroji
- 2.8 sdělovací technikou – telefonními linkami
- 2.9 signalizačním světelným zařízením na odděleních se zvýšenou oš. péčí a v obytných jednotkách DPD
- 2.10 místním rozhlasem DD 104
- 2.11 zařízením pro jednotný čas
- 2.12 společnou televizní anténou
- 2.13 aparaturou na přehrávání CD disků a magnetofonových pásků DD 104
- 2.14 zařízením pro videoprojekci, televizory a rádii.

3. Ústavní zahrady obou objektů jsou v přímém dosahu a splňují prostorové nároky. Jsou dostatečně udržované, příjemné, osázené okrasnými keři, stromy a květinami. Mají vybavení pro odpočinek a venkovní aktivity.

4. Obě budovy domova a penzionu disponují s odstavnými plochami pro motorová vozidla a sanitní vozy, s přístupovými a příjezdovými komunikacemi.

5. Provozně technické členění ústavu :

- 5.1 Vstupní část zahrnuje vstupní halu, recepci, přijímací místnost, prostor pro telefonní hovory, WC pro návštěvy, šatnu pro zaměstnance, sociální zařízení pro zaměstnance, prostor vyhrazený pro kuřáky.
- 5.2 Obytná část zahrnuje jednolůžkové, dvoulůžkové pokoje klientů a obytné jednotky, dále pomocné kuchyňky, sociální zařízení (WC kabiny s předsíní a koupelny s vanami a sprchovými kouty).
- 5.3 Společenská část zahrnuje účelově určené místnosti rozmístěné podle potřeby v různých částech ústavu: knihovnu, čítárnu, jídelnu, tělocvičnu, terasu, kantýnu, rehabilitační místnost, klubovny pro zájmovou činnost.
- 5.4 Stravovací část zahrnuje jednotlivé pracovní úseky pro přípravu a výrobu pokrmů, sklady potravin, kanceláře vedoucí stravovacího úseku a skladnice potravin, šatnu zaměstnanců, denní místnost, sociální zařízení s WC a sprchou.
- 5.5 Zdravotní část zahrnuje sesternu.
- 5.6 Správní část zahrnuje kanceláře administrativy.
- 5.7 Prádelenská část zahrnuje jednotlivé pracovní úseky pro třídění, namáčení, praní, žehlení, sušení, opravu prádla a sklady.

5.8 Technická část zahrnuje úklidové místnosti, garáž, údržbářskou dílnu, sklady, denní místnosti, spisovnu, místnost pro dočasné uložení zemřelých, místnosti pro technická zařízení, kotelny, strojovny výtahu a vzduchotechniky, pudy a elektrorozvodny.

6. Outsourcing

6.1 DD a DPD využíval vnějších zdrojů služeb pro zajištění provozu, potřeby klientů a pro rozšíření nabídky služeb.

6.2 Hlavní nabídka zprostředkovaných služeb zahrnovala:

Lékařské služby, pohotovostní a rychlé záchranné pomoci

Služby bezpečnosti práce a požární ochrany

Služby pohřební

Služby odvozu a likvidace směsného komunálního a nebezpečného odpadu

Prodejní služby

Kadeřnické a pedikérské služby

Služby dodávek všech druhů energií

Pojišťovací služby

Bankovní služby

Služby účetního a daňového poradenství

Služby telekomunikační a kabelové televize

Poštovní a zásilkové služby

Servisní a opravárenské služby

V. Základní údaje o klientech

1. Kapacita domova důchodců a domova-penzionu pro důchodce je 154 klientů.
2. K 31.12.2006 byli všichni klienti DD a DPD pojištěnci Všeobecné zdravotní pojišťovny s výjimkou 6ti klientů, kteří jsou pojištěnci ČNZP, ZP MV ČR a Vojenské ZP.
3. Průměrný důchod klientů v zařízení DD a DPD činil 9 065 ,- Kč.
4. Přehled a počty používaných kompenzačních pomůcek klienty v roce 2006 :

| | |
|-------------------------------|----|
| invalidní vozík mechanický | 10 |
| invalidní vozík elektrický | 2 |
| vycházkovou hůl | 14 |
| francouzské hole | 20 |
| chodítka | 12 |
| toaletní křeslo | 40 |
| antidekubitní matrace aktivní | 2 |
| antidekubitní matrace pasivní | 80 |
| ortéza | 5 |
| nástavec na toaletu | 6 |
| naslouchadlo | 8 |

| | |
|---|----|
| 5. Počet klientů se smyslovým zdravotním postižením : | |
| neslyšící | 6 |
| nedoslýchaví a se zbytkovým sluchem | 29 |
| nevidomí | 6 |

Údaje o počtu klientů, věkovém průměru je uveden v příloze č. 1.

VI. Organizační struktura

1. Řízení a organizační členění DD a DPD Meziboří

Statutární orgán: ředitelka

Vedení DD a DPD Meziboří-poradní orgán:

Zástupce statutárního orgánu a vedoucí ekonomicko-provozního úseku

Vedoucí sestry

Vedoucí stravovacího úseku

Hlavní prádlena

Organizace je členěna na tyto samostatné úseky:

ekonomicko-provozní

sociálně-zdravotní

stravovací

Řízení organizace:

Ekonomicko-provozní úsek

V čele vedoucí ekonomicko-provozního úseku, který řídí pracovní skupiny ekonomického oddělení, prádelny, recepce a údržby. Organizuje a řídí správu majetku, personální agendu, pokladní službu, zajišťuje statistiku a výkaznictví, příjem, expedici a doručování písemností a zásilek, archivní službu. Zabezpečuje ekonomickou agendu financování provozu, finanční a mzdové účetnictví a sociální agendu. Zajišťuje údržbu veškerého majetku a investiční činnost.

Sociálně-zdravotní úsek

V čele vedoucí sestry, která řídí pracovní skupiny ošetrovatelských stanic, penzionu a úklidu.

Organizuje a odpovídá za poskytování služeb zdravotní, ošetrovatelské, přímé obslužné, rehabilitační a aktivizační péče v oblasti uspokojování kulturních, společenských a sociálních psychologických potřeb, při jejichž realizaci nedochází k porušování základních principů, za dodržování podmínek a opatření k ochraně veřejného zdraví.

Stravovací úsek

V čele vedoucí stravovacího úseku, která řídí pracovní skupiny pro přípravu a výrobu stravy, zásobování, skladování a úklidu. Organizuje a zodpovídá za výrobu, distribuci a podávání stravy všem strážníkům, v souladu s hygienickými a protiepidemiologickými předpisy ve stravování, v souladu s podmínkami a opatřeními k ochraně veřejného zdraví.

Jako poradní orgány ředitelky jsou ustanoveny:

Komise odpisová a likvidační

Komise škodní

Komise pro sledování kvality stravovacích služeb

Komise pro přijímání a vyřizování stížností

Komise pro sledování a vyhodnocování HACCP

Komise pro sledování kvality zdravotní, ošetrovatelské a přímé obslužné péče

Komise inventarizační

VII. Základní personální údaje a vzdělávání zaměstnanců

1. Přehled o zaměstnancích

| | počet osob |
|---|------------|
| 1.1 Fyzický stav zaměstnanců k 1.1.2006 | 94 |
| Fyzický stav zaměstnanců k 31.12.2006 | 94 |
| Průměrný přepočtený stav zaměstnanců k 31.12.2006 | 94,1 |
| Počet nástupů do pracovního poměru | 8 |
| Počet ukončení pracovního poměru v roce 2006 | 8 |
| z toho: zákoník práce § 43 dohodou | 3 |
| zákoník práce § 56 uplynutím doby určité | 5 |

Počet výstupů a nástupů byl ovlivněn doplněním volných pracovních míst, zástupem za mateřskou dovolenou a posílením pracovních úseků (stravovací, úklid) za dlouhodobé nemoci.

Členění zaměstnanců podle věku a pohlaví a podle stupně vzdělání je uvedeno v příloze č. 2.

2. Vzdělávání zaměstnanců

2.1 Během roku 2006 organizace vytvářela příležitosti, aby zaměstnanci mohli rozvíjet své profesionální dovednosti, získávat nové znalosti a utvářet své vlastní postoje k uživatelům těmito formami:

Přednášky, školení, workshopy, semináře, kurzy, vzájemné konzultace, Internet, výstavy, pracovní návštěvy.

2.2 Zaměření vzdělávání zaměstnanců v přímé péči:

Péče o dementního klienta, péče o rizikového klienta a péče o klienta s dekubitem.

3. Odměňování zaměstnanců

3.1 V rozpočtové položce osobních nákladů, která tvoří největší objem Finančního plánu, pokračoval v roce 2006 trend postupného navyšování platových tarifů zaměstnancům bez dostatečného finančního zajištění. K 1.1.2006 byly zvýšeny platové tarify zaměstnancům a to podle tabulek profesí, nejvyšší nárůst měla zdravotnická profese všeobecná sestra a pracovníci sociální péče v přímé obslužné péči u klientů.

3.2 V rámci supervizního systému DD a DPD Meziboří byli zaměstnanci pravidelně slovně hodnoceni z hlediska personálního rozvoje a z hlediska sledování výkonnosti a kvality výsledku práce a pracovní připravenosti.

U zaměstnance se hodnotila kvalita práce, iniciativa, vztahy ke spolupracovníkům, vztahy k uživatelům a pracovní kázeň.

3.3 Byl uplatňován systém individuálního a kolektivního oceňování zaměstnanců jako součást motivace k vyšším pracovním výkonům formou těchto motivačních stimulů: pochvalou, zajišťováním dobrých pracovních podmínek a finančními odměnami.

4. Čerpání mzdových prostředků

4.1 Plán mzdových prostředků na platy byl stanoven pro rok 2006 ve výši 14,640 tis.Kč.

V průběhu roku byl limit navýšen o 152 tis.Kč z důvodu převodu finančních prostředků z Fondu odměn. Na platy zaměstnanců bylo v roce 2006 vyplaceno celkem 14,792 tis.Kč, z toho 14,617 tis.Kč v hlavní činnosti a 175 tis.Kč.

Na zákonné sociální pojištění se zúčtovalo celkem 5,355 tis. Kč, na zákonné sociální náklady bylo zúčtováno 336 tis.Kč.

| | |
|---|-------------|
| Průměrná mzda zaměstnanců DD a DPD Meziboří za rok 2006 | 12 987,- Kč |
| Průměrná mzda zdravotnických pracovníků | 20 449,- Kč |
| Průměrná mzda pracovníků sociální péče | 12 851,- Kč |
| Průměrná mzda TH pracovníků | 18 113,- Kč |
| Průměrná mzda zaměstnanců technického úseku | 9 890,- Kč |

V porovnání s předchozím rokem měl vývoj průměrné mzdy na 1 zaměstnance DD a DPD Meziboří nepatrnou vzestupnou tendenci:

| | |
|----------|------------|
| rok 2004 | 12 402 Kč |
| rok 2005 | 12 379 Kč |
| rok 2006 | 12 987 Kč. |

Údaje o počtu, struktuře a stavu zaměstnanců a průměrné mzdy roku 2006 jsou uvedeny v příloze č. 2.

VIII. Hospodaření organizace

1. Ekonomické ukazatele

Závazné ukazatele stanovené zřizovatelem na rok 2006:

| | |
|---------------------------|---------------|
| Príspevek na provoz | 19,426 tis.Kč |
| Objem prostředků na platy | 14,640 tis.Kč |

2. Zhodnocení výsledků hospodaření

2.1 Příjmy

Celkové příjmy byly v roce 2006 plněny na 101 % ve výši 32,851 tis.Kč. Z toho tvořil příspěvek zřizovatele na provoz 19,415 tis.Kč a částka 1,120 tis.Kč zahrnuje převody vlastních fondů. Čerpání a převod prostředků z Rezervního fondu činil 10 tis.Kč, z Fondu kulturních a sociálních potřeb to bylo 14 tis.Kč a z Fondu odměn 152 tis.Kč. Z ostatních příjmů jsou nejvýznamnější položkou tržby za prodej služeb od klientů ve výši 9,990 tis.Kč. V roce 2006 došlo ke změně výše příspěvku na provoz a to snížení příspěvku usnesením Rady ÚK o 30 tis.Kč a zvýšení příspěvku o 19 tis.Kč na neplánované rozšíření sítě Internetu. Příspěvek zřizovatele ve výši 19,415 tis.Kč byl použit na provozní výdaje neinvestičního charakteru.

Výše dosažených příjmů ovlivnila i doplňková činnost – výroba a prodej stravy cizím strávníkům, kde byl dosažen obrát 2,185 tis.Kč.

2.2 Výdaje

Upravený rozpočet běžných výdajů ve výši 32,790 tis.Kč byl čerpán ve výši 32,783 tis.Kč. Z nákladových položek rozpočtu tvoří největší položku osobní náklady na platy zaměstnanců, dále náklady na všechny druhy energií a náklady na potraviny. V průběhu roku bylo nutné provést úpravu rozpočtových položek nákladů a to z hlediska úspory materiálových nákladů. Hospodaření DD a DPD Meziboří skončilo za rok 2006 ziskem ve výši 67 917,24 Kč.

Dosažený zisk byl navržen k převodu do Rezervního fondu.

3. Majetek

Hodnota majetku DD a DPD Meziboří činila k 31.12. 2006 celkem 20,146 tis.Kč.

V roce 2006 byla pořízena strojní investice a to 6 ks jídelních vozů pro rozvoz stravy klientům na jednotlivá oddělení v hodnotě 315 tis.Kč.

V roce 2006 byla provedena fyzická inventarizace nehmotného a hmotného majetku. Zápis o provedení řádné roční inventarizace majetku, závazků a pohledávek, zůstatků fondů a pokladen předala Hlavní inventarizační komise DD a DPD Meziboří zřizovateli. Řádná roční inventarizace roku 2006 skončila s výsledkem bez zjištění manka či přebytku.

4. Vývoj fondů

4.1 Rezervní fond

Počáteční stav fondu k 1.1.2006 byl 30 949 Kč. Tvorba fondu činila převod výsledku hospodaření z předchozího roku ve výši 76 163 tis.Kč a 11 tis.Kč sponzorský dar. Z fondu bylo čerpáno k 31.12.2006 9 578 Kč na kulturní, sportovní a společenské akce klientů. Účtováno bylo přes účet 648 – zúčtování fondů.

4.2 Fond kulturních a sociálních potřeb

Počáteční stav fondu k 1.1.2006 byl 80 828 Kč. Tvorba fondu včetně počátečního stavu činila 498 297 Kč.

Z fondu bylo čerpáno dle Pravidel pro tvorbu a použití fondu celkem 478 155 Kč.

| Z toho bylo použito pro zaměstnance: | tis.Kč |
|--|--------|
| příspěvek na stravování zaměstnanců | 89 |
| na rodinné a dětské rekreace | 37 |
| na kulturu a tělovýchovu | 8 |
| na zlepšení pracovního prostředí | 109 |
| na soc. výpomoc-návratné bezúročné půjčky | 225 |
| na dary nepeněžní k životním jubileím | 8 |
| na dary nepeněžní, poplatky a úroky za vedení účtu | 2 |

4.3 Investiční fond

Počáteční stav fondu k 1.1.2006 byl 179 194 Kč. Příjmy z odpisů dlouhodobého hmotného majetku činily 1, 155 tis.Kč. Z fondu bylo čerpáno celkem 1, 259 Kč.

Čerpání fondu dle schváleného plánu na strojní investice bylo ve výši 315 tis.Kč, jako doplňkového zdroje pro opravy a udržování nemovitého majetku zřizovatele bylo použito 944 Kč a účtováno přes účet 648 – zúčtování fondů.

Hospodaření DD a DPD Meziboří, tvorba a čerpání fondů včetně výčtu jednotlivých akcí je uvedeno v příloze č. 3.

IX. Finanční plán na rok 2007

Rozpočet DD a DPD Meziboří na rok 2007 je sestaven jako vyrovnaný. Při jeho zpracování se vycházelo z očekávané skutečnosti ovlivňující rozpočtové položky, mimo jiné očekávané zvýšení cen energií a materiálu, dodržení úpravy platových tarifů pro všechny pracovníky, především pro zdravotnickou profesi sestry a pracovníky sociální péče v přímé obslužné péči od 1.1.2007.

Důležitým faktorem při zpracování rozpočtu byla změna ve financování a to, že k 1.1.2007 vstoupil v platnost zákon č. 108/2006 Sb., o sociálních službách, ve znění pozdějších předpisů a vyhláška č. 505/2006 Sb., kterou se budou provádět některá ustanovení jmenovaného zákona. Poskytovatelům sociální služby bylo uloženo podat žádost poskytovatele sociální služby o dotaci ze státního rozpočtu pro rok 2007. Dále jsme zpracovali a odeslali zřizovateli Finanční plán na rok 2007 s požadavkem na příspěvek zřizovatele na provoz u těch nákladových položek, které nebyly předmětem žádosti o dotaci ze státního rozpočtu. Hlavním posláním nového zákona o sociálních službách je Dalším rozhodujícím faktorem byla změna ve zrušení důchodu pro bezmocnost a vytvoření nové sociální dávky pro uživatele a to „příspěvek na péči“, který bude jedním ze zdrojů příjmů poskytovatele sociální služby.

Z nákladových položek rozpočtu jsou největší položkou osobní náklady, dále náklady na všechny druhy energií, které jsme z důvodu očekávaných skutečností navýšili. Naopak u rozpočtových položek služby a opravy strojní i stavební jsme náklady stanovili v očekávané skutečnosti. Ve finančním plánu jsou zapojeny finanční prostředky Investičního fondu v rámci doplňkového zdroje financování oprav a udržování nemovitého majetku ve výši 490 tis.Kč, prostředky Fondu kulturních a sociálních potřeb na pořízení jednotného pracovního oblečení pro zaměstnance ve výši 30 tis.Kč. Nejpodstatnější část příjmů činí příspěvek zřizovatele na provoz a tržby za služby, které tvoří úhrady od klientů DD a DPD Meziboří.

Finanční plán na rok 2007 je uveden v příloze č. 4.

X. Vedení organizace, kontakty

Ředitel/ka : Helena Tichá

Zástupce ředitele: Jaroslava Nekvasilová

Lékař/ka: smluvní Praktický lékař Aleš Tenk

Vedoucí sestra:

Staniční sestry: Zlatuše Sedláková, Ludmila Lábnerová

Vedoucí ekonomicko-provozního úseku: Jaroslava Nekvasilová

Vedoucí stravovacího úseku: Yvona Svobodová

poštovní adresa: Okružní 104, 435 13 Meziboří

e-mail: reditelka@ddmezibori.cz
ekonom@ddmezibori.cz

webové stránky: www.ddmezibori.cz

Telefon: 476 748 218, 476 748 263, 476 748 168

Fax: 476 748 263, 476 748 168

Základní údaje o klientech

Přehled o počtech klientů domova důchodců k 31.12.2006

| | Počet celkem | Muži | Ženy |
|---|--------------|------|------|
| Kapacita zařízení k 31.12.06 | 118 | - | - |
| Počet klientů (obložnost) k 1.1.2006 | 107 | 30 | 77 |
| Přijato v r. 2006 | 36 | 9 | 27 |
| Ukončen pobyt v r. 2006 | 31 | 11 | 20 |
| Přemístěno do jiného zařízení v r. 2006 | 5 | 1 | 4 |
| Počet klientů (obložnost) k 31.12.2006 | 109,9 | | |
| Z toho pobyt celoroční | 107 | 30 | 77 |

Přehled o počtech klientů domova-penzionu pro důchodce k 31.12.2006

| | Počet celkem | Muži | Ženy |
|---|--------------|------|------|
| Kapacita zařízení k 31.12.06 | 36 | - | - |
| Počet klientů (obložnost) k 1.1.2006 | 25 | 4 | 15 |
| Přijato v r. 2006 | 0 | 0 | 0 |
| Ukončen pobyt v r. 2006 | 1 | 0 | 1 |
| Přemístěno do jiného zařízení v r. 2006 | 1 | 1 | 0 |
| Počet klientů (obložnost) k 31.12.2006 | 82,19 | | |
| Z toho pobyt celoroční | 23 | 5 | 18 |

Složení klientů dle krajů k 31.12.2006

| | Počet celkem | Muži | Ženy |
|----------------------|--------------|------|------|
| Ústecký kraj | 129 | 39 | 90 |
| Liberecký kraj | 0 | 0 | 0 |
| Plzeňský kraj | 0 | 0 | 0 |
| Jihočeský kraj | 0 | 0 | 0 |
| Jihomoravský kraj | 0 | 0 | 0 |
| Karlovarský kraj | 0 | 0 | 0 |
| Kraj Vysočina | 0 | 0 | 0 |
| Pardubický kraj | 0 | 0 | 0 |
| Královehradecký kraj | 0 | 0 | 0 |
| Středočeský kraj | 0 | 0 | 0 |
| Olomoucký kraj | 0 | 0 | 0 |
| Moravskoslezský kraj | 0 | 0 | 0 |

| | | | |
|------------------------|---|---|---|
| Hlavní město Praha | 1 | 1 | 1 |
| Slovensko – Bratislava | 0 | 0 | 0 |

Věkové složení klientů domova důchodců

| | 2004 | | | 2005 | | | 2006 | | |
|------------------------------|--------|------|------|--------|------|------|--------|------|------|
| | Celkem | Muži | Ženy | Celkem | Muži | Ženy | Celkem | Muži | Ženy |
| 3 - 6 let | 0 | 0 | 0 | 0 | 0 | 0 | 0 | 0 | 0 |
| 7 - 12 let | 0 | 0 | 0 | 0 | 0 | 0 | 0 | 0 | 0 |
| 13 - 18 let | 0 | 0 | 0 | 0 | 0 | 0 | 0 | 0 | 0 |
| 19 - 25 let | 0 | 0 | 0 | 0 | 0 | 0 | 0 | 0 | 0 |
| 26 - 35 let | 0 | 0 | 0 | 0 | 0 | 0 | 0 | 0 | 0 |
| 36 - 45 let | 1 | 1 | 0 | 0 | 0 | 0 | 1 | 1 | 0 |
| 46 - 55 let | 8 | 7 | 1 | 3 | 2 | 1 | 5 | 2 | 3 |
| 56 - 65 let | 8 | 7 | 1 | 5 | 5 | 0 | 11 | 2 | 9 |
| 66 let a více | 94 | 15 | 79 | 98 | 22 | 76 | 90 | 19 | 71 |
| Průměrný věk | 77,2 | 70,8 | 80,3 | 78,0 | 72,8 | 73,3 | 77,0 | 72,0 | 82,0 |
| Nezpůsobilí k právním úkonům | 1 | 1 | 0 | 2 | 1 | 1 | 2 | 1 | 1 |

Věkové složení klientů domova-penzionu pro důchodce

| | 2004 | | | 2005 | | | 2006 | | |
|------------------------------|--------|------|------|--------|------|------|--------|------|------|
| | Celkem | Muži | Ženy | Celkem | Muži | Ženy | Celkem | Muži | Ženy |
| 6 let | 0 | 0 | 0 | 0 | 0 | 0 | 0 | 0 | 0 |
| 12 let | 0 | 0 | 0 | 0 | 0 | 0 | 0 | 0 | 0 |
| 18 let | 0 | 0 | 0 | 0 | 0 | 0 | 0 | 0 | 0 |
| 25 let | 0 | 0 | 0 | 0 | 0 | 0 | 0 | 0 | 0 |
| 35 let | 0 | 0 | 0 | 0 | 0 | 0 | 0 | 0 | 0 |
| 45 let | 1 | 0 | 0 | 0 | 0 | 0 | 0 | 0 | 0 |
| 55 let | 2 | 0 | 2 | 2 | 0 | 2 | 2 | 0 | 2 |
| 65 let | 6 | 1 | 5 | 1 | 0 | 1 | 1 | 0 | 1 |
| 75 let a více | 11 | 3 | 8 | 22 | 7 | 15 | 20 | 7 | 13 |
| Průměrný věk | 74,3 | 78,5 | 72,2 | 74,8 | 71,2 | 73,3 | 75,2 | 77,9 | 74,2 |
| Nezpůsobilí k právním úkonům | 1 | 0 | 1 | 1 | 0 | 1 | 1 | 0 | 1 |

| | 2004 | | | 2005 | | | 2006 | | |
|------------------------------|--------|------|------|--------|------|------|--------|------|------|
| | Celkem | Muži | Ženy | Celkem | Muži | Ženy | Celkem | Muži | Ženy |
| mobilitní | 18 | 4 | 14 | 24 | 7 | 17 | 57 | 22 | 35 |
| částečně mobilitní | 0 | 0 | 0 | 0 | 0 | 0 | 36 | 9 | 27 |
| imobilitní | 0 | 0 | 0 | 0 | 0 | 0 | 25 | 6 | 19 |
| obyvatelé na invalid. vozíku | 1 | 0 | 1 | 1 | 0 | 1 | 12 | 9 | 3 |
| lehká mentální retardace | 0 | 0 | 0 | 0 | 0 | 0 | 0 | 0 | 0 |
| střední mentální retardace | 0 | 0 | 0 | 0 | 0 | 0 | 0 | 0 | 0 |
| těžká mentální retardace | 0 | 0 | 0 | 0 | 0 | 0 | 0 | 0 | 0 |
| hluboká mentální retardace | 0 | 0 | 0 | 0 | 0 | 0 | 0 | 0 | 0 |
| diabetici | 1 | 0 | 1 | 1 | 0 | 1 | 0 | 0 | 0 |
| Alzheimerova choroba | 0 | 0 | 0 | 0 | 0 | 0 | 41 | 6 | 35 |
| z toho mobilitní | 0 | 0 | 0 | 0 | 0 | 0 | 1 | 1 | 0 |

| | | | | | | | | | |
|------------------------|---|---|---|---|---|---|----|---|----|
| psychiatrická diagnóza | 3 | 0 | 3 | 3 | 0 | 3 | 1 | 1 | 0 |
| z toho alkoholici | 0 | 0 | 0 | 0 | 0 | 0 | 15 | 3 | 12 |
| tělesně postižení | 1 | 0 | 1 | 1 | 0 | 1 | 0 | 0 | 0 |

Zdravotní stav klientů domova důchodců a domova-penzionu pro důchodce

Priznání bezmocnosti k 31.12.2006

| | Počet klientů | Muži | Ženy |
|------------|---------------|------|------|
| I.stupeň | 34 | 3 | 31 |
| II.stupeň | 24 | 14 | 10 |
| III.stupeň | 3 | 2 | 1 |

Způsob ubytování klientů domova důchodců k 31.12.2006

| Počet lůžek | 1 | 2 | 3 | 4 | 5 | 6 | 7 a více |
|--------------|----|----|---|---|---|---|----------|
| Počet pokojů | 16 | 51 | 0 | 0 | 0 | 0 | 0 |

Způsob ubytování klientů domova-penzionu pro důchodce k 31.12.2006

| Počet obytných jednotek celkem | 1 | 2 | 3 | 4 | 5 | 6 | 7 a více |
|--------------------------------|---|----|---|---|---|---|----------|
| 18 | 0 | 18 | 0 | 0 | 0 | 0 | 0 |

Základní personální údaje

Členění zaměstnanců podle věku a pohlaví – stav k 31.12.2006

| Věk | Muži | Ženy | Celkem | % |
|---------------|------|------|--------|-----|
| do 20 let | - | - | - | - |
| 21 - 30 let | | 7 | | 7 |
| 31 - 40 let | | 25 | | 27 |
| 41 - 50 let | 1 | 32 | 7 | 35 |
| 51 - 60 let | 1 | 27 | 25 | 31 |
| 61 let a více | | 1 | 33 | |
| celkem | 2 | 92 | 94 | 100 |
| % | 2 | 98 | 100 | x |

Členění zaměstnanců podle vzdělání a pohlaví – stav k 31.12.2006

| Vzdělání dosažené | muži | ženy | celkem | % |
|-----------------------|------|------|--------|------|
| základní | - | 17 | 17 | 18,6 |
| vyučen | 3 | 32 | 35 | 39 |
| střední odborné | - | 9 | 9 | 1 |
| úplně střední | 1 | 1 | 1 | 0,1 |
| úplně střední odborné | - | 29 | 29 | 41 |
| vyšší odborné | - | 3 | 3 | 0,3 |
| vysokoškolské | - | - | - | - |
| celkem | 4 | 90 | 94 | 100 |

Složení zaměstnanců dle profesí k 31.12.2006

| Složení zaměstnanců | 2004 | 2005 | 2006 |
|-------------------------|------|------|------|
| THP | 5 | 5 | 5 |
| SZP | 8 | 8 | 8 |
| Pracovník sociální péče | 43 | 43 | 47 |
| Sociální pracovníce | 1 | 1 | 1 |
| Stravovací provoz | 13 | 13 | 13 |
| Prádelna | 6 | 6 | 6 |
| Řidič-údržbář | 2 | 2 | 2 |
| Úklizečka | 7 | 7 | 7 |
| Telefonní manipulát | 5 | 5 | 5 |

Stav zaměstnanců a průměrná mzda roku 2006

| | 2004 | 2005 | 2006 |
|--|--------|--------|--------|
| Průměrný přepočtený evidenční stav zaměstnanců | 90,13 | 94,91 | 93,04 |
| Průměrná mzda na 1 zaměstnance. v Kč | 12 413 | 12 387 | 12 987 |

| | | | |
|-------------------------|--------|--------|--------|
| Mzdové náklady v tis.Kč | 13 426 | 14 108 | 14 792 |
|-------------------------|--------|--------|--------|

Příloha č. 3

Hospodaření organizace

Přehled nákladů (v tis.Kč)

| č.ú. vybrané položky | 2004 | | 2005 | | 2006 | |
|---|----------------|-------------------|----------------|-------------------|----------------|-------------------|
| | Hlavní činnost | Doplňková činnost | Hlavní činnost | Doplňková činnost | Hlavní činnost | Doplňková činnost |
| 501 Materiál | 3979 | 1163 | 3755 | 1383 | 3414 | 1448 |
| 502 Energie | 3213 | 130 | 3167 | 150 | 3367 | 321 |
| 511 Opravy a udržování | 692 | 20 | 1001 | 40 | 1382 | 35 |
| 512 Cestovné | 4 | 0 | 4 | 0 | 6 | 0 |
| 513 Náklady na reprezentaci | 6 | 0 | 6 | 0 | 3 | 0 |
| 518 Služby | 1177 | 45 | 720 | 45 | 721 | 24 |
| 521 Mzdové náklady | 13264 | 150 | 13949 | 150 | 14618 | 176 |
| 524-528 Zákonné a soc.poj. | 4636 | 52 | 4876 | 53 | 5292 | 62 |
| Příděly do FKSP a pojiš. Kooperativa | 311 | 0 | 349 | 0 | 335 | 0 |
| Ostatní náklady | 101 | 0 | 415 | 0 | 423 | 0 |
| 551 Odpisy | 1287 | 100 | 1209 | 110 | 1079 | 76 |
| Náklady celkem | 28773 | 1660 | 29566 | 1931 | 30640 | 2142 |

Přehled výnosů (v tis.Kč)

| č.ú vybrané položky | 2004 | | 2005 | | 2006 | |
|--|----------------|-------------------|----------------|-------------------|----------------|-------------------|
| | Hlavní činnost | Doplňková činnost | Hlavní činnost | Doplňková činnost | Hlavní činnost | Doplňková činnost |
| Tržby celkem (ú.601-604) z toho: | 9354 | 1826 | 9379 | 1999 | 9990 | 2185 |
| -tržby za vlastní výroby | 0 | 0 | 0 | 0 | 0 | 0 |
| -tržby z prodeje služeb | 9354 | 1826 | 9379 | 1999 | 9990 | 2113 |
| - tržby za prodané zboží | 0 | 0 | 0 | 0 | 0 | 72 |
| 648 Zúčtování fondů | 267 | 0 | 1308 | | 1120 | 0 |
| Příspěvek zřizovatele na provoz - závazný ukaz. | 19125 | 0 | 18735 | 0 | 19415 | 0 |
| Ostatní výnosy | 261 | 0 | 179 | 0 | 140 | 0 |
| Výnosy celkem | 29007 | 1826 | 29601 | 1999 | 30665 | 2185 |

| Hospodářský výsledek | 2004 | | 2005 | | 2006 | |
|----------------------|-------------------|----------------|----------------|-------------------|----------------|-------------------|
| | Doplňková činnost | Hlavní činnost | Hlavní činnost | Doplňková činnost | Hlavní činnost | Doplňková činnost |
| | 166 | 234 | 7 | 69 | 25 | 43 |

Náklady na 1 místo (lůžko) = 238 764 tis. Kč
tj. 19 897,- Kč /měsíc

(kalkulační vzorec nákladů na jedno místo – lůžko = $\frac{\text{celkové neinvestiční náklady}}{\text{celková kapacita}}$)

Přehled provedených oprav a údržby a zdroje financování

| Název akce | v tis. Kč | Zdroj financování * |
|---|-----------|--|
| Opravy strojního zařízení ve stravovacím provozu (např. smažící pánve, myčka nádobí, konvektomaty, chladicí box, masořezky, chladicí skříně) | 60 | příspěvek na provoz |
| Opravy strojního zařízení v prádelně (pračky, sušička) | 9 | příspěvek na provoz |
| Oprava strojního vybavení zdravotního úseku (el. polohovací lůžka, myčky podložních mís, hydraulické vany, atd.) | 21 | příspěvek na provoz |
| Ostatní drobné opravy (skříněk, polic, váhy, služební vozidla atd.) | 24 | příspěvek na provoz |
| Opravy stavební–topenářské | 112 | příspěvek na provoz |
| Opravy stavební-truhlářské | 166 | příspěvek na provoz |
| Opravy stavební-klempířské a zámečnické | 38 | příspěvek na provoz |
| Oprava kompresorové chladicí místnosti | 20 | příspěvek na provoz |
| Oprava nouzových svítidel (DD102 a DD104) | 24 | příspěvek na provoz |
| Oprava podlahy –výměna podlahové krytiny (1. patro stanice A) | 60 | Investiční fond (Posílení zdrojů oprav nemovitého majetku) |
| Oprava podlahy –výměna podlahové krytiny (1. patro stanice B) | 60 | Investiční fond (Posílení zdrojů oprav nemovitého majetku) |
| Oprava stropu výměnou stropních podhledů vč. osvětlení | 89 | Investiční fond (Posílení zdrojů oprav nemovitého majetku) |
| Oprava stropu výměnou stropních podhledů vč. osvětlení | 90 | Investiční fond (Posílení zdrojů oprav nemovitého majetku) |
| Další opravy stavebního charakteru v rámci posílení zdrojů oprav nemovitého majetku hrazené z Investičního fondu jsou uvedeny níže v Přehledu | | |

* FRM, RF, příspěvek na provoz...

Přehled veřejných zakázek

| Dodavatel | Název akce -věc | Charakter akce * | tis.Kč | Ev. číslo |
|---|---|---|--------|----------------|
| Truhlářství Kvarda, Tuchořice 210, 439 69 Tuchořice IČO: 44537174 | Oprava obložení chodeb výměnou za dřevěné | investiční akce–posílení zdrojů oprav a údržby nemovitého majetku | 140 | VZ/158/04/2006 |
| ELA PLAST spol. s r.o. Hornická | Oprava oken výměnou | investiční akce - posílení zdrojů | 365 | VZ/527/10/2006 |

| | | | | |
|--|---|--|-----|----------------|
| I.A3, 435 42 Litvínov IČO: 250256686 | dřevěných za plastová | oprav a údržby nemovitého majetku | | |
| Gastroserwis- Bohumil Blažek, Domažlická 49, 318 00 Plzeň IČO:18724001 | Jídelní vozy pro rozvoz stravy | investiční akce - strojní investice | 315 | VZ/63/02/2006 |
| Truhlářství Kvarda, Tuchořice 210, 439 69 Tuchořice IČO: 44537174 | Oprava obložení chodeb výměnou za dřevěné | investiční akce- posílení zdrojů oprav a údržby nemovitého majetku | 140 | VZ/606/11/2006 |

* oprava, investiční akce

Finanční fondy

Rezervní fond - tvorba a čerpání

v tis. Kč

| | |
|--|------------|
| Krytý zůstatek k 1.1.2006 | 31 |
| z toho sponzorské dary | 31 |
| Příděl ze zlepšeného hosp. výsledku za r. 2005 | 76 |
| Jiné zdroje (sponzor.dary) za r. 2006 | 11 |
| | |
| Tvorba celkem | 118 |
| | |
| Čerpání celkem | 10 |
| | |
| Zdroje celkem k 31.12.2006 | 108 |

Investiční fond - tvorba a čerpání

v tis. Kč

| | |
|---------------------------------------|--------------|
| Krytý zůstatek k 1.1.2006 | 179 |
| z toho sponzorské dary | 0 |
| Odpisy | 1155 |
| Jiné zdroje (sponzor.dary) za r. 2006 | 0 |
| Převod z RF | 0 |
| | |
| Tvorba celkem | 1334 |
| | |
| Čerpání celkem | 1 259 |
| | |
| Zdroje celkem k 31.12.2006 | 75 |

Fond odměn - tvorba a čerpání

v tis.Kč

| | |
|--------------------------|----------|
| Zůstatek k 31.12.2005 | 152 |
| Převod z HV z r. 2005 | 0 |
| Čerpání | 152 |
| Stav k 31.12.2006 | 0 |

Přehled přijatých sponzorských darů

| | 2004 | | 2005 | | 2006 | |
|---------------|-------|----------|-------|-----------|-------|----------|
| | počet | v tis Kč | počet | v tis. Kč | počet | v tis.Kč |
| Věcné dary | 1 | 10 | 1 | 7 | 2 | 36 |
| Finanční dary | 1 | 3 | 3 | 65 | 2 | 11 |

Finanční plán na rok 2007

v tis. Kč

| Náklady | Skutečnost | | UFP roku 2006 | | | Skutečnost k 31.12.2006 za HČ a DČ | FP na rok 2007 | | |
|---|------------|--------|---------------|-------|------|--|----------------|-------|------|
| | r. 2004 | r.2005 | Celkem | HČ | DČ | | Celkem | HČ | DČ |
| 501 - Spotřeba materiálu | 5142 | 5138 | 4971 | 3621 | 1350 | 4863 | 6872 | 5072 | 1800 |
| 502 - Spotřeba energie | 3344 | 3317 | 3620 | 3490 | 130 | 3688 | 4494 | 4334 | 160 |
| z toho: teplo | 2265 | 2143 | 2332 | 2277 | 55 | 2381 | 2746 | 2681 | 65 |
| elektrická energie | 769 | 871 | 940 | 888 | 52 | 946 | 1141 | 1081 | 60 |
| plyn | 25 | 15 | 54 | 51 | 3 | 24 | 64 | 59 | 5 |
| voda | 285 | 288 | 294 | 274 | 20 | 338 | 353 | 323 | 30 |
| 504 - prodané zboží | 0 | 0 | 0 | 0 | 0 | 0 | 0 | 0 | 0 |
| 511 - Opravy a udržování | 712 | 1041 | 1514 | 1494 | 20 | 1418 | 1096 | 1066 | 30 |
| z toho: stavební | 609 | 911 | 1364 | 1364 | 0 | 1306 | 882 | 882 | 0 |
| přístrojů a zařízení | 103 | 130 | 150 | 130 | 20 | 112 | 214 | 184 | 30 |
| 512 - Cestovné | 4 | 4 | 8 | 8 | 0 | 5 | 24 | 24 | 0 |
| 513 - Náklady na reprezentaci | 6 | 6 | 6 | 6 | 0 | 3 | 6 | 6 | 0 |
| 518 - Ostatní služby | 1222 | 765 | 774 | 729 | 45 | 745 | 789 | 784 | 5 |
| z toho: služby spojů | 116 | 110 | 122 | 122 | 0 | 91 | 118 | 118 | 0 |
| - telefon + internet | 109 | 104 | 114 | 114 | 0 | 84 | 110 | 110 | 0 |
| - poštovné | 7 | 6 | 8 | 8 | 0 | 7 | 8 | 8 | 0 |
| nájemné | 0 | 0 | 0 | 0 | 0 | 0 | 0 | 0 | 0 |
| 521 - Mzdové náklady | 13414 | 14099 | 14640 | 14490 | 150 | 14792 | 16477 | 16307 | 170 |
| 524 - Zákonné sociální pojištění | 4688 | 4929 | 5124 | 5071 | 53 | 5355 | 5766 | 5707 | 59 |
| 525 - Ostatní sociální pojištění | 0 | 0 | 0 | 0 | 0 | 0 | 0 | 0 | 0 |
| 527 - Zákonné sociální náklady | 311 | 349 | 354 | 354 | 0 | 336 | 394 | 394 | 0 |
| 528 - Ostatní sociální náklady | 0 | 0 | 0 | 0 | 0 | 0 | 0 | 0 | 00 |
| 531 - Daň silniční | 0 | 0 | 0 | 0 | 0 | 0 | 0 | 0 | 0 |
| 532 - Daň z nemovitostí | 0 | 0 | 0 | 0 | 0 | 0 | 0 | 0 | 0 |
| 538 - Ostatní daně a poplatky | 0 | 0 | 0 | 0 | 0 | 0 | 0 | 0 | 0 |
| 541 - Smluvní pokuty a úroky z prodlení | 0 | 0 | 0 | 0 | 0 | 0 | 0 | 0 | 0 |

| | | | | | | | | | |
|--|--------------|--------------|---------------|--------------|-------------|--|----------------|--------------|-------------|
| 542 - Ostatní pokuty a penále | 0 | 0 | 0 | 0 | 0 | 0 | 0 | 0 | 0 |
| 543 - Odpis pohledávky | 0 | 0 | 0 | 0 | 0 | 0 | 0 | 0 | 0 |
| 544 - Úroky | 103 | 115 | 120 | 120 | 0 | 90 | 65 | 65 | 0 |
| 546 - Dary | 0 | 0 | 0 | 0 | 0 | 0 | 0 | 0 | 0 |
| 548 - Manka a škody | 0 | 0 | 0 | 0 | 0 | 0 | 0 | 0 | 0 |
| 549 - Jiné ostatní náklady | 101 | 415 | 380 | 380 | 0 | 423 | 466 | 466 | 0 |
| 549 001 Pojištění | 28 | 72 | 100 | 100 | 0 | 63 | 100 | 100 | 0 |
| Náklady | Skutečnost | | UFP roku 2006 | | | Skutečnost k 31.12.2006 za HČ a DČ | FP na rok 2007 | | |
| | r. 2004 | r. 2005 | Celkem | HČ | DČ | | Celkem | HČ | DČ |
| 551 - Odpisy dlouh. nehmotného a hm. majetku | 1386 | 1319 | 1279 | 1179 | 100 | 1155 | 866 | 786 | 80 |
| 552 - Zůstatková cena prodaného DNM a HM | 0 | 0 | 0 | 0 | 0 | 0 | 0 | 0 | 0 |
| 554 - Prodaný materiál | 0 | 0 | 0 | 0 | 0 | 0 | 0 | 0 | 0 |
| 591 - Daň z příjmu | 0 | 27 | 0 | 0 | 0 | 27 | 0 | 0 | 0 |
| 595 - Dodatkové odvody daně z příjmů | 0 | 0 | 0 | 0 | 0 | 0 | 0 | 0 | 0 |
| Náklady celkem | 30433 | 31524 | 32790 | 30942 | 1848 | 32783 | 37315 | 35011 | 2304 |

| | | | | | | | | | |
|--|------------|---------|---------------|-------|------|--|----------------|-------|------|
| Výnosy | Skutečnost | | UFP roku 2006 | | | Skutečnost k 31.12.2006 za HČ a DČ | FP na rok 2007 | | |
| | r. 2004 | r. 2005 | Celkem | HČ | DČ | | Celkem | HČ | DČ |
| 601 - Tržby za vlastní výrobky | 0 | 0 | 0 | 0 | 0 | 0 | 0 | 0 | |
| 602 - Tržby z prodeje služeb | 11180 | 11378 | 12098 | 10250 | 1848 | 12176 | 15539 | 13305 | 2234 |
| 604 - Tržby za prodané zboží | 0 | 0 | 0 | 0 | 0 | 0 | 70 | 0 | 70 |
| 613 - Změna stavu zásob výrobků | 0 | 0 | 0 | 0 | 0 | 0 | 0 | 0 | 0 |
| 621 - Aktivace materiálu a zboží | 0 | 0 | 0 | 0 | 0 | 0 | 0 | 0 | 0 |
| 641, 642 - Pokuty, úroky z prodl. a penále | 0 | 0 | 0 | 0 | 0 | 0 | 0 | 0 | 0 |
| 644 - Úroky | 1 | 1 | 1 | 1 | 0 | 0 | 0 | 0 | 0 |
| 648 - Zúčtování fondů | 267 | 1308 | 1065 | 1065 | 0 | 1120 | 520 | 520 | 0 |
| z toho použití: RF | 267 | 570 | 31 | 31 | 0 | 10 | 0 | 0 | 0 |
| IF (pouze na opravy) | 0 | 501 | 1004 | 1004 | 0 | 944 | 490 | 490 | 0 |
| FKSP (např. prac. oděvy) | 0 | 48 | 30 | 30 | 0 | 14 | 30 | 30 | 0 |
| FO | 0 | 189 | 0 | 0 | 0 | 152 | 0 | 0 | 0 |

| | | | | | | | | | |
|---|--------------|--------------|--------------|--------------|-------------|--------------|--------------|--------------|-------------|
| 649 - Jiné ostatní výnosy | 260 | 178 | 200 | 200 | 0 | 140 | 180 | 180 | 0 |
| 651 - Tržby z prodeje DNM a HM | 0 | 0 | 0 | 0 | 0 | 0 | 0 | 0 | 0 |
| 654 - Tržby z prodeje materiálu | 0 | 0 | 0 | 0 | 0 | 0 | 0 | 0 | 0 |
| 691 - Celkem příspěvky a dotace na provoz | 19125 | 18735 | 19426 | 19426 | 0 | 19415 | 21006 | 21006 | 0 |
| z toho: Příspěvek na provoz | 19125 | 18735 | 19426 | 19426 | 0 | 19415 | 937 | 937 | 0 |
| Dotace v rámci programu MPSV | 0 | 0 | 0 | 0 | 0 | 0 | 20069 | 20069 | 0 |
| Ostatní příspěvky (např. SFDI) | 0 | 0 | 0 | 0 | 0 | 0 | 0 | 0 | 0 |
| Výnosy celkem | 30833 | 31600 | 32790 | 30942 | 1848 | 32851 | 37315 | 35011 | 2304 |

* týká se dotací ze státního rozpočtu poskytnutých pouze na stavby rozestavěné, neinvestiční (tzv. velkou údržbu), netýká se staveb investičních

| Doplňkové údaje: | r. 2003 | r. 2004 | r. 2005 | r. 2006 |
|--|----------------|----------------|----------------|----------------|
| Přepočtený počet zaměstnanců** | 86,73 | 90,13 | 94,46 | 94 |
| Průměrný plat (mzda) měsíčně v Kč | 12 542 | 12 413 | 12 387 | 12 978 |
| Počet klientů *** | 150 | 150 | 154 | 154 |

** průměrný evidenční počet zaměstnanců, přepočtený na plně zaměstnané

*** netýká se odboru dopravy a silničního hospodářství. PO odboru kultury změni předtisk na počet návštěvníků, počet výpůjček apod., podle druhu organizace.

Vysvětlivky : FP - finanční plán, UFP - upravený finanční plán, HČ - hlavní činnost, DČ - doplňková činnost