

Domov důchodců a ústav sociální péče Krásná Lípa,
příspěvková organizace

**Výroční zpráva o činnosti a hospodaření
za rok 2006**

Obsah

- I. Sídlo organizace
- II. Vznik a postavení organizace
- III. Zaměření a činnost organizace
- IV. Stavebně technické uspořádání, služby, outsourcing
- V. Základní údaje o klientech
- VI. Organizační struktura a zaměstnanci
- VII. Základní personální údaje a vzdělávání zaměstnanců
- VIII. Hospodaření organizace
- IX. Finanční plán na rok 2007
- X. Vedení organizace, kontakty

Přílohy:

1. **Základní údaje o klientech**
 - přehled o počtech klientů
 - složení klientů dle krajů
 - věkové složení klientů
 - zdravotní stav klientů
 - přiznání bezmocnosti
 - způsob ubytování klientů
2. **Základní personální údaje**
 - členění zaměstnanců podle věku a pohlaví
 - členění zaměstnanců podle vzdělání a pohlaví
 - složení zaměstnanců dle profesí
 - stav zaměstnanců a průměrná mzda
3. **Hospodaření organizace**
 - přehled nákladů, výnosů, hospodářský výsledek a náklady na jedno lůžko
 - přehled provedených oprav a údržby, zdroje financování
 - přehled veřejných zakázek
 - finanční fondy, sponzorské dary
4. **Finanční plán na rok 2007**

I. Sídlo organizace

Název: Domov důchodců a ústav sociální péče Krásná Lípa p.o.
Sídlo: Nemocniční 1056/19, 407 46 Krásná Lípa
IČ: 47274450
DIČ: -

II. Vznik a postavení organizace

Organizace je zřízena na základě Zřizovací listiny OkÚ Děčín č.j. 334/94/Př. , ze dne 30. listopadu 1994 , usnesením Rady ÚK č. 180/49/2002, ze dne 4. prosince 2002 , ve znění pozdějších předpisů a doplňků. Organizace je příspěvkovou organizací jejímž zřizovatelem je Ústecký kraj.

III. Zaměření a činnost organizace

Hlavním účelem , pro který byla příspěvková organizace zřízena je zajištění ústavní sociální péče pro seniory , kteří dosáhli věku rozhodného pro přiznání starobního důchodu nebo invalidního důchodu a kteří pro trvalé změny zdravotního stavu potřebují komplexní péči (stravování, ubytování a sociální péči) , jež jim nemůže být zajištěna členy jejich rodiny ani pečovatelskou službou nebo jinými službami sociální péče , a dále seniory , kteří toto umístění nezbytně potřebují z jiných vážných důvodů, nikoliv však pro občany, jejichž zdravotní stav vyžaduje léčbu a ošetření v lůžkovém zdravotnickém zařízení .

Dále zajištění ústavní sociální péče pro mentálně postižené občany (ženy) od 3 let věku s mentálním postižením těžšího stupně a pro občany (ženy) postižené vedle mentálního postižení tělesnou nebo smyslovou vadou , které potřebují ústavní péči , nikoliv však léčebnou péči v lůžkovém zdravotnickém zařízení. Občané (ženy) s lehkým mentálním postižením se přijímají jen v případě , že nezbytně potřebují ústavní péči.

1. stručný přehled hlavních činností organizace

- 1) Ústav poskytuje seniorům , kteří pro trvalé změny zdravotního stavu potřebují soustavnou péči , komplexní péči včetně zajištění zdravotní péče , rehabilitace , kulturní a rekreační péče.
- 2) Ústav poskytuje prostřednictvím samostatného oddělení (pavilonu A) mentálně postiženým ženám od 3 let věku , komplexní péči včetně zdravotní péče , rehabilitace, výchovy a vzdělání v rozsahu jejich schopností, kulturní a rekreační péče a umožňuje jim s přihlédnutím ke stupni postižení i přiměřené pracovní uplatnění
- 3) Ústav poskytuje prostřednictvím samostatného oddělení náročnou ošetrovatelskou péči občanům , kteří jsou upoutáni na lůžko, nebo vyžadují jinou ošetrovatelskou péči.
- 4) Ústavní péče se poskytuje formou celoročního a přechodného pobytu.
- 5) Ústav vytváří s přihlédnutím schopnostem obyvatel a svěřenců příležitosti k dobrovolné zájmové činnosti

- 6) Umožňuje exkurze a odborné praxe studentům a pracovníkům rekvalifikačních kurzů úřadu práce
- 7) Zpracovává podklady pro rozhodnutí o úhradě za pobyt v zařízení a zodpovídá za včasnost a správnost předložených dokladů
- 8) Zabezpečuje závodní stravování zaměstnanců

2. obory

1. Domov důchodců
2. Ústav sociální péče pro ženy od 3 let věku

3. specializace

Domov důchodců a ústav sociální péče Krásná Lípa p.o. nemá specializovaná pracoviště

4. poskytované služby

1. Organizace poskytuje všem klientům dle jejich možností soustavnou péči, komplexní péči včetně zajištění zdravotní péče, rehabilitace, kulturní a rekreační péče.
2. Poskytuje prostřednictvím ošetřovatelského odd. náročnou ošetřovatelskou péči klientům, kteří jsou upoutáni na lůžko nebo vyžadují ošetřovatelskou péči.
3. Ústavní péče se poskytuje formou celoročního a přechodného pobytu.
4. Organizace vytváří s přihlédnutím ke schopnostem obyvatel příležitosti k dobrovolné a zájmové činnosti.
5. Umožňuje exkurze a odborné praxe studentům.
6. Organizace poskytuje svým klientům komplexní servis v oblasti pečovatelské, rehabilitační, zabezpečuje základní zdravotní dozor a další obslužné činnosti a služby.

5. další aktivity organizace

- Hostinská činnost
- Praní, žehlení, opravy a údržba oděvů, bytového textilu a osobního zboží
- Maloobchod se smíšeným zbožím - s převahou potravin
 - se širokým sortimentem zboží

IV. Stavebně technické uspořádání, služby, outsourcing

DD a ÚSP Krásná Lípa je umístěn v areálu bývalé nemocnice postavené v roce 1904 a doplněné stavbami z padesátých let. Je tvořen několika čtyřmi budovami. Budova A je budovou ÚSP a budova D je administrativní. Dále jsou v areálu tři další objekty a to : márnice , dílna a domek bývalé ČOV , které v současné době jsou ve stavu legalizace v katastru nemovitostí, protože kontrolou se zjistilo, že tyto objekty nejsou zapsány a zlegalizovány . Tyto objekty neprošly žádnou rekonstrukcí .

Budovy D a C prošly v minulých letech celkovou rekonstrukcí a není potřeba v současné době žádných investičních prostředků , pouze potřebují běžnou údržbu a revize. V pavilonu C by bylo vhodné nainstalovat, pokud to bude technicky možné, sedačkový výtah pro první poschodí. Budova A prošla částečnou rekonstrukcí a vzhledem k připravované koncepci útlumu ÚSP v našem zařízení a zřízení v těchto prostorách další ošetřovatelské oddělení DD, bude nutno přebudovat nevyhovující sociální zařízení , kde

jsou umístěny sprchové boxy. Je nutno tyto boxy demontovat a přebudovat sprchové kouty včetně vodorovných izolací , odpadů a doplnění o příslušná madla. V současné době je zpracován projekt k výběrovému řízení pro dokončení rekonstrukce pavilonu A a B včetně platného stavebního povolení a je požádáno MPSV o státní dotaci na dokončení rekonstrukce v rámci ISPROFIN pro roky 2007 a 2008 .Pavilon B prošel v minulých letech částečnou rekonstrukcí , kde je zrekonstruován suterén, prádelna, kuchyň a přízemí této budovy. Rekonstrukce se týká 1. a 2. patra, kde se doplní vybavení pokojů o sociální zařízení, zateplení budovy, výměna oken a rekonstrukce elektrických rozvodů, které nevyhovují platným normám. Touto rekonstrukcí by budovy a areál splňovaly technické podmínky připravovaných standardů.

Organizace má vybudovány veškeré inženýrské sítě (voda, plyn, kanalizace, rozvody elektřiny).

Nákup dalších služeb:

Teplá a teplá užitková voda od Křinice s.r.o., Krásná Lípa

Komunální odpad a nebezpečný odpad: Technické služby Rumburk a Technické služby Varnsdorf

V. Základní údaje o klientech

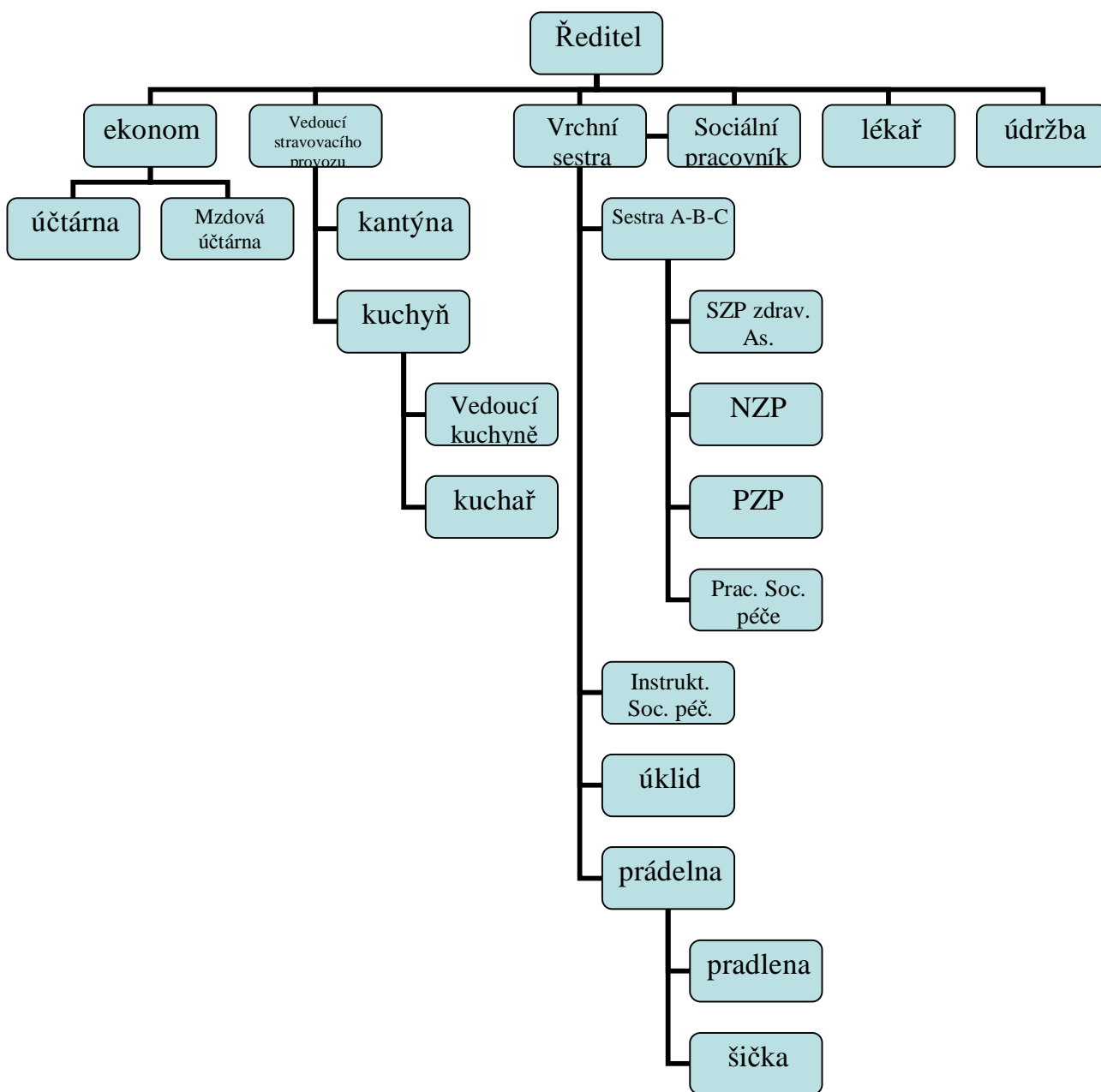
Klientela Domova důchodců se skládá ze seniorů , kteří dosáhli věku rozhodného pro přiznání starobního důchodu nebo invalidního důchodu a kteří pro trvalé změny zdravotního stavu potřebují komplexní péči.

Klientela ústavu sociální péče se skládá převážně z žen od 3 let věku s mentálním postižením těžšího stupně a ženy postižených vedle mentálního postižení tělesnou nebo smyslovou vadou, které potřebují ústavní péči, nikoliv však léčebnou péči v lůžkovém zdravotnickém zařízení. Občané (ženy) s lehkým mentálním postižením se přijímají jen v případě, že nezbytně potřebují ústavní péči.

Věkovou skladbu a další údaje o klientech našeho zařízení najdete v příloze č. 1

VI. Organizační struktura

organizační struktura k 31.12.2006



VII. Základní personální údaje a vzdělávání zaměstnanců

Personální obsazení Domova důchodců a ÚSP Krásná Lípa p.o. se skládá ze zdravotního personálu, pomocného zdravotního personálu, technicko-hospodářských pracovníků a dalšího pomocného personálu potřebného pro zajištění potřeb této organizace. Vzdělávání zdravotnického personálu a pomocného zdravotnického personálu je zajišťováno naší organizací jak v našem zařízení, tak i v jiných zařízeních, která tyto kurzy vzdělávání zajišťují. V loňském roce pořádala naše organizace ve spolupráci se Střediskem celoživotního vzdělávání pro OSZDS Praha vzdělávací cyklus Ošetřovatelské standardy v rámci kreditního systému MZ ČR. Další cykly jsou zajištěny i

pro rok 2007. Dále organizace zajišťuje pomaturitní studium geriatrické péče pro zdravotní sestry. Školení technicko-hospodářských pracovníků je zajišťováno průběžně formou akreditovaných školení zaměřených na konkrétní pracovní náplň jednotlivých zaměstnanců. Další údaje o skladbě a počtech zaměstnanců najdete v příloze č. 2.

VIII. Hospodaření organizace

Domov důchodců a ÚSP Krásná Lípa p.o. provádí hospodářskou činnost v souladu se svou Zřizovací listinou vydanou zřizovatelem tj. Ústeckým krajem. Hospodaření má naše organizace rozlišeno na hlavní činnost a doplňkovou činnost. Hospodaření hlavní činnosti se týká především výnosů a nákladů, spojených se základním posláním organizace a to na zajištění základních potřeb organizace (platby energií, potravin, oprav a údržby, mzdových prostředků a zákonných odvodů za zaměstnance a dalších služeb – komunální odpad, stočné a další služby). Výnosy organizace v hlavní činnosti se skládají především z příspěvku zřizovatele na činnost a z plateb klientů za pobyt a služby s ním spojené.

Dále má naše organizace zřizovatelem schválenou tuto doplňkovou činnost:

Hostinská činnost (cizí strážníci - kuchyň)

Praní,žehlení,údržba oděvů, bytového textilu (prádelna)

Maloobchod se smíšeným zbožím (kantýna)

Zisk z této doplňkové činnosti je využíván výhradně ve prospěch hlavní činnosti organizace.

Více o hospodaření naší organizace najdete v příloze č. 3.

IX. Finanční plán na rok 2007

Finanční plán Domova důchodců a ÚSP Krásná Lípa p.o. na rok 2007 je sestaven jako vyrovnaný. V roce 2007 očekáváme výnosy ve výši 23 604 tis. Kč a náklady také ve výši 23 604 tis. Kč. Z hospodaření v hlavní činnosti očekáváme mírnou ztrátu, která by měla být vyrovnána ziskem z doplňkové činnosti.

Více o finančním plánu naší organizace najdete v příloze č. 4.

X. Vedení organizace, kontakty

Ředitel : Ing. Petr Nový

Zástupce ředitele - ekonom: Viliam Matoušek

Lékařka: MUDr. Hana Havelková

Vrchní sestra: Hana Koblihová

Sociální pracovnice: Ing. Zorka Strobachová

Vedoucího stravovacího úseku: Miluše Schovancová

poštovní adresa: Domov důchodců a ústav sociální péče Krásná Lípa p.o. , Nemocniční 19, 407 46 Krásná Lípa

e-mail: novy@ddkrasnalipa.cz

webové stránky: www.ddkrasnalipa.cz

Telefon: 412383345

Fax: 412383279

Základní údaje o klientech

Přehled o počtech klientů k 31.12.2006

	Počet celkem	Muži	Ženy
Kapacita zařízení k 31.12.2006	116	-	-
Počet klientů (obložnost) k 1.1.2006	118	26	92
Přijato v r. 2006	29	5	24
Ukončen pobyt v r. 2006	32	7	25
Přemístěno do jiného zařízení v r. 2006	3	0	3
Počet klientů (obložnost) k 31.12.2006	112	24	88
Z toho pobyt celoroční	112	24	88

Složení klientů dle krajů k 31.12.2006

	Počet celkem	Muži	Ženy
Ústecký kraj	102	23	79
Liberecký kraj	8	1	7
Plzeňský kraj			
Jihočeský kraj			
Jihomoravský kraj			
Karlovarský kraj			
Kraj Vysočina			
Pardubický kraj			
Královehradecký kraj			
Středočeský kraj			
Olomoucký kraj			
Moravskoslezský kraj	1		1
Hlavní měst Praha	1		1
Slovensko - Bratislava			

Věkové složení klientů

	2004			2005			2006		
	Celkem	Muži	Ženy	Celkem	Muži	Ženy	Celkem	Muži	Ženy
3 - 6 let									
7 - 12 let	2	0	2	0	0	0	0	0	0
13 - 18 let	4	0	4	4	0	4	2	0	2
19 - 25 let	10	0	10	11	0	11	10	0	10
26 - 35 let	5	0	5	7	0	7	5	0	5
36 - 45 let	3	0	3	3	0	3	2	0	2
46 - 55 let	3	1	2	4	1	3	5	1	4
56 - 65 let	8	4	4	13	7	6	12	5	7
66 let a více	81	20	61	76	18	58	76	18	58
Průměrný věk	67,3	73,8	65,5	66,8	73,2	65,0	68,9	75,3	67,2
Nezpůsobilí k právním úkonům	19	1	18	23	1	22	19	0	19

Zdravotní stav klientů

	2004			2005			2006		
	Celkem	Muži	Ženy	Celkem	Muži	Ženy	Celkem	Muži	Ženy
Mobilní	60	12	48	57	11	46	68	11	57
částečně mobilní	31	5	26	23	4	19	15	3	12
Imobilní	26	8	18	25	6	19	29	5	24
obyvatelé na invalid. vozíku	15	3	12	13	5	8	13	5	8
lehká mentální retardace	13	0	13	9	0	9	6	0	6
střední mentální retardace	6	0	6	9	0	9	7	0	7
těžká mentální retardace	6	0	6	7	0	7	11	0	11
hluboká mentální retardace	0	0	0	0	0	0	0	0	0
Diabetici	36	10	26	36	9	27	34	7	27
Alzheimerova choroba	5	0	5	0	0	0	0	0	0
z toho mobilní	4	0	4	0	0	0	0	0	0
psychiatrická diagnóza	12	1	11	3	2	1	3	2	1
z toho alkoholici	1	1	0	1	1	0	0	0	0
tělesné postižení	13	5	8	13	5	8	13	5	8

Přiznání bezmocnosti k 31.12.2006

	Počet klientů	Muži	Ženy
I.stupeň	20	3	17
II.stupeň	37	11	26
III.stupeň	8	1	7

Způsob ubytování klientů k 31.12.2006

Počet lůžek	1	2	3	4	5	6	7 a více
Počet pokojů	12	21	10	8	0	0	0

Základní personální údaje

Členění zaměstnanců podle věku a pohlaví – stav k 31.12.2006

Věk	Muži	Ženy	Celkem	%
do 20 let	-	-	-	-
21 - 30 let	3	4	7	13,0
31 - 40 let	0	9	9	16,65
41 - 50 let	2	13	15	27,75
51 - 60 let	6	16	22	40,75
61 let a více	0	1	1	1,85
celkem	11	43	54	100,00
%	20,35	79,65	100,00	x

Členění zaměstnanců podle vzdělání a pohlaví – stav k 31.12.2006

Vzdělání dosažené	muži	ženy	celkem	%
základní	4	9	13	24,08
vyučen	4	9	13	24,08
střední odborné	0	0	0	0
úplné střední	0	2	2	3,70
úplné střední odborné	2	21	23	42,60
vyšší odborné	0	0	0	0
vysokoškolské	1	2	3	5,54
celkem	11	43	54	100,00

Složení zaměstnanců dle profesí k 31.12.2006

Složení zaměstnanců	2004	2005	2006
THP	5,0	4,0	4,0
SZP	15,5	16,0	18,0
NZP	1,0	1,0	1,0
PZP	12,5	11,5	10,0
Vychovatelé	1,0	1,0	1,0
Sociální pracovníci	0	1,0	1,0
Stravovací provoz	5,0	5,0	5,0
Prádelna	1,5	1,5	3,0
Údržba	3,0	3,0	3,0
Úklid	8,0	7,0	6,0

Stav zaměstnanců a průměrná mzda roku 2006

	2004	2005	2006
Průměrný přepočtený evidenční stav zaměst.	51	52,2	50,9
Průměrná mzda na 1 zaměst. v Kč	12 844	13 937	15 206
Mzdové náklady v tis.Kč	8 017	8 979	9 349

Hospodaření organizace

Přehled nákladů (v tis.Kč)

č.ú. vybrané položky	2004		2005		2006	
	Hlavní činnost	Doplňková činnost	Hlavní činnost	Doplňková činnost	Hlavní činnost	Doplňková činnost
501 Materiál	4407	247	3724	219	3924	177
502 Energie	614	15	2420	28	2500	28
511 Opravy a udržování	406	0	220	0	472	0
512 Cestovné	51	0	54	0	43	0
513 Náklady na reprezentaci	8	0	7	0	9	0
518 Služby	3384	10	877	2	942	2
521 Mzdové náklady	7924	93	8891	88	9265	84
524-528 Zákonné a soc.poj.	2745	33	3109	31	3224	29
Příděly do FKSP	155	2	174	2	185	2
Ostatní náklady	119	612	306	486	218	405
551 Odpisy	427	0	580	0	569	14
Náklady celkem	20 240	1 012	20 362	856	21 351	741

Přehled výnosů (v tis.Kč)

	2004		2005		2006	
	Hlavní činnost	Doplňková činnost	Hlavní činnost	Doplňková činnost	Hlavní činnost	Doplňková činnost
Tržby celkem (ú.601-604) z toho:	7540	1026	8073	870	8462	758
-tržby za vlastní výroby	0	0	0	0	0	0
-tržby z prodeje služeb	7540	391	8073	355	8462	313
- tržby za prodané zboží	0	635		515	0	445
648 Zúčtování fondů	0	0	216	0	0	0
Příspěvek zřizovatele na provoz – závazný ukaz.	12576	0	11 920	0	12533	0
Ostatní výnosy	121	0	228	2	402	0
Výnosy celkem	20 237	1 026	20 437	872	21 397	758

Hospodářský výsledek	2004		2005		2006	
	Hlavní činnost	Doplňková činnost	Hlavní činnost	Doplňková činnost	Hlavní činnost	Doplňková činnost
	-3	14	75	16	46	17

Náklady na 1 místo (lůžko) = 190,45 tis. Kč

$$\text{(kalkulační vzorec nákladů na jedno místo – lůžko = \frac{\text{celkové neinvestiční náklady}}{\text{celková kapacita}})}$$

Přehled provedených oprav a údržby a zdroje financování

Název akce	v tis. Kč	Zdroj financování *
Oprava fasády na pavilonu B	33	Příspěvek zřizovatele
Oprava havarijního stavu sociálek na pav. A	54	Příspěvek zřizovatele
Opravy elektrorozvodů na pavilonu A	35	Příspěvek zřizovatele
Oprava zdravotnické na pavilonu A	45	Příspěvek zřizovatele
Opravy hromosvodů a uzemění	60	Příspěvek zřizovatele
Malování na pavilonu B (kuchyň)	8	Příspěvek zřizovatele
Malování na pavilonu A	4	Příspěvek zřizovatele
Malování na pavilonu C	74	Příspěvek zřizovatele
Oprava elektroinstalace z revizní zprávy elektro (budovy A, pavilonu D, márnice, dílny)	52	Příspěvek zřizovatele
Oprava telekomunik. rozvodů na pavil.D a C	20	Příspěvek zřizovatele
Oprava havarijního stavu střech na pavilonu A,B	13	Příspěvek zřizovatele
Ostatní drobné opravy (antény, výtahy, okna)	10	Příspěvek zřizovatele
Drobné opravy FORD Transit (výfuk, kola)	10	Příspěvek zřizovatele
Opravy manipulačních zvedáků a mycího stroje	22	Příspěvek zřizovatele
Oprava traktoru	12	Příspěvek zřizovatele
Drobné opravy televizorů, lednic, praček	20	Příspěvek zřizovatele
Opravy a údržba celkem	472	

* FRM, RF, příspěvek na provoz...

Přehled veřejných zakázek

Dodavatel	Název akce -věc	Charakter akce *	tis.Kč	Ev. číslo
nerealizovány				

* oprava, investiční akce

Finanční fondy

Rezervní fond - tvorba a čerpání

v tis. Kč

Krytý zůstatek k 31.12.2005	153
z toho sponzorské dary za r.2005	0
Příděl ze zlepšeného hosp. výsledku za r. 2005	73
Jiné zdroje (sponzor.dary) za r. 2006	0
Tvorba celkem	226
Čerpání celkem	0

Zdroje celkem k 31.12.2006	226
-----------------------------------	------------

Investiční fond - tvorba a čerpání

v tis. Kč

Krytý zůstatek k 31.12.2005	83
z toho sponzorské dary za r.2005	0
Odpisy	583
Jiné zdroje (sponzor.dary) za r. 2006	0
Převod z RF	0
Tvorba celkem	666
Čerpání celkem	115

Zdroje celkem k 31.12.2006	551
-----------------------------------	------------

Fond odměn - tvorba a čerpání

v tis.Kč

Zůstatek k 31.12.2005	19
Převod z HV z r. 2005	18
Čerpání 2006	0
Stav k 31.12.2006	37

Přehled přijatých sponzorských darů

	2004		2005		2006	
	počet	v tis. Kč	počet	v tis Kč	počet	v tis.Kč
Věcné dary	314	92	136	198	252	297
Finanční dary	0	0	0	0	0	0

Finanční plán na rok 2007

v tis. Kč

Náklady	Skutečnost		UFP roku 2006			Skutečnost k 31.12.2006 za HČ a DČ	FP na rok 2007		
	r. 2004	r. 2005	Celkem	HČ	DČ		Celkem	HČ	DČ
501 - Spotřeba materiálu	4 654	3 943	4 097	3 917	180	4 101	4 462	4 194	268
502 - Spotřeba energie	629	2 448	2 590	2 560	30	2 528	2 789	2 731	58
z toho: teplo	0	1 708	1 800	1 785	15	1 755	1 944	1 924	20
elektrická energie	435	509	535	520	15	500	578	558	20
plyn	31	74	70	65	5	101	76	68	8
voda	163	157	185	17	15	172	191	181	10
504 - prodané zboží	612	486	410	0	410	404	520	0	520
511 - Opravy a udržování	406	220	470	470	0	472	250	250	0
z toho: stavební	274	118	420	420	0	408	200	200	0
přístrojů a zařízení	132	102	50	50	0	64	50	50	0
512 - Cestovné	51	54	50	50	0	43	50	50	0
513 - Náklady na reprezentaci	8	7	7	7	0	9	7	7	0
518 - Ostatní služby	3 395	879	955	945	10	945	1 002	990	12
z toho: služby spojů	201	205	190	190	0	187	190	185	5
- telefon + internet	194	186	175	175	0	179	175	170	5
- poštovné	7	9	15	15	0	8	15	15	0
nájemné	0	0	0	0	0	0	0	0	0
521 - Mzdové náklady	8 017	8 979	9 350	9 262	88	9 349	10 098	9 990	108
524 - Záonné sociální pojištění	2 778	3 140	3 273	3 240	33	3 253	3 535	3 495	40
525 - Ostatní sociální pojištění	0	0	0	0	0	0	0	0	0
527 - Záonné sociální náklady	157	176	187	183	4	187	202	198	4
528 - Ostatní sociální náklady	0	0	0	0	0	0	0	0	0
531 - Daň silniční	0	0	0	0	0	0	0	0	0
532 - Daň z nemovitostí	0	0	0	0	0	0	0	0	0
538 - Ostatní daně a poplatky	3	12	15	15	0	8	10	10	0
541 - Smluvní pokuty a úroky z prodlení	0	0	0	0	0	0	0	0	0

542 - Ostatní pokuty a penále	1	0	0	0	0	0	0	0	0
543 - Odpis pohledávky	0	12	0	0	0	0	0	0	0
544 - Úroky	0	0	0	0	0	0	0	0	0
546 - Dary	0	0	0	0	0	0	0	0	0
548 - Manka a škody	0	0	29	29	0	29	0	0	0
549 - Jiné ostatní náklady	116	282	185	185	0	181	130	130	0
549 001 Pojištění	84	87	105	105	0	86	95	95	0
Náklady	Skutečnost		UFP roku 2006			Skutečnost k 31.12.2006 za HČ a DČ	FP na rok 2007		
	r. 2004	r.2005	Celkem	HČ	DČ		Celkem	HČ	DČ
551 - Odpisy dlouh. nehmotného a hm. majetku	426	580	583	569	14	583	546	546	0
552 - Zůstatková cena prodaného DNM a HM	0	0	0	0	0	0	0	0	0
554 - Prodaný materiál	0	0	0	0	0	0	0	0	0
591 - Daň z příjmu	0	0	0	0	0	0	0	0	0
595 - Dodatkové odvody daně z příjmů	0	0	0	0	0	0	0	0	0
Náklady celkem	21 253	21 218	22 202	21 433	769	22 092	23 604	22 594	1 010

Výnosy	Skutečnost		UFP roku 2006			Skutečnost k 31.12.2006 za HČ a DČ	FP na rok 2007		
	r. 2004	r.2005	Celkem	HČ	DČ		Celkem	HČ	DČ
601 - Tržby za vlastní výroby	0	0	0	0	0	0	0	0	0
602 - Tržby z prodeje služeb	7 930	8 428	8 818	8 483	335	8 776	10 697	10 232	465
604 - Tržby za prodané zboží	635	515	450	0	450	445	550	0	550
613 - Změna stavu zásob výrobků	0	0	0	0	0	0	0	0	0
621 - Aktivace materiálu a zboží	0	0	0	0	0	0	0	0	0
641, 642 - Pokuty, úroky z prodl. a penále	0	0	0	0	0	0	0	0	0
644 - Úroky	1	1	1	1	0	1	1	1	0
648 - Zúčtování fondů	0	216	0	0	0	0	0	0	0
z toho použítí: RF	0	216	0	0	0	0	0	0	0
IF (pouze na opravy)	0	0	0	0	0	0	0	0	0
FKSP (např. prac. oděvy)	0	0	0	0	0	0	0	0	0
FO	0	0	0	0	0	0	0	0	0

649 - Jiné ostatní výnosy	121	229	400	400	0	400	250	250	0
651 - Tržby z prodeje DNM a HM	0	0	0	0	0	0	0	0	0
654 - Tržby z prodeje materiálu	0	0	0	0	0	0	0	0	0
691 - Celkem příspěvky a dotace na provoz	11 825	11 920	12 533	12 533	0	12 533	11370	11370	0
z toho: Příspěvek na provoz	11 825	11 920	0	0	0	0	736	736	0
Dotace v rámci programu ISPROFIN*	0	0	0	0	0	0	0	0	0
Ostatní příspěvky (např. SFDI)	751	0	0	0	0	0	0	0	0
Výnosy celkem	21 263	21 309	22 202	21 417	785	22 155	23 604	22 589	1 015

* týká se dotací ze státního rozpočtu poskytnutých pouze na stavby rozestavěné, neinvestiční (tzv. velkou údržbu), netýká se staveb investičních

<i>Doplňkové údaje:</i>	<i>r. 2003</i>	<i>r. 2004</i>	<i>r. 2005</i>	<i>r. 2006</i>
Přepočtený počet zaměstnanců**	50	51	52	51
Průměrný plat (mzda) měsíčně v Kč	12 978	12 844	13 937	15 206
Počet klientů ***	118	116	118	112

** průměrný evidenční počet zaměstnanců, přepočtený na plně zaměstnané

*** netýká se odboru dopravy a silničního hospodářství. PO odboru kultury změnil předtisk na počet návštěvníků, počet výpůjček apod., podle druhu organizace.

Vysvětlivky : FP - finanční plán, UFP - upravený finanční plán, HČ - hlavní činnost, DČ - doplňková činnost