

ÚSP Stará Oleška, příspěvková organizace

**Výroční zpráva o činnosti a hospodaření
za rok 2006**

Obsah

- I. Sídlo organizace
- II. Vznik a postavení organizace
- III. Zaměření a činnost organizace
- IV. Stavebně technické uspořádání, služby, outsourcing
- V. Základní údaje o klientech
- VI. Organizační struktura a zaměstnanci
- VII. Základní personální údaje a vzdělávání zaměstnanců
- VIII. Hospodaření organizace
- IX. Finanční plán na rok 2007
- X. Vedení organizace, kontakty

Přílohy:

1. **Základní údaje o klientech**
 - přehled o počtech klientů
 - složení klientů dle krajů
 - věkové složení klientů
 - zdravotní stav klientů
 - přiznání bezmocnosti
 - způsob ubytování klientů
2. **Základní personální údaje**
 - členění zaměstnanců podle věku a pohlaví
 - členění zaměstnanců podle vzdělání a pohlaví
 - složení zaměstnanců dle profesí
 - stav zaměstnanců a průměrná mzda
3. **Hospodaření organizace**
 - přehled nákladů, výnosů, hospodářský výsledek a náklady na jedno lůžko
 - přehled provedených oprav a údržby, zdroje financování
 - přehled veřejných zakázek
 - finanční fondy, sponzorské dary
4. **Finanční plán na rok 2007**

I. Sídlo organizace

Název: Ústav sociální péče Stará Oleška, příspěvková organizace

Sídlo: Stará Oleška, čp. 131

IČ: 47274522

DIČ: CZ47274522

II. Vznik a postavení organizace

Ústav zahájil svou činnost v roce 1992, jako samostatná organizace vznikl v roce 1995.

III. Zaměření a činnost organizace

1. stručný přehled hlavních činností organizace
 - organizace poskytuje pobytové služby ženám a mužům s mentálním a kombinovaným postižením, kteří z důvodu snížení soběstačnosti v základních životních úkonech, zdravotního stavu a sociální situaci nemohou či nechtějí žít ve svých domácnostech a rodinách a potřebují sociální službu. Poskytované služby vycházejí z individuálních schopností uživatelů zvládat úkony péče o vlastní osobu, úkony soběstačnosti a z aktuálního stavu uživatele. Rozsah a forma pomoci a podpory poskytované prostřednictvím sociálních služeb musí zachovávat lidskou důstojnost.
 - Organizace podporuje u klientů rozvoj samostatnosti a posiluje sociální začleňování
 - organizace zajišťuje spolupráci s příslušnými školskými zařízeními, umožňuje klientům absolvování povinné školní docházky a výchovně vzdělávací činnost
 - s přihlédnutím ke stupni postižení poskytuje ústav klientům i přiměřené pracovní uplatnění
 - pro své klienty vytváří příležitosti k dobrovolné a zájmové činnosti
 - organizuje a zajišťuje exkurze a odborné praxe studentům
 - poskytuje odbornou a poradenskou pomoc rodinám s osobami s mentálním postižením
 - zpracovává podklady pro rozhodnutí o úhradě za pobyt v zařízení.
2. obory
 - základní výchovná péče
 - přímá ošetrovatelská péče
3. specializace
 - fyziatrie, rehabilitace, canisterapie, terapie domácími zvířaty, ergoterapie, arteterapie, muzikoterapie
4. poskytované služby
 - individuální sociální péče za účasti obvodního lékaře, psychiatra, rehabilitační sestry. Dále jsou nabízeny prostřednictvím externích pracovníků služby kadeřnické, kosmetické a pedikúra.
5. další aktivity organizace

IV. Stavebně technické uspořádání, služby, outsourcing

- soubor budov se dělí na dvě části – hlavní budovu a sociální přístavbu. Obě části jsou propojeny. Hlavní budova má jedno podzemní podlaží, kde je umístěna garáž, archiv, sklady potravin a drogerie. Dále má nadzemní podlaží a první patro. V nadzemním podlaží jsou umístěny kanceláře, kuchyň, jídelna, šatna klientů, tři pracovny s různým ergoterapeutickým zaměřením. V 1. patře hlavní budovy jsou pokoje klientů, sesterna, kancelář vedoucí výchovného úseku, izolace, ošetrovna a sociální zařízení.

Sociální přístavba má pouze přízemí, kde je pět dvoupokojových bytů, které využívají obyvatelé samostatně žijící v partnerských párech – forma chráněného bydlení. Dále jsou zde umístěny šatny personálu, prádelna a mandlovna. Součástí je keramická dílna, tělocvična a herna pro muzikoterapii. V areálu ústavu je umístěno 8 chat (4 jsou využívány na uskladnění kol, vozíků, zahradního náčiní atd.). Dílna drobných prací je samostatnou částí areálu zařízení. Prostředí je přizpůsobeno ergoterapii formou rukodělné činnosti, práce se dřevem a s hedvábím.

Nádvoří zařízení tvoří asfaltové plochy – hřiště, travní porost. Ve středu areálu je venkovní bazén.

V letošním roce byla dokončena výstavba výtahu a celková rekonstrukce budovy.

V. Základní údaje o klientech

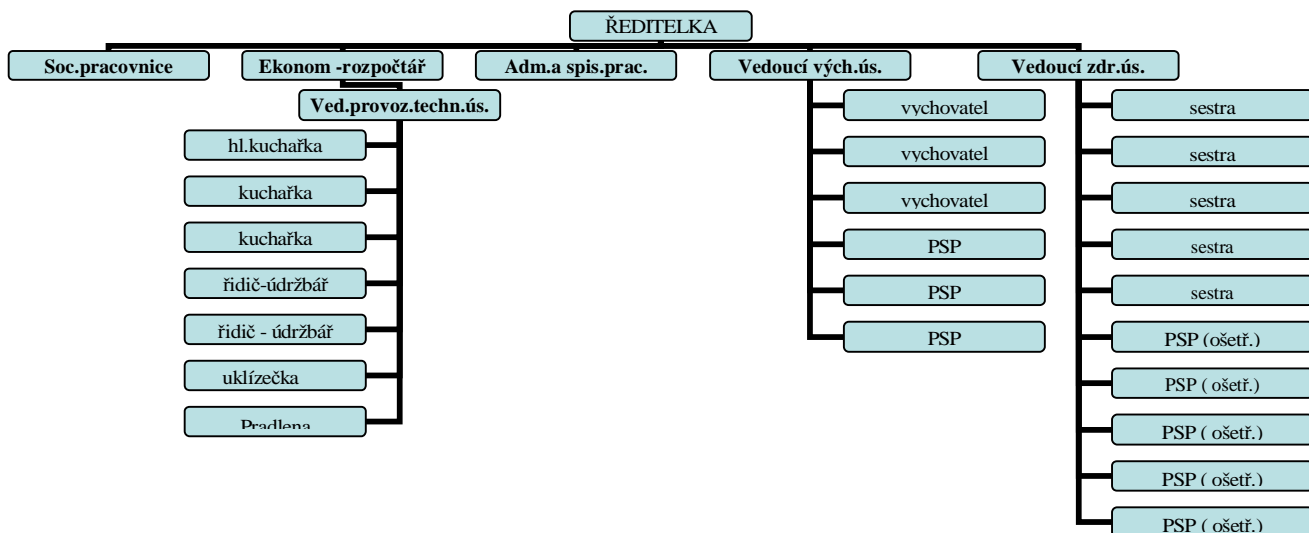
Kapacita zařízení – 52 klientů k 31.12.2006 není naplněna – stav 50 klientů. V průběhu roku ukončili pobyt 3 klienti a 1 zemřel, 2 klienti byli přijati.

Průměrný věk klientů bez rozdílu pohlaví je 29,8.

V zařízení je 14 dvoulůžkových a 8 třílůžkových pokojů.

Viz příloha č. 1

VI. Organizační struktura



PSP – pracovník soc.péče
 PSP (ošetř.) - pracovník soc.péče - ošetřovatel

Celkem počet zaměstnanců 30

Vypracovala : Vaňková

VII. Základní personální údaje a vzdělávání zaměstnanců

- v zařízení je 30 zaměstnanců, z toho 25 žen a 5 mužů
- ÚSO 18 zaměstnanců (z toho 1 studuje Bc program)
- vyučeno v učebním oboru 11 zaměstnanců
- základního vzdělání dosáhl 1 zaměstnanec (v současné době si doplňuje vzdělání na střední zdravotnické škole)
- zaměstnanci jsou průběžně vysíláni na různá školení v rámci jejich pracovního zaměření. V roce 2006 bylo na školení celkem 11 osob, z toho 3 THP pracovníci, 2 zdravotnice, 4 vychovatelky, 2 řidiči (v celkové výši nákladů 19 tis.Kč).

Viz příloha č. 2

VIII. Hospodaření organizace

Organizace hospodaří s peněžními prostředky získanými vlastní činností, s peněžními prostředky z rozpočtu zřizovatele, s peněžními dary od fyzických a právnických osob.

Organizace vytváří tyto peněžní fondy: rezervní fond
investiční fond
fond odměn
fond kulturních a sociálních potřeb.

Viz příloha č. 3

IX. Finanční plán na rok 2007

Finanční plán je vypracován s vyrovnanými náklady a výnosy se zohledněním plánovaného příspěvku na provoz zřizovatele a plánovaných příjmů a výdajů organizace.
Viz příloha č. 4

X. Vedení organizace, kontakty

Ředitel/ka : Bc. Vaňková Dagmar
Zástupce ředitele: Hlávková Vlasta
Lékař/ka:
Vrchní sestra: Pospíchalová Kateřina
Vedoucí technicko – hospodářského úseku: Franclová Zdena
Vedoucího stravovacího úseku: Franclová Zdena
Ekonomka: Jandová Pavlína

poštovní adresa: Stará Oleška 131, 405 02
e-mail: ups131@volny.cz
webové stránky: www.uspoleska.cz

Telefon: 412555104
Fax: 412555345

Základní údaje o klientech

Přehled o počtech klientů k 31.12.2006

	Počet celkem	Muži	Ženy
Kapacita zařízení k 31.12.06	52	29	23
Počet klientů (obložnost)k 1.1.2006	52	30	22
Přijato v r. 2006	2	0	2
Ukončen pobyt v r. 2006	4	3	1
Přemístěno do jiného zařízení v r. 2006	0	0	0
Počet klientů (obložnost) k 31.12.2006	52	29	23
Z toho pobyt celoroční	50	27	23

Složení klientů dle krajů k 31.12.2006

	Počet celkem	Muži	Ženy
Ústecký kraj	47	25	22
Liberecký kraj	3	2	1
Plzeňský kraj			
Jihočeský kraj			
Jihomoravský kraj			
Karlovarský kraj			
Kraj Vysočina			
Pardubický kraj			
Královehradecký kraj			
Středočeský kraj			
Olomoucký kraj			
Moravskoslezský kraj			
Hlavní měst Praha			
Slovensko -Bratislava			

Věkové složení klientů

	2004			2005			2006		
	Celkem	Muži	Ženy	Celkem	Muži	Ženy	Celkem	Muži	Ženy
3 - 6 let	0	0	0	0	0	0	0	0	0
7 -12 let	2	0	2	1	0	1	0	0	0
13 -18 let	2	0	2	5	1	4	5	1	4
19 - 25 let	19	9	10	13	6	7	7	2	5
26 - 35 let	22	15	7	26	16	10	32	19	13
36 - 45 let	3	3	0	5	5	0	4	2	2
46 - 55 let	2	2	0	2	2	0	1	1	0
56 - 65 let	0	0	0	0	0	0	1	0	1
66 let a více	0	0	0	0	0	0	0	0	0
Průměrný věk	24,9	25,3	24,5	27,0	27,3	26,8	29,2	31,3	27,2
Nezpůsobilí k právním úkonům	41	25	16	49	28	21	47	26	21

Zdravotní stav klientů

	2004			2005			2006		
	Celkem	Muži	Ženy	Celkem	Muži	Ženy	Celkem	Muži	Ženy
mobilní	44	28	16	46	29	17	39	22	17
částečně mobilní	4	1	3	4	1	3	10	4	6
imobilní	3	1	2	2	0	2	1	0	1
obyvatelé na invalid. vozíku	3	1	2	2	0	2	1	0	1
lehká mentální retardace	23	14	9	21	12	9	21	12	9
střední mentální retardace	25	17	8	26	16	10	25	15	10
těžká mentální retardace	3	1	2	5	2	3	4	2	2
hluboká mentální retardace	0	0	0	0	0	0	0	0	0
diabetici	0	0	0	0	0	0	0	0	0
Alzheimerova choroba	0	0	0	0	0	0	0	0	0
z toho mobilní	0	0	0	0	0	0	0	0	0
psychiatrická diagnóza	51	31	20	52	31	21	50	27	23
z toho alkoholici	1	1	0	1	1	0	1	1	0
tělesně postižení	6	3	3	6	3	3	7	2	5

Přiznání bezmocnosti k 31.12.2006

	Počet klientů	Muži	Ženy
I.stupeň	7	6	1
II.stupeň	30	18	12
III.stupeň	2	1	1

Způsob ubytování klientů k 31.12.2006

Počet lůžek	1	2	3	4	5	6	7 a více
Počet pokojů	0	14	8	0	0	0	0

Základní personální údaje

Členění zaměstnanců podle věku a pohlaví – stav k 31.12.2006

Věk	Muži	Ženy	Celkem	%
do 20 let	-	1	1	0,03
21 - 30 let	2	2	4	0,14
31 - 40 let	-	7	7	0,23
41 - 50 let	1	6	7	0,23
51 - 60 let	2	9	11	0,37
61 let a více	-	-	-	-
celkem	5	25	30	100
%				X

Členění zaměstnanců podle vzdělání a pohlaví – stav k 31.12.2006

Vzdělání dosažené	muži	ženy	celkem	%
základní	-	1	1	0,03
vyučen	3	8	11	0,37
střední odborné	-	-	-	-
úplné střední	-	-	-	-
úplné střední odborné	2	16	18	0,60
vyšší odborné	-	-	-	-
vysokoškolské	-	-	-	-
celkem	5	25	30	100

Složení zaměstnanců dle profesí k 31.12.2006

Složení zaměstnanců	2004	2005	2006
THP	4	4	5
SZP	6	6	6
NZP	0	0	-
PZP	0	0	-
Vychovatelé	5	6	4
Sociální pracovníci	7	8	8
Stravovací provoz	3	3	3
Prádelna	1	1	1
Údržba	2	2	2
Úklid	1	1	1

Stav zaměstnanců a průměrná mzda roku 2006

	2004	2005	2006
Průměrný přepočtený evidenční stav zaměst.	28,1	31,07	30,02
Průměrná mzda na 1 zaměst. v Kč	16198	14931	16676
Mzdové náklady v tis.Kč	5457	5565	6004

Hospodaření organizace

Přehled nákladů (v tis.Kč)

č.ú. vybrané položky	2004		2005		2006	
	Hlavní činnost	Doplňková činnost	Hlavní činnost	Doplňková činnost	Hlavní činnost	Doplňková činnost
501 Materiál	1914	26	2198	36	2089	12
502 Energie	772	0	909	0	1226	5
511 Opravy a udržování	1 462	0	573	0	148	0
512 Cestovné	4	0	5	0	5	0
513 Náklady na reprezentaci	2	0	2	0	2	0
518 Služby	693	0	820	0	694	0
521 Mzdové náklady	5450	0	5558	8	6017	3
524-528 Zákonné a soc.poj.	1878	0	1951	0	2102	0
Příděly do FKSP	107	0	110	0	119	0
Ostatní náklady	196	0	178	0	170	0
551 Odpisy	52	0	74	0	82	0
Náklady celkem	12530	26	12378	56	12653	20

Přehled výnosů (v tis.Kč)

	2004		2005		2006	
	Hlavní činnost	Doplňková činnost	Hlavní činnost	Doplňková činnost	Hlavní činnost	Doplňková činnost
Tržby celkem (ú.601-604) z toho:	3163	32	3306	57	3413	18
-tržby za vlastní výroby	0	0	0	0	0	0
-tržby z prodeje služeb	3163	32	3306	57	3413	18
- tržby za prodané zboží	0	0	0	0	0	0
648 Zúčtování fondů	36	0	528	0	160	0
Příspěvek zřizovatele na provoz – závazný ukaz.	9290	0	8550	0	9143	0
Ostatní výnosy	42	0	19	0	96	0
Výnosy celkem	12531	32	12403	57	12812	18

Finanční fondy

Rezervní fond - tvorba a čerpání

v tis. Kč

Krytý zůstatek k 31.12.2005	158
z toho sponzorské dary za r.2005	119
Příděl ze zlepšeného hosp. výsledku za r. 2005	21
Jiné zdroje (sponzor.dary) za r. 2006	31
Tvorba celkem	210
Čerpání celkem	29
Zdroje celkem k 31.12.2006	181

Investiční fond - tvorba a čerpání

v tis. Kč

Krytý zůstatek k 31.12.2005	762
z toho sponzorské dary za r.2005	597
Odpisy	82
Jiné zdroje (sponzor.dary) za r. 2006	
Převod z RF	49
Tvorba celkem	893
Čerpání celkem	646
Zdroje celkem k 31.12.2006	247

Fond odměn - tvorba a čerpání

v tis.Kč

Zůstatek k 31.12.2005	171
Převod z HV z r. 2005	5
Čerpání 2006	127
Stav k 31.12.2006	49

Přehled přijatých sponzorských darů

	2004		2005		2006	
	počet	v tis. Kč	počet	v tis Kč	počet	v tis.Kč
Věcné dary	2	3	6	534	3	4
Finanční dary	13	573	10	140	5	31

Finanční plán na rok 2007

v tis. Kč

Náklady	Skutečnost		UFP roku 2006			Skutečnost k 31.12.2006 za HČ a DČ	FP na rok 2007		
	r. 2004	r. 2005	Celkem	HČ	DČ		Celkem	HČ	DČ
501 - Spotřeba materiálu	1940	2234	2238	2226	12	2101	2109	2109	0
502 - Spotřeba energie	772	921	1250	1245	5	1231	1200	1200	0
z toho: teplo	0	0	0	0	0	0	0	0	0
elektrická energie	772	921	1250	1245	5	1231	1200	1200	0
plyn	0	0	0	0	0	0	0	0	0
voda	0	0	0	0	0	0	0	0	0
504 - prodané zboží	0	0	0	0	0	0	0	0	0
511 - Opravy a udržování	1462	573	147	147	0	148	450	450	0
z toho: stavební	1383	464	109	109	0	110	300	300	0
přístrojů a zařízení	79	109	38	38	0	38	150	150	0
512 - Cestovné	4	5	5	5	0	5	4	4	0
513 - Náklady na reprezentaci	2	2	2	2	0	2	2	2	0
518 - Ostatní služby	693	820	711	711	0	694	670	670	0
z toho: služby spojů	160	162	152	152	0	139	150	150	0
- telefon + internet	153	155	143	143	0	130	140	140	0
- poštovné	7	7	9	9	0	9	10	10	0
nájemné	0	0	0	0	0	0	0	0	0
521 - Mzdové náklady	5450	5566	5893	5888	5	6020	6432	6432	0
524 - Zákonné sociální pojištění	1878	1951	2120	2120	0	2102	2251	2251	0
525 - Ostatní sociální pojištění	0	0	0	0	0	0	0	0	0
527 - Zákonné sociální náklady	107	109	114	114	0	119	129	129	0
528 - Ostatní sociální náklady	27	0	0	0	0	0	0	0	0
531 - Daň silniční	0	0	0	0	0	0	0	0	0
532 - Daň z nemovitostí	0	0	0	0	0	0	0	0	0
538 - Ostatní daně a poplatky	0	0	1	1	0	0	0	0	0
541 - Smluvní pokuty a úroky z prodlení	0	0	0	0	0	0	0	0	0

542 - Ostatní pokuty a penále	0	0	0	0	0	0	0	0	0
543 - Odpis pohledávky	0	5	0	0	0	0	0	0	0
544 - Úroky	0	0	0	0	0	0	0	0	0
546 - Dary	0	0	0	0	0	0	0	0	0
548 - Manka a škody	0	1	1	1	0	1	0	0	0
549 - Jiné ostatní náklady	169	173	198	198	0	168	150	150	0
549 001 Pojištění	101	88	112	112	0	112	95	95	0
Náklady	Skutečnost		UFP roku 2006			Skutečnost k 31.12.2006 za HČ a DČ	FP na rok 2007		
	r. 2004	r. 2005	Celkem	HČ	DČ		Celkem	HČ	DČ
551 - Odpisy dlouh. nehmotného a hm. majetku	52	74	82	82	0	82	100	100	0
552 - Zůstatková cena prodaného DNM a HM	0	0	0	0	0	0	0	0	0
554 - Prodaný materiál	0	0	0	0	0	0	0	0	0
591 - Daň z příjmu	0	0	0	0	0	0	0	0	0
595 - Dodatkové odvody daně z příjmů	0	0	0	0	0	0	0	0	0
Náklady celkem	12556	12434	12762	12740	22	12673	13497	13497	0

Výnosy	Skutečnost		UFP roku 2006			Skutečnost k 31.12.2006 za HČ a DČ	FP na rok 2007		
	r. 2004	r. 2005	Celkem	HČ	DČ		Celkem	HČ	DČ
601 - Tržby za vlastní výroby	0	0	0	0	0	0	0	0	
602 - Tržby z prodeje služeb	3195	3363	3436	3414	22	3431	4920	4920	0
604 - Tržby za prodané zboží	0	0	0	0	0	0	0	0	0
613 - Změna stavu zásob výrobků	0	0	0	0	0	0	0	0	0
621 - Aktivace materiálu a zboží	0	0	0	0	0	0	0	0	0
641, 642 - Pokuty, úroky z prodl. a penále	0	0	0	0	0	0	0	0	0
644 - Úroky	13	13	26	26	0	25	25	25	0
648 - Zúčtování fondů	36	528	86	86	0	160	50	50	0
z toho použítí: RF	36	100	36	36	0	29	0	0	0
IF (pouze na opravy)	0	365	0	0	0	0	0	0	0
FKSP (např. prac. oděvy)	0	0	0	0	0	0	0	0	0
FO	0	0	50	50	0	127	50	50	0

649 - Jiné ostatní výnosy	4	6	71	71	0	71	0	0	0
651 - Tržby z prodeje DNM a HM	25	0	0	0	0	0	0	0	0
654 - Tržby z prodeje materiálu	0	0	0	0	0	0	0	0	0
691 - Celkem příspěvky a dotace na provoz	9290	8550	9143	9143	0	9143	8502	8502	0
z toho: Příspěvek na provoz	9290	8550	9016	9016	0	9016	8502	8502	0
Dotace v rámci programu ISPROFIN*	0	0	0	0	0	0	0	0	0
Ostatní příspěvky (např. SFDI)	0	0	127	127	0	127	0	0	0
Výnosy celkem	12563	12460	12762	12740	22	12830	13497	13497	0

* týká se dotací ze státního rozpočtu poskytnutých pouze na stavby rozestavěné, neinvestiční (tzv. velkou údržbu), netýká se staveb investičních

<i>Doplňkové údaje:</i>	<i>r. 2003</i>	<i>r. 2004</i>	<i>r. 2005</i>	<i>r. 2006</i>
Přepočtený počet zaměstnanců**	35	34	31	30
Průměrný plat (mzda) měsíčně v Kč	11938	13376	12909	16676
Počet klientů ***	52	52	52	50

** průměrný evidenční počet zaměstnanců, přepočtený na plně zaměstnané

*** netýká se odboru dopravy a silničního hospodářství. PO odboru kultury změnil předtisk na počet návštěvníků, počet výpůjček apod., podle druhu organizace.

Vysvětlivky : FP - finanční plán, UFP - upravený finanční plán, HČ - hlavní činnost, DČ - doplňková činnost