

Ústav sociální péče Česká Kamenice, příspěvková organizace
U Kaple 494, 407 21 Česká Kamenice

**Výroční zpráva o činnosti a hospodaření
za rok 2006**



Obsah

- I. Sídlo organizace
- II. Vznik a postavení organizace
- III. Zaměření a činnost organizace
- IV. Stavebně technické uspořádání, služby, outsourcing
- V. Základní údaje o klientech
- VI. Organizační struktura a zaměstnanci
- VII. Základní personální údaje a vzdělávání zaměstnanců
- VIII. Hospodaření organizace
- IX. Finanční plán na rok 2006
- X. Vedení organizace, kontakty

Přílohy:

1. **Základní údaje o klientech**
 - přehled o počtech klientů
 - složení klientů dle krajů
 - věkové složení klientů
 - zdravotní stav klientů
 - přiznání bezmocnosti
 - způsob ubytování klientů
 -
2. **Základní personální údaje**
 - členění zaměstnanců podle věku a pohlaví
 - členění zaměstnanců podle vzdělání a pohlaví
 - složení zaměstnanců dle profesí
 - stav zaměstnanců a průměrná mzda
 -
3. **Hospodaření organizace**
 - přehled nákladů, výnosů, hospodářský výsledek a náklady na jedno lůžko
 - přehled provedených oprav a údržby, zdroje financování
 - přehled veřejných zakázek
 - finanční fondy, sponzorské dary
 -
4. **Finanční plán na rok 2007**

I. Sídlo organizace

Název: Ústav sociální péče Česká Kamenice, příspěvková organizace
Sídlo: Česká Kamenice, U Kaple 494
IČ: 47274557
DIČ: -

II. Vznik a postavení organizace

Ústav sociální péče Česká Kamenice, je samostatná příspěvková organizace a byla zřízena Okresním úřadem v Děčíně dne 30. 11. 1994 s platností od 1. 1. 1995 č. j. 330/94PŘ.

Po zániku okresních úřadů a na základě usnesení Rady Ústeckého kraje č. 180/49/2002 ze dne 4. 12. 2002 došlo ke změně zřizovací listiny a zřizovatelem se s platností od 1. 1. 2003 stal Ústecký kraj.

Právní forma: příspěvková organizace.

Statutárním zástupcem organizace je ředitel, kterého jmenuje hejtman Ústeckého kraje na základě usnesení Rady.

Ředitelkou je Eva Kodymová.

III. Zaměření a činnost organizace

Ústav sociální péče Česká Kamenice, poskytuje občanům od 3 let věku komplexní péči včetně zdravotní péče, rehabilitace, výchovy a vzdělávání v rozsahu jejich schopností, kulturní a rekreační péče a umožňuje jim s přihlédnutím ke stupni postižení i přiměřené pracovní uplatnění. Péči poskytujeme formou celoročního a přechodného pobytu.

1. Zdravotní a ošetrovatelská péče

Do ústavu dochází 1x týdně praktický lékař, 1x měsíčně neurolog a psychiatr. V místní poliklinice využíváme následujících ordinací: stomatologie, gynekologie, oční, ORL a chirurgické ambulance. Na další potřebná vyšetření dojíždíme: kožní-Rumburk, alergo-Děčín, alternativní medicína-Rumburk. Rehabilitační péči využíváme v místní soukromé rehabilitaci p. Kopecké, se kterou úzce spolupracujeme a pokud klient nemůže na rehabilitaci docházet, přijde p. Kopecká k nám.

O klienty se v ústavu po stránce zdravotní a ošetrovatelské stará 12 zdravotnic a 2 pracovnice sociální péče.

2. Výchovná a vzdělávací činnost

V ústavu Česká Kamenice zajišťují tuto činnost 2 kvalifikované vychovatelky a 1 pracovník sociální péče. Výchovná činnost je zaměřena na veškeré výchovochovy rozumovou, smyslovou, pracovní ...

Při zajištění vzdělávací činnosti máme velmi úzkou spolupráci se zdejší Speciální školou, kam někteří naši klienti docházejí. V současné době je jeden klient zařazen do vzdělávání na úrovni zvláštní školy a 3 klienti dochází do vzdělávacího kurzu. Vzdělávací kurz absolvovalo již 8 klientů našeho ústavu. Vzdělání na úrovni zvláštní školy ukončili 2 klienti.

Klienti jsou v ústavu zapojeni i do pracovní rehabilitace, pracují na všech úsecích: prádelna, kuchyň, zahrada, oddělení.

3. Integrace klientů.

Naše zařízení má velkou výhodu svým umístěním, neboť leží uprostřed města v památkové zóně. Naši klienti běžně chodí nejen na vycházky po městě, ale posedí si v cukrárně při kávičce. Při slavnostních příležitostech zajdou na večeři do restaurace, různé výstavy v galerii a další akce pořádané ve městě.

Občané města nás dobře znají a respektují nás.

4. Kulturní a sportovní činnost

Kulturní činnost hodnotíme jako bohatou. Jak jsme již uvedli, klienti navštěvují kino, divadlo, pořádáme pro ně různé turnaje, výlety, diskotéky, besedy, výstavy. Při organizování výletů často spolupracujeme se sdružením „Slunečnice“.

Pro rodiče a naše příznivce jsme uspořádali Den otevřených dveří po našem návratu do zrekonstruovaného zařízení – listopad 2006. Klienti nacvičili několik vystoupení, kterými se velmi rádi pochlubí. Obě strany se na tato setkání těší a plně si je užívají.

Další velkou akcí, do které se náš ústav pustil je pořádání soutěže v tanci a cvičení pro klienty z ústavů. V roce 2005 jsme uspořádali II. ročník a hlavním patronem byl taneční mistr pan Vlastimil Harapes. V roce 2006 při III. ročníku, byla opět patronkou Miss XXL slečna Pavla Kosinová z České Kamenice. Všechny ročníky se zúčastněným velmi líbily a již se těšíme na další.

Přehled akcí ÚSP za rok 2006:

Leden:

- 11. 1. Turnaj v ping – pongu
- 18. 1. Video – „Piráti z Karibiku I“
- 23. 1. Turnaj v bojování

Únor:

- 8. 2. Výlet z Krásného Pole do České Kamenice
- 16. 2. Video – „Piráti z Karibiku II“
- 25. 2. Výlet do Mlýnů a Lísky

Březen:

- 2. 3. Ukázka práce s ovčí vlnou – beseda
- 7. 3. Vystoupení umělců - pásmo písniček
- 22. 3. Výlet do Chřibské

Duben:

- 5. 4. Brigáda na Lipnici
- 7. 4. Brigáda na Lipnici – sběr kamenů
- 12. 4. Akademie ZŠ – Jaro
- 26. 4. Táborák – pálení čarodějnic
- 28. 4. Posezení v restauraci



Květen:

- 7. 5. Dechovka – Nový bor
- 17. 5. Výlet do Lesoparku – Chomutov
- 25. 5. Soutěž v Petanque – Brtníky
- 26. 5. Výtvarná soutěž – Jiříkov
- 29. 5. Sportovní hry až do 1. 6. – Stvolíky

Červen:

- 7. 6. Sportovní odpoledne – grilování
- 17. 5. Výlet – cukrárna
- 14. 6. Turnaj v pexesu o dort
- 21. 6. Oslava padesáti Elišky



Červenec:

- 8. 7. 11. ročník – Pohádkový les Chřibská
- 10. 7. Koupaliště – Česká Kamenice
- 11. 7. Koupaliště – Česká Kamenice
- 19. 7. Táborák – opékání uzeniny
- 26. 7. Výlet do Lísky a okolí

Srpen:

- 7. 8. Koupaliště – Česká Kamenice
- 8. 8. Koupaliště – Česká Kamenice
- 16. 8. Grilování
- 23. 8. Výlet po České Kamenici
- 26. 8. Klikobraní – Kytlice
- 28. 8. Táborák – zpěv



Září:

- 6. 9. III. Ročník taneční soutěže
- 11. 9. Výlet do lesa – sbírání hub
- 19. 9. Hájský kohout
- 21. 9. Táborák – opékání uzenin
- 22. 9. Oslava na Olešce



Říjen:

Stěhování z náhradního ubytování na Krásném Poli zpět do České Kamenice. Nákupy, výzdoba areálu, pokojů... Pomoc klientům v orientaci...

Listopad:

- 12. 11. Den otevřených dveří
- 15. 11. Posezení v cukrárně
- 16. 11. Vítáme Žleb – návštěva
- 24. 11. Vánoční koncert Václava Hybše
- 30. 11. Návštěva galerie – Betlémy

Prosinec:

- 5. 12. Mikulášská nadílka
- 9. 12. Výlet na Sněžník
- 16. 12. Divadlo – Děčín
- 18. 12. Vystoupení ZŠ – vánoční pásmo
- 20. 12. Vánoční posezení ve Slávii
- 24. 12. Štědré odpoledne
- 31. 12. Silvestrovská zábava



IV. Stavebně technické uspořádání, služby, outsourcing

Město Česká Kamenice leží na hranicích 3 chráněných krajinných oblastí – Labské Pískovce, Lužické Hory a Českosaské Švýcarsko. Historie ústavu se začíná v roce 1953.

Ústav sociální péče má jedinečné postavení svým umístěním, neboť leží uprostřed města a má k dispozici velkou zahradu s bazénem. V areálu jsou 3 budovy.

V roce 2004 byla dokončena rekonstrukce objektu čp. 244, kde bylo po té ubytováno 8 klientek, které se učí samostatnějšímu bydlení. Jsou ubytovány ve 2 lůžkových pokojích, dále mají k dispozici kuchyňku a společenskou místnost.

V roce 2005 schválilo zastupitelstvo Ústeckého kraje celkovou rekonstrukci hlavní ubytovací budovy čp. 494. Rekonstrukce zahrnuje využití podkroví za účelem zvětšení obytné plochy. Ubytovací kapacita 45 zůstane nezměněna.

Cílem rekonstrukce bylo především naplňování standardů, tj. zkvalitnění ubytování, snížení počtu klientů na pokojích, úprava sociálních zařízení, které byly v dožilém stavu a neodpovídaly současným požadavkům, naplnění hygienických požadavků na provoz, především stravovacího, dále výměna stávajících rozvodů – topení, vody, odpadů, elektřiny.

Vzhledem k tomu, že se jednalo o velmi rozsáhlou rekonstrukci, kterou nelze provádět za provozu, museli jsme vyklidit celou budovu a pro klienty jsme zajistili náhradní ubytování. Od 28. června 2005 byli všichni naši klienti ubytováni v rekreačním středisku „U Jasanu“ v Chřibské - Krásné Pole. Rekonstrukce byla zahájena v červenci 2005 a ukončena byla v září 2006.

1. října 2006 jsme se s klienty vrátili do svého domova. Po rekonstrukci je v této budově ubytováno tedy 45 klientů. Je zde celkem 19 pokojů, z toho 3 jednolůžkové, 8 dvoulůžkových, 6 třílůžkových a 2 čtyřlůžkové. Všechny pokoje byly vybaveny novým nábytkem. K dispozici mají klienti 2 jídelny, 5 denních místností, dostatečný počet sociálních a hygienických zařízení. Získali jsme i 2 hydraulické vany.

Při rekonstrukci byly zvednuty krovy v jižní části objektu a tím mohlo dojít k zobytnění půdních prostor, byla položena nová střešní krytina. Objekt byl zateplen. Při všech vnějších úpravách bylo vyhověno požadavkům památkářů, neboť objekt je v památkové zóně.

Zrekonstruován byl celý stravovací provoz, včetně zázemí. Bezbariérový přístup je zajištěn výtahem, který je samozřejmě až do 4.NP a slouží zároveň jako evakuační.

Vytápění budovy je zajištěno plynovou kotelnou, rovněž tak ohřev teplé vody.





V. Základní údaje o klientech

Kapacita Ústavu sociální péče v České Kamenici byla k 31. 12. 2006 - 53 klientů. Využití kapacity k tomuto datu bylo 53 klientů. Z toho je 22 žen a 31 mužů. Nejstaršímu klientovi bylo 54 let a v našem zařízení je již 46 let.

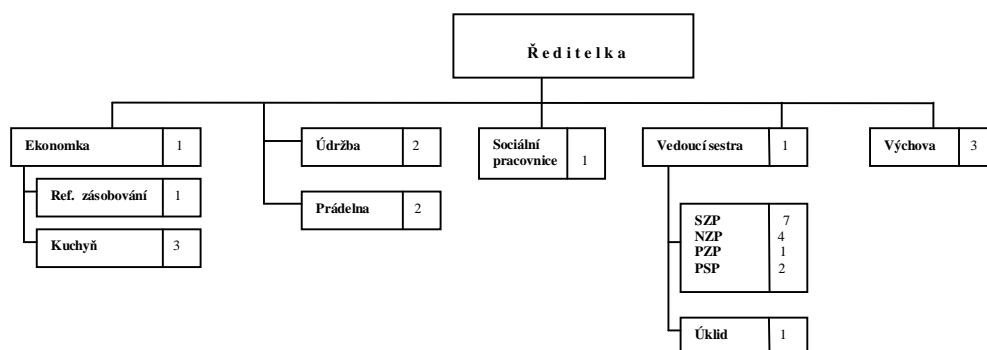
O umístění do ÚSP rozhodoval KÚ Ústeckého kraje, odbor sociálních věcí a zdravotnictví. Odpovědný pracovník KÚ komunikuje se sociální pracovníci ústavu a s vedením. Žadatelé mají možnost si naše zařízení prohlédnout, jsou seznámeni se všemi druhy služeb a jejich organizací a sami se po té rozhodnou, zda využijí našich služeb.

Při nástupu do zařízení je klientovi přidělen 1 zaměstnanec – tzv. „klíčový pracovní“, který o klienta pečuje.

Další údaje o klientech jsou v příloze č. 1.

VI. Organizační struktura

Organizační struktura k 31. 12. 2006.



VII. Základní personální údaje a vzdělávání zaměstnanců

Personál v ÚSP České Kamenici je rozdělen na 2 základní skupiny
přímá obslužná péče - 19 pracovníků

- 1 sociální pracovnice
- 8 SZP
- 4 NZP
- 1 PZP
- 3 PSP
- 2 vychovatelka

nepřímá obslužná péče – 12 pracovníků

- 1 uklízečka
- 2 prادلena
- 2 údržbář
- 4 kuchařka
- 1 ekonomka
- 1 ředitelka
- 1 referent zásobování

Vzdělávání zaměstnanců:

Využíváme semináře a školení pořádané KÚ.

Zaměstnanci všech úseků jsou průběžně seznamováni se standardy sociálních služeb. Postupně se podílí na jejich sestavování a snaží se je naplňovat. Střednímu zdravotnímu personálu umožňujeme individuální vzdělávání.

Další personální údaje v příloze č. 2

VIII. Hospodaření organizace

I v roce 2006 bylo hospodaření organizace velmi náročné. Pokračovala rekonstrukce budovy čp. 494, která byla započata v červnu r. 2005. S tímto souvisí i zvýšené náklady zejména na služby, které souvisí se zajištěním náhradního ubytování celého zařízení. Původní ukončení celkové rekonstrukce bylo avizováno na pololetí r. 2006. K tomuto termínu byl sestaven i finanční plán na rok 2006. Došlo však k prodloužení a budova nám byla předána na konci měsíce září 2006, proto došlo u některých položek k odchylkám, viz. další údaje o hospodaření v příloze č. 3

Naše zařízení neprovozuje žádnou doplňkovou činnost, hospodaření je v souvislosti se zřizovací listinou.

IX. Finanční plán na rok 2006

Finanční plán na rok 2006 byl sestavován v době, kdy nebyl znám přesný datum ukončení rekonstrukce čp. 494 a proto byl v průběhu roku upraven dle aktuální situace.

Další údaje v příloze č. 3

X. Vedení organizace, kontakty

Ředitelka : Eva Kodymová
Zástupce ředitele: Ivana Jinochová
Vedoucí sestra: Hana Konrádová
Ekonomka: Ivana Jinochová

poštovní adresa: U Kaple 494, 407 21 Česká Kamenice

e-mail: uspck@volny.cz
e-mail: uspck.eko@volny.cz
Telefon: 412 582 868
Fax: 412 582 547
www.uspck.cz

Příloha č. 1**Základní údaje o klientech****Přehled o počtech klientů k 31. 12. 2006**

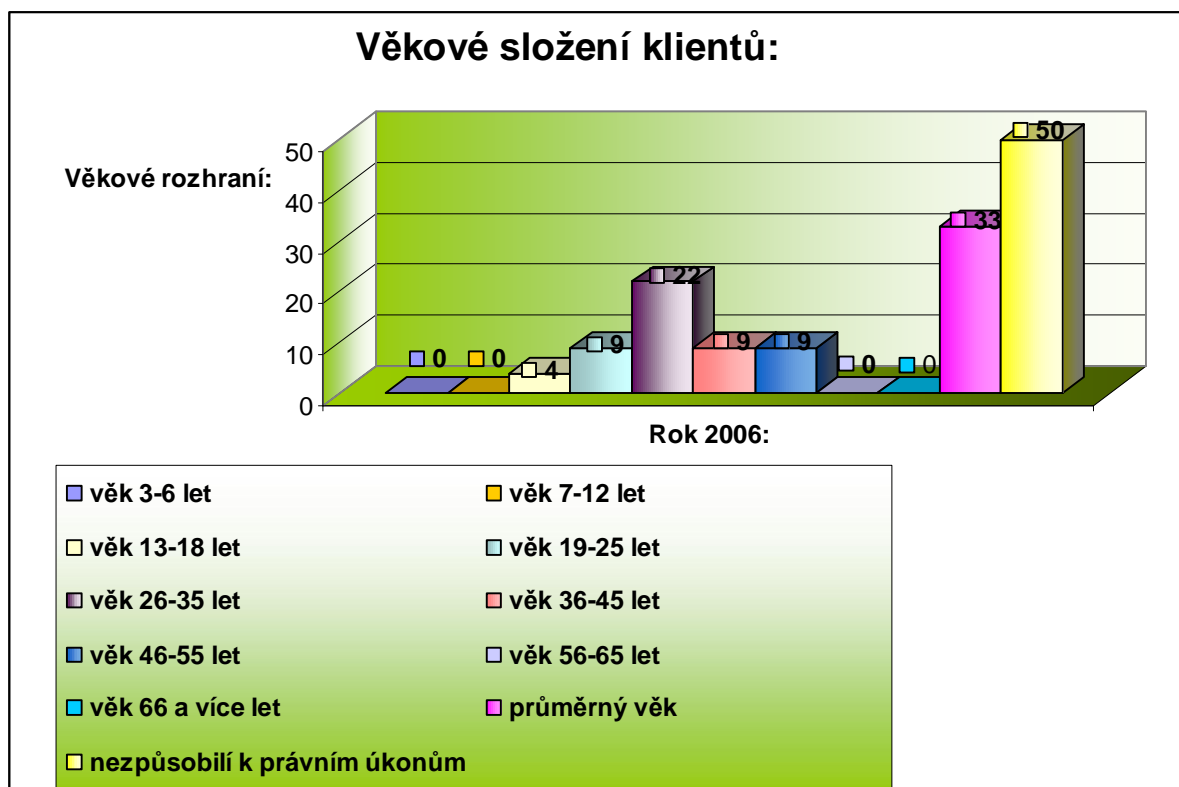
	Počet celkem	Muži	Ženy
Kapacita zařízení k 31. 12. 05	53	31	22
Počet klientů (obložnost) k 1. 1. 2006	53	31	22
Přijato v r. 2006	0	0	0
Ukončen pobyt v r. 2006	0	0	0
Přemístěno do jiného zařízení v r. 2006	0	0	0
Počet klientů (obložnost) k 31. 12. 2006	53	31	22
Z toho pobyt celoroční	53	31	22

Složení klientů dle krajů k 31. 12. 2006

	Počet celkem	Muži	Ženy
Ustecký kraj	40	28	12
Liberecký kraj	10	1	9
Plzeňský kraj	0	0	0
Jihočeský kraj	2	1	1
Jihomoravský kraj	0	0	0
Karlovarský kraj	0	0	0
Kraj Vysočina	0	0	0
Pardubický kraj	0	0	0
Královehradecký kraj	0	0	0
Středočeský kraj	1	1	0
Olomoucký kraj	0	0	0
Moravskoslezský kraj	0	0	0
Hlavní město Praha	0	0	0
Slovensko -Bratislava	0	0	0

Věkové složení klientů

	2004			2005			2006		
	Celkem	Muži	Ženy	Celkem	Muži	Ženy	Celkem	Muži	Ženy
3 - 6 let	0	0	0	0	0	0	0	0	0
7 - 12 let	1	0	1	1	0	1	0	0	0
13 - 18 let	6	5	1	4	4	0	4	3	1
19 - 25 let	14	7	7	11	8	3	9	8	1
26 - 35 let	14	5	9	19	5	14	22	6	16
36 - 45 let	13	11	2	10	9	1	9	8	1
46 - 55 let	6	3	3	8	5	3	9	6	3
56 - 65 let	0	0	0	0	0	0	0	0	0
66 let a více	0	0	0	0	0	0	0	0	0
Průměrný věk		31,5	29,8		32,5	30	33	33,5	31
Nezpůsobilí k právním úkonům	47	27	20	48	27	21	50	29	21



Zdravotní stav klientů

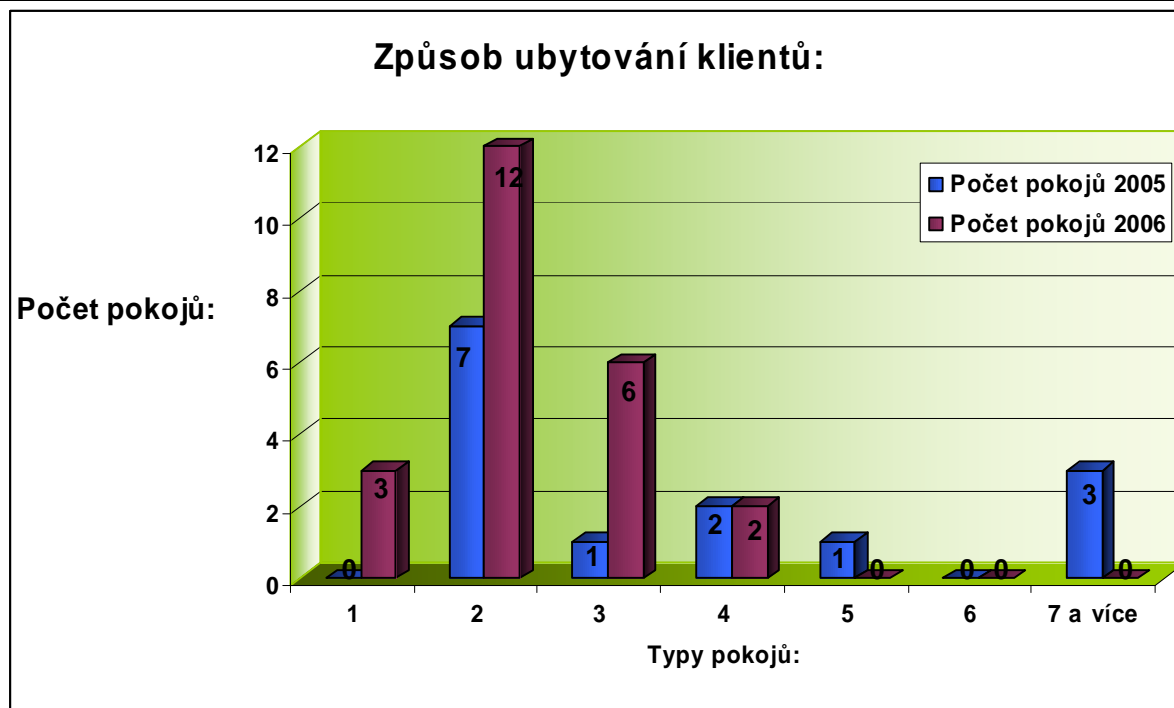
	2004			2005			2006		
	Celkem	Muži	Ženy	Celkem	Muži	Ženy	Celkem	Muži	Ženy
mobilní	31	24	19	42	24	18	42	25	17
částečně mobilní	11	7	4	11	7	4	10	6	4
imobilní	-	-	-	-	-	-	1	-	1
obyvatelé na invalid. vozíku	3	2	1	3	2	1	4	2	2
lehká mentální retardace	7	4	3	7	4	3	7	4	3
střední mentální retardace	18	8	10	17	8	9	17	8	9
těžká mentální retardace	23	16	7	23	16	7	23	16	7
hluboká mentální retardace	6	3	3	6	3	3	6	3	3
diabetici	-	-	-	-	-	-	-	-	-
Alzheimerova choroba	-	-	-	-	-	-	-	-	-
z toho mobilní	-	-	-	-	-	-	-	-	-
psychiatrická diagnóza	54	31	23	53	31	22	53	31	22
z toho alkoholici	-	-	-	-	-	-	-	-	-
tělesně postižení	11	7	4	11	7	4	11	7	4

Přiznání bezmocnosti k 31. 12. 2006

	Počet klientů	Muži	Ženy
I. stupeň	0	0	0
II. stupeň	30	18	12
III. stupeň	4	3	1

Způsob ubytování klientů k 31. 12. 2006

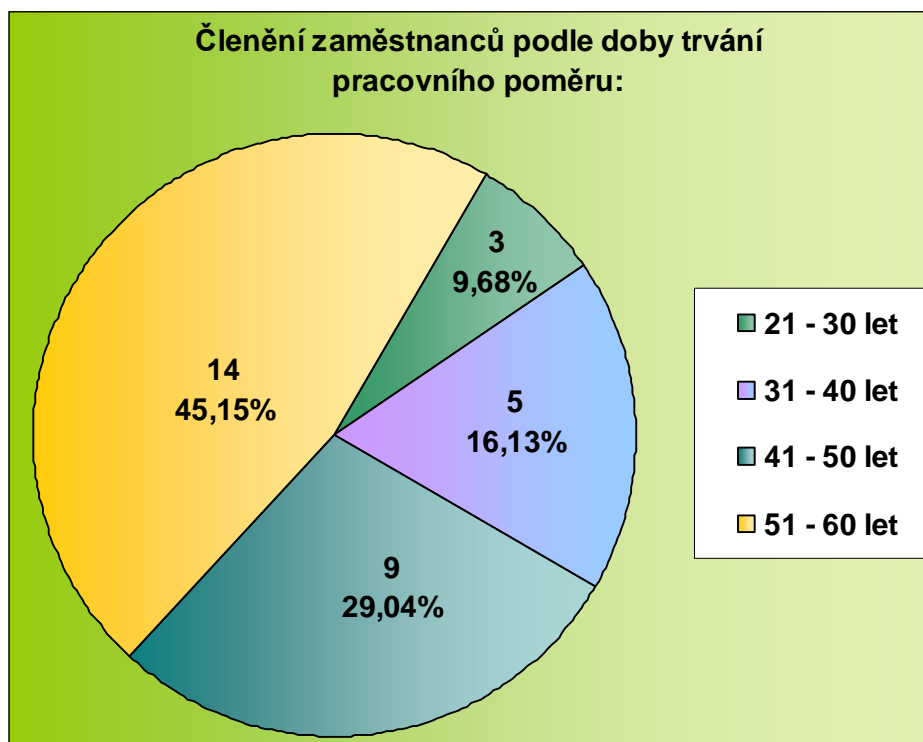
Počet lůžek	1	2	3	4	5	6	7 a více
Počet pokojů	3	12	6	2	0	0	0



Základní personální údaje

Členění zaměstnanců podle věku a pohlaví – stav k 31. 12. 2006

Věk	Muži	Ženy	Celkem	%
do 20 let	0	0	0	-
21 - 30 let	1	2	3	9,68
31 - 40 let	0	5	5	16,13
41 - 50 let	1	8	9	29,04
51 - 60 let	1	13	14	45,15
61 let a více	0	0	0	0
Celkem	3	28	31	100
%	9,68	90,32	100	x



Členění zaměstnanců podle vzdělání a pohlaví – stav k 31. 12. 2006

Vzdělání dosažené	muži	ženy	celkem	%
základní	0	3	3	9,68
vyučen	1	4	5	16,13
střední odborné	1	5	6	19,36
úplné střední	0	3	3	9,68
úplné střední odborné	1	13	14	45,15
vyšší odborné	0	0	0	0
vysokoškolské	0	0	0	0
Celkem	3	28	31	100

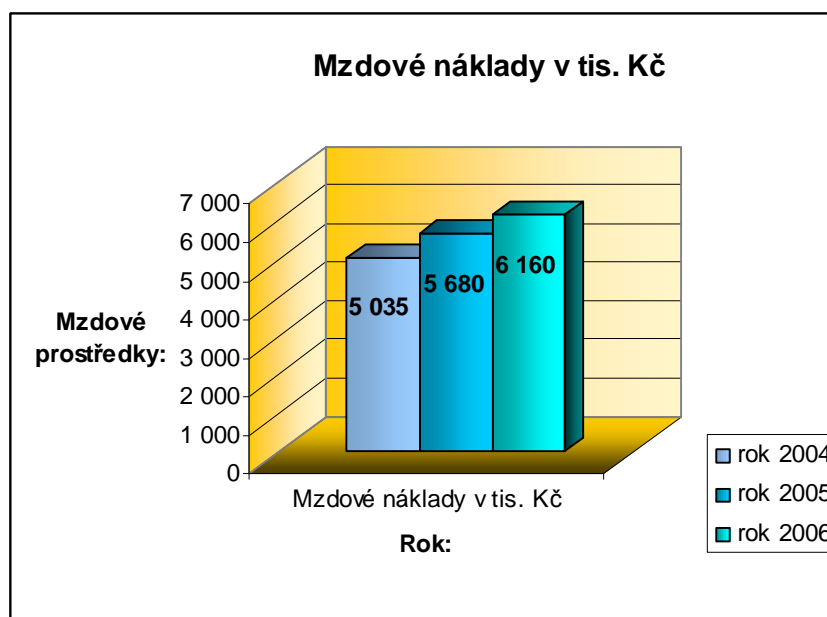
Složení zaměstnanců dle profesí k 31. 12. 2006

Složení zaměstnanců	2004	2005	2006
THP	2	2	3
SZP	10	9	8
NZP	3	3	4
PZP	1	1	1
Vychovatelé	2	2	2
Sociální pracovníci	1	1	1
Stravovací provoz	3	3	4
Prádelna	2	2	2
Udržba	1	2	2
Úklid	1	1	1
Pracovník sociální péče	3	4	3

Stav zaměstnanců a průměrná mzda roku 2006

	2004	2005	2006
Průměrný přepočtený evidenční stav zaměst.	28	30	31
Průměrná mzda na 1 zaměst. v Kč	14 986	15 776	16 559
Mzdové náklady v tis. Kč	5 035	5 680	6 160

příloha č. 3



Hospodaření organizace

Přehled nákladů (v tis. Kč)

	2004		2005		2006	
	Hlavní činnost	Doplňková činnost	Hlavní činnost	Doplňková činnost	Hlavní činnost	Doplňková činnost
501 Materiál	1 968	0	1 058	0	1 222	0
502 Energie	677	0	505	0	406	0
511 Opravy a udržování	426	0	83	0	72	0
512 Cestovné	1	0	0	0	3	0
513 Náklady na reprezentaci	3	0	2	0	0	0
518 Služby	394	0	2 264	0	3 031	0
521 Mzdové náklady	5 089	0	5 734	0	6 198	0
524-528 Zákonné a sociální poj.	1 809	0	1 996	0	2 157	0
527 Příděly do FKSP	101	0	114	0	123	0
Ostatní náklady	44	0	128	0	168	0
551 Odpisy	137	0	213	0	218	0
Náklady celkem	10 649	0	12 097	0	13 598	0

Přehled výnosů (v tis. Kč)

	2004		2005		2006	
	Hlavní činnost	Doplňková činnost	Hlavní činnost	Doplňková činnost	Hlavní činnost	Doplňková činnost
Tržby celkem (účet 601 - 604) z toho:	3 326	0	3 459	0	3 632	0
-tržby za vlastní výrobky	0	0	0	0	0	0
-tržby z prodeje služeb	3 326	0	3 459	0	3 632	0
-tržby za prodané zboží	0	0	0	0	0	0
648 Zúčtování fondů	16	0	567	0	525	0
Přís. zřiz. na provoz – závaz. ukazatel	7 470	0	7 962	0	9 352	0
Ostatní výnosy	75	0	109	0	115	0
Výnosy celkem	10 887	0	12 097	0	13 624	0

Hospodářský výsledek	2004		2005		2006	
	Hlavní činnost	Doplňková činnost	Hlavní činnost	Doplňková činnost	Hlavní činnost	Doplňková činnost
	238	0	0	0	26	0

Náklady na 1 místo (lůžko) = 256 tis. Kč

(kalkulační vzorec nákladů na jedno místo – lůžko = $\frac{\text{celkové neinvestiční náklady}}{\text{celková kapacita}}$)

Přehled provedených oprav a údržby a zdroje financování

Název akce	v tis. Kč	Zdroj financování *
Oprava elektroinstalace u švadleny	2	z příspěvku na provoz
Zednické práce (oprava topení, podlahy, okna, štuk. omítky, položení dlažby u švadleny čp. 244)	21	z příspěvku na provoz
Oprava, sušičky, úpravy vody v kotelně, el. pánve	13	z příspěvku na provoz
Oprava, údržba auta	1	z příspěvku na provoz
Oprava počítače a kopírky	2	z příspěvku na provoz
Oprava hasičích přístrojů	3	z příspěvku na provoz
Oprava plotu zahrady v rámci zabezpečení objektu	30	z příspěvku na provoz
Celkem v tis. Kč	72	

* FRM, RF, příspěvek na provoz...

Přehled veřejných zakázek

Dodavatel	Název akce -věc	Charakter akce *	tis. Kč	Ev. číslo

Finanční fondy

Rezervní fond - tvorba a čerpání

v tis. Kč

Krytý zůstatek k 31. 12. 2005	1 064
z toho sponzorské dary za r. 2005	99
Příděl ze zlepšeného hosp. výsledku za r. 2005	0
Jiné zdroje (sponzorské dary) za r. 2006	11
Tvorba celkem	1 075
Čerpání celkem	360
Zdroje celkem k 31. 12. 2006	715

Investiční fond - tvorba a čerpání

v tis. Kč

Krytý zůstatek k 31. 12. 2005	239
z toho sponzorské dary za r. 2005	0
Odpisy	218
Jiné zdroje (sponzor. dary) za r. 2006	0
Převod z RF	0
Tvorba celkem	457
Čerpání celkem	167
Zdroje celkem k 31. 12. 2006	290

Fond odměn - tvorba a čerpání

v tis. Kč

Zůstatek k 31. 12. 2005	710
Převod z HV z r. 2005	0
Čerpání v r. 2006	153
Stav k 31. 12. 2006	557

Přehled přijatých sponzorských darů

	2004		2005		2006	
	počet	v tis. Kč	počet	v tis. Kč	počet	v tis. Kč
Věcné dary	2	8	6	16	6	12
Finanční dary	3	6	5	70	2	11

Finanční plán na rok 2006

v tis. Kč

Náklady	Skutečnost		UFP roku 2006			Skutečnost k 31. 12. 2006 za HČ a DČ	FP na rok 2007		
	r. 2004	r. 2005	Celkem	HČ	DČ		Celkem	HČ	DČ
501 - Spotřeba materiálu	1968	1058	1250	1250	0	1222	1862	1862	0
502 - Spotřeba energie	678	505	410	410	0	406	950	950	0
z toho: teplo	0	0	0	0	0	0	0	0	0
elektrická energie	290	218	210	210	0	214	350	350	0
plyn	263	181	130	130	0	126	390	390	0
voda	125	106	70	70	0	66	210	210	0
504 - prodané zboží	0	0	0	0	0	0	0	0	0
511 - Opravy a udržování	426	83	75	75	0	72	80	80	0
z toho: stavební	0	65	53	53	0	65	40	40	0
přístrojů a zařízení	0	18	22	22	0	18	40	40	0
512 - Cestovné	1	0	3	3	0	3	5	5	0
513 - Náklady na reprezentaci	3	2	1	1	0	0	2	2	0
518 - Ostatní služby	394	2264	3032	3032	0	3031	299	299	0
z toho: služby spojů	0	0	8	8	0	0	0	0	0
- telefon + internet	29	51	58	58	0		54	54	0
- poštovné	0	0	0	0	0	0	0	0	0
nájemné	0	0	2700	2700	0	0	0	0	0
521 - Mzdové náklady	5089	5734	6057	6057	0	6199	6358	6358	0
524 - Záonné sociální pojištění	1767	1996	2160	2160	0	2157	2090	2090	0
525 - Ostatní sociální pojištění	0	0	0	0	0	0	0	0	0
527 - Záonné sociální náklady	123	138	123	123	0	123	126	126	0
528 - Ostatní sociální náklady	20	0	0	0	0	0	0	0	0
531 - Daň silniční	0	0	0	0	0	0	0	0	0
532 - Daň z nemovitostí	0	0	0	0	0	0	0	0	0
538 - Ostatní daně a poplatky	0	0	1	1	0	0	0	0	0
541 - Smluvní pokuty a úroky z prodlení	0	0	0	0	0	0	0	0	0
542 - Ostatní pokuty a penále	0	0	0	0	0	0	0	0	0

Náklady	Skutečnost		UFP roku 2006			Skutečnost k 31. 12. 2006 za HČ a DČ	FP na rok 2007		
	r. 2004	r. 2005	Celkem	HČ	DČ		Celkem	HČ	DČ
543 - Odpis pohledávky	0	0	6	6	0	7	0	0	0
544 - Úroky	0	7	0	0	0	0	0	0	0
546 - Dary	0	0	0	0	0	0	0	0	0
548 - Manka a škody	2	0	0	0	0	0	0	0	0
549 - Jiné ostatní náklady	41	97	160	160	0	160	181	181	0
549 001 Pojištění	0	0	0	0	0	0	76	76	0
551 - Odpisy dlouh. nehmotného a hm. majetku	137	213	218	218	0	218	219	219	0
552 - Zůstatková cena prodaného DNM a HM	0	0	0	0	0	0	0	0	0
554 - Prodaný materiál	0	0	0	0	0	0	0	0	0
591 - Daň z příjmu	0	0	0	0	0	0	0	0	0
595 - Dodatkové odvody daně z příjmů	0	0	0	0	0	0	0	0	0
Náklady celkem	10649	12097	13496	13496	0	13598	12172	12172	0
Výnosy	Skutečnost					Skutečnost k 31. 12. 2006 Za HČ a DČ			
	r. 2004	r. 2005	Celkem:	HČ:	DČ:		Celkem:	HČ:	DČ:
601 - Tržby za vlastní výrobky	0	0	0	0	0	0	0	0	0
602 - Tržby z prodeje služeb	3226	3459	3500	3500	0	3632	4187	4187	0
604 - Tržby za prodané zboží	0	0	0	0	0	0	0	0	0
613 - Změna stavu zásob výrobků	0	0	0	0	0	0	0	0	0
621 - Aktivace materiálu a zboží	0	0	3	3	0	3	0	0	0
641, 642 - Pokuty, úroky z prodl. a penále	0	0	0	0	0	0	0	0	0
644 - Úroky	64	44	40	40	0	42	20	20	0
648 - Zúčtování fondů	16	567	530	530	0	525	0	0	0
z toho použití: RF	0	0	361	361	0	0	0	0	0
IF (pouze na opravy)	0	0	0	0	0	0	0	0	0
FKSP (např. prac. oděvy)	0	0	0	0	0	0	0	0	0
FO	0	0	153	153	0	0	0	0	0
649 - Jiné ostatní výnosy	11	65	71	71	0	70	0	0	0
651 - Tržby z prodeje DNM a HM	0	0	0	0	0	0	0	0	0
654 - Tržby z prodeje materiálu	0	0	0	0	0	0	0	0	0
691 - Celkem příspěvky a dotace na provoz	7470	7962	9352	9352	0	9352	7965	7965	0

z toho: Příspěvek na provoz	7470	7962	9352	9352	0	9352	7965	7965	0
Dotace v rámci programu ISPROFIN*	0	0	0	0	0	0	0	0	0
Ostatní příspěvky (např. SFDI)	0	0	0	0	0	0	0	0	0
Výnosy celkem	10887	12097	13496	13496	0	13624	12172	12172	0

* týká se dotací ze státního rozpočtu poskytnutých pouze na stavby rozestavěné, neinvestiční (tzv. velkou údržbu), netýká se staveb investičních

<i>Doplňkové údaje:</i>	<i>r. 2004</i>	<i>r. 2005</i>	<i>r. 2006</i>	<i>r. 2007</i>
<i>Přepočtený počet zaměstnanců**</i>	28	30	31	31
<i>Průměrný plat (mzda) měsíčně v Kč</i>	14 986	15 776	16 559	16 956
<i>Počet klientů ***</i>	53	53	53	53

** průměrný evidenční počet zaměstnanců, přepočtený na plně zaměstnané

*** netýká se odboru dopravy a silničního hospodářství. PO odboru kultury změnil předtisk na počet návštěvníků, počet výpůjček apod., podle druhu organizace.

Vysvětlivky : FP - finanční plán, UFP - upravený finanční plán, HČ - hlavní činnost, DČ - doplňková činnost

Datum zpracování: 4. 4. 2007

Zpracoval: Ivana Jinochová, ekonomka

Eva Kodymová, ředitelka