

Ústav sociální péče Brtníky

příspěvková organizace
Brtníky 118, 40760



Výroční zpráva o činnosti a hospodaření za rok 2006

Obsah

- I. Sídlo organizace
- II. Vznik a postavení organizace
- III. Zaměření a činnost organizace
- IV. Stavebně technické uspořádání, služby, outsourcing
- V. Základní údaje o klientech
- VI. Organizační struktura a zaměstnanci
- VII. Základní personální údaje a vzdělávání zaměstnanců
- VIII. Hospodaření organizace
- IX. Finanční plán na rok 2007
- X. Vedení organizace, kontakty

Přílohy:

Základní údaje o klientech

- přehled o počtech klientů
- složení klientů dle krajů
- věkové složení klientů
- zdravotní stav klientů
- přiznání bezmocnosti
- způsob ubytování klientů

2. Základní personální údaje

- členění zaměstnanců podle věku a pohlaví
- členění zaměstnanců podle vzdělání a pohlaví
- složení zaměstnanců dle profesí
- stav zaměstnanců a průměrná mzda

3. Hospodaření organizace

- přehled nákladů, výnosů, hospodářský výsledek a náklady na jedno lůžko
- přehled provedených oprav a údržby, zdroje financování
- přehled veřejných zakázek
- finanční fondy, sponzorské dary

4. Finanční plán na rok 2007

I. Sídlo organizace

Název: **Ústav sociální péče Brtníky, příspěvková organizace**
Sídlo: Brtníky, č.p. 118, PSČ 407 60
IČ: 47274484
DIČ: CZ47274484

II. Vznik a postavení organizace

Ústav sociální péče Brtníky byl založen již v roce 1961 řádovými sestrami. Od té doby prošel mnoha vývojovými stádii. V prvních letech existence ústavu byli umísťováni do Brtníků mentálně postižení lidé pouze ve věku od 3 do 26 let věku. Ústav zajišťoval, kromě dalšího, hlavně zdravotní a výchovnou činnost.

V roce 1986 musely řádové sestry ústav opustit a byly nahrazeny tzv. „civilním“, ne vždy dostatečně kvalifikovaným, personálem.

Do roku 1994 byl ústav jednou z organizací spadající pod Okresní ústav sociálních služeb Děčín. Od 1.1.1995 získal právní subjektivitu, zřizovatelem se stal Okresní úřad Děčín a od roku 2003 je Ústav sociální péče Brtníky, příspěvkovou organizací Ústeckého kraje.

Ústav sociální péče Brtníky se stal od roku 1994 členem Asociace ústavů sociální péče ČR (dnes Asociace poskytovatelů sociálních služeb) a zároveň byl i jejím spoluzakladatelem.

III. Zaměření a činnost organizace

1. *Stručný přehled hlavních činností organizace:*
 - a) poskytování celoročního či přechodného ubytování
 - b) poskytování stravy
 - c) pomoc při zvládnání běžných úkonů péče o vlastní osobu
 - d) pomoc při osobní hygieně nebo poskytnutí podmínek pro osobní hygienu
 - e) výchovné, vzdělávací a aktivizační činnosti
 - f) zprostředkování kontaktu se společenským prostředím
 - g) sociálně terapeutické činnosti
 - h) pomoc při uplatňování práv, oprávněných zájmů a při obstarávání osobních záležitostí
2. *Základní obory činnosti:*
 - a) sociální péče ve smyslu integrace postižených klientů do běžného života
 - b) výchova a vzdělávání s ohledem na zdravotní stav
 - c) příprava klientů na eventuální zařazení do řádného pracovního procesu
 - d) základní zdravotní péče
 - e) rehabilitace
3. *Specializace činnosti:*

Specializace činnosti ústavu je v poskytování služeb mentálně postiženým lidem s kombinovanými vadami od 3 let věku. Tzn. s vadami zraku, sluchu či fyzickým postižením, a to v souladu s potřebami vyplývajícími z Komunitního plánu Šluknovska.

4. *Poskytované služby*

Služby poskytované klientům se odvíjejí od základních oborů výše uvedených činností.

Pro poskytování služeb jsou zásadní tyto principy:

- Dodržování lidských práv
- Bezpečí
- Empatie
- Komunikace
- Dynamika
- Pravidla
- Pohoda
- Tolerance
- Ocenění
- Týmová práce
- Etický kodex Ústavu sociální péče Brtníky
- Etický kodex poskytovatelů sociálních služeb Šluknovska

5. *Aktivity organizace v roce 2006*

I v roce 2006 se uskutečnilo mnoho společenských i sportovních akcí. Velká část akcí se stala již tradicí. Klienti i nadále navštěvují pravidelně jednou měsíčně setkání Sebeobhájců v Rumburku, kde se učí hájit svá práva. Navštěvují plavecký bazén v Rumburku a někteří absolvovali i plaveckou školu, někteří klienti absolvují kurzy na doplnění vzdělání a večerní školu atd.. Zde je výčet některých dalších volnočasových aktivit klientů ústavu:

Leden

- muzikál Tři Mušketýři

Únor

- kino Kr. Lípa film Anděl Páně
- výlet k brtnickým „Ledopádům“
- masopustní průvod obcí

Březen

- Matějská pout' – Praha

Duben

- divadelní pohádka ve St. Křečanech
- „Den země“ v Rumburk
- „Den země“ v Kr. Lípě
- „Pálení čarodějnic“ v ÚSP Stará Oleška a v Brtníkách

Květen

- „Stezka odvahy“
- Zábavné odpoledně s Duo úsměv
- Turistický pochod „Severní stopou“ v Dolní Poustevně
- soutěž v první pomoci v Děčíně
- turnaj v pétanque
- vyhlášení výsledků výtvar. soutěže – ÚSP Jiříkov
- výstava řemesel v Lipové

- sport. hry ve Stvolíkách



Červen

- „Noc snů“ v ZOO Děčín
- Filipovská pout' v Jiříkově
- sportovní hry v DD Podbořany
- návštěva v ÚSP Lobendava
- folklorní festival v Krásné Lípě
- sportovní pout' „SENÁTORKY“ v Praze
- týdenní rekreace ve Smržovce
- týdenní rekreace ve Sloupu v Čechách
- festival „Zámecká kramle“ v Jílovém u Děčína

Červenec

- týdenní rekreace ve Sloupu v Čechách
- Starokřečanské slavnosti
- týdenní rekreace v Doksech
- výlet na děčínský Sněžník
- výlet historickým vláčkem po Šluknovském výběžku

Srpen

- víkendový pobyt na koupališti v Mikulášovicích
- výlet na rozhlednu Dymník u Rumburku
- výlet na rozhlednu Tanečnici u Mikulášovic
- festival „Letnice“ – Vlčí Hora
- výlet do ZOO Ústí n. Labem
- výlet do ZOO Liberec
- týdenní rekreace lázně Harkány – Maďarsko
- „Kytlické klikobraní“ v ÚSP Kytlice
- výlet na Labskou stráň

Září

- slavnostní otevření ZaPŠG.P. v Dolní Poustevně
- turistický pochod pořádaný ÚSP Lobendava

- výlet na horu Klíč u Nového Boru



- „Zahrada Čech 2006“ v Litoměřicích
- „Brtnická stopa“ pořádáno ÚSP Brtníky
- „Den otevřených dveří“ v ÚSP Stará Oleška
- taneční zábava OS Slunečnice v Děčíně

Říjen

- loutkové představení v DK Rumburk
- návštěva ÚSP Jiříkov
- výlet na hrad Grabštejn
- „Autosalon“ v Praze
- turistický pochod do Labských pískovců
- „Den otevřených dveří“ v Charitě Rumburk

Listopad

- festival „Slunce svítí všem“ v Mladé Boleslavy
- prodejní vánoční výstava v Ústí nad Labem

Prosinec

- návštěva Gymnázia Varnsdorf kde proběhla tvorba na eko-výstavu
- mikulášská zábava
- prodejní vánoční výstava v Loretě Rumburk
- mikulášská zábava v ÚSP Lobendava
- návštěva výstavy Betlémů v Rumburku a Šluknově
- vánoční představení v ZaPŠG.P. v Dolní Poustevně
- vánoční představení gymnázia Varnsdorf v divadle Varnsdorf

IV. Stavebně technické uspořádání, služby, outsourcing

K 31.12.2006

Ústav sociální péče Brtníky své služby provozuje celkem v pěti objektech, které jsou ve vlastnictví Ústeckého kraje, na území obce Staré Křečany.

Objekt č. 118 je částečně správní budovou a částečně poskytuje ubytování 13 klientům. V budově jsou kanceláře všech vedoucích pracovníků.

Objekt č. 119 je vybaven dvěma výtahy a plošinou pro vozíčkáře. Jsou zde umístěni klienti s nejtěžším postižením. Zároveň je v suterénu kotelna a prádelna. Půdní prostory jsou připraveny k rekonstrukci.

V objektu č. 122 je umístěna v 1.NP výtvarná dílna a výchovná a rehabilitační místnost. V domě jsou celkem čtyři byty, ve kterých žije 23 klientů. Z toho ve dvou bytech žijí tři smíšené páry

V objektu č. 278, zvaném „domeček“ je umístěno 12 žen. Převážně v jedno a dvoulůžkových pokojích.

Pátým objektem je stravovací provoz spolu s jídelnou a veškerým zázemím. Objekt byl kolaudací dán do provozu v únoru roku 2005. Kuchyň je vybavena moderní technologií a jídelna má parametry pro víceúčelové společenské využití, jako je sledování DVD nahrávkami z dovolených a společenských akcí, taneční odpoledne, koncerty, divadla a další společenské a vzdělávací akce.

Další terapeutickou dílnu provozujeme v objektu č.p.119 v prostorách uvolněných po staré kuchyni. Dílna je zaměřena hlavně na práci se dřevem. Klienti zde s pomocí pracovníka sociální péče vytváří různé artefakty. Jsou to například různé dřevěné hračky, květiny ze dřeva, betlémy, rámečky na obrázky a podobně.

Ústav dále velmi úzce spolupracuje s Agenturou Pondělí, která se mimo jiné zabývá podporovaným zaměstnáváním klientů obtížně umístitelných na trhu práce. Díky této spolupráci mělo v roce 2006 uzavřen řádný pracovní poměr mimo naši organizaci pět klientů. Organizace, které je zaměstnávají jsou Městský úřad Mikulášovice, firma Schäfer&Sýkora, Školní jídelna v Rumburku.

Dlouhodobě spolupracujeme se Speciálním centrem při Zvláštní škole v Rumburku, s Biskupským gymnáziem ve Varnsdorfu. Úzce spolupracujeme se Základní školou a praktickou školou Gabriely Plechové v Horní Poustevně, se Zvláštní školou ve Šluknově. Rovněž spolupracujeme s Občanským sdružením Slunečnice a s Farní charitou Rumburk.

V. Základní údaje o klientech

V ústavu je stabilně od roku 2003 umístěno 69 nebo 68 klientů s mentálním postižením, kombinovaným postižením fyzickým, v některých případech i duševním.

(Tak, jak vyplývá z tabulky č.1, k výraznému pohybu v počtech či přesunech klientů nedochází.)

V roce 2006 mělo 64 klientů přiznán jeden ze stupňů bezmocnosti, tj. necelých 93% klientely.

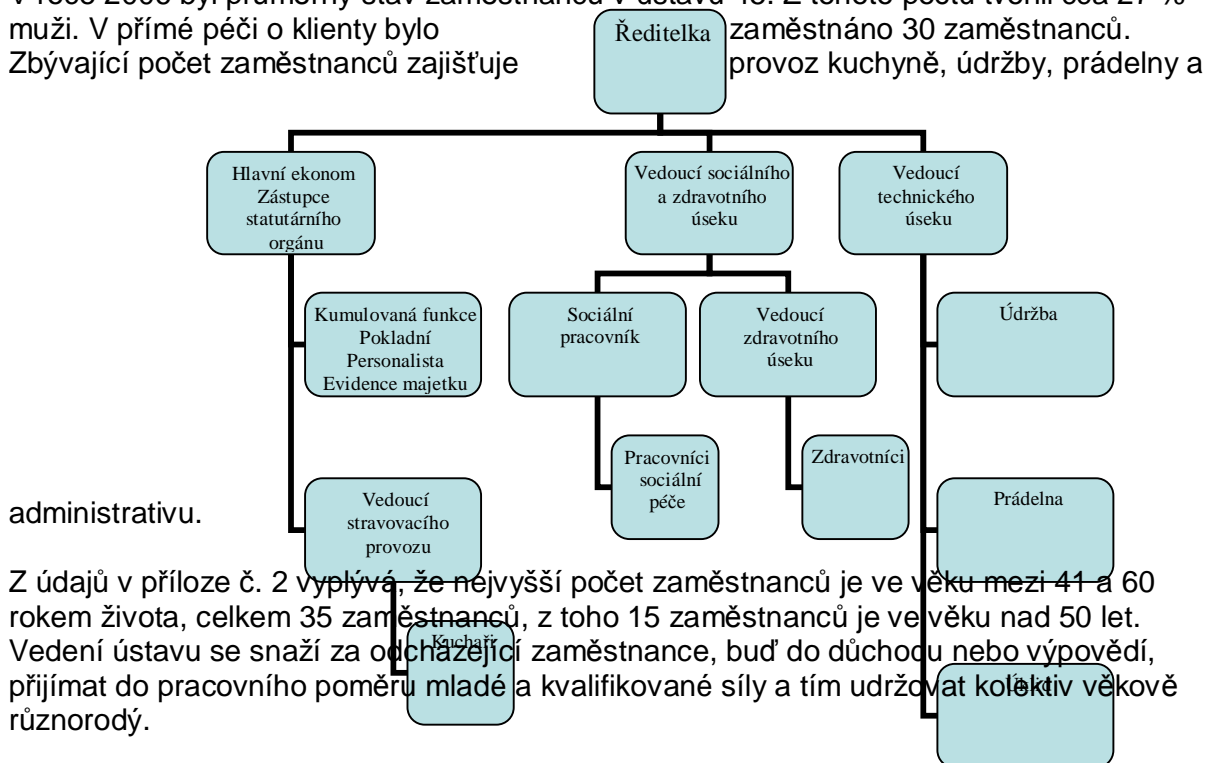
O možném příspěvku na péči u zbývajících 5 klientů bude ústav jednat ještě v roce 2007. Rovněž bude u některých klientů žádat o překvalifikování přiznaného stupně závislosti.

VI. Organizační struktura

k 31.12.2006

VII. Základní personální údaje a vzdělávání zaměstnanců

V roce 2006 byl průměrný stav zaměstnanců v ústavu 45. Z tohoto počtu tvořili cca 27 % muži. V přímé péči o klienty bylo zaměstnáno 30 zaměstnanců. Zbývající počet zaměstnanců zajišťuje provoz kuchyně, údržby, prádelny a



administrativu.

Z údajů v příloze č. 2 vyplývá, že nejvyšší počet zaměstnanců je ve věku mezi 41 a 60 rokem života, celkem 35 zaměstnanců, z toho 15 zaměstnanců je ve věku nad 50 let. Vedení ústavu se snaží za odcházející zaměstnance, buď do důchodu nebo výpovědí, přijímat do pracovního poměru mladé a kvalifikované síly a tím udržovat kolektiv věkově různorodý.

Veškerý personál ústavu se průběžně zúčastňuje různých odborných seminářů a školení, potřebných pro svou práci. Nejenom zaměstnanci v přímé péči, ale i ostatní absolvují supervizní setkání s kvalifikovaným psychologem-supervizorem. V případě potřeby je možno absolvovat i individuální supervizi. Tím se snaží vedení ústavu eliminovat riziko vyhoření.

VIII. Hospodaření organizace

V roce 2006 vykázala organizace výsledek hospodaření 0. Z důvodu několika havarijních situací (oprava teplovodního kotle centrálního vytápění-84 tis.Kč,výměna čerpadla os.auta- 35 tis.Kč,opravy střech a plotů včetně likvidace padlých stromů po silném větru-46 tis.Kč) jsme předpokládali nutnost posílení rozpočtu čerpáním rezervního fondu ve výši 165 tis.Kč. Z tohoto fondu jsme vyčerpali pouze cca 19 tis.Kč, a to z důvodu vyšších tržeb za poskytované služby a úsporou na materiálových položkách. Díky tomu jsme pokryli i spotřebu el.energie i vyšších odpisů (neplánované odpisy za převedené zařízení kuchyně ve výši 1772 tis.Kč) a mzdových prostředků.

V roce 2006 jsme použili část investičního fondu na nákup osobního auta v ceně 582 tis.Kč

Viz příloha č.3

IX. Finanční plán na rok 2007

Finanční plán na rok 2007 je proti skutečnosti roku 2006 navýšen v nákladech i výnosech o 6,7 %.

Plán počtu zaměstnanců je 46, navýšení proti roku 2006 o 1 zaměstnance.

Kapacita našeho zařízení zůstává na počtu 71 klientů.

Viz příloha č.4

X. Vedení organizace, kontakty

Ředitelka : Mgr. Blanka Trojanová

Zástupkyně ředitelky: Jaroslava Olivová

Vedoucí sociálního a zdravotního úseku: Mgr. Jiří Lipenský

Lékařka: MUDr. Jana Vavříková

Vedoucí zdravotního úseku: Pavla Čechová

Vedoucí technicko – hospodářského úseku: Luboš Charvát

Vedoucího stravovacího úseku: Vlasta Votočková

Ekonomka: Jaroslava Olivová

poštovní adresa: Ústav sociální péče Brtníky, příspěvková organizace
Brtníky 118, 40760 Brtníky

e-mail: usp-brtniky@iol.cz

webové stránky: www.uspbtrtniky.cz

Telefon: 412336137

Fax: 412336084

Příloha č. 1

Základní údaje o klientech

Přehled o počtech klientů k 31.12.2006

	Počet celkem	Muži	Ženy
Kapacita zařízení k 31.12.06	71	-	-
Počet klientů (obložnost)k 1.1.2006	68	42	26
Přijato v r. 2006	3	1	2
Ukončen pobyt v r. 2006	2	1	1
Přemístěno do jiného zařízení v r. 2006	-	-	-
Počet klientů (obložnost) k 31.12.2006	69	42	27
Z toho pobyt celoroční	69	42	27

Složení klientů dle krajů k 31.12.2006

	Počet celkem	Muži	Ženy
Ústecký kraj	69	42	27
Liberecký kraj			
Plzeňský kraj			
Jihočeský kraj			
Jihomoravský kraj			
Karlovarský kraj			
Kraj Vysočina			
Pardubický kraj			
Královehradecký kraj			
Středočeský kraj			
Olomoucký kraj			
Moravskoslezský kraj			
Hlavní město Praha			
Slovensko -Bratislava			

Věkové složení klientů

	2004			2005			2006		
	Celkem	Muži	Ženy	Celkem	Muži	Ženy	Celkem	Muži	Ženy
3 - 6 let							-	-	-
7 -12 let	1	1		3	1	2	2	1	1
13 -18 let	8	4	4	5	3	2	4	2	2
19 - 25 let	5	3	2	6	4	2	8	5	3
26 - 35 let	25	10	15	27	11	16	27	11	16
36 - 45 let	20	20		15	15		14	13	1
46 - 55 let	8	5	3	11	8	3	13	10	3
56 - 65 let	1		1	1		1	1		1
66 let a více									
Průměrný věk	33	35	30	33	35	30	34,4	35,8	31,1
Nezpůsobilí k právním úkonům	68	43	25	68	42	26	69	42	27

Zdravotní stav klientů

	2004			2005			2006		
	Celkem	Muži	Ženy	Celkem	Muži	Ženy	Celkem	Muži	Ženy
mobilní	48	29	19	48	29	19	51	30	21
částečně mobilní	10	7	3	10	7	3	8	4	4
imobilní	10	6	4	10	6	4	10	7	3
obyvatelé na invalid. vozíku	20	13	7	20	13	7	18	11	7
lehká mentální retardace	2	2		2	2		3	2	1
střední mentální retardace	27	14	13	27	14	13	29	15	14
těžká mentální retardace	26	7	19	26	7	19	25	6	19
hluboká mentální retardace	13	4	9	13	4	9	12	4	8
diabetici	2	2		2	2		0	0	
Alzheimerova choroba z toho mobilní									
psychiatrická diagnóza z toho alkoholici	19	10	9	19	10	9	20	10	10
tělesně postižení									

Přiznání bezmocnosti k 31.12.2006

	Počet klientů	Muži	Ženy
I.stupeň	6	5	1
II.stupeň	41	25	16
III.stupeň	17	10	7

Způsob ubytování klientů k 31.12.2006

Počet lůžek	1	2	3	4	5	6	7 a více
Počet pokojů	7	10	8	4			

Příloha č. 2

Základní personální údaje

Členění zaměstnanců podle věku a pohlaví – stav k 31.12.2006

Věk	Muži	Ženy	Celkem	%
do 20 let	-	-	-	-
21 - 30 let	4	1	5	11,1
31 - 40 let	3	2	5	11,1
41 - 50 let	3	17	20	44,5
51 - 60 let	2	13	15	33,3
61 let a více				
celkem	12	33	45	100,0
%	26,7	73,3		x

Členění zaměstnanců podle vzdělání a pohlaví – stav k 31.12.2006

Vzdělání dosažené	muži	ženy	celkem	%
základní	1	9	10	22,2
vyučen	5	5	10	22,2
střední odborné		5	5	11,1
úplné střední		1	1	2,2
úplné střední odborné	5	11	16	35,6
vyšší odborné				
vysokoškolské	1	2	3	6,7
celkem	12	33	45	100,1

Složení zaměstnanců dle profesí k 31.12.2006

Složení zaměstnanců	2004	2005	2006
THP	6	5	5
SZP	7	7	8
NZP	5	5	
PZP			
Vychovatelé			
Sociální pracovníci	17	16	24
Stravovací provoz	4	6	4
Prádelna	2	2	2
Údržba	2	2	2
Úklid	1	4*	5*

* z toho

3 klienti celkem
úvazek 0,46

4 klienti celkem
úvazek 0,66

Stav zaměstnanců a průměrná mzda roku 2006

	2004	2005	2006
Průměrný přepočtený evidenční stav zaměst.	42	45	44
Průměrná mzda na 1 zaměst. v Kč	13735	14595	15989
Mzdové náklady v tis.Kč	7042	8043	8510

Příloha č. 3

Hospodaření organizace

Přehled nákladů (v tis.Kč)

č.ú. vybrané položky	2004		2005		2006	
	Hlavní činnost	Doplňková činnost	Hlavní činnost	Doplňková činnost	Hlavní činnost	Doplňková činnost
501 Materiál	4556		2783		2680	
502 Energie	714		1224		1200	
511 Opravy a udržování	509		239		347	
512 Cestovné	25		45		50	
513 Náklady na reprezentaci	2		4		1	
518 Služby	704		613		608	
521 Mzdové náklady	7042		8043		8510	

524-528 Zákonné a soc.poj.	2603		2962		3159	
Příděly do FKSP	167		191		169	
Ostatní náklady	110		84		86	
551 Odpisy	557		513		537	
Náklady celkem	16821	0	16510	0	17178	0

Přehled výnosů (v tis.Kč)

	2004		2005		2006	
	Hlavní činnost	Doplňková činnost	Hlavní činnost	Doplňková činnost	Hlavní činnost	Doplňková činnost
Tržby celkem (ú.601- 604) z toho:	4504	0	4692	0	5042	0
-tržby za vlastní výrobky						
-tržby z prodeje služeb	4504	0	4692	0	5042	0
- tržby za prodané zboží						
648 Zúčtování fondů	72	0	188	0	55	0
Příspěvek zřizovatele na provoz – závazný ukaz.	12236	0	11709	0	12015	0
Ostatní výnosy	73	0	82	0	66	0
Výnosy celkem	16885	0	16671	0	17178	0

Hospodářský výsledek	2004		2005		2006	
	Hlavní činnost	Doplňková činnost	Hlavní činnost	Doplňková činnost	Hlavní činnost	Doplňková činnost
	64	0	161	0	0	0

Náklady na 1 místo (lůžko)

rok 2004= 237 tis. Kč

rok 2005= 233 tis.Kč

rok 2006= 242 tis.Kč

Přehled provedených oprav a údržby a zdroje financování

Název akce	v tis. Kč	Zdroj financování *
Oprava kotle ÚT	84	Příspěvek na provoz
Opravy os.aut	83	dtto
Drobné stavební	36	dtto
Ost.drobné opravy	47	dtto
Údržba PC sítě	97	dtto

* FRM, RF, příspěvek na provoz...

Přehled veřejných zakázek

Dodavatel	Název akce -věc	Charakter akce *	tis.Kč	Ev. číslo
Bernard Horejsek a spol. s r.o. , Litoměřice	Osobní automobil	Investiční akce	582	VZ218/06/2006

Finanční fondy

Rezervní fond - tvorba a čerpání

v tis. Kč

Krytý zůstatek k 31.12.2005	128
z toho sponzorské dary za r.2005	24
Příděl ze zlepšeného hosp. výsledku za r. 2005	161
Jiné zdroje (sponzor.dary) za r. 2006	17
Tvorba celkem	306
Čerpání celkem	33
Zdroje celkem k 31.12.2006	273

Investiční fond - tvorba a čerpání

v tis. Kč

Krytý zůstatek k 31.12.2005	699
z toho sponzorské dary za r.2005	0

Odpisy	537
Jiné zdroje (sponzor.dary) za r. 2006	0
Převod z RF	0
Tvorba celkem	1236
Čerpání celkem	582

Zdroje celkem k 31.12.2006	654
-----------------------------------	------------

Fond odměn - tvorba a čerpání

v tis.Kč

Zůstatek k 31.12.2005	0
Převod z HV z r. 2005	0
Čerpání 2006	0
Stav k 31.12.2006	0

Přehled přijatých sponzorských darů

	2004		2005		2006	
	počet	v tis. Kč	počet	v tis Kč	počet	v tis.Kč
Věcné dary	0	0	3	27	0	0
Finanční dary	3	27	4	87	2	17

Finanční plán na rok 2007

v tis. Kč

Náklady	Skutečnost		UFP roku 2006			Skutečnost k 31.12.2006 za HČ a DČ	FP na rok 2007		
	r. 2004	r. 2005	Celkem	HČ	DČ		Celkem	HČ	DČ
501 - Spotřeba materiálu	4555	2783	2744	2744		2680	2916	2916	
502 - Spotřeba energie	714	1224	1200	1200		1200	1554	1554	
z toho: teplo			0				0		
elektrická energie	638	1148	1128	1128		1128	1474	1474	
plyn			0				0		
voda	76	76	72	72		72	80	80	
504 - prodané zboží			0				0		
511 - Opravy a udržování	509	239	381	381		347	319	319	
z toho: stavební	297	50	39	39		39	35	35	
přístrojů a zařízení	99	101	234	234		209	115	115	
512 - Cestovné	24	45	55	55		50	65	65	
513 - Náklady na reprezentaci	2	5	5	5		1	5	5	
518 - Ostatní služby	704	613	608	608		608	627	627	
z toho: služby spojů	101	93	94	94		94	106	106	
- telefon + internet	96	67	90	90		90	90	90	
- poštovné	5	5	4	4		4	5	5	
nájemné	15	20	22	22		22	20	20	
521 - Mzdové náklady	7042	8043	8500	8500		8510	8891	8891	
524 - Zákonné sociální pojištění	2437	2771	2954	2954		2954	3088	3088	
525 - Ostatní sociální pojištění			0				0		
527 - Zákonné sociální náklady	167	191	204	204		204	214	214	
528 - Ostatní sociální náklady			0				0		
531 - Daň silniční			0				0		
532 - Daň z nemovitostí			0				0		
538 - Ostatní daně a poplatky		2	2	2		2	0		
541 - Smluvní pokuty a úroky z prodlení			0				0		
542 - Ostatní pokuty a penále			0				0		

543 - Odpis pohledávky	10		0				0		
544 - Úroky			0				0		
546 - Dary			0				0		
548 - Manka a škody			0				0		
549 - Jiné ostatní náklady	100	81	74	74		60	75	75	
549 001 Pojištění	65	61	65	65		53	65	65	
Náklady	Skutečnost		UFP roku 2006			Skutečnost k 31.12.2006 za HČ a DČ	FP na rok 2007		
	r. 2004	r. 2005	Celkem	HČ	DČ		Celkem	HČ	DČ
551 - Odpisy dlouh. nehmotného a hm. majetku	557	513	537	537		537	571	571	
552 - Zůstatková cena prodaného DNM a HM			0				0		
554 - Prodaný materiál			0				0		
591 - Daň z příjmu			0				0		
595 - Dodatkové odvody daně z příjmů			0				0		
Náklady celkem	16821	16510	17264	17264		17178	18325	18325	

Výnosy	Skutečnost		UFP roku 2006			Skutečnost k 31.12.2006 za HČ a DČ	FP na rok 2007		
	r. 2004	r. 2005	Celkem	HČ	DČ		Celkem	HČ	DČ
601 - Tržby za vlastní výroby			0				0		
602 - Tržby z prodeje služeb	4504	4692	5042	5042		5042	7735	7735	
604 - Tržby za prodané zboží			0				0		
613 - Změna stavu zásob výrobků			0				0		
621 - Aktivace materiálu a zboží			0				0		
641, 642 - Pokuty, úroky z prodl. a penále			0				0		
644 - Úroky	10	9	8	8		7	8	8	
648 - Zúčtování fondů	72	188	199	199		55	30	30	
z toho použití: RF	72	84	179	179		33	14	14	
IF (pouze na opravy)			0				0		
FKSP (např. prac. oděvy)			0				0		
FO		30	0				0		
649 - Jiné ostatní výnosy			0			15	0		

651 - Tržby z prodeje DNM a HM			0			0		
654 - Tržby z prodeje materiálu	2		0			0		
691 - Celkem příspěvky a dotace na provoz	12297	11782	12015	12015		12059	10552	10552
z toho: Příspěvek na provoz	12236	11709	12015	12015			0	
Dotace v rámci programu ISPROFIN*			0				0	
Ostatní příspěvky (např. SFDI)			0				0	
Výnosy celkem	16885	16671	17264	17264		17178	18325	18325

* týká se dotací ze státního rozpočtu poskytnutých pouze na stavby rozestavěné, neinvestiční (tzv. velkou údržbu), netýká se staveb investičních

<i>Doplňkové údaje:</i>	<i>r. 2003</i>	<i>r. 2004</i>	<i>r. 2005</i>	<i>r. 2006</i>
Přepočtený počet zaměstnanců**	39	41,9	45	44,1
Průměrný plat (mzda) měsíčně v Kč	13445	13748	14633	15989
Počet klientů ***	71	71	71	71

** průměrný evidenční počet zaměstnanců, přepočtený na plně zaměstnané

*** netýká se odboru dopravy a silničního hospodářství. PO odboru kultury změnil předtisk na počet návštěvníků, počet výpůjček apod., podle druhu organizace.

Vysvětlivky : FP - finanční plán, UFP - upravený finanční plán, HČ - hlavní činnost, DČ - doplňková činnost

