

Ústav sociální péče, příspěvková organizace
435 45 Nová Ves v Horách

**Výroční zpráva o činnosti a hospodaření
za rok 2006**

Obsah

- I. Sídlo organizace
- II. Vznik a postavení organizace
- III. Zaměření a činnost organizace
- IV. Stavebně technické uspořádání, služby, outsourcing
- V. Základní údaje o klientech
- VI. Organizační struktura a zaměstnanci
- VII. Základní personální údaje a vzdělávání zaměstnanců
- VIII. Hospodaření organizace
- IX. Finanční plán na rok 2007
- X. Vedení organizace, kontakty

Přílohy:

1. **Základní údaje o klientech**
 - přehled o počtech klientů
 - složení klientů dle krajů
 - věkové složení klientů
 - zdravotní stav klientů
 - přiznání bezmocnosti
 - způsob ubytování klientů
2. **Základní personální údaje**
 - členění zaměstnanců podle věku a pohlaví
 - členění zaměstnanců podle vzdělání a pohlaví
 - složení zaměstnanců dle profesí
 - stav zaměstnanců a průměrná mzda
3. **Hospodaření organizace**
 - přehled nákladů, výnosů, hospodářský výsledek a náklady na jedno lůžko
 - přehled provedených oprav a údržby, zdroje financování
 - přehled veřejných zakázek
 - finanční fondy, sponzorské dary
4. **Finanční plán na rok 2007**

I. Sídlo organizace

Název: Ústav sociální péče, příspěvková organizace
Sídlo: 435 45 Nová Ves v Horách
IČ: 49872532
DIČ:

II. Vznik a postavení organizace

Zřizovatelem naší organizace byl Okresní úřad v Mostě, který dne 6.12.1994 vydal zřizovací listinu s účinností od 1.1.1995.

Na základě usnesení Rady Ústeckého kraje ze dne 4. prosince 2002 se od 1. ledna 2003 stal zřizovatelem Ústavu sociální péče, příspěvkové organizace, 435 45 Nová Ves v Horách, Krajský úřad Ústeckého kraje, ul. Velká Hradební 3118/48, 40002 Ústí nad Labem.

Organizace je právnickou osobou a je zřízena na dobu neurčitou.

III. Zaměření a činnost organizace

1. Stručný přehled hlavních činností organizace:

- ústav poskytuje mentálně postiženým občanům od 26 let věku komplexní péči včetně zdravotní péče, rehabilitace, kulturní a rekreační péče a umožňuje jim s přihlédnutím ke stupni postižení i přiměřené pracovní uplatnění
- ústavní péče se poskytuje formou celoročního a přechodného pobytu
- ústav vytváří pro své klienty příležitosti k dobrovolné a zájmové činnosti s přihlédnutím k jejich schopnostem
- umožňuje exkurze a odborné praxe studentům
- poskytuje odbornou a poradenskou pomoc rodinám s mentálně postiženými osobami
- zpracovává podklady pro rozhodnutí o úhradě za pobyt v zařízení a zodpovídá za včasnost a správnost předložených dokladů

2. Obory:

- LÉKAŘSKÁ PÉČE

Praktický lékař MUDr. Panochová dojíždí 1 x týdně do ústavu a dle potřeby na telefonické zavolání. Působí též jako závodní lékař pro personál.

Psychiatr MUDr. Černá dojíždí 1x za měsíc, v případě nutnosti je zajištěno telefonické spojení.

Zubní lékař MUDr. Beránková provádí preventivní prohlídky a ostatní ošetření zubů.

Gynekologie MUDr. Chamuláková – preventivní prohlídky 1x ročně a doporučení mamografické vyšetření po 2 letech v Chomutově.

- ZDRAVOTNÍ PÉČE

Zdravotní péče byla poskytována zdravotním personálem ústavu, který postupuje dle pokynů lékařů výše uvedených. Obsahuje: přípravu a podávání léků – SZP, odběry a aplikace injekcí, pooperační převazy, ošetření různých poranění a dekubitů, očkování, sledují evidenci preventivních prohlídek, vedení zdravotnické dokumentace, pravidelné sledování fyziologických funkcí a diet.

Vzhledem k věku a skladbě obyvatelk našeho zařízení, byl kladen velký důraz na zdravotní a ošetrovatelskou péči. Dle ordinace lékařů zdravotnický personál prováděl různé ošetrovatelské úkony a často poskytoval předlékařskou první pomoc. U ležících obyvatelk se předcházelo dekubitům, a to polohováním a používáním antidekubitních pomůcek. Zaměřovali jsme se na dodržování pitného režimu a zvýšenou hygienu u inkontinentních obyvatelk.

Zdravotnický personál zodpovídal za neustálý dohled a bezpečnost obyvatelk.

- OŠETŘOVATELSKÁ PÉČE

Cílem této péče bylo zajistit hygienu obyvatelk, nadále prohlubovat hygienické a společenské návyky, vytvářet obyvatelkám příjemné prostředí, které mnohým často nahrazuje domov.

Koupání obyvatelk se provádělo dle týdenního rozpisu a sprchování dle individuální potřeby. Péče o nohy se prováděla průběžně v ústavu a prováděla ji 1 x měsíčně pedikérka. Stříhání a barvení vlasů prováděly ošetrovatelky a 1 x měsíčně na přání klientek přijela i kadeřnice.

- REHABILITAČNÍ PÉČE

Spočívala v manipulaci s obyvatelkami (polohování, procvičování chůze a různé rehabilitační cviky). Zde jsme kladly velký důraz na individuální přístup s maximální trpělivostí a laskavostí.

Pro větší zkvalitnění péče se zdravotnický personál zúčastnil akreditovaných seminářů a různých školení.

- VÝCHOVNÁ PÉČE

Výchovnou péči zajišťují 2 pracovnice (instruktor výchovy a instruktor sociální péče), nejtěžší skupinu klientek zajišťuje 1 pracovnice sociální péče.

V důsledku zavádění standardů kvality sociálních služeb do praxe docházelo ve výchovné práci k významným změnám, zejména v přístupu k uživatelům. V rámci zácviku a pracovní terapie byly podporovány schopnosti obyvatelk uzavřením dohody o provedení práce, například pro kuchyň, prádelnu a sklad prádla. Smluvní plat byl pro tyto klientky velkou motivací k práci.

Vybrané obyvatelky chodily na samostatné drobné nákupy do vsi, některé v rámci edukace vyjížděly za nákupy do Litvínova.

Do výchovné práce se v rámci standardů zapojoval veškerý personál ústavu, byli stanoveni klíčoví pracovníci a každý z nich vypracoval s vybranou obyvatelkou krátkodobý a dlouhodobý cíl, který je po stanoveném termínu překontrolován.

Pro zajištění většího soukromí obyvatelk zde byla vybudována nová přístavba, kde je ideální rozmístění klientek na dvoulůžkových pokojích se sociálním zařízením. Vytvořili jsme tímto přirozené prostředí a pocit domova.

Ve výchovné práci se navzájem prolínají veškeré složky výchovy. Přihlíží se k individuálním zájmům obyvatelk, ty mají oblíbené různé společenské a sportovní hry.

3. Specializace:

Hlavním účelem, pro který byla příspěvková organizace zřízena, je zajištění ústavní péče pro mentálně postižené občany ve věku od 26 let, postižené mentálním postižením těžšího stupně a pro občany postižené vedle mentálního postižení též tělesnou nebo smyslovou vadou, kteří potřebují ústavní péči, nikoliv však léčebnou péči v lůžkovém zdravotnickém zařízení. Občané s lehkým mentálním postižením se přijímají jen v případě, že nezbytně potřebují ústavní péči.

4. Poskytované služby:

1. pomoc při zvládnání běžných úkonů péče o vlastní osobu
2. pomoc při osobní hygieně nebo poskytnutí podmínek pro osobní hygienu
3. poskytnutí stravy nebo pomoc při zajištění stravy
4. poskytnutí ubytování, popřípadě přenocování
5. výchovné, vzdělávací a aktivizační činnosti
6. zprostředkování kontaktu se společenským prostředím
7. sociálně terapeutické činnosti
8. pomoc při uplatňování práv, oprávněných zájmů a při obstarávání osobních záležitostí
9. nácvik dovedností pro zvládnání péče o vlastní osobu, soběstačnosti a dalších činností vedoucích k sociálnímu začlenění
10. sociální poradenství
11. podpora vytváření a zdokonalování základních pracovních návyků a dovedností

- Přestože převážná většina klientek nemá rodinné zázemí, cílem veškerého snažení a počinání všech pracovníků ústavu je podpora k návratu do běžného života. Vzhledem k celoročnímu pobytu obyvatelek vytváříme útulné prostředí, co nejvíce nahrazující domov. Klademe velký důraz na kvalitní zdravotní a ošetrovatelskou péči, která spočívá v maximální trpělivosti a profesionalitě při provádění různých výkonů.

- U ležících obyvatelek poskytujeme zvýšenou ošetrovatelskou péči, zaměřujeme se na prevenci dekubitů, a to polohováním, jednoduchým rehabilitačním cvičením a používáním antidekubitních pomůcek. Zachováváme pitný režim, podáváme doplňkovou stravu /nutridrink/ a mléčné výrobky.

- Stařecké demence jsou vážná duševní onemocnění, která narušují veškerou aktivitu postiženého, jeho soběstačnost i chování. Zde zkvalitňujeme péči tak, aby se obyvatelky cítily v pohodě, nebály se, měly pocit bezpečí a klidu. Upřednostňujeme lidský a individuální přístup, fyzický kontakt při různých úkonech – pohlazení, vlídné slovo apod. U této skupiny obyvatelek se zaměřujeme na rozvoj hudební výchovy poslechem hudby, což má velký vliv na jejich psychiku. Spolupracovali jsem s psychologem.

5. Další aktivity organizace:

o KULTURNÍ AKCE:

- Maškarní bál s přípravou masek
- Zimní olympiáda – soutěže
- Turistická vycházka s občerstvením na Výšině v Nové Vsi
- Valentýnská zábava s ÚSP Hamr
- Výlet do Německa
- Velikonoce – výroba přání, malování vajíček a velikonoční výzdoba
- Výstava v Litoměřicích Zahrada Čech
- Táborák – pálení čarodějnic
- Muzikál „Cesta za Julií“ v DVD Litvínov
- Výlet do lesoparku v Chomutově
- Dopolední představení dětí ZŠ Horní Jiřetín
- Turnaj v kuželkách ÚSP Hamr
- Večerní představení „Postel plná cizinců“ v DVD Litvínov
- Diskotéka v Citadele s Davidem Mattioli
- Zahradní párty a grilování v altánu
- Návštěva a občerstvení v pizzerii
- Mezibořský kanárek – 1. místo M. Ehmigová
- Rekreace obyvatel ve Svatošských skalách
- Chceme žít s Vámi v Sazka aréně
- Návštěva Hipodromu v Mostě
- Dopolední pohádkové pásmo DVD Litvínov
- ZOO v Ústí nad Labem
- Prohlídka zámku Jezeří
- Čert a Mikuláš v našem zařízení
- Prohlídka Červeného hrádku v Jirkově
- Vánoce – vánoční besídka
- Moldava – sběr borůvek
- Meziboří – sběr rybízu a pečení koláčů
- Hon za pokladem – soutěže
- Taneční maraton na sále v Nové Vsi
- Prohlídka Kamencového jezera v Chomutově
- Koncert Heleny Vondráčkové
- Táborák v ÚSP Hamr
- Turistická vycházka na Mníšek
- Promítání filmů na přání
- Vlaštovkiáda

o PRACOVNÍ ČINNOST:

- brigáda v Technických službách Most – práce ve skleníku
- sběr lesních a zahradních plodin – hub, rybíz, borůvky
- sběr léčivých bylin – sušení
- pletení košíků z pedigu
- ruční práce – háčkování, pletení, vyšívání
- výroba dekoračních lahví, svíček
- pečení vánočního cukroví
- prodejní výstavka 2x ročně v Ústí nad Labem

IV. Stavebně technické uspořádání, služby, outsourcing

Ústav jako samostatný právní subjekt vznikl po rozmělnění ředitelství po 1.1.1995. Před tímto datem sloužila chátrající budova také jako sociální zařízení. Do celého areálu byly investovány v posledních deseti letech značné prostředky, takže nyní ústav působí velmi dobrým dojmem. Původní část budovy, která asi 75 let slouží pro administrativně technické zázemí. K původní části budovy, která původně sloužila jako hotel, byly postupně dostavěny tyto části: obytná s pracovní výchovnou, garáže, prádelna a naposledy v letech 2006 – 2006 zásluhou Ústeckého kraje i nová přístavba části, která byla uvedena do provozu v lednu letošního roku. Tato investice umožnila ubytování klientek ve dvoulůžkových pokojích s vysokým standardem. Zvýšila se však náročnost práce přímoobslužného personálu. Celý komplex budovy ústavu je velmi dobrém stavu, ale zejména staré části si vyžadují vlivem horských klimatických podmínek stálou údržbu a přestože je budova dobře zateplena i značné finanční prostředky na energie.

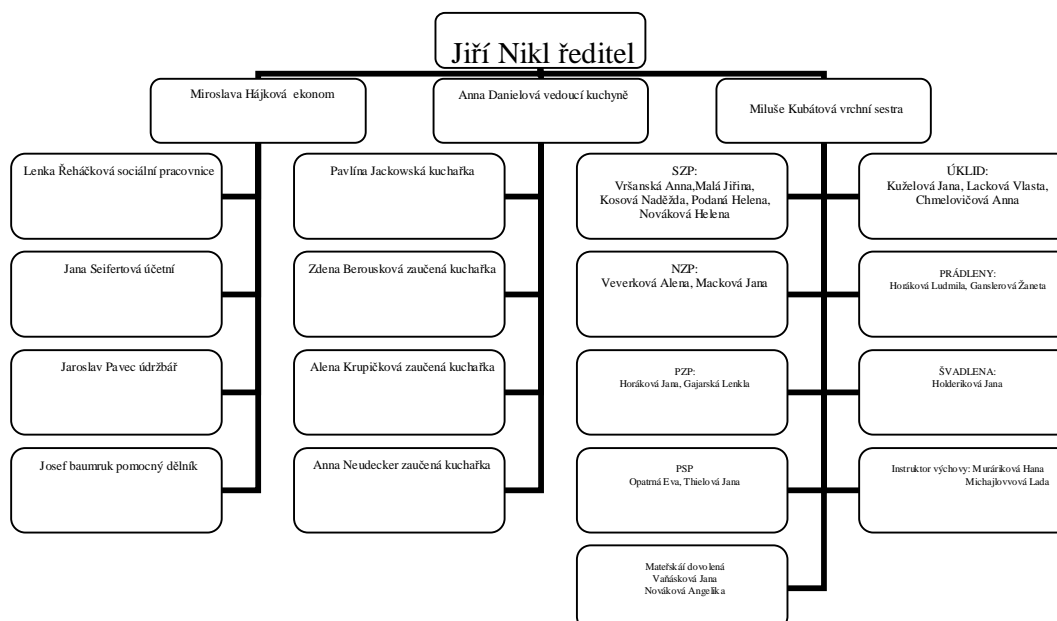
V. Základní údaje o klientech

Kapacita ústavu je 50 klientek, jedná se o celoroční pobyt, ve věku od 26 let . Klientky jsou z Ústeckého kraje. Ústav je zaměřen pro klientky s psychiatrickou diagnózou, které rozdělujeme na mentální retardace, která má 4 stupně, dále pak klientky s Alzheimerovou demencí, klientky s dalšími psychiatrickými diagnózami jako jsou : schizofrenie, epilepsie i alkoholismus. Vedle psychiatrických diagnóz jsou zatíženy i dalším onemocněním jako je diabetes a tělesné postižení.

Podrobná struktura klientek k 31.12.2005 je uvedena v příloze č. 1.

VI. Organizační struktura

Organizační schéma ústavu určuje rozmístění jednotlivých zaměstnanců do úseku ekonomického, kuchyně a zdravotního, do kterého patří i úseku úklidu a prádelny.



VII. Základní personální údaje a vzdělávání zaměstnanců

Plánovaný počet zaměstnanců je 33. V roce 2006 jsme požádali Úřad práce v Mostě o dotovaná pracovní místa na pomocné síly na úsecích úklidu, prádelny, ošetrovatelské péče a údržby. Na rok 2007 nám nebyla tato místa Úřadem práce v Mostě schválena.

Pro větší zkvalitnění péče se personál účastnil různých vzdělávacích akcí, jako např. seminářů, kurzů a školení, dále pak pravidelných školení dle jednotlivých profesí, včetně BOZP a PO, které pak uplatňoval v denní praxi. V našem zařízení je vypracován plán vzdělávání zaměstnanců.

Struktura zaměstnanců, přehled dosaženého vzdělání a věkové hranice zaměstnanců k 31.12.2006 jsou uvedeny v **příloze č. 2**.

VIII. Hospodaření organizace

Organizace hospodařila na základě schváleného rozpočtu nákladů a výnosů, plánu tvorby a čerpání finančních fondů, odpisového plánu a stanoveného objemu prostředků na platy. Hospodaření ústavu za rok 2006 bylo vyrovnané.

Rozbor hospodaření ústavu a čerpání jednotlivých finančních fondů k 31.12. 2006 je uvedeno v **příloze č. 3**.

IX. Finanční plán na rok 2007

Finanční hospodaření na rok 2007 je plánované jako vyrovnané.

Plán nákladů a výnosů na rok 2007 je uveden v **příloze č. 4**.

X. Vedení organizace, kontakty

| | |
|-------------------------------|--|
| Ředitel : | Jiří Nikl |
| Zástupce ředitele: | Miroslava Hájková |
| Lékařka: | MUDr. Ivana Panochová |
| Vrchní sestra: | Miluše Kubátová |
| Vedoucí technického úseku: | Jiří Nikl |
| Vedoucí hospodářského úseku: | Miroslava Hájková |
| Vedoucího stravovacího úseku: | Anna Danielová |
| Ekonomka: | Miroslava Hájková |
| | |
| poštovní adresa: | 435 45 Nová Ves v Horách |
| | |
| e-mail: | usp.nova.ves@seznam.cz |
| webové stránky: | www.uspnovaves.cz |
| Telefon: | 476113160 |
| Fax: | 476127111 |

Základní údaje o klientech

Přehled o počtech klientů k 31.12.2006

| | Počet celkem | Muži | Ženy |
|---|--------------|------|------|
| Kapacita zařízení k 31.12.06 | 50 | - | 50 |
| Počet klientů (obložnost) k 1.1.2006 | 51 | | 51 |
| Přijato v r. 2006 | 3 | | 3 |
| Ukončen pobyt v r. 2006 | 2 | | 2 |
| Přemístěno do jiného zařízení v r. 2006 | 0 | | 0 |
| Počet klientů (obložnost) k 31.12.2006 | 52 | | 52 |
| Z toho pobyt celoroční | 52 | | 52 |

Složení klientů dle krajů k 31.12.2006

| | Počet celkem | Muži | Ženy |
|------------------------|--------------|------|------|
| Ústecký kraj | 52 | 0 | 52 |
| Liberecký kraj | | | |
| Plzeňský kraj | | | |
| Jihočeský kraj | | | |
| Jihomoravský kraj | | | |
| Karlovarský kraj | | | |
| Kraj Vysočina | | | |
| Pardubický kraj | | | |
| Královehradecký kraj | | | |
| Středočeský kraj | | | |
| Olomoucký kraj | | | |
| Moravskoslezský kraj | | | |
| Hlavní město Praha | | | |
| Slovensko - Bratislava | | | |

Věkové složení klientů

| | 2004 | | | 2005 | | | 2006 | | |
|------------------------------|--------|------|------|--------|------|------|--------|------|------|
| | Celkem | Muži | Ženy | Celkem | Muži | Ženy | Celkem | Muži | Ženy |
| 3 - 6 let | | | | | | | | | |
| 7 - 12 let | | | | | | | | | |
| 13 - 18 let | | | | | | | | | |
| 19 - 25 let | | | | 1 | | 1 | | | |
| 26 - 35 let | 6 | | 6 | 7 | | 7 | 4 | | 4 |
| 36 - 45 let | 2 | | 2 | 6 | | 6 | 10 | | 10 |
| 46 - 55 let | 17 | | 17 | 18 | | 18 | 17 | | 17 |
| 56 - 65 let | 9 | | 9 | 7 | | 7 | 7 | | 7 |
| 66 let a více | 13 | | 13 | 12 | | 12 | 14 | | 14 |
| Průměrný věk | 57 | | 57 | 55 | | 55 | 55,3 | | 55,3 |
| Nezpůsobilí k právním úkonům | 46 | | 46 | 48 | | 48 | 48 | | 48 |

Zdravotní stav klientů

| | 2004 | | | 2005 | | | 2006 | | |
|------------------------------|--------|------|------|--------|------|------|--------|------|------|
| | Celkem | Muži | Ženy | Celkem | Muži | Ženy | Celkem | Muži | Ženy |
| mobilní | 42 | | 42 | 44 | | 44 | 46 | | 46 |
| částečně mobilní | 4 | | 4 | 3 | | 3 | 6 | | 6 |
| imobilní | 1 | | 1 | 2 | | 2 | | | |
| obyvatelé na invalid. vozíku | | | | 2 | | 2 | | | |
| lehká mentální retardace | 10 | | 10 | 7 | | 7 | 6 | | 6 |
| střední mentální retardace | 15 | | 15 | 10 | | 10 | 11 | | 11 |
| těžká mentální retardace | 4 | | 4 | 12 | | 12 | 14 | | 14 |
| hluboká mentální retardace | 4 | | 4 | 4 | | 4 | 4 | | 4 |
| diabetici | 5 | | 5 | 7 | | 7 | 5 | | 5 |
| Alzheimerova choroba | 3 | | 3 | 2 | | 2 | 6 | | 6 |
| z toho mobilní | 3 | | 3 | 2 | | 2 | 6 | | 6 |
| psychiatrická diagnóza | 11 | | 11 | 16 | | 16 | 8 | | 8 |
| z toho alkoholici | 3 | | 3 | 3 | | 3 | 3 | | 3 |
| tělesné postižení | 4 | | 4 | 4 | | 4 | 2 | | 2 |

Přiznání bezmocnosti k 31.12.2006

| | Počet klientů | Muži | Ženy |
|------------|---------------|------|------|
| I.stupeň | 9 | 0 | 9 |
| II.stupeň | 17 | 0 | 17 |
| III.stupeň | 4 | 0 | 4 |

Způsob ubytování klientů k 31.12.2006

| Počet lůžek | 1 | 2 | 3 | 4 | 5 | 6 | 7 a více |
|--------------|---|---|---|---|---|---|----------|
| Počet pokojů | | | 1 | 9 | 3 | | |

Základní personální údaje

Členění zaměstnanců podle věku a pohlaví – stav k 31.12.2006

| Věk | Muži | Ženy | Celkem | % |
|---------------|------|-------|--------|--------|
| do 20 let | - | - | - | - |
| 21 - 30 let | 0 | 0 | 0 | - |
| 31 - 40 let | 0 | 9 | 9 | 27,3 % |
| 41 - 50 let | 0 | 7 | 7 | 21,2 % |
| 51 - 60 let | 1 | 11 | 12 | 36,4 % |
| 61 let a více | 2 | 3 | 5 | 15,1 % |
| celkem | 3 | 30 | 33 | 100 % |
| % | 9,1% | 90,9% | 100 % | x |

Členění zaměstnanců podle vzdělání a pohlaví – stav k 31.12.2006

| Vzdělání dosažené | muži | ženy | celkem | % |
|-----------------------|------|------|--------|--------|
| základní | 0 | 6 | 6 | 18,2 % |
| vyučen | 2 | 10 | 12 | 36,4 % |
| střední odborné | 0 | 0 | 0 | 0 % |
| úplné střední | 0 | 0 | 0 | 0 % |
| úplné střední odborné | 1 | 14 | 15 | 45,4 % |
| vyšší odborné | 0 | 0 | 0 | 0 % |
| vysokoškolské | 0 | 0 | 0 | 0 % |
| celkem | 3 | 30 | 33 | 100 % |

Složení zaměstnanců dle profesí k 31.12.

| Složení zaměstnanců | 2004 | 2005 | 2006 |
|---------------------|------|------|------|
| THP | 4 | 4 | 4 |
| SZP | 8 | 7 | 6 |
| NZP | 2 | 2 | 2 |
| PZP | 2 | 2 | 2 |
| Vychovatelé | 1 | 1 | 2 |
| Sociální pracovníci | 1 | 1 | 1 |
| Stravovací provoz | 4 | 4 | 4 |
| Prádelna | 3 | 3 | 3 |
| Údržba | 2 | 3 | 3 |
| Úklid | 3 | 3 | 4 |
| PSP | 2 | 2 | 2 |

Stav zaměstnanců a průměrná mzda roku 2006

| | 2004 | 2005 | 2006 |
|--|--------|--------|--------|
| Průměrný přepočtený evidenční stav zaměst. | 34,1 | 33,6 | 33,0 |
| Průměrná mzda na 1 zaměst. v Kč | 11138 | 12841 | 14229 |
| Mzdové náklady v tis.Kč | 4937,3 | 5352,3 | 5635,0 |

Hospodaření organizace

Přehled nákladů (v tis.Kč)

| č.ú. vybrané položky | 2004 | | 2005 | | 2006 | |
|-----------------------------|----------------|-------------------|----------------|-------------------|----------------|-------------------|
| | Hlavní činnost | Doplňková činnost | Hlavní činnost | Doplňková činnost | Hlavní činnost | Doplňková činnost |
| 501 Materiál | 1969,6 | 0 | 1650,8 | 0 | 2320,7 | 0 |
| 502 Energie | 937,6 | 0 | 1055,6 | 0 | 1347,5 | 0 |
| 511 Opravy a udržování | 270,0 | 0 | 127,7 | 0 | 134,4 | 0 |
| 512 Cestovné | 0,0 | 0 | 8,0 | 0 | 1,7 | 0 |
| 513 Náklady na reprezentaci | 1,3 | 0 | 1,2 | 0 | 0,7 | 0 |
| 518 Služby | 308,2 | 0 | 226,6 | 0 | 284,3 | 0 |
| 521 Mzdové náklady | 4967,3 | 0 | 5352,3 | 0 | 5635,0 | 0 |
| 524-528 Zákonné a soc.poj. | 1731,6 | 0 | 1872,0 | 0 | 1971,0 | 0 |
| Příděly do FKSP | 128,4 | 0 | 128,3 | 0 | 136,1 | 0 |
| Ostatní náklady | 278,2 | 0 | 183,1 | 0 | 228,1 | 0 |
| 551 Odpisy | 260,1 | 0 | 191,9 | 0 | 203,2 | 0 |
| Náklady celkem | 10852,3 | 0 | 10797,5 | 0 | 12262,7 | 0 |

Přehled výnosů (v tis.Kč)

| | 2004 | | 2005 | | 2006 | |
|---|----------------|-------------------|----------------|-------------------|----------------|-------------------|
| | Hlavní činnost | Doplňková činnost | Hlavní činnost | Doplňková činnost | Hlavní činnost | Doplňková činnost |
| Tržby celkem (ú.601-604) z toho: | 3059,6 | 0 | 3107,8 | 0 | 3686,0 | 0 |
| -tržby za vlastní výroby | 0 | 0 | 0 | 0 | 0 | 0 |
| -tržby z prodeje služeb | 3059,6 | 0 | 3107,8 | 0 | 3686,0 | 0 |
| - tržby za prodané zboží | 0 | 0 | 0 | 0 | 0 | 0 |
| 648 Zúčtování fondů | 0 | 0 | 0 | 0 | 255,0 | 0 |
| Příspěvek zřizovatele na provoz – závazný ukaz. | 7536,0 | 0 | 7566,2 | 0 | 8347,8 | 0 |
| Ostatní výnosy | 552,9 | | 128,2 | 0 | 126,6 | 0 |
| Výnosy celkem | 11148,6 | 0 | 10802,3 | 0 | 12415,4 | 0 |

| Hospodářský výsledek | 2004 | | 2005 | | 2006 | |
|----------------------|----------------|-------------------|----------------|-------------------|----------------|-------------------|
| | Hlavní činnost | Doplňková činnost | Hlavní činnost | Doplňková činnost | Hlavní činnost | Doplňková činnost |
| | 296,3 | 0 | 4,8 | 0 | 152,7 | 0 |

Náklady na 1 místo (lůžko) = 245,25 tis. Kč

(kalkulační vzorec nákladů na jedno místo – lůžko = $\frac{\text{celkové neinvestiční náklady}}{\text{celková kapacita}}$)

Investiční fond - tvorba a čerpání

v tis. Kč

| | |
|---------------------------------------|------------|
| Krytý zůstatek k 31.12.2005 | 51 |
| z toho sponzorské dary za r.2005 | 0 |
| Odpisy | 204 |
| Jiné zdroje (sponzor.dary) za r. 2006 | 0 |
| Převod z RF | 0 |
| | |
| Tvorba celkem | 255 |
| | |
| Čerpání celkem | 255 |
| | |
| Zdroje celkem k 31.12.2006 | 0 |

Fond odměn - tvorba a čerpání

v tis.Kč

| | |
|--------------------------|-----------|
| Zůstatek k 31.12.2005 | 11 |
| Převod z HV z r. 2005 | 0 |
| Čerpání | 0 |
| Stav k 31.12.2006 | 11 |

Přehled přijatých sponzorských darů

| | 2004 | | 2005 | | 2006 | |
|---------------|-------|-----------|-------|----------|-------|----------|
| | počet | v tis. Kč | počet | v tis Kč | počet | v tis.Kč |
| Věcné dary | 1 | 1,9 | 5 | 485,9 | 3 | 2,2 |
| Finanční dary | 9 | 45,0 | 8 | 117,0 | 6 | 80,0 |

Finanční plán na rok 2007

v tis. Kč

| Náklady | Skutečnost | | UFP roku 2006 | | | Skutečnost k 31.12.2006 za HČ a DČ | FP na rok 2007 | | |
|--|-------------|-------------|---------------|-------------|----------|--|----------------|-------------|----------|
| | r. 2004 | r. 2005 | Celkem | HČ | DČ | | Celkem | HČ | DČ |
| 501 - Spotřeba materiálu | 1970 | 1650 | 2096 | 2096 | 0 | 2321 | 2000 | 2000 | 0 |
| 502 - Spotřeba energie | 938 | 1056 | 1405 | 1405 | 0 | 1348 | 2000 | 2000 | 0 |
| z toho: teplo | 0 | 0 | 0 | 0 | 0 | 0 | 0 | 0 | 0 |
| elektrická energie | 228 | 270 | 351 | 351 | 0 | 320 | 535 | 535 | 0 |
| plyn | 474 | 553 | 614 | 614 | 0 | 745 | 1025 | 1025 | 0 |
| voda | 236 | 233 | 440 | 440 | 0 | 283 | 440 | 440 | 0 |
| 504 - prodané zboží | 0 | 0 | 0 | 0 | 0 | 0 | 0 | 0 | 0 |
| 511 - Opravy a udržování | 270 | 128 | 130 | 130 | 0 | 134 | 130 | 130 | 0 |
| z toho: stavební | 97 | 49 | 60 | 60 | 0 | 91 | 60 | 60 | 0 |
| přístrojů a zařízení | 173 | 79 | 70 | 70 | 0 | 43 | 70 | 70 | 0 |
| 512 - Cestovné | 0 | 8 | 6 | 6 | 0 | 2 | 2 | 2 | 0 |
| 513 - Náklady na reprezentaci | 1 | 1 | 1 | 1 | 0 | 1 | 0 | 0 | 0 |
| 518 - Ostatní služby | 308 | 227 | 250 | 250 | 0 | 284 | 261 | 261 | 0 |
| z toho: služby spojů | 18 | 10 | 10 | 10 | 0 | 9 | 15 | 15 | 0 |
| - telefon + internet | 60 | 69 | 80 | 80 | 0 | 60 | 90 | 90 | 0 |
| - poštovné | 4 | 5 | 7 | 7 | 0 | 4 | 10 | 10 | 0 |
| nájemné | 0 | 0 | 0 | 0 | 0 | 0 | 0 | 0 | 0 |
| 521 - Mzdové náklady | 4967 | 5352 | 5635 | 5635 | 0 | 5635 | 5900 | 5900 | 0 |
| 524 - Záonné sociální pojištění | 1732 | 1872 | 1976 | 1976 | 0 | 1971 | 2065 | 2065 | 0 |
| 525 - Ostatní sociální pojištění | 0 | 0 | 0 | 0 | 0 | 0 | 0 | 0 | 0 |
| 527 - Záonné sociální náklady | 128 | 128 | 137 | 137 | 0 | 136 | 142 | 142 | 0 |
| 528 - Ostatní sociální náklady | 0 | 0 | 0 | 0 | 0 | 0 | 0 | 0 | 0 |
| 531 - Daň silniční | 0 | 0 | 0 | 0 | 0 | 0 | 0 | 0 | 0 |
| 532 - Daň z nemovitostí | 0 | 0 | 0 | 0 | 0 | 0 | 0 | 0 | 0 |
| 538 - Ostatní daně a poplatky | 0 | 0 | 0 | 0 | 0 | 0 | 0 | 0 | 0 |
| 541 - Smluvní pokuty a úroky z prodlení | 0 | 0 | 0 | 0 | 0 | 0 | 0 | 0 | 0 |
| 542 - Ostatní pokuty a penále | 0 | 0 | 0 | 0 | 0 | 0 | 0 | 0 | 0 |

| | | | | | | | | | |
|--|--------------|--------------|---------------|--------------|----------|--|----------------|--------------|----------|
| 543 - Odpis pohledávky | 0 | 0 | 0 | 0 | 0 | 0 | 0 | 0 | 0 |
| 544 - Úroky | 0 | 59 | 0 | 0 | 0 | 0 | 0 | 0 | 0 |
| 546 - Dary | 0 | 0 | 0 | 0 | 0 | 0 | 0 | 0 | 0 |
| 548 - Manka a škody | 0 | 0 | 0 | 0 | 0 | 0 | 0 | 0 | 0 |
| 549 - Jiné ostatní náklady | 278 | 124 | 190 | 190 | 0 | 228 | 200 | 200 | 0 |
| 549 001 Pojištění | 67 | 82 | 88 | 88 | 0 | 203 | 95 | 95 | 0 |
| Náklady | Skutečnost | | UFP roku 2006 | | | Skutečnost k 31.12.2006 za HČ a DČ | FP na rok 2007 | | |
| | r. 2004 | r. 2005 | Celkem | HČ | DČ | | Celkem | HČ | DČ |
| 551 - Odpisy dlouh. nehmotného a hm. majetku | 260 | 192 | 204 | 204 | 0 | 203 | 200 | 200 | 0 |
| 552 - Zůstatková cena prodaného DNM a HM | 0 | 0 | 0 | 0 | 0 | 0 | 0 | 0 | 0 |
| 554 - Prodaný materiál | 0 | 0 | 0 | 0 | 0 | 0 | 0 | 0 | 0 |
| 591 - Daň z příjmu | 0 | 0 | 0 | 0 | 0 | 0 | 0 | 0 | 0 |
| 595 - Dodatkové odvody daně z příjmů | 0 | 0 | 0 | 0 | 0 | 0 | 0 | 0 | 0 |
| Náklady celkem | 10852 | 10797 | 12038 | 12038 | 0 | 12263 | 12900 | 12900 | 0 |

| | | | | | | | | | |
|--|------------|---------|---------------|------|----|--|----------------|------|----|
| Výnosy | Skutečnost | | UFP roku 2006 | | | Skutečnost k 31.12.2006 za HČ a DČ | FP na rok 2007 | | |
| | r. 2004 | r. 2005 | Celkem | HČ | DČ | | Celkem | HČ | DČ |
| 601 - Tržby za vlastní výroby | 0 | 0 | 0 | 0 | 0 | 0 | 0 | 0 | |
| 602 - Tržby z prodeje služeb | 3060 | 3108 | 3300 | 3300 | 0 | 3430 | 4000 | 4000 | 0 |
| 604 - Tržby za prodané zboží | 0 | 0 | 0 | 0 | 0 | 0 | 0 | 0 | 0 |
| 613 - Změna stavu zásob výrobků | 0 | 0 | 0 | 0 | 0 | 0 | 0 | 0 | 0 |
| 621 - Aktivace materiálu a zboží | 0 | 0 | 0 | 0 | 0 | 0 | 0 | 0 | 0 |
| 641, 642 - Pokuty, úroky z prodl. a penále | 0 | 0 | 0 | 0 | 0 | 0 | 0 | 0 | 0 |
| 644 - Úroky | 0 | 1 | 0 | 0 | 0 | 0 | 0 | 0 | 0 |
| 648 - Zúčtování fondů | 0 | 0 | 255 | 255 | 0 | 255 | 0 | 0 | 0 |
| z toho použítí: RF | 0 | 0 | 0 | 0 | 0 | 0 | 0 | 0 | 0 |
| IF (pouze na opravy) | 0 | 0 | 0 | 0 | 0 | 0 | 0 | 0 | 0 |
| FKSP (např. prac. oděvy) | 0 | 0 | 0 | 0 | 0 | 0 | 0 | 0 | 0 |
| FO | 0 | 0 | 0 | 0 | 0 | 0 | 0 | 0 | 0 |
| 649 - Jiné ostatní výnosy | 495 | 127 | 135 | 135 | 0 | 382 | 200 | 200 | 0 |

| | | | | | | | | | |
|--|--------------|--------------|--------------|--------------|----------|--------------|--------------|--------------|----------|
| 651 - Tržby z prodeje DNM a HM | 0 | 0 | 0 | 0 | 0 | 0 | 0 | | 0 |
| 654 - Tržby z prodeje materiálu | 0 | 0 | 0 | 0 | 0 | 0 | 0 | | 0 |
| 691 - Celkem příspěvky a dotace na provoz | 7536 | 7566 | 7896 | 7896 | 0 | 8337 | 8500 | 8500 | 0 |
| z toho: Příspěvek na provoz | 7450 | 7450 | 7896 | 7896 | 0 | 8337 | 8500 | 8500 | 0 |
| Dotace v rámci programu ISPROFIN* | 0 | 0 | 0 | 0 | 0 | 0 | 0 | 0 | 0 |
| Ostatní příspěvky (např. SFDI) | 0 | 86 | 452 | 452 | 0 | 11 | 200 | 200 | 0 |
| Výnosy celkem | 11149 | 10802 | 12038 | 12038 | 0 | 12415 | 12900 | 12900 | 0 |

* týká se dotací ze státního rozpočtu poskytnutých pouze na stavby rozestavěné, neinvestiční (tzv. velkou údržbu), netýká se staveb investičních

| <i>Doplňkové údaje:</i> | <i>r. 2004</i> | <i>r. 2005</i> | <i>r. 2006</i> | <i>r. 2007</i> |
|--|----------------|----------------|----------------|----------------|
| Přepočtený počet zaměstnanců** | 34,1 | 33,6 | 33,0 | 33,0 |
| Průměrný plat (mzda) měsíčně v Kč | 12138 | 12841 | 14229 | 14898 |
| Počet klientů *** | 50 | 50 | 50 | 50 |

** průměrný evidenční počet zaměstnanců, přepočtený na plně zaměstnané

*** netýká se odboru dopravy a silničního hospodářství. PO odboru kultury změnil předtisk na počet návštěvníků, počet výpůjček apod., podle druhu organizace.

Vysvětlivky : FP - finanční plán, UFP - upravený finanční plán, HČ - hlavní činnost, DČ - doplňková činnost