

Psychiatrická léčebna Petrohrad,

příspěvková organizace



Výroční zpráva

o činnosti a hospodaření za rok

2006

OBSAH:

- 1. Úvod**
- 2. Základní údaje o zdravotnickém zařízení**
- 3. Organizační struktura**
 - 2.1 Vedení léčebny
- 4. Majetek**
- 5. Hodnocení hlavních úkolů organizace**
 - 5.1 Lůžkový fond
 - 5.2 Využití lůžek
 - 5.3 Výkony
 - 5.4 Spádová oblast
 - 5.5 Hospodaření
 - 5.5.1 Vyhodnocení výnosů a nákladů
 - 5.5.2 Náklady
 - 5.5.2.1 Náklady na jeden ošetrovací den
 - 5.5.2.2 Výnosy
 - 5.5.3.1 Tržby od zdravotních pojišťoven
 - 5.5.3 Pohledávky
 - 5.5.4 Závazky
 - 5.5.5 Závazné ukazatele
 - 5.5.6 Investice
- 6. Základní personální údaje**
 - 6.1 Členění zaměstnanců
 - 6.2 Průměrný plat
 - 6.3 Vznik a skončení pracovních poměrů zaměstnanců
 - 6.4 Fond kulturních a sociálních potřeb
- 7. Ošetrovatelská péče**
 - 7.1 Ošetrovatelství
 - 7.2 Práce pacientů
- 8. Vzdělávání**
- 9. Stížnosti**
- 10. Informace**
- 11. Kontrolní činnost**
- 12. Závěr**

1. Úvod

Psychiatrická léčebna Petrohrad, příspěvková organizace se rozkládá v nadmořské výšce 361 m v malebné vesnici Petrohrad, kde nalezneme řadu turistických zajímavostí: zříceniny Petršpurku, kaple Všech svatých v blízkosti zříceniny hradu, zámek, budova pivovaru projektovaná J. Zítkem, tři sochy Jana Nepomuckého, socha sv. Wolfganga, dva památné duby a státní přírodní rezervace „Háj Petra Bezruče“¹. Přilehlý anglický park a Háj Petra Bezruče dává ideální podmínky pro léčbu duševně nemocných. Budova zámku s překrásnou zahradou, ve které má léčebna sídlo, se po II. světové válce stala vlastnictvím státu a byla prohlášena památkovým objektem. V r. 2003 přešel zámek do majetku Ústeckého kraje. Psychiatrická léčebna zahájila provoz v roce 1952.



2. Základní údaje o zdravotnickém zařízení

Psychiatrická léčebna Petrohrad, příspěvková organizace

439 85 Petrohrad č. 1

IČO: 00829137

Tel.: +420 415 236 111

Fax: +420 415 236 199

e-mail: pl.petrohrad@telecom.cz

www.plpetrohrad.cz

Právní forma:

Od 1. ledna 2003 je nestátní příspěvková organizace, samostatný právní subjekt v přímé řídicí působnosti Rady Ústeckého kraje, zřízena na dobu neurčitou². Psychiatrická léčebna je odborným léčebným ústavem poskytujícím komplexní psychiatrickou a diagnostickou péči duševně nemocným dospělým mužům a ženám.

¹ RNDr. V. Špilar, Z historie obcí Petrohrad, Černice a Bílenec

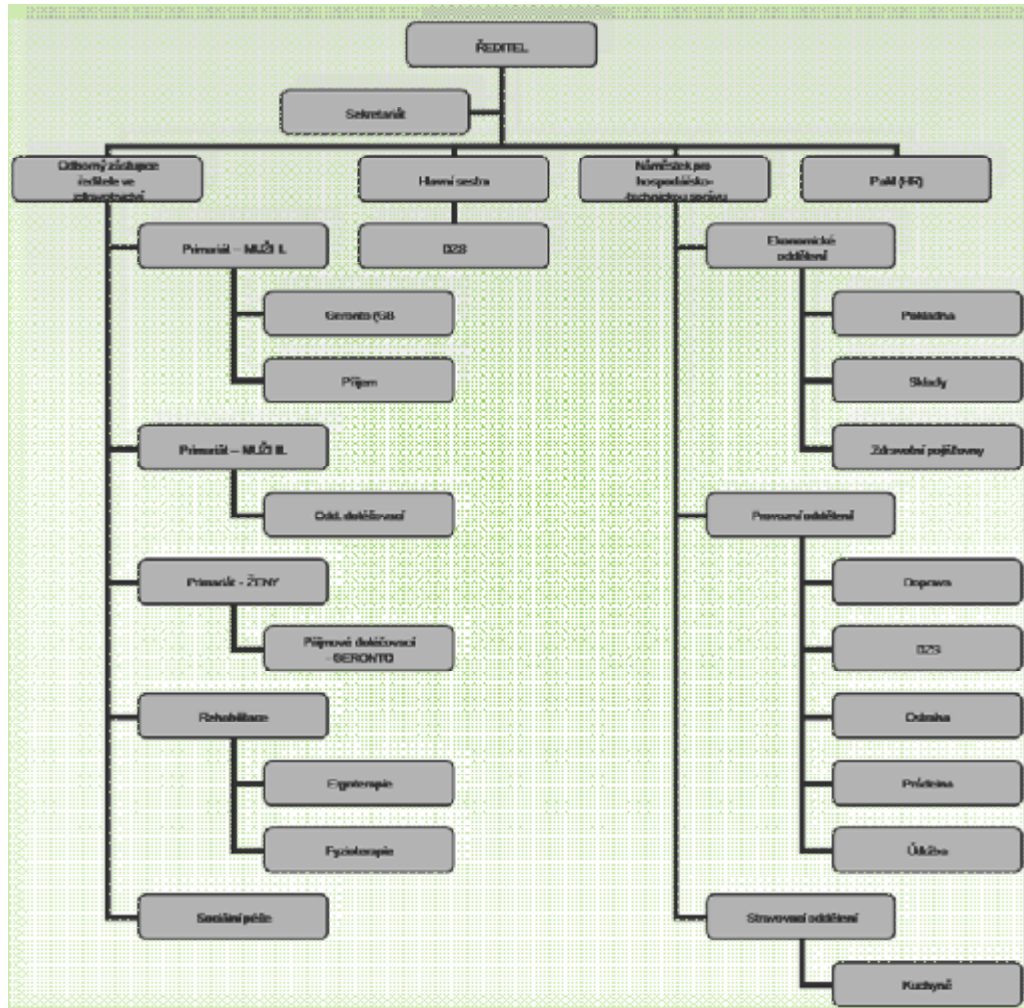
² Zřizovací listina č.j. 214/2002

Dále plní další činnosti v rozsahu potřebném pro naplnění svého hlavního účelu a předmětu činnosti, zejména výkony ekonomické, provozní, technické, investiční a administrativní.

Doplňková činnost specifikovaná zřizovací listinou navazuje na hlavní činnost organizace a je povolena k tomu, aby byly lépe využity hospodářské možnosti a odbornost zaměstnanců.

3. Organizační struktura

Štatutárním orgánem organizace je ředitel. Ředitele jmenuje a odvolává Rada Ústeckého kraje.



3.1 Vedení léčebny

Ladislav Henlín, ředitel

MUDr. Zdeňka Sosnová, odborný zástupce ředitele

Milada Petříková, hlavní sestra

4. Majetek

Organizace je účetní jednotkou v souladu s příslušnými právními předpisy a hospodaří s majetkem kraje.

Majetek k 31. 12. 2006	Kč
Dlouhodobý nehmotný majetek	215 692,35
Pozemky	396 883,20
Stavby	17 116 447,00
Samostatné movité věci a soubory movitých věcí	9 311 349,00
Drobný dlouhodobý hmotný majetek	11 646 192,40
Celkem	38 470 871,60

5. Hodnocení hlavních úkolů organizace

Hlavním ukazatelem je poskytování zdravotní péče s využitím lůžkového fondu.

K 1. 1. 2006 došlo z důvodu plnění personálních požadavků dle vyhlášky č.134/1998 Sb. ve znění pozdějších předpisů ke snížení lůžek z 200 na 150. Toto snížení lůžek bylo jednou z podmínek Všeobecné zdravotní pojišťovny k prodloužení smluvního vztahu.

Snížení se výrazně projevilo ve využití lůžek. Průměrný počet hospitalizovaných pacientů v roce 2006 činil 152,07, což tvoří 101,38 % obloženosti lůžek. V době vyššího počtu pacientů byly použity přistýlky.

5.1 Lůžkový fond

Typ lůžka	plán
Standardní lůžka psychiatrická pro muže a ženy	105
Lůžka geriatrická muži a ženy	45
Celkem	150

5.2 Využití lůžek

	2005	2006
Obloženost lůžek a jejich využití v %	76,11	101,38

5.3 Výkony

	2005	2006
Ošetřovací dny celkem muži a ženy	55 548	55506
Příjem	246	230
Propuštění	241	236
Z toho zemřelo	20	12

5.4 Spádová oblast

	v %	muži	ženy	celkem
okres Chomutov	47,26	39	30	69
okres Louny	47,26	48	21	69
ostatní	5,48	6	2	8

5.5 Hospodaření

Usilujeme o komplexní psychiatrickou léčbu s důrazem na psychiatrickou rehabilitaci, která v sobě zahrnuje pracovní terapii, psychoterapii, resocializaci, léčebnou tělesnou výchovu a kulturu.

Je uznáván příznivý vliv okolí na chování duševně nemocných, a proto jsou náklady účelně rozloženy na obnovu vnitřního i vnějšího prostředí. V letošním roce došlo k opravě interiéru léčebny a jeho vybavení.

Investiční náklady se pohybují v rámci využití fondu, v daném období byly investiční prostředky čerpány na plánovaný nákup přenosného EKG, rehabilitační vany a osobního auta.

Doplňková činnost organizace: (ubytovací služby, hostinská činnost, praní a žehlení prádla, prodej výrobků pracovní terapie)³.

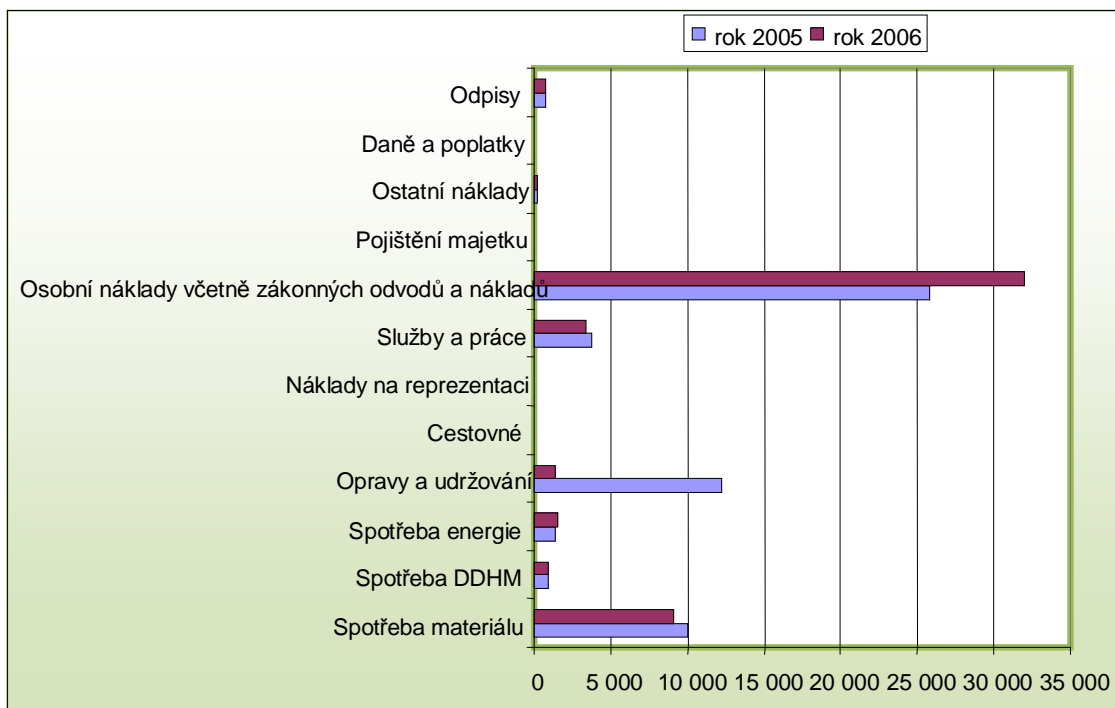
5.5.1 Vyhodnocení výnosů a nákladů

Údaje v tisících Kč	2003	2004	2005	2006
Výnosy	46510	47204	55186	49596
Náklady	45845	45156	55166	49360
Hospodářský výsledek po zdanění	665	2048	20	236

5.5.2 Náklady (v tis. Kč)

Z toho	2005	2006
Spotřeba materiálu	10 026	9 084
Spotřeba DDHM	916	875
Spotřeba energie	1 339	1 518
Opravy a udržování	12 248	1 354
Cestovné	23	21
Náklady na reprezentaci	10	7
Služby a práce	3 746	3 414
Osobní náklady včetně zákonných odvodů a nákladů	25 804	31 999
Pojištění majetku	123	110
Ostatní náklady	165	217
Daně a poplatky	11	12
Odpisy	755	749
Celkem	55 166	49 360

³ Živnostenské oprávnění ze dne 3.4.2003



5.5.2.1 Náklady na jeden ošetrovací den

Sledujeme průměrné náklady na pacienta a ošetrovací den. Významnou položku těchto nákladů tvoří osobní náklady, ovlivněny personálními požadavky ZP, náklady na léky, SZM a potraviny.

V Kč	2003	2004	2005	2006
Počet ošetrovacích dnů	56 166	56 136	55 548	55 506
Z toho vybrané položky: osobní náklady	451,27	457,07	464,90	576,49
léky	43,25	40,82	44,32	31,48
SZM	5,79	5,92	8,63	7,91
potraviny	61,27	61,36	62,57	54,69
Celkem náklady	816,25	804,40	993,91	889,27

5.5.3 Výnosy

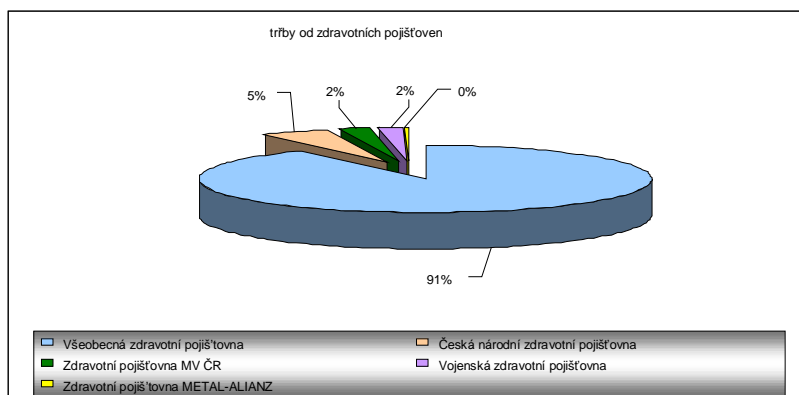
Financování léčebny je smluvně zajištěno prostřednictvím zdravotních pojišťoven, dále příspěvkem zřizovatele na sociální činnost, příjmů z doplňkové činnosti organizace a z darů.

V tisících Kč	2005	2006
Tržby od zdravotních pojišťoven	45 367	47 951
Příspěvek na provoz od zřizovatele	530	540
Dary	138	145
Ostatní tržby	806	823
Zúčtování fondů	1 379	137
Dotace na opravu fasády	6 966	0
Celkem	55 186⁴	49 596

⁴ Celkové výnosy ovlivněny dotací od zřizovatele na opravu fasády ve výši 6 966 tisíc Kč

5.5.3.1 Tržby od zdravotních pojišťoven

<i>Smluvní ZP</i>	<i>v tis. Kč</i>	<i>%</i>
Všeobecná zdravotní pojišťovna	43 569	90,9
Česká národní zdravotní pojišťovna	2 336	4,9
Zdravotní pojišťovna MV ČR	1 123	2,3
Vojenská zdravotní pojišťovna	833	1,7
Zdravotní pojišťovna METAL-ALIANZ	91	0,2



5.5.4 Pohledávky

<i>V tisících Kč</i>	<i>2005</i>	<i>2006</i>
Pohledávky celkem	8 966	7 178
z toho: ve splatnosti	8 813	7 025
po splatnosti	153	153

Pohledávka po splatnosti za Hornickou zdravotní zaměstnaneckou pojišťovnou byla zajištěna usnesením Krajského soudu⁵ a zařazena do II. třídy. Pohledávka vznikla před konkurzem a lze ji uspokojit pouze na základě rozvrhového usnesení. Protože nejsou ukončeny veškeré incidentní spory, lze předpokládat, že ke konci roku 2007 bude vydáno rozhodnutí o vydání pohledávky.

5.5.5 Závazky

Léčebna nemá žádné závazky po splatnosti.

Krátkodobé závazky ve výši 65 421 tisíc Kč, které uvádíme, jsou složeny z jednotlivých účtů:

- nevyúčtované zálohové platby za Všeobecnou zdravotní pojišťovnou ve výši 47 313 tisíc Kč
- závazky vedené na depozitním účtu vůči pacientům hospitalizovaných v léčebně – cizí prostředky⁶.
- ostatní závazky se týkají mezd zaměstnanců a neproučtovaných záloh u finančního úřadu.

⁵ Ze dne 2.6.2006, č.j. 43Cm17/2001-55

⁶ Tyto prostředky budou převedeny na podrozvahový účet, protože nepatří do hospodaření organizace

5.5.6 Závazné ukazatele

Organizace splnila závazné ukazatele stanovené usnesením Rady Ústeckého kraje⁷.

Závazný ukazatel	Plán	Skutečnost
Příspěvek na provoz – sociálních pracovníků	540	540
Objem prostředků na platy v absolutní výši	23 537	23 301

5.5.7 Investice

Investiční nákupy byly pořízeny z vlastních zdrojů dle schváleného plánu v celkové výši 724 343,00 Kč.

6. Základní personální údaje

Povinností všech zaměstnanců léčebny je poskytovat tu nejlepší péči našim nemocným spoluobčanům. O nemocné se starají zdravotníci a sociální pracovníci, hospodářské zázemí zajišťují administrativně techničtí pracovníci.

6.1 Členění zaměstnanců

Podle věku a pohlaví - stav k 31. 12.2006				
	muži	ženy	celkem	%
do 20 let	0	1	1	0,7
21 – 30 let	3	16	19	15,1
31 – 40 let	7	28	35	27,8
41 – 50 let	3	29	32	25,4
51 – 60 let	6	29	35	27,8
61 a více	2	2	4	3,2
Celkem	21	105	126	100
V %	16,7	83,3	100	x

Podle vzdělání a pohlaví - stav k 31. 12.06	muži	ženy	celkem	%
Základní	2	13	15	11,9
Střední odborné nižší	0	10	10	7,9
Střední odborné s výučním listem	7	16	23	18,3
Střední odborné s maturitou	1	1	2	1,6
Úplné střední odborné	3	54	57	45,2
Vyšší odborné	1	3	4	3,2
Vysokoškolské	7	8	15	11,9
Celkem	21	105	126	100
V %	16,7	83,3	100	x

⁷ Usnesení č. 63/23R/2005 a č. 149/43R/2006

6.2 Průměrný plat

V Kč	2006
Celkem	17 773
Z toho: lékaři	37 470
SZP	18 806
nižší a pomocný zdrav. personál	13 363
sociální pracovníci	17 889
THP	24 042
ostatní provozní pracovníci	11 599

6.3 Vznik a skončení pracovních poměrů zaměstnanců

K zajištění zdravotní péče a plnění normativů daných vyhláškou č. 134/1998 Sb. čl. 7.1.5.1 ve znění pozdějších předpisů, bylo nutné doplnit kvalifikovaný personál, proto je vznik a skončení pracovních poměrů v následujících hodnotách:

- a) vznik nových pracovních poměrů – muži **7** - ženy **35**
- b) skončení pracovních poměrů - muži **3** - ženy **17**

6.4 Fond kulturních a sociálních potřeb

Organizace má uzavřenou Kolektivní smlouvu s Odborovým svazem zdravotnictví a sociální péče ČR Psychiatrické léčebny Petrohrad a rozpočet FKSP je nedílnou součástí KS.

Čerpání rozpočtu bylo rozděleno do následujících oblastí: kulturní a sociální rozvoj, příspěvek na stravování, příspěvek na rekreace, kultura, tělovýchova a sport, sociální výpomoc, příspěvek na penzijní připojištění a dary. Tvorba i čerpání bylo v souladu s platnými předpisy⁸.

V tisících Kč	2006
Tvorba	457
Čerpání	449

7. Ošetřovatelská péče

Ošetřovatelství je systém činností týkajících se jednotlivce, rodiny a celého společenství. V tomto duchu se nám daří udržovat kvalitu ošetřovatelské péče o pacienta, zvyšovat motivaci zaměstnanců a rozvíjet týmovou práci.

V psychiatrii je terapie jednou z důležitých složek péče, kterou považujeme v naší léčebně za velmi kvalitní. Nejedná se jen o terapii při výrobě různých předmětů, ale také o kulturní a sportovní aktivity. Připravit se na všední činnosti a postarat se sám o sebe umožňuje pacientům před propuštěním resocializační buňka.

⁸ Vyhláška MF ČR č. 114/2002 Sb., o fondu kulturních a sociálních potřeb

7.1 Práce pacientů

Výroba loutek pro vlastní Divadlo pod Kapličkou, které pořádá vystoupení v rámci Zahradní slavnosti a při různých příležitostech i pro děti Základní a mateřské školy v Petrohradě.



Výroba masek pro Masopustní veselí, kterého se každoročně zúčastňují pacienti a zaměstnanci léčebny.



Výroba předmětů a jejich dekorace pro prodejní výstavy v PL.



8. Vzdělávání

V rámci vzdělávání zaměstnanců jsou ve spolupráci s organizací ČAS pořádány odborné semináře dle potřeb organizace. Ve sledovaném roce proběhly tyto semináře ohodnocené kreditními body: **Rehabilitace v psychiatrii, Kardiopulmonální resuscitace, Afektivní poruchy, Organické poruchy, Psychofarmaka, Poruchy výživy.**

K dalšímu vzdělávání máme k dispozici lékařskou knihovnu, která se průběžně doplňuje. Zaměstnanci mají přístup na internet.

Využitím nemocničního informačního systému zaměstnanci získávají větší přehled o jednotlivých pacientech, péče se zkvalitňuje.

9. Stížnosti

V hodnotícím roce byla zaslána jedna stížnost, která byla vyřešena ve spolupráci s odborem sociálních věcí a zdravotnictví. Pro léčebnu neměla žádné dopady, avšak byly přijmuty opatření k předejití případných dalších stížností.

10. Informace

Léčebna poskytuje informace vyžádané písemně, telefonicky, elektronickou poštou či osobně, všechny v rámci platných předpisů.

V roce 2006 nebyla podaná žádná žádost v souladu se zákonem o svobodném přístupu k informacím⁹.

11. Kontrolní činnost

Kontrolní systém byl vybudován již v roce 2003 a tento systém tvoří směrnice, pověření ředitele, nebo ze zákona § 26¹⁰.

- a) V období roku byla provedena kontrola Celním úřadem dle zákona č. 337/1992 Sb. o správě daní a poplatků – nebyly zjištěny žádné nedostatky.
- b) Kontrola na úseku plnění úkolů při provádění důchodového pojištění – nebyly zjištěny žádné nedostatky.
- c) Veřejnoprávní kontrola ve smyslu §13 odst. 1 zákona č. 320/2001 Sb. – organizace přijala opatření k odstranění zjištěných nedostatků.

12. Závěr

Duševní zdraví se stává prioritou i pro Evropskou komisi a jeho význam potvrzují statistiky¹¹, že 27% Evropanů má problém s duševním zdravím.

Zajištění služeb a potřeb pro duševně nemocné se stalo pro naši léčebnu jediným cílem. Vycházíme nejen z bohaté zkušenosti odborného personálu, ale také využíváme naší geografické polohy, především vlivu životního prostředí.

⁹ Zákon č. 106/1999 Sb., ve znění pozdějších předpisů

¹⁰ Zákon č. 320/2001 Sb., o finanční kontrole ve veřejné správě

¹¹ Pramen: Zelená kniha, Zlepšení duševního zdraví obyvatelstva. Na cestě ke strategii duševního zdraví pro Evropskou unii

Až doposud se nám daří dobrý standard péče o pacienty si udržet. Mnohdy vývoj ve zdravotnictví neprospívá ani pacientům ani poskytovatelům, ale dobrou spoluprací s odborem zdravotnictví Ústeckého kraje jsme schopni řešit nepředvídatelné situace, především ze strany zdravotních pojišťoven. Považujeme se za stabilní zdravotnické zařízení, které si vydobýlo postavení na trhu a slouží účelům, pro které bylo zřízeno.

V Petrohradě dne 10. dubna 2007

Ladislav Henlín, ředitel
Psychiatrická léčebna Petrohrad,
příspěvková organizace
439 85 Petrohrad č. 1