

TERPLAN a.s.

**2. ZMĚNY A DOPLŇKY ÚZEMNÍHO PLÁNU  
VELKÉHO ÚZEMNÍHO CELKU  
SEVEROČESKÉ HNĚDOUHELNÉ PÁNVE**

září 2001

**Upravená ÚPD dle ust. § 187 odst. 7 zákona č. 183 / 2006 Sb.,  
o územním plánování a stavebním řádu (stavební zákon)**

Platnost od 1.1. 2007

## **2. ZMĚNY A DOPLŇKY ÚZEMNÍHO PLÁNU VELKÉHO ÚZEMNÍHO CELKU SEVEROČESKÉ HNĚDOUHELNÉ PÁNVE**

**RNDr. Libor Krajíček**  
ředitel sekce územního plánování  
a životního prostředí

**Ing. arch. Karel Beránek**  
vedoucí projektant

září 2001

**Upravená ÚPD dle ust. § 187 odst. 7 zákona č. 183 / 2006 Sb.,  
o územním plánování a stavebním řádu (stavební zákon)**

Platnost od 1.1. 2007

Vedoucí odboru územního plánování a stavebního řádu Krajského úřadu Ústeckého kraje  
**Ing. Zdenka Švehlová**

## Upravená textová část

# 2. změny a doplňky Územního plánu velkého územního celku Severočeské hnědouhelné pánve

### Zpracovatelský kolektiv:

Ing.arch. K. Beránek	-	vedení prací
V. Kovář	-	doprava
Ing. Z. Budiš	-	(podklady pro řešení úseku - železniční doprava)
Ing. P. Hrdlička	-	vodní hospodářství
Ing. M. Šobr	-	energetika
RNDr. M. Kubeš	-	ochrana přírody a krajiny
Ing. H. Kroupová	-	ochrana ZPF a PUPFL
Ing.arch. Z. Stáhlík	-	konzultace
RNDr. B. Fischerová	-	digitální zpracování grafických materiálů
Mgr. J. Irová	-	digitální zpracování grafických materiálů
I. Švarcová	-	kresličské práce

## Ochrana přírody a krajiny

- a) Chráněná území přírody
- b) Územní systémy ekologické stability

### a) Chráněná území přírody

V řešeném území je vyhlášeno celkem 68 tzv. maloplošných ZCHÚ.

**Tab. Maloplošná zvláště chráněná území přírody (stav k 31.12. 1998)**

č.	název	kat.	k.ú., okres	Výměra (ha)	Charakteristika
1	Tiské stěny	PP r	Tisá (UL)	99,56	Pískovcové stěny, refugium dravého ptactva
2	Libouchecké rybníčky	PR r	Libouchec (UL)	2,17	2 rybníčky s olšinou, lokalita obojživelníků
3	Jílovské tisy	PP i	Jílové (DC) v těsném sousedství řešeného území	26,15	suťové lesní porosty s výskytem tisu červeného
4	Černý rybník	PR	Klíny II (MO)	32,56	Rašelinná vegetace, tokaniště tetřívků
5	Grünwaldské vřesoviště	PR	Nové Město, Oldříš (TP)	39,23	porosty borovice blatky, výskyt tetřívků
6	Buky na Bouřňáku	PP	N.Město (TP)	3,26	větre deformovaný starý bukový porost
7	Domaslavické údolí	PP	Křižanov (TP) Domaslavice	64,31	svahová bučina s bohatým podrostem
8	Vlčí důl	PR	Hrad Osek (TP)	32,59	svahová bučina s bohatým podrostem
9	Vrása	PP	Hrad Osek (TP)	0,06	zvrásnění krystalických hornin (ležatá vrása)
10	Salesiova výšina	PP	Osek (TP)	2,00	křemencové skalní město
11	Husův vrch	PP	Hostomice, Křemýš (TP)	5,46	teplomilná květena na spraši (hlaváček jarní aj.)
12	Rač	PR	Lochočice (UL)	15,41	teplomilná společenstva jižních svahů
13	Kozí vrch	PR i	Neštědvice (UL)	37,76	tefritický kužel se vzácnou teplomilnou biotou
14	Magnetovec	PP i	V.Březno (UL)	6,31	bazanitový skalní hřbet zakončený skalním hřibem
15	Sluneční stráň	PR i	Brná n.L. (UL)	7,62	příkrá stráň nad Labem s teplomilnou květenou
16	Vrkoč	NPP i	Vaňov (UL)	1,42	vějřovitá odlučnost olivnického čediče

č.	název	kat.	k.ú., okres	Výměra (ha)	Charakteristika
17	Babinské louky	PP i	Babiny (UL)	40,89	vlhké louky s bohatou populací zvonovce lil.
18	Horská louka	PR	Háj (CV)	18,62	podmáčená louka se vzácnou květenou
19	Sfingy	PP	Kamenné (CV)	0,02	rulové bloky exotických tvarů
20	Doupňák	NPP	Miřetice (CV)	12,80	naleziště drahokamových odrůd křemene
21	Ciboušov	NPP	Verněřov (CV)	4,96	naleziště drahokamových odrůd křemene
22	Bříza ojcovská u Volyně	PP	Volyně (CV)	1,49	skupiny břízy ojcovské (2 lokality)
23	Kokrháč	PP	Pruněřov (CV)	9,29	reliktní bor s medvědicí lék.na skalním výchozu
24	Merkur	PP	Ahníkov (CV)	3,19	paleontologická lokalita spodního miocenu
25	Na loučkách	PR	Výsluní (CV)	13,01	rašelinné louky s blatkou a klečí
26	Novodomské rašeliniště	NPR	Pohraniční, Načetín (CV)	230,00	rašeliníště s porosty borovice blatka (+75 ha ochranné pásmo)
27	Buky nad Kameničkou	PR	Bečov (CV)	38,88	zmrazující bukový porost na pravém břehu Kameničky
28	Hradiště	PP	Černovice (CV)	4,77	paleontologické naleziště na křemencové skále
29	Krásná Lípa	PP	Krásná Lípa (CV)	1,22	lokalita vzácné teplomilné květeny (koniklec otevřený)
30	Jezerka	NPR	Podhůří (CV) Jezeří (MO)	130,00	mozaika doubravových bučin a suťových lesů
31	Střezovská rokle	PP	Březno (CV)	16,80	vzácná teplomilná biota ve výrazné roklí
32	Bořeň	NPR	Bílina, Chouč (TP)	23,24	cenná skalní a stepní biota na znělcovém lalokitu
33	Chloumek	PP	Bečov (MO)	1,00	tuřový pahorek se stepními společenstvy
34	Jánský vrch	NPP i	Korozluky (MO)	9,40	vzácná teplomilná flora (ovsík Besserův)
35	Lužické šipáky	PP i	Lužice (MO)	3,83	sesuvné území s lesostepní vegetací (dub pýřitý)
36	Tobiášův vrch	PP i	Kozly (LN)	1,53	nízký vršek s ukázkou zonace stepní vegetace
37	Čičov	PR i	Hořenec (LN)	7,20	stepní společenstva na čedičové kupě, aragonit
38	Milá	PR i	Milá (MO)	19,96	stepní společenstva na čedičové kupě
39	Písečný vrch	PR	Bečov (MO)	39,16	vzácná stepní společenstva
40	Raná	NPR i	Raná (LN)	10,94	stepní společenstva na jižní straně čedičového hřbetu
41	Oblík	NPR i	Mnichov, Raná (LN)	20,50	stepní společenstva na čedičové kupě
42	Kamenná slunce	NPP i	Hnojnice (LN)	0,34	paprskovité pukliny v jílovcích
43	Štěpánovská hora	PP i	Štěpánov (TP)	0,50	zbytek teplomilných společenstev na jižně exponované straně
44	Hradišťanská louka	PR i	Mukov (TP)	3,93	louka na náhorní planině, četný výskyt vstavačovitých

č.	název	kat.	k.ú., okres	Výměra (ha)	Charakteristika
45	Koštice	PP	Želevice (LN)	1,94	víhká louka se slanomilnou vegetací
46	Louka vstavačů u Černýše	PP	Černýš (CV)	1,10	podmáčené louky s hojným výskytem prstnatce májového
47	Mravenčák	PP	Lestkov (CV)	2,46	smíšený lesní porost, stepní vegetace na čediči
48	Rašovické skály	PP	Lestkov, Suchý důl (CV)	35,00	strmé travnaté stráně se stepní vegetací
49	Úhošť	NPR	Pokutice, Úhošť aj. (CV)	114,57	teplomilná flora na čedičové stolové hoře (+93,73 ha OP)
50	Želinský meandr	PP	Želina, Kadaň aj. (CV)	174,47	kaňon Ohře se vzácnou florou a faunou
51	Sluňáky	PP	Rokle (CV)	3,54	skupina křemencových balvanů, staré lípy
52	Vinařský rybník	PP	Vinaře, Pětipsy (CV)	16,60	rybník s rákosinou, ornitologická lokalita
53	Stroupeč	PP	Stroupeč (LN)	14,00	křovinaté stráně, vzácný teplomilný hmyz (2 lokality)
54	Žatec	PP	Žatec (LN)	20,88	křovinaté stráně, vzácný teplomilný hmyz
55	Staňkovice	PP	Staňkovice, Žatec (LN)	6,86	dtto
56	Miocenní sladkovodní vápence	PP	Tuchoňice (LN)	1,75	geolog.profil v neogenní pánvi
57	Travertín.kupa	PP	Tuchoňice (LN)	0,14	paleontologické naleziště
58	Malý a Velký Štít	NPR	Vinařice (LN)	8,61	Vzácná květina (medvědice lékařská, zimostrázek alpská)
59	Velký vrch	NPP	Vršovice (LN)	24,99	teplomilná biota, výskyt vzácných druhů hub
60	V hlubokém	PP	Stradonice (LN)	3,79	lokalita střešníku pantoflíčku
61	Dětaňský chlum	PR	Nepomyšl (LN)	35,60	náhorní plošina se zakrslou doubravou a teplomilnou florou
62	Blatenský svah	PR	Malměřice (LN)	13,78	suťový lesní porost na žulovém podloží
63	Háj Petra Bezruče	PP	Petrohrad (LN)	25,56	parkově upravené smíšené lesní porosty na žule
64	Sedlec	PR	Maštov, Sedlec 1 (CV)	58,91	rybník a okolní mokřadní společenstva
65	Kozinecká stráň	PP	Tuchoňice (LN)	7,53	teplomilná doubrava, bohatá populace třemdavy bílé
66	Březina	PR i	Kostomlaty (TP) Milešov (LT)	11,90	rašeliníště, suťový porost a zbytek bučiny
67	Špičák u Krásného Lesa	PR	Krásný Les (UL)	72,11	květnaté louky a listnaté lesy, geomorfologická lokalita
68	Březno u Postoloprť	PP	Březno (LN)	1,77	Opuštěný lom, geologická a paleontologická lokalita

Vysvětlivky: NPR - národní přírodní rezervace  
NPP - národní přírodní památka  
PR - přírodní rezervace  
PP - přírodní památka  
r - lokalita uvnitř CHKO Labské pískovce  
i - lokalita uvnitř CHKO České středohoří

## b) Územní systémy ekologické stability krajiny

Podle zákona č.114/1992 Sb. se ochrana přírody a krajiny zajišťuje rovněž ochranou a vytvořením územních systémů ekologické stability (ÚSES). ÚSES představuje účelové propojení ekologicky stabilních částí krajiny do funkčního celku s cílem:

1. zachovat biodiverzitu přírodních ekosystémů
2. stabilizačně působit na okolní antropicky narušenou krajinu.

Je tedy předpokladem záchrany genofondu rostlin, živočichů i celých ekosystémů a zároveň nezbytným východiskem pro ozdravení krajinného prostředí a uchování všech jeho užitečných funkcí.

ÚSES je tvořen biocentry a biokoridory, ekostabilizační působení na okolní krajinu zprostředkovávají rovněž interakční prvky (obvykle liniového charakteru). V území relativně méně dotčeném hospodářskou činností člověka představují prvky začleněné do ÚSES výběr z existující kostry ekologické stability dle funkčních a prostorových kritérií. Naopak v území antropicky silně narušeném je nutno sporé zbytky přirozených či přírodě blízkých společenstev vhodně doplnit. Většinou se jedná o chybějící propojení (návrhy biokoridorů), v rozsáhlých přírodních prvcích zcela prostých územích je nutno zakládat i nová biocentra.

ÚSES je postupně navrhován na třech navzájem provázaných hierarchických úrovních - nadregionální, regionální, lokální. Lokální (místní) ÚSES v sobě zahrnuje i systémy nadřazené, až na této úrovni lze síť navzájem propojených ekologicky cenných částí přírody považovat za skutečný systém. Plné funkční způsobilosti systému je v antropicky středně či silně narušeném území možno dosáhnout v časovém horizontu stovek let (exogenně i endogenně stabilní stadium nově zakládaných ekosystémů).

V úrovni ÚPN VÚC je navrhován ÚSES regionální a nadregionální úrovně. Jeho konkrétní podoba pro řešené území je nejlépe zachycena v grafické části a v doprovodných tabulkách (biocentra, celkem 121, z toho 8 nadregionálních a 113 regionálních). V současné době musí zůstat v určité schematické podobě, neboť konstrukce "definitivní" podoby celého systému je otázkou desetiletí a váže mj. na obnovu lesních hospodářských plánů a zhotovení oblastních plánů rozvoje lesů (nový metodický nástroj státní lesnické politiky dle zák.č.289/1995 Sb.) a projekci pozemkových úprav. Samozřejmě je rovněž zpětná vazba, tedy upřesňování vyšších úrovní ÚSES zdola, prostřednictvím generelů, plánů či projektů lokálních ÚSES.

Podkladem pro předkládané řešení nadregionálního a regionálního ÚSES je zejména dílo: "Nadregionální a regionální ÚSES ČR - územně-technický podklad", které pro MMR ČR (dříve MH ČR) v roce 1996 zpracovala Společnost pro životní prostředí, s.r.o., Brno. Jedná se o zřejmě definitivně poslední verzi, konstruovanou na základě nového biogeografického členění ČR (bioregiony namísto sosiekoregionů). Problémem je, že řada předchozích prací (zejména generely místních ÚSES a územní plány sídel) byla zpracována na základě jiných, mnohdy výrazně odlišných verzí. Není v možnostech zpracovatelů ÚPN VÚC území o rozloze 5 okresů všechny tyto nesrovnalosti postihnout, natož vyřešit. Na základě konzultací s pracovníky pří-

slušných orgánů ochrany přírody (RŽP OkÚ) byly provedeny některé korekce, které nenarušují celkový charakter ÚTP z roku 1996. Došlo k upřesnění, ev. záměně některých regionálních biocenter a tras biokoridorů, několik regionálních biocenter bylo z důvodu nadbytečnosti zrušeno bez náhrady. K tomu je třeba uvést, že ze zákona (č.114/1992 Sb., § 77) je k těmto zásahům okresní úřad jakožto příslušný orgán ochrany přírody oprávněn (mimo území CHKO). Některé změny byly rovněž provedeny z důvodu návaznosti na vládou ČR schválený ÚPN VÚC Lito-měřicko.

Agentura ochrany přírody a krajiny ČR - středisko Brno, upřesňuje pro MŽP ČR vymezení nadregionálních biocenter. Spolupráce s touto organizací umožnila předložit v tomto územním plánu zpřesněné zákresy.

V ÚTP z roku 1996 se oproti předchozím obdobným dokumentům a metodikám objevuje nový prvek - nadregionální biokoridor je definován a rovněž graficky znázorňován jinou formou, a to jako osa nadregionálního biokoridoru (v grafice v podstatě bez prostorového aspektu, v nové metodice je šíře udávána v rozsahu biokoridoru regionálního) a blíže neurčená ochranná zóna, schematicky vyznačená v šíři 4 km (po 2 km na obě strany od osy). Z důvodu praktické neuchopitelnosti takového vymezení se vracíme k původnímu grafickému vyjádření, tzn., že alespoň rámcově vymezujeme nadregionální biokoridor v mapě měřítka 1:50 000, tak, aby šířka v žádném případě neklesla pod parametr biokoridoru regionálního, ale prakticky byla alespoň dvojnásobná. O rozlišení jednotlivých typů nadregionálních koridorů, resp. os, se zmíníme v následujícím textu.

Z celkem 109 nadregionálních biocenter, vymezených v rámci celé ČR, se jich v řešeném území nachází 8, i když většinou pouze zčásti, poněvadž se nacházejí na hranicích s okresy mimo řešené území. To se týká biocenter: Milešovka, Stříbrný roh, Úhošť, Pochvalovská stráň, Šebín. Celou svou rozlohou se v řešeném území nacházejí biocentra Jezeří (okresy Chomutov a Most), Oblík - Raná (Louny) a Stroupeč (Louny a Chomutov).

Hlavními nadregionálními biokoridory jsou:

- Krušné hory. Podle nadmořské výšky a stanovištních podmínek je vymezeno několik biokoridorů (os) západovýchodní orientace, a to: mezofilní hájový, mezofilní bučinný, horský, v navazujícím prostoru Tiských stěn a Labských pískovců rovněž borový.
- Ohře. Vlastní vodní tok je osou biokoridoru vodního, nivou prochází osa nivního biokoridoru (oba břehy).
- Labe. Vodní tok tvoří osu vodního biokoridoru, nivní není v ÚTP vymezen, zřejmě pro malý rozsah nivy (soutěsky).
- České středohoří. Svahy a hřebeny Českého středohoří je vedeno několik os nadregionálních biokoridorů: v severojižním směru (oba břehy Labe) teplomilná doubravní, mezofilní hájová i mezofilní bučinná, v západovýchodním směru mezofilní bučinná, přecházející směrem k lounské části Středohoří do teplomilné doubravní (na Oblík).

Další, méně výrazný nadregionální biokoridor, je veden z Doupovských hor, přes Úhošť, Stroupeč, Oblík, překračuje Ohří a jedna větev směřuje na Šebín, druhá na Pochvalovskou stráň (teplomilná doubravní společenstva). V úseku z Úhoště na Stroupeč je ve svazích nad Ohří biokoridor zdvojen o osu mezofilní hájovou. V jižní části okresu Louny je ve směru severovýchod - jihozápad vedena osa šíření mezofilních bučinných společenstev.



Tato hierarchicky nejvýše postavená síť biocenter a biokoridorů je na regionální úrovni doplněna o řadu biocenter na výše uvedených osách, rovněž je vymezena řada biokoridorů regionálních s dalšími regionálními biocentry. Většina biocenter a biokoridorů je vymezena pouze rámcově, upřesnění je nutno provést v materiálech podrobnějšího měřítka a s menším rozsahem řešeného území. To se týká i případného zmenšení rozlohy biocenter, která však nesmí klesnout pod parametr uvedený v následující tabulce (dle typu společenstva obvykle 20 - 50 ha), šíře regionálního biokoridoru by neměla být nižší než 40 m (lesní či mokřadní společenstva), resp. 50 m (luční spol.), dle poslední metodiky je však přípustné i přerušení biokoridoru, a to maximálně na vzdálenost:

- luční či mokřadní spol., spol.stepních lad - max. 100 m stavební plochou, 150 m ornou půdou a 200 m ostatními kulturami
- lesní spol. - úplné přerušení není povoleno, ovšem na vzdálenost do 150 m je přípustné zúžení biokoridoru na parametr lokální, tj. šíře min. 15 m.

V předcházejícím textu zmíněné úpravy ÚTP z roku 1996 byly v největším rozsahu provedeny v okrese Most, kde byla zrušena biocentra č.1319 (Niva Bíliny I.), 1365 (Hněvín), 1335 (Slanisko Bylany) a 1687 (Palouček - více na okr.Teplice), naopak přidáno bylo biocentrum Flájské rašeliniště. Pro toto biocentrum bylo využito "uvolněné" číslo celostátní evidence 1687 (místo Paloučku), podobně byla využita i čísla 1319 (nyní Srbsko, vymezeno v ÚPN VÚC Lito-měřicko) a 1335 (nyní Deblík, dtto). V důsledku upřesnění, v tomto případě rozšíření, nadregionálního biocentra Stroupeč se biocentrum č.1520, Břehy nad Libocem, stalo jeho součástí. Další změny a úpravy nejsou tak podstatné, aby zde musely být konkrétně uváděny.

ÚSES má svou funkční, prostorovou a časovou dimenzi. Na rozdíl od prvních dvou, které jsou náplní projektování ÚSES, je faktor času méně významný. ÚSES je totiž navrhován jako stavba "navěky". Z tohoto pohledu je pak možno projektovat biokoridory i územími, v nichž antropické bariéry neumožňují a ještě dlouho nebudou umožňovat požadovanou funkčnost spojení. Tyto bariéry však nejsou trvalé, na rozdíl od bariér absolutních = trvale působících přírodních podmínek. Pro konkrétní činnost v území existence "vyprojektovaného" biokoridoru (výjimečně i biocentra) znamená pouze tolik, že toto území je perspektivní rezervou pro ekologické funkce, které zde jsou prioritní. A společenským zájmem je tyto funkce obnovit.

**Tabulka: Nadregionální biocentra**

1	2	3	4	5	6	7
71	CV MO	O2-31 02-33	Jezeří	1 400	1 000	L1-BK,DB,SU vč. NPR č.30
17	TP LT	02-32 02-34	Milešovka	1 500	1 000	L1-SU,BK,X1,S1 většina mimo ř.ú.
19	UL DC	02-41	Stříbrný roh	1 200	1 000	L1-SU,BK,P většina mimo ř.ú.
18	LN	02-34	Oblík-Raná	1 100	1 000	X1,D1,L1-DB L3-BOČ,AK vč.NPR č.40,41
15	CV KV	11-22	Úhošť	2 000	1 000	L1-DB,BK,S1,X1 vč.NPR č.49 část mimo ř.ú.
1	LN CV	12-11	Stroupeč	1 200	1 000	D1,X2,V,A,S vč.PP č.53

1	2	3	4	5	6	7
21	LN KL RA	12-12	Pochvalovská stráž	2 000	1 000	L2-DB,BK,BO,X1 vč.NPR č.58, většina mimo ř.ú.
2	LN LT	12-12 12-21	Šebín	1 500	1 000	L2-DB,BO,SM,V2 vč.PP č.60 většina mimo ř.ú.

**Tabulka: Regionální biocentra:**

1	2	3	4	5	6	7
1699	TP	02-14 02-32	Černý potok	130	35	M,L,P
1515	UL	02-14	Telnická údolí	110	60	L1-BK
1323	UL	02-14 02-23 02-32 02-41	Stěna	150	60	L2-SU
1700	UL	02-23	Lučiny	70	65	P,M,L
1373	UL	02-23	Tiské stěny	100	100	L2-BO, L3-SM totožné s PP č. 1
1703	UL	02-23	Libouchec	40	30	L,P
1189	CV	01-42	Bučina	120	50	L2-BK
1187	CV	01-42 01-44	Novodomské rašeliniště	305	305	T,L2-BL,SM totožno s NPR 26
1353	CV	02-31	Klikvové raš.	250	50	L2-SM,T
1352	CV	02-31	Jelení raš.	60	50	L2-SM,T
1362	MO	02-31	Medvědí skála	40	40	L3-SM
1351	MO	02-31	Jeřabina	40	40	L3-SM
1349	MO	02-31	Černý rybník	33	33	L2-SM,T totožno s PR 4
1350	MO	02-31	Šumný důl	350	40	L1-SU,BK,SM
(1687)	MO	02-31	Flájské raš.	150	50	L2-SM,T,V
1347	TP	02-32	Salesiova výš.-Špičák	700	65	L2-DB,BK vč. PR a PP č.8,9,10
1346	TP	02-32	Domaslavicé údolí	300	50	L2-SM,BK vč. PP č. 7
1690	TP	02-32	Flájský potok	100	60	L2-SM,M,T
1691	TP	02-32	U jezera	100	50	L2-SM,T
1693	TP	02-32	Pod Mikulovem	50	30	L2
1694	TP	02-32	Mlýny	40	25	L2
1345	TP	02-32	Židovský vrch	60	25	L2-SM,BK
1695	TP	02-32	Modlanský potok	60	25	L2-SM,BK,DB
1692	TP	02-32	Přední Cínovec	60	60	L2-SM,P
1696	TP	02-32	Supí hora	40	25	L2
1697	TP	02-32	Kyšperk	40	25	L2-BK,DB,SM
1344	UL	02-32	Ždírnické údolí	70	40	L2-SM
1348	TP	02-32	Duchcovské rybníky	80	25	L2,V1
1698	TP	02-32	Husův vrch	20	15	L2, X1 vč.PP č.11
1341	TP	02-32	Bílina u Rtyně	130	60	L3-BO,V2,X2,A
1343	TP UL	02-32	Kateřina-Modlanské rybníky	70	40	V2, P2
1342	UL	02-32	Hradiště	60	60	L2-DB,D1,X1 vč.PR č.12
1315	UL	02-32 02-41	Stadické srázy-Široký kámen	200	50	L1-SU,BO
1364	MO	02-32 02-34	Libkovice	50	40	L2-DB,M,V,P
1295	UL	02-41	Čepec	60	40	L1-DB,BK

1	2	3	4	5	6	7
1321	UL	02-41	Údolí Neštěmického potoka	70	60	L2, P2
1704	UL	02-41	Mariánský vrch	15	10	S, X
1289	UL	02-41	Kozí vrch	38	38	L1-DB,X totožno s PR č. 13
1320	UL DC	02-41	Labské stráně, část. mimo feš. území	250	60	L1-SU,DB,BK, S1,P1
1318	UL	02-41	Velké Březno	200	60	L1-BK,DB,KL vč.PP č. 14
1285	UL	02-41	Varta	80	40	L1-DB,BK
1317	UL	02-41	Vysoký Ostrý	50	30	L1-DB
1384	UL	02-41	Sebuzín	60	30	L1-DB
1313	UL LT	02-41	Varhošť	50	40	L2,D1 většina mimo ř.ú.
1385	UL	02-41	Vrkoč	60	30	L1-DB,SU,X1 vč.NPP č. 16
1316	UL	02-41	Vaňovský vrch	130	30	L2-SU,X1,S1
1278	UL LT	02-41	Dubický vrch-Výsluní	60	40	L1-DB,SU,X1
1181	CV KV	01-44	Macecha-Meluzína	100	40	L2-SM,M část. mimo ř.ú.
1182	CV	01-44	Červené Blato	70	50	L2-SM,T
1146	CV	01-44	Přísečnice	60	50	P,M,L
1185	CV	01-44	Jelení hora	400	50	L2-SM,T
1186	CV	01-44	Novoveské rašeliniště	300	50	L2-SM,T
1188	CV	01-44 02-33	Kamenička	300	50	L2-BK vč.PR č.27
1911	CV	01-44	Perštejn	40	25	L1-BK,SM
1183	CV	01-44	Široký potok	150	25	L2-SM
1184	CV	01-44	Pruněřovské údolí	250	50	L2-SM vč.PP č.23
1683	CV	01-44	Vysoká	80	40	L,P,M
1688	CV	02-33	Hradiště	60	30	L2-SM,BK,DB vč.PP č. 28
1337	CV	02-33	Bezručovo úd.	250	35	L2-SM, L1-SU
1338	CV	02-33	Telšské údolí	200	30	L2-SM,SU,BK
1689	CV	02-33	Červ.Hrádek	40	30	L2
1334	CV	02-33	Údlické Doubí	60	50	L2, V1
1333	CV	02-33	Stráně nad Chomutovkou	40	20	X1,D2,H1
1524	LN	02-33	Velemyšleves	40	30	L1-DB,HB,X1
1522	LN	02-33 12-11	Tatinná	70	30	M,L,B,X
1331	MO	02-33	Niva Srpiny	50	40	L2-OL,DB,P,B
1336	MO	02-33	Luční potok	40	20	B2
1340	MO	02-33	Ressler (Ryzel)	250	50	L-DB,HB,S
1339	MO	02-33	Kopistská výs.	80	50	L2-DB,HB,V2
1324	MO	02-34	Niva Bíliny	40	40	L-DB,OL,P,M,B
1327	MO	02-34	Zlatník	80	30	L1-SU,S1,X1
1328	TP MO	02-34	Bořeň	80	40	X1,S1,L3-AK vč.NPR č.32
1326	MO	02-34	Jánský vrch-Špičák	70	60	L-DB,X1 vč.NPP č. 34
1325	LN TP	02-34	M. a V.Vraník	50	30	L-DB, X1
1797	TP	02-34	Hradišťany	40	30	L1, P1 vč.PR č.44

1	2	3	4	5	6	7
(1319)	LN LT	02-34	Srbsko	50	30	L2-DB, SM
1512	LN	02-34 12-12	Lenešický r.a meandr Ohře	80	40	V1, M1
1532	LN	02-34 12-12	Lužní les	60	30	L1-LU
1155	CV	11-22	Vrch Šumná	70	50	L1-DB
1154	CV	11-22	Černý vrch-hrad Egrberk	200	50	L1-DB,SU,S1 vč.PP č. 47
1156	CV	11-22	Želina	50	50	L2-SU,SM,DB,S1 část PP č.50
1152	CV	11-22	Houština	250	50	L1-DB,HB
1525	CV	12-11	Běšický chochol	70	30	X2, L3-AK
1686	CV	12-11	Soběsuky	40	20	P,V,A
1684	CV	12-11	Čejkovice	40	10	X2,A
1685	CV	12-11	Chbany	30	30	L2-DB,HB,BO
1523	LN	12-11	Staňkovice	70	30	X1,L1-DB,D vč.PP č. 55
1521	LN	12-11	Niva u Žatce	30	30	L1-LU,V1,A
1801	LN	12-11	Stekník	30	30	L1-LU,V1,A
1518	LN	12-11	Kličín	40	30	L2-BO,TP,V1,A
1517	LN	12-11	Lesík Homole	70	30	L2-BO,B
1503	LN	12-11	Viničný vrch	100	30	P,D,A
1516	LN	12-11	Zákrut Blšanky	50	20	P,L,A,B
1519	LN	12-11	Stráně nad Blšankou	40	20	L,A,B
1505	LN	12-11 12-13	Valovský les	60	30	L2-BO,DB
1800	LN	12-11	Bučiny	70	20	L
1510	LN	12-12	Bažantnice	40	30	L2-DB
1511	LN	12-12	Drahušský luh	40	30	L2-LU
1509	LN	12-12	Jimlín	60	30	L,B,A
1508	LN	12-12	Pravda	150	30	L2-DB,BK
1798	LN	12-12	Velký vrch	25	25	X1, totožné s NPP č. 59
1513	LN	12-12	Černčice	40	30	L1-LU,V1,A
1514	LN	12-12	Loužek	100	30	L1-LU,V1,A
1799	LN	12-12	Brluh	40	30	L,B,X,A
1143 (opr.1134)	LN	11-24	Dětaňský chlum	60	40	L1-DB vč.PR č.61
1504	LN	12-13	Nad lomem	50	30	L3-SM
1841	LN	12-13	Mukoděly	40	20	L
1842	LN	12-13	Borečnice	60	30	L
1843	LN	12-13	Kněžský háj	50	30	L
1502	LN	12-13	Vlčí hora	80	30	L2-BO,DB
1840	LN	12-13	U pěti dubů	50	30	L
1501	LN	12-13	Jelení skok	130	30	L1-DB,SU,L2-BO vč.PR č. 62
(1335)	UL LT	02-41	Deblík	80	40	L2-DB,X1,S1

1 - číslo biocentra v rámci ČR (celostátní evidence)

2 - okres

3 - číslo mapy měř. 1:50 000

4 - název

5 - rozloha (ha) dle zákresu v mapě

6 - minimální rozloha dle metodiky a ÚTP

7 - typ společenstva, pozn.

**Tab.: Nadregionální a regionální biokoridory**

1	2	3	4	5
K 2	Božídarské raš. (č. 70) - Hřenská skalní města (40)	N	134	MH, MB, BO
K 3	Studeneč (69)-Jezeří (71)	N	84	MH,MB,vč.NPP č.20, PP č.22
K 4	Jezeří (71)-Stříbrný roh (19)	N	77	MH, MB
K 8	Stříbrný roh (19)-st. hranice	N	28	V, MH, MB, BO
K 9	Stříbrný roh (19) -Milešovka (17)	N	28	MB
K 10	Stříbrný roh (19) - Polabský luh (7)	N	150	V, N, TD, MH, BO, vč.PR č.15
K 13	Vědllice (3)-Oblík (18)	N	50	TD
K 14	Milešovka (17)-K 13	N	8	MB
K 20	Stroupeč (1)-Šebín (2)	N	58	V, N, TD, vč. PP č. 54
K 21	Oblík (18)-Šebín (2) -Pochvalovská stráň (21)	N	28	TD
K 41	Svatošské skály (73) -Úhošť (15)	N	40	V, MB
K 42	Úhošť (15)-Stroupeč (1)	N	20	V, N, TD, MH, vč. PP č. 50
K 45	Pustý zámek (16)-K 53	N	30	MH, MB
K 53	Střela, Rabštejn (20) -Pochvalovská stráň (21)	N	45	MB
K 57	Šebín (2)-K 58	N	44	TD
535	Bučina-Novodomské raš.	R	0.5	L 3
537	Novodomské raš.-Kamenička	R	2	L 2
538	Červené blato-Perštejn	R	6	L2-SM, BK, P
539	Perštejn-Vrch Šumná	R	4	L1-BK,A,P

1	2	3	4	5
546	Tiské stěny-st.hranice	R	2	L-BO,SM,S,D
547	Tiské stěny-Libouchec	R	1	L-BO,SM,S,D
548	Stěna-K4	R	0,5	L,A,P
560	Klikvové raš.-Jelení raš.	R	1	L3
561	K 4 (jih)-Kopistská výsypka	R	7	A,D
562	Domaslavické údolí -Duchcovské rybníky	R	5	L3,A,P,V
563	Duchcovské r.-Husův vrch	R	6	L3,A,V,D
564	Husův vrch-Bílina	R	4	L2,A,X,D
565	Bílina-Hradiště	R	4	L2,A,X,D
566	Hradiště-Stadické srázy	R	3	X,L2,A
567	K 4 (jih)-Kateřina	R	5	A,B,D,L-LU
568	Kateřina-Hradiště	R	5	A,D,X
569	Bílina-Milešovka	R	6	L2,A,X,D
570	Libkovice-Salesiova výšina	R	5	D,A
571	Kamenička-Bezručovo údolí	R	3	L2-SM,BK
572	Jezeří-Údlické doubí	R	8	A,D
573	Údlické doubí-Stráně	R	8	B,L,A
574	Stráně-Tatinná	R	7	B,A,X
575	Kopistská výsypka-Ressler	R	5	L3,D
576	Kopistská výsypka-Niva Bíliny	R	8	A,B
(577)	K 13 – Baba	R	3	B,A
578	Ressler-Luční potok	R	7	L3,D,A

1	2	3	4	5
579	Niva Srpiny-Luční potok	R	2	A,V
581	Luční potok-Jánský vrch	R	8	B, A
582	Niva Srpiny-Velemyšleves	R	5	A
583	Velemyšleves-K 20	R	7	A,X,L-DB
584	Libkovice-Zlatník	R	5	L2, A, B
(585)	Baba-K 20	R	6	B, A
586	Zlatník-Bořeň	R	4	L2, X,A
587	Zlatník-Jánský vrch	R	4	X, A
588	Jánský vrch-M. a V.Vraník	R	7	L1, A
589	M.a V. Vraník-K 13	R	3	L2, A
593	Údolí Neštěmického p.-K 10	R	2	L, A
594	Údolí Neštěmického p.-K 10	R	1	L2
595	Stadické srázy-Vrkoč	R	2	L2
597	Varhošť-Dlouhý vrch	R	4	L2-SM, DB, A
1009	Havraň-Vrch Šumná	R	2	L2-BK, SM, A
1014	Houština-Lopota	R	3	L1-DB
1032	Jelení skok-R 1030	R	6	L2-SM, BO, B, P
1076	Běšický chochol-K 42	R	0.5	V, A, X, D
1077	Tatinná-Drahušský luh	R	5	X, A, B
1078	Stroupeč-K 20	R	0.5	A, B
1079	Stroupeč-Kličín	R	7	B, A, X, V, L
1080	Kličín-Lesík Homole	R	5	L3-BO, P, B, V, A

1	2	3	4	5
1081	Lesík Homole-Viničný vrch	R	4	A, B
1082	Viničný vrch-Valovský les	R	1	D, A
1083	Viničný v.-Zákrut Blšanky	R	0.5	D, A
1084	K 20-Stráně nad Blšankou	R	7	B, A, V
1085	Stráně nad Blšankou	R	7	B, A, V
	-Zákrut Blšanky			
1086	Zákrut Blšanky-Borečnice	R	8	B, V, P, A
1087	Nad lomem-Valovský les	R	7	L2-BO. DB
1088	Valovský les-R 1086	R	2	A
1090	Jelení skok-K 53	R	1	L2-SM, BK
1091	K 53-Krtské skály	R	2	L2-SM, BO, A
1098	Jimlín-K 20	R	7	B, V, P, A
1099	Jimlín-Pravda	R	6	B, V, P, A
1100	Pravda-K 53	R	1	L2

- 1 - číslo biokoridoru v rámci ČR  
2 - název  
3 - významnost (N-nadregionální, R - regionální)  
4 - délka (km)  
5 - typ společenstva, pozn.

Pro obě předcházející tabulky:

- typy společenstev:
- |   |   |                                      |
|---|---|--------------------------------------|
| L | - | lesní (+ hlavní dřeviny zkratkou)    |
| X | - | xerothermní (stepní lada, lesostepi) |
| S | - | skály                                |
| D | - | lada s dřevinami                     |
| P | - | luční                                |
| V | - | vodní (s břehovými porosty)          |
| M | - | mokřadní                             |
| A | - | polní                                |
| B | - | břehové porosty                      |
| T | - | rašeliníštní                         |
| H | - | halofytní                            |



u nadregionálních biokoridorů:

	V	-	vodní
	N	-	nivní
	TD	-	teplomilné doubravní
	MH	-	mezofilní hájové
	MB	-	mezofilní bučinné
	HO	-	horské
	BO	-	borové
hlavní dřeviny:	DB	-	dub
	BK	-	buk
	HB	-	habr
	KL	-	klen
	BO	-	borovice lesní
	BL	-	borovice blatka
	SM	-	smrk ztepilý
	OL	-	olše
	AK	-	trnovník akát
	BOČ	-	borovice černá
	SU	-	směs dřevin suťových lesů
	LU	-	směs dřevin lužních lesů
hodnocení stavu:	1		zcela vyhovující (převážně přírodní a přirozená společenstva)
	2		částečně vyhovující (převážně přírodě blízká společenstva)
	3		nevyhovující (přírodě vzdálená, cizí a umělá společenstva)

**SMĚRNICE PRO REGULACI ROZVOJE ÚZEMÍ,  
SEZNAM VEŘEJNĚ PROSPĚŠNÝCH STAVEB**

## **Závazná část regulativů a seznam veřejně prospěšných staveb**

1) Při využívání území územně chránit koridory a plochy pro tyto stavby:

### **a) dálnice D8 - úsek v okrese Ústí nad Labem, v okrese Teplice a stavby související**

**a 1 - úsek hranice okresů Ústí nad Labem/Litoměřice – Řehlovice MÚK (část stavby č. 805)** (okr. Ústí n.L.- k.ú. Radejčín, Habrovany u Řehlovic, Řehlovice, Stadice. okr. Teplice – k.ú. Žim)

### **b) silnice R6 - úsek v okrese Louny a stavby související**

**b 1 - Lubenec přeložka** (okr. Louny – k.ú. Malměřice, Lubenec)

**b 2 - úsek MÚK se silnicí I/27 - Lubenec přeložka** (okr. Louny – k.ú. Bílenec, Petrohrad, Černčice u Petrohradu, Stebno u Petrohradu, Malměřice, Ležky, Mukoděly)

**b 3 - úsek Lubenec přeložka - Bošov přeložka** (okr. Louny – k.ú. Lubenec, Libkovičky)

### **c) silnice R7 - úsek od hranic okresů Louny/Kladno po křížení se silnicí I/13 a stavby související**

**c 1 - Vysočany MÚK se silnicí I/27** (okr. Louny – k.ú. Velemyšleves. okr. Chomutov – k.ú. Vysočany u Chomutova)

**c 2 - Chomutov, přeložka JZ obchvatu v úseku Lažany MÚK - MÚK se silnicí I/13** (okr. Chomutov – k.ú. Lažany u Chomutova, Nezabylice, Všehrady, Droužkovice, Spořice)

**c 3 - úsek hranice okresů Louny/Kladno – Louny obchvat, zkapacitnění a přeložka** (okr. Louny – k.ú. Žerotín u Panen. Týnce, Panenský Týnec, Bedřichovice u Hříškova, Toužetín, Smolnice u Loun, Chlumčany u Loun)

**c 4 - úsek Louny obchvat, zkapacitnění** (okr. Louny – k.ú. Chlumčany u Loun, Citořovice, Louny, Březno u Loun)

**c 5 - úsek Louny obchvat – Lažany MÚK , zkapacitnění a přeložky** (okr. Louny – k.ú. Březno u Loun, Postoloprty, Seménkovice, Bitozeves, Nehasice, Tatinná, Minice, Velemyšleves. okr. Chomutov – Vysočany u Chomutova, Lažany u Chomutova)

### **d) silnice I/7 úsek MÚK se silnicí I/13 - státní hranice ČR/SRN a stavby související**

**d 1 - úsek MÚK se silnicí I/13 - Křimov, přeložka** (okr. Chomutov – k.ú. Chomutov II, Krásná Lípa u Křimova, Domina, Strážky u Křimova, Nebovazy, Křimov)

**d 3 - úsek Hora Sv.Šebestiána - státní hranice ČR/SRN, rekonstrukce** (okr. Chomutov – k.ú. Hora Sv. Šebestiána, Jilmová, Pohraniční)

**e) silnice I/13 v okrese Chomutov, Most, Teplice, Ústí nad Labem a stavby související**

**e 1 - Chomutov, průtah III. stavba** (okr. Chomutov - k.ú. Chomutov II, Spořice)

**e 2 - MÚK Třebošice a navazující rekonstrukce silnice II/255** (okr. Most - k.ú. Třebošice, Komořany u Mostu, Souš, Dolní Jiřetín)

**e 3 - úsek MÚK Třebošice – Most, zkapacitnění** (okr. Most – k.ú. Třebošice, Souš)

**e 5 - Bílina, úprava průtahu** (okr. Teplice – k.ú. Bílina, Bílina Újezd)

**e 7 - úsek Nákladní ul. - Srbice, přeložka** (budoucí označení I/30), (okr. Teplice – k.ú. Teplice, Teplice-Trnovany, Sobědruhy, Krupka, Srbice, Nové Modlany)

**e 8 - úsek Kladruby – MÚK Nové Dvory, silniční spojka a přemostění** (budoucí označení R13) a **křižovatka Nové Dvory, rekonstrukce** (okr. Teplice – k.ú. Kladruby u Teplic, Bystřany-Svěstice,

**e 9 - úsek Chomutov průtah III. stavba - Klášterec nad Ohří, zkapacitnění** (okr. Chomutov – k.ú. Černovice u Chomutova, Málkov u Chomutova, Zelená, Ahníkov, Místo, Pruněrov, Verněřov, Mikulovice u Verněřova, Miřetice u Klášterce n.O.)

**e10 - železniční trať ČD č. 137, úsek Chomutov - Černovice u Ch., přeložka trati odstraňující úrovněvé křížení se silnicí I/13** (okr. Chomutov – k.ú. Chomutov I, Spořice, Chomutov II)

**f) silnice I/15 úsek Odolice - Libčeves a stavby související**

**f 1 - úsek Odolice - Libčeves, přeložka** (okr. Most – k.ú. Odolice. okr. Louny – k.ú. Kozly u Loun, Sinutec, Jablonec u Libčevsi, Libčeves)

**f 2 - úsek Libčeves - Želkovice, rekonstrukce a přeložka** (okr. Louny – k.ú. Všechlapy u Libčevsi, Lahovice u Libčevsi, Želkovice u Loun)

**g) silnice č. I/27 v okrese Most, v okrese Louny a stavby související**

**g 1 - úsek Most - Litvínov, zkapacitnění** (okr. Most – k.ú. Most I, Kopisty, Růžodol, Dolní Jiřetín, Záluží u Litvínova, Dolní Litvínov)

**g 2 - úsek Lom -Litvínov, rekonstrukce a přeložka** (okr. Most – k.ú. Horní Litvínov, Louka u Litvínova)

**g 3 - Velemyšleves, přemostění a přeložka** (okr. Louny – k.ú. Velemyšleves)

**g 4 - Žiželice, přemostění** (okr. Louny – k.ú. Žiželice u Žatce)

**g 5 - Pšov, přeložka** (okr. Louny – k.ú. Pšov u Podbořan)

**h) I. tranzitní železniční koridor na železniční trati ČD č. 090 v okrese Ústí nad Labem, modernizace** (okr. Ústí n.L.- k.ú. Dolní Zálezly, Vaňov, Ústí n.L., Krásné Březno, Neštětice, Mojžíř, Neštětice, Povrly, Rostoky n.L.)

**ch) železniční trať ČD č. 120, úsek Chomutov – Březno u Chomutova, přeložka** (okr. Chomutov – k.ú. Březno u Chomutova, Droužkovice, Spořice)

**i) železniční tratě ČD č.140 a č.130, Klášterec nad Ohří - Ústí nad Labem, optimalizace** (k.ú. v okr. Chomutov, Most, Teplice, Ústí n.L.)

- 2) Stavby spojené s realizací záměrů uvedených v bodě 1) pod písmenem a) až i), územně vymezené v grafické dokumentaci 2. ZaD ÚPN VÚC SHP "Základní mapa a přehled veřejně prospěšných staveb" měřítko 1:50 000, opatřené schvalovací doložkou, se vyhláší za veřejně prospěšné.
- 3) Chránit koridor pro soubor staveb „Zlepšení plavebních podmínek na Labi v úseku Ústí nad Labem - Hřensko“ na území okresu Ústí nad Labem (II. etapa výstavby - plavební stupeň (zdymadlo) Malé Březno a stavby související)
- 4) Respektovat územní ekologické limity těžby hnědého uhlí, stanovené v usneseních vlády ČR č.331/1991 a č. 444/1991 jako nepřekročitelné hranice, za nimiž nesmí být území narušeno povrchovou těžbou ani výsypkovým hospodářstvím, které jsou vymezeny v grafické části 2. ZaD ÚPN VÚC SHP "Základní mapa a přehled veřejně prospěšných staveb" měřítko 1:50 000.
- 5) Při využívání území územně chránit koridory a plochy pro navržené nadregionální a regionální územní systémy ekologické stability (dále ÚSES) dokumentované v textové a grafické části 2. ZaD ÚPN VÚC SHP "Základní mapa a přehled veřejně prospěšných staveb" měřítko 1:50 000.
- 6) Střety ÚSES s prvky dopravní a technické infrastruktury řešit podle požadavků příslušných orgánů ochrany přírody v podrobnější územně plánovací a projektové dokumentaci.

# VĚSTNÍK

právních předpisů Ústeckého kraje

Ročník 2001

Částka 1

1

Obecně závazná vyhláška Ústeckého kraje

ze dne 12. prosince 2001,

kteřou se vymezuje závazná část územně plánovací dokumentace

"2. změny a doplňky územního plánu velkého územního celku

Severočeské hnědouhelné pánve"

Zastupitelstvo Ústeckého kraje podle § 29 odst. 2, 3 zákona č. 50/1976 Sb., o územním plánování a stavebním řádu (stavební zákon), ve znění pozdějších předpisů, a podle § 35 odst. 2 písm. e) zákona č. 129/2000 Sb., o krajích (krajské zřízení), ve znění pozdějších předpisů, vydává obecně závaznou vyhlášku Ústeckého kraje č. 1/2001 ze dne 12. prosince 2001, kteřou se vymezuje závazná část územně plánovací dokumentace "2. změny a doplňky územního plánu velkého územního celku Severočeské hnědouhelné pánve", dokumentace schválené usnesením vlády České socialistické republiky č. 8 ze dne 2. ledna 1977, ve znění usnesení vlády České socialistické republiky č. 172 ze dne 9. července 1985.

## Čl.1

### Účel vyhlášky

(1) Účelem této vyhlášky je vymezit závaznou část územně plánovací dokumentace "2. změny a doplňky územního plánu velkého územního celku Severočeské hnědouhelné pánve" včetně veřejně prospěšných staveb.

(2) Závazná část územně plánovací dokumentace "2. změny a doplňky územního plánu velkého územního celku Severočeské hnědouhelné pánve" je vymezena textově v příloze č. 1 této vyhlášky a graficky v přílohách č. 2 a 3 této vyhlášky.

## Čl.2

### Územní a časová platnost

Územně plánovací dokumentace "2. změny a doplňky územního plánu velkého územního

celku Severočeské hnědouhelné pánve" platí pro okresy Ústí nad Labem, Teplice, Most, Chomutov a Louny do roku 2005.

### Čl.3

#### Uložení dokumentace

Územně plánovací dokumentace "2. změny a doplňky územního plánu velkého územního celku Severočeské hnědouhelné pánve", schválená usnesením Zastupitelstva Ústeckého kraje č. 19/8/2001 ze dne 12. prosince 2001 je uložena na okresních úřadech v Ústí nad Labem, Teplicích, Mostě, Chomutově a Lounech a na Krajském úřadu Ústeckého kraje v Ústí nad Labem.

### Čl.4

#### Účinnost

Tato vyhláška nabývá účinnosti patnáctým dnem následujícím po dni jejího vyhlášení ve věstníku právních předpisů kraje.

Ing. Jiří Šulc, v.r.  
hejtman

Jaroslav Foldyna, v.r.  
zástupce hejtmána

### Příl.1

Závazná část územně plánovací dokumentace  
"2. změny a doplňky závazné části územního plánu velkého  
územního celku Severočeské hnědouhelné pánve"

Závazná část územního plánu velkého územního celku Severočeské hnědouhelné pánve (dále jen "závazná část") se mění a doplňuje takto:

1. Při využívání území územně chránit koridory a plochy pro tyto stavby:

- a) dálnice D 8 v okrese Ústí nad Labem a v okrese Teplice a stavby související a 1 - úsek hranice okresů Ústí nad Labem/Litoměřice - Řehlovice, mimoúrovňová křižovatka (dále jen "MÚK") [stavba 805],  
(okres Ústí n.L. - katastrální území: Radejčín, Habrovany u Řehlovic, Řehlovice, Stadice;

okres Teplice - katastrální území: Žim)

~~a 2 - Žižkova ulice - východní část, zkapacitnění, (okres Ústí n.L. - katastrální území: Ústí n.L.)~~

a 3 - úsek Trmice MÚK - státní hranice ČR/SRN [stavba 807],  
(okres Ústí n.L. - katastrální území: Trmice, Předlice, Hrbovice, Chabařovice, Český Újezd, Střížovice, Všebořice, Chlumec u Chabařovic, Dělouš, Varvažov u Telnice, Strážky u Habrovic, Knínice u Libouchce, Nakléřov, Libouchec, Petrovice u Chabařovic, Krásný Les v Krušných horách)

b) silnice R6 - úsek v okrese Louny a stavby související

b 1 - Lubenec přeložka,  
(okres Louny - katastrální území: Malměřice, Lubenec)

b 2 - úsek MÚK se silnicí č. I/27 - Lubenec přeložka,  
(okres Louny - katastrální území: Bílenec, Petrohrad, Černčice u Petrohradu, Stebno u Petrohradu, Malměřice, Ležky, Mukoděly)

b 3 - úsek Lubenec přeložka - Bošov přeložka,  
(okres Louny - katastrální území: Lubenec, Libkovice)

c) silnice R7 - úsek od hranice okresů Kladno/Louny – po křížení se silnicí č. I/13 a stavby související

c 1 - Vysočany MÚK se silnicí č. I/27,  
(okres Louny - katastrální území: Velemyšleves; okres Chomutov - katastrální území: Vysočany u Chomutova)

c 2 - Chomutov, přeložka jihozápadního obchvatu v úseku MÚK Lažany - MÚK se silnicí I/13,  
(okres Chomutov - katastrální území: Lažany u Chomutova, Nezabylice, Všehrdy, Droužkovice, Spořice)

c 3 - úsek hranice okresů Kladno/Louny - Louny obchvat, zkapacitnění a přeložka,  
(okres Louny - katastrální území: Žerotín u Panenského Týnce, Týnec, Panenský Týnec, Bedřichovice u Hřížkova, Toužetín, Smolnice u Loun, Chlumčany u Loun)

c 4 - Louny obchvat, zkapacitnění,  
(okres Louny - katastrální území: Chlumčany u Loun, Citoliby, Louny, Březno u Loun)



c 5 - úsek Louny obchvat - Lažany MÚK, zkapacitnění a přeložky,  
(okres Louny - katastrální území: Březno u Loun, Postoloprty, Seménkovice,  
Bitozeves, Nehasice, Tatinná, Minice, Velemyšleves; okres Chomutov - katastrální území:  
Vysočany u Chomutova, Lažany u Chomutova)

d) silnice č. I/7 úsek MÚK se silnicí I/13 - státní hranice ČR/SRN a stavby související

d 1 - úsek MÚK se silnicí I/13 - Křímov, přeložka,  
(okres Chomutov - katastrální území: Chomutov II, Krásná Lípa u Křímova, Domina, Strážky  
u Křímova, Nebovazy, Křímov)

d 2 - úsek Křímov - Hora Sv. Šebestiána, přeložka,  
(okres Chomutov - katastrální území: Křímov, Nová Ves u Křímova, Hora Sv. Šebestiána)

d 3 - úsek Hora Sv. Šebestiána - státní hranice ČR/SRN, rekonstrukce,  
(okres Chomutov - katastrální území: Hora Sv. Šebestiána, Jilmová, Pohraniční)

e) silnice č. I/13 v okresech Chomutov, Most, Teplice, Ústí nad Labem a stavby související

e 1 - Chomutov průtah III. stavba,  
(okres Chomutov - katastrální území: Chomutov II, Spořice)

e 2 - MÚK Třebušice a navazující rekonstrukce silnice II/255,  
(okres Most - katastrální území: Třebušice, Komořany u Mostu, Souš, Dolní Jiřetín)

e 3 - úsek MÚK Třebušice - Most, zkapacitnění,  
(okres Most - katastrální území: Třebušice, Souš)

e 4 - Chanov - Bílina II.b, úsek České Zlatníky - Liběšice, zkapacitnění,  
(okres Most - katastrální území: České Zlatníky, Želenice u Mostu)

e 5 - Bílina, úprava průtahu,  
(okres Teplice - katastrální území: Bílina, Bílina Újezd)

e 6 - Teplice, Nákladní ul., zkapacitnění [budoucí označení I/30],  
(okres Teplice - katastrální území: Teplice)

e 7 - úsek Nákladní ul. - Srbice [budoucí označení I/30],  
(okres Teplice - katastrální území: Teplice, Teplice-Trnovany, Sobědruhy, Krupka,  
Srbice, Nové Modlany)

e 8 - úsek Kladruby - MÚK Nové Dvory, silniční spojka a přemostění [budoucí označení R13] a křižovatka Nové Dvory, rekonstrukce,  
(okres Teplice - katastrální území: Kladruby u Teplic,  
Bystřany-Světice)

e 9 - úsek Chomutov průtah III. stavba - Klášterec nad Ohří, zkapacitnění,  
(okres Chomutov - katastrální území: Černovice u Chomutova, Málkov u Chomutova,  
Zelená, Ahníkov, Místo, Pruněřov, Verněřov, Mikulovice u Verněřova, Miřetice u Klášterce  
n.O.)

e 10 - železniční trať ČD č. 137, úsek Chomutov - Černovice u Chomutova, přeložka trati  
odstraňující úrovněvé křížení se silnicí I/13, (okres Chomutov - katastrální území: Chomutov I,  
Spořice, Chomutov II)

f) silnice č. I/15 úsek Odolice - Libčeves a stavby související

f 1 - úsek Odolice - Libčeves, přeložka,  
(okres Most - katastrální území: Odolice; okres Louny - katastrální území: Kozly u Loun,  
Sinutec, Jablonec u Libčevsi, Libčeves)

f 2 - úsek Libčeves - Želkovice, rekonstrukce a přeložka,  
(okres Louny - katastrální území: Všechlapy u Libčevsi, Lahovice u Libčevsi, Želkovice u  
Loun)

g) silnice č. I/27 v okresech Most a Louny, a stavby související

g 1 - úsek Most - Litvínov, zkapacitnění,  
(okres Most - katastrální území: Most I, Kopisty, Růžodol, Dolní Jiřetín, Záluží u Litvínova,  
Dolní Litvínov)

g 2 - úsek Lom - Litvínov, rekonstrukce a přeložka,  
(okres Most - katastrální území: Horní Litvínov, Louka u Litvínova)

g 3 - Velemyšleves, přemostění a přeložka,  
(okres Louny - katastrální území: Velemyšleves)

g 4 - Žiželice, přemostění,  
(okres Louny - katastrální území: Žiželice u Žatce)

g 5 - Pšov, přeložka,  
(okres Louny - katastrální území: Pšov u Podbořan)

h) I. tranzitní železniční koridor trati č. 090 - úsek v okrese Ústí nad Labem, modernizace,  
(okres Ústí n. L. - katastrální území: Dolní Zálezly, Vaňov, Ústí n. L., Krásné Březno,  
Neštěmice, Mojžíř, Povrly, Rostoky n. L.)

ch) železniční trať ČD č. 120, úsek Chomutov - Březno  
u Chomutova, přeložka,  
(okres Chomutov - katastrální území Březno u Chomutova, Droužkovice, Spořice)

i) železniční tratě ČD č. 140 a č. 130 Klášterec n. O. - Ústí nad Labem, optimalizace,  
(katastrální území v okresech Chomutov, Most, Teplice, Ústí n.L.)

2. Stavby spojené s realizací záměrů uvedených v bodě 1. písm. a) až i), graficky vymezené v příloze č. 2 této vyhlášky a v grafické části územně plánovací dokumentace "2. změny a doplňky územního plánu velkého územního celku Severočeské hnědouhelné pánve", opatřené schvalovací doložkou, se vyhláší za veřejně prospěšné.

3. Respektovat územní ekologické limity těžby hnědého uhlí, stanovené v usnesení vlády České republiky ze dne 11. září 1991, č. 331 a v usnesení vlády České republiky ze dne 30. října 1991, č. 444, jako nepřekročitelné hranice, za nimiž nesmí být území narušeno povrchovou těžbou ani výsypkovým hospodářstvím, které jsou vymezeny v grafické části územně plánovací dokumentace "2. změny a doplňky územního plánu velkého územního celku Severočeské hnědouhelné pánve" a v příloze č. 3 této vyhlášky.

4. Při využívání území územně chránit koridory a plochy pro navržený nadregionální a regionální územní systém ekologické stability (dále jen "ÚSES"), dokumentované v textové a grafické části územně plánovací dokumentace "2. změny a doplňky územního plánu velkého územního celku Severočeské hnědouhelné pánve" a v příloze č. 3 této vyhlášky. Sřety ÚSES s prvky dopravní a technické infrastruktury řešit podle požadavků příslušných orgánů ochrany přírody v navazující územně plánovací dokumentaci a při povolování staveb a činností v území.

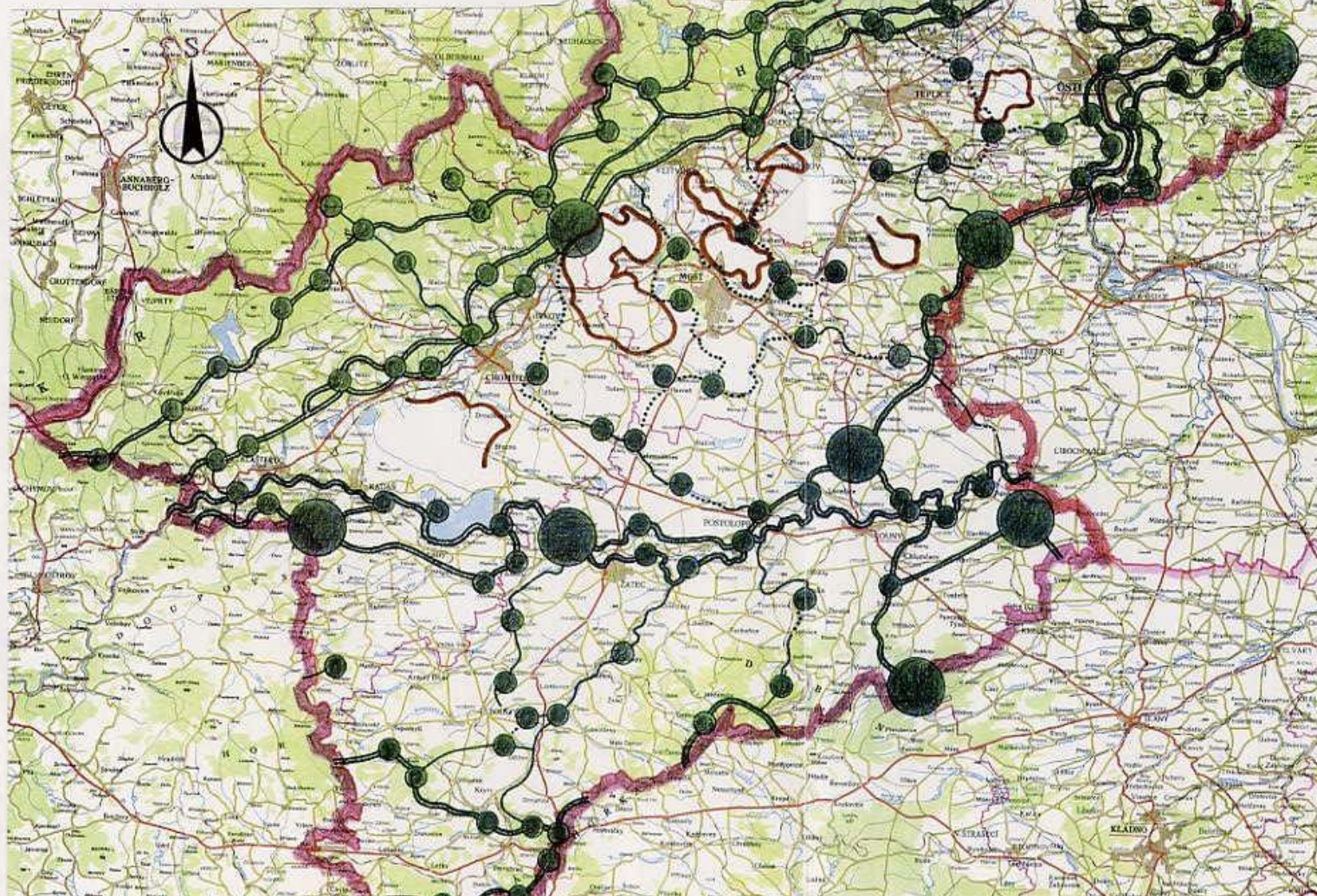
5. Při využívání území územně chránit plochy pro stavbu vodního díla Malé Březno jako součást souboru staveb "Zlepšení plavebních podmínek Labe v úseku Střekov - státní hranice ČR/SRN".








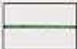

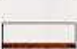
Závazná část územně plánovací dokumentace  
 „2. ZMĚNY A DOPLŇKY  
 ÚZEMNÍHO PLÁNU VELKÉHO ÚZEMNÍHO CELKU  
 SEVEROČESKÉ HNĚDOUHELNÉ PÁNVE“

Územní systém ekologické stability  
 a územně ekologické limity těžby hnědého uhlí

Příloha č. 3  
 k obecně závazné  
 vyhlášce č. 1/2001



Legenda:

-  Státní hranice
-  Hranice řešeného území
-  Biocentrum nadregionální
-  Biocentrum regionální
-  Biokoridor nadregionální (osa)
-  Biokoridor regionální – existující
-  Biokoridor regionální – chybějící
-  Územně ekologické limity těžby hnědého uhlí

