



ÚSTECKÝ KRAJ

INFORMACE ÚSTECKÉHO KRAJE A KRAJSKÉHO ÚŘADU

březen 2004

vychází měsíčně

ročník 3

Strana 2

Velvyslankyně Portugalska
zná Přemysla Oráče

Jak kraj rozdělí peníze
pro neziskové organizace?

Strana 3

Peníze z rozpočtu kraje míří
do divadel a filharmonikům

Strana 4

Turisté na Moldavě obnovili
tradici zimních srazů

Moderní, rychlé a kvalitní silnice – to jsou priority Ústeckého kraje

Území Ústeckého kraje je protkáno desítkami tisíc kilometrů silničních a železničních komunikací. Vzhledem k tomu, že území někdejších okresů Chomutov, Most, Teplice, Ústí nad Labem a Děčín leží podél hranice se Spolkovou republikou Německo, právě toto geografické rozmístění určuje základní páteřní komunikační spojení Ústeckého kraje jak s ostatními kraji v naší zemi, tak i se SRN.

Ústecký kraj je jako celek možné charakterizovat dobrou dopravní dostupností a výhodnou polohou. Prochází tudy důležitý dopravní koridor Vídeň – Praha – Berlín, a to jak v silniční, tak v železniční dopravě. „Pokud bychom hovořili o páteřním dopravním systému, pak je jím železniční koridor Praha – Kralupy nad Vltavou – Děčín, v podélném směru doplněný trasou Chomutov – Most – Ústí nad Labem a silnicí I/13,“ vysvětluje hejtmán Ústeckého kraje Jiří Šulc.

Nezastupitelnou součástí dopravní infrastruktury v kraji jsou silnice I. tříd, ať už se jedná o komunikace I/9 s napojením na hraniční přechod Rumburk, I/8 s napojením na hraniční přechod Cínovec, I/7 s napojením na hraniční přechod Hora Sv. Šebestiána nebo vznikající dálnice D8 v úseku Lovosice – státní hranice. „Tento páteřní systém silničních spojení je v současné době budován a podporován mnoha investičními akcemi,“ vysvětluje Jiří Šulc a připojuje podrobnosti: „Těmi nejdůležitějšími jsou výstavba dálnice D8 v úseku Lovosice – státní hranice, výstavba silnice I/7 v úseku Chomutov – Křimov – Hora Sv. Šebestiána, oprava „nového“ mostu v Děčíně a také průřezový železniční uzly Děčín a Ústí n. Labem.“

Současná vláda ale podle hejtmána Šulce těmto záměrům kraje příliš nenapomáhá. Například některé stavby na silnici I/7 sice zahrnuje do Globálního plánu revitalizace v severozápadních Čechách, přesto ale už přes rok oproti původnímu příslibu neschválila zákon o jejich financování. „Nechápu, jak může vláda vyplácet miliardy lidem, kteří mnohdy ani pracovat nechtějí a přitom nechce stejné peníze použít pro investice do staveb, které by obyvatelům kraje umožnily kvalitněji žít. Nemohu akceptovat zdlouhavý postup ministerských úředníků, už jsem se snažil přesvědčit několik ministrů a ještě více jejich náměstků. Výsledek je



Hejtmán Ústeckého kraje Jiří Šulc a Jiří Svoboda z firmy Strabag přestřiháním stuhy předání motoristům dostavěného úseku silnice I/8 spojující Cínovec a státní hranici ČR – SRN

žalostný – dálnice D8 je ve skluzu a pokud jde o R7, vláda stále otálí s přijetím zákona o jejím financování. Jsem ochoten otevřít legislativní návrh o novém přerozdělení daní vybíraných z pohonných hmot,“ uvádí na adresu dopravní politiky vládnoucího kabinetu hejtmán Jiří Šulc.

V těchto dnech byla motoristům v Ústeckém kraji předána silnice I/8 spojující Cíno-

vec a státní hranici ČR – SRN. „Byla dokončena významná stavba pro region,“ uvedl hejtmán Jiří Šulc v rámci slavnostního ceremoniálu, zároveň ale zdůraznil, že Ústecký kraj čeká na dokončení důležitějších silničních staveb: „Těto silnice záměrně neprorokují velkou budoucnost. Budu se snažit, aby tisíce kamionů a osobních vozů, obtěžujících obyvatele Dubí, co nejdříve jezdilo po

dálnici D8 přes nový hraniční přechod,“ uvedl a připomněl, že koncem loňského listopadu vyzval k jednání o nutnosti urychleně dokončit budování dálnice D8 a rychlostních komunikací v Ústeckém kraji ve spolupráci s Hospodářskou a sociální radou kraje ministra dopravy ČR Milana Šimonovského. „Na schůzkách s ministrem se mi nedostalo ujištění, že vláda dostatečně rychle financování těchto staveb zajistí,“ konstatoval Jiří Šulc.

Dálnice D8 ale zůstává prioritou Ústeckého kraje. Začala se stavět už v roce 1984 a stále ještě jí kus chybí – zbývá úsek o délce 23,3 kilometru z Trmic ke státní hranici, kde chybí ještě tři stavební rozhodnutí (se zprovozněním se počítá na konci roku 2006). Průchod Českým středohořím o délce 16,4 kilometru se ještě stavět nezačal, přitom původně měla celá dálnice stát již v roce 2005. Jak jsou na tom na německé straně? Z Drážďan k hranicím se stavějí dálnice A17 a stavba úseku z Pirny na hraniční přechod Bahratel v délce 19 kilometrů má začít v polovině roku. Ředitelství silnic a dálnic otevřelo v únoru v Trmicích na Ústecku regionální centrum k této dálnici, kde veřejnost získá nejenom informace, ale budou se tu také konat přednášky o vztahu dopravy k životnímu prostředí. Smyslem centra je informovat o tom, jak stavba probíhá, kudy prochází, zda je v souladu s požadavky ekologů a podobně.

I když je stavba dálnice D8 vnímána jako nejdůležitější v Ústeckém kraji, není osamocena. V budoucnu mají regionem projíždět vysokorychlostní vlaky na trati Berlín – Praha – Brno – Vídeň a Ústecký kraj se angažuje v projektu Eurocesty: „V podstatě jde o železniční spojení tramvajového typu z průmyslové zóny TRIANGLE vedoucí přes Mostecko do SRN,“ vysvětlil hejtmán Jiří Šulc.

Výrazněji se do dopravní infrastruktury Ústeckého kraje může v budoucnu prosadit zatím nevýrazná letecká doprava, provozovaná na neveřejném mezinárodním letišti v Roudnici nad Labem. Nezastupitelný podíl by měl připadnout i dopravě lodní. Představitel Ústeckého kraje podporuje záměr výstavby jezů na posledním neregulovaném úseku Dolního Labe, který by i v úseku Ústí nad Labem – Střekov – státní hranice přepravcům garantoval téměř celoročně splavnou vodní cestu do Evropské unie.

Ústecký kraj v číslech

Průměrné počty žáků v školských zařízeních zřizovaných krajem ve školním roce 2002 – 2003:

Gymnázia	8 389
Střední odborné školy	10 781
Střední odborné učiliště	18 125
Speciální ZŠ	3 730
Dětské domovy	716
Praktické školy	15
Speciální OU a U	632
Speciální MŠ	195
Domovy mládeže	432

○ Ve školách zřizovaných krajem pracovalo ve školním roce 2002 – 2003 celkem 4 450 pedagogických pracovníků.

○ Ve 260 základních školách zřizovaných obcemi působilo ve stejném období 5 291 pedagogických pracovníků. Základní školy navštěvovalo 81 160 žáků. Průměrný počet žáků ve třídě byl 22,1.

○ Ve školním roce 2002 – 2003 klesl počet žáků v základních školách na území Ústeckého kraje o 2628 oproti školnímu roku 2001 – 2002. V důsledku poklesu počtu žáků se snížil také počet pracovníků v základních školách celkem o 202, z toho bylo 64 učitelů.

Zamyšlení Pavla Koudu: Rozvoj vzdělání přinese kraji růst a prosperitu

Od doby, kdy jsem opustil školní lavice, uteklo již pár let a školství od té doby výrazně pokročilo nikoli k socialistickým ztříkům, ale ke každodennímu boji o místo na slunci v demokratické společnosti. Společnosti, která se vyvíjí a školství na to musí reagovat. A stejně jako byl složitý přerod struktury kraje zaměřeného na těžký a těžební průmysl, tak je složitá i změna školské soustavy. Proto mohu bez nadsázky tvrdit, že školství v Ústeckém kraji prochází od roku 2000 poměrně složitým vývojem. Změny, které kraj realizuje, vycházejí z jasně daných priorit, které si kraj vytýčil ve své koncepci rozvoje vzdělanosti. Hlavním, takřka strategickým cílem, který musíme podle mého názoru sledovat, je postupné zvyšování vzdělanostní úrovně obyvatelstva kraje, zvýšení podílu osob s úplným středním odborným či všeobecným vzděláním a následně se vzděláním vysokoškolským. Právě zvyšování vzdělanosti je podle mého názoru totiž jeden ze nejdůležitějších způsobů jak snižovat nezaměstnanost v našem regionu. Dosáhnout vyšší vzděla-

nosti chceme vybudováním standardizované, hospodárné a optimálně naplněné vzdělávací a výchovné soustavy.

V budoucnu se krajské školství bude muset vyrovnat s trvalým poklesem porodnosti, protože to je slabé místo tohoto kraje, které postupně vede k úbytku žáků v základních a následně ve školách středních. Proto došlo a stále dochází k postupné redukci počtu škol a školských zařízení. Musím připomenout, že Ústecký kraj postupuje v této věci koncepčně a snižuje počet středních škol cestou jejich slučování. Cílem je vždy dosáhnout lepší naplněnosti tříd, efektivnějšího využití potenciálu pedagogického sboru a technického vybavení škol.

Chtěl bych, abychom postupnými kroky došli k tomu, že síť krajských škol bude mít optimální velikost, kapacitu i rozložení. Zároveň s tím pak musí být schopna produkovat mladé lidi, kteří najdou uplatnění na trhu práce nejen u nás, ale i v zahraničí. Proto mám vždy na paměti to, abychom dále posilovali schopnost škol měnit pruž-

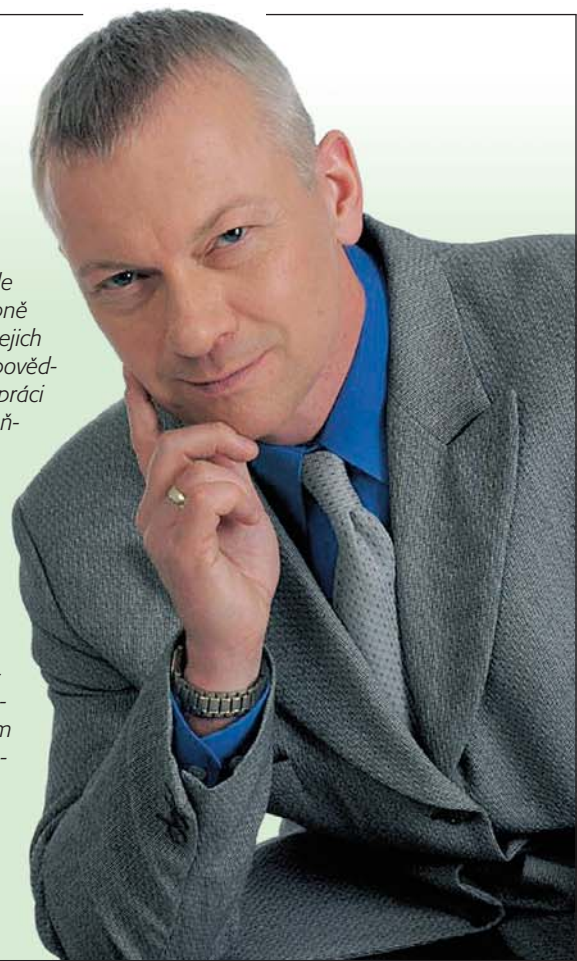
ně nabídku studijních oborů a zabránili tak tomu, aby se škol vycházeli absolventi bez možnosti uplatnění.

Ke změnám však nedochází jen u krajských středních škol. Jednou ze záležitostí, která se dotkla i žáků základních škol, bylo zrušení zastaralého modelu škol v přírodě v září 2002. Rád bych připomněl, že kraj k této věci přistoupil nově a byla vypracována koncepce mimoškolních ozdravných a vzdělávacích programů, která opustila původní princip omezené výuky kombinované s pobytem v přírodě. V současné době dochází k praktickému ověřování nové koncepce. V jejím rámci nabízí krajem vytvářené zařízení jednotlivým školám ozdravné, socializační a preventivní programy pro menší skupiny dětí. Jsem rád, že se tato koncepce setkala u škol s kladným ohlasem a předpokládám, že ji kraj bude dále rozvíjet.

Nemohu na tomto místě pominout ty, bez kterých by se vše výše napsané nepodařilo realizovat – pedagogické a výchovné pracovníky a další potřebný personál.

Právě v souvislosti s rozvojem školství na něj kraj klade vysoké nároky. A já osobně jsem si vědom toho, že jejich role je složitá a velmi zodpovědná. Protože bych rád jejich práci ocenil, obnovili jsme v loňském roce tradici oslav Dne učitelů. Ve čtvrtek 25. března tedy bude pro mne ctí společně s dalšími zástupci Ústeckého kraje poděkovat pedagogům za práci a ocenit 14 nejlepších. Na tomto místě bych ale rád poděkoval všem učitelům a pedagogickým pracovníkům v kraji, kteří každý den společně se zavoněním vstupují do tříd a vedou děti a mládež nelehkou cestou vzdělání.

Ing. Pavel Kouda
člen Rady Ústeckého kraje



Z jednání radních a zastupitelů

Ústecký kraj vydá letos na první etapu oprav silnic II. a III. třídy 88,6 milionu korun. Krajská rada odsouhlasila plán oprav, který byl vypracován na základě odborného posouzení stávajícího stavu těchto silnic a pravidelných prohlídek prováděných Správou a údržbou silnic Ústeckého kraje (SÚS). Opravy budou hrazeny jak z krajského rozpočtu (30 milionů korun), tak i z prostředků Státního fondu dopravní infrastruktury (58,6 milionů korun). K 1. dubnu 2004 provede SÚS rozbor hospodaření, aby v rámci svých běžných výdajů mohla navrhnout druhou etapu oprav silnic II. a III. třídy na základě posouzení jejich stavu po letošním zimním období.

Krajská rada schválila záměr legislativní iniciativy směřující k vydání zákona, kterým se mění zákon o rozpočtovém určení výnosů některých daní územním samosprávným celkům a některým státním fondům (zákon o rozpočtovém určení daní). Kraj chce navrhnout zvýšení jednoho druhu příjmu Státního fondu dopravní infrastruktury ze stávajících 20% celostátního hrubého výnosu spotřební daně z uhlovodíkových paliv a maziv na 80% celostátního hrubého výnosu spotřební daně z uhlovodíkových paliv a maziv.

V průběhu roku 2003 bylo v centrální evidenci Krajského úřadu Ústeckého kraje ve smyslu pravidel pro přijímání a vyřizování petic a stížností zaevidováno celkem 421 stížností, z toho 29 ano-

nymních. Z tohoto počtu bylo 253 stížností vyřízených přímo Krajským úřadem Ústeckého kraje.

Krajská rada poskytla obci Vrutice finanční příspěvek na odvoz a rozprostření ornice na pozemcích poškozených povodněmi a přívalovými dešti v roce 2002 ve výši 294 000 korun. Obec Vrutice realizovala v letech 2002 až 2003 výstavbu retenční vodní nádrže při toku Ústeckého potoka. Množství ornice uvolněné touto stavbou vypočetli projektanti na cca 6 000 m³. Mocnost ornice však byla větší a dřívější Okresní úřad v Litoměřicích rozhodl, že tato navíc získaná ornice bude rozprostřena na pozemcích poškozených povodněmi a přívalovými dešti v srpnu 2002. Obec nepožádala o finanční prostředky z Fondu obnovy Ústeckého kraje, neboť v té době probíhala jednání o zvláštní dotaci na obnovu poškozených půd povodněmi roku 2002 pro zeměděle Ústeckého kraje.

Na svém 24. jednání se ve středu 24. března sejdě Zastupitelstvo Ústeckého kraje. V programu zasedání, které začíná v 10 hodin, je mimo jiné projednání systému řešení závazků zdravotnických zařízení – 2. fáze, výběr žádostí Programu obnovy venkova Ústeckého kraje 2004 nebo vyhlášení programu pro nestátní neziskové organizace. Jednání je veřejné a občane, pokud budou přítomni úvodnímu schvalování programu jednání, se mohou vyjadřovat k jednotlivým bodům.

Navštívili nás

V prvním březnovém týdnu přijela na návštěvu Ústeckého kraje velvyslankyně Portugalska paní Ana Martinho. Zajímala se především o možnosti investic v kraji a zúčastnila se otevření regionální kanceláře CzechInvestu v Ústí nad Labem. Velvyslankyně při rozhovoru s hejtmánem udělila svou znalost realit. Byla vybavena informacemi o povodních a rozsáhlých škodách, o hospodářství v kraji. Zaujala ji také krása labského údolí a ptala se na pluh ve znaku Ústeckého kraje. Poté, co hejtmán zahájil výklad o české státnosti a cestě Přemysla Oráče na královský trůn, překvapila přítomné sdělením, že tuto pověst zná.

Ústecký kraj navštívila koncem února delegace poslanců PDS (Partei des Demokratischen Sozialismus) Saského zemského sněmu v Drážďanech. Poslanci sas-

kého sněmu Haiko Kosel, Ing. Radek Vogel (koordinátor PDS pro Českou republiku) a Adrian Feleks se setkali členy vedení Klubu zastupitelů KSČM Ústeckého kraje Stanislavem Rybákem, Jiřím Kraftem a Petrem Brázdou. Hlavním předmětem jednání byla příprava smlouvy o vzájemné spolupráci mezi kluby poslanců Saského zemského sněmu, kluby zastupitelů za KSČM z Ústeckého, Karlovarského a Libereckého kraje a klubem poslanců za KSČM poslanecké sněmovny Parlamentu ČR. V jednání je i případná spolupráce s kluby zastupitelů v polských vojvodstvích, které hraničí se Saskem a severem Čech. Obě delegace se shodly na termínu podepsání smlouvy. Slavnostní setkání všech uvedených klubů by se mělo uskutečnit v předvečer vstupu ČR do Evropské unie 30. dubna 2004 v Drážďanech.

Prezident vrátí víno na Hněvín

Prezident Václav Klaus přijede ve dnech 28. až 30. března do Ústeckého kraje. Během své návštěvy prezident, doprovázený svou manželkou, postupně navštíví Ústí nad Labem, Děčín, Litoměřice, Teplice, Chomutov, Most a Louny. Program cesty prezidentské páru obsahuje kromě setkání se zástupci kraje, představiteli jednotlivých měst a občany také konferenci „Tolerance místo intolerance: Němci v čes-

kých zemích – včera, dnes a zítra“, pořádanou v Ústí nad Labem. Očekává se, že zde Václav Klaus pronese zásadní projev k česko-německým vztahům. Na mosteckém hradě Hněvín pak prezident vysadí na královských vinicích révu – ta se na tamní svahy vrací po 250 letech. Ve všech městečkách, které Václav Klaus s manželkou navštíví, se bude konat autogramiáda jeho knihy Rok první, která právě vychází.

Cena hejtmana pro nejlepší web

Finalisté krajského kola 6. ročníku soutěže Zlatý Erb se 22. března sejdou v prostorách sídla Ústeckého kraje. Hejtmán Ústeckého kraje Jiří Šulc ocení vítěze tří kategorií: nejlepší webové stránky města, nejlepší webové stránky obce a nejlepší elektronická služba. Předáno bude celkem

deset ocenění, Jiří Šulc jednomu z finalistů soutěže věnuje svou zvláštní cenu.

Krajské kolo soutěže Zlatý erb bylo organizováno vůbec poprvé, porota soutěže Zlatý erb v Ústeckém kraji vybírala z celkem 22 přihlášených účastníků a vítězové postupují do celostátního klání.

Občané nežádají informace často

Celkem pouze 65 žádostí občanů o informace vyřídil v loňském roce Ústecký kraj, který patří mezi subjekty, které jsou povinny poskytovat veřejnosti informace podle zákona 106/1999 Sb. V jednom případě, na odboru zdravotnictví bylo v souvislosti s tímto zákonem podáno odvolání proti vydanému rozhodnutí. Kraj se může pochlubit tím, že se loni neuskutečnilo žádné soudní řízení, jímž by bylo přezkoumáno rozhodnutí o odmítnutí poskytnutí informace, ani žádné řízení o sankcích za

nedodržení zákona č. 106/1999 Sb. Nejvíce žádostí o informace (49) vyřídil odbor kancelář hejtmana.

Nad rámec evidovaných písemných odpovědí bylo v průběhu roku podáno asi 12 000 informací ústně nebo telefonicky. Žádost o informace od občanů sice přibývá, ale nijak významně. Například v roce 2001, kdy kraj poprvé zpracovával výroční zprávu dle výše uvedeného zákona, nebyla podána jediná žádost o informace, v roce 2002 jich bylo podáno a vyřízeno 26.

Nové služby krajského webu

Od března mohou návštěvníci webu Ústeckého kraje využívat dvou nových funkcí, o které byly internetové stránky rozšířeny. Nový systém nabízí všem, kdo se zaregistrují, posílání aktualit na udanou elektronickou adresu, přičemž návštěvníci si sami mohou vybrat témata, která chtějí sledovat. Web Ústeckého krajského následně jednou denně zkontroluje aktualizovaný obsah a podle způsobu, který zámecce vybral, buď pošle oznámení

o novém dokumentu, nebo mu přímo odešle celý nový dokument. Druhou novinkou je pak záběr z webové kamery, která z budovy krajského úřadu snímá Mírové náměstí v Ústí nad Labem.

Nedávno na internetových stránkách Ústeckého kraje přibyla nově také sekce mapy. Zájemci v nich mohou najít přehledně zpracované informace například z oblasti administrativního členění, dopravy, demografie nebo životního prostředí.

Můj názor

V otázce podpory sociálních služeb panuje mezi krajskými politiky shoda

V Ústeckém kraji pracuje přibližně 400 nevládních neziskových organizací. Většina z nich působí v sociální oblasti. Projekty těchto organizací ještě do loňského roku finančně podporovalo přímo Ministerstvo práce a sociálních věcí.

Letos se situace změnila a ministerstvo se rozhodlo rozdělovat dotace pro tyto organizace novým způsobem. Přibližně polovinu peněz, které jsou na podporu těchto organizací vyčleněny, převedlo na kraje. V případě Ústeckého jde přibližně 28 milionů korun. Informace o tom, že peníze bude letos rozdělovat kraj, vyvolala mezi zástupci neziskových organizací obavy z toho, že krajská samospráva bude při rozdělování peněz zvýhodňovat vlastní příspěvkové organizace. Krajsští zastupitelé však jasně deklarovali, že peníze půjdou na podporu sociální péče, kterou zajišťují neziskové organizace. Ve stejném duchu k této problematice přistoupila i Rada Ústeckého kraje, která odsouhlasila vyhlášení dotačního programu, na jehož základě budou peníze rozdělovány. Program, který ještě musí odsouhlasit zastupitelstvo, je prioritně zaměřen na pomoc seniorům a osobám se zdravotními postiženími.

**Jiří Šulc
hejtmán Ústeckého kraje (ODS)**



Jsem rád, že bude peníze rozdělovat. Myslím si, že se dokážeme v potřebách nestátního neziskového sektoru na úrovni našeho regionu orientovat lépe než ministerstvo. Kraj umí rozdělit finanční prostředky tak, aby byly využity účelně a efektivně. Vadí mi určitá hysterie, která kolem celé věci vznikla. Neziskové organizace se zcela zbytečně bojí, že by kraj chtěl z oněch 28 milionů dotovat vlastní příspěvkové organizace – na schůzi zastupitelstva jsme jasně dali najevo, že tyto peníze dostanou neziskové organizace. Krajská rada již odsouhlasila program zaměřený především na podporu integraci a pomoc seniorům a osobám se zdravotními postiženími. Z tohoto kroku je podle mě jasné patrné, že chceme peníze nasměrovat právě do sociální oblasti. Úloha neziskových organizací, které se věnují práci pro postižené a seniory, je nezastupitelná a Ústecký kraj je rozhodně nenechá padnout. V souvislosti s tím bych chtěl připomenout i dotační tituly, z nichž mohou již dnes čerpat a které kraj financuje ze svého rozpočtu.

**Jaroslav Foldyna
první náměstek hejtmána Ústeckého kraje (ČSSD)**



Rozpoutala se podle mého názoru zbytečná diskuse kolem oněch 28 milionů korun, kte-

ré kraj dostane a bude je dále rozdělovat. Osobně jsem zastáncem toho, aby celá tato částka šla pro tělesně postižené a seniory, neboť víme, že jde o peníze od Ministerstva práce a sociálních věcí právě pro tento sektor. Ministerstvo je přesvědčeno, že kraje tyto peníze dobře rozdělí podle regionálních potřeb, ostatně stejná částka byla pro tento sektor vyčleněna i loni! Diskuse nad těmito penězi, která se rozpoutala v médiích, byla předčasná a mohla vzbudit třeba i plané naděje. Radou byl vyhlášen dotační program a o rozdělení těch peněz budeme dále jednat, ale já a pět členů Rady Ústeckého kraje za ČSSD si jednoznačně uvědomujeme potřebu těch peněz v nestátní neziskovém sektoru a budeme jednomyslně stát za tím, aby byly rozděleny tělesně postiženým a seniorům.

**Petr Brázda
zastupitel Ústeckého kraje (KSČM)**



Dostat se do nezáviděníhodné situace, kdy v důsledku nějakého selhání budete odkázáni na sociální služby, je možné kdykoliv a může se to stát většině z nás. V době, kdy na Mostecku nebo Teplicku je jedna čtvrtina práce schopných lidí bez práce, kdy roste počet mladých lidí, kteří rovnou ze školy nastupují na sociální podporu, se objevuje problém, který by mohl významně poškodit křehký systém sociální pomoci, poskytovaný širokému spektru potřebných občanů neziskovým sektorem.

Jde o oblast sociálních zdravotních služeb pomáhajících lidem, kteří se dostali do sociální krize, lidem nemocným, starým a opuštěným. Ohrožení se obávají azylové domy, krizová centra, ubytovny, ale i pečovatelská služba nebo například organizace Červeného kříže poskytující lidem bez domova pomoc při zajišťování základních potřeb jako je strava nebo hygienická očista.

Ministerstvo práce a sociálních věcí zkrátilo pro letošní rok dotace neziskovým organizacím, které zajišťují právě tyto potřebné oblasti sociální práce. Až v momentě, kdy na problém začaly upozorňovat postižené subjekty, s tím, že je ohrožena jejich existence a hrozí kolaps této služby, sděluje ministerstvo, že druhou část dotací poukáže do rozpočtu krajů, které mají k této problematice blíže a mohou rozhodnout mnohem objektivněji. Kraj ve spolupráci s obcemi mapuje jednotlivé poskytovatele sociálních služeb a posuzuje jejich potřebnost.

Obavy dosavadních příjemců finanční dotace, že by tyto prostředky mohl kraj použít právě na provoz vlastních zařízení, jsou podle mého názoru zbytečné. O rozdělení uvedených 28 milionů v rámci vyhlášeného dotačního programu rozhodne krajské zastupitelstvo a za nás klub zastupitelů KSČM mohou slíbit, že pro podporu neziskových organizací, které poskytují sociální služby, určitě zvedneme všechny ruku. Věřím, že

se dostane i na Červený kříž v Teplicích a jeho klienty, kteří jako jedni z prvních upozornili na tento problém.

**Hana Nováková
zastupitelka Ústeckého kraje (KDU-ČSL)**



Chtěla bych předeslat, že zastupitelé za KDU – ČSL stoprocentně podporují rozvoj nevládních neziskových organizací, působících v kraji. Jejich práci chápeme jako velkou příležitost k rozvoji kraje a společnosti měst a obcí. Je to též velká výzva pro osobní angažování občanů na problémech, které právě oni cítí jako prioritní.

Právě tyto nestátní organizace mohou v sociální oblasti pružně a adresně řešit pomoc různě handicapovaným skupinám obyvatelstva nikoli tím, že jim připraví sterilní a mrtvý život v ústavech či jiných ghetech, ale že je zapojí do života a občanských aktivit přímo v místě rodiny či bydliště. Vždyť právě největší hodnotou člověka je jeho individualita a jedinečnost.

Částka 28 milionů, která se bude rozdělovat v rámci nových dotací, by proto měla být rozhodně směřována právě těmto nevládním neziskovkám, a to do oblasti sociální péče pro mentálně a tělesně postižené spoluobčany. Směřování dotací bychom uvítali na rozvoj humanitnější péče o tyto spoluobčany – například na provoz denních stacionářů, chráněného bydlení, osobní asistence, domácí péči, na rozvoj chráněných dílen a ergoterapie.

Zároveň chci podpořit stále sílící hlasy, které volají po novém zákonu o sociálních službách, který by rozšířil současný systém poskytování těchto služeb a především by založil právní nárok na financování podle péče o klienty i u těchto nevládních organizací. Takto by mohl vzniknout systém podobný státním a soukromým školám, kdy by péče byla proplácena podle počtu a struktury klientů.

Oblasti sociální politiky věnuje Ústecký kraj značnou pozornost. V minulém roce rozdělil v rámci dotačních titulů více než 6 milionů korun na boj proti drogové závislosti a na podporu zdravotnických služeb. Další čtyři miliony pak vydal za programy prevence negativních jevů souvisejících se sociálními vyloučením. Letos je na stejné dotační tituly vyčleněno celkem 12 milionů korun. Rozdělení těchto peněz by mělo Zastupitelstvo Ústeckého kraje odsouhlasit na své květnové schůzi. Sociální služby pro občany zajišťuje kraj také prostřednictvím domovů důchodců, ústavů sociálních služeb a dalších zařízení, která jsou ve správě kraje. Provoz těchto zařízení, která pracují v rámci 19 krajských příspěvkových organizací, hradí kraj ze svého rozpočtu.

Ucho Jana Řeháka

Na tomto místě najdete odpovědi na svoje otázky. Krajsští zastupitelé budou v této rubrice pravidelně obracet své ucho směrem k občanům. Pokud se chcete zeptat na určitou problematiku z našeho regionu, pošlete nám svou otázku. Můžete ji zaslat buď na elektronickou adresu konecna.r@kr-ustecky.cz, nebo poštou na adresu uvedenou na 4. straně této přílohy.

Zajímalo by mne, jestli Krajský úřad Ústeckého kraje využívá současných moderních informačních technologií?

Petr Stolze, Teplice

**Ing. Jan Řehák (ODS),
člen Rady Ústeckého kraje**

Řekl bych že ano. A podle mne v míře spíše nadstandardní. Ihned po volbách do krajů jsme se dohodli, že centrum samosprávy Ústeckého kraje nebude nedobytnou tvrzí, do které se občan nedobouchá a nedovolá, ale přesně naopak. Samozřejmostí je pro nás prezentace na internetových stránkách s redakčním systémem VISMO. Častější návštěvníci si zcela jistě všimli jak se mění a postupně košatí, v poslední době například o mapové projekty na mapy.kr-ustecky.cz postavené na produktech ESRI a PlanStudia, což je přirozené, webová prezentace se neustále vyvíjí.

Ústecký kraj své internetové stránky přihlásil do celostátní soutěže Zlatý Erb, tato možnost se nám naskýla poprvé, a jsem

zvědavý, jak si povedeme. Podle mého názoru máme velmi reálnou šanci na úspěšné umístění.



Využívání informatiky samozřejmě proniká i do dalších oblastí. Zastupitelé kraje si již přivyklí, že objemné materiály pro jednání Rady a Zastupitelstva jsou nahrazeny mnohem levnějším CDROM diskem a v note-

booku mají k dispozici všechny materiály z těchto jednání. Funguje elektronická podatelna, včetně provozu elektronických podatelstev některých měst a obcí v kraji, investoři a cizinci nalezou na krajských webových stránkách informace o regionu v několika jazycích, v přizemí je pro veřejnost budován dotykový informační kiosek s přístupem do intranetových aplikací. Občan v několika vteřinách například zjistí, zda úředník, za kterým přišel, je přítomen, jaké je jeho telefonní číslo a řadu dalších prvních kontaktních informací.

Žavou novinkou je budování Wi-Fi bezdrátové internetové sítě. V blízké budoucnosti budou mít návštěvníci s vlastním vybavením možnost připojení k internetu bez použití kabelu. A ještě drobnost na závěr, posledních několik dní najdete na titulní stránce webové prezentace Ústeckého kraje v pravém horním rohu malý symbol kamery – pro zvědavé návštěvníky snímáme 24 hodin většinu ústeckého Mírového náměstí.

Veřejná doprava v kraji má zdržení

Činnost společnosti IDS Ústeckého kraje, a. s. se dotkne všech obyvatel regionu a bude jednou z nejdůležitějších firem, které budou v našem kraji působit. Její zaměstnanci budou těmi, kdo budou vytvářet varianty dopravní obslužnosti, projekty integrovaných dopravních systémů, jejich rukama budou procházet například veškeré jízdní řády veřejné osobní dopravy.

Založení společnosti, jejíž stoprocentním vlastníkem je Ústecký kraj, odsouhlasilo na podzim minulého roku krajské zastupitelstvo a firma má od 1. února 2004 ředitele, Ing. Petra Maxu: „Tato firma bude také odbornou servisní organizací a partnerem krajského dopravního úřadu i městům a obcím jako objednatelům dopravy,“ přiblížil ředitel Petr Maxa žil jednu z dalších činností společnosti.

První záměr o založení krajského koordinátora dopravní obslužnosti se objevil už v roce 2002 a 1. července toho roku byl stvrzen podepsáním Memoranda o budování integrovaného systému železniční, linkové autobusové a městské hromadné dopravy v Ústeckém kraji. K vlastnímu založení společnosti IDS Ústeckého kraje, a. s. došlo 9. října 2003 notářským sepsáním zakladatelské listiny a schválením stanov. „Firma má zpracován podnikatelský plán na tři roky, definované pracovní priority a jasnou koncepci svého vnitřního fungování,“ popisuje současný stav Petr Maxa a pokračuje: „Chceme co nejdříve předložit konkrétní výsledky a plnit očekávání a úkoly našeho akcionáře – Ústeckého kraje. Zápis do obchodního rejstříku očekáváme do několika týdnů, poté budeme moci vstupovat do právních vztahů a standardně pracovat.“

Více než dvacet měsíců od podepsání

Memoranda hejtnanem Ústeckého kraje Jiřím Šulcem, jeho náměstkem Jaroslavem Foldynou, zástupci ministerstva dopravy a významných dopravců v regionu ale připadá některým zastupitelům jako příliš dlouhá doba. Svůj názor představil člen Rady Ústeckého kraje Vlastimil Doležal (ODS): „Je to obrovská škoda, ztratili jsme administrativní přípravou obrovský náskok, který jsme měli před kraji také uvažujícími o založení podobných integrovaných dopravních systémů. To samozřejmě není důvod, abychom nepokračovali. Právě ono zdržení podle mého názoru oslabuje zpočátku jedinečnou pozici Ústeckého kraje mezi potenciálními žadateli o příspěvky z Evropských strukturálních fondů. Ovšem bez zápisu v obchodním rejstříku a bez uceleného projektu o tom uvažovat nelze a ostatní náš náskok dohánějí,“ uvedl člen Rady Ústeckého kraje PhDr. Vlastimil Doležal.

I vnitrostátní dopravci musí prokazovat finanční způsobilost

Takzvanou finanční způsobilost musí od nového roku prokazovat dopravnímu úřadu, tedy Krajskému úřadu Ústeckého kraje, odboru dopravy a silničního hospodářství, nejen dopravci podnikající v mezinárodní dopravě, ale i provozovatelé dopravy vnitrostátní. Platná legislativa se vztahuje na dopravce, provozující dopravní činnost jak autobusy, tak nákladními vozidly nad 3,5 t celkové hmotnosti, s výjimkou speciálních vozidel. Dokument, dokládající složení finanční jistiny ve výši 330 000 korun za jedno vozidlo a 180 000 korun za každé další vozidlo, musí dopravci dopravnímu úřadu doložit do 31. července 2004. V případě, že tak neučiní, může například živnostenský úřad v případě nákladní dopravy rozhodnout o změně podmínek koncese a z příslušného rozhodnutí bude zřejmé, že dopravce je oprávněn provozovat dopravu pouze vozidly do 3,5 t celkové hmotnosti. Neprokázání finanční způsobilosti v mezinárodní dopravě může mít za následek pokutu vyměřenou do maximální výše 100 000 korun nebo i pozastavení provozování živnosti. Formulář Žádosti o vydání písemného potvrzení finanční způsobilosti je, včetně příloh, k dispozici na internetových stránkách Ústeckého kraje na adrese www.kr-ustecky.cz.



Koncem února se v teplickém hotelu Prince de Ligne konalo zasedání Rady Asociace krajů České republiky. Místo, kde se zasedání koná se mění a role hostitele zástupců jednotlivých krajů tentokrát připadla na hejtmána Jiřího Šulce. V rámci obsáhlého programu se diskutovalo mimo jiné o přístupech a filosofii financování krajských projektů ze strukturálních fondů EU v plánovacím období 2007 až 2013. Rada asociace se zabývala také přípravou jednání s ministrem vnitra a ministrem zahraničních věcí, která by se měla uskutečnit v polovině března a pozornost věnovala i Národní delegaci ČR do Výboru regionů EU.

Ústecký kraj se představil na veletrhu investičních příležitostí v Cannes

Ústecký kraj se v minulých dnech úspěšně představil na veletrhu neovimotosti a investičních příležitostí MIPIM ve francouzském Cannes. Jedná se o vůbec největší podobnou akci v Evropě, a to jak do počtu vystavovatelů, tak i do významu. Ve festivalovém paláci Cannes se jubilejního 15. ročníku veletrhu účastnili nejvýznamnější evropští a světoví investoři, developři, banky a finanční instituce. Celkem se na akci prezentovalo přibližně 15 tisíc účastníků z více než šedesáti zemí.

Ústecký kraj na veletrhu představoval například strategickou průmyslovou zónu Triangle nebo program regenerace brownfields. „Při přípravě naší expozice jsme úzce spolupracovali s městy Ústí nad Labem a Most, která se veletrhu také účastnili. Naším cílem bylo představit region zahraničním investorům jako celek. Tento veletrh je jednou z nejlepších příležitostí jak dostat Ústecký kraj do povědomí odborné veřejnosti,“ uvedl vedoucí odboru hospodářské strategie krajského úřadu Jan Sixta.

Významu veletrhu v Cannes odpovídají i náklady spojené s prezentací kraje. Za účast na něm zaplatil přibližně 250 tisíc ko-

run. Výše nákladů je však relativní vzhledem k tomu, jak velký význam má pro kraj možnost představit se potencionálním zahraničním investorům. Ojedinelost a exkluzivitu akce v Cannes podtrhuje i fakt, že veletrh není přístupný laické veřejnosti, přičemž vstupné činí 1000 Euro na osobu.



Vedoucí odboru hospodářské strategie krajského úřadu Jan Sixta připravuje stánek Ústeckého kraje na veletrhu MIPIM v Cannes.

Litoměřice budou opět vinařské

V litoměřickém Domě kultury začínají přípravy dalšího ročníku prodejní výstavy vín, prezentace vintotek, vinařských potřeb a literatury, akce nazvané pořadatelé z Ústeckého ortopedického centra Vinařské Litoměřice. S datem 16. až 17. dubna ji najdete i v diáři hejtmána Ústeckého kraje Jiřího Šulce, který nad Vinařskými Litoměřicemi převzal záštitu a je i letos připraven udělit cenu „Šampion bílých vín“. V letošním ročníku prezentační výstavy budou vína rozdělena do několika kategorií. Hodnocena budou, na rozdíl od loňského roku, podle vinařských standardů Evropské unie. Vinařské Litoměřice zahájí moderátor s vytříbeným vinařským vkusem Jan Vala a v průběhu akce proběhne soutěž českých, moravských a zahraničních, vinařů jednotlivých vinařských společností, vinařů a dovozců zahraničních vín. Bohatý sobotní program mimo jiné představí známého televizního publicistu Radka Johna v roli moderátora semináře Víno a zdraví.

Fotosloupek



K jubileu 100. narozenin gratuloval Anně Novotné v Domově důchodců v Čížkovicích náměstek hejtmána Ústeckého kraje Zdeněk Lavička. Oslavenkyň, Robert přijeli vedle rodinných příslušníků popřít také zástupci města Lovosice a poslanec Koberk Kopecký, přijímala kytku a dary v sedě a velmi pozorně naslouchala blahopřáním. Anna Novotná, rozená Křížová, se narodila a prožila svůj život na Lovosicku. Pochází z několika generací učitelů hudby a ona sama vyučovala hře na klavír. V současné době je nejstarší z celkem 50 klientů Domova důchodců Čížkovice, organizace spadající pod Centrum sociální pomoci Litoměřice, příspěvkové organizace Ústeckého kraje.



Hejtmán Ústeckého kraje Jiří Šulc se jako jeden z nejvýznamnějších necirkveních hostů zúčastnil 28. února 2004 slavnostní mše, během níž proběhlo svěcení devatenáctého sídelního biskupa Litoměřické diecéze Pavla Posáda. Svěcení proběhlo v litoměřické katedrále svatého Štěpána a obřadu se přímo v katedrále účastnilo zhruba tisíc lidí. V závěru akce se hejtmán osobně rozloučil s odstupujícími biskupem Josefem Kouklem.



Ústecký kraj ze svého rozpočtu podpořil aktivity významných kulturních zařízení. Město Ústí nad Labem tak od kraje získá 5,9 milionu korun pro ústecké Městské divadlo a Činoherní studio. Peníze budou použity například k rozšíření regionálního působení divadla, k výměně představení s mosteckým divadlem a k posílení stávajícího hostování divadla v regionu. Také v případě Činoherního studia bude dotace použita k posílení regionálního působení souboru a k podpoře projektu Autorská dílna. Dotaci získá i Most pro své městské divadlo. 4,6 milionu korun by měly divadlu pomoci rozšířit regionální působení divadla a loutkové scény Divadla rozmanitost. Kraj se rozhodl podpořit i Severočeskou filharmonii Teplice. Ta dostane 2,5 milionu korun které budou mimo jiné použity i pro zajištění výchovných koncertů pro školní děti a mládež. Celkem kraj takto rozdělil 13 milionů korun.

Kraj se učí, jak prosazovat své zájmy v EU

S blížícím se vstupem České republiky do Evropské unie se Ústecký kraj snaží stále aktivněji získávat informace o konkrétním, reálném fungování evropských struktur. Jedním z prostředků pro získávání takových zkušeností jsou odborné stáže, kterých se účastní pracovníci krajského úřadu. Zatím poslední cestu do Bruselu absolvoval koncem února ředitel Krajského úřadu Ústeckého kraje Jiří Kubricht. „Šlo o čtyřdenní stáž, která byla zaměřena na problematiku nadnárodní reprezentace regionů v Bruselu a na úlohu regionů v budoucím evropském uspořádání. Pobyt byl organizován organizací LGIB a britským velvyslanectvím v Bruselu a zúčastnili se jí zástupci všech krajů,“ řekl ředitel Jiří Kubricht.

Účastníci stáže se podrobně seznámili například s prezentací regionů Velké Británie v Bruselu. Britské regiony se představují

prostřednictvím takzvaných „domů“. Jedná se o samostatná zastoupení jednotlivých územních celků, která hájí jejich zájmy a snaží se je v rámci unie zviditelnit. „Navštívili jsem například Skotský dům, který funguje od roku 1992. Je na něj napojeno více než 60 skotských regionálních organizací, ať už z oblasti samosprávy, vzdělávání nebo i ze soukromého sektoru. Hlavním úkolem zastoupení je zprostředkovat komunikaci mezi regionem a Bruslem a lobovat pro zájmy Skotska při vytváření zákonů, které mají na region dopad,“ uvedl Jiří Kubricht.

V programu stáže byl i blok věnovaný práci výboru regionů a roli národního koordinátora. Výbor regionů funguje od roku 1994 jako poradní fórum zástupců místních samospráv v procesu evropského rozhodování. Cílem této instituce je vyjadřovat se k opatřením, která se bezprostředně dotýkají místních a regionálních záležitostí. „Jednotlivé národní delegace pak mají své ná-

rodní koordinátory, kteří mimo jiné za výbory komunikují s poslanci Evropského parlamentu a mohou jim tedy zprostředkovat postoje a názory regionů,“ řekl Jiří Kubricht. Velkou pozornost věnovali zástupci krajů také práci Mise české republiky při Evropských společenstvích. Přímou v sídle mise se mohli seznámit s její činností a organizační strukturou. Jedním z hlavních témat byla spolupráce s českou misí při získávání finančních prostředků z EU. Diplomati informovali zástupce krajů o novém návrhu regionálních podpory. „V této souvislosti jsme byli upozorněni na možné problémy při zahájení čerpání strukturálních fondů. Podle českých zástupců v Bruselu je nutné, abychom dokázali kvalitně připravit projekty, na jejichž realizaci budeme žádat dotace a dodrželi všechny zákonné postupy například při zadávání veřejných zakázek, které budou z prostředků unie hrazeny,“ podotkl Jiří Kubricht.



Na první zimní Olympiádě děti a mládež s Orbitem, která se konala v únoru ve Středočeském kraji, skončil náš kraj celkově na 6. místě. Akce, kterou pořádá Středočeský kraj, se zúčastnilo celkem 800 dětských závodníků z jedenácti krajů. Účastníci olympiády změřili síly v klasickém a alpském lyžování, krasobruslení, rychlobruslení a biatlonu. Nechyběl ani turnaj krajských výběrů v ledním hokeji, závody sáňkařů a snowboardistů. Ústecký kraj reprezentovalo celkem 69 závodníků, kteří vybojovali 5 zlatých, 5 stříbrných a 2 bronzové medaile. Nejúspěšnějším závodníkem výpravy z Ústeckého kraje se stal 13letý Jirka Hron z Teplic, který vyhrál všechny tři soutěže v klasickém lyžování a ještě se zasloužil o stříbrnou medaili krajské štafety. Na slavnostní zahájení zimní olympiády doprovodil dětské závodníky člen Rady Ústeckého kraje Pavel Kouda.

Dobré tipy z Ústeckého kraje

Turisté na Moldavě obnovili tradici zimních srazů

Moldava v Krušných horách hostila počátkem února týdenní zimní sraz turistů z celé České republiky. Na tuto akci, obnovenou po čtrnácti letech, se sjelo více než čtyři sta účastníků. Celou akci zajišťovali nadšenci z oblastního Klubu českých turistů Most Louny.

„Chtěli jsme obnovit tradici celorepublikových srazů turistů, která zanikla po roce 1989. Celou akci včetně několika desítek kilometrů tras po krušnohorských hřebenech, na které každý den účastníci vyráželi, připravili naši dobrovolníci ve spolupráci s místní samosprávou. Chtěl bych vyzvednout přístup Ústeckého kraje, který již tradičně aktivitu Klubu českých turistů podporuje dotací na turistické značení a na tuto akci uvolnil padesát tisíc korun,“ uvedl hlavní organizátor setkání Václav Novotný. Jedním z cílů setkání bylo představit turistům někdy opomíjené krásy a rozmanitost Krušných hor a díky rozmarům počasí se to podařilo opravdu v plné míře. Ještě v sobotu 7. února, kdy sraz začal, procházeli účastníci po připravených trasách pěšky. V neděli odpoledne se však počasí radikálně změni-



Na hřebeny Krušných hor vyráželi turisté z moldavského nádraží

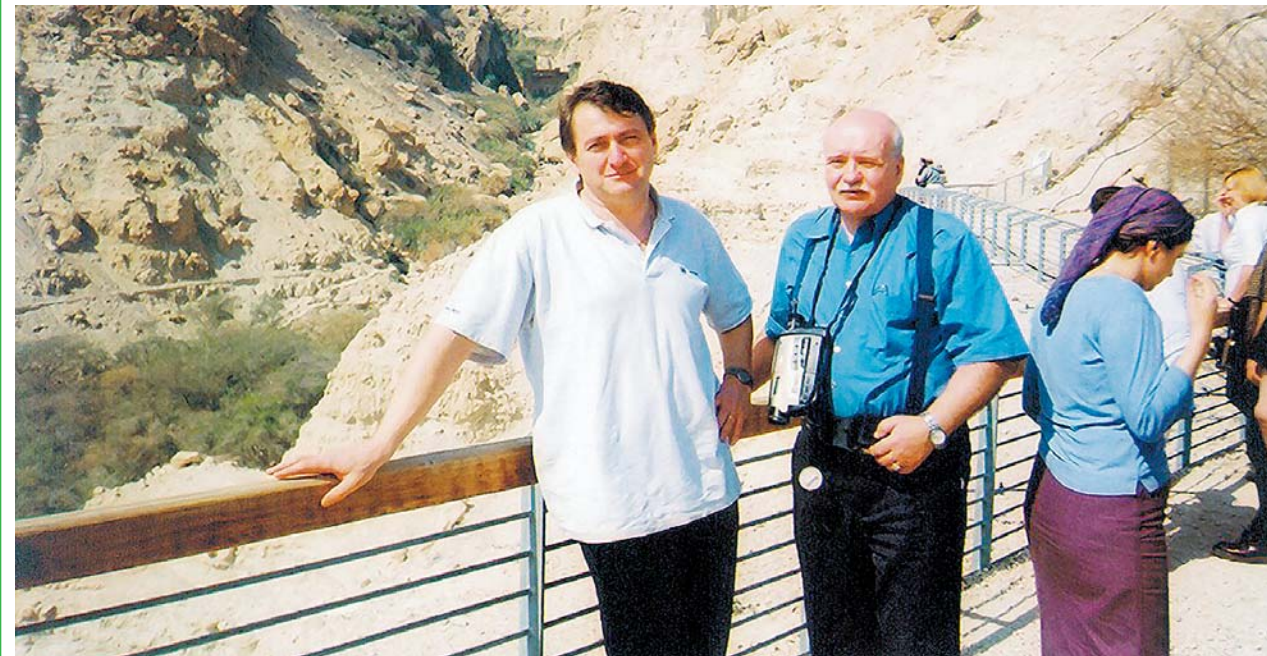
FOTO: PAVEL JÚZA

lo, přišlo sněžení a víchřice dosahovala rychlosti až 140 kilometrů v hodině. „Náš sraz se kvůli tomu odehrával v opravdu horských podmínkách. V pondělí 9. února dokonce horská služba nedoporučovala vycházení a policie nařídila na horských chatách evidenční výlet,“ řekl Václav Novotný.

I přes tyto náročné podmínky využili účastníci setkání plně všech jedenácti běžeckých a pěti pěších tras, kteří pro ně organizační přípravi. Zájmu se těšil také doprovodný kulturní program, který sestával z několika výstav a kulturních vystoupení. Účastníci se tak mohli seznámit například s historií krušnohorské železnice nebo si prohlédnout výstavu zimních horských fotografií. „Samostatná výstava pak byla věnována zakladateli krušnohorské turistiky Karlu Límovi. Tento řídící učitel z Duchcova byl vůbec prvním českým lyžařem v Krušných horách a jeho fotografie z roku 1899 posloužila našemu srazu jako logo,“ pochlubil se Václav Novotný.

Organizátorům se na Moldavě podařilo obnovit tradici zimních srazů českých turistů a k pořádání příštího setkání se již přihlásil klub turistů města Králíky.

Obchodní mise v Izraeli byla úspěšná, čas zbyl i na památky



Hejtman Ústeckého kraje Jiří Šulc a jeho náměstek Zdeněk Lavička navštívili koncem února Izrael. Jejich daleká zahraniční cesta se konala v rámci podnikatelské mise, kterou připravilo Ministerstvo pro místní rozvoj ČR. „Měl jsem o obchodní misi jiné představy, takže jsme zpočátku měl pocit, že to je ztráta času, ale nakonec se mi podařilo prosadit několik jednání, takže jsem se vrátil spokojený,“ komentoval misi hejtman. Pracovní cesty se zúčastnili zástupci krajských i obecních samo-

správ z krajů Ústeckého, Karlovarského, Pardubického, Královéhradeckého, Středočeského a Moravskoslezského. Samozřejmě, že kromě oficiálního programu měli zástupci České republiky možnost prohlédnout si několik turistických zajímavostí, například Cezarie – historického sídla z dob Římanů, Masady či Mrtvého moře.

Jiří Šulc i Zdeněk Lavička jeli do Izraele vybaveni materiály, které prezentují Ústecký kraj, jeho turisticky atraktivní místa i průmyslové zóny. Některá jednání se týkala

možné obchodní spolupráce českých a izraelských firem. Součástí mise byla také návštěva veletrhu Israeli Tourims Organizations. Tento veletrh otevřel za účasti české delegace izraelský ministr turismu Benny Elon. Česká delegace zde měla možnost setkat se s tamějšími významnými podnikateli v oblasti cestovního ruchu v Izraeli. Následně byla v Tel Avivu oficiálně otevřena kancelář Czech-Tourismu, a to za účasti významných představitelů cestovního ruchu v Izraeli.

Bez kravaty

Hana Lukáčová: Ráda odpočívám s dobrou knihou

Název rubriky můžete ponechat,“ uvedla žertem Hana Lukáčová, jediná žena mezi muži v Radě Ústeckého kraje hned úvodem a upřesnila: „I když já ji samozřejmě nenosím, to spíše kostýmkový a klobouky.“ Jako krajská radní se Hana Lukáčová stará především o krajskou ekonomiku a investice a k tomu ještě o chod Výboru pro výchovu, vzdělání a zaměstnanost Zastupitelstva Ústeckého kraje, je muž předsedá. Umí si ale najít čas i pro sebe a pro své blízké a to se, jak říká, nejprve převlékne do domácích šatů.



„Některé mám ještě z doby, kdy jsem docela pilně šila, hlavně pro dceru, než vyrůstala,“ říká Hana Lukáčová. Politika se jí poprvé dotkla až po roce 1989, kdy byla svými kolegy z někdejších papíren v České Kamenici přemluvena, aby jejich jménem přednesla první rezoluce a prohlášení. „Do té doby jsem se o politiku nestarala, ovšem po revoluci, to bylo jiné. Samozřejmě jsme zakládali Občanské fórum a stalo se, že na jednom z mítinků na náměstí jsem, na jedinou slyšela z tribuny své jméno, chtěli, abych byla starostkou. A dokonce mě i zvolili,“ vzpomíná.

Po dvou volebních obdobích v čele města a hned hrdě dodává: „Mám jeden recept, který neselhává. Připravuji kuře á la Bohdalka – na zelenině jako na svičkovou, ale s kečupem a k tomu noky. Úplně to miluji.“ Po jídle přichází čas pro další oblíbené činnosti. „Hodně se věnuji vnoučatům. Když je hezky, trávíme čas na zahrádce nebo na procházkách a túrách, oblíbení jsme si zejména Národní park České Švýcarsko. Také jsem si předsevzala, že je seznámím s vážnou

hudbou a divadlem. Už jsme spolu byli několikrát v liberecké nebo ústecké opeře. Vzali jsme to od Prodané nevěsty přes Rusalku až k Evženu Oněginovi. Opera, to je pro mě svátek.“

Pokud nemá Hana Lukáčová rodinu nablízku, přichází ke slovu jiná záliba, četba. „Čtení doslova zbožňuji, utíkám se k ní kdykoli to je jen trochu možné. I při starostech a trápeních. Mám mnoho oblíbených knih a v nich si čtu podle momentální nálady. Takzvané těžkou četbu si nechávám pro chvíle pohody, kdežto pro ulehčení, například od napětí z práce, si otevřu například už několikrát přečtenou detektivku Dicka Francise. Nedávno jsem si dokonce musela zakázat kupování nových knih, protože jsem je neměla kam dávat! Několik tašek jsem už odnesla do knihovny a přibližně stovku dalších, a kvalitních, nechala na stole u nás v paneláku. Byly pryč do několika dnů.“

A na co se Hana Lukáčová těší nejvíc? Její bratr každoročně organizuje v Novém Boru celoroční turnaj ve stolní společenské hře scrabble. „Soutěžím nás tak čtrnáct, patnáct, ale sejdeme se pokud možno všichni i s dětmi. Pořád ještě jsem obávaným soupeřem,“ uzavírá své povídání o svých koníčcích Hana Lukáčová.

Ptáme se Vás

V minulém vydání krajského informačního měsíčníku jsme se na těchto řádkách věnovali 1. reprezentačnímu plesu Ústeckého kraje a výjimečně tak přerušili anketní cyklus našich otázek a vašich upřímných a mnohdy velice trefných odpovědí.

V prvním letošním vydání měsíčníku Ústecký kraj bylo anketní téma spojeno s jednou z nepříjemných novinek roku 2004. Vláda České republiky vybírá stále vyšší daně, ovšem do našeho kraje se z takto celkově vybrané částky vrací v porovnání s ostatními kraji takřka nejméně. Zajímalo nás jestli je podle vás v našem kraji nedostatek peněz patrný? Mezi všemi odpověďmi jsme našli jedinou, která by z možných odpovědí ANO/NE vybrala tu zápornou. Výjimkou byl kupon s oběma možnostmi od p. Sekery z Chomutova, doplněný šalamounským „Je a není.“ Dorazil k nám spolu s dopisem, nabízejícím vysvětlení – každý by bral více peněz, ovšem kraj musí vycházet z toho, co má. Že peníze někde scházejí, je podle pisatele jejich špatným rozdělováním.

Oproti tomu autor odpovědi vylosované v soutěži o drobnou pozornost, Bohuslav Lžičaf z Mikulášovic, je o nedostatku peněz v Ústeckém kraji přesvědčen. Doložil to velmi podrobným popisem stavu komunikace vedoucí k rozhledně Tanečnice,

místní krajině dominantě, a přidal i fotografii. A jak stejnou problematiku vnímá jeden z předních politických zástupců regionu, člen Rady Ústeckého kraje Vlastimil Doležal? „V Ústeckém kraji chybí peníze na rozvoj infrastruktury, a to i té základní, jako jsou komunikace na našem území, což samozřejmě limituje jeho rozvoj a možnosti zdejších obyvatel. Výrazně tyto peníze chybí také v možné podpoře podnikání v oblasti služeb a nelze zapomenout, že při vyšší daňové výtěžnosti bychom měli více prostředků na podporu života v příhraničních horách, zejména na Děčínsku a v Krušnohoří.“

Nové anketní téma volíme tradiční březnové. Na 28. březen připadá výročí narození „Učitele národů“ Jana Amose Komenského. Patrně mezi vámi není nikdo, kdo by o tomto osvěceném muži evropské renesance neslyšel. Našimi životy ovšem prošlo mnoho pedagogů a vy si jistě rádi zavzpomínáte na toho svého.

Otázka pro měsíc březen tedy zní:

Jaký byl váš nejoblíbenější učitel, co vám dal do života?

Vaše odpovědi zasílejte na adresu Krajský úřad Ústeckého kraje, oddělení IVV, Velká Hradební 3118/48, 400 02 Ústí nad Labem nebo e-mailu: konecna.r@kr-ustecky.cz.

Revitalizace Ústeckého kraje úspěšně pokračuje

Z podnětu hejtmana Ústeckého kraje Jiří Šulce se počátkem března uskutečnilo v Mostě setkání zástupců subjektů podílejících se na revitalizaci Ústeckého kraje. Před dvěma lety se podařilo kraji získat od vlády na nápravu škod způsobených těžbou hnědého uhlí 15 miliard korun. Z těchto peněz je financováno odstraňování ekologických škod, které vznikly v období před privatizací hnědouhelných těžebních společností.

Po zahájení setkání v budově mosteckého magistrátu, kde zástupci Výzkumného ústavu hnědého uhlí Most, a.s., prezentovali celkovou koncepci revitalizace, následovala prohlídka dokončených a rozpracovaných akcí přímo v terénu. Účastníci setkání si tak prohlédli výsledky rekultivací například na Růžodolské a Čepirožské výspě, mosteckém Hipodromu nebo v prostoru bývalého lomu Benedikt. Seznámili se také s pracemi, které probíhají v prostoru

lomu Ležáky a s přípravou Polygonu v areálu mosteckého automobilového okruhu. „Považuji za velmi podstatné, že se nám při jednání s vládou v roce 2002 podařilo prosadit, aby 15 miliard bylo určeno na revitalizaci. Máme jedinečnou šanci obnovit území zdevastované těžbou a musíme ji plně využít. Podle mého názoru totiž nejde jen o odstranění ekologických škod – musíme udělat maximum pro to, aby se nám podařilo vrátit zničená území lidem. Krajina by měla být schopna lidi uživit, a toho nedosáhneme pouhým zalesňováním nebo vytvářením vodních ploch,“ řekl hejtman Jiří Šulc.

