

Domov důchodců a ústav sociální péče Krásná Lípa,
příspěvková organizace

**Výroční zpráva o činnosti a hospodaření
za rok 2008**

Obsah

- I. Sídlo organizace**
- II. Vznik a postavení organizace**
- III. Zaměření a činnost organizace**
- IV. Stavebně technické uspořádání, služby, outsourcing**
- V. Základní údaje o klientech**
- VI. Organizační struktura a zaměstnanci**
- VII. Základní personální údaje a vzdělávání zaměstnanců**
- VIII. Hospodaření organizace**
- IX. Finanční plán na rok 2008**
- X. Vedení organizace, kontakty**

Přílohy:

- 1. Základní údaje o klientech**
 - přehled o počtech klientů
 - složení klientů dle krajů
 - věkové složení klientů
 - zdravotní stav klientů
 - přiznání bezmocnosti
 - způsob ubytování klientů
- 2. Základní personální údaje**
 - členění zaměstnanců podle věku a pohlaví
 - členění zaměstnanců podle vzdělání a pohlaví
 - složení zaměstnanců dle profesí
 - stav zaměstnanců a průměrná mzda
- 3. Hospodaření organizace**
 - přehled nákladů, výnosů, hospodářský výsledek a náklady na jedno lůžko
 - přehled provedených oprav a údržby, zdroje financování
 - přehled veřejných zakázek
 - finanční fondy, sponzorské dary
- 4. Finanční plán na rok 2009**

I. Sídlo organizace

Název: Domov důchodců a ústav sociální péče Krásná Lípa, příspěvková organizace

Sídlo: Nemocniční 1056/19, 407 46 Krásná Lípa

IČ: 47274450

DIČ: -

II. Vznik a postavení organizace

Organizace je zřízena na základě Zřizovací listiny OkÚ Děčín č.j. 334/94/Př. , ze dne 30. listopadu 1994 , usnesením Rady ÚK č. 180/49/2002, ze dne 4. prosince 2002 , ve znění pozdějších předpisů a doplňků. Organizace je příspěvkovou organizací jejímž zřizovatelem je Ústecký kraj.

III. Zaměření a činnost organizace

Hlavním účelem, pro který byla příspěvková organizace zřízena, je poskytování sociálních služeb jako činnost, nebo soubor činností, podle zákona 108/2006 Sb., o sociálních službách, v platném znění, zajišťujících pomoc a podporu osobám za účelem sociálního začlenění nebo prevence sociálního vyloučení.

1. stručný přehled hlavních činností organizace

- 1) Poskytování sociálních služeb, jejichž rozsah je vymezen v Rozhodnutí o registraci poskytovatele sociálních služeb dle zákona č. 108/2006 Sb., o sociálních službách, v platném znění.
- 2) Definici poslání, cílů a okruh osob, kterým je sociální služba určena, schvaluje zřizovatel.
- 3) Provádění dalších činností v sociálních službách:
 - výkon ekonomické, provozní, technické, investiční a administrační činnosti v rozsahu potřebném pro naplnění svého hlavního účelu a předmětu činnosti.

2. obory

Sociální služby

3. specializace

Domov pro seniory

Domov pro osoby se zdravotním postižením

4. poskytované služby

1. **Druh sociální služby: domovy pro seniory**, která je zřízena pro cílovou skupinu seniorů: mladší senioři ve věku od 50-80 let a starších seniorů nad 80 let věku. Sociální služba je poskytována seniorům, kteří jsou závislí na pomoci jiné fyzické osoby ve stupni lehké až úplné závislosti, osobám se sníženou mobilitou až i úplně imobilním.
2. **Druh sociální služby: domovy pro osoby se zdravotním postižením** s cílovou skupinou pro osoby s jiným zdravotním postižením, osoby s kombinovaným postižením, osoby s mentálním postižením ve věkové struktuře cílové skupiny: mladí dospělí od 18 - 26 let věku, dospělí od 26 – 64 let a mladší senioři od 65 - 80 let. Sociální služba je určena ženám s mentálním postižením, kombinovaným postižením a jiným zdravotním postižením od 18 let, které jsou závislé na pomoci jiné fyzické osoby ve stupni lehké až úplné závislosti

Definice poslání, cílů a okruh osob, kterým je sociální služba určena schválila Rada Ústeckého kraje usnesením č. 175/85R/2007 ze dne 13. 6. 2007, a to s účinností od 13.6.2007.

A. Druh sociální služby: Domov pro seniory

Poslání:

Prostřednictvím pobytové sociální služby poskytovat pomoc a podporu osobám, které mají sníženou soběstačnost z důvodu věku a jejichž situace vyžaduje pravidelnou pomoc jiné fyzické osoby. Rozsahem a formou poskytované sociální služby zachovávat důstojnost uživatelů, vycházet z jejich individuálních potřeb, respektovat jejich svobodnou volbu, nezávislost a dodržovat jejich práva. Podporovat zachování a udržování přirozených vztahových vazeb uživatelů, zapojovat je do místního společenství a společenského života s využitím dostupných veřejných institucí

Cíle:

- nabízet uživatelům rozsah služeb, který je přizpůsobený jejich individuálním potřebám a požadavkům s důrazem na co nejvyšší míru samostatnosti a nezávislosti
- zajišťovat službu tak, aby umožňovala co největší přiblížení běžnému způsobu života
- podpora samostatného rozhodování o svém životě a poskytování bydlení s co největší mírou soukromí, dále posilování co největší míry psychické a fyzické soběstačnosti a samostatnosti
- zjišťování podpory uživatelů o společenské kontakty
- zajišťování kvalitní sociální služby v souladu se standardy kvality sociálních služeb.
- v péči o zaměstnance podporovat vzdělávání zejména v oblasti sociální práce, sociální politiky, sociální pedagogiky, sociální péče a speciální pedagogiky, sociálně právní činnosti

Okruh osob:

- osoby od 65 let věku, které jsou závislé na pomoci jiné fyzické osoby ve stupni lehké až úplné závislosti, se sníženou mobilitou, či plně imobilní, popř. se stařeckou demencí, kteří projevy svého chování nenarušují práva ostatních klientů a v důsledku svého zdravotního stavu či postižení nevyžadují ústavní péči v domovech se zvláštním režimem
- osoby od 50 let věku, kterým byl přiznán invalidní důchod, a které jsou závislé na pomoci jiné fyzické osoby ve stupni lehké až úplné závislosti

B. Druh sociální služby: Domov pro osoby se zdravotním postižením

Poslání:

Prostřednictvím pobytové sociální služby poskytovat pomoc a podporu ženám v nepříznivé sociální situaci, které mají sníženou soběstačnost z důvodu zdravotního postižení. Rozsahem a formou poskytované sociální služby zachovávat důstojnost uživatelů, vycházet z jejich individuálních potřeb, respektovat jejich svobodnou volbu, nezávislost a dodržovat jejich práva. Podporovat zachování a udržování přirozených vztahových vazeb a zapojovat je do místního společenství a společenského života s využitím dostupných veřejných institucí.

Cíle:

- organizace nabízí uživatelkám takový rozsah služeb, který je přizpůsobený jejich individuálním potřebám a požadavkům s důrazem na co nejvyšší míru samostatnosti a nezávislosti
- zajišťuje službu tak, aby umožňovala co největší přiblížení běžnému způsobu života
- zajištění co největší míry psychické a fyzické soběstačnosti a samostatnosti a podpora samostatného rozhodování o svém životě
- individuální zajišťování přípravu na uplatnění v běžném životě a trhu práce a poskytovat bydlení s co největší mírou soukromí a podpora uživatelů o společenské kontakty
- zajišťovat kvalitní sociální služby v souladu se standardy kvality sociálních služeb
- v péči o zaměstnance podporovat vzdělávání zejména v oblasti sociální práce, sociální politiky, sociální pedagogiky, sociální péče a speciální pedagogiky, sociálně právní činnosti. - získávání dobrovolníků pro sociální službu a spolupráce s dalšími organizacemi při nábívkou dovedností pro zvládání péče o vlastní osobu, soběstačnosti a zdokonalování základních pracovních návyků a dovedností a dalších činností vedoucích k sociálnímu začlenění

Okruh osob:

- ženy s mentálním postižením, kombinovaným postižením a jiným zdravotním postižením, ve věku od 18 let, kterým byl přiznán invalidní důchod, a které jsou závislé na pomoci jiné fyzické osoby ve stupni lehké až úplné závislosti

5. další aktivity organizace

- Hostinská činnost
- Praní, žehlení, opravy a údržba oděvů, bytového textilu a osobního zboží
- Maloobchod se smíšeným zbožím - s převahou potravin se širokým sortimentem zboží
- Organizace vytváří s přihlédnutím ke schopnostem obyvatel příležitosti k dobrovolné a zájmové činnosti
- Umožňuje exkurze a odborné praxe studentům

IV. Stavebně technické uspořádání, služby, outsourcing

DD a ÚSP Krásná Lípa je umístěn v areálu bývalé nemocnice postavené v roce 1904 a doplněné stavbami z padesátých let. Je tvořen několika čtyřmi budovami. Budova A je budovou ÚSP a budova D je administrativní. Dále jsou v areálu tři další objekty a to : márnice , dílna a domek bývalé ČOV , které v současné době jsou ve stavu legalizace v katastru nemovitostí, protože kontrolou se zjistilo, že tyto objekty nejsou zapsány a zlegalizovány . Tyto objekty neprošly žádnou rekonstrukcí .

Budovy C a D prošly v minulých letech celkovou rekonstrukcí a není potřeba v současné době žádných investičních prostředků, pouze probíhá běžná údržba a revize. V budově C by bylo vhodné nainstalovat sedačkový výtah pro první poschodí. Budova A prošla částečnou rekonstrukcí a v současné době probíhá dokončení rekonstrukce a to výměna oken a zateplení budovy. Budova B prošla v minulých letech dvěma částečnými rekonstrukcemi, kdy bylo opraveno levé křídlo v přízemí , suterén, kde je umístěna prádelna, kuchyň v přístavbě a výtah. V současné době probíhá třetí etapa, kdy bude dokončena celková rekonstrukce této budovy, která se týká pravé části přízemí, prvního a druhého patra budovy, kde se provede zásadní změna v uspořádání jednotlivých pokojů s doplněním sociálního zařízení. Dále se rekonstrukce týká rekonstrukce elektrických rozvodů, rozvodů vody a kanalizace, výměna radiátorů v celém objektu s termoventily. Nově se doplňuje komunikační systém Pacient- sestra a EPS. Dále se provede výměna všech oken , oprava střechy, zateplení a oprava fasády.

Termín dokončení této třetí etapy je březen 2010. Zároveň s touto rekonstrukcí probíhá úprava areálu, která spočívá v opravě oplocení, vybudování nového oplocení na skutečné hranice pozemku, oprava komunikací a vybudování nové komunikace v areálu. Po dokončení této rekonstrukce bude zařízení splňovat technické podmínky standardů.

Organizace má vybudovány veškeré inženýrské sítě (voda, plyn, kanalizace, rozvody elektřiny).

Nákup dalších služeb:

Teplá a teplá užitková voda od Křinice s.r.o., Krásná Lípa

Komunální odpad a nebezpečný odpad: AVE spol. s r. o. Rumburk a EKO servis a.s., Varnsdorf

V. Základní údaje o klientech

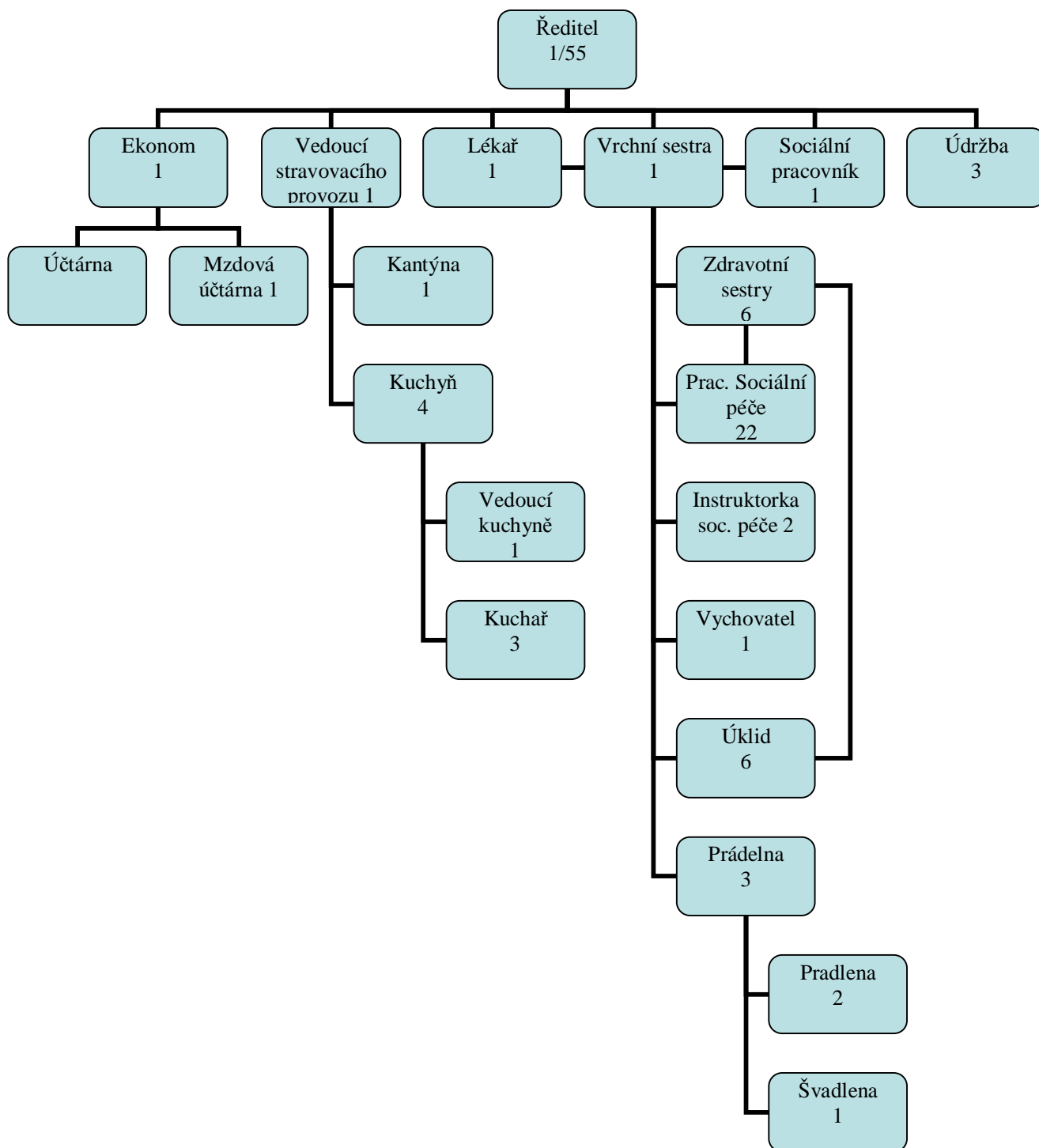
Klientela Domova důchodců se skládá ze seniorů , kteří dosáhli věku rozhodného pro přiznání starobního důchodu nebo invalidního důchodu a kteří pro trvalé změny zdravotního stavu potřebují komplexní péči.

Klientela ústavu sociální péče se skládá převážně z žen od 18 let věku s mentálním postižením těžšího stupně a ženy postižených vedle mentálního postižení tělesnou nebo smyslovou vadou, které potřebují ústavní péči, nikoliv však léčebnou péči v lůžkovém zdravotnickém zařízení. Občané (ženy) s lehkým mentálním postižením se přijímají jen v případě, že nezbytně potřebují ústavní péči.

Věkovou skladbu a další údaje o klientech našeho zařízení najdete v příloze č. 1

VI. Organizační struktura

organizační struktura k 31.12.2008



VII. Základní personální údaje a vzdělávání zaměstnanců

Personální obsazení Domova důchodců a ÚSP Krásná Lípa p.o. se skládá ze zdravotního personálu, pracovníků sociální péče, technicko-hospodářských pracovníků a dalšího pomocného personálu potřebného pro zajištění potřeb této organizace. Vzdělávání zdravotnického personálu a pracovníků sociální péče je zajišťováno naší

organizací jak v našem zařízení, tak i v jiných zařízeních, která tyto kurzy vzdělávání zajišťují. V loňském roce pořádala naše organizace ve spolupráci se Střediskem celoživotního vzdělávání pro OSZDS Praha vzdělávací cyklus Ošetřovatelské standardy v rámci kreditního systému MZ ČR. Další cykly jsou zajištěny i pro rok 2009. Dále organizace zajišťuje pomaturitní studium geriatrické péče pro zdravotní sestry a specializační vzdělávání Organizace a řízení zdravotnictví. Školení technicko-hospodářských pracovníků je zajišťováno průběžně formou akreditovaných školení zaměřených na konkrétní pracovní náplň jednotlivých zaměstnanců. Další údaje o skladbě a počtech zaměstnanců najdete v příloze č. 2.

VIII. Hospodaření organizace

Domov důchodců a ÚSP Krásná Lípa p.o. provádí hospodářskou činnost v souladu se svou Zřizovací listinou vydanou zřizovatelem tj. Ústeckým krajem. Hospodaření má naše organizace rozlišeno na hlavní činnost a doplňkovou činnost. Hospodaření hlavní činnosti se týká především výnosů a nákladů, spojených se základním posláním organizace a to na zajištění základních potřeb organizace (platby energií, potravin, oprav a údržby, mzdových prostředků a zákonných odvodů za zaměstnance a dalších služeb – komunální odpad, stočné a další služby). Výnosy organizace v hlavní činnosti se skládají především z příspěvku zřizovatele na činnost, z dotace MPSV na činnost organizace, z plateb VZP za zdravotní výkony a z plateb klientů za pobyt a služby s ním spojené.

Dále má naše organizace zřizovatelem schválenou tuto doplňkovou činnost:

Hostinská činnost (cizí strážníci - kuchyň)

Praní,žehlení,údržba oděvů, bytového textilu (prádelna)

Maloobchod se smíšeným zbožím (kantýna)

Zisk z této doplňkové činnosti je využíván výhradně ve prospěch hlavní činnosti organizace.

Více o hospodaření naší organizace najdete v příloze č. 3.

IX. Finanční plán na rok 2009

Finanční plán Domova důchodců a ÚSP Krásná Lípa p.o. na rok 2009 je sestaven jako vyrovnaný. V roce 2009 očekáváme výnosy ve výši 27 705 tis. Kč a náklady také ve výši 27 705 tis. Kč. Z hospodaření v hlavní činnosti očekáváme mírnou ztrátu, která by měla být vyrovnána ziskem z doplňkové činnosti.

Více o finančním plánu naší organizace najdete v příloze č. 4.

XI. Vedení organizace, kontakty

Ředitel : Ing. Petr Nový

Zástupce ředitele - ekonom: Viliam Matoušek

Lékařka: MUDr. Hana Havelková

Vrchní sestra: Hana Koblihová

Sociální pracovnice: Ing. Zorka Strobachová

Vedoucího stravovacího úseku: Miluše Schovancová

poštovní adresa: Domov důchodců a ústav sociální péče Krásná Lípa p.o. , Nemocniční 19, 407 46 Krásná Lípa

e-mail: novy@ddkrasnalipa.cz

webové stránky: www.ddkrasnalipa.cz

Telefon: 412383345

Fax: 412383279

Základní údaje o klientech

Přehled o počtech klientů k 31.12.2008

	Počet celkem	Muži	Ženy
Kapacita zařízení k 31.12.2008	116	-	-
Počet klientů (obložnost) k 1.1.2008	112	25	87
Přijato v r. 2008	31	11	20
Ukončen pobyt v r. 2008	33	10	23
Přemístěno do jiného zařízení v r. 2008	3	2	1
Počet klientů (obložnost) k 31.12.2008	107	24	83
Z toho pobyt celoroční	107	24	83

Složení klientů dle krajů k 31.12.2008

	Počet celkem	Muži	Ženy
Ústecký kraj	94	21	73
Liberecký kraj	9	2	7
Plzeňský kraj			
Jihočeský kraj			
Jihomoravský kraj			
Karlovarský kraj			
Kraj Vysočina			
Pardubický kraj			
Královehradecký kraj	1		1
Středočeský kraj			
Olomoucký kraj			
Moravskoslezský kraj			
Hlavní měst Praha	3	1	2
Slovensko - Bratislava			

Věkové složení klientů

	2006			2007			2008		
	Celkem	Muži	Ženy	Celkem	Muži	Ženy	Celkem	Muži	Ženy
3 - 6 let									
7 - 12 let	0	0	0	0	0	0			
13 - 18 let	2	0	2	2	0	2	2		2
19 - 25 let	10	0	10	6	0	6	6		6
26 - 35 let	5	0	5	8	0	8	8		8
36 - 45 let	2	0	2	4	0	4	4		4
46 - 55 let	5	1	4	5	1	4	4		4
56 - 65 let	12	5	7	11	5	6	10	4	6
66 let a více	76	18	58	76	19	57	73	20	53
Průměrný věk	68,9	75,3	67,2	68,4	72,4	67,1	68,9	75,6	66,9
Nezpůsobilí k právním úkonům	19	0	19	19	0	19	19	0	19

Zdravotní stav klientů

	2006			2007			2008		
	Celkem	Muži	Ženy	Celkem	Muži	Ženy	Celkem	Muži	Ženy
Mobilní	68	11	57	68	12	56	53	7	46
částečně mobilní	15	3	12	17	4	13	21	7	14
Imobilní	29	5	24	30	7	23	33	10	23
obyvatelé na invalid. vozíku	13	5	8	14	6	8	9	4	5
lehká mentální retardace	6	0	6	6	0	6	8	0	8
střední mentální retardace	7	0	7	7	0	7	6	0	6
těžká mentální retardace	11	0	11	11	0	11	8	0	8
hluboká mentální retardace	0	0	0	0	0	0	0	0	0
Diabetici	34	7	27	32	5	27	32	5	27
Alzheimerova choroba	0	0	0	0	0	0	0	0	0
z toho mobilní	0	0	0	0	0	0	0	0	0
psychiatrická diagnóza	3	2	1	2	1	1	3	2	1
z toho alkoholici	0	0	0	0	0	0	0	0	0
tělesné postižení	13	5	8	13	5	8	13	5	8

Přiznání příspěvku na péči k 31.12.2008

	Počet klientů	Muži	Ženy
I.stupeň	19	4	15
II.stupeň	26	6	20
III.stupeň	14	2	12
IV. stupeň	6	0	6

Způsob ubytování klientů k 31.12.2008

Počet lůžek	1	2	3	4	5	6	7 a více
Počet pokojů	12	17	13	0	0	0	0

Základní personální údaje

Členění zaměstnanců podle věku a pohlaví – stav k 31.12.2008

Věk	Muži	Ženy	Celkem	%
do 20 let	-	-	-	-
21 - 30 let	2	3	5	9,09
31 - 40 let	0	8	8	14,55
41 - 50 let	3	15	18	32,73
51 - 60 let	4	17	21	38,17
61 let a více	1	2	3	5,46
celkem	10	45	55	100,00
%	18,19	81,81	100,00	x

Členění zaměstnanců podle vzdělání a pohlaví – stav k 31.12.2008

Vzdělání dosažené	muži	ženy	Celkem	%
základní	3	9	12	21,82
vyučen	5	10	15	27,27
střední odborné	0	0	0	0
úplné střední	0	0	0	0
úplné střední odborné	1	24	25	45,46
vyšší odborné	0	0	0	0
vysokoškolské	1	2	3	5,45
celkem	10	45	55	100,00

Složení zaměstnanců dle profesí k 31.12.2008

Složení zaměstnanců	2006	2007	2008
THP	4,0	4,0	4,0
SZP	18,0	8,0	8,0
PSP	11,0	23,0	23,0
Vychovatelé	1,0	1,0	1,0
Sociální pracovníci	1,0	1,0	1,0
Stravovací provoz	5,0	6,0	5,0
Prádelna	3,0	3,0	3,0
Údržba	3,0	3,0	3,0
Úklid	6,0	6,0	7,0

Stav zaměstnanců a průměrná mzda roku 2007

	2006	2007	2008
Průměrný přepočtený evidenční stav zaměst.	50,9	52,4	54,2
Průměrná mzda na 1 zaměst. v Kč	15 206	16 644	17 743
Mzdové náklady v tis.Kč	9 349	10 466	11 540

Hospodaření organizace

Přehled nákladů (v tis.Kč)

č.ú. vybrané položky	2006		2007		2008	
	Hlavní činnost	Doplňková činnost	Hlavní činnost	Doplňková činnost	Hlavní činnost	Doplňková činnost
501 Materiál	3924	177	6 582	234	4 825	199
502 Energie	2500	28	2 116	28	2 894	28
511 Opravy a udržování	472	0	1 015	0	1 151	0
512 Cestovné	43	0	26	0	33	0
513 Náklady na reprezentaci	9	0	7	0	6	0
518 Služby	942	2	930	2	992	8
521 Mzdové náklady	9265	84	10 484	99	11 596	93
524-528 Zákonné a soc.poj.	3224	29	3 615	34	4 013	33
Příděly do FKSP	185	2	206	2	229	2
Ostatní náklady	218	405	265	447	278	417
551 Odpisy	569	14	542	16	550	0
Náklady celkem	21 351	741	25 788	862	26 567	780

Přehled výnosů (v tis.Kč)

	2006		2007		2008	
	Hlavní činnost	Doplňková činnost	Hlavní činnost	Doplňková činnost	Hlavní činnost	Doplňková činnost
Tržby celkem (ú.601-604) z toho:	8462	758	13 713	868	16 145	790
-tržby za vlastní výroby	0	0	0	0	0	0
-tržby z prodeje služeb	8462	313	13 713	376	16 145	338
- tržby za prodané zboží	0	445	0	492	0	452
648 Zúčtování fondů	0	0	116	0	16	0
Příspěvek zřizovatele na provoz – závazný ukaz.	12533	0	2 016	0	733	0
Dotace	0	0	10 090		9 567	
Ostatní výnosy	402	0	437	0	164	0
Výnosy celkem	21 397	758	26 372	868	26 625	790

Hospodářský výsledek	2006		2007		2008	
	Hlavní činnost	Doplňková činnost	Hlavní činnost	Doplňková činnost	Hlavní činnost	Doplňková činnost
	46	17	584	6	58	10

Náklady na 1 místo (lůžko) = 235,75 tis. Kč

$$\text{(kalkulační vzorec nákladů na jedno místo – lůžko = \frac{\text{celkové neinvestiční náklady}}{\text{celková kapacita}})}$$

Přehled provedených oprav a údržby a zdroje financování

Název akce	v tis. Kč	Zdroj financování *
Malování na pavilonu B, A, C a kuchyně	214	Vlastní prostředky
Oprava omítek a dlažeb na pavilonu B	61	Vlastní prostředky
Opravy budovy vrátnice	96	Vlastní prostředky
Havárie kanalizace v kuchyni	13	Vlastní prostředky
Opravy na pavilonech z revizí elektro	95	Vlastní prostředky
Opravy omítek na pavilonu D	243	Vlastní prostředky
Opravy podlah na pavilonu B	12	Vlastní prostředky
Oprava dveří na výměníku pavilonu B	10	Vlastní prostředky
Drobné opravy na pavilonu D – přemístění kuch.	8	Vlastní prostředky
Výměna dveří na vrátnici	10	Vlastní prostředky
Oprava střechy na vrátnici	15	Vlastní prostředky
Oprava dveří na márnici	21	Vlastní prostředky
Opravy hasících přístrojů	15	Vlastní prostředky
Výměna koberců na pavilonu D	75	Vlastní prostředky
Malování pavilonů A,C,D	96	Vlastní prostředky
Ostatní drobné opravy (antény, výtahy, okna)	15	Vlastní prostředky
Drobné opravy FORD Transit (výfuk, kola)	13	Vlastní prostředky
Oprava žehliče prádla	50	Vlastní prostředky
Opravy manipulačních zvedáků a praček	53	Vlastní prostředky
Oprava traktoru	6	Vlastní prostředky
Drobné opravy televizorů, lednic, praček,sekačka	30	Vlastní prostředky
Opravy a údržba celkem	1 151	

* FRM, RF, příspěvek na provoz...

Přehled veřejných zakázek

Dodavatel	Název akce -věc	Charakter akce *	tis.Kč	Ev. číslo
Jaroslav Sedláček	Malování pav.B,A,C a kuch.	Opravy z kont KÚ	214	104/2008
Ford Homolka Děčín	Nákup osobního auta FORD	investiční akce	317	105/2008
IPO spol.s r.o. Liberec	Skříně pro pavilon B	neinvestiční akce	256	264/2008
DEMOS s.r.o. Kr. Lípa	Oprava omítek a nátěry p. D	neinvestiční akce	243	474/2008
Jaroslav Sedláček	Plánované nátěry pavilonů	Plánované opravy	96	537/2008

* oprava, investiční akce

Finanční fondy

Rezervní fond - tvorba a čerpání

v tis. Kč

Krytý zůstatek k 31.12.2007	163
z toho sponzorské dary za r.2007	10
Příděl ze zlepšeného hosp. výsledku za r. 2007	500
Jiné zdroje (sponzor.dary) za r. 2008	6
Tvorba celkem	669
Čerpání celkem	16
Zdroje celkem k 31.12.2008	653

Investiční fond - tvorba a čerpání

v tis. Kč

Krytý zůstatek k 31.12.2007	1 210
z toho sponzorské dary za r.2007	100
Odpisy	550
Jiné zdroje (sponzor.dary) za r. 2008	0
Převod z RF	0
Tvorba celkem	1 760
Čerpání celkem	317
Zdroje celkem k 31.12.2008	1 443

Fond odměn - tvorba a čerpání

v tis.Kč

Zůstatek k 31.12.2007	67
Převod z HV z r. 2007	90
Čerpání	0
Stav k 31.12.2008	157

Přehled přijatých sponzorských darů

	2006		2007		2008	
	počet	v tis. Kč	počet	v tis Kč	počet	v tis.Kč
Věcné dary	252	297	145	54	4 716	85
Finanční dary	0	0	2	110	2	6

Finanční plán na rok 2009

v tis. Kč

Náklady	Skutečnost		UFP roku 2008			Skutečnost k 31.12.2008 za HČ a DČ	FP na rok 2009		
	r. 2006	r. 2007	Celkem	HČ	DČ		Celkem	HČ	DČ
501 - Spotřeba materiálu	4 101	6 816	5 030	4 830	200	5 024	4 775	4 590	185
502 - Spotřeba energie	2 528	2 144	2 918	2 892	26	2 922	2 860	2 800	60
z toho: teplo	1 755	1 321	2 009	2 000	9	2 006	1 800	1 780	20
elektrická energie	500	538	606	595	11	605	680	660	20
plyn	101	104	105	102	3	110	145	135	10
voda	172	181	198	195	3	201	235	225	10
504 - prodané zboží	404	446	420	0	420	417	520	0	520
511 - Opravy a udržování	472	1 015	1 080	1 080	0	1 151	250	250	0
z toho: stavební	408	853	900	900	0	999	200	200	0
přístrojů a zařízení	64	162	180	180	0	152	50	50	0
512 - Cestovné	43	26	35	35	0	33	55	55	0
513 - Náklady na reprezentaci	9	7	6	6	0	6	8	8	0
518 - Ostatní služby	945	932	1 007	1 000	7	1 000	1 004	994	10
z toho: služby spojů	187	160	160	160	0	156	194	189	5
- telefon + internet	179	151	151	151	0	147	178	173	5
- poštovné	8	9	9	9	0	9	16	16	0
nájemné	0	0	0	0	0	0	0	0	0
521 - Mzdové náklady	9 349	10 583	11 696	11 601	95	11 689	12 737	12 617	120
524 - Zákonné sociální pojištění	3 253	3 649	4 058	4 025	33	4 046	4 458	4 416	42
525 - Ostatní sociální pojištění	0	0	0	0	0	0	0	0	0
527 - Zákonné sociální náklady	187	208	230	226	4	231	252	247	54
528 - Ostatní sociální náklady	0	0	0	0	0	0	0	0	0
531 - Daň silniční	0	0	0	0	0	0	0	0	0
532 - Daň z nemovitostí	0	0	0	0	0	0	0	0	0
538 - Ostatní daně a poplatky	8	11	8	8	0	8	5	5	0
541 - Smluvní pokuty a úroky z prodlení	0	0	0	0	0	0	0	0	0
542 - Ostatní pokuty a penále	0	57	0	0	0	0	0	0	0

543 - Odpis pohledávky	0	4	0	0	0	0	0	0	0
544 - Úroky	0	0	0	0	0	0	0	0	0
546 - Dary	0	0	0	0	0	0	0	0	0
548 - Manka a škody	29	3	0	0	0	0	0	0	0
549 - Jiné ostatní náklady	181	191	260	260	0	270	230	230	0
549 001 Pojištění	86	87	100	100	0	71	100	100	0
Náklady	Skutečnost		UFP roku 2008			Skutečnost k 31.12.2008 za HČ a DČ	FP na rok 2009		
	r. 2006	r.2007	Celkem	HČ	DČ		Celkem	HČ	DČ
551 - Odpisy dlouh. nehmotného a hm. majetku	583	558	550	550	0	550	551	551	0
552 - Zůstatková cena prodaného DNM a HM	0	0	0	0	0	0	0	0	0
554 - Prodaný materiál	0	0	0	0	0	0	0	0	0
591 - Daň z příjmu	0	0	0	0	0	0	0	0	0
595 - Dodatkové odvody daně z příjmů	0	0	0	0	0	0	0	0	0
Náklady celkem	22 092	26 650	27 298	26 513	785	27 347	27 705	26 763	942

Výnosy	Skutečnost		UFP roku 2008			Skutečnost k 31.12.2008 za HČ a DČ	FP na rok 2009		
	r. 2006	r.2007	Celkem	HČ	DČ		Celkem	HČ	DČ
601 - Tržby za vlastní výroby	0	0	0	0	0	0	0	0	0
602 - Tržby z prodeje služeb	8 776	14 089	16 350	16 010	340	16 483	16 779	16 399	380
604 - Tržby za prodané zboží	445	492	460	0	460	452	570	0	570
613 - Změna stavu zásob výrobků	0	0	0	0	0	0	0	0	0
621 - Aktivace materiálu a zboží	0	0	0	0	0	0	0	0	0
641, 642 - Pokuty, úroky z prodl. a penále	0	0	0	0	0	0	0	0	0
644 - Úroky	1	1	2	2	0	1	2	2	0
648 - Zúčtování fondů	0	116	16	16	0	16	0	0	0
z toho použití: RF	0	116	16	16	0	16	0	0	0
IF (pouze na opravy)	0	0	0	0	0	0	0	0	0
FKSP (např. prac. oděvy)	0	0	0	0	0	0	0	0	0
FO	0	0	0	0	0	0	0	0	0

649 - Jiné ostatní výnosy	400	436	170	170	0	163	200	200	0
651 - Tržby z prodeje DNM a HM	0	0	0	0	0	0	0	0	0
654 - Tržby z prodeje materiálu	0	0	0	0	0	0	0	0	0
691 - Celkem příspěvky a dotace na provoz	12 533	12 106	10 300	10 300	0	10 300	10 495	10 495	0
z toho: Příspěvek na provoz	12 533	2 016	733	733	0	733	733	733	0
Dotace MPSV	0	10 090	9 567	9 567	0	9 567	9 762	9 762	0
Ostatní	0	0	0	0	0	0	0	0	0
Výnosy celkem	22 155	27 240	27 298	26 498	800	27 415	27 705	26 755	950

* týká se dotací ze státního rozpočtu poskytnutých pouze na stavby rozestavěné, neinvestiční (tzv. velkou údržbu), netýká se staveb investičních

<i>Doplňkové údaje:</i>	<i>r. 2006</i>	<i>r. 2007</i>	<i>r. 2008</i>	<i>r. 2009</i>
Přepočtený počet zaměstnanců**	52	52	54	54
Průměrný plat (mzda) měsíčně v Kč	14 982	16 644	17 743	18 840
Počet klientů ***	112	112	107	116

** průměrný evidenční počet zaměstnanců, přepočtený na plně zaměstnané

*** netýká se odboru dopravy a silničního hospodářství. PO odboru kultury změnil předtisk na počet návštěvníků, počet výpůjček apod., podle druhu organizace.

Vysvětlivky : FP - finanční plán, UFP - upravený finanční plán, HČ - hlavní činnost, DČ - doplňková činnost

