

Ústav sociální péče Brtníky, příspěvková organizace
Brtníky 118



**Výroční zpráva o činnosti
a hospodaření
za rok 2008**

Obsah

- I. Sídlo organizace**
- II. Vznik a postavení organizace**
- III. Zaměření a činnost organizace**
- IV. Stavebně technické uspořádání, služby, outsourcing**
- V. Základní údaje o klientech**
- VI. Organizační struktura a zaměstnanci**
- VII. Základní personální údaje a vzdělávání zaměstnanců**
- VIII. Hospodaření organizace**
- IX. Finanční plán na rok 2009**
- X. Vedení organizace, kontakty**

Přílohy:

- 1. Základní údaje o klientech**
 - přehled o počtech klientů
 - složení klientů dle krajů
 - věkové složení klientů
 - zdravotní stav klientů
 - přiznání příspěvku na péči
 - způsob ubytování klientů
 -
- 2. Základní personální údaje**
 - členění zaměstnanců podle věku a pohlaví
 - členění zaměstnanců podle vzdělání a pohlaví
 - složení zaměstnanců dle profesí
 - stav zaměstnanců a průměrná mzda
 -
- 3. Hospodaření organizace**
 - přehled nákladů, výnosů, hospodářský výsledek a náklady na jedno lůžko
 - přehled provedených oprav a údržby, zdroje financování
 - finanční fondy, sponzorské dary
 -
- 4. Finanční plán na rok 2009**

I. Sídlo organizace

Název: Ústav sociální péče Brtníky, příspěvková organizace
Sídlo: Brtníky, čp.118, PSČ 407 60
IČ: 47274484
DIČ: CZ47274484

II. Vznik a postavení organizace

Ústav sociální péče Brtníky byl založen již v roce 1961 řádovými sestrami. Od té doby prošel mnoha vývojovými stádii. V prvních letech existence ústavu byli umísťováni do Brtníků mentálně postižení lidé pouze ve věku od 3 do 26 let. Ústav zajišťoval, kromě jiného, hlavně zdravotní a výchovnou činnost.

V roce 1986 musely řádové sestry ústav opustit a byly nahrazeny tzv. „civilním“, ne vždy dostatečně kvalifikovaným personálem.

Do roku 1994 byl ústav jednou z organizací spadající pod Okresní ústav sociálních služeb Děčín. V roce 1995 získal právní subjektivitu, zřizovatelem se stal Okresní úřad Děčín a od roku 2003 je Ústav sociální péče Brtníky příspěvkovou organizací Ústeckého kraje.

Ústav je od roku 1994 členem Asociace poskytovatelů sociálních služeb České republiky (dříve Asociace ústavů sociální péče) a zároveň byl i jejím spoluzakladatelem.

III. Zaměření a činnost organizace

- stručný přehled hlavních činností organizace (
 - Činnost organizace se řídí Rozhodnutím o registraci poskytovatele sociálních služeb dle zákona č. 108/206 Sb. o sociálních službách v platném znění a vyhláškou č. 505/2006 Sb.
 - Organizace má stanoveny poslání, cíle a okruh osob, kterým je sociální služba určena.
 - Hlavní činnosti:
 - poskytování celoročního či přechodného ubytování
 - poskytování stravy
 - pomoc při zvládnutí běžných úkonů péče o vlastní osobu
 - pomoc při osobní hygieně nebo poskytnutí podmínek pro osobní hygienu
 - výchovné, vzdělávací a aktivizační činnosti
 - zprostředkování kontaktu se společenským prostředím
 - sociálně terapeutické činnosti
 - pomoc při uplatňování práv, oprávněných zájmů a při obstarávání osobních záležitostí
- *Základní obory činnosti:*
 - výkon administrativní a ekonomické činnosti
 - výkon provozní činnosti
 - výkon technické a investiční činnosti
 - Tyto činnosti se vykonávají v rozsahu potřebném pro naplnění hlavního účelu a předmětu činnosti.
- Specifikace činnosti
 - Specializace činnosti ústavu je v poskytování služeb zdravotně postiženým lidem s mentální retardací, a to od věku 7 let

- Poskytované služby
Služby poskytované klientům se odvíjejí od základních oborů výše uvedených činností.

Pro poskytování služeb jsou zásadní tyto principy:

- • Dodržování lidských práv
 - • Bezpečí
 - • Empatie
 - • Komunikace
 - Dynamika
 - Pravidla
 - Pohoda
 - Tolerance
 - Ocenění
 - Týmová práce
 - Etický kodex Ústavu sociální péče Brtníky
 - Etický kodex poskytovatelů sociálních služeb Šluknovska
-
- Další aktivity organizace
Aktivity organizace v roce 2008
V roce 2008 se klienti našeho zařízení zúčastnili mnoha kulturních a sportovních akcí. Naše zařízení připravilo též dvě akce i pro klienty z ostatních zařízení, jedná se o jarní turnaj v pétanque (cca. 120 účastníků z 20 zařízení) a podzimní dobrodružný pochod (cca. 50 účastníků z 8 zařízení). Obě tyto akce mají mnohaletou tradici a účastníci se na ně pravidelně rádi vrací. Klienti i nadále pokračují v kurzu na doplnění vzdělání a ve večerní škole. Více než polovina obyvatel se v loňském roce zúčastnila alespoň jedné ze 6 rekreací, které v roce 2008 proběhly. Naši obyvatelé se zapojovali i do společenského života v obci, a to např. účastí na Masopustu. Samozřejmě se i v loňském roce zorganizovalo mnoho turistických výletů, návštěv historických památek apod.

Zde je výčet některých dalších volnočasových aktivit klientů našeho ústavu:

Leden

- Taneční kurs v Rumburku
- Výlet na „Ledopády“
- Kino Krásná Lípa : „Václav“

Únor

- Masopust Rumburk
- Čajovna „Na kopečku“ Rumburk
- Plavecký bazén Rumburk



Březen

- Výlet Šluknov
- Fotbalový zápas na stadionu AC Sparta Praha
- Prodejní výstava Ústí nad Labem
- Prodejní výstava Rumburk
- Matějská pout' Praha

Duben

- Duo Úsměv



- Taneční vystoupení v Rumburku



- Gymnázium Varnsdorf - návštěva výuky
- Zahrada Čech Litoměřice



- Den Země Rumburk
- Plavecké závody Rumburk

Květen

- Stezka odvahy Brtníky
- Sportovní hry Opárno



- Výlet Jablonné v Podještědí
- Severní stopa Dolní Poustevna



- Výlet Děčín
- Jarmark Lipová
- Turnaj pétanque Brtníky



Červen

- Filipovská Pout' Filipov
- „Noc snů“ v ZOO Děčín
- Festival malého umění Rumburk
- Senátorky Praha
- Pout' Kytlice



- Vodní hrátky Rumburk
- Výlet Jičín



- „Zámecká kramle“ Jílové u Děčína
- Rekreace Chorvatsko



Červenec

- Starokřečanské slavnosti
- Agentura Pondělí Rumburk
- Hudební vystoupení v Brtníčkách
- Rekreace Tomášov
- Rekreace Holanské rybníky

Srpen

- Rekreace Staré Splavy
- Rekreace Doubice
- Výlet Jablonné v Podještědí
- Klikobraní Kytlice
- Letní setkání seniorů Most



- Rekreace Sloup v Čechách

Září

- Soutěžní den Lobendava
- Brtnická stopa



Říjen

- „Slunce svítí všem“ Mladá Boleslav

- „Soutěž v první pomoci“ Děčín



- Výstava fotografií Liberec
- Botanická zahrada Praha
- P.Podzimní ples pro zdravotně postižené Praha



- Amatérské divadlo Bublinka



- Taneční soutěž Česká Kamenice



- Koncert Petry Černocké Rumburk

Listopad

- Prezentace ÚSP v DK Rumburk
- Vánoční zvyky – Agentura Pondělí Rumburk
- Vánoční trhy Rumburk

Prosinec

- Prodejní výstava na KÚ Ústí nad Labem
- Mikulášská zábava Lobendava
- Prodejní výstava v Ústí nad Labem
- Mikulášská zábava Brtníky
- Vánoční besídka – Gymnázium Varnsdorf

IV. Stavebně technické uspořádání, služby, outsourcing

K 31. 12. 2008

Objekt čp.118. Tento objekt sloužil do října 2008 částečně jako administrativní budova a zároveň přechodné ubytování pro 25 klientů. Důvodem byla rekonstrukce objektu čp.119. V listopadu byla administrativa a 12 klientů přemístěny do rekonstruovaného objektu.

Objekt čp. 119.

Do října roku 2008 byl tento objekt v rekonstrukci. Bylo změněno topné médium z pevného paliva na vytápění elektrické v kombinaci s využitím solární energie na ohřev vody. Byla v suterénu plně přestavěna prádelna, včetně nového vybavení a prostory bývalé kuchyně byly změněny na rehabilitaci, jejíž součástí je relaxační bazének.

V 1.NP jsou nyní plně vybavené terapeutické dílny a místnost pro personál.

Ve 2.NP je umístěno oddělení pro 12 imobilních klientů, kteří mají k dispozici nově přistavenou terasu a dva výtahy, z toho jeden lůžkový.

Ve 3.NP je od listopadu 2008 umístěna administrativa.

Celá budova je řešena bezbariérově..

Objekt čp.122.

V tomto objektu bylo v roce 2008 ubytováno 29 klientů v šesti bytech. Součástí bytů jsou malé kuchyňky a sociální zázemí. V jednom bytě žili dva smíšené páry.

Objekt čp. 278. – zvaný „domeček“.

Zde žilo 12 žen, převážně ve dvoulůžkových pokojích.

Pronajaté byty v Mikulášovicích

Po dobu rekonstrukce byli čtyři klienti umístěni ve dvou pronajatých bytech v Mikulášovicích. Na jejich vlastní přání se během 1. Čtvrtletí 2009 nastěhují zpět do Brtníků.

Pátým objektem je moderní stravovací provoz spolu s jídelnou a veškerým potřebným zázemím. Součástí stravovacího provozu je velká jídelna, která je využívána i k různým vzdělávacím a kulturním akcím.

V rámci integrace našich klientů spolupracujeme s mnoha organizacemi v našem regionu. Některé organizace a podniky jako je např. Městský úřad Mikulášovice, Schafer a Sýkora Rumburk, RATIO Rumburk, Školní jídelna Rumburk nám zaměstnávají naše klienty na řádnou pracovní smlouvu. Dále spolupracujeme s Občanským sdružením Slunečnice v Děčíně, Agenturou Pondělí v Rumburku, Základní školou a Praktickou školou Gabriely Pelechové v Dolní Poustevně, Zvláštní školou v Rumburku a dalšími.

V. Základní údaje o klientech

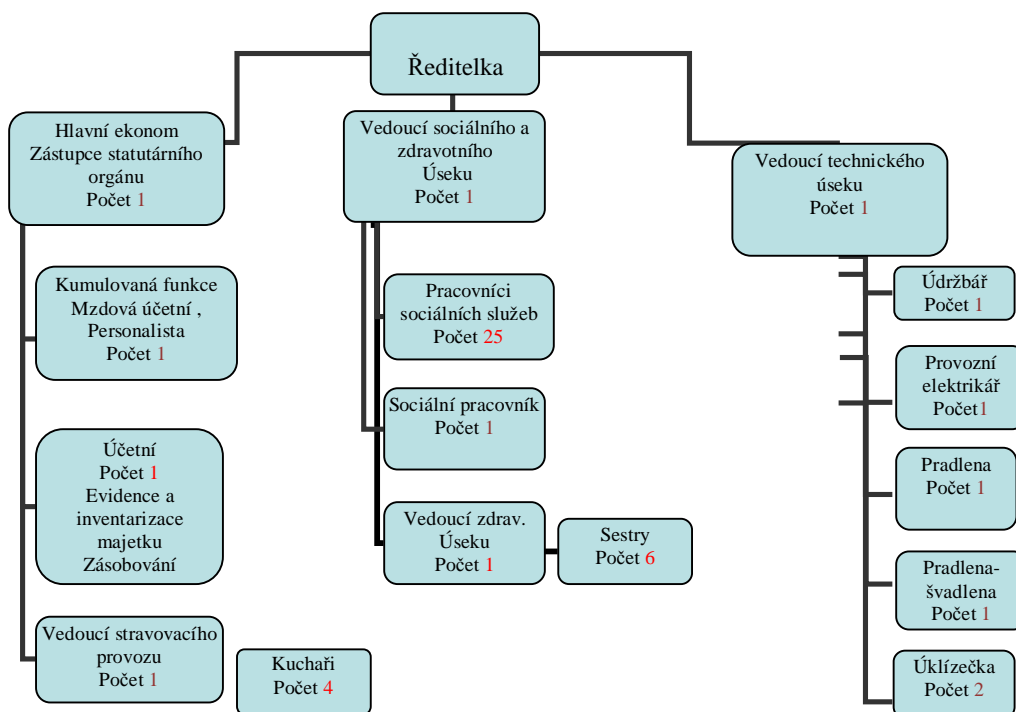
V ústavu je stabilně od roku 2003 umístěno 68 až 71 klientů s mentálním postižením, Případně kombinovaným s postižením fyzickým.

Tak, jak vyplývá z tabulky č.1, k výraznému pohybu v počtech či přesunech klientů nedochází.

Příspěvek na péči mělo ke konci roku 2008 přiznáno 100% uživatelů.

Bližší údaje viz. příloha č.1.

VI. Organizační struktura k 31.12.2008



VII. Základní personální údaje a vzdělávání zaměstnanců

Průměrný stav zaměstnanců v roce 2008 byl 48 osob. Z tohoto počtu tvořili cca 21% muži.

V přímé péči o klienty bylo zaměstnáno 33 zaměstnanců.

Zbývající počet zaměstnanců zajišťuje provoz kuchyně, údržby, prádelny a administrativu.

Z údajů v příloze č. 2 vyplývá, že nejvyšší počet zaměstnanců je ve věku nad 50 let. Současně se však zvýšil proti roku 2007 počet mladších zaměstnanců nad 30 let.

Vedení ústavu se snaží za odcházející zaměstnance přijímat do pracovního poměru mladší a kvalifikované síly, a tím vytvořit pracovní kolektiv zastoupený všemi věkovými skupinami.

Veškerý personál se průběžně zúčastňuje různých odborných seminářů a školení potřebných pro svou práci. Stávající zaměstnanci zařazení jako pracovníci v sociálních službách si vzdělání potřebné dle zákona o sociálních službách doplnili, noví zaměstnanci si průběžně doplňují vzdělání absolvováním akreditovaného rekvalifikačního kurzu.

Pracovníci v přímé péči se pravidelně účastní supervizí setkání s kvalifikovanými supervizory.

V případě potřeby mohou všichni zaměstnanci využít absolvování individuální supervize.

Tím se vedení ústavu snaží eliminovat riziko vyhoření a maximálně zkvalitňovat práci zaměstnanců.

VIII. Hospodaření organizace

V roce 2008 vykázala organizace kladný výsledek hospodaření ve výši 32 tis.Kč. Požadovaná dotace na provoz od MPSV byla zkrácena o 1473 tis.Kč na 8448 tis.Kč. Na žádost organizace z důvodu změny topného média z pevného paliva na vytápění el.energií a na zvýšené náklady spojené se zprovozněním zrekonstruované budovy čp.119 na podzim roku 2008 byl příspěvek zřizovatele zvýšen o 2012 tis.Kč, celkem na 2703 tis.Kč.
Viz příloha č.3

IX. Finanční plán na rok 2009

Finanční plán na rok 2009 je oproti skutečnosti roku 2008 vyšší o 2346 tis.Kč., z toho převážnou část- 2173 tis.Kč představují zvýšené náklady na el.energii a vodu. O 1418 tis.Kč rozpočtovala organizace vyšší náklady na mzdy a odvody z nich.
Viz příloha č.4

X. Vedení organizace, kontakty

Ředitel/ka : Mgr. Blanka Trojanová
Zástupce ředitele: Jaroslava Olivová
Vedoucí sociálního a zdravotního úseku: Mgr. Jiří Lipenský
Lékař/ka: MUDr. Jana Vavříková
Vrchní sestra: Pavla Čechová
Vedoucí technicko – hospodářského úsek: Luboš Charvát
Vedoucího stravovacího úseku: Jindřiška Konfrštová
Ekonomka: Jaroslava Olivová

Poštovní adresa: Ústav sociální péče Brtníky, příspěvková organizace,
Brtníky 118, 407 60

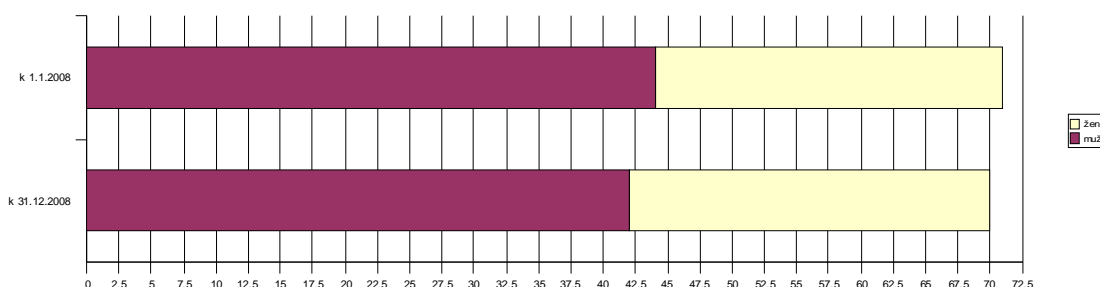
E-mail: usp-brtniky@uspbrtniky.cz
Webové stránky: www.uspbrtniky.cz
Telefon: 412336137
Fax: 412336084

Základní údaje o klientech

Přehled o počtech klientů k 31.12.2008

	Počet celkem	Muži	Ženy
Kapacita zařízení k 31.12.08	71	-	-
Počet klientů (obložnost) k 1.1.2008	71	44	27
Přijato v r. 2008	5	2	3
Ukončen pobyt v r. 2008	6	4	2
Přemístěno do jiného zařízení v r. 2008	1	1	0
Počet klientů (obložnost) k 31.12.2008	70	42	28
Z toho pobyt celoroční	70	42	28

Obložnost za rok 2008



Složení klientů dle krajů k 31.12.2008

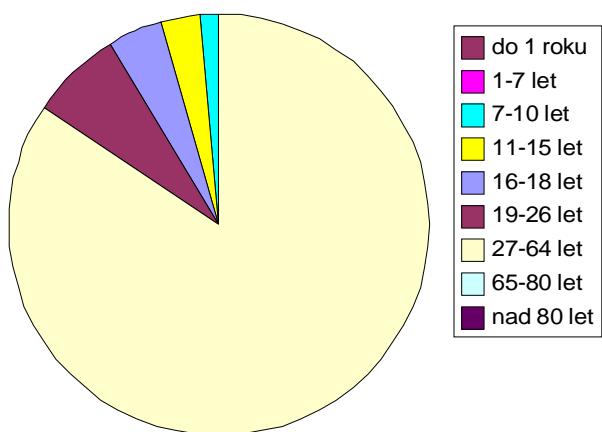
	Počet celkem	Muži	Ženy
Ústecký kraj	70	42	28

Věkové složení klientů

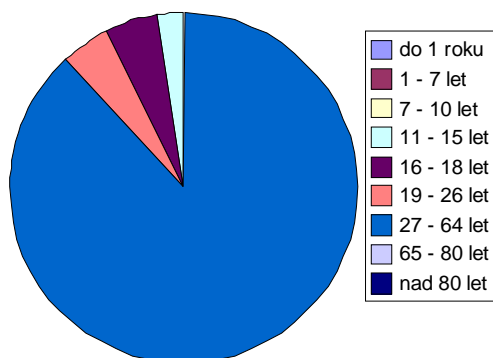
	2006			2007			2008		
	Celkem	Muži	Ženy	Celkem	Muži	Ženy	Celkem	Muži	Ženy
do 1 roku	0	0	0	0	0	0	0	0	0
1 - 7 let	0	0	0	0	0	0	0	0	0
7 - 10 let	1	0	1	1	0	1	1	0	1
11 - 15 let	3	2	1	1	1	0	2	1	1
16 - 18 let	2	1	1	3	2	1	3	2	1
19 - 26 let	8	5	3	8	4	4	5	2	3
27 - 64 let	55	34	21	58	37	21	59	37	22
65 - 80 let	0	0	0	0	0	0	0	0	0
nad 80 let	0	0	0	0	0	0	0	0	0
Průměrný věk	34,4	35,8	31,1	35,8	37,7	32,7	36,8	40,0	32,0
Nezpůsobilí k právním úkonům	69	42	27	71	44	27	70	42	28

Věkové složení klientů

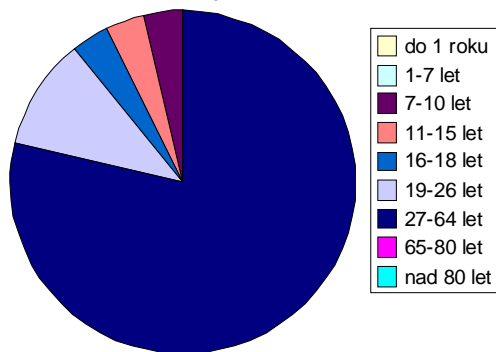
celkem 2008



muži 2008



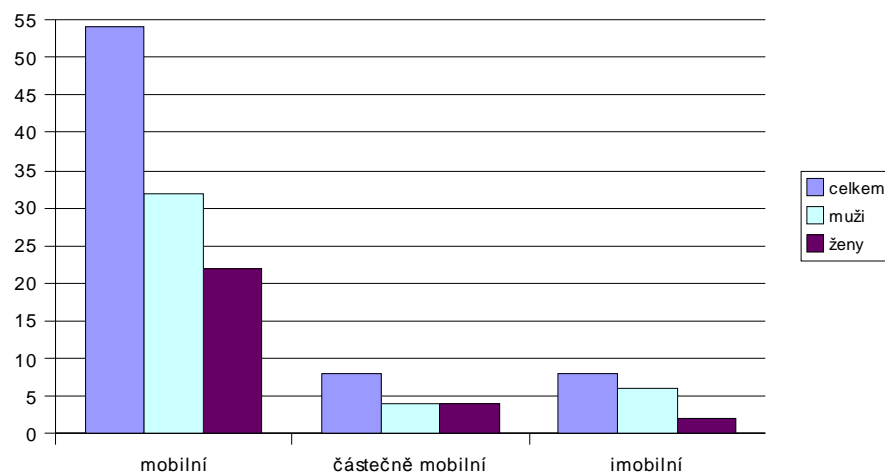
ženy 2008



Zdravotní stav klientů

	2006			2007			2008		
	Celkem	Muži	Ženy	Celkem	Muži	Ženy	Celkem	Muži	Ženy
mobilní	51	30	21	53	32	21	54	32	22
částečně mobilní	8	4	4	8	4	4	8	4	4
imobilní	10	7	3	10	7	3	8	6	2

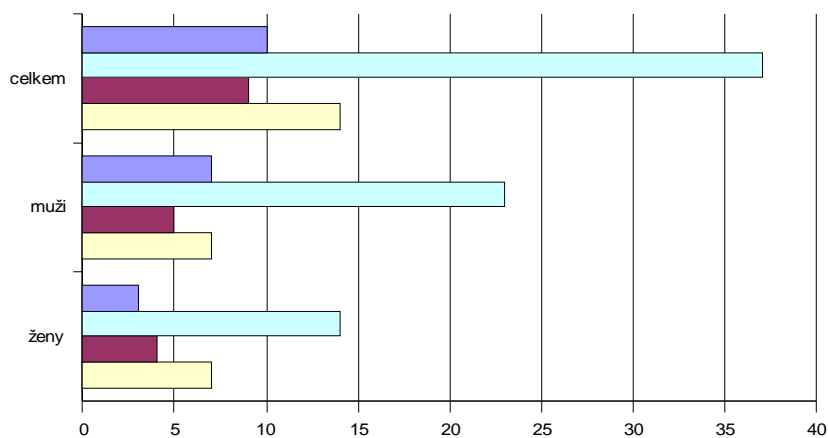
Zdravotní stav 2008



Přiznání příspěvku na péči k 31.12.2008

	Počet klientů	Muži	Ženy
stupeň I.	10	7	3
stupeň II.	37	23	14
stupeň III.	9	5	4
stupeň IV.	14	7	7

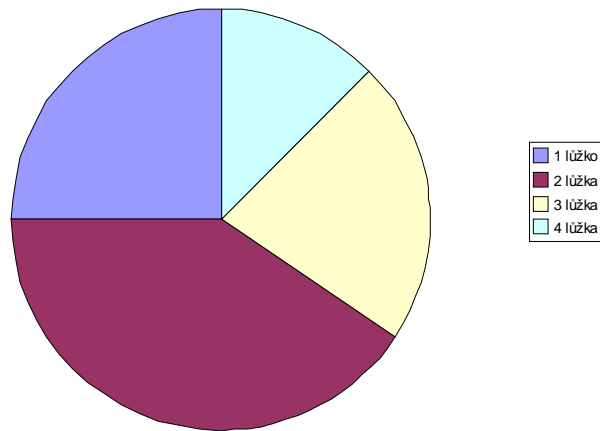
Přiznání příspěvku na péči k 31.12.2008



Způsob ubytování klientů k 31.12.2008

Počet lůžek	1	2	3	4	5	6	7 a více
Počet pokojů	8	13	7	4	0	0	0

Způsob ubytování klientů k 31.12.2008



Základní personální údaje

Členění zaměstnanců podle věku a pohlaví – stav k 31.12.2008

Věk	Muži	Ženy	Celkem	%
do 20 let	-	-	-	-
21 - 30 let	2	4	6	12,5
31 - 40 let	3	4	7	14,5
41 - 50 let	3	10	13	27
51 - 60 let	1	19	20	42
61 let a více	1	1	2	4
celkem	10	38	48	100
%	21	79	100	x

Členění zaměstnanců podle vzdělání a pohlaví – stav k 31.12.2008

Vzdělání dosažené	muži	ženy	celkem	%
základní		8	8	16,7
vyučen	2	9	11	23
střední odborné		5	5	10,4
úplné střední		1	1	2
úplné střední odborné	6	14	20	41,7
vyšší odborné				
vysokoškolské	1	2	3	6,2
celkem	9	39	48	100

Složení zaměstnanců dle profesí k 31.12. 2008

Složení zaměstnanců	2006	2007	2008
Administrativa	5	5	5
SZP	8	7	7
PSS	24	25	24
Sociální pracovníci			2
Stravovací provoz	4	5	5
Prádelna	2	2	2
Údržba	2	2	2
Úklid	5*	4*	1,2

Stav zaměstnanců a průměrná mzda

	2006	2007	2008
Průměrný přepočtený evidenční stav zaměst.	44	46	48
Průměrná mzda na 1 zaměst. v Kč	15989	17240	17913
Mzdové náklady v tis.Kč	8510	9636	10418

Hospodaření organizace

Přehled nákladů (v tis.Kč)

č.ú. vybrané položky	2006		2007		2008	
	Hlavní činnost	Doplňková činnost	Hlavní činnost	Doplňková činnost	Hlavní činnost	Doplňková činnost
501 Materiál	2680		3765		3647	
502 Energie	1200		1298		2574	
511 Opravy a udržování	347		913		493	
512 Cestovné	50		35		38	
513 Náklady na reprezentaci	1		4		4	
518 Služby	608		786		957	
521 Mzdové náklady	8510		9636		10418	
524-528 Zákonné a soc.poj.	3159		3570		3654	
Příděly do FKSP	169		190		206	
Ostatní náklady	86		125		108	
551 Odpisy	537		571		559	
Náklady celkem	17178		20703		22658	

Přehled výnosů (v tis.Kč)

	2006		2007		2008	
	Hlavní činnost	Doplňková činnost	Hlavní činnost	Doplňková činnost	Hlavní činnost	Doplňková činnost
Tržby celkem (ú.601-604) z toho:	5042		10722		11436	
-tržby za vlastní výroby	0		0		0	
-tržby z prodeje služeb	5042		10722		11436	
- tržby za prodané zboží	0		0		0	
648 Zúčtování fondů	55		29		56	
Příspěvek zřizovatele na provoz – závazný ukaz.	12015		676		2703	
Dotace	0		9100		8448	
Ostatní výnosy	66		214		47	
Výnosy celkem	17178		20741		22690	

Hospodářský výsledek	2006		2007		2008	
	Hlavní činnost	Doplňková činnost	Hlavní činnost	Doplňková činnost	Hlavní činnost	Doplňková činnost
	0		38		32	

Náklady na 1 místo (lůžko) = 319 tis. Kč

(kalkulační vzorec nákladů na jedno místo – lůžko = $\frac{\text{celkové neinvestiční náklady}}{\text{celková kapacita}}$)

Přehled provedených oprav a údržby a zdroje financování

Název akce	v tis. Kč	Zdroj financování *
Opravy aut	24	Organizace
Údržba PC sítě a programového vybavení	96	dtto
Opravy kopírky, počítače	22	dtto
Opravy a přepojování telekomunikačních sítí	45	dtto
Stavební opravy+ malování, opravy podlah	248	40 tis.Kč zřizovatel, ostatní organizace
Ostatní drobné opravy	58	organizace

* organizace, zřizovatel, dotace

Finanční fondy

Rezervní fond - tvorba a čerpání

v tis. Kč

Krytý zůstatek k 31.12.2007	277
z toho sponzorské dary za r.2007	31
Příděl ze zlepšeného hosp. výsledku za r. 2007	38
Jiné zdroje (sponzor.dary) za r. 2008	20
Tvorba celkem	335
Čerpání celkem	9
Zdroje celkem k 31.12.2008	326

Investiční fond - tvorba a čerpání

v tis. Kč

Krytý zůstatek k 31.12.2007	952
z toho sponzorské dary za r.2007	
Odpisy	559
Jiné zdroje (sponzor.dary) za r. 2008	
Převod z RF	
Tvorba celkem	1511
Čerpání celkem	130
Zdroje celkem k 31.12.2008	1381

Fond odměn - tvorba a čerpání

v tis.Kč

Zůstatek k 31.12.2007	0
Převod z HV z r. 2007	0
Čerpání	0
Stav k 31.12.2008	0

Přehled přijatých sponzorských darů

	2006		2007		2008	
	počet	v tis. Kč	počet	v tis Kč	počet	v tis.Kč
Věcné dary	0	0	0	0	1	0,2
Finanční dary	2	14	6	10	4	20,1

Finanční plán na rok 2009

příloha č.4

v tis. Kč

Náklady	Skutečnost		UFP roku 2008			Skutečnost k 31.12.2008 za HČ a DČ	FP na rok 2009		
	r. 2006	r. 2007	Celkem	HČ	DČ		Celkem	HČ	DČ
501 - Spotřeba materiálu	2680	3765	3630	3630		3647	3570	3570	
502 - Spotřeba energie	1200	1298	2600	2600		2573	3700	3700	
z toho: teplo			0				0		
elektrická energie	1128	1224	2503	2503		2457	3516	3516	
plyn			0				0		
voda	72	74	97	97		116	184	184	
504 - prodané zboží			0				0		
511 - Opravy a udržování	347	913	500	500		493	445	445	
z toho: stavební	39	705	110	110		204	150	150	
přístrojů a zařízení	209	72	133	133		129	40	40	
512 - Cestovné	50	35	40	40		38	60	60	
513 - Náklady na reprezentaci	1	4	5	5		4	7	7	
518 - Ostatní služby	608	786	970	970		957	1070	1070	
z toho: služby spojů	94	79	90	90		90	84	84	
- telefon + internet	90	74	84	84		84	78	78	
- poštovné	4	5	6	6		6	6	6	
nájemné	22	18	150	150		150	50	50	
521 - Mzdové náklady	8510	9636	10425	10425		10418	11450	11450	
524 - Zákonné sociální pojištění	2954	3342	3620	3620		3612	3973	3973	
525 - Ostatní sociální pojištění			0				0		
527 - Zákonné sociální náklady	204	228	250	250		248	273	273	
528 - Ostatní sociální náklady			0				0		
531 - Daň silniční			0				0		
532 - Daň z nemovitostí			0				0		

Náklady	Skutečnost		UFP roku 2008			Skutečnost k 31.12.2008 za HČ a DČ DČ	FP na rok 2009		
	r. 2006	r. 2007	Celkem	Celkem	HČ		Celkem	HČ	DČ
541 - Smluvní pokuty a úroky z prodlení									
542 - Ostatní pokuty a penále			0				0		
543 - Odpis pohledávky			0				0		
544 - Úroky			0				0		
546 - Dary			0				0		
548 - Manka a škody			0				0		
549 - Jiné ostatní náklady	60	111	99	99		100	105	105	
549 001 Pojištění	53	88	84	84		83	78	78	
551 - Odpisy dlouh. nehmotného a hm. majetku	537	571	554	554		559	380	380	
552 - Zůstatková cena prodaného DNM a HM			0				0		
554 - Prodaný materiál			0				0		
591 - Daň z příjmu			0				0		
595 - Dodatkové odvody daně z příjmů			0				0		
Náklady celkem	17264	20703	22696	22696		22658	25036	25036	

Výnosy	Skutečnost		UFP roku 2008			Skutečnost k 31.12.2008za HČ a DČ	FP na rok 2009		
	r. 2006	r. 2007	Celkem	HČ	DČ		Celkem	HČ	DČ
601 - Tržby za vlastní výroby			0				0		
602 - Tržby z prodeje služeb	5042	10722	11440	11440		11436	11251	11251	
604 - Tržby za prodané zboží			0				0		
613 - Změna stavu zásob výrobků			0				0		
621 - Aktivace materiálu a zboží			0				0		
641, 642 - Pokuty, úroky z prod. a penále			0				0		
644 - Úroky	7	14	11	11		11	10	10	
648 - Zúčtování fondů	55	29	58	58		56	26	26	
z toho použití: RF	33	6	4	4		4	15	15	
IF (pouze na opravy)			0				0		
FKSP (např. prac. oděvy)			0				0		
FO			0				0		
649 - Jiné ostatní výnosy	0	72	36	36		35	0		
651 - Tržby z prodeje DNM a HM		20	0				0		
654 - Tržby z prodeje materiálu		4	0			1	0		
691 - Celkem příspěvky a dotace na provoz	12059	9881	11151	11151		11151	13749	13749	
z toho: Příspěvek na provoz	12059	676	2703	2703		2703	682	682	
Dotace MPSV		9100	8448	8448		8448	13067	13067	
Ostatní			0				0		
Výnosy celkem	17178	20742	22696	22696		22690	25036	25036	

<i>Doplňkové údaje:</i>	<i>r. 2006</i>	<i>r. 2007</i>	<i>r. 2008</i>	<i>r. 2009</i>
<i>Přepočtený počet zaměstnanců**</i>	44	46	48	48
<i>Průměrný plat (mzda) měsíčně v Kč</i>	15989	17240	17913	19705
<i>Počet klientů ***</i>	71	71	71	71

** průměrný evidenční počet zaměstnanců, přepočtený na plně zaměstnané

*** netýká se odboru dopravy a silničního hospodářství. PO odboru kultury změnil předtisk na počet návštěvníků, počet výpůjček apod., podle druhu organizace.

Vysvětlivky : *FP - finanční plán, UFP - upravený finanční plán, HČ - hlavní činnost, DC - doplňková činnost*

