

Ústav sociální péče Česká Kamenice, příspěvková organizace  
U Kaple 494, 407 21 Česká Kamenice

## Výroční zpráva o činnosti a hospodaření za rok 2008



# Obsah

- I. Sídlo organizace
- II. Vznik a postavení organizace
- III. Zaměření a činnost organizace
- IV. Stavebně technické uspořádání, služby, outsourcing
- V. Základní údaje o klientech
- VI. Organizační struktura a zaměstnanci
- VII. Základní personální údaje a vzdělávání zaměstnanců
- VIII. Hospodaření organizace
- IX. Finanční plán na rok 2009
- X. Vedení organizace, kontakty

## Přílohy:

1. **Základní údaje o klientech**
  - přehled o počtech klientů
  - složení klientů dle krajů
  - věkové složení klientů
  - zdravotní stav klientů
  - přiznání příspěvku na péči
  - způsob ubytování klientů
  -
2. **Základní personální údaje**
  - členění zaměstnanců podle věku a pohlaví
  - členění zaměstnanců podle vzdělání a pohlaví
  - složení zaměstnanců dle profesí
  - stav zaměstnanců a průměrná mzda
  -
3. **Hospodaření organizace**
  - přehled nákladů, výnosů, hospodářský výsledek a náklady na jedno lůžko
  - přehled provedených oprav a údržby, zdroje financování
  - přehled veřejných zakázek
  - finanční fondy, sponzorské dary
  -
4. **Finanční plán na rok 2009**

## I. Sídlo organizace

Název: **Ústav sociální péče Česká Kamenice, příspěvková organizace**  
Sídlo: **U Kaple 494, 407 21 Česká Kamenice**  
IČ: **47274557**

## II. Vznik a postavení organizace

Ústav sociální péče Česká Kamenice, je samostatná příspěvková organizace a byla zřízena Okresním úřadem v Děčíně dne 30. 11. 1994 s platností od 1.1.1995 č.j. 330/94PŘ. Po zániku okresních úřadů a na základě usnesení Rady Ústeckého kraje č.j. 180/49/2002 ze dne 4. 12. 2002 došlo ke změně zřizovací listiny a zřizovatelem se s platností od 1. 1. 2003 stal Ústecký kraj.

Právní forma: příspěvková organizace.

Statutárním zástupcem organizace je ředitel, kterého jmenuje hejtman Ústeckého kraje na základě usnesení Rady Ústeckého kraje. Ředitelkou je paní Eva Kodymová.

Na základě zřizovací listiny je hlavním účelem, pro který byla příspěvková organizace zřízena, poskytování sociálních služeb jako činnost nebo soubor činností podle zákona č. 108/2006 Sb., o sociálních službách, v platném znění, zajišťuje pomoc a podporu osobám za účelem sociálního začlenění nebo prevence sociálního vyloučení.

## III. Zaměření a činnost organizace

**Poslání:** Hlavní činnost je poskytovat pobytové sociální služby mentálně postiženým klientům od šesti let věku tam, kde není možné zajistit péči v jejich rodinném prostředí nebo prostřednictvím jiných služeb. Poskytováním služeb se snažíme vést klienty k větší samostatnosti ve všech oblastech běžného života a k umění vyjádřit vlastní vůli. Důsledně dbáme na dodržování lidských práv a základních svobod klientů.

**Druh sociální služby:** Poskytování sociálních služeb, jejichž rozsah je vymezen v Rozhodnutí o registraci poskytovatele sociálních služeb dle zákona č. 108/2006 Sb., o sociálních službách v plném znění pod názvem **Domov pro osoby se zdravotním postižením**. Od 1. 1. 2007 je Ústav sociální péče Česká Kamenice zaregistrován na výše uvedený druh sociální služby pod identifikátorem služby: 7719570.

**Specializace:** Služby určené pro okruh osob s mentálním postižením od 6 let věku, v kombinaci s tělesnou nebo smyslovou vadou, které nepotřebují pobyt v lůžkovém zdravotnickém zařízení, ale mají sníženou soběstačnost a jsou středně, těžce nebo úplně závislí na pomoci jiné fyzické osoby a tuto péči jim nemůže zajistit rodina nebo jiná dostupná sociální služba.

**Provádění dalších činností v sociálních službách:** výkon ekonomické, provozní, technické, investiční a administrativní činnosti v rozsahu potřebném pro naplnění svého hlavního účelu a předmětu činnosti dle zřizovací listiny.

## Poskytované služby:

### Zdravotnická a ošetrovatelská péče:

O klienty se v našem zařízení po stránce zdravotní a ošetrovatelské stará: 6 všeobecných sester pracujících bez dohledu, 2 zdravotní sestry pracující pod odborným dohledem, 2 ošetrovatelky jako nižší zdravotnický personál, 1 pomocná zdravotní pracovníce a 1 pracovník sociální péče na úseku zdravotním. Do zařízení dochází 1 x týdně a vždy dle potřeby praktický lékař. Neurolog a psychiatr dochází po 6 týdnech. Podle potřeby se provádí telefonické konzultace zdravotního stavu klientů. Ostatní odborné lékaře využíváme v ambulantní síti. V místní poliklinice využíváme služeb následujících odborníků: stomatology, gynekologie, očního lékaře, ORL, chirurgické ambulance, laboratoře... Na další potřebná vyšetření dojíždíme dle potřeby: kožní Rumburk, alergologie Děčín, alternativní terapie Rumburk, ortopedie Varnsdorf, protetika Liberec, stomatochirurgie Ústí nad Labem a další. Rehabilitační péči využíváme v místní soukromé rehabilitaci p. Kopecké, se kterou úzce spolupracujeme. Pokud klient není schopen na rehabilitaci dojít, přijde p. Kopecká k nám. Pomáhá nám při sestavování odborných rehabilitačních plánů, pokud to vyžaduje zdravotní stav klienta. Od května roku 2007 máme uzavřenu smlouvu s VZP o vykazování zdravotní a ošetrovatelské péče.

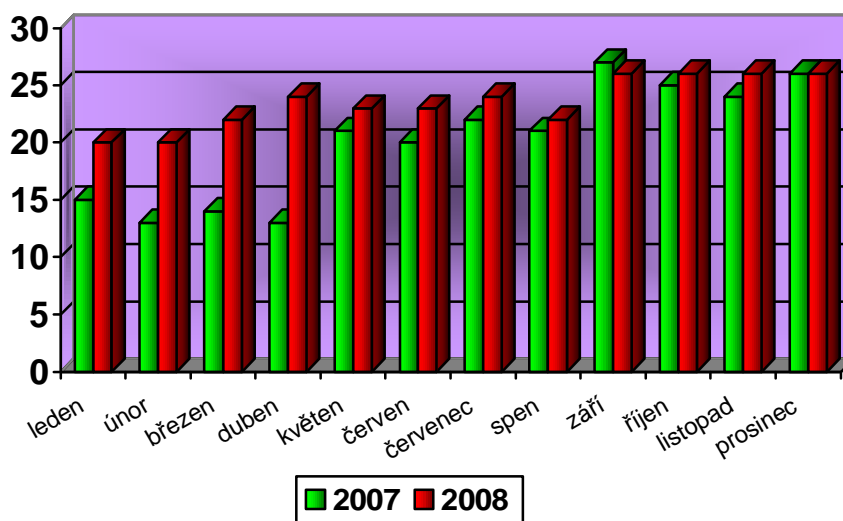
**Poradenské služby:** Poskytujeme odbornou a poradenskou pomoc rodinám s mentálně postiženými. Umožňujeme exkurse a odborné praxe studentům.

### Výchovná, vzdělávací a volnočasová činnost:

V roce 2008 výchovnou, vzdělávací a volnočasovou činnost zajišťovali 2 kvalifikované vychovatelky a 3 PSP a 1 NZP. Nadále je výchovná činnost zaměřena na veškeré výchovy-rozumovou, smyslovou, pracovní... Klienti si mohou ve volném čase vybrat z kroužku vaření, country tanců, ping-pongu, z arteterapie, muzikoterapie, dramaterapie, kroužku první pomoci, plavání a počítačového kroužku. Pravidelně chodíme do tělocvičny ZŠ v České Kamenici trénovat florbal.

## Porovnání poskytnutí volnočasových aktivit

	I.	II.	III.	IV.	V.	VI.	VII.	VIII.	IX.	X.	XI.	XII.
2007	15	13	14	13	21	20	22	21	27	25	24	26
2008	20	20	22	24	23	23	24	22	26	26	26	26



Při zajištění vzdělávací činnosti spolupracujeme se zdejší Speciální školou, v roce 2008 docházel do školy jeden klient a jednu klientku pravidelně navštěvuje speciální pedagog přímo u nás v zařízení, kde jsme vytvořili podmínky k výuce. Na rok 2009 plánujeme opakování trivía ve Speciální škole, protože spousta klientů projevilo zájem si základy čtení, psaní a počítání zopakovat. Klienti jsou v ústavu zapojeni i do pracovní rehabilitace, pracují na všech úsecích: prádelna, kuchyň, zahrada, oddělení.

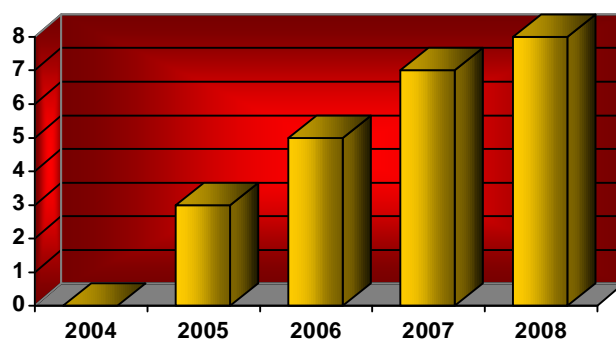
**Integrace klientů:**

Naši klienti běžně využívají služeb města – kadeřník, rehabilitace... Navštěvují cukrárny, restaurace, nakupují nebo se učí nakupovat v obchodech, chodí na akce pořádané městem. Naši klienti nově začali využívat služeb ve městě – pedikúra a manikúra.

Nadále spolupracujeme se sdružením Slunečnice. Klienti se pravidelně účastní výletů pořádaných touto organizací a navštěvují s pracovníky této organizace plavecký bazén v Děčíně. Do Speciální školy v České Kamenici chodí na kroužek počítačů. Každý rok pořádáme Den otevřených dveří.

Někteří klienti dojíždějí do Děčína za prací a snažíme se je naučit samostatně žít. V současné době dojíždí za prací 4 klienti. Klienty se snažíme vést k samostatnému pohybu po městě Česká Kamenice.

**Porovnání počtu klientů schopných samostatných vycházek po městě:**

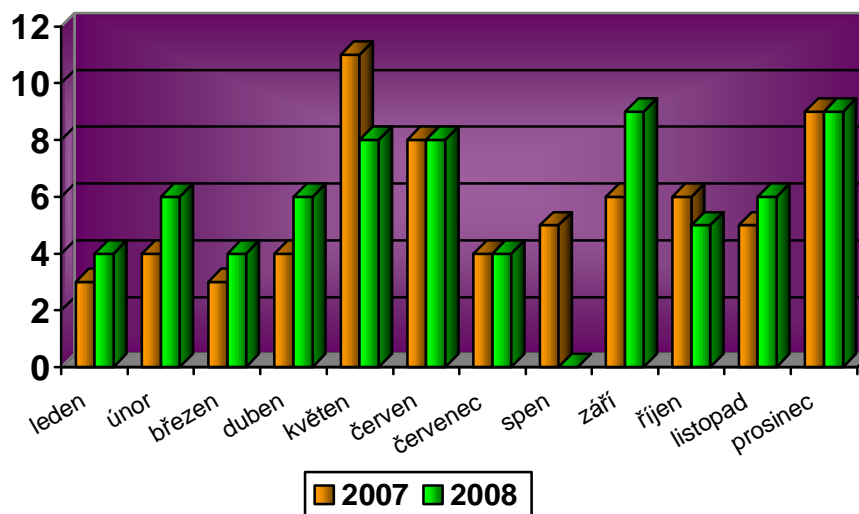


**Kulturní činnost:**

Hodnotíme jako bohatou. Pouze v srpnu 2008 byla v našem zařízení vyhlášena karanténa, tudíž kulturní akce neproběhly.

**Porovnání počtu uskutečněných kulturních akcí**

	I.	II.	III.	IV.	V.	VI.	VII.	VIII.	IX.	X.	XI.	XII.
2007	3	4	3	4	11	8	4	5	6	6	5	9
2008	4	6	4	6	8	8	4	0	9	5	6	9



V tomto roce se uskutečnil V. ročník soutěže v tanci a cvičení a zároveň jsme oslavili 55. výročí založení Ústavu sociální péče Česká Kamenice. Pozvali jsme DJ Bacaru z Prahy, který nám odpoledne zpestřil diskotékou a soutěžemi.

### **Přehled uskutečněných akcí v ÚSP Česká Kamenice v roce 2008:**

#### **Leden:**

- 8. 1. Slavnostní otevření galerie „Výstava prací klientů“
- 23. 1. Divadelní vystoupení pro klienty
- 26. 1. Pochodnické mejdlo – turistická akce
- 28. 1. Výlet do Krásné Lípy

#### **Únor:**

- 4. 2. Výlet do Kytlic
- 6. 2. Návštěva sklářského muzea v Kamenickém Šenově
- 13. 2. Výlet – Špindlerův Mlýn
- 18. 2. Beseda s p. Krůťou o přírodě
- 20. 2. Výlet do Jiřetína
- 23. 2. Teplice planetárium a botanická zahrada



#### **Březen:**

- 11. 3. Výlet do ZOO v Děčíně
- 13. 3. Účast na akademii ZŠ
- 13. 3. Hudební vystoupení + kulturní program
- 17. 3. Matějská poř v Praze



#### **Duben:**

- 10. 4. Výlet klientů – piknik
- 15. 4. Výlet do zrcadlového bludiště
- 18. 4. Koncert – ABBA
- 25. 4. Plavání bez hranic v Jiříkově
- 26. 4. Oslava narozenin – párty
- 30. 4. Vatra v České Kamenici



#### **Květen:**

- 11. 5. Den otevřených dveří
- 12. 5. Odjezd do Lázní Kunratic (od 12. 5. do 18. 5.)
- 12. 5. Sportovní hry – Opárno
- 17. 5. Beseda o lese s p. Palečkem
- 22. 5. Kulturní program – písničkové pásmo
- 26. 5. Výlet do ZOO v Děčíně
- 28. 5. Sportovní odpoledne zakončené táborákem
- 29. 5. Petanque v Brtníkách

#### **Červen:**

- 2. 6. Odjezd na rekreaci v Janově (od 2. 6. do 6. 6.)
- 6. 6. Marionety – divadelní představení
- 11. 6. Celodenní výlet v Libochovicích
- 16. 6. Odjezd na rekreaci do Srbské Kamenice (os 16. 6. do 20. 6.)
- 17. 6. Výlet do Úštěku
- 20. 6. Pobyt ve Studeném na chalupě (od 20. 6. do 22. 6.)
- 25. 6. Účast na školní akademii a táborák





## Červenec:

- 9. 7. Koupaliště v České Kamenici
- 16. 7. Koupaliště v České Kamenici
- 22. 7. Návštěva ze Žlebu
- 28. 7. Koupaliště v České Kamenici



## Srpen:

Karanténa, volný čas vyplněn sledováním DVD, TV, poslechem hudby, stolní hry

## Září:

- 6. 9. Mariánská pouť
- 8. 9. Odjezd na rekreaci – Máchovo jezero ( 8. 9. - 19. 9.)
- 10. 9. Hledání pokladu – Vlčí Hora
- 13. 9. Trhy v Prysku – prezentace výrobků klientů
- 16. 9. Hájský kohout
- 17. 9. Brtnická stopa
- 23. 9. Výlet do Krásné Lípy
- 25. 9. Návštěva cukrárny
- 26. 9. Návštěva výstava v Kamenickém Šenově



## Říjen:

- 9. 10. Soutěž v 1. pomoci v Děčíně
- 15. 10. V. ročník v taneční soutěži
- 20. 10. Podzimní ples v Praze
- 30. 10. Výlet na Krásné Pole



## Listopad:

- 1. 11. Výlet na Jehlu
- 6. 11. Účast na křtu knihy skupiny Vega v Litoměřicích
- 16. 11. Návštěva hokejového zápasu v Děčíně
- 21. 11. Výstava betlémů v galerii v České Kamenici
- 23. 11. Výlet do Huníkova a večeře v Myslívě
- 29. 11. Vánoční koncert Václava Hybše

## Prosinec:

- 3. 12. Mikulášská zábava v Lipově
- 5. 12. Mikulášská nadílka s tancem
- 6. 12. Vánoční trhy na Sychrově
- 7. 12. Vánoční trhy na Sychrově
- 10. 12. Předvánoční posezení v restauraci U Slunce
- 12. 12. Prohlídka betlémů
- 17. 12. Posezení v cukrárně
- 24. 12. Štědré odpoledne
- 31. 12. Silvestrovská diskotéka



## IV. Stavebně technické uspořádání, služby, outsourcing

Město Česká Kamenice leží na hranici 3 chráněných krajinných oblastí – Labské Pískovce, Lužické Hory, Českosaské Švýcarsko. Historie ústavu začíná v roce 1953. Ústav sociální péče má jedinečné postavení svým umístěním, neboť leží uprostřed města a má k dispozici velkou zahradu a zastřešený bazén. V areálu jsou tři budovy.

Budova čp. 244 prošla celkovou rekonstrukcí v roce 2004. Slouží k bydlení a zároveň je v její oddělené části provoz prádelny. V budově je ubytováno osm klientek ve dvoulůžkových pokojích. Součástí bydlení je funkční kuchyň, sociální zázemí a společenská místnost.

Budova čp. 494 je hlavní budovou, která rovněž prošla celkovou rekonstrukcí. Klienti se do opraveného objektu vrátili na konci září roku 2006 z náhradního ubytování, ve kterém strávili rok a pět měsíců. V budově je kapacita ubytování pro 45 klientů. Je zde celkem 19 pokojů, z toho 3 jednolůžkové, 8 dvojlůžkových, 6 třílůžkových a 2 čtyřlůžkové. Klienti mají k dispozici dvě jídelny, pět denních místností, dostatečný počet sociálních a hygienických zařízení včetně dvou hydraulických van. Vytápění budovy a ohřev teplé vody je zajištěn plynovou kotelnou. Bezbariérový přístup umožňuje výtah, který slouží zároveň jako evakuační. V budově je dále stravovací provoz, sklady potravin a kanceláře.

Budova čp. 308 je v havarijním stavu. Jedná se památkově chráněný objekt. Dle vyjádření statiků se nesmí používat 1. podlaží. V současnosti je využíváno přízemí jako spisovna pro ukládání dokumentace. Je nutná celková rekonstrukce.

V letošním roce bylo v rámci bezpečnosti klientů vybudováno z investičních prostředků obloukové zastřešení zahradního bazénu. Byly opraveny chodníky v prostorách zahrady.

Od ledna 2007 platí zákon o sociálních službách č. 108/2006 Sb., a vyhláška č. 505/2006 Sb.. Naše zařízení je dle tohoto zákona zaregistrováno pro službu „Domov pro osoby se zdravotním postižením“. S klienty případně jejich opatrovníky byla uzavřena smlouva o poskytování služeb. K 31. 12. 2008 máme podepsány všechny smlouvy.

V souvislosti s poskytováním příspěvku na péči požádal Ústav o přehodnocení zdravotního stavu u všech klientů. K 31. 12. 2008 nebyl příspěvek přiznán jednomu klientovi. Bylo podáno odvolání.

Pro poskytování zdravotní péče a vykazování zdravotních úkonů máme uzavřenu smlouvu se zdravotní pojišťovnou.

Při poskytování služeb využíváme nabídek i jiných organizací. Naším hlavním partnerem je občanské sdružení Slunečnice v Děčíně, které klientům nabízí volnočasové aktivity a zaměstnancům vzdělávání.

V rámci standardů kvality sociálních služeb máme zpracovány pravidla a metodiky pro poskytování kvalitní péče, na kterých průběžně stále pracujeme.

## V. Základní údaje o klientech

V letošním roce je to 55 let od nástupu prvních klientů do našeho zařízení. Dle dochované původní domovní knihy, která je k dispozici od samého prvopočátku, nastoupilo 10. 7. 1953 do zařízení 20 řádových sester a s nimi 59 klientů. Ústavem prošlo celkem 608 lidí (z tohoto čísla se musí odečíst řádové sestry). Ze současných klientů jsou zde někteří již od roku 1961. Prožili zde vlastně celý život a právem považují ústav za svůj domov.

Kapacita Ústavu sociální péče v České Kamenici byla k 31. 12. 2008 53 klientů. V průběhu roku byl přijat jeden klient. Využití kapacity k tomuto datu bylo 52 klientů. Z toho je 30 mužů a 22 žen.

Nejstarším klientem je muž, který oslavil své 56. narozeniny. Nejmladším klientem je dívka, která letos dovršila 15 let.

Do 31. 12. 2006 rozhodoval o umístění nových klientů do ÚSP Krajský úřad Ústeckého kraje, Odbor sociálních věcí a zdravotnictví. Od 1. 1. 2007, kdy vstoupil v platnost nový zákon o sociálních službách, si zájemci o službu podávají žádost přímo v našem zařízení. Žadatelé mají možnost prohlídky našeho zařízení, kde jsou seznámeni se všemi druhy služeb a jejich organizací. Poté se sami rozhodnou, zda využijí našich služeb. Při nástupu nového klienta se stane jeden z našich pracovníků přímé obslužné péče tzv. klíčovým pracovníkem, který o klienta pečuje.

K 31. 12. 2008 máme evidováno celkem 8 žadatelů, kteří mají zájem o naše služby.

Do 31. 12. 2006 rozhodoval o výši měsíčních úhrad za ubytování a stravu pro každého klienta KÚ. Tato skutečnost se od 1. 1. 2007 změnila. Podkladem pro stanovení úhrad se staly v roce 2007 Smlouvy o poskytování sociálních služeb, které naše zařízení uzavírá s klientem, který má zájem využívat našich služeb. Znění smlouvy je sestavováno přímo poskytovatelem. Všechny náležitosti smlouvy jsou v souladu se Zákonem o sociálních službách č. 108/2006 Sb. a v souladu s vyhláškou 505/2006 Sb., kterou se provádějí některá ustanovení zákona o sociálních službách. K dnešnímu dni máme podepsané smlouvy se všemi klienty.

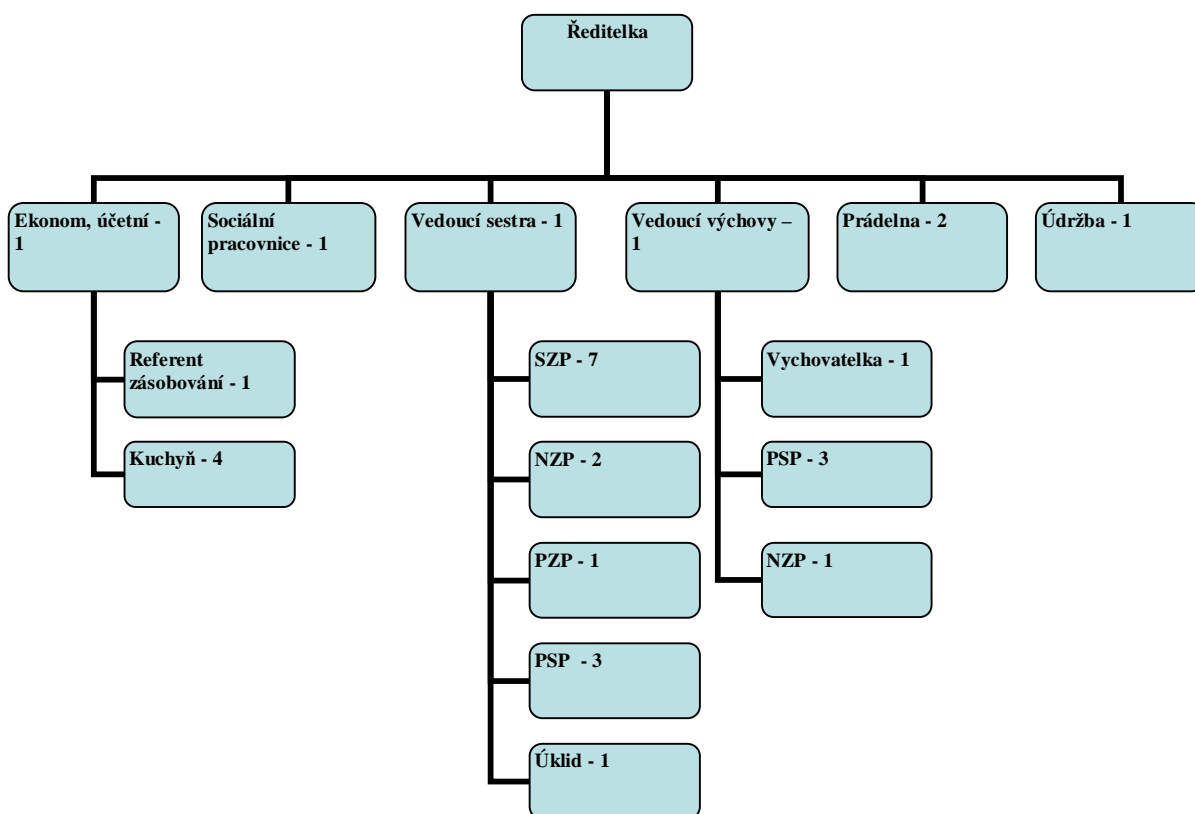


Od 1. 1. 2007 je vyplácen Příspěvek na péči. O příspěvek na péči bylo zažádáno pro všechny klienty našeho ÚSP. O přiznání a výši příspěvku rozhoduje Magistrát města Děčín – odbor sociálních a zdravotních věcí. V současnosti je pouze jeden klient, kterému nebyl příspěvek přiznán. Podali jsme odvolání a nyní čekáme na výsledek šetření.

Všechny aktuální informace jsou zároveň dostupné na naší internetové adrese [www.uspck.cz](http://www.uspck.cz).

Další údaje o klientech jsou uvedeny v příloze č. 1.

## VI. Organizační struktura



## VII. Základní personální údaje a vzdělávání zaměstnanců

### Přímá obslužná péče:

- 1 sociální pracovníce
- 8 střední zdravotnický personál
- 3 nižší zdravotnický personál
- 1 pomocný zdravotní personál
- 6 pracovník sociální péče
- 2 vychovatelky

**Nepřímá péče:**

- 1 ředitelka
- 1 ekonom, účetní
- 1 referent zásobování
- 4 kuchařky
- 2 pradleny
- 1 uklízečka
- 1 údržbář

**Vzdělávání zaměstnanců v roce 2008:**

Personál si doplňuje a prohlubuje vzdělání a znalosti v oboru účastí na seminářích, školeních a kurzech, týkajících se práce v sociálních službách. Toto vzdělávání je z části financováno organizací, částečně jsou využívány kurzy pořádané bezplatně agenturami, které čerpají dotace a v některých případech i samotnými zaměstnanci.

Viz. příložená tabulka.

Datum:	Téma kurzu, školení:	Počet účastníků
<b>Leden 2008</b>	Standardy	2
	Konzultace standardů	4
	Kurz pracovníka sociální péče	2
	Umění zacházet s časem	2
<b>Únor 2008</b>	Proškolení řidičů	5
	Standard č. 1	výchovný úsek
	Standard č. 1	zdravotní úsek
<b>Březen 2008</b>	Standard č. 2	výchovný úsek
	Standard č. 2	zdravotní úsek
	Standard č. 3, 4	sociální pracovnice
	Pracovně právní	2
<b>Duben 2008</b>	Standard č. 3, 4	výchovný úsek
	Standard č. 3, 4	zdravotní úsek
	Ošetřovatelská konference	4
	Účetnictví pořádané KÚ	1 (2 dny)
<b>Květen 2008</b>	První pomoc	zdravotní úsek
<b>Červen 2008</b>	Standardy	2
	Řídící a veřejnoprávní kontrola	1
	Kurz tvořivé dílny	1
<b>Listopad 2008</b>	Pracovník v sociálních službách	1, zahájení kurzu
	Vztahová péče o pacienty s demencí	1
<b>Prosinec 2008</b>	Používání ambuvaku, resuscitace	zdravotní úsek
	Proškolení požárních hlídek	
<b>V průběhu roku</b>	5 x Supervize po 5 hodinách	

Další údaje o zaměstnancích jsou uvedeny v příloze č.2 – Základní personální údaje.

## VIII. Hospodaření organizace

ÚSP Česká Kamenice provádí hospodářskou činnost v souladu se zřizovací listinou vydanou zřizovatelem tj. Krajským úřadem Ústeckého kraje. Organizace provádí pouze hlavní hospodářskou činnost, vedlejší hospodářskou činnost neprovozuje.

Hospodaření organizace skončilo k 31. 12. 2008 kladným hospodářským výsledkem ve výši 6.813,48 Kč.

Vzhledem k tomu, že organizace vykázala na konci roku 2007 vysoký hospodářský výsledek, který vznikl v důsledku opožděně vyplacených příspěvků na péči, a při daňovém přiznání bylo uvedeno, že získané prostředky budou využity ve prospěch klientů v následujícím období. V průběhu roku 2008 bylo proto pořízeno: 6 ks zahradních litinových laviček, zahradní gril, 3 zahradní pergoly. Ze zdravotních pomůcek byly zakoupeny 3 kardiokřesla s příslušenstvím, antidekubitní matrace, 2 toaletní vozíky, 2 chemická wc, 4 invalidní vozíky...

Z investičních prostředků bylo pořízeno obloukové zastřešení zahradního bazénu.

Podrobnosti k hospodaření organizace jsou uvedeny v příloze č. 3.

## IX. Finanční plán na rok 2009

Do sestavování finančního plánu na rok 2009 byly zapojeny následující předpokládané zdroje příjmů.

- příjmy od klienta
- příjmy za stravování zaměstnanců
- příspěvek na péči
- příjmy od VZP za vykazované zdravotní úkony
- úroky z VK
- příspěvek zřizovatele
- dotace MPSV

Na základě těchto výnosů a předpokládaných nákladů na zajištění provozu byl sestaven vyrovnaný finanční plán na rok 2009.

Podrobnosti týkající se finančního plánu jsou uvedeny v příloze č. 4 – Finanční plán na rok 2009

## X. Vedení organizace, kontakty

<b>Ředitelka:</b>	Eva Kodymová
<b>Zástupce ředitele:</b>	Ivana Jinochová
<b>Ekonom – účetní:</b>	Ivana Jinochová
<b>Vedoucí sestra:</b>	Hana Konrádová
<b>Vedoucí vychovatelka:</b>	Miroslava Nováková
<b>Sociální pracovníce:</b>	Daniela Gebyová
<b>Referent zásobování:</b>	Jana Cardová

**poštovní adresa:** Ústav sociální péče Česká Kamenice  
příspěvková organizace  
U Kaple 494  
407 21 Česká Kamenice

<b>e-mail:</b>	<a href="mailto:uspck@volny.cz">uspck@volny.cz</a> <a href="mailto:uspck.eko@volny.cz">uspck.eko@volny.cz</a> <a href="mailto:zdrav@uspck.cz">zdrav@uspck.cz</a> <a href="mailto:socialni@uspck.cz">socialni@uspck.cz</a>	ředitelka ekonom-účetní vedoucí sestra sociální pracovníce
<b>Telefon:</b>	412 582 868	pevná linka
<b>Mobilní telefony:</b>	736 613 487 731 449 339 731 449 338 736 541 579 728 313 930	ředitelka sociální pracovníce vedoucí sestra vedoucí vychovatelka personál přímé obslužné péče
<b>Fax:</b>	412 582 547	

**webové stránky:** [www.uspck.cz](http://www.uspck.cz)

## Základní údaje o klientech

Přehled o počtech klientů k 31. 12. 2008	Počet celkem	Muži	Ženy
Kapacita zařízení k 31. 12. 08	53	31	22
Počet klientů (obložnost) k 1. 1. 2008	51	29	22
Přijato v r. 2008	1	1	0
Ukončen pobyt v r. 2008	0	0	0
Přemístěno do jiného zařízení v r. 2008	0	0	0
Počet klientů (obložnost) k 31. 12. 2008	52	30	22
Z toho pobyt celoroční	52	30	22

Složení klientů dle krajů k 31. 12. 2008	Počet celkem	Muži	Ženy
Ústecký kraj	39	27	12
Liberecký kraj	10	1	9
Plzeňský kraj	0	0	0
Jihočeský kraj	2	1	1
Jihomoravský kraj	0	0	0
Karlovarský kraj	0	0	0
Kraj Vysočina	0	0	0
Pardubický kraj	0	0	0
Královehradecký kraj	0	0	0
Středočeský kraj	1	1	0
Olomoucký kraj	0	0	0
Moravskoslezský kraj	0	0	0
Hlavní měst Praha	0	0	0
Slovenská republika	0	0	0
země EU	0	0	0

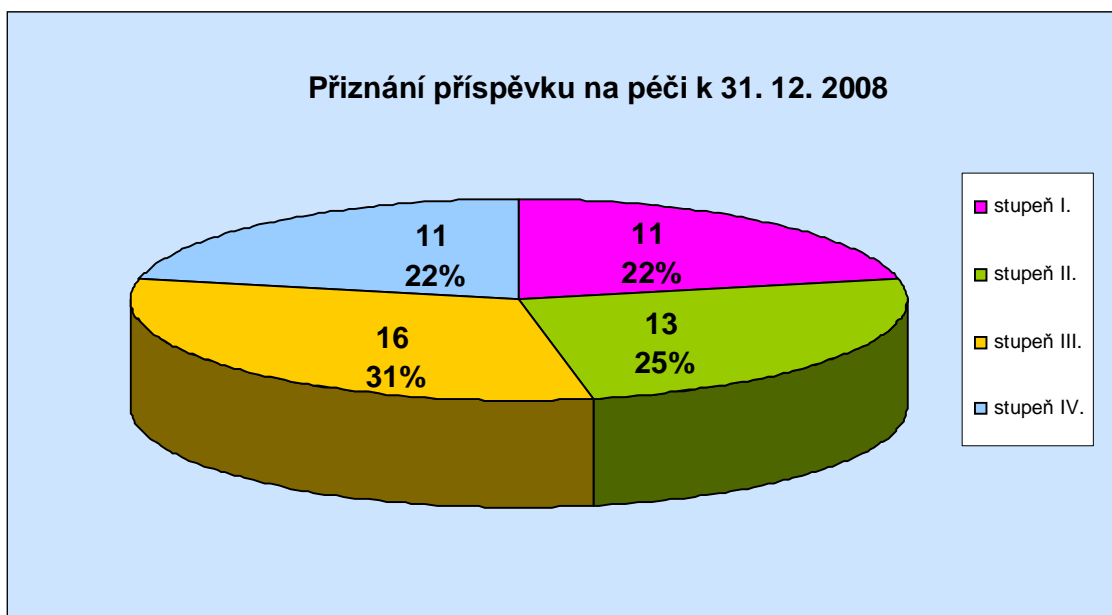
Věkové složení klientů	2006		
	Celkem	Muži	Ženy
3 – 6 let	0	0	0
7 - 12 let	0	0	0
13 - 18 let	4	3	1
19 - 25 let	9	8	1
26 - 35 let	22	6	16
36 - 45 let	9	8	1
46 - 55 let	9	6	3
56 - 65 let	0	0	0
65 let a více	0	0	0
Průměrný věk	33	33,5	31
Nezpůsobilí k právním úkonům	50	29	21

Věkové složení klientů	2007			2008		
	Celkem	Muži	Ženy	Celkem	Muži	Ženy
do 1 roku	0	0	0	0	0	0
1 - 6 let	0	0	0	0	0	0
7 - 10 let	0	0	0	0	0	0
11 - 15 let	1	0	1	1	0	1
16 - 18 let	1	1	0	1	1	0
19 - 26 let	9	8	1	10	9	1
27 - 64 let	40	20	20	40	20	20
65 - 80 let	0	0	0	0	0	0
nad 80 let	0	0	0	0	0	0
Průměrný věk	34,34	35,17	32,18	35,18	35,87	33,05
Nezpůsobilí k právním úkonům	49	28	21	50	29	21

Zdravotní stav klientů	2006			2007			2008		
	Celkem	Muži	Ženy	Celkem	Muži	Ženy	Celkem	Muži	Ženy
mobilní	42	24	18	40	22	18	39	21	18
částečně mobilní	10	7	3	10	7	3	11	8	3
imobilní	1	0	1	1	0	1	2	1	1

#### Přiznání příspěvku na péči k 31. 12. 2008

	Počet klientů	Muži	Ženy
stupeň I.	11	5	6
stupeň II.	13	6	7
stupeň III.	16	11	5
stupeň IV.	11	7	4





### Způsob ubytování klientů k 31. 12. 2008

Počet lůžek	1	2	3	4	5	6	7 a více
Počet pokojů	3	12	6	2	0	0	0

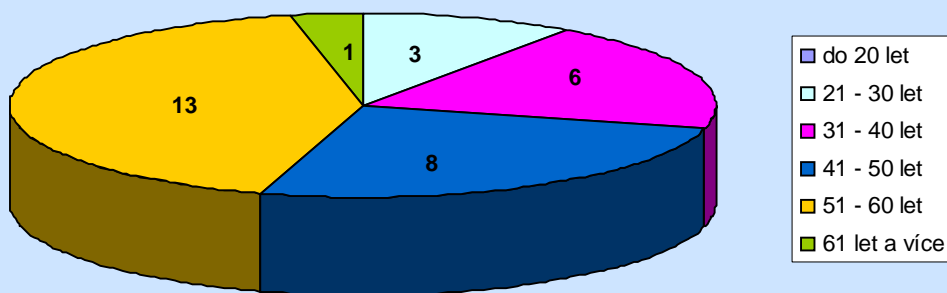
### Příloha č. 2

### Základní personální údaje

#### Členění zaměstnanců podle věku a pohlaví – stav k 31.12.2008

Věk	Muži	Ženy	Celkem	%
do 20 let	0	0	0	0
21 - 30 let	1	2	3	10
31 - 40 let	0	6	6	19
41 - 50 let	0	8	8	26
51 - 60 let	1	12	13	42
61 let a více	0	1	1	3
celkem	2	29	31	100
%	6	94	100	x

#### Členění zaměstnanců podle věku:



#### Členění zaměstnanců podle vzdělání a pohlaví – stav k 31. 12. 2008

Vzdělání dosažené	muži	ženy	celkem	%
základní	0	2	2	6
vyučen	0	8	8	26
střední odborné	1	3	4	13
úplně střední	0	1	1	3
úplně střední odborné	1	15	16	52
vyšší odborné	0	0	0	0
vysokoškolské	0	0	0	0
celkem	2	29	31	100

### Složení zaměstnanců dle profesí k 31.12. 2008

Složení zaměstnanců	2006	2007	2008
THP	3	3	3
SZP	8	8	8
PZP	1	1	1
Vychovatelé	2	2	2
Sociální pracovníce	1	1	1
Stravovací provoz	4	3	4
Prádelna	2	2	2
Údržba	2	2	1
Úklid	1	1	1
NZP	4	4	3
PSP	3	3	5

### Stav zaměstnanců a průměrná mzda

	2006	2007	2008
Průměrný přepočtený evidenční stav zaměst.	31	30	31
Průměrná mzda na 1 zaměst. v Kč	16686	17778	18425
Mzdové náklady v tis.Kč	6160	6622	6854

Příloha č. 3

## Hospodaření organizace

### Přehled nákladů ( v tis. Kč )

Číslo účtu vybrané položky	2006		2007		2008	
	Hlavní činnost	Doplňková činnost	Hlavní činnost	Doplňková činnost	Hlavní činnost	Doplňková činnost
501 Materiál	1222	0	3414	0	2061	0
502 Energie	406	0	857	0	950	0
511 Opravy a udržování	72	0	361	0	234	0
512 Cestovné	3	0	2	0	1	0
513 Náklady na reprezentaci	0	0	2	0	1	0
518 Služby	3031	0	385	0	427	0
521 Mzdové náklady	6198	0	6656	0	6887	0
524 - 528 Zákonné a soc.poj.	2157	0	2320	0	2402	0
527 Příděly do FKSP	123	0	132	0	137	0
Ostatní náklady	168	0	257	0	208	0
551 Odpisy	218	0	424	0	240	0
<b>Náklady celkem</b>	<b>13598</b>	<b>0</b>	<b>14628</b>	<b>0</b>	<b>13547</b>	<b>0</b>

**Přehled výnosů ( v tis. Kč)**

Číslo účtu vybrané položky:	2006		2007		2008	
	Hlavní činnost	Doplňková činnost	Hlavní činnost	Doplňková činnost	Hlavní činnost	Doplňková činnost
Tržby celkem (ú.601-604) :	3632	0	7885	0	8748	0
z toho:	0	0	0	0	0	0
- tržby za vlastní výrobky						
- tržby z prodeje služeb	3632	0	7885	0	8747	0
- tržby za prodané zboží	0	0	0	0	0	0
648 Zúčtování fondů	525	0	321	0	400	0
Příspěvek zřizovatele na provoz – závazný ukaz.	9352	0	402	0	512	0
Dotace	0	0	6740	0	3834	0
Ostatní výnosy	115	0	76	0	60	0
<b>Výnosy celkem</b>	<b>13624</b>	<b>0</b>	<b>15454</b>	<b>0</b>	<b>13554</b>	<b>0</b>

Hospodářský výsledek	2006		2007		2008	
	Hlavní činnost	Doplňková činnost	Hlavní činnost	Doplňková činnost	Hlavní činnost	Doplňková činnost
	<b>26</b>	<b>0</b>	<b>796</b>	<b>0</b>	<b>7</b>	<b>0</b>

**Náklady na 1 místo (lůžko) = 256 tis. Kč**

(kalkulační vzorec nákladů na jedno místo, lůžko na rok =  $\frac{\text{celkové neinvestiční náklady}}{\text{celková kapacita}}$ )

**Přehled provedených oprav a údržby a zdroje financování**

Název akce	v tis. Kč	Zdroj financování *
oprava potrubí k bazénu	2	organizace
oprava svodů a parapetu na objektu čp. 494	6	organizace
oprava chodníků na zahradě	58	organizace
oprava pilíře u kůlny, kde parkuje auto	7	organizace
oprava ústředního topení čp. 244	12	organizace
oprava soc. zařízení - sprchy v čp. 244	35	organizace
oprava střechy kůlny-havarijní stav, hrozba propadnutí	72	organizace
oprav nábytku (3 stoly, 1 skříň)	2	organizace
oprava el. instalace v prádelně	1	organizace
oprava šicího stroje	1	organizace
oprava robota RE22	1	organizace
oprava el. sporáku ALBA	1	organizace
oprava lednice ZANUSY	1	organizace
oprava el. sporáku - topných těles	4	organizace
oprav zahradní sekačky	1	organizace
oprava výtahu	1	organizace
oprava jízdních kol	1	organizace
oprava plynového kotle v čp. 244	7	organizace
oprava pračky Whirlpool	1	organizace
oprava el. sporáku	2	organizace
oprava 5 ks hasicích přístrojů	4	organizace
oprava el. instalace na půdě čp.244	4	organizace
oprava konvektomatu-vadného těsnění dveří	3	organizace
oprava el. instalace v kanceláři vychovatelek	2	organizace
oprava konvektomatu-sondy Retigo	5	organizace
<b>opravy celkem:</b>	<b>234</b>	

\* organizace, zřizovatel, dotace

**Přehled veřejných zakázek**

Dodavatel	Název akce - věc	Charakter akce	tis. Kč	Ev. číslo
ing. Martin Papajanovský Fučíkova 433, Česká Kamenice	Odsuvné obloukové zastřešení zahradního bazénu	investiční akce	123	VZ-31/2008

**Finanční fondy****Rezervní fond - tvorba a čerpání**

v tis. Kč

Krytý zůstatek k 31. 12. 2007	744
z toho sponzorské dary za r. 2007	78
Příděl ze zlepšeného hospodářského výsledku za r. 2007	497
Jiné zdroje (sponzorské dary) za r. 2008	15
<b>Tvorba celkem</b>	<b>1256</b>
<b>Čerpání celkem</b>	<b>389</b>
<b>Zdroje celkem k 31.12.2008</b>	<b>867</b>

**Investiční fond - tvorba a čerpání**

v tis. Kč

Krytý zůstatek k 31. 12. 2007	417
z toho sponzorské dary za r. 2007	0
Odpisy	239
Jiné zdroje (sponzorské dary) za r. 2008	0
Převod z RF	0
<b>Tvorba celkem</b>	<b>656</b>
<b>Čerpání celkem</b>	<b>123</b>
<b>Zdroje celkem k 31.12.2008</b>	<b>533</b>

**Fond odměn - tvorba a čerpání**

v tis. Kč

Zůstatek k 31. 12. 2007	259
Převod z HV z r. 2007	299
Čerpání	0
<b>Stav k 31.12.2008</b>	<b>558</b>

**Přehled přijatých sponzorských darů**

	2006		2007		2008	
	počet	v tis. Kč	počet	v tis. Kč	počet	v tis. Kč
Věcné dary	6	12	3	7	3	11
Finanční dary	2	11	3	18	1	15

## Finanční plán na rok 2009

v tis. Kč

Náklady	Skutečnost		UFP roku 2008			Skutečnost r. 2008	FP na rok 2009		
	r. 2006	r. 2007	Celkem	HČ	DČ		Celkem	HČ	DČ
<b>501 - Spotřeba materiálu</b>	<b>1222</b>	<b>3414</b>	<b>1981</b>	<b>1981</b>	<b>0</b>	<b>2061</b>	<b>1903</b>	<b>1903</b>	<b>0</b>
<b>502 - Spotřeba energie</b>	<b>406</b>	<b>857</b>	<b>1009</b>	<b>1009</b>	<b>0</b>	<b>950</b>	<b>1130</b>	<b>1130</b>	<b>0</b>
z toho: teplo	0	0	0	0	0	0	0	0	0
elektrická energie	214	372	390	390	0		470	470	0
plyn	126	330	429	429	0		480	480	0
voda	66	155	190	190	0		180	180	0
<b>504 - prodané zboží</b>	<b>0</b>	<b>0</b>	<b>0</b>	<b>0</b>	<b>0</b>	<b>0</b>	<b>0</b>	<b>0</b>	<b>0</b>
<b>511 - Opravy a udržování</b>	<b>72</b>	<b>361</b>	<b>202</b>	<b>202</b>	<b>0</b>	<b>234</b>	<b>250</b>	<b>250</b>	<b>0</b>
z toho: stavební	53	302	100	100	0		150	150	0
přístrojů a zařízení	19	59	102	102	0		100	100	0
<b>512 - Cestovné</b>	<b>3</b>	<b>2</b>	<b>5</b>	<b>5</b>	<b>0</b>	<b>1</b>	<b>5</b>	<b>5</b>	<b>0</b>
<b>513 - Náklady na reprezentaci</b>	<b>0</b>	<b>2</b>	<b>2</b>	<b>2</b>	<b>0</b>	<b>1</b>	<b>3</b>	<b>3</b>	<b>0</b>
<b>518 - Ostatní služby</b>	<b>3031</b>	<b>385</b>	<b>365</b>	<b>365</b>	<b>0</b>	<b>427</b>	<b>458</b>	<b>458</b>	<b>0</b>
z toho: služby spojů	0	0	0	0	0	0			0
- telefon + internet	71	62	62	62	0				0
- poštovné					0				0
nájemné					0				0
<b>521 - Mzdové náklady</b>	<b>6199</b>	<b>6656</b>	<b>6914</b>	<b>6914</b>	<b>0</b>	<b>6887</b>	<b>7600</b>	<b>7600</b>	<b>0</b>
<b>524 - Záonné sociální pojištění</b>	<b>2157</b>	<b>2320</b>	<b>2403</b>	<b>2403</b>	<b>0</b>	<b>2402</b>	<b>2645</b>	<b>2645</b>	<b>0</b>
<b>525 - Ostatní sociální pojištění</b>	<b>0</b>	<b>0</b>	<b>0</b>	<b>0</b>	<b>0</b>	<b>0</b>	<b>0</b>	<b>0</b>	<b>0</b>
<b>527 - Záonné sociální náklady</b>	<b>123</b>	<b>133</b>	<b>138</b>	<b>138</b>	<b>0</b>	<b>137</b>	<b>152</b>	<b>152</b>	<b>0</b>
<b>528 - Ostatní sociální náklady</b>	<b>0</b>	<b>0</b>	<b>0</b>	<b>0</b>	<b>0</b>	<b>0</b>	<b>0</b>	<b>0</b>	<b>0</b>
<b>531 - Daň silniční</b>	<b>0</b>	<b>0</b>	<b>0</b>	<b>0</b>	<b>0</b>	<b>0</b>	<b>0</b>	<b>0</b>	<b>0</b>
<b>532 - Daň z nemovitostí</b>	<b>0</b>	<b>0</b>	<b>0</b>	<b>0</b>	<b>0</b>	<b>0</b>	<b>0</b>	<b>0</b>	<b>0</b>
<b>538 - Ostatní daně a poplatky</b>	<b>0</b>	<b>0</b>	<b>0</b>	<b>0</b>	<b>0</b>	<b>0</b>	<b>0</b>	<b>0</b>	<b>0</b>
<b>541 - Smluvní pokuty a úroky z prodlení</b>	<b>0</b>	<b>0</b>	<b>0</b>	<b>0</b>	<b>0</b>	<b>0</b>	<b>0</b>	<b>0</b>	<b>0</b>
<b>542 - Ostatní pokuty a penále</b>	<b>0</b>	<b>0</b>	<b>0</b>	<b>0</b>	<b>0</b>	<b>0</b>	<b>0</b>	<b>0</b>	<b>0</b>
<b>543 - Odpis pohledávky</b>	<b>6</b>	<b>0</b>	<b>0</b>	<b>0</b>	<b>0</b>	<b>0</b>	<b>0</b>	<b>0</b>	<b>0</b>

544 - Úroky	0	0	0	0	0	0	0	0	0
546 - Dary	0	0	0	0	0	0	0	0	0
548 - Manka a škody	0	0	0	0	0	0	0	0	0
549 - Jiné ostatní náklady	161	256	175	175	0	207	184	184	0
549 001 Pojištění	91	94	94	94	0	0			0
551 - Odpisy dlouh. nehmotného a hm. majetku	218	242	240	240	0	240	228	228	0
552 - Zůstatková cena prodaného DNM a HM	0	0	0	0	0	0	0	0	0
554 - Prodaný materiál	0	0	0	0	0	0	0	0	0
591 - Daň z příjmu	0	0	0	0	0	0	0	0	0
595 - Dodatkové odvody daně z příjmů	0	0	0	0	0	0	0	0	0
<b>Náklady celkem</b>	<b>13598</b>	<b>14628</b>	<b>13434</b>	<b>13434</b>	<b>0</b>	<b>13547</b>	<b>14558</b>	<b>14558</b>	<b>0</b>

Výnosy	Skutečnost		UFP roku 2008			Skutečnost r 20008	FP na rok 2009		
	r. 2006	r. 2007	Celkem	HČ	DČ		Celkem	HČ	DČ
601 - Tržby za vlastní výrobky	0	0	0	0	0	0	0	0	0
602 - Tržby z prodeje služeb	3632	7885	8711	8711	0	8748	8908	8908	0
604 - Tržby za prodané zboží	0	0	0	0	0	0	0	0	0
613 - Změna stavu zásob výrobků	0	0	0	0	0	0	0	0	0
621 - Aktivace materiálu a zboží	3	0	0	0	0	0	0	0	0
641, 642 - Pokuty, úroky z prodl. a penále	0	0	0	0	0	0	0	0	0
644 - Úroky	41	72	57	57	0	59	60	60	0
648 - Zúčtování fondů	526	321	319	319	0	400	40	40	0
z toho použití: RF	360	15	319	319	0	400	0	0	0
IF (pouze na opravy)	0	0	0	0	0	0	0	0	0
FKSP (např. prac. oděvy)	0	0	0	0	0	0	0	0	0
FO	153	298	0	0	0	0	0	0	0
649 - Jiné ostatní výnosy	70	4	1	1	0	1	1	1	0
651 - Tržby z prodeje DNM a HM	0	0	0	0	0	0	0	0	0
654 - Tržby z prodeje materiálu	0	0	0	0	0	0	0	0	0
691 - Celkem příspěvky a dotace na provoz	9352	7142	4346	4346	0	4346	5549	5549	0
z toho: Příspěvek na provoz	9352	402	512	512	0	512	665	665	0
Dotace MPSV	0	6740	3834	3834	0	3834	4884	4884	0
Ostatní	0	0	0	0	0	0	0	0	0
<b>Výnosy celkem</b>	<b>13624</b>	<b>15424</b>	<b>13434</b>	<b>13434</b>	<b>0</b>	<b>13554</b>	<b>14558</b>	<b>14558</b>	<b>0</b>



<i>Doplňkové údaje:</i>	<i>skutečnost v r. 2006</i>	<i>skutečnost v r. 2007</i>	<i>skutečnost v r. 2008</i>	<i>plán na r. 2009</i>
<i>Přepočtený počet zaměstnanců**</i>	<b>31</b>	<b>30</b>	<b>31</b>	<b>32</b>
<i>Průměrný plat (mzda) měsíčně v Kč</i>	<b>16686</b>	<b>18350</b>	<b>18425</b>	<b>19661</b>
<i>Počet klientů</i>	<b>53</b>	<b>53</b>	<b>53</b>	<b>53</b>

\*\* průměrný evidenční počet zaměstnanců, přepočtený na plně zaměstnané

Vysvětlivky : *FP - finanční plán, UFP - upravený finanční plán, HČ - hlavní činnost, DČ - doplňková činnost*

**Datum zpracování: 2. 4. 2009**  
**Zpracovala: Ivana Jinochová**