

Ústav sociální péče Lobendava, příspěvková organizace

Výroční zpráva o činnosti a hospodaření za rok 2008



Obsah

- I. Sídlo organizace
- II. Vznik a postavení organizace
- III. Zaměření a činnost organizace
- IV. Stavebně technické uspořádání, služby, outsourcing
- V. Základní údaje o klientech
- VI. Organizační struktura a zaměstnanci
- VII. Základní personální údaje a vzdělávání zaměstnanců
- VIII. Hospodaření organizace
- IX. Finanční plán na rok 2009
- X. Vedení organizace, kontakty

Přílohy:

1. **Základní údaje o klientech**
 - přehled o počtech klientů
 - složení klientů dle krajů
 - věkové složení klientů
 - zdravotní stav klientů
 - přiznání příspěvku na péči
 - způsob ubytování klientů
2. **Základní personální údaje**
 - členění zaměstnanců podle věku a pohlaví
 - členění zaměstnanců podle vzdělání a pohlaví
 - složení zaměstnanců dle profesí
 - stav zaměstnanců a průměrná mzda
3. **Hospodaření organizace**
 - přehled nákladů, výnosů, hospodářský výsledek a náklady na jedno lůžko
 - přehled provedených oprav a údržby, zdroje financování
 - přehled veřejných zakázek
 - finanční fondy, sponzorské dary
4. **Finanční plán na rok 2009**



I. Sídlo organizace

Název: Ústav sociální péče Lobendava, příspěvková organizace
Sídlo: Lobendava 105, PSČ 407 84
IČ: 47274549
DIČ: CZ47274549

II. Vznik a postavení organizace

Ústav sociální péče byl založen v roce 1903 jako domov důchodců universitním profesorem, dvorním radou dr. Antonínem rytířem von Drasche, který pocházel z Lobendavy. V roce 1905 byla ukončena výstavba a byl užíván jako domov důchodců pro staré obyvatele z Lobendavy a okolních vesnic. V roce 1945 došlo k ukončení činnosti a do roku 1956 sloužil k jiným účelům (nejdříve kasárna, později je budova využívána jako rekreační středisko).

V roce 1957 došlo ke stavebním úpravám a po dokončení změn jsou přijímáni do ústavu chlapci – svěřenci. Kapacita ústavu byla v té době 45 svěřenců.

V roce 1998 je zrušen Ústav sociální péče v Dolním Podluží a k nám do ústavu přichází 10 děvčat. Kapacita byla zvýšena na 58 klientů celkem.

V roce 2005 bylo přihlédnuto k nedostačujícím prostorám a bylo požádáno o snížení kapacity ústavu na 54 klientů, což bylo schváleno usnesením Rady Ústeckého kraje s účinností od 1. 1. 2006.

V roce 2008 se podařilo vyřešit majetkoprávní spor mezi obcí Lobendava a Ústeckým krajem o budovu č.p. 105 a tato budova se stala majetkem Ústeckého kraje.

Organizace je samostatnou účetní jednotkou s vlastními účty, hospodáří s majetkem a finančními prostředky přidělenými zřizovatelem, dále dotací ze státního rozpočtu, s dary, prostředky od zdravotních pojišťoven a s prostředky svých fondů.

III. Zaměření a činnost organizace

V roce 2007 bylo dle platných předpisů požádáno o registraci sociálních služeb, žádost byla schválena rozhodnutím Krajského úřadu Ústeckého kraje. Ústav sociální péče Lobendava je registrován jako Domov pro osoby se zdravotním postižením.

Ústav sociální péče Lobendava poskytuje péči a služby klientům v takové míře a kvalitě, aby mohli žít důstojným životem.

1. Stručný popis hlavních činností organizace
 - a) poskytování ubytování
 - b) poskytování stravy nebo pomoc při zajištění stravy
 - c) pomoc při zvládnutí běžných úkonů péče o vlastní osobu
 - d) pomoc při osobní hygieně nebo poskytnutí podmínek pro osobní hygienu
 - e) výchovné, vzdělávací a aktivizační činnosti
 - f) zprostředkování kontaktu se společenským prostředím
 - g) pomoc při uplatňování práv, oprávněných zájmů a při obstarávání osobních záležitostí.

2. obory

- a) zdravotní péče o klienty
- b) péče o rozvoj schopností a dovedností – výchovná péče
- c) sociální rehabilitace
- d) pracovní rehabilitace

3. specializace

Poskytujeme nepřetržité pobytové služby, a to osobám s mentálním nebo kombinovaným postižením, které z důvodu snížení soběstačnosti v základních životních úkonech, zdravotního stavu a sociální situaci nemohou žít ve svém přirozeném sociálním prostředí a potřebují pomoc a podporu. Poskytované služby vycházejí z individuálních schopností klientů zvládat úkony péče o vlastní osobu, úkony soběstačnosti a z aktuálního stavu klienta. Snažíme se, aby rozsah a forma pomoci zachovávala lidská práva a důstojnost, podporovala rozvoj a samostatnost a posilovala sociální začleňování klientů do běžného života.

4. poskytované služby

Naším cílem je zdokonalování práce s klienty v oblasti komunikace, osobní péče, vedení domácnosti, seznamování se s různými možnostmi služeb poskytovaných mimo ústav, využívání volného času, rozvoj a udržení adaptačních dovedností. Snažíme se vytvářet možnosti pro pracovní začlenění klientů do pracovního procesu a to na základě pracovních smluv nebo dohod o pracovních činnostech. V roce 2008 pracovalo v různých firmách v okolí Lobendavy 10 našich klientů na pracovní smlouvy a 6 klientů na dohodu o pracovní činnosti.

Usilujeme o zabezpečení co možná nejlepšího zdravotního stavu klientů v rámci možností lékařské péče, pestré stravy a dodržování diet za spoluúčasti péče zdravotnického personálu.

5. další aktivity organizace

Po celý rok 2008 jsme se snažili klientům zpříjemňovat pobyt v našem ústavu pořádáním různých kulturních, sportovních a společenských akcí.

Některé akce pořádáme pravidelně měsíčně a stává se z nich postupně tradice, na kterou si naši klienti již zvykli. Je to např. pravidelné měsíční setkávání paní ředitelky a vedoucí odd. zdravotní a sociální péče s klienty třetí a čtvrté skupiny. Na těchto pravidelných setkáních probírají klienti své problémy, přání a požadavky. Samozřejmostí je pořádání různých setkání s ostatními klienty okolních zařízení. Zveme je k nám na různé akce a my jezdíme za nimi. V roce 2008 jsme uspořádali již 3. ročník soutěžního dne pod názvem „Za tajemstvím Vlčích pramenů“. Na tuto akci přijeli klienti ze šesti okolních ústavů.

Naši klienti se účastní setkání Sebeobhájců v Rumburku, navštěvují chráněné dílny M. Otáhalá v Horní Poustevně, Agenturu Pondělí.

V roce 2008 začali 3 klienti našeho ústavu studovat na Střední lesnické škole a SOŠ sociální Šluknov, obor provoz společného stravování – pomocný kuchař.

Celoročně fungují v našem ústavu dílny pro klienty. Do těchto dílen docházejí klienti dle své potřeby

- dílna Hobby – pracovní náplň je zde různorodá. Je zaměřena na práci s papírem, látkou, ubrousky apod. V této dílně jsou také 2 počítače s připojením na internet, který mohou klienti využívat a keramická pec, kde se vypalují výrobky z keramické hlíny.

- Dílna Řemeslo – tato dílna je orientovaná na práci se dřevem a ručním nářadím.

- Keramická dílny – provoz této dílny byl zahájen 24. 11. 2008. V této dílně se tvoří výrobky z keramické hlíny a licí hmoty, včetně jejich zátěrů a glazování.

Výběr akcí pořádaných v roce 2008:

Leden 2008

- divadlo
- bazén
- boj o zlatou šipku



Únor 2008

- výlet do Děčína
- Valentýnská diskotéka
- Holidy on Ice Mystery v Praze
- výlet do Kladna

Březen 2008

- Masopustní karneval
- Matějská pouť v Praze
- výlet do Děčína
- aukce výrobků
- hledání velikonočního vajíčka



Duben 2008

- výlet do Ústí nad Labem
- karaoke show Lobdava 2008
- Chceme žít s Vámi v Praze
- výlet do České Lípy
- pálení čarodějnic



Květen 2008

- stezka odvahy Brtníky
- sportovní hry Opárno 2008
- Seni cup Zruč nad Sázavou
- Severní stopa Dolní Poustevna
- dovolená klientů 3. skupiny v Turnově
- výlet do Děčína
- petangue v Brtníkách



Červen 2008

- Noc snů v ZOO Děčín
- den plný her a zábavy
- grilování

Červenec 2008

- minikopaná
- hraná pohádka „O Otesánkovi“ a bublinkové divadlo
- dovolená klientů 3. a 4. skupiny v Srbsku



Srpen 2008

- divadlo pana Rudy
- grilování
- zábavné odpoledne
- Vilémovská pouť
- kabaret pana Pavla



Září 2008



- Za tajemstvím Vlčích pramenů
- dovolená 1. a 2. skupiny v Srbsku
- Brtnická stopa
- II. ročník Palmového pochodu v Krásné Lípě
- den otevřených dveří

Říjen 2008

- výlet na Novou Vísku
- výlet do Šluknova
- odpolední výlet na kozí farmu



Listopad 2008

- pohádka „O Budulínkovi“
- výstava skleněných objektů ve Šluknově
- výlet do Šluknova
- křest knihy skupiny Vega
- drakiáda v Lipové
- výlet do Filipova
- výstava podzimních výrobků
- posezení s přáteli ve Šluknově v Pizzerii
- rozsvícení vánočních stromků v okolních městech



Prosinec 2008

- prodejní výstava výrobků z dílen
- Mikulášská zábava v Lipové
- pouštění balónek na záchranu Ježíška – účast na pokusu o český rekord
- divadlo Rumburk
- předvánoční vystoupení kapely „Dixie“
- turnaj v kuželkách
- vánoční koncert Honzy Nedvěda ve Varnsdorfu
- vystoupení Palmováčku z Krásné Lípy.



IV. Stavebně technické uspořádání, služby, outsourcing

Ústav sociální péče Lobendava své služby provozuje celkem ve dvou ubytovacích objektech a jednom hospodářském objektu, které jsou ve vlastnictví Ústeckého kraje, na území obce Lobendava.

Budova čp. 105 poskytuje ubytování 44 klientům – mužům, převážně ve čtyřlůžkových pokojích, jednom jednolůžkovém, jednom třílůžkovém a ve dvou šestilůžkových pokojích. Tato budova má veškeré technické zázemí – kuchyň, kotelnu, sklady a kanceláře.



V budově čp. 106 žije 10 klientek ve třech dvoulůžkových pokojích a jednom čtyřlůžkovém. V přízemí je prádelna ústavu.

V hospodářském objektu, který je na dvoře u hlavní budovy, má své zázemí údržba ústavu a jsou zde vybudovány 3 dílny pro klienty. Dílna Hobby je zaměřena na práci s papírem, látkou a ubrousky, dílna Řemeslo (truhlářská dílna) se orientuje na práci se dřevem. V listopadu 2008 byla otevřena třetí dílna pro klienty – dílna keramická. Zde se vyrábějí výrobky z keramické hlíny a licí hmoty.

Služby pro náš ústav zabezpečují i soukromé osoby z blízkého okolí – např. holička, pedikérka.

Běžnou údržbu a drobné opravy a práce zabezpečují dva zaměstnanci ústavu, kteří jsou současně údržbáři, řidiči a topiči.

V lednu 2008 tito zaměstnanci provedli opravu podlah v budově čp. 106 – koberce byly nahrazeny plovoucí podlahou.

V únoru až březnu 2008 byly vymalovány barevnými odstíny pokoje uživatelů a kanceláře. Schodiště v hlavní budově bylo vyběleno.

V dubnu až květnu 2008 zaměstnanci údržby položili kolem budovy čp. 106 zámkovou dlažbu.

V měsících červen až září 2008 tito zaměstnanci provedli zcela profesionálně kompletní opravu venkovní omítky i s nátěrem na budově čp. 105 a na hospodářském objektu.

V říjnu 2008 je opravena kuchyňka v budově čp. 106. Tato kuchyňka je využívána klientkami 4. odd. a třemi klienty, kteří studují od září 2008 Střední lesnickou školu a SOŠ sociální Šluknov, obor provoz společného stravování – pomocný kuchař.



Vzhledem k možnosti transformace klientů do společnosti a veřejného života ústav spolupracuje s neziskovou organizací Agentura Pondělí, která se zabývá podporovaným zaměstnáváním klientů. Dále spolupracujeme s firmou BeA v Lobendavě, kde pracují 3 naši klienti na dohodu o pracovní činnosti. Ve firmě Renata Holcová v Dolní Poustevně pracují 3 naši klienti na pracovní smlouvu a v chráněné dílně M. Otáhala v Horní Poustevně pracuje na pracovní smlouvu 5 klientů a dalších 5 klientů dojíždí do této dílny na pracovní terapii - ergoterapii. Přímo v ústavu je zaměstnáno 5 klientů buď na dohodu o pracovní činnosti nebo na pracovní smlouvu.

Lékařská péče je zajištěna interními i externími pracovníky – zdravotní sestry, praktický lékař, zubař, psychiatr, neurolog a gynekolog.

V. Základní údaje o klientech

Kapacita ústavu je 54 klientů – 44 mužů a 10 žen, jedná se o celoroční pobyt, věkovou strukturu klientů tvoří:

- mladí dospělí,
- dospělí,
- mladší senioři a
- starší senioři.

Podrobný přehled o počtech klientů, o složení klientů dle krajů, věkovém složení, zdravotním stavu klientů, přiznání příspěvku na péči a způsobu ubytování klientů je uveden v příloze č. 1.

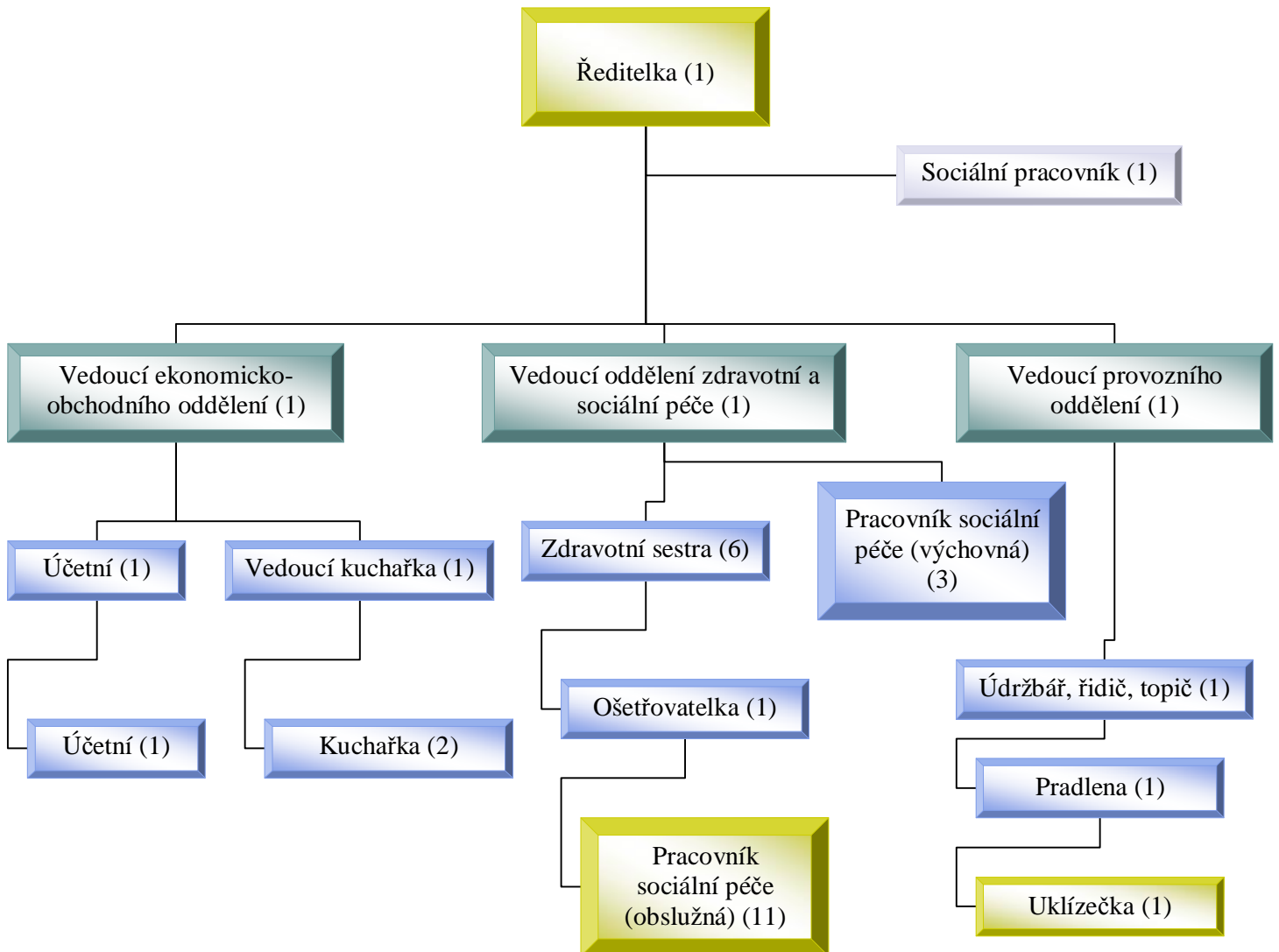
VI. Organizační struktura

ÚSP Lobendava je příspěvkovou organizací. Za organizaci vystupuje a jedná její statutární orgán – ředitelka. Ředitelku je oprávněna v době nepřítomnosti zastupovat vedoucí odd. zdravotní a sociální péče, a to v plném rozsahu.

Organizace je členěna na oddělení:

- ekonomické oddělení
- oddělení zdravotní a sociální péče
- provozní oddělení

Organizační struktura k 31. 12. 2008



VII. Základní personální údaje a vzdělávání zaměstnanců

K 31. 12. 2008 bylo v naší organizaci zaměstnáno 34 zaměstnanců, z toho 30 žen a 4 muži. V přímé péči o klienty bylo zaměstnáno 22 zaměstnanců. Ostatní zaměstnanci zajišťují provoz kuchyně, prádelny, údržby a administrativu.

Vzdělávání zaměstnanců lze rozdělit na školení se změnou legislativy (změny v předpisech stravovacího provozu, pravidelná školení BOZP) a školení standardů kvality poskytování služeb na téma kvalita ošetřovatelské péče, ošetřovatelské standardy. Všichni zaměstnanci absolvovali odborné supervize, prováděné kvalifikovaným psychologem.

Podrobný přehled o členění zaměstnanců, složení zaměstnanců podle profesí a stavu zaměstnanců a průměrné mzdě je uveden v příloze č. 2.

VIII. Hospodaření organizace

Hospodaření organizace je uvedeno v příloze č. 3. Hospodářský výsledek za rok 2008 činil 70 tis. Kč v hlavní činnosti. Dotace z MPSV nám byla na rok 2008 snížena o 1,923 tis. Kč, proto jsme zažádali o zvýšení příspěvku na provoz od zřizovatele o 1,298 tis. Kč. Zřizovatel naší žádosti vyhověl.

Doplňkovou činnost ÚSP Lobendava nemá.

IX. Finanční plán na rok 2009

Finanční plán na rok 2009 je uveden v příloze č. 4. Plán je sestaven podle předpokládaných výnosů a nákladů jako vyrovnaný a vychází pro nastávající rok pouze z těchto zdrojů:

- příjmy od uživatelů
- dotace MPSV, program podpora A
- příspěvek od zřizovatele
- příjmy za stravné od zaměstnanců organizace
- sponzorské dary

X. Vedení organizace, kontakty

Ředitelka:	Ing. Věra Bršlicová
Zástupce ředitele:	Ivana Břeňová
Lékař:	MUDr. Josef Kořínek
Vedoucí odd. zdravotní a sociální péče:	Ivana Břeňová
Vedoucí ekonomicko-obchodního odd.:	Kateřina Stavělová
Vedoucí provozního úseku:	Pavel Beneš

poštovní adresa: Ústav sociální péče Lobendava, příspěvková organizace
407 84 Lobendava

e-mail: usplobendava@quick.cz
webové stránky: www.usplobendava.cz
Telefon: 412 397 934, 412 398 061
Fax: 412 397 934

Ředitelka: vera.brslicova@usplobendava.cz
Vedoucí odd. zdravotní a sociální péče: ivana.brenova@usplobendava.cz
Vedoucí ekonomicko – obchodního odd.:. katerina.stavelova@usplobendava.cz
Vedoucí provozního úseku: pavel.benes@usplobendava.cz

Základní údaje o klientech

Přehled o počtech klientů k 31.12.2008

	Počet celkem	Muži	Ženy
Kapacita zařízení k 31.12.08	54	44	10
Počet klientů (obložnost) k 1.1.2008	54	44	10
Přijato v r. 2008	0	0	0
Ukončen pobyt v r. 2008	0	0	0
Přemístěno do jiného zařízení v r. 2008	0	0	0
Počet klientů (obložnost) k 31.12.2008	54	44	10
Z toho pobyt celoroční	54	44	10

Složení klientů dle krajů k 31.12.2008

	Počet celkem	Muži	Ženy
Ústecký kraj	32	26	6
Liberecký kraj	13	12	1
Plzeňský kraj	0	0	0
Jihočeský kraj	0	0	0
Jihomoravský kraj	0	0	0
Karlovarský kraj	3	3	0
Kraj Vysočina	0	0	0
Pardubický kraj	0	0	0
Královehradecký kraj	2	0	2
Středočeský kraj	2	1	1
Olomoucký kraj	0	0	0
Moravskoslezský kraj	1	1	0
Hlavní město Praha	1	1	0
Slovenská republika	0	0	0
země EU	0	0	0



Věkové složení klientů

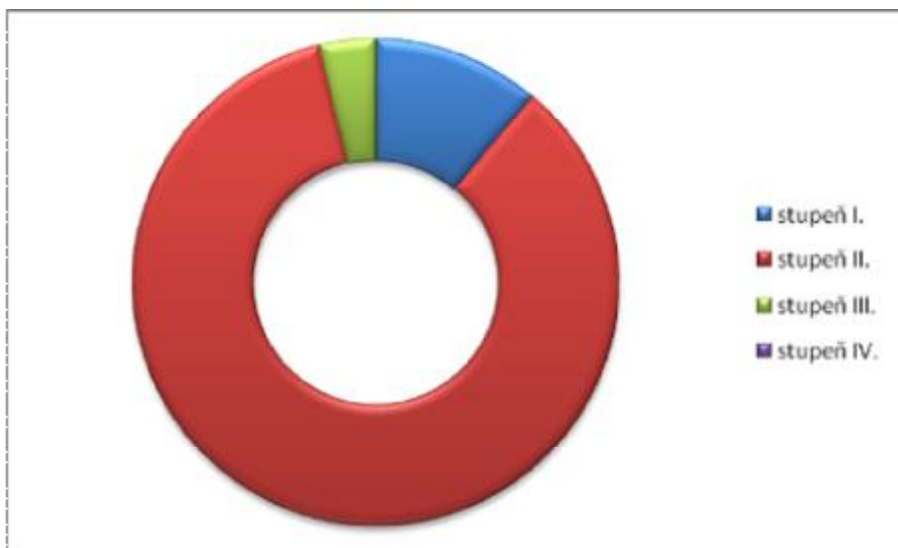
	2006			2007			2008		
	Celkem	Muži	Ženy	Celkem	Muži	Ženy	Celkem	Muži	Ženy
do 1 roku	-	-	-	-	-	-	-	-	-
1 - 7 let	-	-	-	-	-	-	-	-	-
7 - 10 let	-	-	-	-	-	-	-	-	-
11 - 15 let	-	-	-	-	-	-	-	-	-
16 - 18 let	-	-	-	-	-	-	-	-	-
19 - 26 let	6	1	5	6	1	5	6	1	5
27 - 64 let	47	42	5	48	43	5	48	43	5
65 - 80 let	-	-	-	-	-	-	-	-	-
nad 80 let	-	-	-	-	-	-	-	-	-
Průměrný věk	44,9	48,5	29,7	45,6	48,9	30,7	46,1	49,5	31,3
Nezpůsobilí k právním úkonům	53	43	10	54	44	10	54	44	10

Zdravotní stav klientů

	2006			2007			2008		
	Celkem	Muži	Ženy	Celkem	Muži	Ženy	Celkem	Muži	Ženy
mobilní	42	32	10	48	38	10	48	38	10
částečně mobilní	8	8	0	4	4	0	3	3	0
imobilní	3	3	0	2	2	0	3	3	0

Přiznání příspěvku na péči k 31.12.2008

	Počet klientů	Muži	Ženy
stupeň I.	6	5	1
stupeň II.	46	37	9
stupeň III.	2	2	0
stupeň IV.	0	0	0



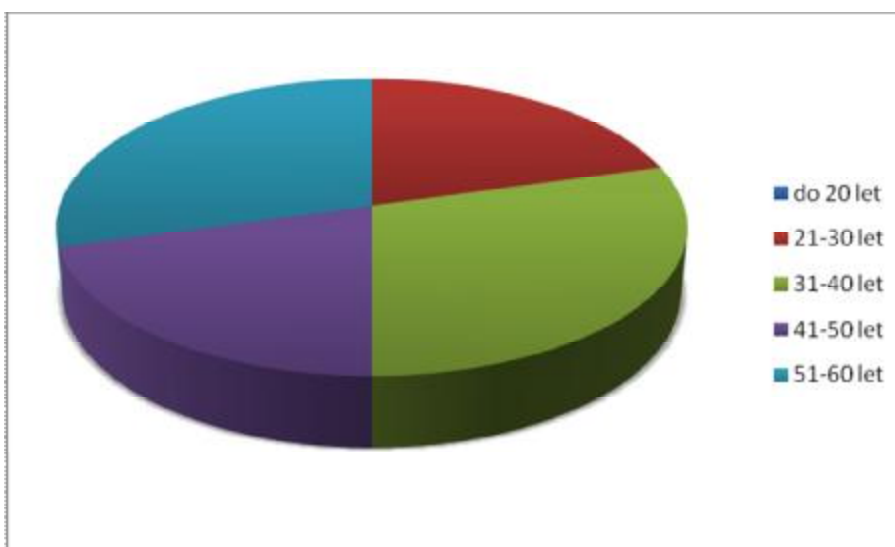
Způsob ubytování klientů k 31.12.2008

	1	2	3	4	5	6	7 a více
Počet lůžek	1	2	3	4	5	6	7 a více
Počet pokojů	1	3	1	8	0	2	0

Základní personální údaje

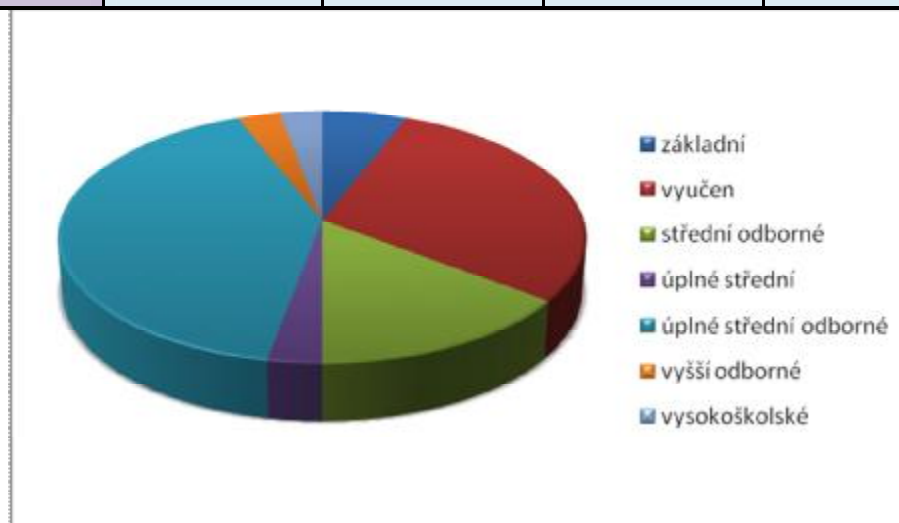
Členění zaměstnanců podle věku a pohlaví – stav k 31.12.2008

Věk	Muži	Ženy	Celkem	%
do 20 let	-	-	-	-
21 - 30 let	2	5	7	20,6
31 - 40 let	1	9	10	29,4
41 - 50 let	-	7	7	20,6
51 - 60 let	1	10	10	29,4
61 let a více	-	-	-	-
celkem	4	30	34	100
%	11,8	88,2	100	x



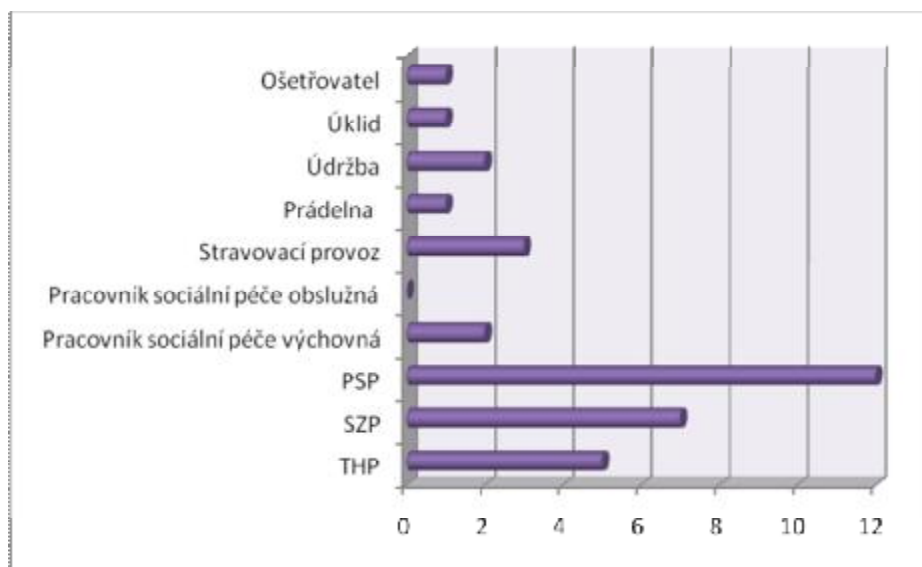
Členění zaměstnanců podle vzdělání a pohlaví – stav k 31.12.2008

Vzdělání dosažené	muži	ženy	celkem	%
základní	-	2	2	5,9
vyučen	-	10	10	29,4
střední odborné	4	1	5	14,7
úplné střední	-	1	1	2,9
úplné střední odborné	-	14	14	41,3
vyšší odborné	-	1	1	2,9
vysokoškolské	-	1	1	2,9
celkem	4	30	34	100



Složení zaměstnanců dle profesí k 31.12. 2008

Složení zaměstnanců	2006	2007	2008
THP	3,2	5,0	5
SZP	5,0	7,0	7
Pracovník sociální péče (obslužná)	13,2	12,0	12
Pracovník sociální péče (výchovná)	-	-	2
Sociální pracovník	1,0	1,0	-
Stravovací provoz	3,1	3,0	3
Prádelna	1,0	1,0	1
Údržba	2,0	2,0	2
Úklid	0,5	2,0	1
Ošetřovatel	1,0	1,0	1



Stav zaměstnanců a průměrná mzda

	2006	2007	2008
Průměrný přepočtený evidenční stav zaměst.	29,9	30,5	33,4
Průměrná mzda na 1 zaměst. v Kč	15 886,00	18 087,00	18 395,00
Mzdové náklady v tis.Kč	5 700	6 620	7 373

Hospodaření organizace

Přehled nákladů (v tis.Kč)

č.ú. vybrané položky	2006		2007		2008	
	Hlavní činnost	Doplňková činnost	Hlavní činnost	Doplňková činnost	Hlavní činnost	Doplňková činnost
501 Materiál	2 331		3 050		2 914	
502 Energie	418		588		546	
511 Opravy a udržování	329		376		86	
512 Cestovné	28		11		10	
513 Náklady na reprezentaci	2		2		2	
518 Služby	441		622		706	
521 Mzdové náklady	5 786		6 712		7 471	
524-528 Zákonné a soc.poj.	2 056		2 512		2 629	
Příděly do FKSP	114		134		144	
Ostatní náklady	241		220		127	
551 Odpisy	279		350		392	
Náklady celkem	12 025		14 577		15 027	

Přehled výnosů (v tis.Kč)

	2006		2007		2008	
	Hlavní činnost	Doplňková činnost	Hlavní činnost	Doplňková činnost	Hlavní činnost	Doplňková činnost
Tržby celkem (ú.601-604) z toho:	3 859		7 266		8 080	
-tržby za vlastní výroby	0		0		0	
-tržby z prodeje služeb	3 859		7 266		8 080	
- tržby za prodané zboží	0		0		0	
648 Zúčtování fondů	23		233		109	
Příspěvek zřizovatele na provoz – závazný ukaz.	8 090		394		1 655	
Dotace	0		6 741		5 194	
Ostatní výnosy	84		57		59	
Výnosy celkem	12 056		14 691		15 097	

Hospodářský výsledek	2006		2007		2008	
	Hlavní činnost	Doplňková činnost	Hlavní činnost	Doplňková činnost	Hlavní činnost	Doplňková činnost
	31	0	114	0	70	0

Náklady na 1 místo (lůžko) = 278,28 tis. Kč

$$\left(\text{kalkulační vzorec nákladů na jedno místo – lůžko} = \frac{\text{celkové neinvestiční náklady}}{\text{celková kapacita}} \right)$$

Přehled provedených oprav a údržby a zdroje financování

Název akce	v tis. Kč	Zdroj financování *
Oprava topení v kotelně	2	Dotace
Oprava topení v hlavní budově	25	Organizace
Oprava el. instalace	3	Organizace
Oprava telefonní linky	5	Dotace
Výměna plátna u žehlícího stroje	4	Dotace
Oprava konvektomatu	2	Dotace
Údržba kopír. stroje	2	Dotace
Oprava spirál ve sporáku	1	Dotace
Oprava pračky	2	Dotace
Oprava pračky	14	Organizace
Oprava konvektomatu	2	Organizace
Oprava bojlerů a el. rozvodů	20	Organizace
Oprava anténních rozvodů	4	Dotace

* organizace, zřizovatel, dotace

Přehled veřejných zakázek

Dodavatel	Název akce -věc	Charakter akce *	tis.Kč	Ev. číslo
VVM-IPSO s.r.o. Opavská 569 742 45 Fulnek	korytový žehlič	veřejná zakázka malého rozsahu	109	VZ- 132/2008
VVM-IPSO s.r.o. Opavská 569 742 45 Fulnek	průmyslová 13ti vysokoobrátková pračka	veřejná zakázka malého rozsahu	149	VZ- 255/2008

Finanční fondy

Rezervní fond - tvorba a čerpání

v tis. Kč

Krytý zůstatek k 31.12.2007	66
z toho sponzorské dary za r.2007	0
Příděl ze zlepšeného hosp. výsledku za r. 2007	114
Jiné zdroje (sponzor.dary) za r. 2008	119
Tvorba celkem	299
Čerpání celkem	72
Zdroje celkem k 31.12.2008	226

Investiční fond - tvorba a čerpání

v tis. Kč

Krytý zůstatek k 31.12.2007	595
z toho sponzorské dary za r.2007	0
Odpisy	392
Jiné zdroje (sponzor.dary) za r. 2008	0
Převod z RF	0
Tvorba celkem	987

Čerpání celkem	343
-----------------------	------------

Zdroje celkem k 31.12.2008	644
-----------------------------------	------------

Fond odměn - tvorba a čerpání

v tis.Kč

Zůstatek k 31.12.2007	409
Převod z HV z r. 2007	0
Čerpání	0
Stav k 31.12.2008	409

Přehled přijatých sponzorských darů

	2006		2007		2008	
	počet	v tis. Kč	počet	v tis Kč	počet	v tis.Kč
Věcné dary	2	23	1	1	3	37
Finanční dary	4	93	7	232	6	119

v tis. Kč

Náklady	Skutečnost		UFP roku 2008			Skutečnost k 31.12.2008 za HČ a DČ	FP na rok 2009		
	r. 2006	r. 2007	Celkem	HČ	DČ		Celkem	HČ	DČ
501 - Spotřeba materiálu	2 331	3 050	2 707	2 707		2 914	2 778	2 778	
502 - Spotřeba energie	418	588	546	546		546	670	670	
z toho: teplo			0				0		
elektrická energie	418	588	546	546		546	670	670	
plyn			0				0		
voda			0				0		
504 - prodané zboží	0	0	0			0	0	0	
511 - Opravy a udržování	329	376	92	92		86	247	247	
z toho: stavební			38	38		36	120	120	
přístrojů a zařízení			54	54		50	120	120	
512 - Cestovné	28	11	10	10		10	32	32	
513 - Náklady na reprezentaci	2	2	2	2		2	2	2	
518 - Ostatní služby	441	622	705	705		705	873	873	
z toho: služby spojů	70		54	54		54	85	85	
- telefon + internet			0				0		
- poštovné			0				0		
nájemné			0				0		
521 - Mzdové náklady	5 786	6 712	7 471	7 471		7 471	7 558	7 558	
524 - Záonné sociální pojištění	2 031	2 351	2 615	2 615		2 606	2 547	2 547	
525 - Ostatní sociální pojištění	0	0	28	28		22	31	31	
527 - Záonné sociální náklady	138	161	148	148		145	149	149	
528 - Ostatní sociální náklady			0				0		
531 - Daň silniční			0				0		
532 - Daň z nemovitostí			0				0		
538 - Ostatní daně a poplatky			0				0		
541 - Smluvní pokuty a úroky z prodlení			0				0		
542 - Ostatní pokuty a penále	4	2	0				0		

543 - Odpis pohledávky	106		0			0			
544 - Úroky			0			0			
546 - Dary			0			0			
548 - Manka a škody			0			0			
549 - Jiné ostatní náklady	132	352	127	127		128	172	172	
549 001 Pojištění			0			0			
Náklady	Skutečnost		UFP roku 2008			Skutečnost k 31.12.2008 za HČ a DČ	FP na rok 2009		
	r. 2006	r. 2007	Celkem	HČ	DČ		Celkem	HČ	DČ
551 - Odpisy dlouh. nehmotného a hm. majetku	279	350	361	361		392	365	365	
552 - Zůstatková cena prodaného DNM a HM			0			0			
554 - Prodaný materiál			0			0			
591 - Daň z příjmu			0			0			
595 - Dodatkové odvody daně z příjmů			0			0			
Náklady celkem	12 025	14 577	14 812	14 812		15 027	15 424	15 424	

Výnosy	Skutečnost		UFP roku 2008			Skutečnost k 31.12.2008za HČ a DČ	FP na rok 2009		
	r. 2006	r. 2007	Celkem	HČ	DČ		Celkem	HČ	DČ
601 - Tržby za vlastní výrobky			0			0			
602 - Tržby z prodeje služeb	3 859	7 265	7 808	7 808		8 080	8 076		
604 - Tržby za prodané zboží			0			0			
613 - Změna stavu zásob výrobků			0			0			
621 - Aktivace materiálu a zboží			0			0			
641, 642 - Pokuty, úroky z prodl. a penále			0			0			
644 - Úroky	31	54	50	50		53	50		
648 - Zúčtování fondů	22	233	105	105		109	0		
z toho použití: RF			0			0			
IF (pouze na opravy)			0			0			
FKSP (např. prac. oděvy)			0			0			
FO			0			0			
649 - Jiné ostatní výnosy	54	4	0			5	0		

651 - Tržby z prodeje DNM a HM			0			0		
654 - Tržby z prodeje materiálu			0			0		
691 - Celkem příspěvky a dotace na provoz	8 090	7 135	6 849	6 849		6 849	7 298	7 298
z toho: Příspěvek na provoz	8 090	394	1 655	1 655		1 655	365	365
Dotace MPSV		6 741	5 194	5 194		5 194	6 933	6 933
Ostatní			0				0	
Výnosy celkem	12 056	14 691	14 812	14 812		15 096	15 424	15 424

<i>Doplňkové údaje:</i>	<i>r. 2006</i>	<i>r. 2007</i>	<i>r. 2008</i>	<i>r. 2009</i>
<i>Přepočtený počet zaměstnanců**</i>	29,9	30,5	33,4	35
<i>Průměrný plat (mzda) měsíčně v Kč</i>	15 886	18 087	18 395	17 710
<i>Počet klientů ***</i>	53	54	54	54

** průměrný evidenční počet zaměstnanců, přepočtený na plně zaměstnané

*** netýká se odboru dopravy a silničního hospodářství. PO odboru kultury změnil předtisk na počet návštěvníků, počet výpůjček apod., podle druhu organizace.

Vysvětlivky : FP - finanční plán, UFP - upravený finanční plán, HČ - hlavní činnost, DČ - doplňková činnost