

Domovy sociálních služeb Kadaň a Mašťov,  
příspěvková organizace

---

**Výroční zpráva o činnosti a hospodaření  
za rok 2008**

## Obsah

- I. **Sídlo organizace**
- II. **Vznik a postavení organizace**
- III. **Zaměření a činnost organizace**
- IV. **Stavebně technické uspořádání, služby, outsourcing**
- V. **Základní údaje o klientech**
- VI. **Organizační struktura a zaměstnanci**
- VII. **Základní personální údaje a vzdělávání zaměstnanců**
- VIII. **Hospodaření organizace**
- IX. **Finanční plán na rok 2009**
- X. **Vedení organizace, kontakty**

### **Přílohy:**

1. **Základní údaje o klientech**
  - přehled o počtech klientů
  - složení klientů dle krajů
  - věkové složení klientů
  - zdravotní stav klientů
  - přiznání příspěvku na péči
  - způsob ubytování klientů
2. **Základní personální údaje**
  - členění zaměstnanců podle věku a pohlaví
  - členění zaměstnanců podle vzdělání a pohlaví
  - složení zaměstnanců dle profesí
  - stav zaměstnanců a průměrná mzda
3. **Hospodaření organizace**
  - přehled nákladů, výnosů, hospodářský výsledek a náklady na jedno lůžko
  - přehled provedených oprav a údržby, zdroje financování
  - přehled veřejných zakázek
  - finanční fondy, sponzorské dary
4. **Finanční plán na rok 2009**

## ***I. Sídlo organizace***

Název: **Domovy sociálních služeb Kadaň a Mašťov, příspěvková organizace**  
Sídlo: Golovinova 1559, 432 01 Kadaň  
IČ: 46789910  
DIČ: CZ 46789910

## ***II. Vznik a postavení organizace***

- **Domovy sociálních služeb Kadaň a Mašťov**, příspěvková organizace je nový název organizace, která se dříve jmenovala **Správa sociálních služeb Chomutov**.
- Ke změně názvu organizace na současný „**Domovy sociálních služeb Kadaň a Mašťov**“ došlo dne 1. 7. 2008.
- Správa sociálních služeb Chomutov, příspěvková organizace byla zřízena na základě zřizovací listiny vydané Okresním úřadem Chomutov dne 14. 12. 1992, ve znění jejich změn a doplňků. Vlastní činnost byla zahájena dne 1. 1. 1993. Na základě usnesení Rady Ústeckého kraje č. 180/49/2002 ze dne 4. prosince 2002 se stal zřizovatelem Ústecký kraj - Krajský úřad, Ústí nad Labem.

## ***III. Zaměření a činnost organizace***

Předmětem činnosti příspěvkové organizace je poskytování služeb dle zákona č. 108/2006 Sb. o sociálních službách, v platném znění a vyhlášky MPSV č. 505/2006 Sb., kterou se provádí některá ustanovení zákona o sociálních službách.

### ***1. stručný přehled hlavních činností organizace***

- Zajišťovat celoroční pobytové služby sociální péče s nepřetržitým provozem.
- Zajišťovat služby sociální péče kvalitně a na odborné úrovni, v rámci možností individuálních potřeb a požadavků klientů, s ohledem na jejich zdravotní stav. Podílet se na sociálním šetření pro umístění do zařízení sociální péče, zavádění pečovatelských služeb, sestavování pořadníků pro umístování do zařízení.
- Zajišťovat sociální péči pro občany, kteří dosáhli věku rozhodného pro přiznání starobního důchodu a občanům, kteří jsou plně nebo částečně invalidní.
- Zajišťovat sociální péči pro mentálně postižené občany od tří let věku s mentálním postižením těžšího stupně a pro občany, kteří vedle mentálního postižení trpí též tělesnou nebo smyslovou vadou. Potřebují pomoc a péči, nikoliv však léčebnou péči v lůžkovém zdravotnickém zařízení.

- Organizace měla zřizovatelem povoleno provozování doplňkové činnosti „Reklamní činnost a marketing“, avšak v roce 2008 doplňkovou činnost neprovozovala a provozování této činnosti bylo pod č.j. ŽÚ-5639/08/R-Kr dne 4. 12. 2008 pozastaveno u Živnostenského úřadu v Kadani.

## 2. poskytované služby

Název sociální služby: Domov pro seniory a Domov pro osoby se zdravotním postižením Mašťov

Druh sociální služby: domovy pro seniory, domovy se zvláštním režimem

Název sociální služby: Domov pro osoby se zdravotním postižením Kadaň

Druh sociální služby: domovy pro osoby se zdravotním postižením

Název sociální služby: Domov pro osoby se zdravotním postižením Mašťov

Druh sociální služby: domovy pro osoby se zdravotním postižením

### *Senioři*

- staří občané s částečnou nebo úplnou ztrátou soběstačnosti a sebeobsluhy
- staří občané s lehkým tělesným postižením a stařeckou demencí
- staří občané se ztrátou rodinného zázemí
- staří občané zbavení způsobilosti k právním úkonům
- staří občané, kteří potřebují soustavnou, obslužnou, ošetrovatelskou péči

### *Osoby se zdravotním postižením*

- uživatelé s lehkou mentální retardací, mobilní, soběstační ve většině životních úkonů a výchovně vzdělavatelní
- uživatelé se středně těžkou mentální retardací, mobilní a částečně mobilní, částečně soběstační ve většině životních úkonů a výchovně vzdělavatelní
- uživatelé s těžkou mentální retardací, mobilní nebo minimálně mobilní, částečně soběstační v některých životních úkonech, vyžadující ošetrovatelskou péči, vychovatelní a vzdělavatelní na základě individuálních schopností
- uživatelé s hlubokou mentální retardací, mobilní nebo minimálně mobilní, s omezenou soběstačností ve většině životních úkonů, vyžadující zvýšenou ošetrovatelskou péči a řízené výchovného působení

#### ***IV. Stavebně technické uspořádání, služby, outsourcing***

##### Domov pro osoby se zdravotním postižením Kadaň

- Domov pro osoby se zdravotním postižením Kadaň (dále jen DpOZP) pro mentálně postižené děti, mládež a dospělé zajišťuje služby ve dvou samostatných budovách. Jedna z budov je ve Dvořákově ulici a druhá v Březinově ulici. Budova ve Dvořákově ulici je po rozsáhlé rekonstrukci a je bezbariérová. Každá budova má kapacitu pro 35 uživatelů, celkem tedy 70 uživatelů. Jsou zde dvoulůžkové a vícelůžkové pokoje. Domovy jsou umístěny téměř v centru města, což je výhodné zejména z důvodu dosažitelnosti služeb (nemocnice, odborní lékaři, kino, kadeřnictví, obchody apod.).
- Obě budovy mají téměř stejné prostorové rozložení. Dříve sloužily jako mateřské školky. Nachází se zde kanceláře pro vedoucí zařízení, asistentku a sociální pracovníci, pokoje pro klienty, společenské místnosti, sociální zařízení, ergodílny, rehabilitační místnosti, tělocvičny, kuchyňky, cvičné kuchyňky, ordinace, denní místnosti zaměstnanců, sociální zařízení pro zaměstnance, skladové prostory, dílny údržby, malé prádelny (praní drobného osobního prádla), sušárny a šatny zaměstnanců.
- Obě budovy mají poměrně rozsáhlé pozemky, na kterých jsou zahrady a altánky. Na každé zahradě je vyčleněn prostor pro aktivní pracovní činnost ergoterapie a rehabilitace (mobilní bazény včetně prolézaček a ohniště).
- Vytápění budov je zajištěno centrálně - Tepelným hospodářstvím Kadaň
- Praní prádla pro uživatele je zajištěno dodavatelsky – Žateckou prádelnou.
- Stravování uživatelů a zaměstnanců je zajištěno dovozem ze stravovacího zařízení Nemocnice Kadaň, s. r. o.



*Domov ve Dvořákově ulici*



*Domov v Březinově ulici*

## Domov pro seniory Mašťov

- Domov pro seniory Mašťov (dále jen DpS) se nachází v severozápadní části Ústeckého kraje (Doupovské hory). Budova má charakter panelového typu, dříve sloužila jako internát pro učně. Sukončením činnosti internátu byla budova přizpůsobena a upravena pro pobyt seniorů.
- DpS má z části snížené přízemí, přízemí a tři patra. Zařízení má kapacitu 70 míst. Ve sníženém přízemí se nachází stravovací provoz včetně jídelny a zázemí stravovacího provozu (skladovací prostory, chladicí box, provozní místnost, šatna a sociální zařízení). V přízemí se nachází vrátnice, kanceláře, místnost služeb (kadeřnictví, pedikúra, manikúra) společenská místnost, izolační místnost, ordinace lékaře a sester, bytové jednotky a ošetrovatelská část pro imobilní obyvatele. Ergodílna je v přízemí. Domov má kapacitu 70 míst. Skladba bytových jednotek činí: 12x jednolůžkový pokoj, 26x dvoulůžkový pokoj a 2x třílůžkový pokoj, včetně sociálního zařízení.
- Součástí DpS je velká zahrada se zahradním altánem včetně příslušenství (WC, lavice, prostor pro grilování, sklady), sloužící ke kulturně-společenským akcím uživatelů a zaměstnanců. Zahrada slouží mimo jiné k pracovním aktivitám uživatelů DpS, uživatelkám DpOZP a zaměstnancům. Zahrada má rozlohu cca 2 hektary.
- K vytápění budovy je používán topný olej.
- Praní prádla pro uživatele je zajištěno dodavatelsky - Žateckou prádelnou.
- V domově pro seniory je zajištěno stravování pro uživatele z obou domovů DpS i DpOZP Mašťov ve vlastním stravovacím provozu, rovněž se zde stravují zaměstnanci.



*Domov pro seniory v Mašťově*

## Domov pro osoby se zdravotním postižením Mašťov

- Domov pro osoby se zdravotním postižením Mašťov (dále jen DpOZP) pro ženy je umístěn ve stejné lokalitě jako DpS Mašťov (vzdálenost mezi budovami činí 50 m). Budova DpOZP je dvoupatrová s velkými půdními prostory a sedlovou střechou. Je podsklepena, ve sklepních prostorách je umístěna kotelna na topný olej.
- V přízemí se nachází dvě společenské místnosti, kuchyňka, šatna zaměstnanců, sociální zařízení, botní a šatní skříňky uživatelék. V prvním patře jsou dvě oddělení, která jsou rozdělena dle druhu a stupně zdravotního postižení (pokoje jsou jednolůžkové, čtyřlůžkové a pětilůžkové), ordinace lékaře a sester, kancelář a sociální zařízení. V půdních prostorách jsou sklady, šatny, sušárna a malá ergodílna. Součástí budovy je zahrada s altánem, který slouží k pracovní výchově a kulturně-společenskému vyžití.
- K vytápění budovy je používán topný olej.
- Praní prádla pro uživatele je zajištěno dodavatelsky – Žateckou prádelnou.
- Svým stavebním uspořádáním je budova pro poskytování sociálních služeb nevyhovující. Budova není bezbariérová, ubytovací prostory neodpovídají dnešním požadavkům, případná rekonstrukce by byla značně nerentabilní.
- V Domově pro osoby se zdravotním postižením Mašťov byl k 31. 12. 2008 ukončen provoz právě pro nevyhovující parametry budovy. Uživatelky byly postupně přemísťovány do jiných zařízení v rámci Ústeckého kraje.



*Domov pro osoby se zdravotním postižením v Mašťově*

## Ředitelství Domovů sociálních služeb Kadaň a Mašťov

- Ředitelství se nachází v nájemních prostorách Nemocnice Kadaň s.r.o. Kanceláře a spisovna jsou umístěny na poliklinice ve druhém a třetím patře. Ve druhém patře se nachází kancelář ředitele, kancelář asistentky a technika. Ve třetím patře se nachází dvě kanceláře ekonomického úseku a spisovna.
- Umístění detašovaného pracoviště ředitelství a ekonomického úseku není z hlediska řízení ideální. Byl zpracován investiční záměr na přístavbu DpOZP v Kadani v Březinově ulici, kde má nově vzniknout stravovací provoz, prádelna a kam se přemístí i kanceláře ředitelství včetně ekonomického úseku.
- Stravování zaměstnanců je zajištěno ve stravovacím zařízení Nemocnice Kadaň.

### ***V. Základní údaje o uživatelích***

#### Domov pro osoby se zdravotním postižením Kadaň

##### *Uživatelé se zdravotním postižením*

Naším posláním je poskytovat služby lidem s mentálním a zdravotním postižením, s kombinovanými vadami. Lidem, kteří se ocitli v nepříznivé sociální situaci či vzhledem ke svému postižení nemohou žít z různých důvodů ve své rodině a potřebují odborné služby.

Přijímáme osoby ve věku od 3 do 40 let – muže i ženy, všichni u nás naleznou doživotní zázemí. Nepřijímáme osoby, kde by jejich psychiatrická diagnóza narušovala život ostatním – s psychotickým onemocněním, sexuální deviací, těžkými poruchami spojenými s agresivitou a ohrožováním zdraví vlastní osoby nebo dalších osob, s poruchami spojenými s užíváním drog a alkoholu.

Prostřednictvím poskytování sociálních služeb napomáháme uživatelům zajistit jejich fyzickou a psychickou soběstačnost a umožnit jim v nejvyšší možné míře zapojit se do běžného života společnosti. Služby poskytujeme dle individuálních potřeb a přání jednotlivého uživatele s ohledem na jeho zdravotní a mentální stav. Služby poskytujeme tak, aby vždy byla zachována lidská práva a důstojnost člověka.

Pobytové služby poskytujeme celoročně, s nepřetržitým provozem. Vzhledem k malé kapacitě lůžek každé budovy domova, se snažíme vytvořit uživatelům rodinou atmosféru.

Domov se nachází v centru města a je rozdělen do dvou budov, kolem kterých jsou rozsáhlé zahrady plné zeleně. Jedna budova se nachází ve Dvořákově ulici a druhá v Březinově ulici v Kadani. Budova ve Dvořákově ulici je po rozsáhlé rekonstrukci a je bezbariérová. Každá budova má kapacitu 35 uživatelů. Máme zde dvoulůžkové a vícelůžkové pokoje.



### ***Poskytované služby***

Poskytování sociálních služeb probíhá v souladu se zákonem č. 108/2006 Sb., o sociálních službách, ve znění pozdějších předpisů a vyhlášky MPSV č. 505/2006 Sb., kterou se provádí některá ustanovení zákona o sociálních službách.

Poskytované služby slouží k tomu, aby lidé v nepříznivé sociální situaci zůstali součástí přirozeného místního společenství, mohli žít běžným způsobem, mohli využívat místní instituce, které poskytují služby veřejnosti, přirozené vztahové sítě a své vlastní možnosti. Domov vytváří příležitosti k tomu, aby uživatelé služeb mohli uplatňovat vlastní vůli a volbu, jednat na základě vlastních rozhodnutí a mohli být sami sebou.

### **Základní činnosti poskytované služby DpOZP Kadaň:**

- Poskytnutí ubytování
- Poskytnutí stravy
- Pomoc při zvládání běžných úkonů péče o vlastní osobu
- Pomoc při osobní hygieně nebo poskytnutí podmínek pro osobní hygienu
- Zprostředkování kontaktu se společenským prostředím
- Sociálně terapeutické činnosti
- Výchovné, vzdělávací a aktivizační činnosti (ergoterapie, fyzioterapie)
- Pomoc při uplatňování práv, oprávněných zájmů a při obstarávání osobních záležitostí

Dále DpOZP poskytuje fakultativní činnosti:

Rehabilitaci, canisterapii, muzikoterapii, rehabilitační plavání, pedikúru, kadeřnici, zájmovou činnost - zájmové kroužky v domově i mimo něj (keramiku, Mateřské centrum, knihovnu), integraci, poradenskou činnost, sociálně terapeutickou činnost, výchovnou činnost dle individuálních plánů uživatele, pořádání kulturních a společenských akcí v domově i mimo něj. Další doplňkovou službou v domově jsou nákupy, konzultace a asistence klíčového pracovníka.

V loňském roce se nám podařilo obnovit zařízení nábytkem na hernách a pokojích uživatelů, pořídit nové rehabilitační pomůcky, zdravotnické přístroje (tlakoměr, glukometr, chůvičky), nová lůžka, elektroniku. Do domova v Březinově ulici jsme mohli díky investiční dotaci od Krajského úřadu Ústí n. Labem pořídit nové hydraulické vany. Toto vše opět přispělo ke zlepšení kvality poskytovaných služeb a zpříjemnění prostředí jak pro naše uživatele, tak pro personál.

### **Kulturní a společenské akce uživatelů:**

- Den otevřených dveří spojený s prodejní velikonoční výstavou
- Disko na počest mezinárodního Dne dětí
- Sportovní hry
- Výstavy pořádané zřizovatelem

- Rekreační pobyt v Kytlicích
- Relaxační víkend na Šumavě
- Mikulášská nadílka spojená s diskotékou
- Zimní rekreační pobyt v Háji pod Klínovcem

Uživatelé také v průběhu loňského roku navštívili několikrát kino, divadelní představení, rehabilitační plavání, aquapark, solnou jeskyni, koncert skupiny Vega, Svatováclavské vinobraní, Císařský den, Rockfest a spoustu dalších akcí.



*Rekreační pobyt v Kytlicích*



*Zimní rekreační pobyt v Háji pod Klínovcem*

*Základní údaje o uživateli DpOZP Kadaň jsou uvedeny v příloze č. 1a*

### Domov pro seniory a Domov pro osoby se zdravotním postižením Mašťov

Služby Domova pro seniory (dále jen DpS) jsou poskytovány tak, aby uživatelé, kteří se ocitli v nepříznivé sociální situaci, zůstali součástí přirozeného místního společenství a nadále mohli žít navykým způsobem života. Převážná část uživatelů je z regionu okolí Mašťova a tak prostřednictvím našich služeb, nedochází k odloučení z jejich předchozího sociálního prostředí.

Kapacita Domova pro seniory v Mašťově (DpS) je 70 míst.

Domov pro osoby se zdravotním postižením v Mašťově (DpOZP) má kapacitu 25 míst.

### **Základní činnosti poskytované služby DpS a DpOZP Mašťov:**

- Poskytnutí ubytování
- Poskytnutí stravy
- Pomoc při zvládání běžných úkonů péče o vlastní osobu
- Pomoc při osobní hygieně nebo poskytnutí podmínek pro osobní hygienu
- Zprostředkování kontaktu se společenským prostředím
- Sociálně terapeutické činnosti
- Výchovné, vzdělávací a aktivizační činnosti (ergoterapie, fyzioterapie)

- Pomoc při uplatňování práv, oprávněných zájmů a při obstarávání osobních záležitostí

Dále v DpS a DpOZP poskytujeme fakultativní činnosti:

Rehabilitaci, canisterapii, ergoterapii, muzikoterapii, rehabilitační plavání, pedikúru, kadeřnictví, zájmové činnosti, zájmové kroužky v domově - např. trénink paměti, výtvarné techniky, pečení, rukodělné činnosti, knihovnu, pletení, vyšívání, háčkování. Mimo to se podílíme na integraci, poradenské činnosti, sociálně terapeutické činnosti, výchovné činnosti dle individuálních plánů uživatelů, pořádání kulturních a společenských akcí v domově i mimo něj. Další doplňkovou službou v domově jsou nákupy, konzultace a asistence klíčového pracovníka.

Pro uživatele obou domovů každoročně pořádáme kulturní a společenské akce v jídelně Domova pro seniory - Masopustní karneval, oslavu Valentýna, MDŽ, Josefovskou zábavu, mikulášskou a vánoční besídku, v prostoru zahrady pak stavění a kácení máje, pálení čarodějnic, oslavu svátku Aniček. S uživateli pořádáme výlety do okolí domova, Krušnohorského parku, Zámku Krásný Dvůr, Klášterce n. Ohří, ZOO Praha, ÚSP Tuchořice, sportovní hry, návštěvy divadel a výstav. Naši uživatelé se zúčastnili sportovních her v Tuchořicích, Opáru, Vejprtech, Kadani i v Chomutově. Dvakrát měsíčně jezdí uživatelé nakupovat do supermarketů.

#### **Kulturní a společenské akce uživatelů:**

- návštěva Regionálního Muzea K.A.Polánka v Žatci
- výstava obrazů v Chomutově
- prohlídka kozí farmy Kojetín
- návštěva přátel v Ústavu sociální péče v Janově
- podzimní týdenní pobyt v objektu Zámeček na Klínovci
- návštěva Pražského hradu
- letní tábor v Liblíně na Berounce
- návštěva na Zámku Chýše
- Zámek Klášterec n. Ohří
- ozdravný pobyt ve Zbraslavicích u Kutné Hory
- divadelní představení v Mostě
- muzikál „Tři mušketýři“
- Matějská pouť
- koncert v O2 aréně „Chceme žít s vámi“



*Stanový tábor v Liblíně na Berounce*



*Sportovní hry Tuchořice 2008*



*Návštěva Pražského hradu*

*Základní údaje o uživateli DpS a DpOZP Mašřov jsou uvedeny v příloze č. 1b a 1c*

## VI. Organizační struktura

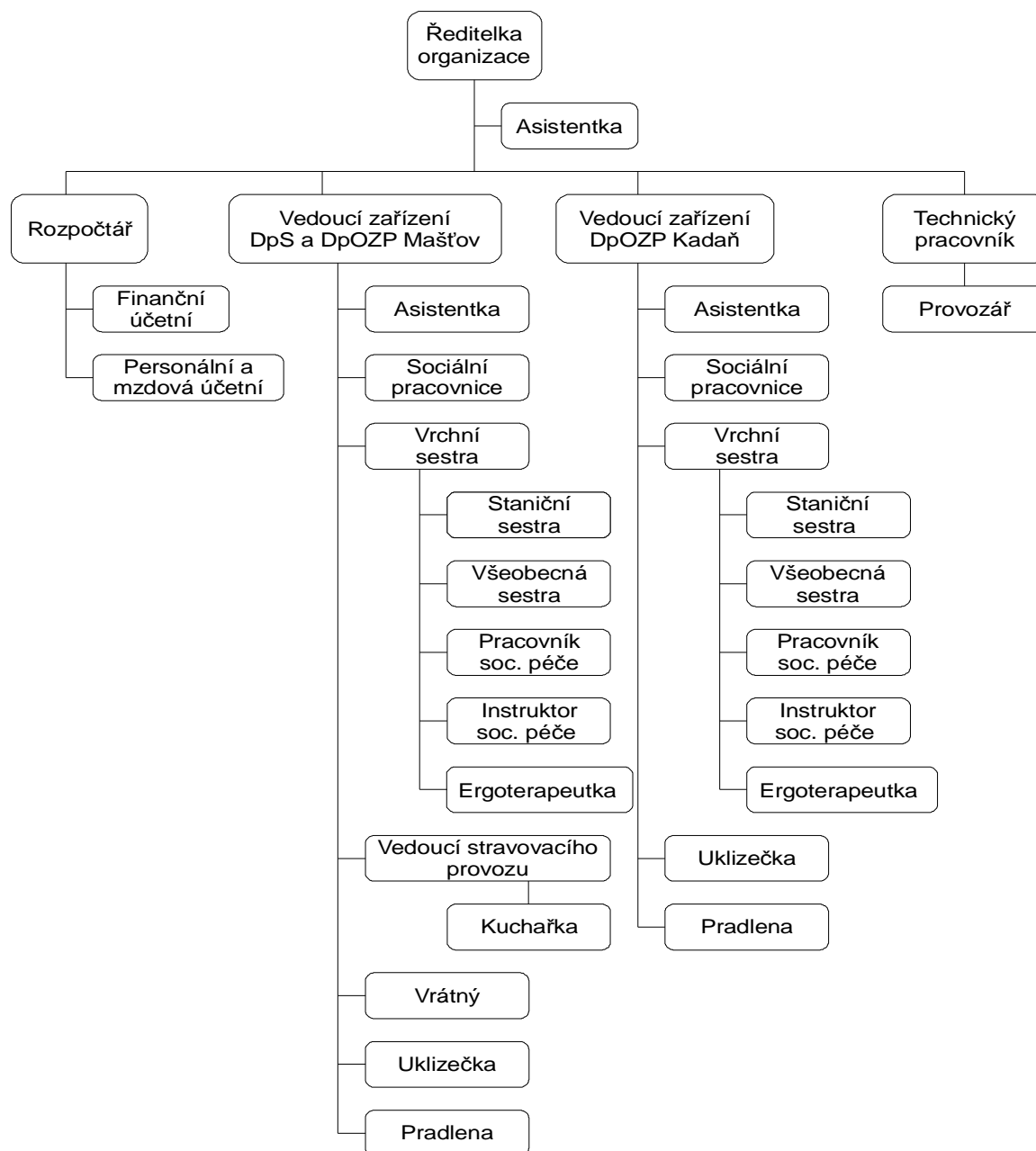
Domovy sociálních služeb Kadaň a Mašťov, p.o. tvoří čtyři organizační jednotky:

ředitelství

Domov pro osoby se zdravotním postižením Kadaň

Domov pro seniory Mašťov

Domov pro osoby se zdravotním postižením Mašťov



## ***VII. Základní personální údaje a vzdělávání zaměstnanců***

- Personální obsazení Domovů sociálních služeb Kadaň a Maš'ov vychází z požadavků vedoucích začleněných zařízení. Ve spolupráci s vedením organizace - ředitelkou, personalistkou řeší personální obsazení tak, aby bylo možné co nejkvalitněji zajistit poskytování sociálních služeb, sociální péče, ošetrovatelské zdravotní péče, výchovu a vzdělávání uživatelů v souladu s požadavky standardů poskytovaných služeb.
- Domovy sociálních služeb Kadaň a Maš'ov průběžně sledují stav, obsazenost a profesnost zaměstnanců, zpracovávají optimalizaci zaměstnanců a zároveň zajišťují vzdělávání zaměstnanců formou seminářů, kurzů, školení apod.
- Stav zaměstnanců k 31. 12. 2008 je 107 z toho je 10 mužů a 97 žen.
- Převážnou část zaměstnanců tvoří zdravotnický a ošetrovatelský personál.
- Během roku byly opakovaně podány inzeráty na Úřad práce i do denního tisku na pozici ergoterapeut a fyzioterapeut. Ani jedno z těchto míst se organizaci nepodařilo obsadit, ani na jedno místo se nepřihlásil žádný zájemce o zaměstnání.

*Základní údaje o zaměstnancích jsou uvedeny v příloze č.2*

## ***VIII. Hospodaření organizace***

Organizace v roce 2008 hospodařila dle schváleného finančního plánu. Hospodaření organizace bylo vyrovnané, vynaložené náklady směřovaly ke zvýšení kvality poskytovaných služeb. Ke dni 31. 12. 2008 byl vykázán mírně kladný výsledek hospodaření ve výši 3 tis. Kč, který není vzhledem ke své povaze předmětem daně z příjmu právnických osob.

Plán na rok 2008 se připravoval v srpnu r. 2007. Během roku 2008 byl finanční plán upraven po schválení zřizovatelem tak, aby mohl pružně reagovat na změněné požadavky provozu při řešení havarijních situací a zabezpečení všech poskytovaných služeb.

*Hospodaření organizace je podrobněji rozepsáno v příloze č.3*

## ***IX. Finanční plán na rok 2009***

Finanční plán na rok 2009 je sestaven jako vyrovnaný, rozpočtován tak, aby organizace pokryla veškeré náklady spojené s poskytováním sociálních služeb, náklady na běžnou obnovu zařízení domovů a běžné opravy. Plánované nákladové položky reagují na potřeby jednotlivých začleněných zařízení v souladu se zákonem 108/2006 Sb. o sociálních

službách. Na rok 2009 je plánována investiční akce v Domově pro seniory v Mašřově – vybudování kolejnicového přepravního systému pro imobilní uživatele.

Zdrojem financování jsou

- dotace od MPSV
- příspěvek zřizovatele
- platby od zdravotní pojišťovny
- úhrady od uživatelů
- finanční dary

*Finanční plán na rok 2009 je blíže rozepsán v příloze č.4*

## ***X. Vedení organizace, kontakty***

ředitel/ka:	Jiří Šimůnek, <b>Ing. Lenka Miláková</b>
ekonom, zástupce ředitele:	Ing. Zdeňka Janoščíková, Olga Korandová
lékař/ka:	MUDr. Přemysl Šubrt, MUDr. Hana Beranová
vrchní sestra:	DpS a DpOZP Mašřov - Štěpánka Krupková
staniční sestra:	DpOZP Kadaň – Václava Svobodová, Zdeňka Plzáková
vedoucího stravovacího úseku:	Olga Kieslingová
poštovní adresa:	Domovy sociálních služeb Kadaň a Mašřov, příspěvková organizace Golovinova 1559 432 01 Kadaň
e-mail:	<a href="mailto:milakova@dsskm.cz">milakova@dsskm.cz</a>
webové stránky:	<a href="http://www.dsskm.cz">www.dsskm.cz</a>
telefon:	474 944 452, 474 334 506
fax:	474 334 506

## Základní údaje o uživatelích DpOZP Kadaň

Přehled o počtech klientů k 31.12.2008

	Počet celkem	Muži	Ženy
Kapacita zařízení k 31.12.08	<b>70</b>	-	
Počet klientů (obložnost)k 1.1.2008	<b>66</b>	<b>33</b>	<b>33</b>
Přijato v r. 2008	<b>12</b>	<b>5</b>	<b>7</b>
Ukončen pobyt v r. 2008	<b>7</b>	<b>3</b>	<b>4</b>
Přemístěno do jiného zařízení v r. 2008	<b>2</b>	<b>1</b>	<b>1</b>
Počet klientů (obložnost) k 31.12.2008	<b>69</b>	<b>34</b>	<b>35</b>
Z toho pobyt celoroční	<b>69</b>	<b>34</b>	<b>35</b>

Složení klientů dle krajů k 31.12.2008

	Počet celkem	Muži	Ženy
Ústecký kraj	<b>47</b>	<b>21</b>	<b>26</b>
Liberecký kraj	<b>10</b>	<b>5</b>	<b>5</b>
Plzeňský kraj	<b>1</b>	-	<b>1</b>
Jihočeský kraj	<b>2</b>	<b>1</b>	<b>1</b>
Jihomoravský kraj	-	-	-
Karlovarský kraj	<b>2</b>	<b>2</b>	-
Kraj Vysočina	-	-	-
Pardubický kraj	-	-	-
Královohradecký kraj	-	-	-
Středočeský kraj	<b>7</b>	<b>5</b>	<b>2</b>
Olomoucký kraj	-	-	-
Moravskoslezský kraj	-	-	-
Hlavní měst Praha	-	-	-
Slovenská republika	-	-	-
země EU	-	-	-

Věkové složení klientů

	2006			2007			2008		
	Celkem	Muži	Ženy	Celkem	Muži	Ženy	Celkem	Muži	Ženy
do 1 roku	-	-	-	-	-	-	-	-	-
1 - 7 let	<b>5</b>	<b>3</b>	<b>2</b>	-	-	-	-	-	-
7 - 10 let	<b>15</b>	<b>6</b>	<b>9</b>	<b>4</b>	<b>3</b>	<b>1</b>	<b>3</b>	<b>1</b>	<b>2</b>
11 - 15 let	<b>22</b>	<b>13</b>	<b>9</b>	<b>6</b>	<b>3</b>	<b>3</b>	<b>7</b>	<b>5</b>	<b>2</b>
16 - 18 let	<b>11</b>	<b>8</b>	<b>3</b>	<b>9</b>	<b>4</b>	<b>5</b>	<b>12</b>	<b>5</b>	<b>7</b>
19 - 26 let	<b>8</b>	<b>3</b>	<b>5</b>	<b>22</b>	<b>13</b>	<b>9</b>	<b>21</b>	<b>11</b>	<b>10</b>
27 - 64 let	<b>5</b>	-	<b>5</b>	<b>25</b>	<b>11</b>	<b>14</b>	<b>26</b>	<b>12</b>	<b>14</b>
65 - 80 let	-	-	-	-	-	-	-	-	-
nad 80 let	-	-	-	-	-	-	-	-	-
Průměrný věk	<b>22</b>	-	-	<b>22,8</b>	-	-	<b>22,63</b>	-	-
Nezpůsobilí k právním úkonům	<b>48</b>	<b>23</b>	<b>25</b>	<b>55</b>	<b>26</b>	<b>29</b>	<b>58</b>	<b>27</b>	<b>31</b>

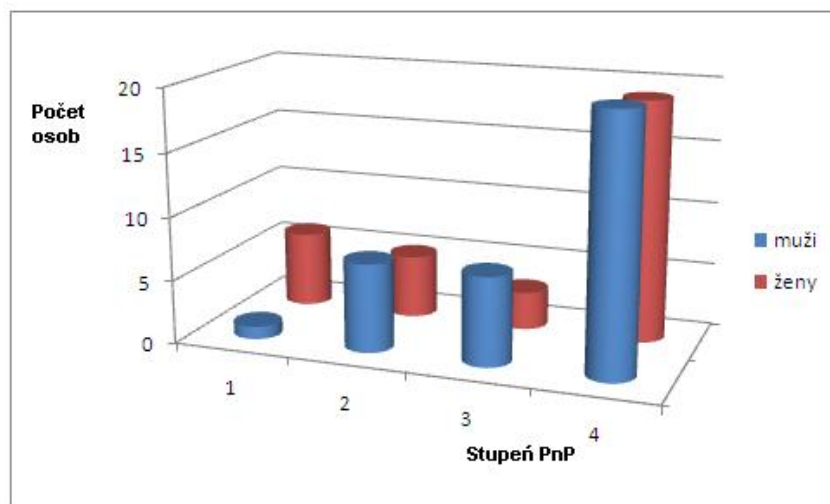


Zdravotní stav klientů

	2006			2007			2008		
	Celkem	Muži	Ženy	Celkem	Muži	Ženy	Celkem	Muži	Ženy
mobilní	28	14	14	24	13	11	27	13	14
částečně mobilní	9	5	4	13	5	8	13	7	6
imobilní	29	14	15	29	14	15	29	14	15

Přiznání příspěvku na péči k 31.12.2008

	Počet klientů	Muži	Ženy
stupeň I.	7	1	6
stupeň II.	12	6	6
stupeň III.	10	7	3
stupeň IV.	39	20	19



Způsob ubytování klientů k 31.12.2008

Počet lůžek	1	2	3	4	5	6	7 a více
Počet pokojů	1	2	3	2	2	1	4

## Základní údaje o uživatelích DpS Mašťov

Přehled o počtech klientů k 31.12.2008

	Počet celkem	Muži	Ženy
Kapacita zařízení k 31.12.08	<b>70</b>	-	
Počet klientů (obložnost)k 1.1.2008	<b>71</b>	<b>29</b>	<b>42</b>
Přijato v r. 2008	<b>7</b>	<b>3</b>	<b>4</b>
Ukončen pobyt v r. 2008	<b>8</b>	<b>5</b>	<b>3</b>
Přemístěno do jiného zařízení v r. 2008	<b>4</b>	<b>1</b>	<b>3</b>
Počet klientů (obložnost) k 31.12.2008	<b>66</b>	<b>26</b>	<b>40</b>
Z toho pobyt celoroční	<b>66</b>	<b>26</b>	<b>40</b>

Složení klientů dle krajů k 31.12.2008

	Počet celkem	Muži	Ženy
Ústecký kraj	<b>61</b>	<b>23</b>	<b>38</b>
Liberecký kraj	-	-	-
Plzeňský kraj	<b>2</b>	<b>1</b>	<b>1</b>
Jihočeský kraj	-	-	-
Jihomoravský kraj	-	-	-
Karlovarský kraj	-	-	-
Kraj Vysočina	-	-	-
Pardubický kraj	-	-	-
Královehradecký kraj	-	-	-
Středočeský kraj	-	-	-
Olomoucký kraj	-	-	-
Moravskoslezský kraj	-	-	-
Hlavní měst Praha	<b>3</b>	<b>2</b>	<b>1</b>
Slovenská republika	-	-	-
země EU	-	-	-

Věkové složení klientů

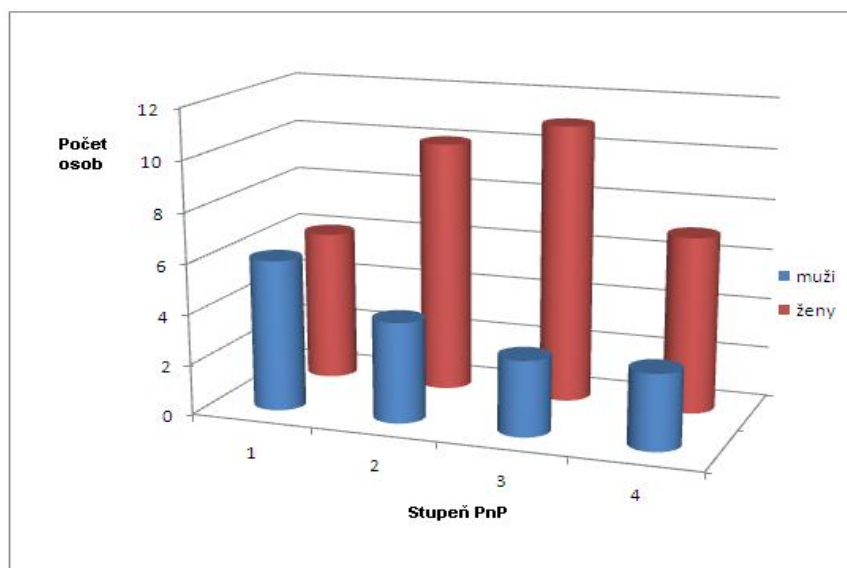
	2006			2007			2008		
	Celkem	Muži	Ženy	Celkem	Muži	Ženy	Celkem	Muži	Ženy
do 1 roku	-	-	-	-	-	-	-	-	-
1 - 7 let	-	-	-	-	-	-	-	-	-
7 - 10 let	-	-	-	-	-	-	-	-	-
11 - 15 let	-	-	-	-	-	-	-	-	-
16 - 18 let	-	-	-	-	-	-	-	-	-
19 - 26 let	-	-	-	-	-	-	-	-	-
27 - 64 let	<b>15</b>	<b>13</b>	<b>2</b>	<b>16</b>	<b>14</b>	<b>2</b>	<b>18</b>	<b>14</b>	<b>4</b>
65 - 80 let	<b>25</b>	<b>6</b>	<b>19</b>	<b>31</b>	<b>14</b>	<b>17</b>	<b>37</b>	<b>12</b>	<b>25</b>
nad 80 let	<b>26</b>	-	<b>26</b>	<b>24</b>	-	<b>24</b>	<b>11</b>	-	<b>11</b>
Průměrný věk	<b>74,16</b>			<b>74,11</b>			<b>73,40</b>		
Nezpůsobilí k právním úkonům	<b>4</b>	<b>3</b>	<b>1</b>	<b>4</b>	<b>3</b>	<b>1</b>	<b>3</b>	<b>2</b>	<b>1</b>

Zdravotní stav klientů

	2006			2007			2008		
	Celkem	Muži	Ženy	Celkem	Muži	Ženy	Celkem	Muži	Ženy
mobilní	<b>28</b>	<b>15</b>	<b>13</b>	<b>32</b>	<b>18</b>	<b>14</b>	<b>39</b>	<b>16</b>	<b>23</b>
částečně mobilní	<b>30</b>	<b>10</b>	<b>20</b>	<b>21</b>	<b>4</b>	<b>17</b>	<b>19</b>	<b>8</b>	<b>11</b>
imobilní	<b>8</b>	<b>2</b>	<b>6</b>	<b>18</b>	<b>6</b>	<b>12</b>	<b>8</b>	<b>2</b>	<b>6</b>

Přiznání příspěvku na péči k 31.12.2008

	Počet klientů	Muži	Ženy
stupeň I.	<b>12</b>	<b>6</b>	<b>6</b>
stupeň II.	<b>14</b>	<b>4</b>	<b>10</b>
stupeň III.	<b>14</b>	<b>3</b>	<b>11</b>
stupeň IV.	<b>10</b>	<b>3</b>	<b>7</b>



Způsob ubytování klientů k 31.12.2008

Počet lůžek	1	2	3	4	5	6	7 a více
Počet pokojů	<b>12</b>	<b>26</b>	<b>2</b>	-	-	-	-

## Základní údaje o uživatelích DpOZP Mašťov

Přehled o počtech klientů k 31.12.2008

	Počet celkem	Muži	Ženy
Kapacita zařízení k 31.12.08	<b>0</b>	-	<b>0</b>
Počet klientů (obložnost)k 1.1.2008	<b>24</b>	-	<b>24</b>
Přijato v r. 2008	-	-	-
Ukončen pobyt v r. 2008	<b>24</b>	-	<b>24</b>
Přemístěno do jiného zařízení v r. 2008	<b>24</b>	-	<b>24</b>
Počet klientů (obložnost) k 31.12.2008	<b>0</b>	-	<b>0</b>
Z toho pobyt celoroční	-	-	-

Složení klientů dle krajů k 31.12.2008

	Počet celkem	Muži	Ženy
Ústecký kraj			
Liberecký kraj			
Plzeňský kraj			
Jihočeský kraj			
Jihomoravský kraj			
Karlovarský kraj			
Kraj Vysočina			
Pardubický kraj			
Královehradecký kraj			
Středočeský kraj			
Olomoucký kraj			
Moravskoslezský kraj			
Hlavní měst Praha			
Slovenská republika			
země EU			

Věkové složení klientů

	2006			2007			2008		
	Celkem	Muži	Ženy	Celkem	Muži	Ženy	Celkem	Muži	Ženy
do 1 roku	-	-	-	-	-	-	-	-	-
1 - 7 let	-	-	-	-	-	-	-	-	-
7 - 10 let	-	-	-	-	-	-	-	-	-
11 - 15 let	-	-	-	-	-	-	-	-	-
16 - 18 let	-	-	-	-	-	-	-	-	-
19 - 26 let	-	-	-	-	-	-	-	-	-
27 - 64 let	<b>24</b>	-	<b>24</b>	<b>24</b>	-	<b>24</b>	<b>24</b>	-	<b>24</b>
65 - 80 let	-	-	-	-	-	-	-	-	-
nad 80 let	-	-	-	-	-	-	-	-	-
Průměrný věk	<b>43,07</b>			<b>44,60</b>			<b>45,09</b>		
Nezpůsobilí k právním úkonům	<b>24</b>		<b>24</b>	<b>23</b>		<b>23</b>	<b>23</b>		<b>23</b>

Zdravotní stav klientů

	2006			2007			2008		
	Celkem	Muži	Ženy	Celkem	Muži	Ženy	Celkem	Muži	Ženy
mobilní	<b>22</b>	-	<b>22</b>	<b>23</b>	-	<b>23</b>	<b>22</b>	-	<b>22</b>
částečně mobilní	<b>3</b>	-	<b>3</b>	<b>1</b>	-	<b>1</b>	<b>1</b>	-	<b>1</b>
imobilní	-	-	-	-	-	-	<b>1</b>	-	<b>1</b>

Přiznání příspěvku na péči k 31.12.2008

	Počet klientů	Muži	Ženy
stupeň I.	-	-	-
stupeň II.	-	-	-
stupeň III.	-	-	-
stupeň IV.	-	-	-

Způsob ubytování klientů k 31.12.2008

	1	2	3	4	5	6	7 a více
Počet lůžek	1	2	3	4	5	6	7 a více
Počet pokojů	-	<b>1</b>	-	<b>2</b>	<b>3</b>	-	-

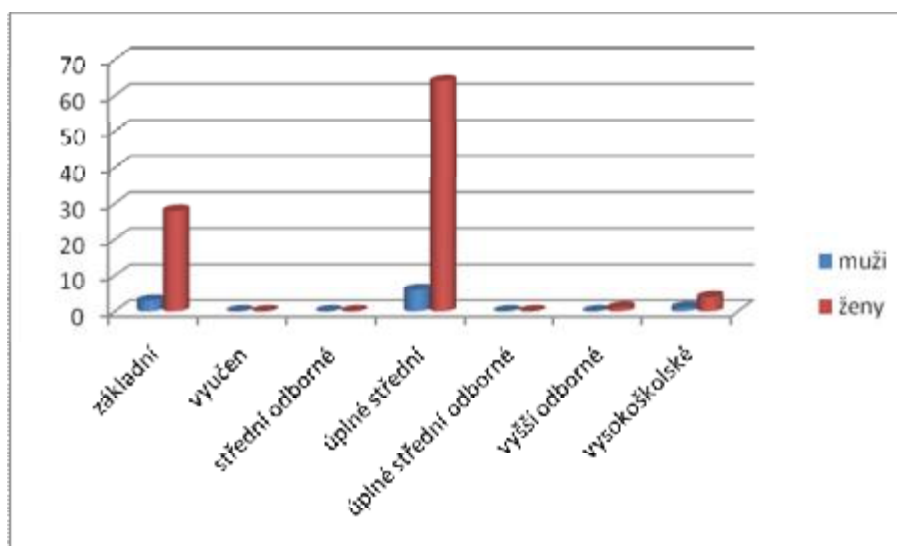
## Základní personální údaje

Členění zaměstnanců podle věku a pohlaví – stav k 31.12.2008

Věk	Muži	Ženy	Celkem	%
do 20 let	-	-	-	-
21 - 30 let	1	17	18	17%
31 - 40 let	3	28	31	29%
41 - 50 let	2	33	35	33%
51 - 60 let	4	19	23	21%
61 let a více	-	-	-	-
celkem	10	97	107	100%
%	9%	91%	100%	x

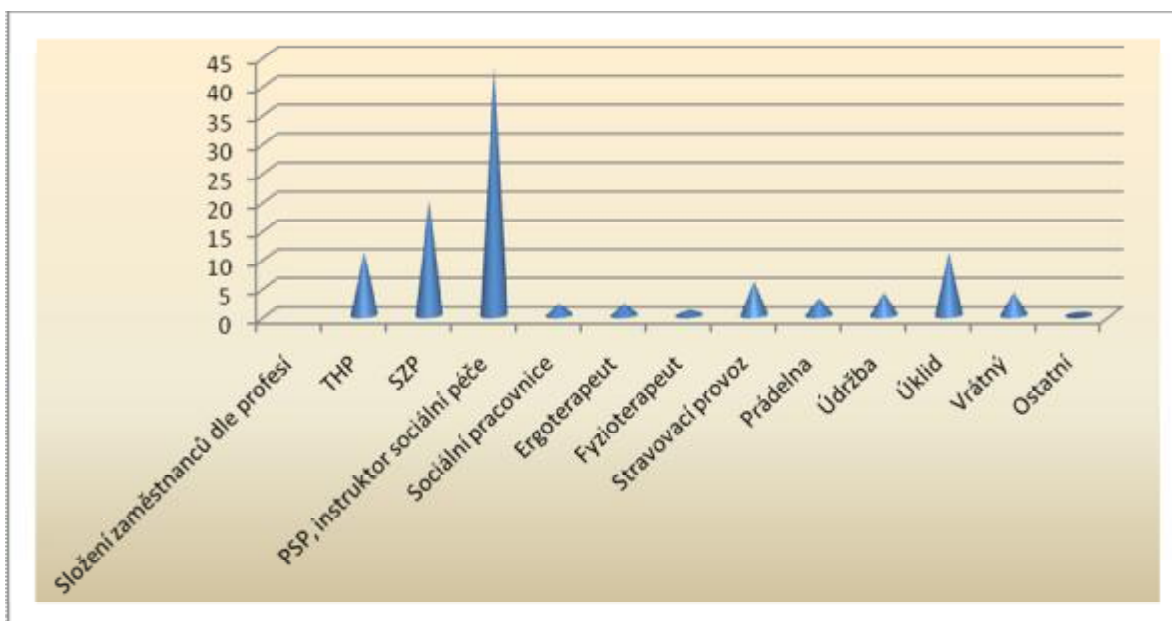
Členění zaměstnanců podle vzdělání a pohlaví – stav k 31.12.2008

Vzdělání dosažené	muži	ženy	celkem	%
základní	3	28	31	29%
vyučen	-	-	-	-
střední odborné	-	-	-	-
úplné střední	6	64	70	65%
úplné střední odborné	-	-	-	-
vyšší odborné	-	1	1	1%
vysokoškolské	1	4	5	5%
celkem	10	97	107	100%



Složení zaměstnanců dle profesí k 31.12. 2008

Složení zaměstnanců	2006	2007	2008
THP	7	9	11
SZP	32	18	20
PSP, instruktor sociální péče	34	44	43
Sociální pracovníce	2	2	2
Ergoterapeut	1	1	2
Fyzioterapeut	1	-	1
Stravovací provoz	5	5	6
Prádelna	2	2	3
Údržba	4	4	4
Úklid	11	12	11
Vrátný	4	4	4
Ostatní	3	5	-



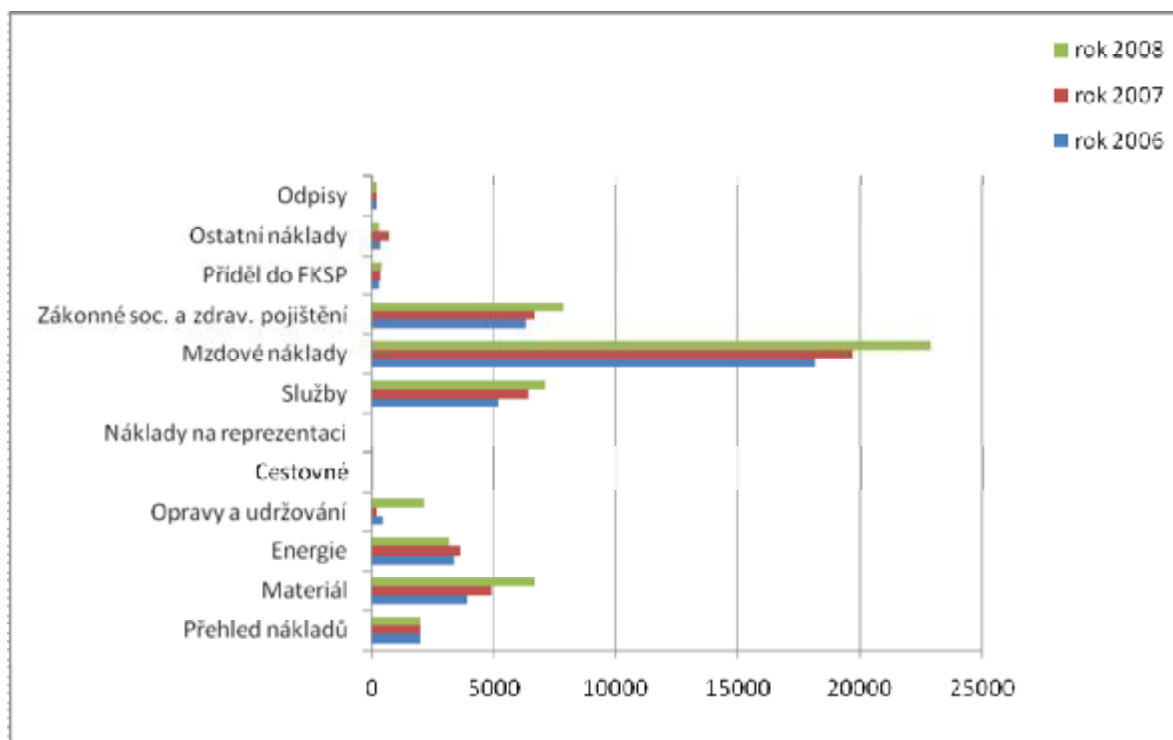
Stav zaměstnanců a průměrná mzda

	2006	2007	2008
Průměrný přepočtený evidenční stav zaměst.	109,84	104,50	106
Průměrná mzda na 1 zaměst. v Kč	14 260,-	14 945,-	17 983,-
Mzdové náklady v tis.Kč	18 203,-	19 699,-	22 874

## Hospodaření organizace

Přehled nákladů ( v tis.Kč )

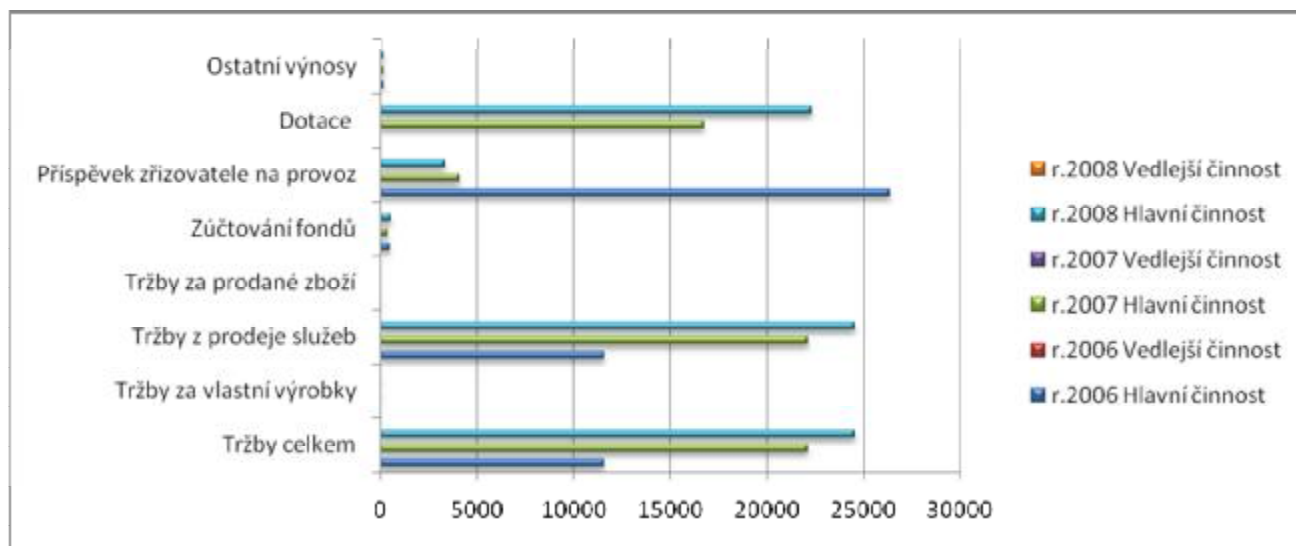
č.ú. vybrané položky	2006		2007		2008	
	Hlavní činnost	Doplňková činnost	Hlavní činnost	Doplňková činnost	Hlavní činnost	Doplňková činnost
501 Materiál	3 918	0	4 936	0	6 698	0
502 Energie	3 407	0	3 664	0	3 182	0
511 Opravy a udržování	487	0	237	0	2 148	0
512 Cestovné	10	0	8	0	9	0
513 Náklady na reprezentaci	10	0	10	0	6	0
518 Služby	5 197	0	6 437	0	7 121	0
521 Mzdové náklady	18 171	0	19 700	0	22 874	0
524-528 Zákonné a soc.poj.	6 346	0	6 695	0	7 881	0
Příděly do FKSP	361	0	379	0	445	0
Ostatní náklady	397	0	714	0	333	0
551 Odpisy	253		237	0	239	0
<b>Náklady celkem</b>	<b>38 557</b>	<b>0</b>	<b>43 017</b>	<b>0</b>	<b>50 936</b>	<b>0</b>





Přehled výnosů ( v tis.Kč)

	2006		2007		2008	
	Hlavní činnost	Doplňková činnost	Hlavní činnost	Doplňková činnost	Hlavní činnost	Doplňková činnost
Tržby celkem (ú.601-604)						
z toho:	11 591	0	22 139	0	24 547	0
-tržby za vlastní výroby	0	0	21	0	18	0
-tržby z prodeje služeb	11 569	0	22 118	0	24 529	0
- tržby za prodané zboží	22	0	0	0	0	0
648 Zúčtování fondů	461	0	372	0	553	0
Příspěvek zřizovatele na provoz – závazný ukaz.	26 388	0	4 074	0	3 350	0
Dotace	0	0	16 752	0	22 321	0
Ostatní výnosy	150	44	163	16	168	0
<b>Výnosy celkem</b>	<b>38 590</b>	<b>44</b>	<b>43 500</b>	<b>16</b>	<b>50 939</b>	<b>0</b>



Hospodářský výsledek	2006		2007		2008	
	Hlavní činnost	Doplňková činnost	Hlavní činnost	Doplňková činnost	Hlavní činnost	Doplňková činnost
	<b>33</b>	<b>44</b>	<b>483</b>	<b>16</b>	<b>3</b>	<b>0</b>

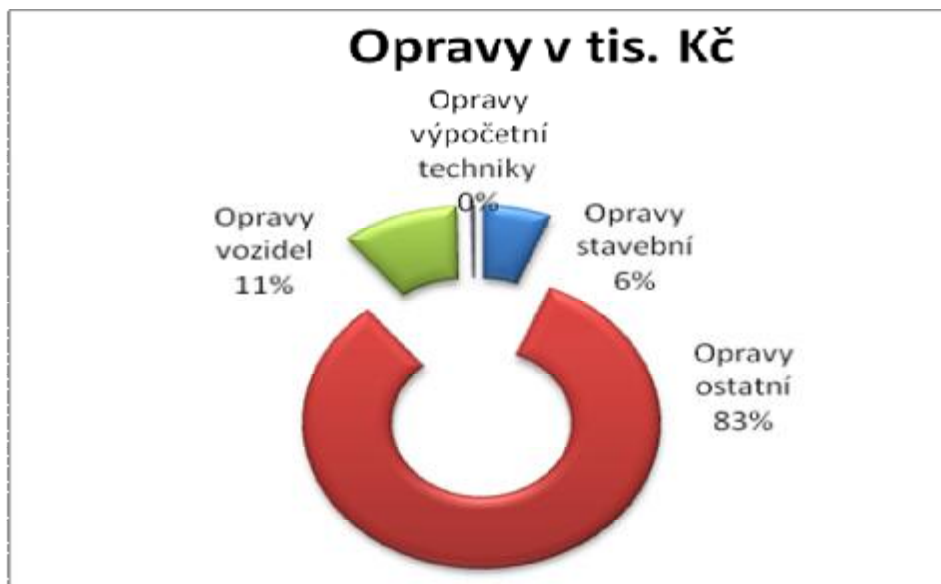
**Náklady na 1 místo (lůžko) = 309 tis. Kč**

$$\text{(kalkulační vzorec nákladů na jedno místo – lůžko) = } \frac{\text{celkové neinvestiční náklady}}{\text{celková kapacita}}$$

Přehled provedených oprav a údržby a zdroje financování

Název akce	v tis. Kč	Zdroj financování *
Opravy stavební	133	zřizovatel
Opravy ostatní	1 780	zřizovatel
Opravy vozidel	229	zřizovatel
Opravy výpočetní techniky	6	zřizovatel

\* organizace, zřizovatel, dotace



Přehled veřejných zakázek

Dodavatel	Název akce -věc	Charakter akce *	tis.Kč	Ev. číslo
Malířství, lakýrnictví, a natěračství Novotná Iveta	Malířské a lakýrnické práce v interiéru Domovů Kadaň a Mašťov	oprava	173	VZ-109/2008
Konášek Jiří	Rekonstrukce topného systému Kadaň	oprava	331	VZ-312/2008
ARJO Hospital Equipment, s.r.o.	Nákup zvedacích van pro DpOZP Kadaň	investice	304	VZ-335/2008
Žilík Michal	Rekonstrukce topného systému Kadaň	oprava	480	VZ-341/2008
Miloslav Dašek	Poklad podlahových krytin	oprava	284	VZ-460/2008
Truhlářství Martin Pokryvač	Dodávka šatních skříní pro DSSKM	oprava	325	VZ-468/2008

\* oprava, investiční akce

## Finanční fondy

### Rezervní fond - tvorba a čerpání

v tis. Kč

Krytý zůstatek k 31.12.2007	12
z toho sponzorské dary za r.2007	12
Příděl ze zlepšeného hosp. výsledku za r. 2007	399
Jiné zdroje (finanční dary) za r. 2008	501
<b>Tvorba celkem</b>	<b>912</b>
<b>Čerpání celkem</b>	<b>356</b>

<b>Zdroje celkem k 31.12.2008</b>	<b>556</b>
-----------------------------------	------------

### Investiční fond - tvorba a čerpání

v tis. Kč

Krytý zůstatek k 31.12.2007	479
z toho finanční dary za r.2007	0
Odpisy	239
Jiné zdroje (finanční.dary) za r. 2008	0
Převod z RF	0
Dotace na investice	1 100
<b>Tvorba celkem</b>	<b>1 818</b>
<b>Čerpání celkem</b>	<b>403</b>

<b>Zdroje celkem k 31.12.2008</b>	<b>1 415</b>
-----------------------------------	--------------

### Fond odměn - tvorba a čerpání

v tis.Kč

Zůstatek k 31.12.2007	0
Převod z HV z r. 2007	100
Čerpání	0
<b>Stav k 31.12.2008</b>	<b>100</b>

### Přehled přijatých sponzorských darů

	2006		2007		2008	
	počet	v tis. Kč	počet	v tis Kč	počet	v tis.Kč
Věcné dary	21	143	22	100	22	63
Finanční dary	22	233	15	233	21	501

## Finanční plán na rok 2009

v tis. Kč

Náklady	Skutečnost		UFP roku 2008			Skutečnost k 31. 12. 2008 za HČ a DČ	FP na rok 2009		
	r. 2006	r. 2007	Celkem	HČ	DČ		Celkem	HČ	DČ
<b>501 - Spotřeba materiálu</b>	<b>3 918</b>	<b>4 936</b>	<b>6 646</b>	<b>6 646</b>	<b>0</b>	<b>6 698</b>	<b>5 092</b>	<b>5 092</b>	<b>0</b>
<b>502 - Spotřeba energie</b>	<b>3 407</b>	<b>3 664</b>	<b>3 200</b>	<b>3 200</b>	<b>0</b>	<b>3 182</b>	<b>3 792</b>	<b>3 792</b>	<b>0</b>
z toho: teplo	2207	2 492	2 150	2 150	0	2 142	2 600	2 600	0
elektrická energie	592	702	560	560	0	533	682	682	0
plyn	85	92	90	90	0	96	110	110	0
voda	523	378	400	400	0	410	400	400	0
<b>504 - prodané zboží</b>	<b>0</b>	<b>0</b>	<b>0</b>	<b>0</b>	<b>0</b>	<b>0</b>	<b>0</b>	<b>0</b>	<b>0</b>
<b>511 - Opravy a udržování</b>	<b>487</b>	<b>237</b>	<b>2 150</b>	<b>2 150</b>	<b>0</b>	<b>2 148</b>	<b>1 400</b>	<b>1 400</b>	<b>0</b>
z toho: stavební	0	15	130	130	0	133	1 000	1 000	0
přístrojů a zařízení	487	127	2 020	2 020	0	2015	400	400	0
<b>512 - Cestovné</b>	<b>10</b>	<b>8</b>	<b>8</b>	<b>8</b>	<b>0</b>	<b>9</b>	<b>12</b>	<b>12</b>	<b>0</b>
<b>513 - Náklady na reprezentaci</b>	<b>10</b>	<b>10</b>	<b>6</b>	<b>6</b>	<b>0</b>	<b>6</b>	<b>12</b>	<b>12</b>	<b>0</b>
<b>518 - Ostatní služby</b>	<b>5 197</b>	<b>6 437</b>	<b>7 100</b>	<b>7 100</b>	<b>0</b>	<b>7 121</b>	<b>7 499</b>	<b>7 499</b>	<b>0</b>
z toho: služby spojů	252	284	310	310	0	321	340	340	0
- telefon + internet	232	266	275	275	0	285	300	300	0
- poštovné	20	18	35	35	0	36	40	40	0
nájemné	219	223	230	230	0	231	260	260	0
<b>521 - Mzdové náklady</b>	<b>18 171</b>	<b>19 700</b>	<b>22 886</b>	<b>22 886</b>	<b>0</b>	<b>22 874</b>	<b>24 350</b>	<b>24 350</b>	<b>0</b>
<b>524 - Zákonné sociální pojištění</b>	<b>6 346</b>	<b>6 695</b>	<b>7 910</b>	<b>7 910</b>	<b>0</b>	<b>7 881</b>	<b>8 523</b>	<b>8 523</b>	<b>0</b>
<b>525 - Ostatní sociální pojištění</b>	<b>0</b>	<b>0</b>	<b>0</b>	<b>0</b>	<b>0</b>	<b>0</b>	<b>0</b>	<b>0</b>	<b>0</b>
<b>527 - Zákonné sociální náklady</b>	<b>361</b>	<b>379</b>	<b>447</b>	<b>447</b>	<b>0</b>	<b>446</b>	<b>487</b>	<b>487</b>	<b>0</b>
<b>528 - Ostatní sociální náklady</b>	<b>0</b>	<b>0</b>	<b>0</b>	<b>0</b>	<b>0</b>	<b>0</b>	<b>0</b>	<b>0</b>	<b>0</b>
<b>531 - Daň silniční</b>	<b>0</b>	<b>0</b>	<b>0</b>	<b>0</b>	<b>0</b>	<b>0</b>	<b>0</b>	<b>0</b>	<b>0</b>
<b>532 - Daň z nemovitostí</b>	<b>0</b>	<b>0</b>	<b>0</b>	<b>0</b>	<b>0</b>	<b>0</b>	<b>0</b>	<b>0</b>	<b>0</b>
<b>538 - Ostatní daně a poplatky</b>	<b>3</b>	<b>2</b>	<b>3</b>	<b>3</b>	<b>0</b>	<b>3</b>	<b>3</b>	<b>3</b>	<b>0</b>
<b>541 - Smluvní pokuty a úroky z prodlení</b>	<b>0</b>	<b>0</b>	<b>0</b>	<b>0</b>	<b>0</b>	<b>0</b>	<b>0</b>	<b>0</b>	<b>0</b>

542 - Ostatní pokuty a penále	0	0	0	0	0	0	0	0	0
543 - Odpis pohledávky	87	434	10	10	0	10	0	0	0
544 - Úroky	0	0	0	0	0	0	0	0	0
546 - Dary	0	0	0	0	0	0	0	0	0
548 - Manka a škody	0	0	1	1	0	0	0	0	0
549 - Jiné ostatní náklady	307	278	310	310	0	319	448	448	0
549 001 Pojištění	234	232	270	270	0	272	400	400	0
<b>Náklady</b>	<b>Skutečnost</b>		<b>UFP roku 2008</b>			<b>Skutečnost k 31. 12. 2008 za HČ a DČ</b>	<b>FP na rok 2009</b>		
	<b>r. 2006</b>	<b>r. 2007</b>	<b>Celkem</b>	<b>HČ</b>	<b>DČ</b>		<b>Celkem</b>	<b>HČ</b>	<b>DČ</b>
551 - Odpisy dlouh. nehmotného a hm. majetku	253	237	233	233	0	239	319	319	0
552 - Zůstatková cena prodaného DNM a HM	0	0	0	0	0	0	0	0	0
554 - Prodaný materiál	0	0	0	0	0	0	0	0	0
591 - Daň z příjmu	0	0	0	0	0	0	0	0	0
595 - Dodatkové odvody daně z příjmů	0	0	0	0	0	0	0	0	0
<b>Náklady celkem</b>	<b>38 557</b>	<b>43 017</b>	<b>50 910</b>	<b>50 910</b>	<b>0</b>	<b>50 936</b>	<b>51 937</b>	<b>51 937</b>	<b>0</b>

<b>Výnosy</b>	<b>Skutečnost</b>		<b>UFP roku 2008</b>			<b>Skutečnost k 31. 12. 2008 za HČ a DČ</b>	<b>FP na rok 2009</b>		
	<b>r. 2006</b>	<b>r. 2007</b>	<b>Celkem</b>	<b>HČ</b>	<b>DČ</b>		<b>Celkem</b>	<b>HČ</b>	<b>DČ</b>
601 - Tržby za vlastní výroby	22	21	18	18	0	18	20	20	0
602 - Tržby z prodeje služeb	11 569	22 118	24 500	24 500	0	24 529	20 837	20 837	0
604 - Tržby za prodané zboží	0	0	0	0	0	0	0	0	0
613 - Změna stavu zásob výrobků	0	0	0	0	0	0	0	0	0
621 - Aktivace materiálu a zboží	7	0	95	95	0	95	0	0	0
641, 642 - Pokuty, úroky z prodl. a penále	0	0	0	0	0	0	0	0	0
644 - Úroky	0	1	28	28	0	28	1	1	0
648 - Zúčtování fondů	461	372	553	553	0	553	0	0	0
z toho použítí: RF	461	272	553	553	0	553	0	0	0
IF (pouze na opravy)	0	0	0	0	0	0	0	0	0
FKSP (např. prac. oděvy)	0	0	0	0	0	0	0	0	0
FO	0	0	0	0	0	0	0	0	0

<b>649 - Jiné ostatní výnosy</b>	<b>120</b>	<b>92</b>	<b>45</b>	<b>45</b>	<b>0</b>	<b>45</b>	<b>0</b>	<b>0</b>	<b>0</b>
<b>651 - Tržby z prodeje DNM a HM</b>	<b>15</b>	<b>6</b>	<b>0</b>	<b>0</b>	<b>0</b>	<b>0</b>	<b>0</b>	<b>0</b>	<b>0</b>
<b>654 - Tržby z prodeje materiálu</b>	<b>0</b>	<b>0</b>	<b>0</b>	<b>0</b>	<b>0</b>	<b>0</b>	<b>0</b>	<b>0</b>	<b>0</b>
<b>691 - Celkem příspěvky a dotace na provoz</b>	<b>26 438</b>	<b>20 890</b>	<b>25 671</b>	<b>25 671</b>	<b>0</b>	<b>25 671</b>	<b>31 079</b>	<b>31 079</b>	<b>0</b>
z toho: Příspěvek na provoz	26 388	4 074	3 350	3 350	0	3 350	540	540	0
Dotace MPSV	0	16 752	22 321	22 321	0	22 321	30 539	30 539	0
Ostatní	50	64	0	0	0	0	0	0	0
<b>Výnosy celkem</b>	<b>38 634</b>	<b>43 500</b>	<b>50 910</b>	<b>50 910</b>	<b>0</b>	<b>50 939</b>	<b>51 937</b>	<b>51 937</b>	<b>0</b>

<i>Doplňkové údaje:</i>	<i>r. 2006</i>	<i>r. 2007</i>	<i>r. 2008</i>	<i>r. 2009</i>
<i>Přepočtený počet zaměstnanců**</i>	<b>110</b>	<b>106</b>	<b>108</b>	<b>96</b>
<i>Průměrný plat (mzda) měsíčně v Kč</i>	<b>14 260</b>	<b>14 945</b>	<b>16 678</b>	<b>21 137</b>
<i>Počet klientů ***</i>	<b>165</b>	<b>165</b>	<b>165</b>	<b>140</b>

\*\* průměrný evidenční počet zaměstnanců, přepočtený na plně zaměstnané

\*\*\* netýká se odboru dopravy a silničního hospodářství. PO odboru kultury změnil předtisk na počet návštěvníků, počet výpůjček apod., podle druhu organizace.

Vysvětlivky : FP - finanční plán, UFP - upravený finanční plán, HČ - hlavní činnost, DČ - doplňková činnost