

# Ústav sociální péče pro tělesně postižené dospělé Snědovice, příspěvková organizace

## Výroční zpráva o činnosti a hospodaření za rok 2008



# Obsah

- I. Sídlo organizace
- II. Vznik a postavení organizace
- III. Zaměření a činnost organizace
- IV. Stavebně technické uspořádání, služby, outsourcing
- V. Základní údaje o uživateli
- VI. Organizační struktura a zaměstnanci
- VII. Základní personální údaje a vzdělávání zaměstnanců
- VIII. Hospodaření organizace
- IX. Finanční plán na rok 2009
- X. Vedení organizace, kontakty

## Přílohy:

1. Základní údaje o uživateli
  - přehled o počtech uživatelů
  - složení uživatelů podle krajů
  - věkové složení uživatelů
  - zdravotní stav uživatelů
  - přiznání příspěvku na péči
  - způsob ubytování uživatelů
2. Základní personální údaje
  - členění zaměstnanců podle věku a pohlaví
  - členění zaměstnanců podle vzdělání a pohlaví
  - složení zaměstnanců podle profesí
  - stav zaměstnanců a průměrná mzda
3. Hospodaření organizace
  - přehled nákladů, výnosů, hospodářský výsledek a náklady na jedno lůžko
  - přehled provedených oprav a údržby, zdroje financování
  - přehled veřejných zakázek
  - finanční fondy, sponzorské dary
4. Finanční plán na rok 2009

## I. Sídlo organizace

Název: Ústav sociální péče pro tělesně postižené dospělé Snědovice,  
příspěvková organizace

Sídlo: Snědovice 1, 411 74 Snědovice

IČ: 709 480 62

DIČ: CZ 709 480 62

## II. Vznik a postavení organizace

Ústav pro tělesně postižené dospělé občany byl otevřen dne 1. 3. 1950.

Od 1. 1. 1991 byl Ústav sociální péče ve Snědovicích rozpočtovou organizací přímo řízenou Ministerstvem práce a sociálních věcí ČR.

Pod Krajský úřad Ústeckého kraje byl ÚSP Snědovice delimitován od 1. 7. 2001, čímž se stal jeho organizační složkou.

Příspěvkovou organizací, kterou je doposud, se stal Ústav sociální péče pro tělesně postižené dospělé Snědovice dne 1. 1. 2002.

Organizace je samostatnou účetní jednotkou s vlastními účty, hospodaří s majetkem a finančními prostředky přidělenými zřizovatelem, dále dotací ze státního rozpočtu, s dary a příspěvky od právnických a fyzických osob, prostředky od zdravotních pojišťoven a s prostředky svých fondů.

Organizace vystupuje v právních vztazích svým jménem a nese odpovědnost z nich vyplývající. Při plnění svých úkolů se řídí obecně závaznými právními předpisy a pokyny zřizovatele.

## III. Zaměření a činnost organizace

Ústav sociální péče pro tělesně postižené dospělé Snědovice, příspěvková organizace, je registrován jako domov pro osoby se zdravotním postižením. Cílovou skupinou zařízení jsou osoby s kombinovaným postižením, osoby s tělesným postižením. Věková struktura cílové skupiny jsou mladí dospělí (19-26 let), dospělí (27-64 let), mladší senioři (65-80 let). Hlavním účelem, pro který byla příspěvková organizace zřízena, je poskytování sociálních služeb jako činnost nebo soubor činností podle zákona č. 108/2006 Sb., o sociálních službách, v platném znění, zajišťujících pomoc a podporu osobám za účelem sociálního začlenění nebo prevence sociálního vyloučení.

## Činnosti jednotlivých úseků a oddělení v roce 2008

### Zdravotně-provozní úsek

#### *Uživatelé služeb*

Na hlavní budově zámek bylo k 1. 1. 2008 celkem 46 uživatelů služeb (z toho 18 žen a 28 mužů). Počet se v průběhu roku několikrát změnil z důvodu úmrtí, stěhování mezi jednotlivými odděleními a úseky (zámek- oddělení chráněného bydlení) a na základě nových nástupů.

K 31. 12. 2008 bylo na hlavní budově zámku celkem 45 uživatelů služeb (z toho 21 žen a 24 mužů). Vybavení provozu odpovídá požadavkům zařízení a současným trendům v péči o tělesně postižené občany a tím je zajišťována kvalitní péče pro všechny uživatele. Kromě základních činností zařízení jsou pro uživatele pořádány společné akce, které jsou nabízeny všem uživatelům a probíhají v rámci zařízení nebo mimo zařízení. Těmito akcemi je zajišťován kontakt se sociálním prostředím a tím tak dochází k sociálnímu začleňování uživatelů.

#### *Fyzioterapie*

V rámci nabízených služeb byla fyzioterapie zajišťována do 30. 9. 2008. Fyzioterapii zajišťovala jedna pracovnice pod odborným dohledem. Kvalifikovaný fyzioterapeut ukončil pracovní poměr na vlastní žádost z důvodu zvýšení kvalifikace, čímž musela být činnost fyzioterapie ukončena. V současné době je fyzioterapie zajišťována spoluprací např. s Podřípskou nemocnicí, kam jsou uživatelé na doporučení lékaře pravidelně odvázeni. Fyzioterapii mohli využívat všichni uživatelé podle nabízených aktivit a činností oddělení fyzioterapie. V současné době uživatelé běžně využívají prostory a pomůcky tělocvičny.

Fyzioterapie v hlavní budově – zámek:

fyzioterapie probíhala na pokojích u lůžek obyvatel. Dále probíhala v prostorách elektroléčby, v tělocvičně a v koupelně. Pro nácvik chůze jsou využívány také chodby v zařízení.

Fyzioterapie – škola:

probíhala u lůžek jednotlivých obyvatel. K nácviku chůze a cvičení na vozíku jsou využívány chodby a venkovní prostory.

Vykonávané fyzioterapeutické úkony:

Ltv (léčebná tělesná výchova) – kondiční cvičení s posilováním a protahováním: na lůžku, na vozíku, v tělocvičně - probíhá za pomoci personálu na přání uživatelů

Chůze – nácvik chůze v chodítku, o holích- probíhá za pomoci personálu na přání uživatelů

Vertikalizace - nácvik sedu a stoje - probíhá za pomoci personálu na přání uživatelů

Dlahování a polohování – využití dlah k formování HK, polohování DKK – polohovací válec- do 30.9.2008

Masáže – relaxační masáže- do 30.9.2008

Vodoléčba – vířivé koupele končetin nebo celého těla-probíhá za pomoci personálu na přání uživatelů

Elektroléčba – solux na doporučení odborného lékaře: ultrazvuk, diadynamik, lymfatická drenáž do 30.9.2008

Nácvik sebeobsluhy probíhá za pomoci personálu na přání uživatelů a podle jejich individuálních plánů.

V rámci fyzioterapeutické péče se uživatelé opakovaně navštívili aktivizační program v odborném hiporehabilitačním centru Valdek.

V rámci motivačního procesu a vedení k samostatnosti, ke zlepšování v oblasti sociální rehabilitace jsou uživatelům služeb vysvětlovány postupy při zajišťování PZT – jak u odborných lékařů, tak s pracovníky firem dodávajících pomůcky pro tělesně postižené občany.

### *Zdravotní péče o uživatele*

Zdravotní péče uživatelů je zajištěna středním zdravotnickým personálem, který se řídí „Ošetrovatelskými standardy“ a předpisy lékařů. Zdravotní péče o obyvatele je zajišťována středním zdravotnickým personálem a pracovníky sociálních služeb, kteří pracují v nepřetržitém provozu.

Činnost odborné zdravotní péče se řídí plně v souladu s pokyny ústavní lékařky a ostatních specialistů. Odbornou zdravotní péčí o uživatele služeb v ÚSP poskytuje 1 x týdně praktická lékařka, zubní lékař a psychiatr – podle potřeby uživatelů, gynekolog – provádí 1 x ročně preventivní prohlídky.

V rámci zkvalitnění péče o uživatele mají možnost využívat uživatele podpory a pomoci psychologa, který je zaměstnancem zařízení.

Personál zdravotního oddělení dále zajišťuje komplexní péči o uživatele, léčebně preventivní péči včetně hygieny, léčení běžných onemocnění a zajišťování léčby závažnějších vesměs chronických onemocnění. Dále je personálem zdravotního oddělení zajišťován výpis ze zdravotní dokumentace uživatelů (v elektronické podobě) pro potřeby odborných lékařů. Dále jsou v ÚSP Snědovice pro uživatele zpracovávány individuální ošetrovatelské plány jednotlivých uživatelů služeb. Elektronicky jsou také zpracovány podklady pro zdravotní pojišťovny.

V rámci naplňování Standardů kvality sociálních služeb probíhá individuální plánování uživatelů sociálních služeb s naplňováním osobních cílů uživatelů. Na realizaci tvorby individuálních plánů se podílí tým pracovníků, kdy důležitou roli mají klíčoví pracovníci. Plánování s uživateli probíhá pravidelně podle vnitřních norem ÚSP Snědovice.

### *Vybavení provozu*

Vybavení provozu odpovídá potřebám zajištění kvalitní péče o uživatele s těžkým tělesným postižením. V roce 2008 byl proveden nákup 3 kusů zvedáků, dále byly zakoupeny dva vakové zvedáky pro snadnější manipulaci s těžce postiženými uživateli.

Byla také pořízena 2 polohovací lůžka, která nahradí lůžka již technicky nezpůsobilá a tím tak dochází ke zkvalitnění péče pro uživatele. Nákupem všech kompenzačních pomůcek je zajišťováno zkvalitnění nabízených služeb pro tělesně postižené uživatele.

V průběhu roku probíhala částečná výměna stávajícího vybavení, které již bylo nevyhovující.

## *Zaměstnanci*

### *Zdravotní oddělení*

Zajišťuje komplexní péči o uživatele na zámku. Zaměstnanci pracují v nepřetržitém provozu. Oddělení tvoří střední zdravotnický personál, pracovníci sociálních služeb a pracovnice na fyzioterapii-do 30. 9. 2008.

SZP – zdravotní sestry bez odborného dohledu pracují v počtu 6, od 13. 10. 2008 je vedoucí ZPÚ zdravotní sestra.

PSS – pracovníci sociálních služeb pracují v počtu 10. V průběhu roku byl naplněn celkový počet pracovníků.

Pracovnice na fyzioterapii pracovala v ranních směnách podle samostatného harmonogramu odd. fyzioterapie a pod odborným dohledem.

### *Vzdělávání a semináře:*

V průběhu roku probíhaly pravidelné semináře v zařízení, na kterých byly řešeny provozní záležitosti zdravotního oddělení. Dále probíhaly pravidelné intervize, na kterých byla řešena problematika Standardů kvality sociálních služeb, dále byly řešeny konkrétní situace při poskytování služby v ÚSP Snědovice. Pravidelně 1x za 2 měsíce probíhají skupinové supervize nezávislým odborníkem.

Odborná proškolení v rámci ÚSP:

- vzdělávání v oblasti Standardů kvality sociálních služeb,
- OTIS a ARJO – průběžně
- 15 pracovníků v přímé péči absolvovalo školení „Zvládnutí problémového chování a nácvik fyzické intervence“
- v rámci celoživotního vzdělávání absolvovali SZP odborných semináře a přednášky.

### *Provozní oddělení*

*Úklid* – je zajišťován 5 uklízečkami v areálu hlavní budovy zámku.

*Prádelna a šijovna* – 2 pradelny zajišťují praní a žehlení prádla uživatelů a zaměstnanců z hlavní budovy zámku i z OCHB. 1 švadlena zajišťuje vedle oprav tohoto prádla i úklid na vrátnici a v socioterapeutické dílně.

## Oddělení chráněného bydlení

Oddělení chráněného bydlení poskytuje zdravotní a obslužnou péči a také nabízí výchovnou činnost, která je určena především uživatelům služeb s kombinovanými postižením. Zaměstnanci pracují v nepřetržitém provozu.

SZP – zdravotní sestra bez odborného dohledu pracuje v počtu 1.

PSS – pracovníci sociálních služeb pracují v počtu 7.

Výchovnou činnost zajišťuje 1 vychovatelka pro všechny uživatele služeb v ÚSP Snědovice.

Vedoucí funkci na tomto oddělení zajišťuje vedoucí vychovatelka.

Úklid je zajišťován 1 uklízečkou.

Chráněné bydlení je poskytováno uživatelům služeb v samotné budově areálu i mimo areál ústavu. V areálu na „ubytovně“ je ubytováno 11 uživatelů služeb s lehčím stupněm tělesného postižení, kteří vyžadují pouze částečnou podporu a pomoc v celodenní péči a jsou samostatnější v běžných sebeobslužných i praktických úkonech. Jde o zvládnutí takových úkonů a činností, které jim umožní postupně zvládnout běžně tyto činnosti v takové míře, aby se mohli osamostatnit a zapojit do společenského života s minimální podporou sociálních služeb.

V budově mimo areál ústavu na „škole“ je ubytováno dalších 15 uživatelů, kteří potřebují větší míru podpory v celodenní péči. Speciální potřeby těchto uživatelů jsou uspokojovány komplexními službami a péčí ve velkém rozsahu. Zaměstnanci tohoto oddělení poskytují léčebně preventivní péči, základní ošetrovatelskou péči včetně hygieny. Pro možnosti rozšíření poskytovaných služeb na oddělení chráněného bydlení bylo v roce 2008 zakoupeno rehabilitační lehátko a hydraulická vana s perličkou a mechanickým ramenem, které umožňuje snadné přemístění imobilních uživatelů při poskytování koupelí a hydromasáží.

Pro potřeby všech uživatelů služeb našeho zařízení pracuje v ÚSP vychovatelka, jejíž působení je zaměřeno především na pomoc uživatelům služeb při naplňování osobních individuálních cílů.

Oddělení chráněného bydlení přispívá k nabídce integračních aktivit pro uživatele služeb v našem zařízení pořádáním návštěv kulturních akcí, výletů, rehabilitačních pobytů.

### *Vzdělávání a semináře:*

V průběhu roku probíhaly pravidelné semináře v zařízení, na kterých byly řešeny provozní záležitosti zdravotního oddělení. Dále probíhaly pravidelné intervize, na kterých byla řešena problematika Standardů kvality sociálních služeb, dále byly řešeny konkrétní situace při poskytování služby v ÚSP Snědovice. Pravidelně 1x za 2 měsíce probíhají skupinové supervize nezávislým odborníkem.

Odborná proškolení v rámci ÚSP:

- vzdělávání v oblasti Standardů kvality sociálních služeb,
- OTIS a ARJO – průběžně
- 5 pracovníků v přímé péči absolvovalo školení „Zvládnutí problémového chování a nácvik fyzické intervence“

## Oddělení sociální terapie

(pracovní dílny terapie - keramická, výtvarná, šicí)

Provoz tohoto oddělení zajišťovaly v roce 2008 3 pracovnice včetně vedoucí oddělení v ranních směnách.

Cílem soc.terapeutických dílen je dlouhodobá a pravidelná podpora uživatelů při vytváření, zdokonalování a upevňování dovedností a návyků v různých oblastech činnosti.

Vlastní pracovní činnost probíhala na třech terapeutických dílnách na kterých pracovalo v průměru denně 15 uživatelů. Na jedné z dílen kompletují pro firmu Schulte Štětí, na řádnou pracovní smlouvu dva uživatelé ložiska k molto válečkům. Na ostatních dílnách jsou činnosti realizovány podle přání, zájmů, potřeb a možností jednotlivých uživatelů. Četnost návštěv na těchto dílnách záleží na přání, zájmu, možnostech, vůli a aktuálním zdravotním stavu uživatelů.

Rukodělná (výtvarná, textilní) dílna: zde mohou uživatelé v příjemném prostředí a kolektivní atmosféře rozvíjet své individuální schopnosti a dovednosti. Seznamují se například s aranžováním a malováním přírodnin, ubrouskovou technikou, práce s textilem, výtvarnými technikami, papírem, malováním na hedvábí a plátno, šitím, vyšíváním...

Keramická dílna: se přemístila do nově zrekonstruovaných prostor, materiální vybavení dílny – keramické pece, hrnčířský kruh, sádrové formy na odlévání a drobné ruční pomůcky pro keramickou výrobu. Z hlíny uživatelé vytvářejí jak užitkovou tak i dekorativní keramiku (misky, hrnky, svícny, keramické obrázky aj.) V dílnách tak vznikají jedinečné výtvarné a rukodělné originály, kterými si uživatelé zpříjemňují prostředí svého pokoje, společných prostor a nebo jimi obdarují a potěší své blízké. Pro zkvalitnění práce keramické dílny byla v roce 2008 zakoupena nová komorová keramická pec, která má větší možnosti využití. Je objemově větší, lze v ní vypalovat i výrobky z porcelánu.

Sociální terapie se snaží také přispívat k nabídce itegračních aktivit uživatelů pořádáním letních dovolených, různých kulturních akcí, výletů, společných nákupů apod.

Uskutečňují společná setkání např. vánoce, velikonoce, oslavy narozenin, sportovní aktivity (boccia, kuželky...).

## Oddělení stravování

Oddělení stravování zabezpečovalo v roce 2008 5 zaměstnanců vč. vedoucí oddělení. Počet vařených jídel byl v roce 2008 v průměru pro 75 uživatelů a 30 poskytovatelů denně. Stravování je zajišťováno formou 4 druhů diet- normál, redukční, šetřící, diabetická. Stravovací provoz je vybaven standardní technikou. Pracovní postupy jsou při vyvařování dodržovány v souladu s dietními systémy pro stravovací provozy a systémem HACCP. Rovněž ve stravovacím provozu probíhá pravidelné školení osob činných ve stravovacích službách.

## Personální, sociální a technický úsek

Vedoucí tohoto oddělení je psycholog, který je zároveň statutárním zástupcem ředitele ÚSP.

Personální oddělení, sekretariát bylo v roce 2008 zajišťováno 1 pracovnící, která provádí běžné administrativní práce v ÚSP Snědovice.



Provoz oddělení údržby zajišťovalo v roce 2008 celkem 9 pracovníků (včetně vedoucího oddělení).

Dva domovníci zajišťovali provádění preventivních opatření, údržby a oprav: zařízení areálu s komunikacemi, budov, jejich vybavení a zařízení, inventáře ústavu i jeho klientů, topení v elektrokotelně, správu výtahů, a tlakových nádob. Dále prováděli zákonem stanovené periodické kontroly bezpečnostního systému, elektro požární signalizace a čistíren odpadních vod. V případě potřeby zastupovali v autodopravě.

Jeden řidič zajišťoval automobilovou přepravu osob a materiálů, obsluhu malé mechanizace, správu vozidel, náhradních zdrojů a pohonných hmot. V případě potřeby vypomáhal domovníkům.

Na zajišťování činností zahradnictví se spolupodíleli jeden zahradník, jeden pomocník v zahradnictví a 1 uživatel sociálních služeb.

2 zaměstnanci vrátnice (s výpomocí zahradníka, který zastupoval na vrátnici v případě potřeby) pracovali ve dvousměnném nepřetržitém provozu, evidovali docházku, návštěvy a pohyb materiálu mimo ústav, jízdy autodopravy, žádosti o opravy a jejich plnění pracovníky dílny údržby i odbornými firmami, obsluhovali ústřednu bezpečnostního systému a EPS, vydávali a evidovali vybrané klíče a spojovali telefonní hovory.

**1. Stručný přehled hlavních činností organizace:**

Ústav sociální péče pro tělesně postižené dospělé Snědovice, příspěvková organizace, je registrován jako domov pro osoby se zdravotním postižením. Cílovou skupinou zařízení jsou osoby s kombinovaným postižením, osoby s tělesným postižením.

**2. Specializace:**

Ústav sociální péče pro tělesně postižené dospělé Snědovice, příspěvková organizace, se specializuje na problematiku těžce tělesně postižených dospělých občanů a řeší na základech subsidiarity integrační procesy završené inkluzí.

**3. Poskytované služby:**

Ústav sociální péče pro tělesně postižené dospělé Snědovice, příspěvková organizace, je registrován jako domov pro osoby se zdravotním postižením. Hlavním účelem, pro který byla příspěvková organizace zřízena, je poskytování sociálních služeb jako činnost nebo soubor činností podle zákona č. 108/2006 Sb., o sociálních službách, v platném znění, zajišťujících pomoc a podporu osobám za účelem sociálního začlenění nebo prevence sociálního vyloučení. Poskytované služby jsou plně v souladu s registračními podmínkami.

#### **IV. Stavebně technické uspořádání, služby, outsourcing**

Outsourcing ÚSP Snědovice nezajišťuje.

## V. Základní údaje o uživatelích

Cílovou skupinou zařízení jsou osoby s kombinovaným postižením, osoby s tělesným postižením. Věková struktura cílové skupiny jsou mladí dospělí (19-26 let), dospělí (27-64 let), mladší senioři (65-80 let).

V Ústavu sociální péče pro tělesně postižené dospělé Snědovice, příspěvková organizace je zajišťována péče v různém stupni tělesného, kombinovaného postižení.

Viz příloha č. 1. – Základní údaje o uživatelích

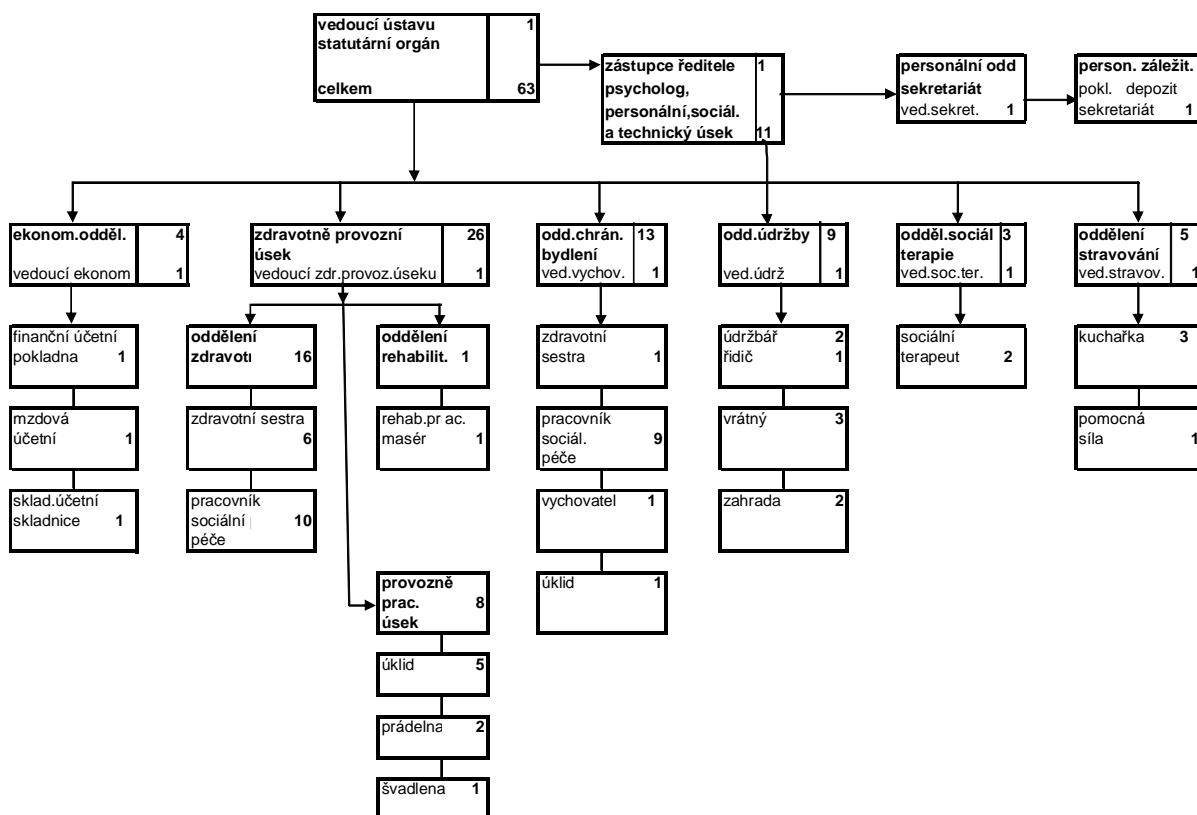
## VI. Organizační struktura

Statutárním zástupcem organizace je ředitel zařízení.

Organizace je členěna na úseky a oddělení:

- ředitelství
- ekonomické oddělení
- zdravotně-provozní úsek
- oddělení chráněného bydlení
- personální, sociální a technický úsek
- oddělení sociální terapie
- oddělení stravování

### Organizační struktura ÚSP Snědovice



## VII. Základní personální údaje a vzdělávání zaměstnanců

K 31.1.2008 v ÚSP Snědovice pracovalo :

• THP	7
• SZP	7
• PSS	20
• Vychovatelé	2
• Stravovací provoz	5
• Prádelna	3
• Údržba	3
• Úklid	6
• Zahrada, vrátnice	4
• Masér, fyzioterapeut	2
Celkem	59

Vzdělávání zaměstnanců bylo zajišťováno podle plánů personálního rozvoje zaměstnanců v roce 2008 :

- Ø Kurz pracovníka v sociálních službách – absolvovalo 7 zaměstnanců
- Ø Kurzy pro akreditaci SZP – absolvovalo 7 zaměstnanců
- Ø Školení Standardů kvality sociálních služeb – všichni pracovníci
- Ø Odborné školení Standardů kvality sociálních služeb – absolvovali všichni pracovníci v přímé péči
- Ø 20 pracovníků v přímé péči absolvovalo školení „Zvládnutí problémového chování a nácvik fyzické intervence
- Ø Školení komunikace s problémovým klientem - 1 pracovník

V průběhu roku 2008 probíhalo pravidelné školení zaměstnanců BOZP, PO a CO. Dále byli zaměstnanci vyškoleni pro provoz referenčních vozidel, obsluhu tlakových nádob, § 4 vyhlášky 50, používání softwaru účetnictví, skladového hospodářství, pokladny, vedení mzdové agendy, probíhalo také školení zaměstnanců mzdové a finanční účetní na účtové rozvrhy, hospodaření příspěvkových organizací a mzdových předpisů, školení zaměstnanců k Standardům kvality sociálních služeb. Jako důkazy pro všechna školení jsou v ÚSP Snědovice prezenční listiny nebo osvědčení.

Viz příloha č. 2.- Základní personální údaje

## VIII. Hospodaření organizace

Hospodaření v Ústavu sociální péče pro tělesně postižené dospělé Snědovice, příspěvková organizace podléhá účetnímu internímu auditu. Výsledek hospodaření je tvořen v průběhu celého účetního období a jeho hodnota je 31 634,34 Kč.

Pro daňové účely je podle par. 20 odečet z daňového základu 300.000,-Kč, což znamená, že výsledná daň je tedy 0,-Kč.

ÚSP Snědovice, sestavil finanční plán na vyrovnaný rozpočet a plně mu podřídil svoje hospodaření. Průběžně vyhodnocoval plnění rozpočtu a případné změny, či nové významné skutečnosti neprodleně oznamoval zřizovateli.

Organizace hospodařila s majetkem a finančními prostředky přidělenými zřizovatelem, dále dotací ze státního rozpočtu, s dary a příspěvky od právnických a fyzických osob, prostředky od zdravotních pojišťoven a s prostředky svých fondů.

Náklady v ÚSP Snědovice byly v roce 2008 v rámci úsporných opatření zaměřeny na nejnutnější požadavky anebo havarijní stavy.

Hospodářský výsledek 32 tis. Kč byl tvořen úsporou nákladů, zvýšením tržeb za příspěvek na péči.

Náklady a výnosy jsou vyhodnoceny v příloze č. 3. – Hospodaření organizace

## IX. Finanční plán na rok 2009

Finanční rozpočet na rok 2009 byl sestavován z předpokladů, odhadů, strategických cílů, budoucích stavů hospodářských prostředků, výdajů, příjmů, nákladů a výnosů a v peněžním vyjádření viz.příloha č. 4. – Finanční plán na rok 2009. Finanční rozpočet je sestaven jako vyrovnaný.

## X. Vedení organizace, kontakty

Ředitel :	Mgr. Rostislav Kolačev
Zástupce ředitele :	Mgr. Hana Cutychová
Smluvní lékařka :	MUDr.Miloslava Hájková
Vedoucí zdravotně-provozního úseku :	Ivana Dufková
Vedoucí pers.sociál. a technic.úseku :	Mgr. Hana Cutychová
Vedoucího stravovacího oddělení :	Eva Vámošiová
Ekonomka, vedoucí ekonom.oddělení :	Valentina Hrdličková na MD
Vedoucí oddělení chráněného bydlení :	Mgr.Eliška Šorfová
Vedoucí oddělení sociální terapie :	Miloslava Šopincová
poštovní adresa :	Snědovice 1, 411 74 Snědovice
e-mail :	<a href="mailto:reditel@uspsnedovice.cz">reditel@uspsnedovice.cz</a>
webové stránky :	<a href="http://www.uspsnedovice.cz">www.uspsnedovice.cz</a>
Telefon :	416 878 028
Fax :	416 878 010

## Základní údaje o uživateli

## Příloha č. 1

Přehled o počtech uživatelů k 31.12.2008

	Počet celkem	Muži	Ženy
Kapacita zařízení k 31.12.08	75	39	36
Počet uživatelů (obložnost) k 1.1.2008	73	41	32
Přijato v r. 2008	5	1	4
Ukončen pobyt v r. 2008	4	4	0
Přemístěno do jiného zařízení v r. 2008	0	0	0
Počet klientů (obložnost) k 31.12.2008	74	38	36
Z toho pobyt celoroční	74	38	36

Složení uživatelů dle krajů k 31.12.2008

	Počet celkem	Muži	Ženy
Ústecký kraj	65	32	33
Liberecký kraj	1	0	1
Plzeňský kraj	0	0	0
Jihočeský kraj	0	0	0
Jihomoravský kraj	0	0	0
Karlovarský kraj	0	0	0
Kraj Vysočina	0	0	0
Pardubický kraj	0	0	0
Královehradecký kraj	0	0	0
Středočeský kraj	4	3	1
Olomoucký kraj	0	0	0
Moravskoslezský kraj	1	0	1
Hlavní město Praha	3	3	0
Slovenská republika	0	0	0
země EU	0	0	0

Věkové složení uživatelů

	2006			2007		
	Celkem	Muži	Ženy	Celkem	Muži	Ženy
3 - 6 let	0	0	0	0	0	0
7 - 12 let	0	0	0	0	0	0
13 - 18 let	0	0	0	0	0	0
19 - 25 let	4	3	1	2	1	1
26 - 35 let	13	8	5	15	10	5
36 - 45 let	14	9	5	12	7	5
46 - 55 let	19	9	10	21	10	11
56 - 65 let	17	7	10	13	6	7
66 let a více	6	4	2	9	4	5
Průměrný věk	47,7	46	49,6	47,9	45,7	50,3
Nezpůsobilí k právním úkonům	19	7	12	18	6	12

#### Věkové složení uživatelů

	2008		
	Celkem	Muži	Ženy
do 1 roku	0	0	0
1 - 7 let	0	0	0
7 - 10 let	0	0	0
11 - 15 let	0	0	0
16 - 18 let	0	0	0
19 - 26 let	4	3	1
27 - 64 let	60	31	29
65 - 80 let	10	3	7
nad 80 let	0	0	0
Průměrný věk	48,6997	43,86	51,8
Nezpůsobilí k právním úkonům	18	6	12

#### Zdravotní stav uživatelů

	2006			2007			2008		
	Celkem	Muži	Ženy	Celkem	Muži	Ženy	Celkem	Muži	Ženy
Mobilní	19	9	10	19	9	10	16	6	10
částečně mobilní	6	5	1	6	5	1	6	5	1
imobilní	47	25	22	48	27	21	52	23	29

#### Přiznání příspěvku na péči k 31.12.2008

	Počet uživatelů	Muži	Ženy
stupeň I.	9	1	8
stupeň II.	17	11	6
stupeň III.	18	10	8
stupeň IV.	16	9	7

#### Způsob ubytování uživatelů k 31.12.2008

Počet lůžek	1	2	3	4	5	6	7 a více
Počet pokojů	15	30	0	0	0	0	0

Členění zaměstnanců podle věku a pohlaví – stav k 31.12.2008

Věk	Muži	Ženy	Celkem	%
do 20 let	0	0	0	0
21 - 30 let	4	9	13	22,28
31 - 40 let	0	17	17	29,82
41 - 50 let	1	16	17	29,82
51 - 60 let	1	6	7	12,28
61 let a více	1	2	3	5,26
celkem	7	50	57	100,0
%	12,28	87,72	100	X

Členění zaměstnanců podle vzdělání a pohlaví – stav k 31.12.2008

Vzdělání dosažené	muži	ženy	celkem	%
základní	1	7	8	14,03
vyučen	1	3	4	7,01
střední odborné	2	18	20	35,08
úplné střední	0	0	0	0
úplné střední odborné	3	17	20	35,08
vyšší odborné	1	1	2	3,54
vysokoškolské	1	2	3	5,26
celkem	9	48	57	100

Složení zaměstnanců dle profesí k 31.12. 2008

Složení zaměstnanců	2006	2007	2008
THP	7	7	7
SZP	7	7	8
PSS	21	17	20
Vychovatelé	1	1	2
Fyzioterapeut, masér	0	0	0
Stravovací provoz	5	5	5
Prádelna	3	3	3
Údržba	3	3	2
Úklid	7	6	6
Zahrada, vrátnice	5	4	5
	59	53	58

Stav zaměstnanců a průměrná mzda

	2006	2007	2008
Průměrný přepočtený evidenční stav zaměst.	59,20	52,44	58,0
Průměrná mzda na 1 zaměst. v Kč	15902	19542	22249
Mzdové náklady v tis.Kč	11407	12500	12950

Přehled nákladů ( v tis.Kč )

č.ú. vybrané položky	2006		2007		2008	
	Hlavní činnost	Doplňková činnost	Hlavní činnost	Doplňková činnost	Hlavní činnost	Doplňková činnost
501 Materiál	3189		3349		3314	
502 Energie	3070		3396		4247	
511 Opravy a udržování	1603		3325		2494	
512 Cestovné	38		7		14	
513 Náklady na reprezentaci	7		6		8	
518 Služby	1319		1424		2319	
521 Mzdové náklady	11407		12500		12950	
524-528 Zákonné a soc.poj.	3972		4399		4509	
Příděly do FKSP	273		246		307	
Ostatní náklady	317		313		343	
551 Odpisy	1607		1644		1905	
<b>Náklady celkem</b>	<b>26802</b>		<b>30609</b>		<b>32411</b>	

Přehled výnosů ( v tis.Kč )

	2006		2007		2008	
	Hlavní činnost	Doplňková činnost	Hlavní činnost	Doplňková činnost	Hlavní činnost	Doplňková činnost
Tržby celkem (u.601-604) z toho:	6044		9458		11458	
-tržby za vlastní výrobky	1					
-tržby z prodeje služeb	6043		9458		11458	
- tržby za prodané zboží						
648 Zúčtování fondů	20					
Příspěvek zřizovatele na provoz – závazný ukaz.	20668		1100		1100	
Dotace			20421		19735	
Ostatní výnosy	70		83		137	
<b>Výnosy celkem</b>	<b>26802</b>		<b>31062</b>		<b>32443</b>	

Hospodářský výsledek	2006		2007		2008	
	Hlavní činnost	Doplňková činnost	Hlavní činnost	Doplňková činnost	Hlavní činnost	Doplňková činnost
	0		454		32	

Náklady na 1 místo (lůžko) = 432 tis. Kč

(kalkulační vzorec nákladů na jedno místo – lůžko =  $\frac{\text{celkové neinvestiční náklady}}{\text{celková kapacita}}$  )



Přehled provedených oprav a údržby a zdroje financování

Název akce	v tis. Kč	Zdroj financování *
Oprava dlažby(dlažba za dlažbu) č. p. 44	46	ÚSP Snědovice-provoz
Oprava dlažeb (dlažba za dlažbu)č.p. 2	314	ÚSP Snědovice-provoz
Malby po opravách dlažeb a roční malování podle hygien. předpisů	246	ÚSP Snědovice-provoz
Opravy oken č.p.44(výměna táhel)	12	ÚSP Snědovice-provoz
Opravy topení, výměna přímotopů	266	ÚSP Snědovice-provoz
Průběžné a po revizní opravy elekt. stavební	220	ÚSP Snědovice-provoz
Ostatní drobné opravy stavební	36	ÚSP Snědovice-provoz
Průběžné a porevizní opravy přístrojů	119	ÚSP Snědovice-provoz
Opravy výtahů	104	ÚSP Snědovice-provoz
Opravy topení	210	ÚSP Snědovice-provoz
PC a kancelářské vybavení	85	ÚSP Snědovice-provoz
Oprava prádelenských strojů	38	ÚSP Snědovice-provoz
Oprava zdravotní techniky	75	ÚSP Snědovice-provoz
Oprava kuchyňského zařízení	83	ÚSP Snědovice-provoz
Oprava elek.kotelny	177	ÚSP Snědovice-provoz
Oprava čistírny vod-čerpadlo	44	ÚSP Snědovice-provoz
Oprava protipožárního zařízení	93	ÚSP Snědovice-provoz
Oprava dorozumivacího zařízení	77	ÚSP Snědovice-provoz
Oprava transformace	42	ÚSP Snědovice-provoz
Oprava hasicích přístrojů	23	ÚSP Snědovice-provoz
Ostatní drobné opravy	108	ÚSP Snědovice-provoz

\* organizace, zřizovatel, dotace

Přehled veřejných zakázek

Dodavatel	Název akce -věc	Charakter akce *	tis.Kč	Ev. číslo
Autocentrum HÁŠA, s.r.o.Masarykova 54 411 56 Bohušovice	Nákup osobního automobilu	Investiční akce	495.798,-Kč Bez DPH	VZ- 126/2008
ARJO s.r.o. Hlinky 118 Brno 603 00	Nákup 3 kusů zvedáků pro imobilní uživatele služeb	Investiční akce	325 489,-Kč Bez DPH	VZ- 509/2008
SVOBA s.r.o.,Žernosecká 2226 Litoměřice 412 01	Nákup mechanizace na úklid komunikací a údržbu zeleně	Investiční akce	368 377,-Kč	VZ- 510/2008
ARJO s.r.o. Hlinky 118 Brno 603 00	Nákup vany na regenerační procedury pro balneoprovoz	Investiční akce	311 202,-Kč Bez DPH	VZ- 511/2009
ARTIK STUDIO s.r.o. Střekovské nábřeží 18 400 13 Ústí nad/L	Nákup keramické pece	Investiční akce	175 091,- Bez DPH	VZ- 512/2008
PILART s.r.o. Fugnerova 916/1 678 01 Blansko	Nákup formátovací pily a olepovačky hran	Investiční akce	142 000,-Kč Bez DPH	VZ- 513/2008

\* oprava, investiční akce

## Finanční fondy

### Rezervní fond - tvorba a čerpání

v tis. Kč

Krytý zůstatek k 31.12.2007	199
z toho sponzorské dary za r.2007	21
Příděl ze zlepšeného hosp. výsledku za r. 2007	254
Jiné zdroje (sponzor.dary) za r. 2008	18
<b>Tvorba celkem</b>	<b>471</b>
<b>Čerpání celkem</b>	<b>8</b>
<b>Zdroje celkem k 31.12.2008</b>	<b>463</b>

### Investiční fond - tvorba a čerpání

v tis. Kč

Krytý zůstatek k 31.12.2007	1213
z toho sponzorské dary za r.2008	
Odpisy	1752
Jiné zdroje (odpis zůstatku při prodeji DHM)	153
Převod z RF	
<b>Tvorba celkem</b>	<b>3118</b>
<b>Čerpání celkem</b>	<b>2135</b>
<b>Zdroje celkem k 31.12.2008</b>	<b>983</b>

### Fond odměn - tvorba a čerpání

v tis.Kč

Zůstatek k 31.12.2007	0
Převod z HV z r. 2007	200
Čerpání	0
<b>Stav k 31.12.2008</b>	<b>200</b>

### Přehled přijatých sponzorských darů

	2006		2007		2008	
	počet	v tis. Kč	počet	v tis Kč	počet	v tis.Kč
Věcné dary	2	265	4	391	3	447
Finanční dary	2	10	1	21	4	18

Finanční plán na rok 2009

Příloha č.4

v tis.  
Kč

Náklady	Skutečnost		Schválený FP na rok 2008			Upravený FP roku 2008			Skutečnost k 31.12. 2008 za HČ a DČ	FP na rok 2009		
	r. 2006	r. 2007	Celkem	HČ	DČ	Celkem	HČ	DČ		Celkem	HČ	DČ
501 - Spotřeba materiálu	3 189	3 349	3 498	3 498		3 138	3 138		<b>3 314</b>	3 450	3 450	
z toho: potraviny		1 500	1 870	1 870		1 870	1 870		<b>1 834</b>	1 870	1 870	
čistící prostředky		319	363	363		363	363		<b>344</b>	363	370	
DDHM		1 120	660	660		660	660		<b>649</b>	660	660	
502 - Spotřeba energie	3 070	3 396	4 480	4 480		4 080	4 080		<b>4 247</b>	5 455	5 455	
z toho: teplo			0			0	0			0		
elektrická energie	2 885	3 179	4 250	4 250		3 850	3 850		4 040	5 205	5 205	
plyn			0			0				0		
voda	185	217	230	230		230	230		207	250	250	
504 - prodané zboží			0			0				0		
511 - Opravy a udržování	1 603	3 325	2 240	2 240		1 750	1 750		<b>2 494</b>	1 925	1 925	
z toho: stavební	261	2 024	660	660		1 000	1 000		1 068	1 000	1 100	
přístrojů a zařízení	1 342	1 301	1 580	1 580		750	750		1 426	825	825	
512 - Cestovné	38	7	48	48		13	13		<b>14</b>	20	20	
513 - Náklady na reprezentaci	7	6	8	8		8	8		<b>8</b>	8	8	
518 - Ostatní služby	1 318	1 424	1 840	1 840		1 840	1 840		<b>2 319</b>	2 020	2 020	
z toho: služby spojů (telef + internet, poštovní)	181	194	198	198		198	198		<b>222</b>	217	217	
odvoz a likvidace odpadu		140	159	159		159	159		<b>155</b>	160	160	
praní prádla			0			0				0		
revize strojů a zařízení		202	450	450		506	506		<b>656</b>	510	510	
521 - Mzdové náklady	11 407	12 500	12 950	12 950	12	12 950	12 950		12 950	13 500	13 500	
524 - Zákonné sociální	3 973	4 348	4 533	4 533		4 533	4 533		<b>4 509</b>	4 725	4 725	

pojištění												
525 - Ostatní sociální pojištění			0	0		0				0		
527 - Zákonné sociální náklady	273	297	313	313		313	313			307	327	327
528 - Ostatní sociální náklady			0	0		0				0		
531 - Daň silniční			0			0				0		
532 - Daň z nemovitostí			0			0				0		
538 - Ostatní daně a poplatky	10	11	13	13		13	13			6	13	13
543 - Odpis pohledávky			0			0				0		
544 - Úroky			0			0				0		
549 - Jiné ostatní náklady	307	302	352	352		352	352			338	387	387
551 - Odpisy dlouh. nehmotného a hm. majetku	1 607	1 644	1 990	1 990		1 760	1 760			1 752	1 800	1 800
591 - Daň z příjmu			0			0				0		
552-zúst.cena prod.DHMa DNHM			0			159	159			153	0	
			0			0				0		
			0			0				0		
			0			0				0		
Náklady celkem	26 802	30 609	32 265	32 265	32	0	30 909	30 909	0	32 411	33 630	33 630

Výnosy	Skutečnost		Schválený FP na rok 2008			Upravený FP roku 2008			Skutečnost k 31.12 2008 za HČ a DČ	FP na rok 2009		
	r. 2006	r. 2007	Celkem	HČ	DČ	Celkem	HČ	DČ		Celkem	HČ	DČ
601 - Tržby za vlastní výrobky	1		0			0				0		

<b>602 - Tržby z prodeje služeb</b>	6 043	9 458	<b>8 300</b>	8 300		<b>9 922</b>	9 922		11 458	<b>9 922</b>	9 922
<b>604 - Tržby za prodané zboží</b>			<b>0</b>			<b>0</b>				<b>0</b>	
<b>613 - Změna stavu zásob výrobků</b>			<b>0</b>			<b>0</b>				<b>0</b>	
<b>621 - Aktivace materiálu a zboží</b>			<b>0</b>			<b>0</b>				<b>0</b>	
<b>641, 642 - Pokuty, úroky z prodl. a penále</b>			<b>0</b>			<b>0</b>				<b>0</b>	
<b>644 - Úroky</b>	20	29	<b>14</b>	14		<b>14</b>	14		12	<b>14</b>	14
<b>648 - Zúčtování fondů</b>	20		<b>0</b>			<b>0</b>				<b>0</b>	
z toho použití: RF	20		0			0				0	
IF (pouze na opravy)			0			0				0	
FKSP (např. prac. oděvy)			0			0				0	
FO			0			0				0	
<b>649 - Jiné ostatní výnosy</b>	50	54	<b>85</b>	85		<b>85</b>	85		85	<b>85</b>	85
<b>651 - Tržby z prodeje DNM a HM</b>			<b>0</b>			<b>53</b>	53		53	<b>0</b>	
<b>654 - Tržby z prodeje materiálu</b>			<b>0</b>			<b>0</b>				<b>0</b>	
<b>691 - Celkem příspěvky a dotace na provoz</b>	20 668	21 521	<b>23 866</b>	23 866		<b>20 835</b>	20 835		20 835	<b>23 609</b>	23 609
z toho:											
- Příspěvek na provoz od zřizovatele - záv. ukaz.	20 668	1 100	1 100	1 100		1 100	1 100		1 100	1 800	1 800
Dotace z MPSV na sociální služby		20 421	22 766	22 766		19 735	19 735		19 735	21 809	21 809
Ostatní příspěvky a dotace											
- ISPROFIN na neinvestice			0			0				0	
									<b>32 443</b>		
<b>Výnosy celkem</b>	<b>26 802</b>	<b>31 062</b>	<b>32 265</b>	<b>32 265</b>	<b>0</b>	<b>30 909</b>	<b>30 909</b>		11 458	<b>33 630</b>	<b>33 630</b>
<b>Doplňkové údaje:</b>	<b>B49+B50+B51+B52+B53+B54+B55+B56</b>	<b>r. 2007</b>	<b>r. 2008</b>	<b>r. 2009</b>							
<b>Přepočtený počet zaměstnanců*</b>		<b>62</b>	<b>62</b>	<b>63</b>							
<b>z toho: počet zdravotnických pracovníků**</b>		<b>9</b>	<b>9</b>	<b>9</b>							

<i>ostatních</i>		<b>53</b>	<b>53</b>	<b>54</b>
<b>Průměrný plat (mzda) měsíčně v Kč</b>		<b>16 801</b>	<b>17 406</b>	<b>17 857</b>
<b>stanovená kapacita zařízení</b>		<b>75</b>	<b>75</b>	<b>75</b>

\* průměrný evidenční počet zaměstnanců, přepočtený na plně zaměstnané, \*\* týká se pouze oblasti sociálních věcí a zdravotnictví

**Finanční plán na rok 2009 bude sestaven jako vyrovnaný, včetně případného financování v rámci rezervního a investičního fondu (opravy).**

**Jednotlivé požadavky  
budou řádně zdůvodněny.**