



# **Výroční zpráva o činnosti a hospodaření za rok 2008**

**Domov pro seniory Litvínov - Janov,  
příspěvková organizace, 435 42 Litvínov 8, Křížatecká 16**

**Jiří Šimůnek  
ředitel DpS Litvínov-Janov**

## Vedení organizace

Ředitel  
Vedoucí THÚ  
Vrchní sestra  
Vedoucí stravovacího úseku  
Ekonom  
Sociální pracovnice  
Hlavní účetní

Jiří Šimůnek  
Václav Bulant  
Alena Štýbrová  
Helena Fremundová  
Ing. Jiřina Kreidlová  
Angelika Svobodová  
Miroslava Čondlová

## Sídlo organizace

Název: Domov pro seniory Litvínov – Janov  
příspěvková organizace  
Sídlo: 435 42 Litvínov 8, Křížatecká 16  
IČ: 49872524  
Registrace: V obchodním rejstříku vedeném u Krajského soudu  
Ústí nad Labem, odd Pr. vložka č. 486

## Kontakty

e-mail: [jsimunek@ddjanov.cz](mailto:jsimunek@ddjanov.cz) ředitel  
[stybrova@ddjanov.cz](mailto:stybrova@ddjanov.cz) vrchní sestra  
[svobodova@ddjanov.cz](mailto:svobodova@ddjanov.cz) sociální pracovnice

www stránky: [www.ddjanov.cz](http://www.ddjanov.cz)

Telefon: 476 742 042 - ústředna  
476 742 041 – ředitelka

Fax: 476 742 041

# I. Úvod

Domov pro seniory je příspěvkovou organizací Ústeckého kraje od 1. 1. 2003, kdy na základě ustanovení zákona č. 290/2002 Sb. přešla z vlastnictví České republiky do vlastnictví Ústeckého kraje jako státní příspěvková organizace Domov pro seniory Litvínov - Janov, u které funkci zřizovatele od 1. 1. 1992 do 31.12.2002 vykonával Okresní úřad v Mostě.

Domov pro seniory byl zřízen za účelem zajištění péče pro staré lidi a zdravotně postižené občany. Tato péče spočívá především v zabezpečení ubytování, stravování, všestranné péči sociální, poskytování ošetrovatelské péče, zajištění zdravotní péče, rozvíjení kulturní a zájmové činnosti s cílem podpory soběstačnosti klienta a zajištění podmínek pro důstojný život.

Rozhodnutím Krajského úřadu Ústecké kraje byla organizace zaregistrována a byla zapsána do obchodního rejstříku vedeného Krajským soudem v Ústí nad Labem.



## II. Popis zařízení

### 1. Poloha objektu

Pozemek – objekt Domova pro seniory Litvínov-Janov je situován na mírně svažitém terénu na západním okraji zastavěné části Litvínova, část Janov. Na východě a na severu je ohraničen parcelami rodinných domů, na západě listnatým lesem, jižní hranice pozemku tvoří silnice E13 (směr Horní Jiřetín, Chomutov).

**Areál Domova pro seniory tvoří několik samostatných částí:**

**1. Vlastní objekt,** který byl stavebně dokončen v roce 1969 se skládá ze tří částí. Jedná se o cihlové stavby s plochou střechou.

a) Obytná část má 1 podzemní podlaží (PP) a 5 nadzemních podlaží (NP). Podlaží jsou přístupna buď schodištěm nebo dvěma výtahy.

V 1. PP se nachází dílny údržby, sklady a technologické rozvody tepla, vody apod..

V 1. NP je kantýna s posezením pro klienty a návštěvy. Nachází se zde vchod na venkovní terasu s bezbariérovým přístupem do zahrady. V jednotlivých křídlech budovy jsou kanceláře personálu DpS, pokoj pro hosty, ergo dílny a ergo kuchyňka oddělení.

Ve 2. NP je umístěno ošetrovatelské oddělení domova.

Ve 3. NP je umístěno oddělení domova pro pohyblivé klienty a rehabilitační oddělení s masážní vanou a perličkovou koupelí.

Ve 4. NP je umístěno oddělení domova pro klienty s poruchami paměti a problémy s orientací apod. a knihovna.

V 5. NP je oddělení domova pro klienty částečně nebo zcela samostatné.

b) Část stravovací – (dvoupodlažní), která je propojena s obytnou částí v obou podlažích.

V 1. podlaží je hlavní vstup do budovy, vstupní hala s posezením, recepcí a místnost pro kuřáky. V další části je umístěna prádelna. Ve 2. podlaží je umístěna jídelna pro klienty, jídelna pro zaměstnance a kompletní stravovací provoz, který prošel ve druhé polovině roku 2008 rekonstrukcí.

c) Technická část - zde je umístěná výměňková stanice (objekt je napojen na horkovod) a plynová kotelna, jako náhradní zdroj. Nad kotelnou je umístěna údržbářská dílna.

**2. Zahrada,** o rozloze přes 20 tis.m<sup>2</sup>. Na zahradu je možný vstup z haly v 1.NP hlavní budovy nebo kolem objektu po chodníku. Pro techniku při větších úpravách byl zřízen boční vjezd do zahrady ze zásobovací komunikace. Řešení pravidelné části zahrady s centrálním volným prvkem pochází pravděpodobně ze stejného období, jako byla výstavba samotného objektu. V jižní části pozemku je pozůstatek ovocného sadu na terasovitě uspořádaném terénu. Pozemek je v současné době využíván jen částečně. Stávající komunikace jsou ve špatném technickém stavu a jsou tak nevhodné pro osoby s omezenou pohyblivostí. Nově je vybudovaná rampa pro přístup na zahradu i pro imobilní klienty. V severozápadní části zahrady je vybudovaná menší zpevněná plocha s venkovním grilem. Dvě třetiny pozemku jsou zcela bez komunikací. Provádí se zde pouze základní údržba v podobě sekání trávníku. Stav zahrady vyžaduje celkovou rekonstrukci.

### **III. Organizační struktura a zaměstnanci**

Statutárním zástupcem organizace je ředitel Jiří Šimůnek, který byl jmenován Radou Ústeckého kraje s účinností od 25.6. 2008.

#### **Domov pro seniory Litvínov – Janov tvoří 3 úseky:**

1. Úsek přímé péče zajišťující péči o klienty a ošetrovatelskou péči. Na tomto úseku pracovalo v roce 2008 52 zaměstnanců (1 vrchní sestra, 4 staniční sestry, 6 zdravotních sester, 3 terapeuti a 38 pracovníků sociální péče).
2. Sociální úsek zajišťující sociálně pečovatelskou péči s 2 pracovníky, které zajišťují veškerou agendu spojenou s přijímáním klientů, dále zajišťují výplaty důchodů, správu depozit, vyřizují potřebné dokumenty klientů na úřadech apod.
3. Stravovací úsek zajišťující stravování klientů a zaměstnanců, kde pracuje celkem 10 zaměstnanců ( 1 vedoucí stravovacího provozu, 1 skladnice, 3 kuchařky, 2 kuchaři a 3 pomocné kuchařky ).
4. Technicko - hospodářský úsek zajišťuje provoz, údržbu a hospodaření organizace, celkem s 35 zaměstnanci (ředitel, vedoucí THÚ, ekonom, mzdová účetní, účetní, referent majetkové správy, 3 údržbáři, 7 pradelen, 13 uklízeček, švadlena a 5 pracovníků recepce).

V roce 2008 byl oproti předchozím obdobím snížen počet zaměstnanců z původních 103 v roce 2003, na současných 99.

S odkazem na novou právní úpravu – zákon č. 96/2004 Sb. započala od roku 2004 nová registrace nelékařských zdravotnických pracovníků na Ministerstvu zdravotnictví ČR. Na základě této registrace a získání osvědčení o způsobilosti k výkonu nelékařských zdravotnických povolání, v našem případě povolání zdravotní sestra a rehabilitační sestra, jsou oprávněni tito registrovaní pracovníci k výkonu svého povolání bez odborného dozoru (ustanovení zákona v § 92).

Zdravotničtí pracovníci se pravidelně zúčastňují odborných seminářů a kurzů, z nichž některé jsou přímo organizovány Domovem pro seniory Litvínov-Janov.

Všichni pracovníci jsou pravidelně proškolení z předpisů a pravidel PO a BOZP.

## Základní personální údaje

Členění zaměstnanců podle věku a pohlaví - stav k 31.12.2008

Věk	Muži	Ženy	Celkem	%
do 20 let	-	-	-	
21 - 30 let	5	9	14	14,14
31 - 40 let	-	19	19	19,19
41 - 50 let	1	27	28	28,28
51 - 60 let	1	35	36	36,37
61 let a více	2	-	2	2,02
celkem	9	90	99	100
%	9,09	90,91	100	x

Členění zaměstnanců podle vzdělání a pohlaví - stav k 31.12.2008

Věk	Muži	Ženy	Celkem	%
základní	-	13	13	13,13
vyučen	-	1	1	1,01
střední odborné	4	45	49	49,5
úplné střední	4	2	6	6,06
úplné střední odborné	2	24	26	26,26
vyšší odborné	-	2	2	2,02
vysokoškolské	-	2	2	2,02
celkem	10	89	99	100

Složení zaměstnanců dle profesí k 31.12.2008

Složení zaměstnanců	2006	2007	2008
THP	5	5	7
SZP	8	4	11
NZP	2	10	-
PZP	-	-	-
PSS	44	38	41
Sociální pracovníci	1	2	2
Stravovací provoz	11	11	10
Prádelna	7	7	7
Údržba	2	1	3
Úklid	11	12	13
Recepce	5	5	5

Stav zaměstnanců a průměrná mzda roku 2008

Složení zaměstnanců	2006	2007	2008
Průměrný přepočtený evidenční stav zaměst.	90,7	90,7	96,9
Průměrná mzda na 1 zaměst. V Kč	13 739	14 663	15565
Mzdové náklad v tis. Kč	15 992,5	16 811,5	18118,3

## IV. Činnost organizace

V průběhu roku došlo na základě Usnesení Rady Ústeckého kraje s platností od 1.7.2008 ke změně názvu z původního Domova důchodců a ústavu sociální péče Litvínov na Domov pro seniory Litvínov-Janov.

K významné a zásadní změně došlo na základě rozhodnutí Zastupitelstva Ústeckého kraje, a to ke sloučení s příspěvkovou organizací Domovy sociálních služeb Litvínov s platností od 1.1.2009. Tato skutečnost ovlivnila i finanční plán na rok 2009, který je sestaven již s přihlédnutím k jmenovanému sloučení.

Předmětem činnosti příspěvkové organizace je poskytování sociálních služeb dle zákona č. 108/2006 Sb., o sociálních službách, v platném znění, zajišťující pomoc a podporu osobám za účelem sociálního začlenění nebo prevence sociálního vyloučení. Dále výkon ekonomické, provozní, technické, investiční a administrativní činnosti v rozsahu potřebném pro naplnění svého hlavního účelu a předmětu činnosti.

Zařízení poskytuje služby ubytovací, stravovací v oboru zdravotní a ošetrovatelské péče, výchovně vzdělávací a aktivizační.

Specializací jsou dílny praktické výchovy (suché vazby, keramika, dřevovýroba, učebna PC, učebna hudební výchovy, učebna pro přípravu jídel).

### 1. Registrace poskytovatelů sociálních služeb

Jelikož poskytujeme pobytové sociální služby, bylo naší povinností zaregistrovat se u Krajského úřadu Ústeckého kraje, jako poskytovatel sociálních služeb. Podmínky pro registraci a její získání jsou přesně definovány v zákoně o sociálních službách. Po získání rozhodnutí o registraci poskytujeme od 1. 1. 2007 níže uvedené pobytové služby.

### 2. Poskytované služby

#### Druh služby: Domov pro seniory

Identifikátor služby: 6327684

Kapacita: 177 lůžek

#### Popis realizace sociální služby

Služby jsou poskytovány celoročně v nepřetržitém provozu, denně, dle potřeb klientů. Hlavním principem poskytovaných služeb je uspokojování potřeb klientů a poskytování jim takových služeb, které vyhovují jejich potřebám a kompenzují omezení, která jim brání v prožívání důstojného stáří. Klienti jsou do Domova pro

seniory přijímání na základě splnění kritérií cílové skupiny, to znamená, že splňují nárok na přiznání starobního důchodu nebo invalidního důchodu. Při nástupu do Domova je s klientem sepsána smlouva, ve které jsou uvedena pravidla poskytování služeb dle požadavků klienta a možností Domova pro seniory. Každý klient má svého klíčového pracovníka z řad zaměstnanců přímé obslužné péče, který se stará o jeho individuální potřeby a přání. Zpracovává individuální plán péče klienta a stará se o jeho naplňování a pravidelné vyhodnocování. Klientům je poskytováno ubytování, stravování, sociální poradenství, aktivizační činnosti s cílem podpořit soběstačnost klienta, zajistit důstojné prostředí a zacházení s klientem, který je zcela nebo i částečně odkázan na pomoc druhé osoby. Odborný personál se stará o poskytování informací v sociální oblasti a o pomoc při obstarávání osobních záležitostí. Aktivizační činnosti zajišťuje tým pracovníků, který organizuje pravidelné činnosti pořádané formou klubů (muzikoterapie, aromaterapie), pracovní terapie (klub vaření, výtvarný klub) a dále zajišťuje společenské vyžití klientů (hry a soutěže), pořádání výletů, nácvik prací ke zvládnutí sebeobsluhy klienta, nácvik chůze po zdravotních příhodách apod. Neoddělitelnou součástí činností je účast klientů na různých společenských akcích a soutěžích pořádaných jinými organizacemi nebo zařízeními sociální péče, kde dochází ke společenskému styku s osobami z vnějšího prostředí Domova a s klienty jiných zařízení sociálních služeb. Klienti mají možnost vyjádřit svá přání nebo nespokojenost s poskytovanými službami ústně nebo písemně, pro tyto případy jsou seznámeni s postupem pro vyřizování jejich přání či stížností. Klienti mají svou radu obyvatel, která pravidelně jedná se zástupci personálu a s vedením organizace, s cílem dosáhnout co nejlepšího naplňování potřeb klientů. Zařízení má vlastní prádelnu, která se stará o praní a žehlení ložního i osobního prádla klientů. Kuchyně zajišťuje stravování klientů a personálu, včetně přípravy diet v nepřetržitém provozu.

### **Druh služby: Domov se zvláštním režimem**

Identifikátor služby: 9845699  
Kapacita: 16 lůžek

#### Popis realizace služby

Vzhledem k charakteru psychického postižení je třeba klienty - muže - vést především k osvojování návyků při každodenních činnostech.

Odborně vyškolený personál poskytuje klientům pomoc při osobní hygieně, oblékání, běžných denních činnostech, pomáhá při obstarávání osobních záležitostí a při uplatňování práv a oprávněných zájmů a zajišťuje styk těchto klientů se společenským prostředím. Tím napomáhá obnovování kontaktu s přirozeným sociálním prostředím. Klientům je poskytnuto ubytování ve dvoulůžkových pokojích, dále je jim poskytována celodenní strava, úklid a praní, žehlení a spravování prádla. V rámci terapií, aktivizačních činností a zprostředkovávání kontaktu se společenským prostředím, se klienti společně s klienty Domova pro seniory účastní všech akcí, výletů, rekreací, soutěží. Aktivizační a terapeutické činnosti jsou zabezpečovány odborně vyškoleným personálem samostatně na oddělení se zvláštním režimem nebo společně v dílnách a společenských prostorách domova pro seniory.

Registr poskytovatelů sociálních služeb je volně přístupný veřejnosti na internetových stránkách Ústeckého kraje, [www.kr-ustecky.cz](http://www.kr-ustecky.cz)



### 3. Jednání se zájemci o služby a příjem klientů

V současnosti se mohou uchazeči o sociální služby informovat přímo v našem zařízení, kde jim pověřený zaměstnanec (sociální pracovníce nebo vedoucí zdravotně sociálního úseku) poskytne všechny nezbytné informace o poskytované a nabízené sociální službě, způsobu jejího poskytování a cenách za službu. Naše zařízení poskytuje pobytové služby, které zahrnují tyto základní činnosti:

- poskytování ubytování,
- poskytování stravy nebo pomoc při zajištění stravy
- sociální poradenství
- pomoc při zvládání běžných úkonů péče o vlastní osobu,
- pomoc při osobní hygieně nebo poskytnutí podmínek pro osobní hygienu,
- zprostředkování kontaktu se společenských prostředím,
- sociálně-terapeutické činnosti,
- aktivizační činnosti,
- pomoc při uplatňování práv a obstarávání osobních záležitostí.

Zájemci o služby si mohou osobně prohlédnout naše zařízení jako jsou pokoje, koupelny, toalety, jídelna, společenské místnosti, ergodílny, kavárna, venkovní terasa, zahrada. Pokud má uchazeč zájem u užívání našich služeb, dostane od pověřeného pracovníka tiskopis Žádosti o přijetí do domova pro seniory. Vyplněný tiskopis může osobně nebo písemně doručit do našeho zařízení. V případě naplnění kapacity zařízení je žádost zařazena do pořadníku čekatelů a po uvolnění místa je uchazeč informován (písemně nebo telefonicky). Žádost o přijetí je též možno stáhnout na našich internetových stránkách: [www.ddjanov.cz](http://www.ddjanov.cz). K 31. 12. 2008 jsme evidovali 9 žádostí v pořadníku čekatelů do Domova pro seniory a 18 žádostí v pořadníku čekatelů do Domova se zvláštním režimem. V průběhu roku 2008 bylo osobně jednáno s cca 50 zájemci o naše poskytované služby.

### 4. Smlouva o poskytnutí služby sociální péče

Pokud dojde se zájemcem k domluvě, že bude využívat naše pobytové služby, domluvíme s ním termín nástupu do zařízení. V den nástupu do domova pro seniory je se zájemcem uzavřena Smlouva o poskytnutí služby sociální péče, která je sepsána v souladu se zákonem č. 108/2006 Sb., o sociálních službách. Smlouva musí obsahovat tyto základní náležitosti:

- označení smluvních stran,
- druh sociální služby, která bude poskytována,
- rozsah poskytování sociální služby,
- místo a čas poskytování sociální služby,
- výši úhrady za poskytované sociální služby,
- ujednání o dodržování vnitřních pravidel stanovených poskytovatelem,
- výpovědní důvody,
- výpovědní lhůty,
- dobu platnosti smlouvy,
- smlouva je vždy uzavírána písemnou formou.

Ze strany poskytovatele je smlouva podepisována vždy ředitelem zařízení, v jeho nepřítomnosti může smlouvu uzavřít s uživatelem jeho statutární zástupce. Uživatel má možnost být při uzavírání smlouvy nezávisle

zastupován, tj. může zplnomocnit jinou osobu, např. rodinného příslušníka, který ho bude při uzavírání smlouvy zastupovat. Smlouva mezi poskytovatelem sociální služby a uživatelem se uzavírá nejpozději v den nástupu. V roce 2008 byla Smlouva o poskytnutí služby sociální péče uzavřena se všemi stávajícími uživateli.

## 5. Úhrada za poskytované služby

Od 1. 1. 2008 je úhrada za poskytnuté služby, tj. stravu a ubytování v zařízení sociální péče stanovena poskytovatelem služeb, a to v souladu se zákonem o sociálních službách a prováděcí vyhlášky č. 505/2006 ve znění pozdějších předpisů, kde jsou vymezeny maximální částky pro stanovení úhrady. Úhrada v našem zařízení byla stanovena v následující výši v částkách za kalendářní den:

Druh služby	1lůžkový pokoj	2lůžkový pokoj
Ubytování/den	160,00 Kč	131,00 Kč
Strava normální/den	98,00 Kč	98,00 Kč
Strava diabetická/den	108,00 Kč	108,00 Kč

Úhrada za ubytování a stravu je uvedena ve Smlouvě o poskytování služeb sociální péče.

Minimální zůstatek: Po úhradě za ubytování a stravu musí uživateli zůstat minimálně 15% jeho příjmu. V případě nižších příjmů uživatele, je úhrada snížena tak, aby bylo toto životní minimum zachováno.

## 6. Příspěvek na péči

Příspěvek na péči je novou sociální dávkou, která je určena k zajištění a uhrazení sjednaných sociálních služeb. Účelem této dávky je poskytnout příjemci příspěvku na péči možnost vybrat si konkrétní sociální službu, kterou bude využívat a hradit z příspěvku na péči. Náleží osobám, které jsou především z důvodu nepříznivého zdravotního stavu závislí na pomoci jiné fyzické osoby při péči o vlastní osobu a při zajištění soběstačnosti. Příspěvek je vyplácen ve 4 stupních dle rozsahu závislosti žadatele na pomoci druhé osoby. Rozsah stupně závislosti je přesně vymezen v zákoně o sociálních službách.

I. stupeň:	2000,- Kč/měsíčně
II. stupeň:	4000,- Kč/měsíčně
III. stupeň:	8000,- Kč/měsíčně
IV. stupeň:	11000,- Kč/měsíčně

V loňském roce byl příspěvek na péči přiznán 138 klientům našeho zařízení. Klienti si hradí ošetřovatelské úkony z příspěvku na péči, a to v celé výši přiznaného příspěvku.

## V.Základní údaje o klientech

Přehled o počtech klientů k 31.12.2008

	Počet celkem	Muži	Ženy
Kapacita zařízení k 31.12.08	193	-	-
Počet klientů (obložnost) k 1.1.2008	181	70	111
Přijato v r. 2008	45	14	31
Ukončen pobyt v r. 2008-úmrť	44	15	29
Přemístěno do jiného zařízení v r. 2008	7	3	4
Počet klientů (obložnost) k 31.12.2008	175	66	109
Z toho pobyt celoroční	175	66	109

Složení klientů dle krajů k 31.12.2008

	Počet celkem	Muži	Ženy
Ústecký kraj	170	65	105
Liberecký kraj	1		1
Plzeňský kraj			
Jihočeský kraj			
Jihomoravský kraj			
Karlovarský kraj			
Kraj Vysočina			
Pardubický kraj			
Královehradecký kraj	1		1
Středočeský kraj	3	1	2
Olomoucký kraj			
Moravskoslezský kraj			
Hlavní měst Praha			

Věkové složení klientů

	2006			2007			2008		
	Celkem	Muži	Ženy	Celkem	Muži	Ženy	Celkem	Muži	Ženy
27 – 64 let	39	33	6	40	32	8	30	25	5
65 – 80 let	58	24	34	50	22	28	59	25	34
Nad 80let	89	14	75	91	16	75	86	16	70
Průměrný věk	75,8	66	80,1	76,04	68,1	81	72,16	61,18	75,86
Nezpůsobilí k právním úkonům	21	18	3	21	18	3	24	19	5

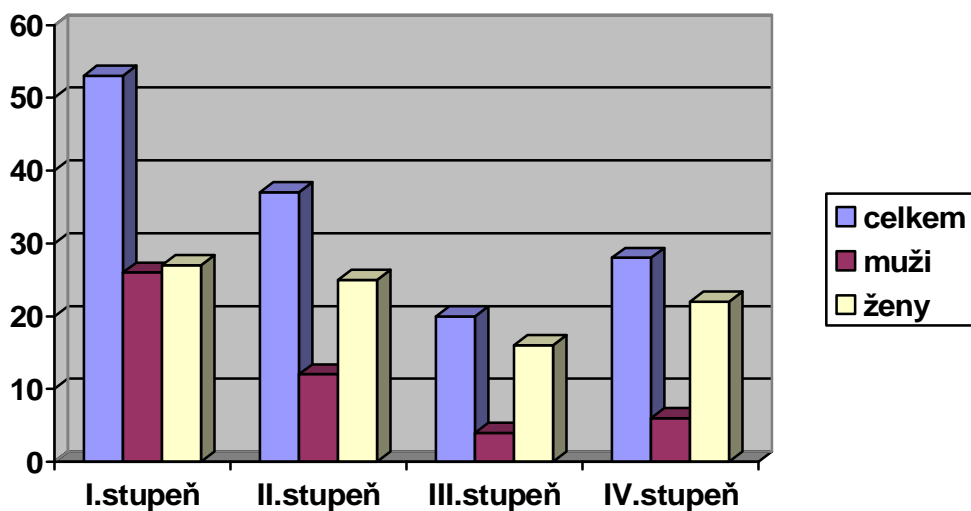
### Zdravotní stav klientů

	2006			2007			2008		
	Celkem	Muži	Ženy	Celkem	Muži	Ženy	Celkem	Muži	Ženy
mobilní	70	43	27	84	46	38	84	47	37
částečně mobilní	47	21	26	41	16	25	41	13	28
imobilní	59	15	44	52	6	46	44	6	38

### Přiznání příspěvků na péči k 31.12.2007

	Počet klientů	Muži	Ženy
I.stupeň	53	26	27
II.stupeň	37	12	25
III. stupeň	20	4	16
IV.stupeň	28	6	22

### Přiznané příspěvky na péči v poměru muži a ženy



### Způsob ubytování klientů k 31.12.2007

Počet lůžek	1	2	3	4	5	6	7 a více
Počet pokojů	69	62	-	-	-	-	-

## VI. Hospodaření organizace

Hospodaření organizace skončilo v roce 2008 zlepšeným hospodářským výsledkem ve výši 83 tis. Kč.

Přehled nákladů a výnosů je v níže uvedeném přehledu hospodaření v porovnání s roky 2006 a 2007.

### Hospodaření organizace

#### Přehled nákladů

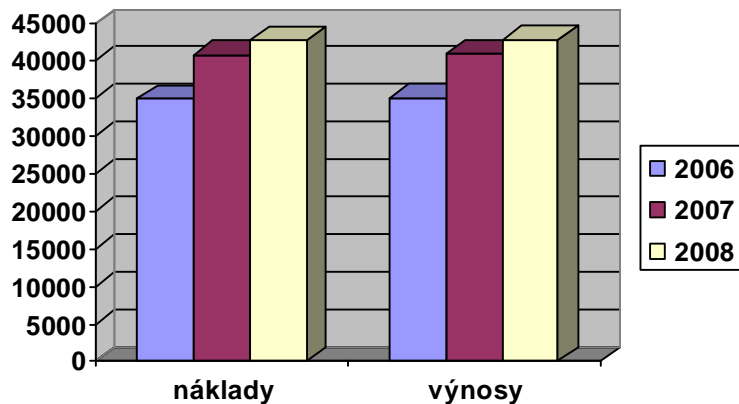
v tis. Kč

č.ú. vybrané položky	2 006		2 007		2008	
	hlavní činnost	doplňková činnost	hlavní činnost	doplňková činnost	hlavní činnost	doplňková činnost
501 - materiál	6 449	0	9 420	0	7862	0
502 - energie	3 378	0	3 286	0	3856	0
511 - Opravy a udržování	1 771	0	3 395	0	3615	0
512 - Cestovné	15	0	17	0	29	0
513 - Náklady na reprezentaci	7	0	8	0	5	0
518 - Ostatní služby	781	0	916	0	1643	0
521 - Mzdové náklady	15 992	0	16 811	0	18118	0
524 - 528 Zákonné a sociální pojištění	5 566	0	5 965	0	6301	0
přídě do FKSP	382	0	334	0	421	0
ostatní náklady	160	0	157	0	136	0
551 - Odpisy	430	0	508	0	585	0
<b>Náklady celkem</b>	<b>34 931</b>	<b>0</b>	<b>40 817</b>	<b>0</b>	<b>42688</b>	<b>0</b>
č.ú. vybrané položky	2 006		2 007		2008	
	hlavní činnost	doplňková činnost	hlavní činnost	doplňková činnost	hlavní činnost	doplňková činnost
Tržby celkem (ú.601-604)						
z toho: z prodeje služeb	13 968	0	21 804	0	27136	0
- tržby za vlastní výrobky	0	0	0	0	0	0
- tržby z prodeje služeb	13 968	0	21 804	0	27136	0
- tržby za prodané zboží	0	0	0	0	0	0
648 - Zúčtování fondů	322	0	438	0	98	0
691 - Celkem příspěvky a dotace na provoz	20 581	0	18 353	0	15379	0
z toho:						
- Příspěvek od zřizovatele	20 548		928		1735	
- závazný ukazatel		0		0		0
- Dotace MPSV na sociální služby	0	0	17 389	0	13644	0
- Ostatní příspěvky a dotace	33	0	36	0	0	0
Ostatní výnosy	178	0	326	0	159	0
<b>Výnosy celkem</b>	<b>35 049</b>	<b>0</b>	<b>40 919</b>	<b>0</b>	<b>42770</b>	<b>0</b>

Hospodářský výsledek	2 006		2 007		2008	
	hlavní činnost	doplňková činnost	hlavní činnost	doplňková činnost	hlavní činnost	doplňková činnost
	<b>118</b>	<b>0</b>	<b>102</b>	<b>0</b>	<b>83</b>	<b>0</b>

Náklady na 1 místo (lůžko) = 221 tis.Kč

Růst nákladů a výnosů během let 2006, 2007 a 2008



## Finanční fondy

### Rezervní fond - tvorba a čerpání

v tis. Kč

Krytý zůstatek k 31.12.2007	584
z toho sponzorské dary k 31.12.2007	124
Příděl ze zlepšeného hospodářského výsledku za rok 2007	51
Jiné zdroje(sponzorské dary) za rok 2008	35
<b>Tvorba celkem</b>	<b>670</b>
<b>Čerpání celkem</b>	<b>10</b>
<b>Zdroje celkem k 31.12.2008</b>	<b>660</b>

### Investiční fond - tvorba a čerpání

v tis. Kč

Krytý zůstatek k 31.12.2008	1911
z toho sponzorské dary k 31.12.2008	0
Odpisy	585
Jiné zdroje(sponzorské dary) za rok 2008	0
Převod RF	0
investiční účelový příspěvek	0
<b>Tvorba celkem</b>	<b>2496</b>
<b>Čerpání celkem</b>	<b>2291</b>
<b>Zdroje celkem k 31.12.2008</b>	<b>205</b>

**Fond odměn - tvorba a čerpání**

v tis. Kč

Krytý zůstatek k 31.12.2008	253
Příděl ze zlepšeného hospodářského výsledku za rok 2007	47
Čerpání	3
<b>Stav k 31.12.2008</b>	<b>297</b>

**Přehled přijatých sponzorských darů**

	2 006		2 007		2 008	
	počet	v tis. Kč	počet	v tis. Kč	počet	v tis. Kč
Věcné dary	<b>4</b>	<b>50</b>	<b>8</b>	<b>267</b>	<b>3</b>	<b>189</b>
Finanční dary	<b>4</b>	<b>60</b>	<b>3</b>	<b>28</b>	<b>3</b>	<b>35</b>





532 - Daň z nemovitostí	0	0	0	0	0	0	0	0	0	0	0	0
538 - Ostatní daně a poplatky	2	5	2	2	0	2	2	0	1	0	0	0
543 - Odpis pohledávky	0	0	0	0	0	0	0	0	0	0	0	0
544 - Úroky	0	0	0	0	0	0	0	0	0	0	0	0
549-9 Jiné ostatní náklady	157	152	174	174	0	174	174	0	134	409	409	0
551 - Odpisy dlouh. nehmotného a hm. majetku	430	508	607	607	0	641	641	0	586	1 845	1 845	0
591 - Daň z příjmu	0	0	0	0	0	0	0	0		0	0	0
<b>Náklady celkem</b>	<b>34 931</b>	<b>40 817</b>	<b>39 894</b>	<b>39 894</b>	<b>0</b>	<b>44 398</b>	<b>44 398</b>	<b>0</b>	<b>42688</b>	<b>94229</b>	94229	0

Výnosy	Skutečnost		Schválený FP na rok 2008			Upravený FP roku 2008			Skutečnost k 31.12. 2008 za HČ a DČ	FP na rok 2009		
	r. 2006	r. 2007	Celkem	HČ	DČ	Celkem	HČ	DČ				
601 - Tržby za vlastní výrobky	0	0	0	0	0	0	0	0	0	0	0	0
602 - Tržby z prodeje služeb	13 968	21 804	20 293	20 293	0	26 649	26 649	0	27135	47 200	47 200	0
604 - Tržby za prodané zboží	0	0	0	0	0	0	0	0	0	0	0	0
613 - Změna stavu zásob výrobků	0	0	0	0	0	0	0	0	0	0	0	0
621 - Aktivace materiálu a zboží	0	0	0	0	0	0	0	0	0	0	0	0
641, 642,643 - Pokuty, úroky z prodl. a penále	0	0	0	0	0	0	0	0	74	0	0	0
644 - Úroky	7	84	33	33	0	80	80	0	0	100	100	0
648 - Zúčtování fondů	322	433	138	138	0	2 038	2 038	0	97	60	60	0
z toho použítí: RF	8	10	10	10	0	10	10	0	0	60	60	0
IF (pouze na opravy)	0	300	0	0	0	1 900	1 900	0	0	0	0	0
FKSP (např. prac. oděvy)	112	123	128	128	0	128	128	0	0	0	0	0
FO	202	0	0	0	0	0	0	0	3	0	0	0
649 - Jiné ostatní výnosy	171	242	233	233	0	233	233	0	83	75	75	0
651 - Tržby z prodeje DNM a HM	0	3	0	0	0	0	0	0	0	0	0	0
654 - Tržby z prodeje materiálu	0	0	0	0	0	0	0	0	0	0	0	0
691 - Celkem příspěvky a dotace na provoz	20 581	18 353	19 197	19 197	0	15 398	15 398	0	15378	46 794	46 794	0
z toho:												
- Příspěvek na provoz od zřizovatele - záv. ukaz.	20 548	928	634	634	0	1 734	1 734	0	1734	1 845	1 845	0
Dotace z MPSV na sociální služby	0	17 389	18 543	18 543	0	13 644	13 644	0	13645	44 949	44 949	0
Ostatní příspěvky a dotace	33	36	20	20	0		20	0		0	0	0

- ISPROFIN na neinvestice	0	0	0	0	0	0	0	0	0	0	0	0
<b>Výnosy celkem</b>	<b>35 049</b>	<b>40 919</b>	<b>39 894</b>	<b>39 894</b>		<b>44 398</b>	<b>44 398</b>		<b>42770</b>	<b>94 229</b>	<b>94 229</b>	<b>0</b>
<i>Doplňkové údaje:</i>	<i>r. 2006</i>	<i>r. 2007</i>	<i>r. 2008</i>	<i>r. 2009</i>								
<i>Přepočtený počet zaměstnanců*</i>	<b>96</b>	<b>96</b>	<b>96</b>	<b>222</b>								
<i>z toho: počet zdravotnických pracovníků**</i>		<b>54</b>	<b>11</b>	<b>20</b>								
<i>ostatních</i>		<b>42</b>	<b>85</b>	<b>202</b>								
<i>Průměrný plat (mzda) měsíčně v Kč</i>	<b>13 320</b>	<b>14 297</b>	<b>15 725</b>	<b>17 200</b>								
<i>stanovená kapacita zařízení</i>	<b>200</b>	<b>200</b>	<b>193</b>	<b>323</b>								

## VII. Investiční činnost, opravy a údržba

### Přehled provedených oprav a údržby a zdroje financování

Název akce	v tis. Kč	Zdroj financování *
Strojní opravy – opravy praček, hasících přístrojů, ohřívacích van, drtičů, vysavačů, chladících zařízení, výtahů, šicích strojů, mandlů, kompresorů, kuch. Zařízení, sušiček, myček, čerpadel, tiskáren	167	Příspěvek na provoz
Stavební opravy-krytiny, rozvody, stavební práce vnitřní a venkovní	521	Příspěvek na provoz
Všeobecné opravy-malování, signalizační zařízení, telefonní rozvody, zasklívání, světla, žaluzie	2917	Příspěvek na provoz, tržby
Všeobecné opravy – stavební práce	8	dotace MPSV

dodavatel	Název akce - věc	Charakter akce *	tis.Kč	evid.č. VZ
Prochel a.s.	Stavební práce – kuřárna klientů	Oprava	215	VZ 288/08
Podlahařství YVETT	Výměna PVC	Oprava	113	VZ 289/08
ALFA TERM a.s.	Přístupová rampa do zahrady	Investiční akce	569	VZ 290/08
ALFA TERM as.s	Oprava chodníků v zahradě	Investiční akce	525	VZ 291/08
Prochel a.s.	Elektroinstalace kanceláří	Oprava	63	VZ 292/08
Grafoservis, Čepirohy	Stavební práce, kanc. Č. 4	Oprava	29	VZ 293/08
Klokán Jiří, Souš	Malířské a natěračské práce	Oprava	39	VZ 294/08
Podlahařství YVETT	Výměna PVC	Oprava	74	VZ 295/08
Grafoservis -Šilha	Stavební práce – kancelář č.1	Oprava	30	VZ 296/08
Prochel a.s.	Oprava elektroinstalace	Oprava	34	VZ 297/08
Grafoservis Šilha	Stavební práce kanc. Č.2	Oprava	49	VZ 298/08
Prochel a.s.	Oprava elektroinstalace	Oprava	50	VZ 299/08
Grafoservis Šilha	Stavební práce – předsálí kanc.	Oprava	86	VZ 300/08
NP služby	11 ks skříně trojdílné+nástavce	Oprava – výměna	10	VZ 301/08
Martin Blažek	Opravy soc. prostor klientů	Oprava	375	VZ 329/08
NP služby	Nábytek na pokoje klientů	Oprava – výměna	338	VZ 333/08
SEP s.r.o.	Kuchyňský robot	Investiční akce	168	VZ 456/08
V a T Vrchlabí	Drobné kuchyňské předměty	Výměna	259	VZ 458/08
Martin Blažek	Výměna PVC - jídelna	Oprava	148	VZ 472/08
ALFA TERM Most	Výměna oplocení I.úsek	Oprava	354	VZ 492/08
Metal Quatro s.r.o.	Výměna oken pavilon A	Oprava	540	VZ 519/08
ALFA TERM Most	Výměna oplocení II. Úsek	Oprava	150	VZ 520/08
Sláma Jaroslav JAS	Malby a nátěry	Oprava	328	VZ 575/08
Martin Blažek	Výměna PVC 3. patro	Oprava	244	VZ 595/08

## VIII. Volný čas a terapie

1. Úvod
2. Přehled účasti v pravidelných klubech
3. Nepravidelné kulturní akce proběhlé v roce 2008
4. Nepravidelné kulturní akce plánované na rok 2009
5. Závěr a zhodnocení

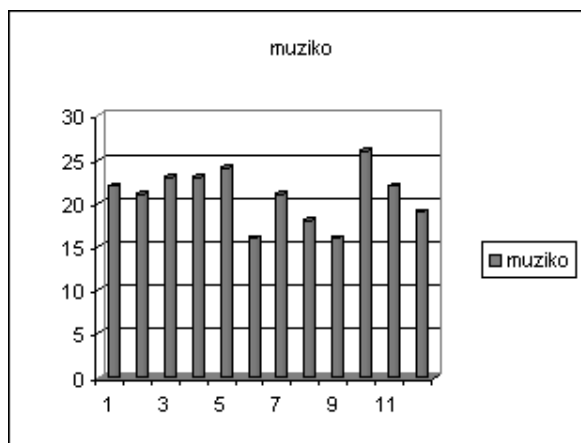
Aktivizační programy poskytované v našem zařízení mají za úkol pomáhat uživatelům nejen s udržováním a zlepšováním fyzické soběstačnosti a sebeobslužnosti, ale také usnadňovat adaptaci klientů v novém prostředí. Snažíme se o zamezení sociální izolovanosti, pocitu samoty a nepotřebnosti způsobené chorobami, ale i vytržením uživatele z jeho přirozeného prostředí.

V roce 2008 jsme pokračovali v provozování již zaběhlých kroužků a klubů. U větších klubů je zajímavé sledovat účast klientů na těchto aktivitách.

### **MUZIKOTERAPIE -**

V tomto klubu se využívá hudby k navození psychické a emoční pohody. Dále díky vzpomínání na známé a oblíbené písně a jejich zpíváním dochází k nenásilnému procvičování paměti.

<i>měsíc</i>	<b>1</b>	<b>2</b>	<b>3</b>	<b>4</b>	<b>5</b>	<b>6</b>	<b>7</b>	<b>8</b>	<b>9</b>	<b>10</b>	<b>11</b>	<b>12</b>
<i>docházka</i>	<b>22</b>	<b>21</b>	<b>23</b>	<b>23</b>	<b>24</b>	<b>16</b>	<b>21</b>	<b>18</b>	<b>16</b>	<b>26</b>	<b>22</b>	<b>19</b>



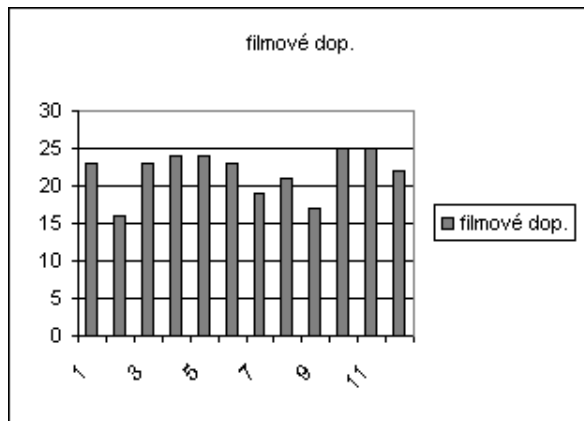
**PRACOVNÍ DÍLNY -**

Pod odborným vedením zde klient rozvíjí svou manuální zručnost a dále si zde procvičuje jemnou motoriku. Při práci s různým materiálem a při použití rozličných výtvarných technik se snažíme probudit v klientovi tvůrčí myšlení a radost z vlastnoručně vyrobeného díla.

**FILMOVÉ DOPOLEDNE -**

Zde mají klienti na velkém plátně možnost sledovat oblíbené filmy. Jedná se spíše o pasivní formu terapie přínosnou především v rámci socializace a navazování přátelských vztahů klientů DpS.

měsíc	1	2	3	4	5	6	7	8	9	10	11	12
docházka	23	16	23	24	24	23	19	21	17	25	25	22



**KROUŽEK VAŘENÍ -**

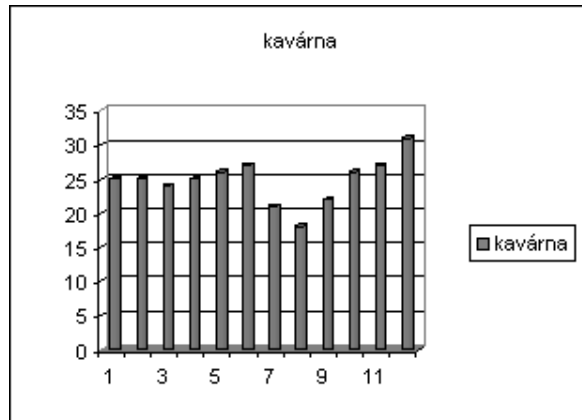
Poskytuje především ženám, možnost vykonávat činnost na kterou byly v přirozeném prostředí zvyklé. Dalším důležitým aspektem je i utužování vztahů ve skupině a učení se spolupracovat. Přirozenou formou se zde procvičuje jak jemná motorika (např. práce z těstem, loupání jablek .....), tak i paměť.

**KAVÁRNA -**

Tento klub nabízí klientům posezení v příjemném prostředí. Možnost komunikace s ostatními lidmi. Zde se

ochutnává a „hodnotí“ pokrmy zhotovené v kroužku vaření. Dále se zde pomocí soutěží, kvízů a hádanek procvičuje paměť. Učíme se toleranci a spolupráci mezi klienty s různým postižením.

<b>měsíc</b>	<b>1</b>	<b>2</b>	<b>3</b>	<b>4</b>	<b>5</b>	<b>6</b>	<b>7</b>	<b>8</b>	<b>9</b>	<b>10</b>	<b>11</b>	<b>12</b>
<b>kavárna</b>	<b>25</b>	<b>25</b>	<b>24</b>	<b>25</b>	<b>26</b>	<b>27</b>	<b>21</b>	<b>18</b>	<b>22</b>	<b>26</b>	<b>27</b>	<b>31</b>



**BINGO -**

Spíše než o klub či kroužek se zde jedná o společenskou událost užšího okruhu klientů. Povzbuzením soutěživého ducha zde dochází k procvičování mentálních schopností uživatelů. Dále se zde pokoušíme o natrénování udržení aktivní pozornosti klientů.

**KLUB HRÁČŮ -**

Slouží v hravé formě k procvičování a nácvičku pohybových dovedností.

**CANISTERAPIE -**

Vlivem zvířete (psa) dochází k emočnímu zklidnění a uvolnění.

**INDIVIDUÁLNÍ TERAPIE-**

Je důležitá v uspokojování potřeb především pro klienty, kteří nemohou, nebo nemají zájem navštěvovat skupinové terapie. Ať již ze zdravotních, či jiných důvodů. Dále se aplikuje u nově přijatých klientů v rámci adaptace v novém prostředí.

## 2008

### LEDEN

21.1. Návštěva mosteckého divadla s klienty. Představení „Ondina, malá mořská víla.“

### ÚNOR

20.2. Maškarní zábava s tancem a soutěží o nejlepší masky.

### BŘEZEN

12.3. Vystoupení dětí z MŠ Janov u příležitosti MDŽ.

12.3. Vystoupení mažoretok u příležitosti oslavy kulatých narozenin klientky .

13.3. Výlet do Ústí nad Labem na velikonoční prodejní výstavku v prostorách KÚÚK.

25.3. Vystoupení Základní umělecké školy Litvínov, pod vedením I. Popkova.

26.3. Účast na 6. ročníku plaveckých přeborů v Libochovicích.

### DUBEN

14.4. Odpoledne plné hudby a tance v DD Janov. + Vystoupení malých gymnastek z Jiřetína.

30.4. Pálení čarodějnic, opékání buřtů.

### KVĚTEN

14.5. Vystoupení dětí z MŠ u příležitosti Dne matek.

28.5. Výlet do ZOOPARKU v Chomutově.

### ČERVEN

9.6. Návštěva divadelního představení „My fair lady“ v Mostě.

18.6. Výlet do botanické zahrady v Teplicích.

### ČERVENEC, SRPEN

Z organizačních důvodů se nekonal žádný program.

### ZÁŘÍ

1./8.9. Dovolena v Jesenici

10.9. Loučení s létem, opékání buřtů.

### ŘÍJEN

2.10. Dubský koláč, účast na každoročních soutěžích v Domově důchodců Dubí.

27.10. Vystoupení hudební skupiny Křešičanka.

30.10. Z hospody do hospody - hudební pásmo staropražských písní v podání herce Šimona Pečenky.

### LISTOPAD

12.11. Návštěva divadelního představení „Zkrocení zlé ženy“

### PROSINEC

5.12. Mikulášská nadílka

9.12. Vystoupení dětí z MŠ Janov

16.12. Vánoční taneční zábava s tombolou

17.12. Vystoupení klientů z ÚSP Janov s pásmem písní

## PLÁN AKCÍ DSS KŘÍŽATECKÁ 16, NA ROK 2009

Leden: Dětské taneční představení

Únor: Maškarní zábava + soutěž o nejhezčí masku

Březen: MDŽ vystoupení dětí z MŠ  
Plavecké závody v Libochovicích  
Josefovská zábava

<u>Duben:</u>	Pálení čarodějnic+ opékání buřtů v zahradě Výlet „SELSKÝ DVŮR“
<u>Květen:</u>	Den matek, vystoupení dětí z MŠ Výlet do Chomutovského ZOOPARKU
<u>Červen:</u>	Vystoupení dětí ze ZUŠ Výlet „KRÁSNÝ DVŮR“
<u>Červenec:</u>	Anenská zábava + soutěž o nejlepší tanečnický
<u>Srpen:</u>	Letní dovolená klientů Sportovní hry v DpS
<u>Září:</u>	Loučení s létem, opékání buřtů 40. VÝROČÍ ZALOŽENÍ DpS
<u>Říjen:</u>	Divadelní představení
<u>Listopad:</u>	Vystoupení dětí z MŠ
<u>Prosinec:</u>	Mikulášská nadílka Mikulášská zábava s tombolou

V roce 2008 využilo možnost účastnit se:

muzikoterapie	12,9% klientů
promítání filmů	13,4% klientů
Kavárničky	15,2% klientů

Což při zdravotním stavu uživatelů považujeme za uspokojivé.

## IX. Závěr

Kolektiv zaměstnanců domova se neustále snaží zvyšovat kvalitu poskytovaných služeb, což s sebou přináší i zvyšování nákladů. Naší snahou je vytvářet pro klienty prostředí, v němž by cítili domov, bezpečí a jistotu. Motivujeme je k takovým činnostem, které posilují jejich sociální začleňování do společnosti.

V roce 2009 nás čeká sloučení s příspěvkovou organizací Domovy sociálních služeb Litvínov. Toto sloučení s sebou přinese velké změny zejména v oblasti administrativního a technického zabezpečení. Naší snahou je, aby změny žádným způsobem neovlivňovaly kvalitu poskytovaných služeb klientům.



## X. Fotogalerie



PRACOVNÍ TERAPIE V ERGO-DÍLNĚ



TELEVIZNÍ KOUTEK



PRACOVNÍ TERAPIE



NAŠE ZAHRADA



VÝLET DO BOTANICKÉ ZAHRADY TEPLICE



VÝTVARNÝ KLUB