

**Domovy sociálních služeb Litvínov, příspěvková organizace
Ústeckého kraje**

**Výroční zpráva o činnosti a hospodaření
za rok 2008**

Předkládá: Domovy sociálních služeb Litvínov, příspěvková organizace
se sídlem Zátíší čp.177, 435 42 Litvínov-Janov

Jiří Šimůnek
ředitel DSS Litvínov

Obsah

- I. **Sídlo organizace**
- II. **Vznik a postavení organizace**
- III. **Zaměření a činnost organizace**
- IV. **Stavebně technické uspořádání, služby, outsourcing**
- V. **Základní údaje o klientech**
- VI. **Organizační struktura a zaměstnanci**
- VII. **Základní personální údaje a vzdělávání zaměstnanců**
- VIII. **Hospodaření organizace**
- IX. **Finanční plán na rok 2009**
- X. **Vedení organizace, kontakty**

Přílohy:

1. **Základní údaje o klientech**
 - přehled o počtech klientů
 - složení klientů dle krajů
 - věkové složení klientů
 - zdravotní stav klientů
 - přiznání příspěvku na péči
 - způsob ubytování klientů
2. **Základní personální údaje**
 - členění zaměstnanců podle věku a pohlaví
 - členění zaměstnanců podle vzdělání a pohlaví
 - složení zaměstnanců dle profesí
 - stav zaměstnanců a průměrná mzda
3. **Hospodaření organizace**
 - přehled nákladů, výnosů, hospodářský výsledek a náklady na jedno lůžko
 - přehled provedených oprav a údržby, zdroje financování
 - přehled veřejných zakázek
 - finanční fondy, sponzorské dary
4. **Finanční plán na rok 2009**

I. Sídlo organizace

Název: Domovy sociálních služeb Litvínov, příspěvková organizace
Sídlo: Zátíší čp. 177, 435 42 Litvínov-Janov
IČ: 49872541
DIČ: CZ49872541

II. Vznik a postavení organizace

Domovy sociálních služeb Litvínov zahájily provoz 1.9.1983 pod vedením Okresního ústavu sociálních služeb v Mostě.

Následně byla organizace osamostatněna s právní subjektivitou na základě zřizovací listiny vydané Okresním úřadem v Mostě dne 6.12. 1994. Usnesením Rady Ústeckého kraje č. 180/49/2002 ze dne 4.12.2002 se stal zřizovatelem Ústecký kraj. Jedná se o příspěvkovou organizaci.

III. Zaměření a činnost organizace

Předmětem činnosti příspěvkové organizace je poskytování sociálních služeb dle zákona č. 108/2006 Sb., o sociálních službách, v platném znění, zajišťující pomoc a podporu osobám za účelem sociálního začlenění nebo prevence sociálního vyloučení. Dále výkon ekonomické, provozní, technické, investiční a administrativní činnosti v rozsahu potřebném pro naplnění svého hlavního účelu a předmětu činnosti.

Zařízení poskytuje služby ubytovací, stravovací, v oboru zdravotní a ošetrovatelské péče, rehabilitační, výchovně vzdělávací a aktivizační.

Specializací jsou dílny praktické výchovy (suché vazby, keramika, dřevovýroba, učebna PC, učebna hudební výchovy, učebna pro přípravu jídel).

Provádíme bazální stimulace a relaxační terapie, senzomotorická cvičení, logopedii. Klienti si mohou vybrat činnost v některém ze zájmových kroužků (plavání, gymnastika, stolní tenis, lehká atletika). Klienti ve věku povinné školní docházky navštěvují Základní školu speciální v Litvínově-Janově.

V DSS Most byla do 31.8.2008 v provozu třída pro 6 imobilních klientů – detašované pracoviště Základní školy speciální a praktické školy Most. Na pracovišti v Mostě se pod odborným vedením pracovalo i se skupinou předškolních dětí, u kterých byl diagnostikován autismus.

Poskytované služby jsou prováděny na základě registrace. Naše zařízení poskytuje sociální služby v Domovech pro osoby se zdravotním postižením a v týdenních stacionářích, jak na pracovišti v Litvínově-Janově, tak na detašovaném pracovišti v Mostě. Cílovou skupinou jsou osoby s kombinovaným postižením a osoby s mentálním postižením.

Další aktivitou našeho ústavu je přeshraniční spolupráce a jsme zakládajícím členem Obecně prospěšné společnosti ENERGIE v Meziboří se kterou spolupracujeme.

IV. Stavebně technické uspořádání, služby, outsourcing

DSS Litvínov-Janov bylo na počátku roku uspořádáno dislokačně na 2 pracovištích.

1. Litvínov-Janov, Zátíší 177

DSS Litvínov – jedná se o panelovou stavbu dokončenou v roce 1982. Objekt se skládá ze tří pavilónů A – hospodářský, B,C – ubytovací. V roce 2006 byla budova celkově zrekonstruována. Rekonstrukcí vznikla i nová střešní nástavba, kde jsou k dispozici tři cvičné byty, skladové prostory, zázemí pro zaměstnance, moderní prádelna, rehabilitační místnost, učebna PC, cvičná kuchyň, učebny (keramika, práce se dřevem, suchá vazba, atd...). Celý objekt je zateplen, čímž budova působí zcela novým dojmem. Vytápění je zajišťováno dálkově.

Součástí budovy je velká zahrada, kde je umístěno několik altánů, mlhoviště, upravené hřiště, skleník ohniště. Celkově tak zahrada slouží k různým aktivitám a odpočinku uživatelů.



Pracoviště Most – pracoviště je umístěno v budově Kojeneckých ústavů v Mostě, které je rovněž příspěvkovou organizací Ústeckého kraje. V průběhu roku jsme využívali dvě podlaží v pravé části budovy. Na základě rozhodnutí Rady Ústeckého kraje byl ukončen provoz detašovaného pracoviště k 31.12.2008.



Služby – služby jsou mimo služeb námi poskytovaných zajišťovány též externě (odvoz odpadů, revize, BOZP a PO).

V zájmu individuálních potřeb klientů využíváme služeb kadeřníků, pedikérů, fotografů, mobilních operátorů a dalších.

V. Základní údaje o klientech

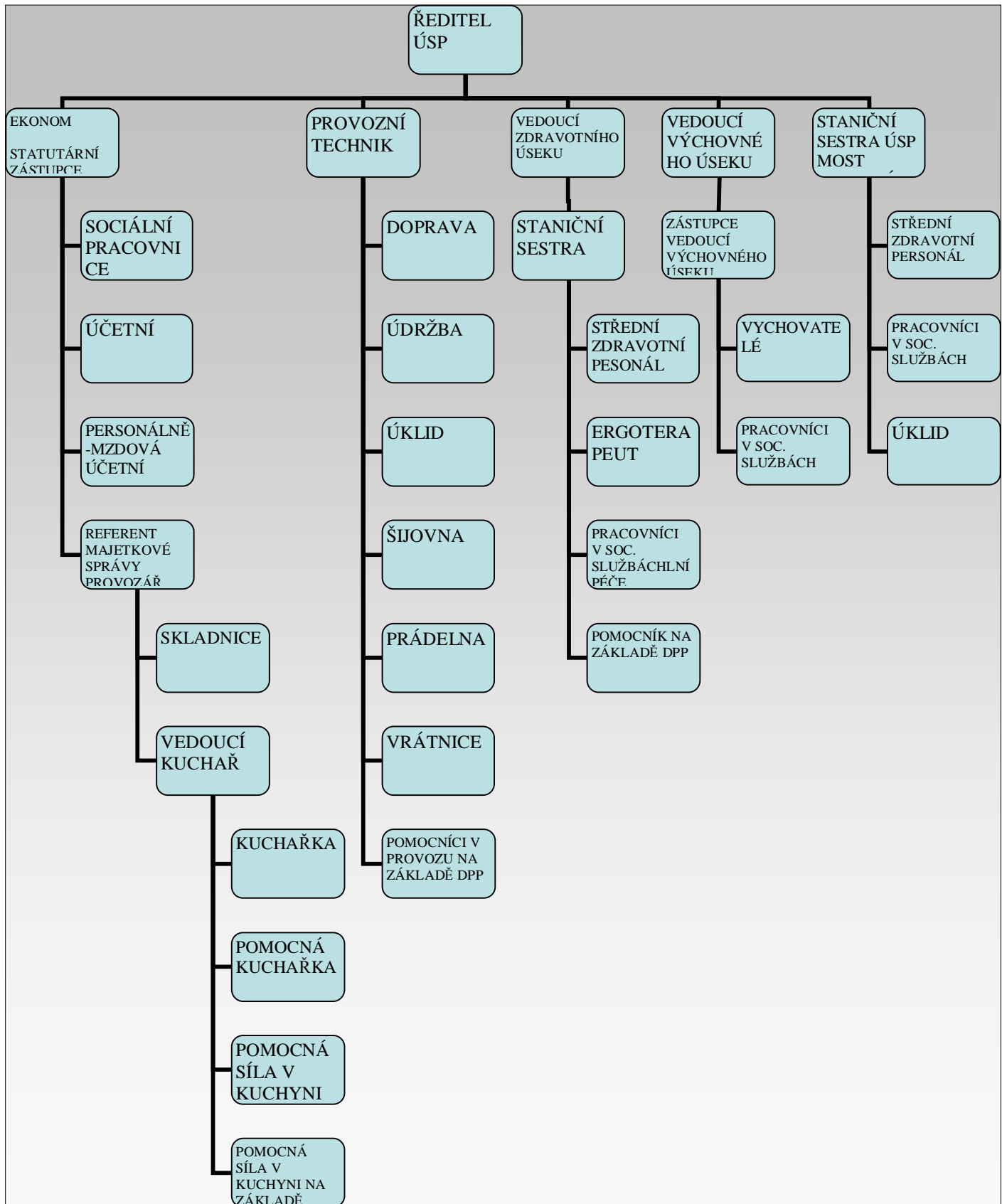
Kapacita ústavu byla na počátku roku 157 uživatelů. Z toho 130 uživatelů na pracovišti Litvínov-Janov, 27 uživatelů na pracovišti Most.

Na pracovišti Most, Husitská 1683, byl na základě Rozhodnutí Rady Ústeckého kraje ukončen provoz k 31.12.2008 z důvodu nedostatečného využívání služeb.

V našem zařízení jsou klienti, kteří jsou mentálně postižení včetně kombinovaných tělesných a smyslových vad. Na detašovaném pracovišti v Mostě byli klienti mladší věkové skupiny a téměř polovina z nich přijímala potravu nasogastritickou sondou. V DSS Litvínov jsou klienti rozdělení do skupin dle míry postižení. Povinnou školní docházku absolvují klienti v ZŠ Speciální v Litvínově-Janově. Bylo zahájeno další vzdělávání klientů /3/ po ukončení povinné školní docházky v zařízení OÁZA v Janově, kterou provozuje Sdružení na pomoc mentálně postižených, kde jsme členy a podílíme se na jejich činnosti. V DSS Most byla do září 2008 dvě oddělení. Speciální třída s výukou pro plnění povinné školní docházky dětí byla umístěna přímo na oddělení.

Většina klientů se účastní dle svých možností kulturních, sportovních akcí a výletů, které jsou pravidelně pořádány. Při poskytování sociálních služeb dbáme na to, aby byly naplňovány přání a cíle jednotlivých klientů. Vycházíme z jejich individuálních potřeb a zájmů (příloha č. 1).

VI. Organizační struktura



VII. Základní personální údaje a vzdělávání zaměstnanců

Složení zaměstnanců je obsaženo v příloze dle organizačního řádu. Jedná se zejména o profese středního zdravotního personálu, pedagogických pracovníků, pracovníků v sociálních službách, kteří zajišťují přímou péči. Dále provoz zajišťují řidiči, kuchařky, údržbáři, uklízečky, pradleny, švadlena a pracovníci THP.příloha č. 2).

Zaměstnanci absolvují kurzy, které jsou nutné pro jejich zařazení do profese pracovníka v sociálních službách, střední zdravotní personál pravidelně navštěvuje odborné semináře, THP pracovníci procházejí školeními v souladu se změnami zákonů (viz příloha č. 2).

VIII. Hospodaření organizace

Náklady v roce 2008 byly s mírnými odchylkami čerpány dle upraveného finančního plánu. Kladný hospodářský výsledek ve výši 18 tis. Kč bude v roce 2008 na základě usnesení Rady Krajského úřadu přerozdělen do fondu odměn a bude doplněn rezervní fond.

Poměr nákladů je v tabulce u přílohy č. 3.

IX. Finanční plán na rok 2009

Finanční plán na rok 2009 výrazně ovlivnila skutečnost spojení stávající organizace s Domovem pro seniory Litvínov-Janov na základě rozhodnutí Zastupitelstva Ústeckého kraje od 1.1.2009. DSS Litvínov převzal veškerá práva a povinnosti ze zaniklé organizace.

Plán je vždy sestavován na základě skutečností z předchozích let a s přihlédnutím k plánovaným tržbám, jejichž složení se od roku 2007 výrazně změnilo. V současnosti jsou našimi zdroji financování dotace od MPSV, příspěvek zřizovatele, platby od zdravotních pojišťoven, úhrady od klientů, příspěvky na péči, platby za nadstandardní služby od klientů a sponzorské dary. Na každé účetní období plánujeme postupnou modernizaci na jednotlivých odděleních a úpravy v prostorách celého areálu. V roce 2009 se zaměříme především na opravy provozních částí pracoviště Křížatecká čp. 16. Zejména na prádelenský provoz, výměník tepla, náhradní zdroj tepla a zahradu. Na základě těchto plánovaných akcí, plánovaných financí nezbytných pro provoz a plánovaných tržeb je sestavován finanční plán (příloha č. 4).

X. Vedení organizace, kontakty

Ředitel
Zástupce ředitele
Vedoucí zdravotního úseku
Vedoucí výchovného úseku
Vedoucí technicko – hospodářského úsek
Provozář stravovacího úseku
Ekonomka

Jiří Šimůnek
Helena Šušotová
Alena Mandíková
Ilona Machová
Bohuslav Rosenkranz
Jana Raďoušová
Helena Šušotová

Adresa

Domovy sociálních služeb Litvínov
příspěvková organizace
Zátiší čp.177
435 42 Litvínov-Janov

e-mail:
webové stránky:
Telefon:
Fax:

dss@dsslitvinov.cz
www.dsslitvinov.cz
476 742 030
476 742 031

Adresa detašovaného pracoviště Most Domovy sociálních služeb Litvínov

Husitská 1683
434 01 Most

Telefon:
e-mail:

476 446 385
dss@dsslitvinov.cz

Základní údaje o klientech

Přehled o počtech klientů k 31.12.2008

	Počet celkem	Muži	Ženy
Kapacita zařízení k 31.12.08	130	95	35
Počet klientů (obložnost) k 1.1.2008	129	94	35
Přijato v r. 2008	7	2	5
Ukončen pobyt v r. 2008	4	1	3
Přemístěno do jiného zařízení v r. 2008	1	1	0
Počet klientů (obložnost) k 31.12.2008	131	94	37
Z toho pobyt celoroční	121	88	33

Složení klientů dle krajů k 31.12.2008

	Počet celkem	Muži	Ženy
Ústecký kraj	119	84	35
Liberecký kraj	9	7	2
Plzeňský kraj	2	2	0
Jihočeský kraj	-	-	-
Jihomoravský kraj	-	-	-
Karlovarský kraj	-	-	-
Kraj Vysočina	-	-	-
Pardubický kraj	-	-	-
Královehradecký kraj	-	-	-
Středočeský kraj	-	-	-
Olomoucký kraj	-	-	-
Moravskoslezský kraj	-	-	-
Hlavní město Praha	1	1	0
Slovenská republika	-	-	-
země EU	-	-	-

Věkové složení klientů

	2006			2007			2008		
	Celkem	Muži	Ženy	Celkem	Muži	Ženy	Celkem	Muži	Ženy
do 1 roku	0	0	0	0	0	0	-	-	-
1 - 7 let	12	7	5	10	6	4	1	1	0
7 - 10 let	12	6	6	8	4	4	5	2	3
11 - 15 let	16	7	9	18	8	10	9	4	5
16 - 18 let	13	10	3	11	9	2	9	6	3
19 - 26 let	25	13	12	24	13	11	24	15	9
27 - 64 let	100	86	14	84	67	17	83	66	17
65 - 80 let	0	0	0	0	0	0	-	-	-
nad 80 let	0	0	0	0	0	0	-	-	-
Průměrný věk	27,68	28,3	16,4	25,4	27,7	20,3	28,5	30,6	23,1
Nezpůsobilí k právním úkonům	174	125	49	110	82	28	114	83	31

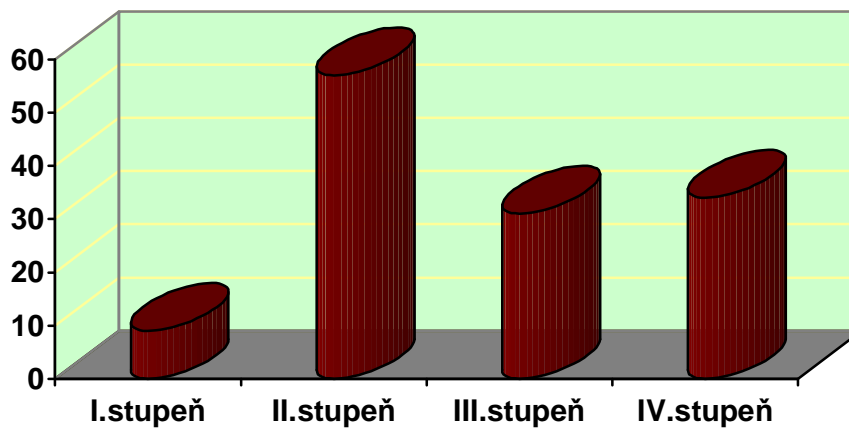
Zdravotní stav klientů

	2006			2007			2008		
	Celkem	Muži	Ženy	Celkem	Muži	Ženy	Celkem	Muži	Ženy
Mobilní	132	101	31	113	80	33	106	77	29
částečně mobilní	13	8	5	11	6	5	12	9	3
Imobilní	32	21	11	38	19	19	13	8	5

Přiznání příspěvku na péči k 31.12.2008

	Počet klientů	Muži	Ženy
stupeň I.	9	5	4
stupeň II.	57	43	14
stupeň III.	31	24	7
stupeň IV.	34	22	12

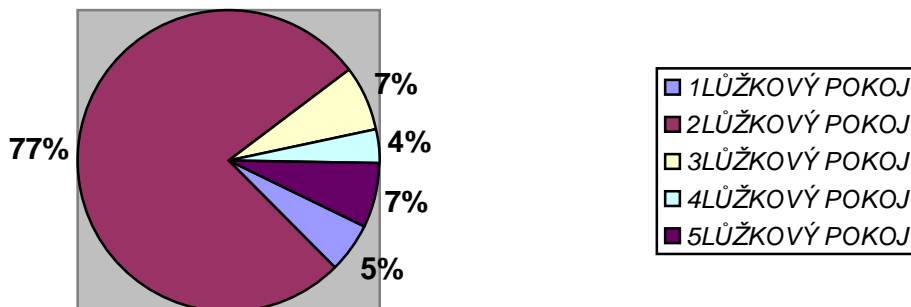
Počet uživatelů v závislosti na přiznaném PnP



Způsob ubytování klientů k 31.12.2008

Počet lůžek	1	2	3	4	5	6	7 a více
Počet pokojů	3	44	4	2	4	-	-

ZPŮSOB UBYTOVÁNÍ



Základní personální údaje

Členění zaměstnanců podle věku a pohlaví – stav k 31.12.2008

Věk	Muži	Ženy	Celkem	%
do 20 let	-	-	-	-
21 - 30 let	-	7	7	5,79
31 - 40 let	-	16	16	13,22
41 - 50 let	2	41	43	35,54
51 - 60 let	6	41	47	38,84
61 let a více	6	2	8	6,61
celkem	14	107	121	100
%	11,57	88,43	100	X

Členění zaměstnanců podle vzdělání a pohlaví – stav k 31.12.2008

Vzdělání dosažené	muži	ženy	celkem	%
základní	1	16	17	14,05
vyučen	-	-	-	-
střední odborné	9	46	55	45,45
úplné střední	-	-	-	-
úplné střední odborné	3	42	46	37,19
vyšší odborné	-	1	1	0,83
vysokoškolské	1	2	3	2,48
celkem	14	107	121	100

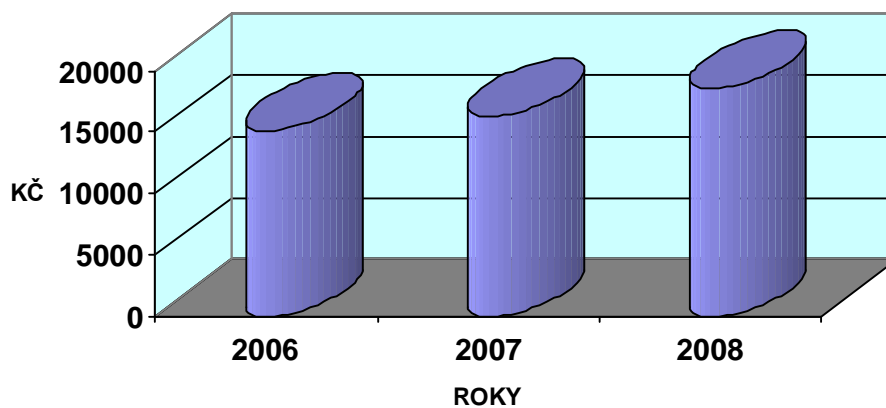
Složení zaměstnanců dle profesí k 31.12. 2008

Složení zaměstnanců	2006	2007	2008
THP	5	6	7
SZP	19	17	11
PSP	70	64	61
Vychovatelé	7	7	7
Sociální pracovníci	2	2	2
Stravovací provoz	10	10	10
Prádelna	5	8	7
Údržba	3	2	2
Úklid	12	7	6
Vrátní, řidiči	8	7	8
Celkem	141	130	121

Stav zaměstnanců a průměrná mzda

	2006	2007	2008
Průměrný přepočtený evidenční stav zaměst.	140,8	129,8	120,9
Průměrná mzda na 1 zaměst. v Kč	15128	16293	18587
Mzdové náklady v tis.Kč	25560	25417	26988

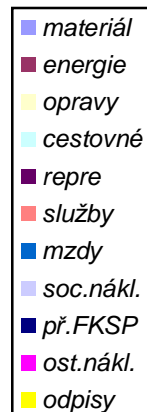
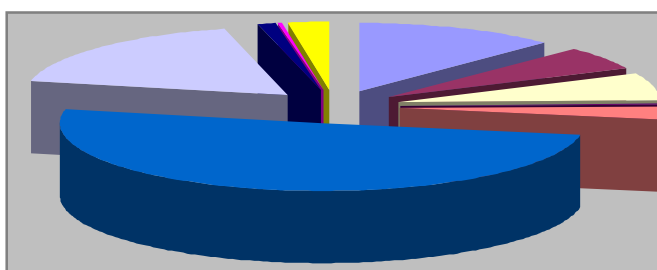
RŮST PRŮMĚRNÉ MZDY



Hospodaření organizace

Přehled nákladů (v tis.Kč)

č.ú. vybrané položky	2006		2007		2008	
	Hlavní činnost	Doplňková činnost	Hlavní činnost	Doplňková činnost	Hlavní činnost	Doplňková činnost
501 Materiál	6738	0	9164	0	6722	0
502 Energie	3745	0	3197	0	2955	0
511 Opravy a udržování	2349	0	5137	0	3398	0
512 Cestovné	7	0	4	0	39	0
513 Náklady na reprezentaci	10	0	4,5	0	6	0
518 Služby	1525	0	1774	0	1730	0
521 Mzdové náklady	25588	0	25417	0	26988	0
524-528 Zákonné a soc.poj.	8909	0	8833	0	9467	0
Příděly do FKSP	514	0	502	0	533	0
Ostatní náklady	179	0	106	0	0	0
551 Odpisy	1004	0	1168	0	1295	0
Náklady celkem	50730	0	55503	0	53355	0



Přehled výnosů (v tis.Kč)

	2006		2007		2008	
	Hlavní činnost	Doplňková činnost	Hlavní činnost	Doplňková činnost	Hlavní činnost	Doplňková činnost
Tržby celkem (ú.601-604) z toho:	10509	0	19287	0	23348	0
-tržby za vlastní výroby	0	0	0	0	0	0
-tržby z prodeje služeb	0	0	19287	0	23348	0
- tržby za prodané zboží	0	0	0	0	0	0
648 Zúčtování fondů	603	0	150	0	260	0
Příspěvek zřizovatele na provoz – závazný ukaz.	37459	0	1965	0	1282	0
Dotace	0	0	34163	0	28430	0
Ostatní výnosy	236	0	204	0	35	0
Výnosy celkem	50837	0	55769	0	53373	0

Hospodářský výsledek	2006		2007		2008	
	Hlavní činnost	Doplňková činnost	Hlavní činnost	Doplňková činnost	Hlavní činnost	Doplňková činnost
	107	0	266	0	18	0

Náklady na 1 místo (lůžko) = 339 tis. Kč

Přehled provedených oprav a údržby a zdroje financování

Název akce	v tis. Kč	Zdroj financování *
Oprava kamery č. 1 KS	20	Dotace MPSV
Opravy zárubní a dveří	22	Výnosy organizace
Úprava ovládání klimat.	22	Dotace MPSV
Oprava nátěrů altánů	48	Výnosy organizace
Oprava podl.krytiny	31	Výnosy organizace
Malby a nátěry	72	Dotace MPSV
Zklidňovací místnost	33	Výnosy organizace
Malby a nátěry	66	Výnosy organizace
Chemické čištění vým.	47	Výnosy organizace
Nátěry a malby	70	Výnosy organizace
Podlahové rošty kuchyň	29	Výnosy organizace
Výměna PVC	8	Výnosy organizace

* organizace, zřizovatel, dotace

Přehled veřejných zakázek

Dodavatel	Název akce -věc	Charakter akce *	tis.Kč	Ev. Číslo
1.	Zónová ekv.reg. ústř.top.	Investiční	533	VZ-445/07
2.	Stropní kol. systém	Investiční	1.612	VZ-140/08
3.	Odvětrávání zdrav.ús.	Investiční	502	VZ-500/07
4.	Venkovní markýzy	Investiční	236	VZ-78/08
5.	Oprava chodníků	Oprava	557	VZ-150/08
6.	Oprava podlahy zdr.ús.	Oprava	131	VZ-223/08
7.	Stavební opravy-vychov.	Oprava	104	VZ-224/08
8.	Madla na oddělení	Oprava	67	VZ-225/08
9.	Výměna nerezových roštů	Oprava	301	VZ-226/08
10.	Stavební úpravy – jídelna	Oprava	122	VZ-258/08
11.	Dodávka nábytku	Provozní potř.	310	VZ-259/08
12.	Stavební opravy pokojů	Oprava	365	VZ-260/08
13.	Tekuté prací prostředky	Provozní potř.	195	VZ-261/08
14.	Dodávka LTO	Provozní potř.	210	VZ-262/08
15.	Stavební opravy - oddělení	Oprava	136	VZ-263/08
16.	Nákup RHB –motomed	Investiční	166	VZ-305/08
17.	Stav. opravy oddělení	Oprava	137	VZ-306/08
18.	Opravy podlahy zdr.ús.	Oprava	156	VZ-308/08
19.	Stav. opravy terasy	oprava	250	VZ-473/08

Finanční fondy

Rezervní fond - tvorba a čerpání

v tis. Kč

Krytý zůstatek k 31.12.2007	395
z toho sponzorské dary za r.2007	165
Příděl ze zlepšeného hosp. výsledku za r. 2007	213
Jiné zdroje (sponzor.dary) za r. 2008	105
Tvorba celkem	713
Čerpání celkem	83

Zdroje celkem k 31.12.2008	630
-----------------------------------	------------

Investiční fond - tvorba a čerpání

v tis. Kč

Krytý zůstatek k 31.12.2007	2805
z toho sponzorské dary za r.2007	0
Odpisy	1295
Jiné zdroje (sponzor.dary) za r. 2008	0
Inv. přisp. zřizovatele RUK 67/132R/2008	868
Tvorba celkem	4968
Čerpání celkem	3651

Zdroje celkem k 31.12.2008	1317
-----------------------------------	-------------

Fond odměn - tvorba a čerpání

v tis.Kč

Zůstatek k 31.12.2007	383
Převod z HV z r. 2007	53
Čerpání	0
Stav k 31.12.2008	436

Přehled přijatých sponzorských darů

	2006		2007		2008	
	počet	v tis. Kč	počet	v tis Kč	počet	v tis.Kč
Věcné dary	6	28	7	39,5	3	31
Finanční dary	16	183	8	143,5	12	101

Číslo organizace:

115 603

v tis. Kč

Náklady	Skutečnost		Schválený FP na rok 2008			Upravený FP roku 2008			Skutečnost k 31.12. 2008 za HČ a DČ	FP na rok 2009		
	r. 2006	r. 2007	Celkem	HČ	DČ	Celkem	HČ	DČ		Celkem	HČ	DČ
501 - Spotřeba materiálu	6 738	9 164	6 500	6 500	0	6 721	6 721	0	6722	13 772	13 772	0
z toho: potraviny	0	3 570	3 600	3 600	0	4 370	4 370	0	4385	8 800	8 800	0
čistící prostředky+prací	0	435	450	450	0	450	450	0	385	750	750	0
DDHM	0	3 996	1 450	1 450	0	1 000	1 000	0	948	2 750	2 750	0
502 - Spotřeba energie	3 745	3 197	3 668	3 668	0	3 220	3 220	0	2955	7 020	7 020	0
z toho: teplo	1 376	1 115	1 280	1 280	0	1 200	1 200	0	940	3 420	3 420	0
elektrická energie	1 517	1 601	1 738	1 738	0	1 380	1 380	0	1388	2 620	2 620	0
plyn	357	137	320	320	0	290	290	0	286	245	245	0
voda	495	344	330	330	0	350	350	0	341	735	735	0
504 - prodané zboží	0	0	0	0	0	0	0	0	0	0	0	0
511 - Opravy a udržování	2 350	5 137	3 850	3 850	0	3 360	3 360	0	3398	6 000	6 000	0
z toho: stavební	2 175	4 186	3 550	3 550	0	3 060	3 060	0	3073	2 500	5 480	0
přístrojů a zařízení	175	951	300	300	0	300	300	0	325	520	520	0
512 - Cestovné	8	5	6	6	0	35	35	0	39	45	45	0
513 - Náklady na reprezentaci	10	4	10	10	0	10	10	0	6	20	20	0
518 - Ostatní služby	1 525	1 774	1 480	1 480	0	1 480	1 480	0	1730	2 430	2 430	0
z toho: služby spojů (telef + internet, poštovní)	268	263	260	260	0	200	200	0	204	335	335	0
odvoz a likvidace odpadu	259	339	240	240	0	370	370	0	326	320	320	0
praní prádla	0	0	0	0	0	0	0	0	0	0	0	0
revize strojů a zařízení	100	89	110	110	0	90	90	0	52	160	160	0
521 - Mzdové náklady	25 588	25 417	26 935	26 935	0	26 935	26 935	0	26988	45 790	45 790	0
524 - Záonné sociální pojištění	8 959	8 833	9 419	9 419	0	9 407	9 407	0	9367	5 790	15 790	0
525 - Ostatní sociální pojištění	0	0	0	0	0	0	0	0	0	0	0	0
527 - Záonné sociální náklady	623	608	652	652	0	651	651	0	634	1 108	1 108	0
528 - Ostatní sociální náklady	0	0	0	0	0	0	0	0	0	0	0	0
531 - Daň silniční	0	0	0	0	0	0	0	0	0	0	0	0
532 - Daň z nemovitostí	0	0	0	0	0	0	0	0	0	0	0	0
538 - Ostatní daně a poplatky	0	0	0	0	0	0	0	0	0	0	0	0

543 - Odpis pohledávky	0	0	0	0	0	0	0	0	0	0	0	0
544 - Úroky	0	0	0	0	0	0	0	0	0	0	0	0
549 - Jiné ostatní náklady	180	197	180	180	0	228	228	0	221	409	409	0
551 - Odpisy dlouh. nehmotného a hm. majetku	1 004	1 168	1 227	1 227	0	1 293	1 293	0	1295	1 845	1 845	0
591 - Daň z příjmu	0	0	0	0	0	0	0	0	0	0	0	0
	0	0	0	0	0	0	0	0	0	0		0
	0	0	0	0	0	0	0	0	0	0		0
	0	0	0	0	0	0	0	0	0	0		0
	0	0	0	0	0	0	0	0	0	0		0
	0	0	0	0	0	0	0	0	0	0		0
Náklady celkem	50 730	55 503	53 927	53 927	0	53 340	53 340	0	53355	94 229	94 229	0

Výnosy	Skutečnost		Schválený FP na rok 2008			Upravený FP roku 2008			Skutečnost k 31.12. 2008 za HČ a DČ	0		
	r. 2006	r. 2007	Celkem	HČ	DČ	Celkem	HČ	DČ		Celkem	HČ	DČ
601 - Tržby za vlastní výrobky	0	0	0	0	0	0	0	0	0	0	0	0
602 - Tržby z prodeje služeb	10 509	19 287	14 300	14 300	0	23 500	23 500	0	23348	47 200	47 200	0
604 - Tržby za prodané zboží	0	0	0	0	0	0	0	0	0	0	0	0
613 - Změna stavu zásob výrobků	0	0	0	0	0	0	0	0	0	0	0	0
621 - Aktivace materiálu a zboží	0	0	0	0	0	0	0	0	0	0	0	0
641, 642 - Pokuty, úroky z prod. a penále	14	1	0	0	0	0	0	0	0	0	0	0
644 - Úroky	15	50	40	40	0	23	23	0	18	100	100	0
648 - Zúčtování fondů	603	150	0	0	0	80	80	0	260	60	60	0
z toho použítí: RF	460	0	0	0	0	80	80	0	0	60	60	0
IF (pouze na opravy)	0	0	0	0	0	0	0	0	0	0	0	0

oděvy)	0	0	0	0	0	0	0	0	0	0	0	0
FO	0	0	0	0	0	0	0	0	0	0	0	0
649 - Jiné ostatní výnosy	236	152	2 400	2 400	0	80	80	0	35	75	75	0
651 - Tržby z prodeje DNM a HM	0	0	0		0	0	0	0	0	0	0	0
654 - Tržby z prodeje materiálu	0	0	0		0	0	0	0	0	0	0	0
691 - Celkem příspěvky a dotace na provoz	39 459	0	37 187	37 187	0	29 657	29 657	0	29712	46 794	46 794	0
z toho:												
- Příspěvek na provoz od zřizovatele - záv. ukaz.	39 459	1 965	1 227	1 227	0	1 227	1 227	0	1282	1 845	1 845	0
Dotace z MPSV na sociální služby	0	0	35 960	35 960	0	28 430	28 430	0	28430	44 949	44 949	0
Ostatní příspěvky a dotace	0	0	0		0	0	0	0	0	0	0	0
- ISPROFIN na neinvestice	0	0	0		0	0	0	0	0	0	0	0
Výnosy celkem	50 836	55 769	53 927	53 927	0	53 340	53 340	0	53373	94 229	94 229	0
<i>Doplňkové údaje:</i>	<i>r. 2006</i>	<i>r. 2007</i>	<i>r. 2008</i>	<i>r. 2009</i>								
<i>Přepočtený počet zaměstnanců*</i>	141	136	134	222								
<i>z toho: počet zdravotnických pracovníků**</i>	19	17	19	20								
<i>ostatních</i>	122	119	115	202								
<i>Průměrný plat (mzda) měsíčně v Kč</i>	15 128	15 840	16 600	17 200								
<i>stanovená kapacita zařízení</i>	Ø190	Ø163	157	323								

LEDEN

Karneval v ÚSP Nová Ves v Horách

Pravidelné návštěvy extraligových hokejových utkání v měsících leden, únor, březen

ÚNOR

Karneval, oslava Valentýna v DSS Janov

Návštěva TV DAKR v naší PC učebny



Valentýnská zábava společně s ÚSP Nová Ves v Horách

BŘEZEN

Matějská pouť Praha

Rekondiční pobyt Rapotín, komplex Losinka. Společný pobyt s ÚSP Tuchořice, Háj u Duchova, Čížkovice

DUBEN

Turnaj v ruských kuželkách v Čížkovicích

Radostně v hudbě, tanci, pohybu – Schola Humanitas, vystoupení našeho pěveckého kroužku

Selský dvůr, prohlídka jízďárny, projížďka na koních, opékání buřtů

Chceme žít s Vámi – pražská Sazka Aréna

KVĚTEN

Příchovice u Tanvaldu , týdenní pobyt ŠVP
Hudební soutěž Májovky Ústí nad Labem - obsazení 1. místa
Slavnostní otevření ZOO parku Tuchořice
Sportovní hry Opárno
Hasičská olympiáda Ústí nad Labem
Výlet do Mstišova
Lesopark Chomutov
Návštěva místopředsedy vlády ČR a ministra práce a sociálních věcí pana Petra Nečase
a ministryně pro lidská práva a národnostní menšiny paní Džamily Stehlíkové
Návštěva divadla Most
Výlet na minifarmu Dlouhá Louka

ČERVEN

Den dětí v Chudeříně
Výlet do ZOO Děčín
Senátorky Praha, sportovní pouť
Den dětí v areálu DSS za účasti Mosteckého divadla s bohatým programem
EQUI Bořeň Svinčice – projížďky na koni
Návštěva ZOO Ústí nad Labem
ZOO Praha
Sportovní hry v Tuchořicích
Lesopark Chomutov
Eurollax Hora Svate Kateřiny – rehabilitační pobyt
Ukončení vzdělávacího projektu „Jitka „ – učiliště Jirkov – 6 klientů ÚSP
Víkendové dobrodružství – SOŠ InterDACT s.r.o.

SRPEN

Lesopark Chomutov
Antické Řecko a Řím – Chotěšov, letní zábavné hry
Větruše Ústí nad Labem - výlet
Speciální olympiáda Olomouc
Střelecké závody Litvínov

ZÁŘÍ

Letecký den Hradec Králové
Hájský kohout - festival tvořivosti, pěvecký kroužek našeho DSS
Rekreace Horalka
Zahájení školního roku -v návaznosti na projekt Jitka – učiliště Jirkov /obor zahradnické práce /

ŘÍJEN

Víkendové dobrodružství Jezeří

Barevný týden v ZOO Děčín, 1. místo

Návštěva divadla v Mostě

Bowling

5. ročník plaveckých závodů, pořadatel DSS Litvínov

Výstava vlastních výrobků z keramické dílny v Radničním sklípku Litvínov

LISTOPAD

4. plavecké závody Louny - integrace

Hodina zpěvu v Praze s Jaroslavem Uhlířem

PROSINEC

Vánoční turnaj v bowlingu

Mikuláš, akce v DSS Litvínov, zábava a občerstvení

Návštěva přátel z německého Olbernhau s dárky pro klienty

Koncert muzikantů ZUŠ

Vánoční turnaj gymnastek

Velká vánoční diskotéka – hraje pan Vrána z Liběšic

ZÁVĚR

V roce 2008 se nám podařilo plnit úkoly vyplývající z poslání domova pro osoby se zdravotním postižením, tzn. zajistit ošetrovatelskou, sociální a rehabilitační péči o klienty. Neustále se snažíme zvyšovat kvalitu poskytovaných služeb, což s sebou přináší i zvyšování nákladů.

Naší snahou je vytvářet pro klienty prostředí co nejvíce se podobající prostředí domácímu, podporujeme rozvoj jejich samostatnosti. Motivujeme je k takovým činnostem, které posilují jejich sociální začleňování do společnosti.

FOTOGALERIE



Maškarní karneval



Projekt „JITKA“ učiliště Jirkov



Klienti při pracovní výchově



Letní hry v areálu DSS Litvínov



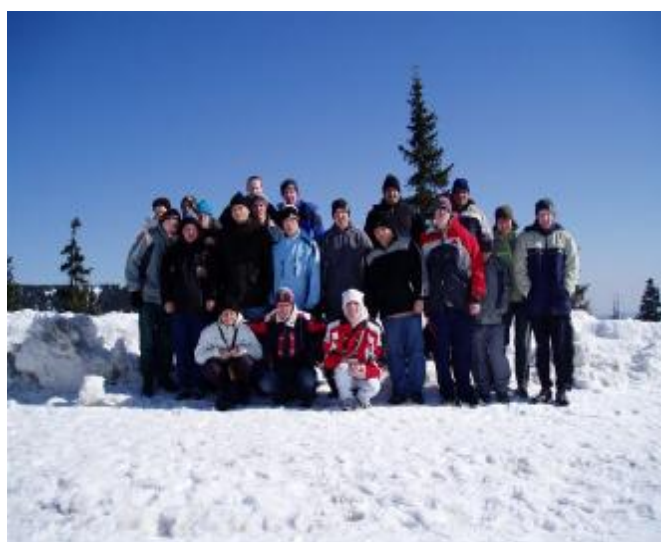
Návštěva klauna Krystiána



Dětský den v režii herců Mosteckého divadla



Rekreační pobyt v kempu „Osek“ u Duchova



Výlet do zasněženého Českého Jiřetína



Prodejní výstava keramických výrobků s vánoční tématikou z vlastní dílny