

Úvod

Regionální statistika Českého statistického úřadu je zaměřena spíše na zachycení strukturálních změn v čase než na konjunkturální ukazatele, i přesto však existuje poměrně široká nabídka ukazatelů, které jsou publikovány čtvrtletně či dokonce měsíčně (souhrnně vydávané ve [Statistickém bulletinu Ústeckého kraje](#)) a které poskytují obraz o vývoji regionu z krátkodobého pohledu. Některé z nich dokonce můžeme považovat za určitý ekvivalent konjunkturálních indikátorů používaných na celorepublikové úrovni.

Nabídka krátkodobých regionálních ukazatelů je sice menší než za celou ČR, při jejich hodnocení je nutné mít na paměti, že mohou být více ovlivněny náhodnými výkyvy a jejich vypovídací schopnost může být omezena systémem a metodikou statistického zjišťování¹, přesto jsou významným zdrojem informací o regionu, neboť jsou dostupné ve velmi krátkém čase po skončení sledovaného období. Například Statistický bulletin s prvními souhrnnými údaji o vývoji za celý rok 2008 vyšel již 90 dní po skončení roku. Nejnovější údaje za vybrané ukazatele o Ústeckém kraji naleznete také na webových stránkách ČSÚ Ústeckého kraje v sekci [Nejnovější údaje](#).

Co tedy prozrazují první dostupné údaje za rok 2008 o Ústeckém kraji?

Základní tendence²

Demografický vývoj

- Počet obyvatel rostl jak díky přirozenému, tak migračnímu přírůstku.
- Stejně jako v celé České republice, i v Ústeckém kraji se zvyšuje porodnost (převážně v důsledku vlivu věkové struktury populace).
- Poprvé se v kraji narodilo více dětí mimo manželství než v manželství.
- I nadále pokračuje příznivý trend klesající úmrtnosti (vč. kojenecké a novorozenecké).

Ekonomický vývoj

- V hlavních ekonomických odvětvích pokračoval v první polovině roku vývoj předchozích let – tj. relativně výrazný hospodářský růst. Druhá polovina roku však již byla poznamenána prudkým poklesem převážně zahraniční poptávky, což výrazně ovlivnilo údaje za celý rok (celkově však méně než ve zbytku ČR).
- Tržby v průmyslu v běžných cenách meziročně rostly, taženy však byly pouze chemickým průmyslem a výrobou optických přístrojů. Stavebnictví a bytová výstavba stagnovaly.
- Převážně z důvodu výrazného propadu ve 4. čtvrtletí se vývoz v běžných cenách zvýšil meziročně jen velice mírně.

Vývoj na trhu práce

- Trh práce byl výrazně ovlivněn vývojem v hospodářství. Zatímco v první polovině roku nezaměstnanost ještě klesala, v druhé polovině roku již začala růst. Přesto ke konci roku bylo ještě nezaměstnaných o téměř 9 % méně, než ve stejném období roku 2007.
- Přestože průměrné mzdy nominálně rostly poměrně výrazně, kvůli růstu cen reálně spíše stagnovaly.

¹ Statistická zjišťování jsou v mnoha případech primárně sestavována s cílem zachytit vývoj v České republice jako celku, nikoliv v jednotlivých regionech. Výběrová šetření tak nemusí (či nemohou) vždy zohledňovat regionální hledisko. Mnoho regionálních ukazatelů z ekonomické oblasti je například publikováno podle tzv. podnikové metody, kdy je podnik zařazen do toho regionu, kde má registrované sídlo, nikoliv tam, kde skutečně působí, což značně omezuje vypovídací schopnost ukazatele na regionální úrovni.

² Většina údajů za rok 2008, které jsou v této analýze využity, byly zatím publikovány pouze jako předběžné. Informace o předběžnosti či definitivnosti jednotlivých ukazatelů naleznete ve Statistickém bulletinu Ústeckého kraje a dalších produktech, na něž analýza v jednotlivých kapitolách odkazuje.

1. Demografický vývoj

Počet obyvatel i nadále roste... Ke konci roku 2008 měl Ústecký kraj 835 891 obyvatel, což je o 4,7 tisíce osob více než v roce 2007. Rok 2008 byl již druhým rokem s poměrně vysokým přírůstkem obyvatel. Ústecký kraj se tak dostal téměř zpět na počet obyvatel z konce 80. let 20. století³. Celkový přírůstek obyvatelstva za rok (5,6 ‰) je nejvyšší od roku 1976 (pokud nebudeme uvažovat rok 2007⁴). V 70. letech 20. století však byla situace opačná, přirozený přírůstek byl mnohonásobně vyšší než přírůstek migrační.

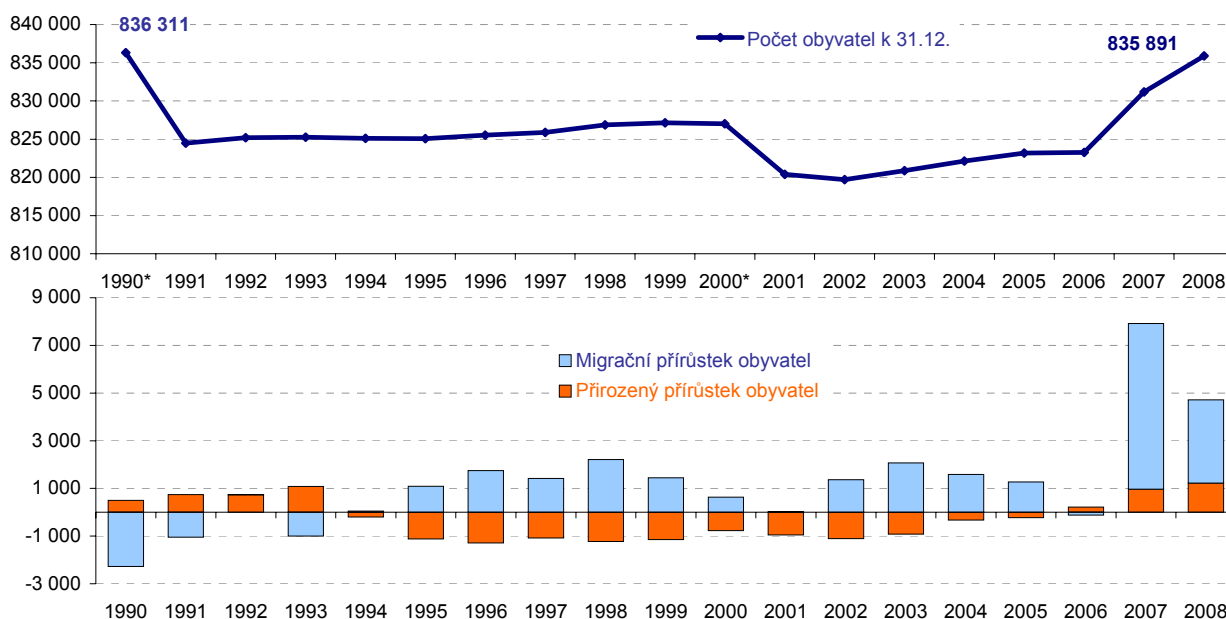
... díky přirozenému přírůstku

Již třetím rokem v řadě se na celkovém přírůstku obyvatel kladně podílel přirozený přírůstek. V loňském roce se v Ústeckém kraji narodilo o 1 222 dětí více než kolik obyvatel kraje v tomto roce zemřelo. Lepší výsledek byl v Ústeckém kraji naposledy v roce 1988. Tento trend probíhá v celé České republice.

... i migračnímu přírůstku.

Poměrně velký byl i přírůstek obyvatel migrací. Do kraje se přistěhovalo celkem 12 606 lidí, z nichž téměř 53 % bylo ze zahraničí. Z kraje se vystěhovalo 9 117 obyvatel, 17 % z nich se stěhovalo do zahraničí, což představuje spolu s Jihočeským krajem nejvyšší podíl ze všech krajů v ČR.

Graf 1 Počet obyvatel, přirozený a migrační přírůstek v Ústeckém kraji



* v údajích nejsou promítnuty výsledky Sčítání lidu, domů a bytů, které proběhly v následujícím roce

Zdroj: ČSÚ

Porodnost se dále zvyšovala...

V roce 2008 se v kraji narodilo 10 031 dětí, což představuje porodnost okolo 12 ‰. Jedná se o nejvyšší úroveň od roku 1994 (doby, kdy začala obecná míra porodnosti prudce klesat). Více než 44 % narozených bylo v pořadí prvním dítětem matky, což je podíl, který se v předchozích letech, stejně jako v roce 2008, mírně snižoval ve prospěch podílu druhorozených dětí (necelých 38 %).

³ Zde je však nutné upozornit na to, že v letech 1991 a 2001 proběhla Sčítání lidu, domů a bytů, při nichž došlo ke korekci počtu obyvatel.

⁴ Do údajů o celkové migraci za rok 2007 byly promítnuty zpřesněné údaje o migraci cizinců, proto tento rok v našem hodnocení neuvažujeme.

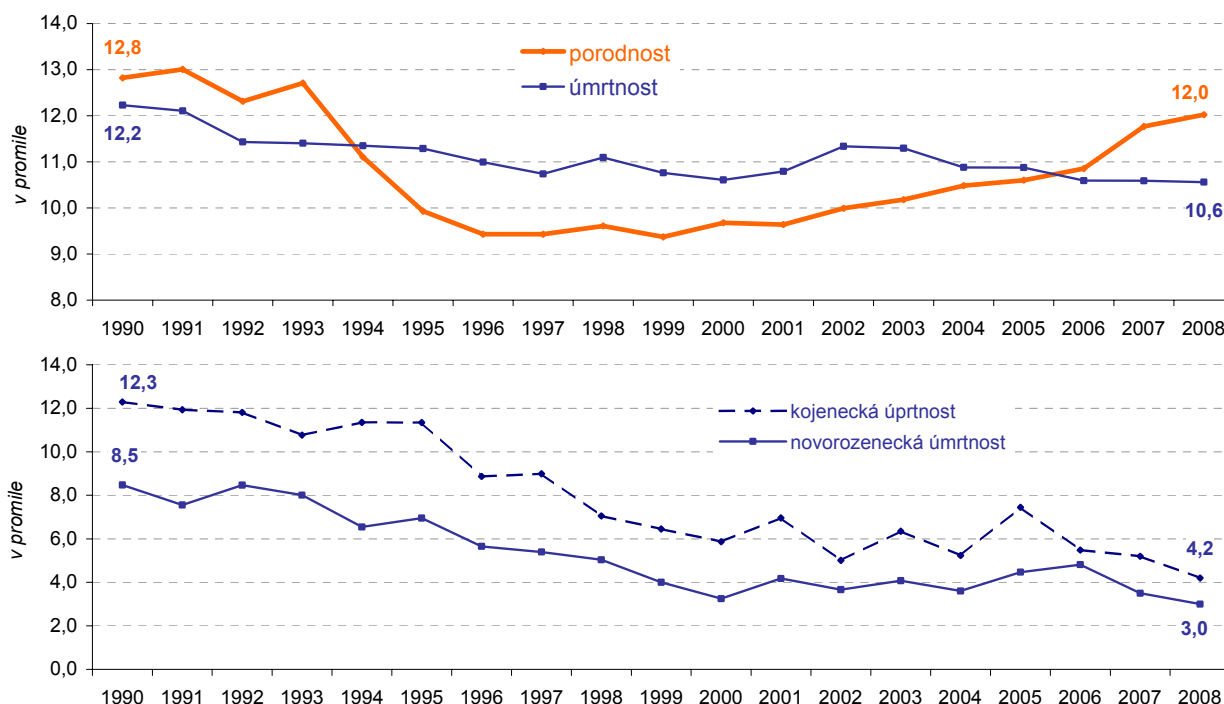
...a je již třetím rokem vyšší než úmrtnost.

Úmrtnost (měřena obecnou mírou úmrtnosti) dlouhodobě mírně klesá, rok 2008 nebyl výjimkou. V roce 2008 zemřelo v Ústeckém kraji 8 809 obyvatel. Více než 49 % zemřelo na nemoci oběhové soustavy, okolo 27 % na zhoubné novotvary.

Pokračuje pokles novorozenecké i kojenecké úmrtnosti.

Dále se snižuje i úmrtnost v nízkém věku. Novorozenecká úmrtnost se pohybovala okolo 3 ‰ a kojenecká úmrtnost mírně nad 4 ‰. Přestože obě míry úmrtnosti v kraji dlouhodobě klesají, pohybují se stále vysoko nad republikovým průměrem a Ústecký kraj tak dosahuje nejhorších výsledků ze všech regionů.

Graf 2 Porodnost a úmrtnost v Ústeckém kraji (v ‰)

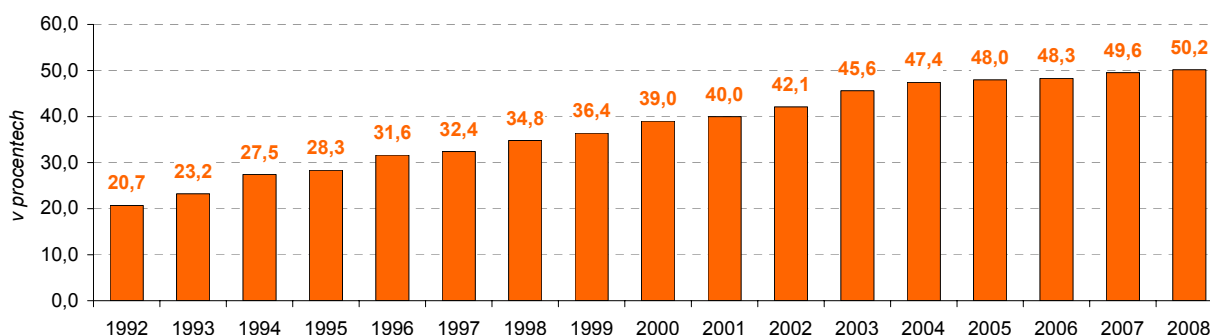


Zdroj: ČSÚ

Poprvé je více než polovina narozených mimo manželství.

V roce 2008 pokračoval dlouhodobý růst počtu (a podílu) dětí narozených mimo manželství⁵. Poprvé však překročil 50 %. Jedná se spolu s Karlovarským krajem o nejvyšší podíl mezi všemi kraji ČR.

Graf 3 Podíl narozených mimo manželství v Ústeckém kraji (v %)



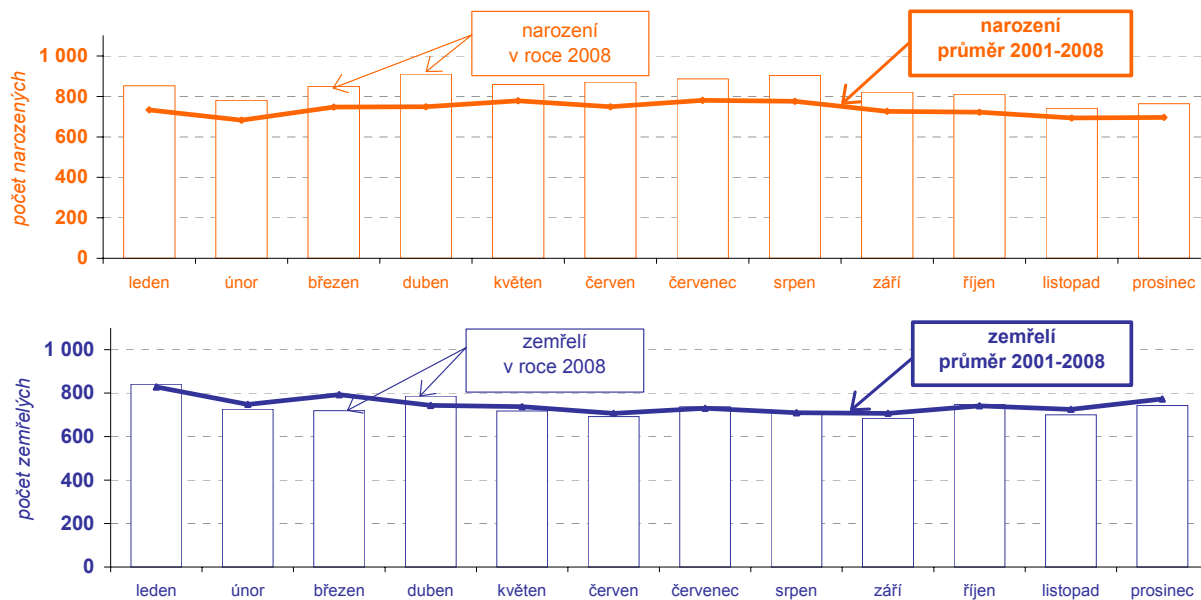
Zdroj: ČSÚ

⁵ Z dostupných údajů ovšem nelze zjistit, kolik z dětí narozených mimo manželství se skutečně narodilo svobodným matkám žijícím v domácnosti bez partnera a kolik jich žije v úplných rodinách bez uzavření sňatku.

**Narození a zemřelí
v průběhu roku jako
každý rok.**

Průběh vývoje počtu narozených i zemřelých v roce 2008 se od zkušeností posledních let výrazně neliší: nejvíce dětí se narodí v letních měsících či ke konci jara, nejvíce lidí zemře v průběhu zimy. Přesto, zatímco počty narozených ve všech měsících loňského roku přesahovaly průměr posledních let, počty zemřelých se od tohoto průměru výrazně nelišily.

Graf 4 Narození a zemřelí podle měsíců v Ústeckém kraji



Zdroj: ČSÚ

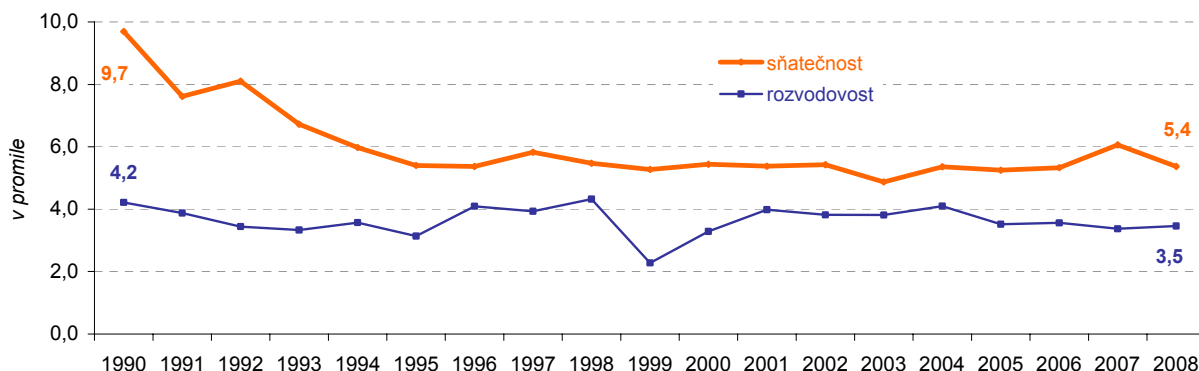
**Sňatečnost
i rozvodovost bez
velkých změn...**

Počty sňatků i rozvodů v kraji v posledních letech víceméně stagnují. Výjimkou byl rok 2007, kdy se počet sňatků krátkodobě zvýšil. Projevila se tzv. příznivá „konstelace šťastných čísel“ a například 7. 7. 2007 (připadající na sobotu) bylo v kraji uzavřeno více než 10 % všech sňatků za rok (510). V loňském roce se však počet sňatků vrátil na předchozí úroveň, tj. pod 4,5 tisíce. Pro zajímavost: v loňském roce bylo nejvíce sňatků uzavřeno 8. 8. 2008, a to 303 (srpen se tak stal měsícem s největším počtem sňatků, stejně jako v roce 2007 červenec).

**...a nad průměrem
České republiky.**

Stejně jako v předchozích letech se míry sňatečnosti (5,4 ‰) a rozvodovosti (3,5 ‰) pohybovaly nad celorepublikovým průměrem (5,0 ‰ a 3,0 ‰).

Graf 5 Sňatečnost a rozvodovost v Ústeckém kraji (v ‰)



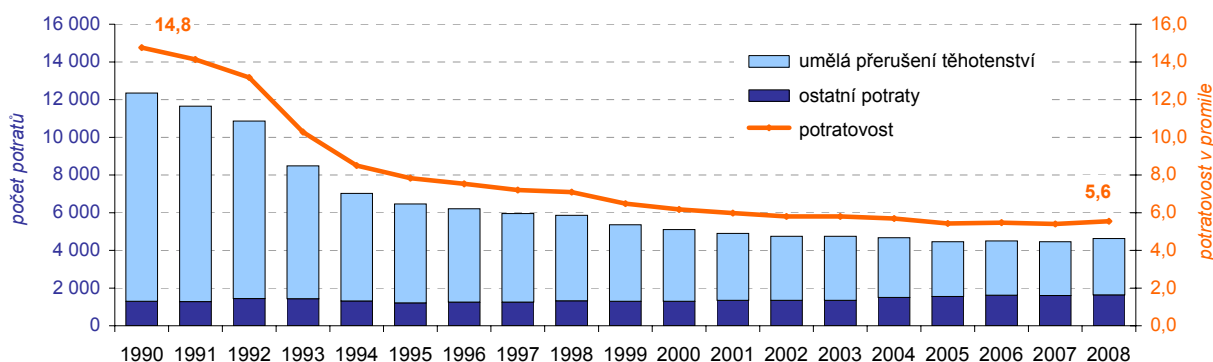
Zdroj: ČSÚ

**Potratovost stagnuje,
Ústecký kraj je stále
nejhorší.**

Míra potratovosti v posledních letech v kraji stagnuje a výjimkou nebyl ani rok 2008. Dlouhodobě v kraji kolísá okolo 5,5 ‰ (v roce 2008 to bylo 5,6 ‰).

Přesto lze říci, že rok 2008 se zdá být určitým mezníkem. Zatímco od roku 1990 docházelo k poklesu celkového počtu potratů převážně díky poklesu umělých přerušení těhotenství, v posledních letech se tento pozitivní vliv již vytrácí a rok 2008 je prvním rokem, kdy tyto potraty dokonce výrazněji vzrostly (o 4,8 % oproti roku 2007). K podobné změně vývoje dochází v celé ČR⁶ (potratovost je zde celkově ovšem okolo 4 ‰).

Graf 6 Počet potratů a potratovost v Ústeckém kraji (v ‰)



Zdroj: ÚZIS, výpočty ČSÚ

Podrobnější údaje k demografickému vývoji Ústeckého kraje v roce 2008:

[Statistický bulletin Ústeckého kraje](#)

[Demografická ročenka krajů 1998-2008 \(vyjde 15. 7. 2009\)](#)

[Stav a pohyb obyvatelstva v ČR v roce 2008](#)

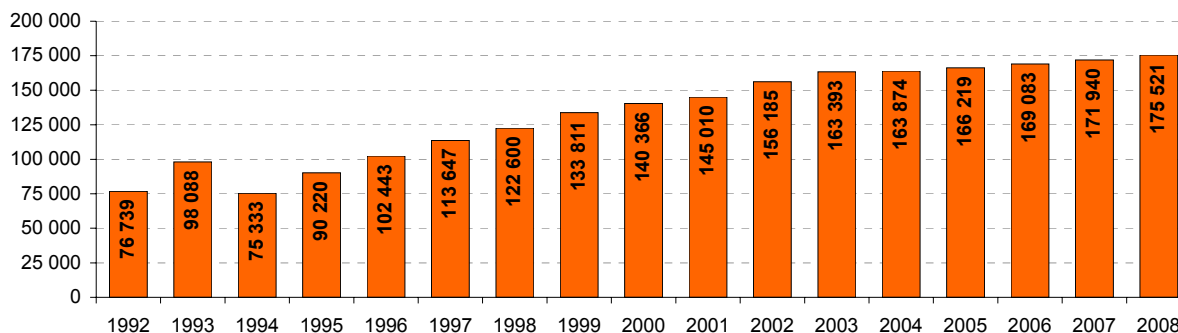
⁶ Zda skutečně dochází v roce 2008 k významné dlouhodobé změně ve vývoji potratovosti bude možné posoudit až s delším časovým odstupem. Z doposud dostupných údajů se zatím zdá, že počet potratů dosáhl v ČR i v Ústeckém kraji svého minima v průběhu let 2005-2007.

2. Ekonomický vývoj

Počty ekonomických subjektů

Ke konci roku 2008 mělo v kraji registrováno své sídlo 175 521 ekonomických subjektů, což představuje nárůst o více než 2 % oproti předchozímu roku. Od roku 2004, kdy došlo k výraznému zpomalení růstu počtu ekonomických subjektů, se jedná opět o relativně významný nárůst (obdobně jako v ČR celkem, byť mírněji).

Graf 7 Počet ekonomických subjektů v Ústeckém kraji k 31. 12.



Zdroj: ČSÚ

Průmysl:

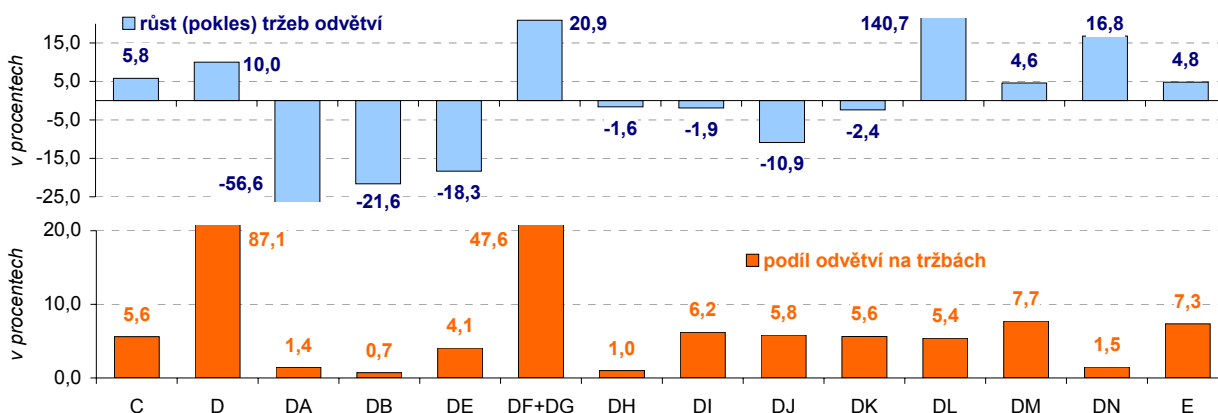
Tržby velkých průmyslových podniků rostly rychleji než v ČR.

Tržby za prodej vlastních výrobků a služeb průmyslové povahy (v běžných cenách) vzrostly v roce 2008 ve velkých podnicích⁷ o 9,4 % (v ČR o 0,1 %). K tomuto růstu nejvíce přispěl chemický průmysl⁸ (9,0 p. b.) a výroba elektrických a optických přístrojů a zařízení (3,5 p. b.). Ve většině ostatních odvětví tržby v běžných cenách buď klesaly nebo rostly relativně mírně, což vzhledem k jejich menšímu podílu na celkových tržbách znamenalo jen malý příspěvek k celkovému růstu.

Mírný růst počtu zaměstnanců v průmyslu.

Za celý rok 2008 vzrostl průměrný evidenční počet zaměstnanců v průmyslových podnicích s 20 a více zaměstnanci o 2,2 %. V ČR za stejné období došlo k poklesu o 0,1 %, který byl způsoben hlavně ekonomickým zpomalením v 2. polovině roku. Počet zaměstnanců začal v kraji klesat (oproti stejnému měsíci roku 2007) až v listopadu, což bylo spolu s Moravskoslezským krajem nejpozději ze všech krajů (v ČR jako celku začal tento pokles již v srpnu).

Graf 8 Tržby za prodej vlastních výrobků a služeb průmyslové povahy⁷⁾ v Ústeckém kraji v roce 2008



⁷⁾ v podnicích se 100 a více zaměstnanci se sídlem v Ústeckém kraji

Zdroj: ČSÚ

⁷⁾ Podniky se 100 a více zaměstnanci se sídlem v kraji

⁸⁾ Výroba koksů, jaderných paliv, rafinérské zpracování ropy a výroba chemických látek, přípravků, léčiv a chemických vláken (DF+DG)

**Stavebnictví:
výrazně zpomalilo.**

Na rozdíl od let 2006 a 2007, kdy stavební práce⁹ podniků sídlících v Ústeckém kraji výrazně rostly, téměř celý rok 2008 byl ve znamení poklesu. Stavební práce klesly za celý rok o 2,9 %, základní stavební výroba o 1,1 %.

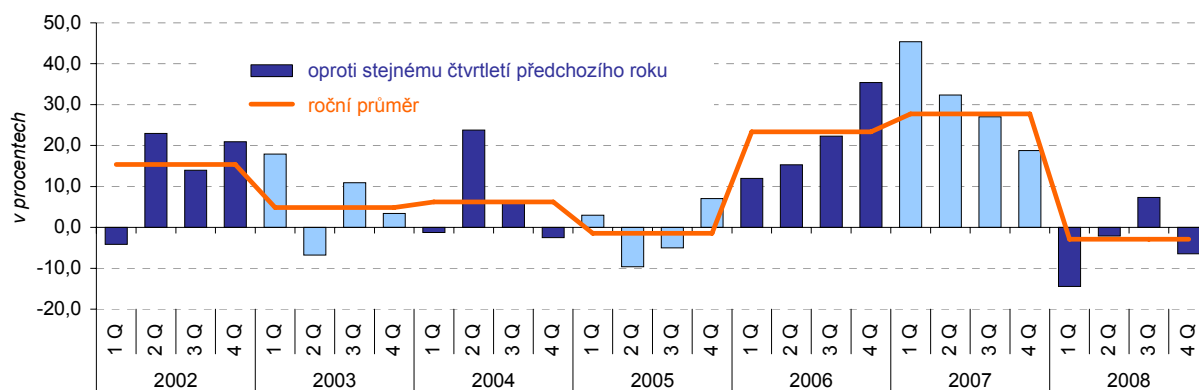
**Růst inženýrského
stavitelství kompenzoval
propad pozemního.**

Na snížení stavebních prací se nejvíce podílel 5,4% pokles nové výstavby, modernizací a rekonstrukcí. Ten byl způsoben téměř třetinovým výpadkem pozemního stavitelství, které bylo jen zčásti kompenzováno 45% růstem inženýrského stavitelství.

**Stavební práce
v tuzemsku a zahraničí.**

Stavební práce v zahraničí se oproti roku 2007 propadly téměř o jednu pětinu. Na celkový pokles stavebních prací (o 2,9 %) to však mělo jen nepatrný dopad (pokles o 0,5 p. b.), protože v celkovém objemu stavebních prací tvoří práce v zahraničí zhruba jen 2-3 %. Naopak relativně mírný pokles prací v tuzemsku (o 2,4 %) přispěl k celkovému poklesu stavebních prací 2,4 procentními body.

Graf 9 Růst (pokles) stavebních prací dle dodavatelských smluv⁷⁾ v Ústeckém kraji (v %)



⁷⁾ v běžných cenách v podnicích s 20 a více zaměstnanci se sídlem v kraji

Zdroj: ČSÚ

**Počet stavebních
povolení a ohlášení se
stabilizoval.**

Stavební úřady vydaly v roce 2008 na území Ústeckého kraje 6 761 stavebních povolení (a ohlášení), což představuje meziročně nárůst o 2,1 %. Zastavil se tak dlouhodobě sestupný trend v Ústeckém kraji, a to přesto, že ve 4. čtvrtletí došlo k významnému poklesu vydaných povolení (téměř na úroveň 1. čtvrtletí, které je dlouhodobě obdobím s nejnižším počtem stavebních povolení a ohlášení v roce).

K růstu celkového počtu stavebních povolení a ohlášení došlo i přes značný pokles nové výstavby v bytových i nebytových budovách (a změny dokončených staveb), která je tradičně největším zdrojem stavebních povolení. Naopak vzrostl počet povolení u staveb na ochranu životního prostředí a hlavně ostatních staveb¹⁰.

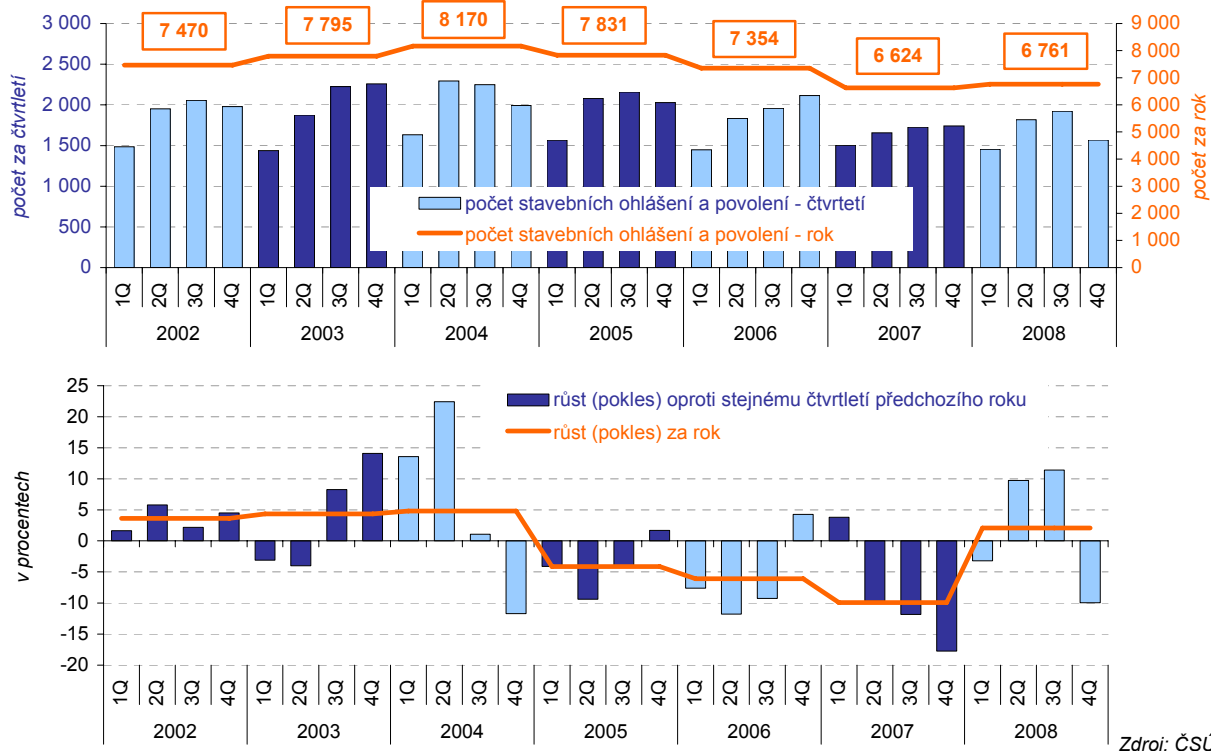
**Vyšší hodnota
povolených staveb.**

Přestože počet vydaných stavebních povolení a ohlášení rostl jen velmi mírně, celková orientační hodnota staveb, na něž byla stavební povolení a ohlášení v roce 2008 vydána, výrazně stoupla (o více než 40 %). Průměrná hodnota na jedno stavební povolení a ohlášení tak vzrostla o téměř 1 mil. Kč (na 3,6 mil. Kč). K takto dramatickému nárůstu došlo hlavně díky růstu průměrné orientační hodnoty staveb na ochranu životního prostředí a již výše zmiňovaných ostatních staveb (významně souvisí s intenzivnější výstavbou dopravní infrastruktury v regionu).

⁹ Stavební práce dle dodavatelských smluv „S“ v podnicích s 20 a více zaměstnanci se sídlem v kraji v běžných cenách (dále jen „stavební práce“)

¹⁰ Např. stavba komunikací, mostů, kabelizací, billboardů apod.

Graf 10 Počet stavebních ohlášení a povolení v Ústeckém kraji a jeho vývoj (v %)



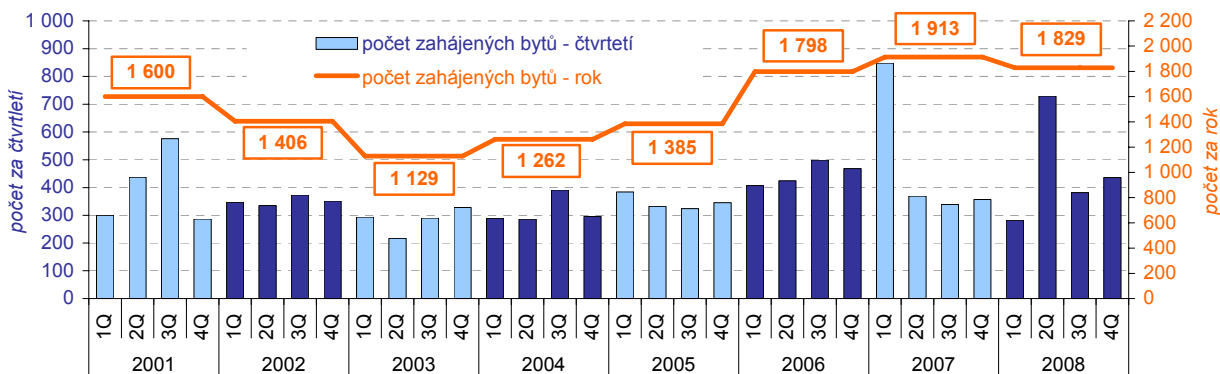
Zdroj: ČSÚ

Bytová výstavba:

Pokles zahájených...

V kraji byla zahájena stavba 1 829 bytů, což znamenalo meziroční pokles o 4,4 %. I přesto se však počet zahájených bytů drží na relativně vysoké úrovni od svého nárůstu před třemi lety. Hlavním důvodem meziročního poklesu bylo snížení počtu zahájených bytů ve stavbách pro bydlení (jak v rodinných, tak bytových domech). Naopak počet bytů v domech s pečovatelskou službou a v nebytových stavbách a prostorech se zvyšoval (jejich podíl na celku je však menší než jedna pětina, takže jejich růst nestačil kompenzovat pokles staveb pro bydlení). Na rozdíl od ČR jako celku, kde došlo v 2. pololetí k 12% poklesu počtu zahájených bytů (resp. meziročnímu propadu o 19,1 % ve 4. čtvrtletí), zaznamenal Ústecký kraj ve stejném období výrazný růst (v 2. pol. o 17,5 %, resp. ve 4. čtvrtletí 22 %).

Graf 11 Zahájené byty v Ústeckém kraji



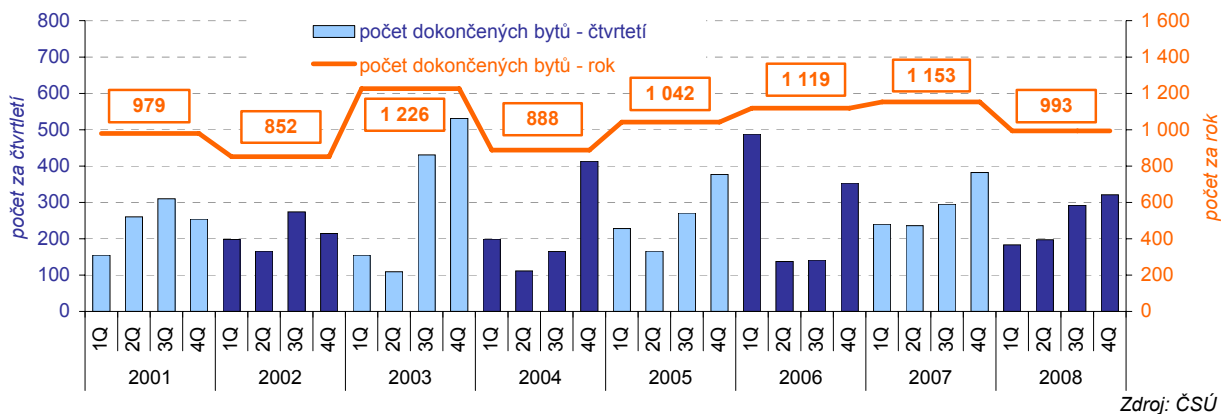
Zdroj: ČSÚ

... i dokončených bytů.

Dokončených bytů bylo v kraji 993, což bylo o 13,9 % méně než před rokem. Propad byl zaznamenán ve všech čtvrtletích roku 2008. Jedním z důvodů tohoto propadu mohla být skutečnost, že v roce 2007 bylo z důvodu připravované změny

DPH k 1. 1. 2008 uspišeno dokončení většího počtu bytů. Ke konci roku 2008 bylo v kraji rozestavěno 8 910 bytů, tj. o 10,4 % více než v roce 2007.

Graf 12 Dokončené byty v Ústeckém kraji



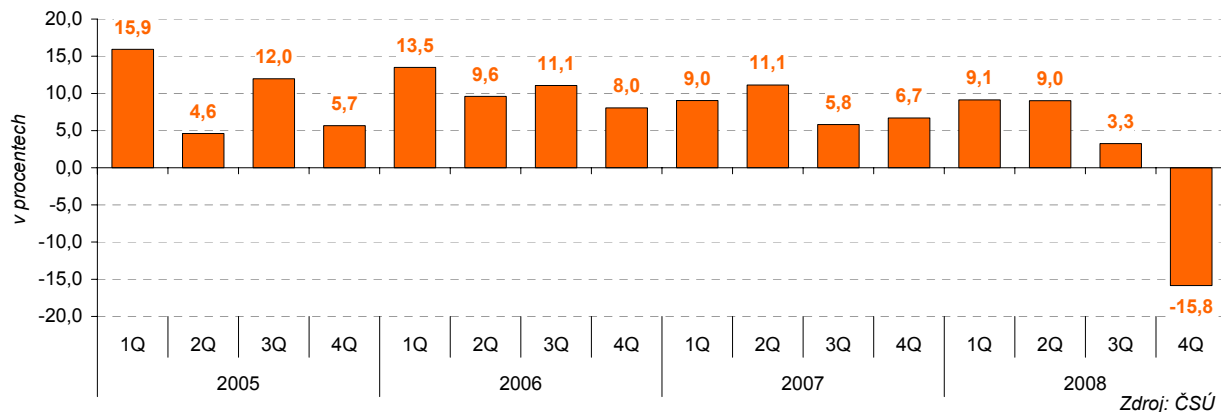
Zdroj: ČSÚ

Zahraniční obchod:

mírný růst i přes pokles na konci roku.

Vývoz z Ústeckého kraje vzrostl v roce 2008 o 1,5 % (v ČR jako celku pokles o 0,6 %). První polovina roku byla sice velmi úspěšná (červen byl dokonce měsícem s nejvyšší hodnotou vývozu za 5 let sledování vývozu z krajů), ovšem pokles zahraniční poptávky na konci roku vedl ve 4. čtvrtletí k dramatickému propadu (meziročně o 15,8 %) a celkový roční růst vývozu tak byl velmi nevýrazný.

Graf 13 Růst (pokles) vývozu z Ústeckého kraje (v % z b. c.)



Zdroj: ČSÚ

Propad vývozu všech významných složek¹¹ s výjimkou minerálních paliv....

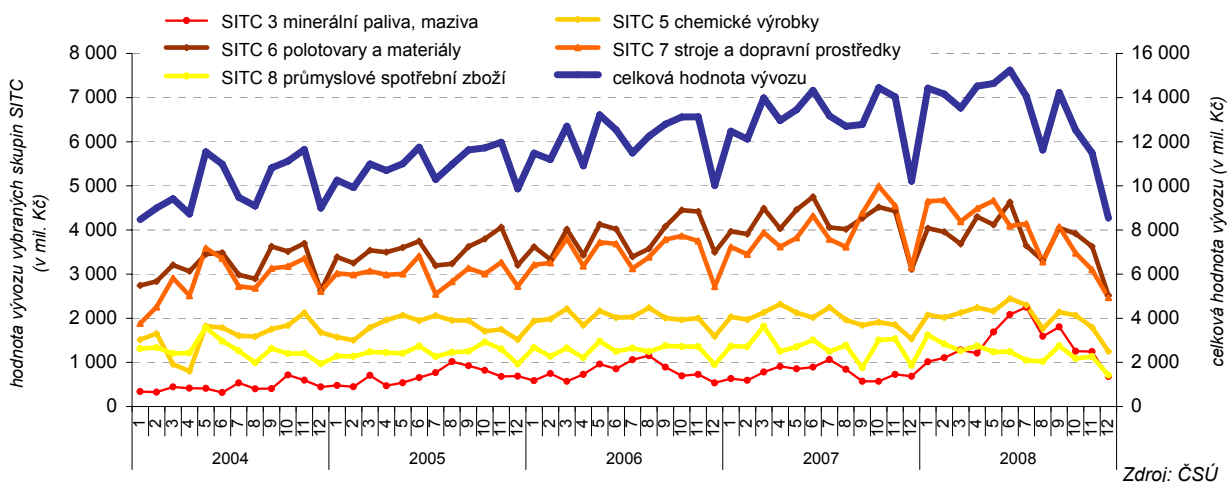
K celkovému ročnímu růstu vývozu nejvíce (tj. 5,2 p. b.) přispěl vývoz minerálních paliv a maziv (vzrostl meziročně o více než 88 %) a posílil tak svůj podíl na krajském vývozu z 5,8 % na 10,8 %. Naopak většina ostatních skupin zboží buď stagnovala či mírně rostla (chemické výrobky o 1,8 % a stroje a dopravní prostředky o 0,1 %) nebo výrazně klesala (polotovary o 8,5 % a průmyslové spotřební zboží o 9,9 %).

...ale až v posledním čtvrtletí.

Hodnota vývozu jak polotovarů, tak spotřebního zboží klesala v průběhu všech čtvrtletí roku 2008 a pokles zahraniční poptávky na konci roku tento propad pouze prohloubil. Ovšem v případě strojů a dopravních prostředků (tvorí zhruba třetinu krajského vývozu) pokračoval v 1. polovině roku ještě výrazný růst z konce roku 2007 (o 17,5 %) a výrazný propad přišel až v posledním čtvrtletí roku 2008 (meziročně pokles o téměř 29 %).

¹¹ V roce 2008 tvořil vývoz minerálních paliv (SITC 3), chemických výrobků (SITC 5), polotovarů (SITC 6), strojů a dopravních prostředků (SITC 7) a průmyslového spotřebního zboží (SITC 8) přes 93 % celkového vývozu z Ústeckého kraje.

Graf 14 Vývoz z Ústeckého kraje dle vybraných skupin SITC (v mil. Kč b.c.)

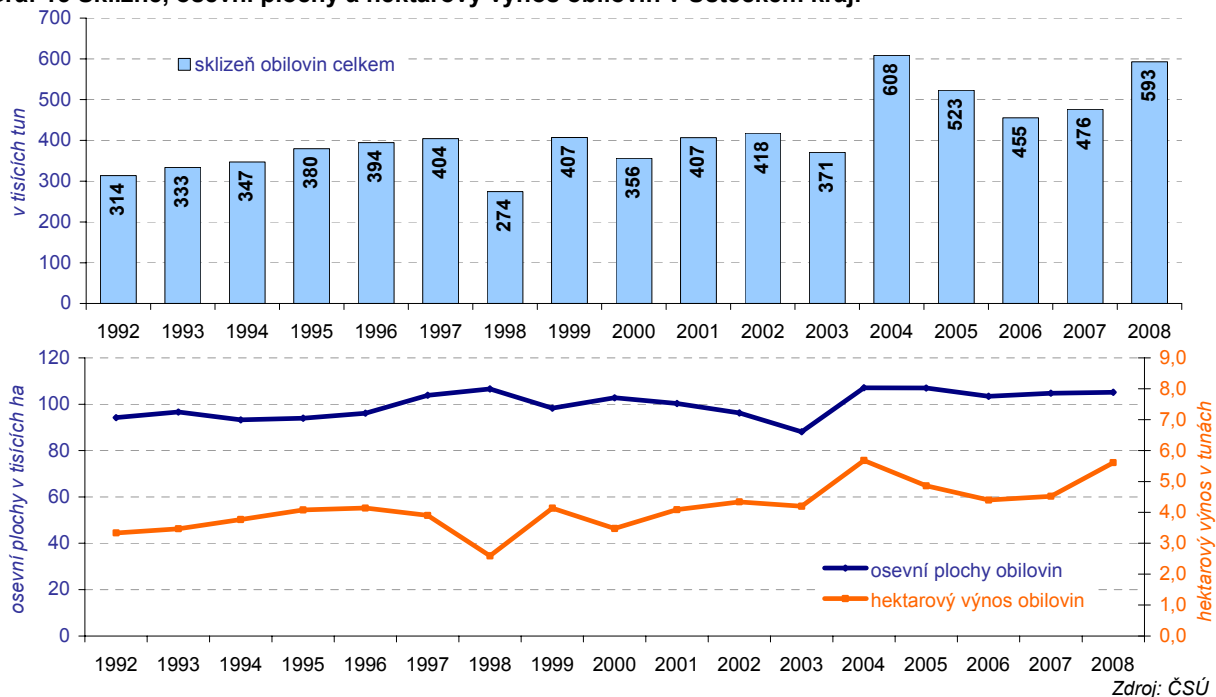


**Zemědělství:
úrodný rok 2008.**

Rok 2008 byl pro zemědělskou produkci velmi příznivým rokem. Oproti roku 2007 se zvýšily hektarové výnosy téměř všech plodin (obzvláště obilovin) a dostaly se tak na svá maxima od začátku 90. let.

Celková sklizeň obilovin se zvýšila o téměř čtvrtinu na 592,7 tis. tun (při růstu sklizňových ploch pouze o 0,3 %). O více než 17 % více bylo proti předchozímu roku sklizeno chmele, a to i přes mírný pokles plodících ploch chmelnic (dosažený výnos z hektaru byl meziročně téměř o 19 % vyšší). Ze sledovaných plodin výrazně klesla sklizeň luskovin (o více než 37 % vlivem více než 41% poklesu ploch), sklizeň brambor (o více než pětinu, při proporcionálně téměř stejném poklesu ploch), sklizeň ovsa (o více než 23 % při poklesu ploch o téměř 40 %) a zhruba o pětinu se snížila i sklizeň vína (při poklesu jak sklizňových ploch, tak hektarového výnosu).

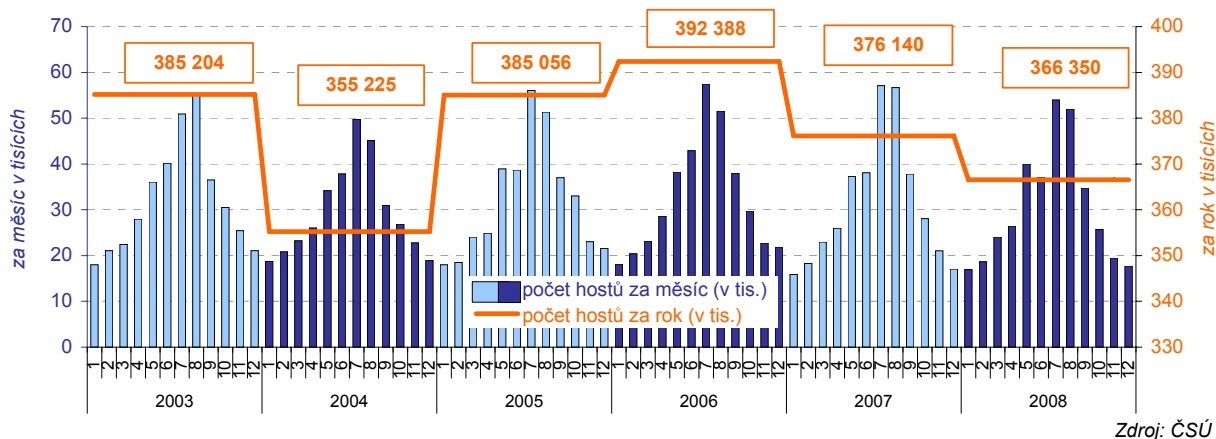
Graf 15 Sklizeň, osevní plochy a hektarový výnos obilovin v Ústeckém kraji



Cestovní ruch:
méně hostů, více lůžek.

V roce 2008 klesl počet hostů v hromadných ubytovacích zařízeních Ústeckého kraje o 2,6 %. V prvních dvou čtvrtletích návštěvnost meziročně rostla, ale v letních a podzimních měsících počet hostů oproti roku 2007 výrazně klesl (o 6,5 %). Na celkovém poklesu se nejvíce podílel výpadek zahraničních hostů (pokles ve všech čtvrtletích – celkově o 12,5 % oproti roku 2007). V roce 2008 vzrostl počet pokojů v hromadných ubytovacích zařízeních o 3,3 % a lůžek o 4,4 %

Graf 16 Počet hostů v hromadných ubytovacích zařízeních Ústeckého kraje (v tis.)

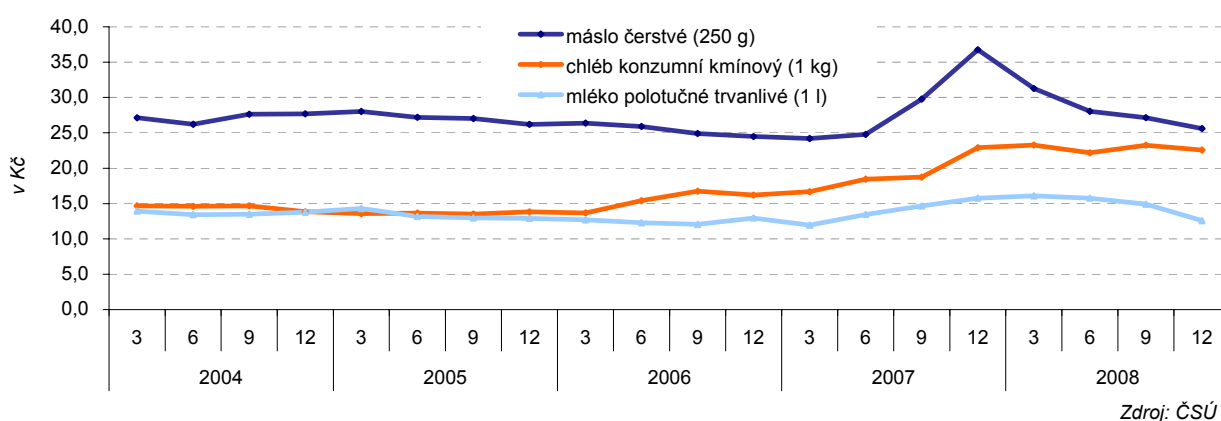


Zdroj: ČSÚ

Ceny:
Od prosince 2007 do prosince 2008 vzrostly spotřebitelské ceny v České republice o 3,6 %.

Vývoj cenové hladiny vyjádřený indexem spotřebitelských cen není v regionálním členění v České republice publikován¹². Přesto je zde účelné, pro dokreslení základních tendencí ekonomického vývoje Ústeckého kraje, uvést alespoň údaje České republiky jako celku. Meziroční míra inflace dosahovala v prosinci roku 2008 hodnoty 3,6 %. Průměrná roční míra inflace, v níž se odráží vývoj cenové hladiny nejen v průběhu roku 2008, ale i dramatického roku 2007, činila 6,3 %.

Graf 17 Průměrné spotřebitelské ceny másla, chleba a mléka v Ústeckém kraji (v Kč)



Zdroj: ČSÚ

Podrobnější údaje k ekonomickému vývoji Ústeckého kraje v roce 2008:

- [Statistický bulletin Ústeckého kraje](#)
- [Průmysl České republiky v prosinci 2008](#)
- [Stavebnictví za prosinec 2008](#)
- [Přehled vydaných stavebních ohlášení a povolení v lednu až prosinci 2008](#)
- [Definitivní údaje o sklizni zemědělských plodin za rok 2008](#)
- [Zahraniční obchod ČR v roce 2008](#)
- [Časové řady – cestovní ruch](#)

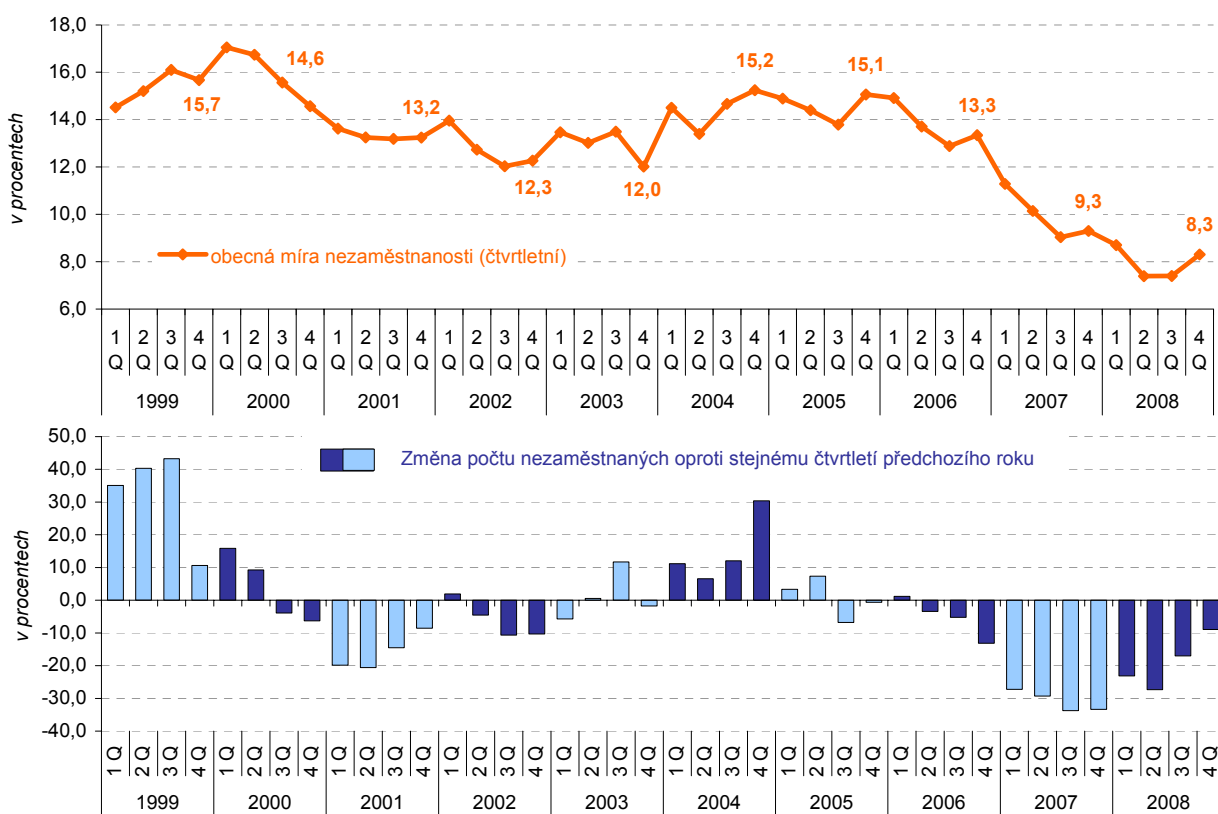
¹² V regionálním členění jsou vydávány pouze průměrné ceny vybraných výrobků a služeb (viz Statistický bulletin Ústeckého kraje).

Vývoj na trhu práce

Na trhu práce stále převládaly pozitivní tendence

Rok 2008 je rokem s historicky nejnižší mírou nezaměstnanosti od poloviny 90. let (7,9 %¹³). Ve 2. a 3. čtvrtletí roku dosáhla míra nezaměstnanosti v Ústeckém kraji dokonce 7,4 % (stejně jako na konci roku 1995). Zpomalení dynamiky hospodářského růstu ve 2. polovině roku se projevilo pouze v mezičtvrtletním porovnání (ve 3. čtvrtletí se dlouhodobý pokles počtu nezaměstnaných zastavil a ve 4. čtvrtletí začal výrazněji růst¹⁴), meziročně však míra nezaměstnanosti poklesla o 2 p. b.

Graf 18 Obecná míra nezaměstnanosti a změna počtu nezaměstnaných v Ústeckém kraji (v %)



Zdroj: ČSÚ

Pokles ekonomické aktivity se zastavil...

Přestože míra ekonomické aktivity klesla v roce 2008 meziročně o 0,3 p. b. na 57,2 %, zastavil se předchozí relativně prudký pokles probíhající od druhé poloviny roku 2006 (v roce 2007 klesla míra ekonomické aktivity meziročně o 3,0 p. b.).

...růst počtu zaměstnaných byl vyšší než pokles nezaměstnaných.

Zatímco v roce 2007 klesal jak počet nezaměstnaných tak zaměstnaných (pracovní síla poklesla o 19,2 tis. osob), v roce 2008 se tento trend změnil. Přírůstek zaměstnaných činil meziročně 2,9 % a v počtu osob byl dokonce vyšší než o kolik se snížil počet nezaměstnaných. Pracovní síla se tak stabilizovala na 404,2 tis. (o 0,6 % více než v roce 2007) a míra zaměstnanosti se zvýšila na 52,6 % (přesto však zůstává jednou z nejnižších v celé České republice).

¹³ Podle výsledků Výběrového šetření pracovních sil (VŠPS).

¹⁴ Zde je však nutné upozornit, že růst počtu nezaměstnaných ve 4. čtvrtletí je standardním sezónním jevem. V roce 2008 však byl tento nárůst výrazně vyšší než v předchozích letech.

Méně nezaměstnaných na Úřadech práce.

Ke konci roku 2008 bylo na Úřadech práce registrováno 45 657 uchazečů o zaměstnání, což je o 8,5 % méně než před rokem. Ve 2. polovině roku se dlouhodobý klesající trend zastavil, od června do října počet nezaměstnaných stagnoval a v posledních dvou měsících začal po dlouhé době opět výrazně růst.

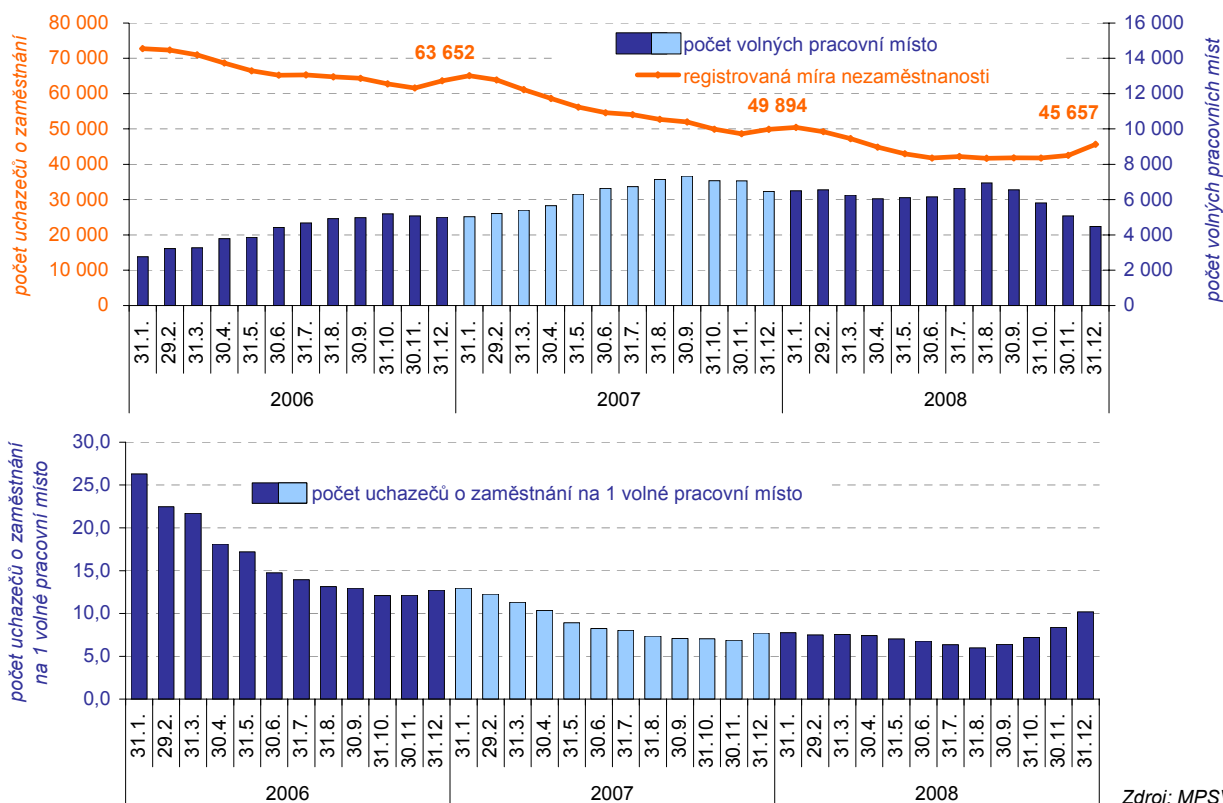
Volná pracovní místa ke konci roku prudce klesla.

Na poptávkové straně trhu práce byl přelomovým měsícem už srpen, kdy počty volných pracovních míst dosáhly svého maxima (téměř 7 tisíc). Zaměstnavatelé se na očekávaný pokles hlavně zahraniční poptávky začali připravovat v předstihu a nabídka volných pracovních míst začala klesat ještě dříve než nezaměstnanost začala růst. V posledních čtyřech měsících roku 2008 počty volných pracovních míst na Úřadech práce klesly až o 35,5 % (meziročně o 30,6 %).

Mírně poklesl počet dlouhodobě nezaměstnaných.

Dlouhodobá nezaměstnanost je v Ústeckém kraji jednou z nejvyšších v České republice. Stejně tak tomu bylo i v roce 2008. Podle údajů Úřadů práce bylo na konci roku bez práce déle než jeden rok 38,0 % uchazečů o zaměstnání. Oproti roku 2007 tento podíl klesl o 11,4 procentního bodu.

Graf 19 Uchazeči o zaměstnání a volná pracovní místa v Ústeckém kraji



Zdroj: MPSV

Počet cizinců na trhu práce se i nadále zvyšuje...

Stejně jako v předchozích letech, i v roce 2008 pokračoval výrazný růst počtu cizinců v postavení zaměstnanců (registrovaných na ÚP) a podnikajících na základě živnostenského oprávnění. Ke konci roku bylo v kraji více než 15,6 tis. zaměstnaných cizinců, což bylo o 17,8 % více než před rokem.

...i zde se však projevilo hospodářské zpomalení na konci roku.

Pokud uvažujeme údaje ke konci roku 2008, pak zcela opačně než v předchozích letech poprvé přibýlo více podnikatelů než zaměstnanců. Na těchto výsledcích (hodnocených k 31. 12.) se ovšem výrazně podepsalo právě hospodářské zpomalení ve 3. a 4. čtvrtletí roku 2008, které se výrazně odrazilo právě v počtech cizinců zaměstnaných. Ještě v červnu byl jejich počet meziročně vyšší o téměř

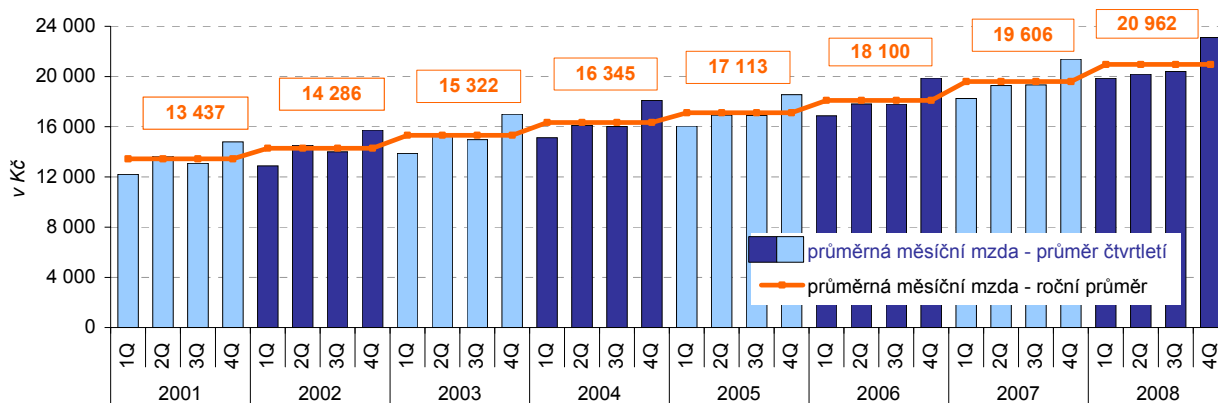
cizinců-zaměstnanců. Ještě v červnu byl jejich počet meziročně vyšší o téměř 49 %, ale ke konci roku to bylo již jen o 16 %. Počet cizinců-zaměstnanců v kraji se totiž začal výrazně snižovat už v říjnu oproti pravidelně se opakujícímu sezónnímu poklesu na začátku zimy.

Mzdy vzrostly reálně pouze o 0,6 %.

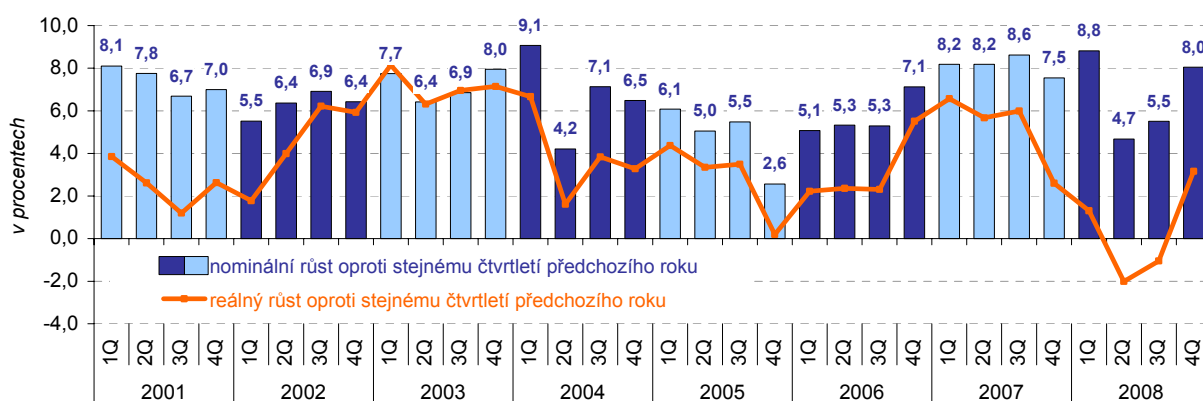
V roce 2008 dosáhla průměrná měsíční mzda¹⁵ v Ústeckém kraji hodnoty 20 962 Kč. Nominálně tak vzrostla o 6,9 % oproti roku 2007. Reálně však kvůli poměrně vysoké míře inflace vzrostla pouze o 0,6 %.

V prvním čtvrtletí rostly průměrné mzdy ještě o 8,8 %, což bylo způsobeno nejen pokračujícím vlivem růstu mezd z předchozího roku, ale také zavedením stropů na odvody na sociální a zdravotní pojištění od 1. 1. 2008. Ve 2. a 3. čtvrtletí ovšem růst mezd mírně zpomalil (reálné mzdy tak dokonce klesaly) a zrychlil se opět až ve 4. čtvrtletí (8,0 %), kdy díky souběžnému poklesu míry inflace výrazně vzrostly i reálné mzdy (o 3,2 %).

Graf 20 Průměrná měsíční mzda¹⁾ v Ústeckém kraji (v Kč)



Graf 21 Růst (pokles) nominálních a reálných mezd¹⁾ v Ústeckém kraji (v %)



¹⁾ Průměrná mzda fyzické osoby, v podnicích s 20 a více zaměstnanci se sídlem v kraji

Zdroj: ČSÚ

Podrobnější údaje k vývoji na trhu práce Ústeckého kraje v roce 2008:

[Statistický bulletin Ústeckého kraje](#)

[Zaměstnanost a nezaměstnanost v ČR podle výsledků výběrového šetření pracovních sil za 4. čtvrtletí 2008](#)

[Zaměstnanost a nezaměstnanost v ČR podle výsledků výběrového šetření pracovních sil - roční průměry 2008](#)

[Evidenční počet zaměstnanců a jejich mzdy v ČR za 1.- 4. čtvrtletí 2008](#)

¹⁵ Měsíční průměrná mzda počítaná na 1 fyzickou osobu evidenčního počtu zaměstnanců v podnicích s 20 a více zaměstnanci se sídlem v Ústeckém kraji