

Domovy pro osoby se zdravotním postižením
Ústí nad Labem, příspěvková organizace



**Výroční zpráva o činnosti a hospodaření
za rok 2009**

Obsah

- I. **Sídlo organizace**
- II. **Vznik a postavení organizace**
- III. **Zaměření a činnost organizace**
- IV. **Stavebně technické uspořádání, služby, outsourcing**
- V. **Základní údaje o klientech**
- VI. **Organizační struktura a zaměstnanci**
- VII. **Základní personální údaje a vzdělávání zaměstnanců**
- VIII. **Hospodaření organizace**
- IX. **Finanční plán na rok 2010**
- X. **Vedení organizace, kontakty**

Přílohy:

1. **Základní údaje o klientech**
 - přehled o počtech klientů
 - složení klientů dle krajů
 - věkové složení klientů
 - zdravotní stav klientů
 - přiznání příspěvku na péči
 - způsob ubytování klientů
2. **Základní personální údaje**
 - členění zaměstnanců podle věku a pohlaví
 - členění zaměstnanců podle vzdělání a pohlaví
 - složení zaměstnanců dle profesí
 - stav zaměstnanců a průměrná mzda
3. **Hospodaření organizace**
 - přehled nákladů, výnosů, hospodářský výsledek a náklady na jedno lůžko
 - přehled provedených oprav a údržby, zdroje financování
 - přehled veřejných zakázek
 - finanční fondy, sponzorské dary
4. **Finanční plán na rok 2010**

I. Sídlo organizace

Název: **Domovy pro osoby se zdravotním postižením Ústí nad Labem,
příspěvková organizace**
Sídlo: **Čajkovského 1908/82, 400 01 Ústí nad Labem**
IČ: **75149541**
DIČ: **CZ75149541**

II. Vznik a postavení organizace

Organizace byla zřízena Usnesením zastupitelstva Ústeckého kraje číslo 147/27Z/2008 ze dne 3. 9. 2008. **Ke dni 1. 1. 2009** převzala činnosti prováděné příspěvkovými organizacemi Statutárního města Ústí nad Labem v oblasti sociálních služeb. Převod činností poskytovaných příspěvkovými organizacemi: Denní stacionář Úsměv, příspěvková organizace, Domov pro osoby se zdravotním postižením Trmice, příspěvková organizace, Domov pro osoby se zdravotním postižením Hlíňany, příspěvková organizace, Domov pro osoby se zdravotním postižením Severní Terasa, příspěvková organizace, Domov pro osoby se zdravotním postižením Všebořice, příspěvková organizace.

Organizace je samostatnou účetní jednotkou s vlastními účty, finančním plánem a hospodařením. Organizace hospodaří s příjmy za poskytování sociálních služeb, dotací MPSV na poskytování sociálních služeb, příspěvkem zřizovatele na provoz a dalšími prostředky (od zdravotních pojišťoven, granty, projekty evropských fondů poskytované z veřejných rozpočtů). Organizace je povinna vést účetnictví v rozsahu stanoveném zákonem.

Organizace vystupuje v právních vztazích svým jménem, při plnění úkolů se řídí obecně závaznými předpisy a pokyny zřizovatele.

Statutárním orgánem je ředitel, který jedná jménem organizace, je jmenován Radou Ústeckého kraje.

III. Zaměření a činnost organizace

1. Stručný přehled hlavních činností organizace

Hlavním účelem organizace, pro který byla příspěvková organizace zřízena, je poskytování sociálních služeb jako činnost a soubor činností podle zákona č. 108/2006 Sb., o sociálních službách, v platném znění, zajišťujících pomoc a podporu osobám za účelem sociálního začlenění nebo prevence sociálního vyloučení.

Předmět činnosti příspěvkové organizace je:

- a) poskytování sociálních služeb, jejíž rozsah je vymezen v Rozhodnutí o registraci poskytovatele sociálních služeb dle zákona č.108/2006 o sociálních službách, v platném znění. Definici poslání, cílů a okruh osob, kterým je sociální služba určena, schvaluje zřizovatel.
- b) provádění dalších činností v sociálních službách: výkon ekonomické, provozní, technické, investiční a administrativní činnosti v rozsahu potřebném pro naplňování svého hlavního účelu a předmětu činnosti.

2. Poskytované služby

Od 1.1.2009 se organizace na základě Smlouvy o převodu činností a Rozhodnutí o registraci nových sociálních služeb zaměří na poskytování sociálních služeb podle zákona 108/2006 Sb.

Organizace je členěna na tyto domovy (střediska) :

Domov (středisko)	Poskytovaná sociální služba
Denní stacionář Úsměv	§ 46 Denní stacionáře
Domov pro osoby se zdravotním postižením Hlíňany	§ 48 Domovy pro osoby se zdravotním postižením
Domov pro osoby se zdravotním postižením Severní Terasa	§ 48 Domovy pro osoby se zdravotním postižením § 47 Týdenní stacionáře § 46 Denní stacionáře § 44 Odlehčovací služby
Domov pro osoby se zdravotním postižením Trmice	§ 48 Domovy pro osoby se zdravotním postižením § 43 Podpora samostatného bydlení
Domov pro osoby se zdravotním postižením Všebořice	§ 48 Domovy pro osoby se zdravotním postižením § 51 Chráněné bydlení § 47 Týdenní stacionáře

IV. Stavebně technické uspořádání, služby, outsourcing

Sociální služby jsou poskytovány v objektech, které jsou v majetku Ústeckého kraje, jsou dány do správy organizace. Součástí objektů jsou budovy pro ubytování klientů a pozemky s využitím pro volnočasové aktivity.

Organizace se stará o údržbu objektů vlastními prostředky, některé práce jsou zabezpečovány dodavatelsky. Investiční akce jsou zabezpečovány v souladu se směrnicí ředitele Krajského úřadu. Organizace svěřený majetek využívá pouze pro poskytování sociálních služeb.

Stravování, praní prádla a úklid jsou u všech domovů (středisek) zabezpečovány zaměstnanci organizace.

Ubytování je poskytováno převážně ve dvoulůžkových pokojích (přehled v příloze). Postupně jsou ubytovací prostory vybavovány kuchyňskými kouty (možnost doplňkové přípravy stravy).

K vytápění budov jsou využity – topný olej pro objekt Hlíňany, plyn pro objekt Všebořice, pára pro objekt Trmice, elektřina pro objekt Denní stacionář a vytápění objektu Severní Terasa zabezpečuje Tepelné hospodářství Ústí nad Labem.

Ředitelství Domovů pro osoby se zdravotním postižením Ústí nad Labem je umístěno v budově, kde současně poskytuje sociální službu Denní stacionář Úsměv.

Veškerá sociální péče, zdravotní péče, administrativně-hospodářská činnost je zabezpečována vlastními zaměstnanci. Smluvně je zabezpečována lékařská péče, oblast bezpečnosti práce a požární ochrany.

Poskytované služby

Poskytování sociálních služeb je v souladu se zákonem č. 108/2006 Sb., o sociálních službách, v platném znění a vyhlášky MPSV č. 505/2006 Sb., kterou se provádí některá ustanovení zákona o sociálních službách:

- poskytnutí ubytování
- poskytnutí stravy
- pomoc při zvládnutí běžných úkonů péče o vlastní osobu
- pomoc při osobní hygieně nebo poskytnutí podmínek pro osobní hygienu
- zprostředkování kontaktu se společenským prostředím
- sociálně terapeutické činnosti
- výchovné, vzdělávací a aktivizační činnosti
- pomoc při uplatňování práv, oprávněných zájmů a při obstarávání osobních záležitostí
- Domov Všebořice zajišťuje povinnou školní docházku.

Domov pro osoby se zdravotním postižením Trmice



Budova DOZP Trmice. Sociální služby jsou poskytovány od roku 1991 (původně jako detašované pracoviště ústavu Hlíňany). Od roku 1992 vznikla samostatná příspěvková organizace.

Druh služby: **pobytová – Domov pro osoby se ZP**
Místo poskytování: DOZP Trmice, Za Humny 580/15, Trmice 400 04
Kapacita: 17 lůžek



Druh služby: **terénní – Podpora samostatného bydlení**
Místo poskytování: terénní služba poskytovaná dle potřeb klientů, v bytech, které mají v pronájmu klienti.
Kapacita: 5 klientů

Domov pro osoby se zdravotním postižením Severní Terasa



Budova DOZP Severní Terasa. Sociální služby jsou v tomto objektu poskytovány od roku 1991, původně v objektu byly jesle.

Druh služby: **pobytová – Domov pro osoby se ZP**
Místo poskytování: Domov pro osoby se zdravotním postižením Severní Terasa,
Svojsíkova 2733/52, Ústí nad Labem 400 11
Kapacita: 28 lůžek

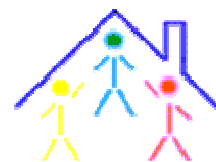


Druh služby: **pobytová – Týdenní stacionář**
Místo poskytování: Domov pro osoby se zdravotním postižením Severní Terasa,
Svojsíkova 2733/52, Ústí nad Labem 400 11
Kapacita: 6 lůžek

Druh služby: **ambulantní – Denní stacionář**
Místo poskytování: Domov pro osoby se zdravotním postižením Severní Terasa,
Svojsíkova 2733/52, Ústí nad Labem 400 11
Kapacita: 6 míst

Druh služby: **pobytová – Odlehčovací služby**
Místo poskytování: Domov pro osoby se zdravotním postižením Severní Terasa,
Svojsíkova 2733/52, Ústí nad Labem 400 11
Kapacita: 3 místa (z toho 1 lůžko)

Domov pro osoby se zdravotním postižením Všebořice



Budova DOZP Všebořice. Sociální služby jsou poskytovány od roku 1991. Původně byly v tomto objektu umístěny jesle.

Druh služby: **pobytová – Domov pro osoby se ZP**
Místo poskytování: Domov pro osoby se zdravotním postižením Všebořice,
Pod Vodojemem 312/3C, Ústí nad Labem 400 10
Kapacita: 25 lůžek



Druh služby: **pobytová – Týdenní stacionář**
Místo poskytování: Domov pro osoby se zdravotním postižením Všebořice,
Pod Vodojemem 312/3C, Ústí nad Labem 400 10
Kapacita: 6 lůžek

Druh služby: **pobytová – Chráněné bydlení**
Místo poskytování: Za Vozovnou 783/1, 400 01 Ústí nad Labem
Kapacita: 3 lůžek

Službu chráněného bydlení poskytuje DOZP Všebořice v DS Bukov, v bytě o velikosti 3 + 1 a žijí zde tři klienti. Byt se nachází v přízemí a jsou v něm dvě ložnice, kuchyň, obývací pokoj s jídelnou a sociální zařízení.

Denní stacionář Úsměv



Budova Dennyho stacionáře je pro poskytování sociálních služeb využívána od roku 1997. Sociální služby jsou poskytovány přes den, budova není uzpůsobena k ubytování.

Druh služby: **ambulantní – Denny stacionář**
Místo poskytování: Čajkovského 1908/82, Ústí nad Labem 400 01
Kapacita: 20 míst



Denny stacionář je k dispozici osobám s mentálním a kombinovaným postižením ve věku od 3 do 65 let. Služby jsou poskytovány v pracovních dnech od 6:00 do 16:00 hodin. Klientům je poskytována strava v rozsahu oběda, dopolední a odpolední svačiny.

Domov pro osoby se zdravotním postižením Hliňany



Pobytová služba je poskytována od roku 1966 v katastru obce Řehlovice, 10 km od Ústí nad Labem. Zařízení je umístěno mimo obec ve starším barokním zámku (původně tvrz).

Druh služby: **pobytová**
Místo poskytování: Hliňany 1, Ústí nad Labem 400 02
Kapacita: 40 lůžek



Podpora transformace sociálních služeb

Stávající objekt v Hliňanech je nevyhovující k poskytování sociálních služeb. Opatření k nápravě a případné opuštění objektu bylo již několikrát řešeno začátkem devadesátých let. V tomto období došlo pouze ke snížení kapacity ze 70 klientů na 40. Přes snížení kapacity byl počet lůžek na pokojích – 10, 9, 8, 6, 4, 3. Vybavením některých pokojů jsou pouze postele a osobní věci uloženy ve společných šatnách. S výjimkou pokojů pro 3 a 4 klienty, charakter pokojů – velké tmavé místnosti se dvěma okny bez možností řešení jiné stavební úpravy. Objekt se nachází mimo obydlené oblasti

Rozhodnutím Rady Ústeckého kraje č.93/74R/2007 ve znění usnesení č.46/14R/2009 ze dne 8. 4. 2009 byl Domov pro osoby se zdravotním postižením (dále „DOZP“) Hliňany (zařízení příspěvkové organizace Domovy pro osoby se zdravotním postižením Ústí nad Labem, p.o.) začleněn do projektu „Podpora transformace sociálních služeb“. DOZP poskytuje pobytové služby pro 40 klientů v nevhodných materiálně-technických podmínkách. Základním cílem je opustit stávající prostory barokního zámku a přemístit poskytování sociálních služeb do míst s dostupnou sítí veřejných služeb.

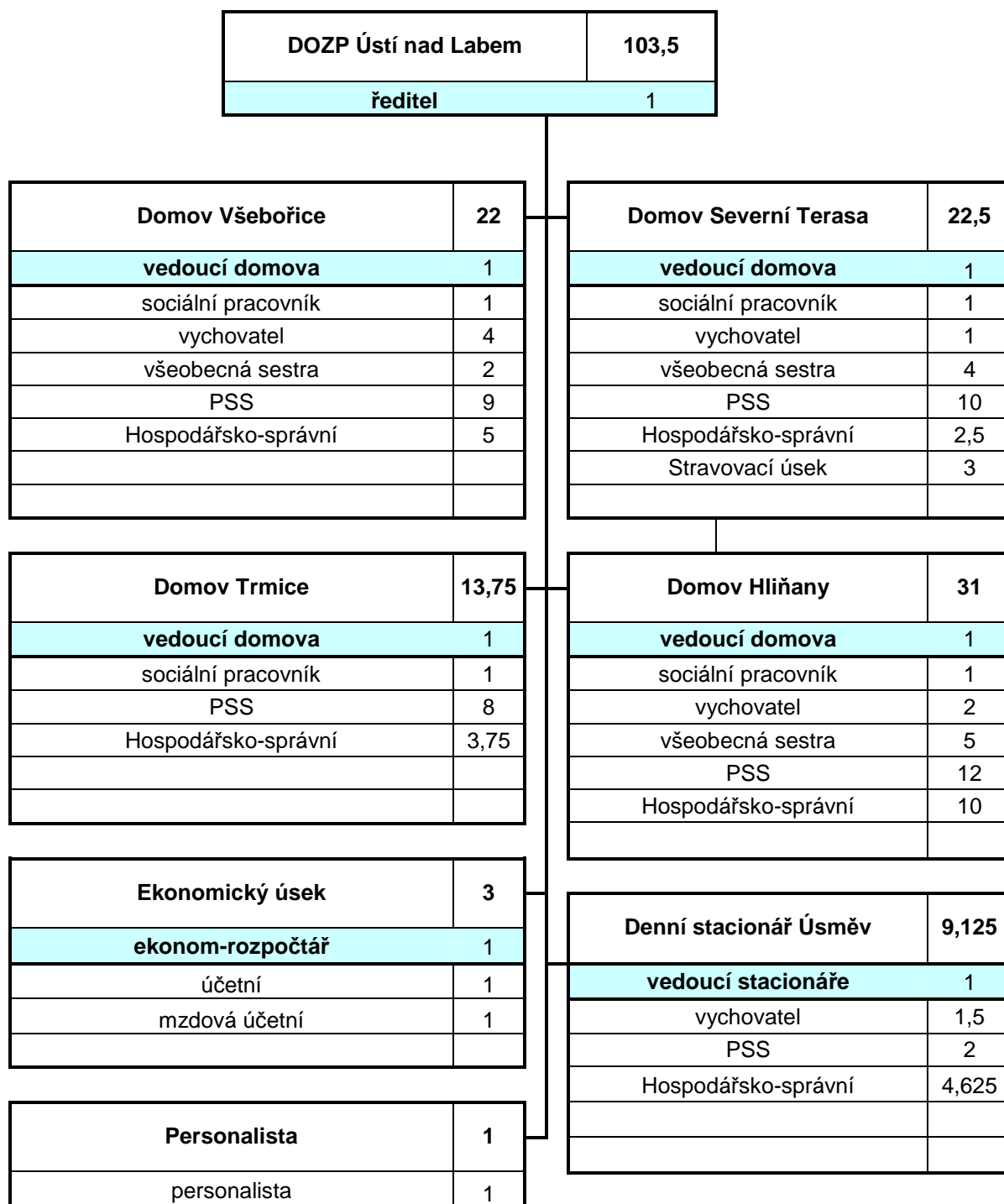
V. Základní údaje o klientech

Cílovou skupinou uživatelů Domova pro osoby se zdravotním postižením Ústí nad Labem jsou osoby s mentálním postižením, osoby s kombinovaným postižením, jež potřebují asistenci a podporu při naplňování úkonů a činností běžného denního života, individuálních potřeb a osobních cílů.

U Denního stacionáře Úsměv jsou to dále osoby se zdravotním, tělesným, sluchovým a zrakovým postižením.

Přehled o klientech je uveden v příloze č.1 výroční zprávy.

VI. Organizační struktura



VII. Základní personální údaje a vzdělávání zaměstnanců

Průměrný přepočtený počet zaměstnanců v roce 2009 byl 99,80.

Vzdělávání pracovníků probíhá formou účasti na školicích akcích, seminářích, odborných kurzech a při provozních poradách.

Vysokoškolské vzdělání má 12 % zaměstnanců a 44% zaměstnanců má úplné středoškolské a vyšší odborné vzdělání.

V přímé péči o klienty pracuje 61 zaměstnanců organizace (pracovníci v sociálních službách, sociální pracovníci, vychovatelé, zdravotnický personál).

Podrobný přehled je uveden v příloze č. 2 výroční zprávy.

VIII. Hospodaření organizace

Organizace v roce 2009 hospodařila podle schváleného finančního plánu. Hospodaření organizace bylo vyrovnané. Ke dni 31. 12. 2009 byl vykázán kladný výsledek hospodaření ve výši 52 tis. Kč, který není vzhledem ke své výši předmětem daně z příjmu právnických osob.

Schválený finanční plán pro rok 2009 byl upraven. Důvodem byly úpravy platových tarifů k 1.4. a 1.6.2009. Mzdové náklady spolu se zákonnými odvody tvoří 69% všech nákladů organizace.

Podrobný přehled výnosů a nákladů je uveden v příloze č. 3 výroční zprávy.

IX. Finanční plán na rok 2010

Vyrovnaný finanční plán na rok 2010 byl sestaven v srpnu 2009 tak, aby organizace zabezpečila poskytování sociálních služeb v rozsahu registrace, náklady na běžnou údržbu, opravy, energie a obnovu vybavení (zařízení) domovů. Plánované nákladové položky reagují na potřeby jednotlivých středisek v souladu se zákonem 108/2006 Sb. o sociálních službách.

Výnosy organizace jsou ze 43% tvořeny úhradou klientů za poskytované sociální služby. Dalším zdrojem příjmů jsou – dotace MPSV na provoz, příspěvek zřizovatele, platby od zdravotní pojišťovny.

Finanční plán na rok 2010 je uveden v příloze č. 4 výroční zprávy.

X. Vedení organizace, kontakty

Ředitel :	Mgr. Pavol Dobiš
ekonom/zástupce ředitele:	Jana Krčková
poštovní adresa:	Čajkovského 1908/82, 400 01 Ústí nad Labem
e-mail:	dozp@dozp-ul.cz
webové stránky:	www.dozp-ul.cz
telefon:	475 666 610
fax:	475 666 620
Vedoucí DOZP Hliňany:	Mgr. Naděžda Köhlerová
poštovní adresa:	Hliňany 1, 400 02 Ústí nad Labem
e-mail:	usphl@seznam.cz
webové stránky:	
telefon:	475 215 252
Vedoucí DOZP Severní Terasa:	Mgr. Jana Wiesingerová
poštovní adresa:	Svojsíkova 2733/52, 400 11 Ústí nad Labem
e-mail:	uspterasa@volny.cz
webové stránky:	
telefon:	472 772 141
Vedoucí DOZP Trmice:	Lenka Reichelová
poštovní adresa:	Za Humny 580/15, 400 04 Trmice
e-mail:	usptrmice@volny.cz
webové stránky:	
telefon:	475 620 583
Vedoucí DOZP Všebořice:	Mgr. Vendula Veselá
poštovní adresa:	Pod Vodojemem 312/3, 400 10 Ústí nad Labem
e-mail:	usp_vse@volny.cz
webové stránky:	http://www.domovvseborice.cz
telefon:	472 741 483
Vedoucí Denního stacionáře:	Bc. Andrea Marksová
poštovní adresa:	Čajkovského 1908/82, 400 01 Ústí nad Labem
e-mail:	socialni.pece@volny.cz
webové stránky:	http://www.volny.cz/socialni.pece/
telefon:	475 666 621
fax:	475 666 620

Základní údaje o klientech

Přehled o počtech klientů k 31.12.2009

Domovy pro osoby se ZP Ústí n/L.	Počet celkem	Muži	Ženy
Kapacita zařízení k 31.12.09	159	-	-
Počet klientů (obložnost)k 1.1.2009	145	50	95
Přijato v r. 2009	10	6	4
Ukončen pobyt v r. 2009	13	5	8
Přemístěno do jiného zařízení v r. 2009	4	0	4
Počet klientů (obložnost) k 31.12.2009	139	50	89
Z toho pobyt celoroční	107	29	78

Složení klientů dle krajů k 31.12.2009

Domovy pro osoby se ZP Ústí n/L.	Počet celkem	Muži	Ženy
Ústecký kraj	138	49	89
Liberecký kraj			
Plzeňský kraj			
Jihočeský kraj			
Jihomoravský kraj			
Karlovarský kraj	1	1	
Kraj Vysočina			
Pardubický kraj			
Královehradecký kraj			
Středočeský kraj			
Olomoucký kraj			
Moravskoslezský kraj			
Hlavní měst Praha			
Slovenská republika			
země EU			

Věkové složení klientů

Domovy pro osoby se ZP Ústí n/L.	2009		
	Celkem	Muži	Ženy
do 1 roku	0	0	0
1 - 7 let	3	1	2
7 - 10 let	1	0	1
11 - 15 let	2	0	2
16 - 18 let	6	4	2
19 - 26 let	18	7	11
27 - 64 let	115	38	77
65 - 80 let	0	0	0
nad 80 let	0	0	0
Průměrný věk	37,1	36,6	37,4
Nezpůsobilí k právním úkonům	120	29	95

Zdravotní stav klientů

Domovy pro osoby se ZP Ústí n/L.	2009		
	Celkem	Muži	Ženy
mobilní	129	36	83
částečně mobilní	10	2	8
imobilní	3	0	3

Přiznání příspěvku na péči k 31.12.2009

Domovy pro osoby se ZP Ústí n/L.	Počet klientů	Muži	Ženy
stupeň I.	33	13	17
stupeň II.	45	23	22
stupeň III.	38	9	29
stupeň IV.	22	3	19

Způsob ubytování klientů k 31.12.2009

Počet lůžek	1	2	3	4	5	6	7 a více
Počet pokojů	8	20	9	4	2	1	1

Základní údaje o klientech

Přehled o počtech klientů k 31.12.2009

Domov pro osoby se ZP Hlíňany	Počet celkem	Muži	Ženy
Kapacita zařízení k 31.12.2009	40	-	-
Počet klientů (obložnost) k 1.1.2009	40	0	40
Přijato v r. 2009	0	0	0
Ukončen pobyt v r. 2009	2	0	2
Přemístěno do jiného zařízení v r. 2009	1	0	1
Počet klientů (obložnost) k 31.12.2009	38	0	38
Z toho pobyt celoroční	38	0	38

Složení klientů dle krajů k 31.12.2009

Domov pro osoby se ZP Hlíňany	Počet celkem	Muži	Ženy
Ústecký kraj	38	0	38

Věkové složení klientů

Domov pro osoby se ZP Hlíňany	2009		
	Celkem	Muži	Ženy
do 1 roku	0	0	0
1 - 7 let	0	0	0
7 - 10 let	0	0	0
11 - 15 let	0	0	0
16 - 18 let	0	0	0
19 - 26 let	0	0	0
27 - 64 let	40	0	40
65 - 80 let	0	0	0
nad 80 let	0	0	0
Průměrný věk	48-50	0	48-50
Nezpůsobilí k právním úkonům	38	0	38

Zdravotní stav klientů

Domov pro osoby se ZP Hlíňany	2009		
	Celkem	Muži	Ženy
mobilní	35	0	35
částečně mobilní	3	0	3
imobilní	2	0	2

Přiznání příspěvku na péči k 31.12.2009

Domov pro osoby se ZP Hlíňany	Počet klientů	Muži	Ženy
stupeň I.	2	0	2
stupeň II.	11	0	11
stupeň III.	12	0	12
stupeň IV.	12	0	12

Způsob ubytování klientů k 31.12.2009

Počet lůžek	1	2	3	4	5	6	7 a více
Počet pokojů	0	2	2	1	1	1	1

Základní údaje o klientech

Přehled o počtech klientů k 31.12.2009

Domov pro osoby se ZP Severní Terasa	Počet celkem	Muži	Ženy
Kapacita zařízení k 31.12.2009	43	-	-
Počet klientů (obložnost) k 1.1.2009	32	6	26
Přijato v r. 2009	2	0	2
Ukončen pobyt v r. 2009	2	0	2
Přemístěno do jiného zařízení v r. 2009	0	0	0
Počet klientů (obložnost) k 31.12.2009	32	6	26
Z toho pobyt celoroční	28	4	24

Složení klientů dle krajů k 31.12.2009

Domov pro osoby se ZP Severní Terasa	Počet celkem	Muži	Ženy
Ústecký kraj	32	6	26

Věkové složení klientů

Domov pro osoby se ZP Severní Terasa	2009		
	Celkem	Muži	Ženy
do 1 roku	0	0	0
1 - 7 let	1	0	1
7 - 10 let	0	0	0
11 - 15 let	0	0	0
16 - 18 let	4	3	1
19 - 26 let	4	2	2
27 - 64 let	25	1	24
65 - 80 let	0	0	0
nad 80 let	0	0	0
Průměrný věk	23,7	21,8	28,4
Nezpůsobilí k právním úkonům	25	1	24

Zdravotní stav klientů

Domov pro osoby se ZP Severní Terasa	2009		
	Celkem	Muži	Ženy
mobilní	31	6	25
částečně mobilní	3	0	3
imobilní	0	0	0

Priznání příspěvku na péči k 31.12.2009

Domov pro osoby se ZP Severní Terasa	Počet klientů	Muži	Ženy
stupeň I.	9	0	9
stupeň II.	6	2	4
stupeň III.	11	1	10
stupeň IV.	6	3	3

Způsob ubytování klientů k 31.12.2009

Počet lůžek	1	2	3	4	5	6	7 a více
Počet pokojů	3	4	2	3	1	0	0

Základní údaje o klientech

Přehled o počtech klientů k 31.12.2009

Domov pro osoby se ZP Trmice	Počet celkem	Muži	Ženy
Kapacita zařízení k 31.12.2009	17+5	-	-
Počet klientů (obložnost) k 1.1.2009	18+1	18+1	
Přijato v r. 2009	2+3	2+3	
Ukončen pobyt v r. 2009	3	3	
Přemístěno do jiného zařízení v r. 2009	0	0	
Počet klientů (obložnost) k 31.12.2009	17+4	17+4	
Z toho pobyt celoroční	17	17	

Údaj za Znaménkem + platí pro podporu samostatného bydlení

Složení klientů dle krajů k 31.12.2009

Domov pro osoby se ZP Trmice	Počet celkem	Muži	Ženy
Ústecký kraj	17 + 4	17 + 4	

Věkové složení klientů

Domov pro osoby se ZP Trmice	2009		
	Celkem	Muži	Ženy
do 1 roku			
1 - 7 let			
7 - 10 let			
11 - 15 let			
16 - 18 let			
19 - 26 let			
27 - 64 let	17 + 4	17 + 4	
65 - 80 let			
nad 80 let			
Průměrný věk	47,8	47,8	
Nezpůsobilí k právním úkonům	16 + 4	16 + 4	

Zdravotní stav klientů

Domov pro osoby se ZP Trmice	2009		
	Celkem	Muži	Ženy
mobilní	17 + 4	17 + 4	
částečně mobilní			
imobilní			

Přiznání příspěvku na péči k 31.12.2009

Domov pro osoby se ZP Trmice	Počet klientů	Muži	Ženy
stupeň I.	5 + 3	5 + 3	
stupeň II.	12	12	
stupeň III.			
stupeň IV.			

Způsob ubytování klientů k 31.12.2009

Počet lůžek	1	2	3	4	5	6	7 a více
Počet pokojů	1	5	2				

Základní údaje o klientech

Přehled o počtech klientů k 31.12.2009

Domov pro osoby se ZP Všebořice	Počet celkem	Muži	Ženy
Kapacita zařízení k 31.12.2009	34	-	-
Počet klientů (obložnost) k 1.1.2009	34	14	20
Přijato v r. 2009	2	0	2
Ukončen pobyt v r. 2009	5	1	4
Přemístěno do jiného zařízení v r. 2009	1	0	1
Počet klientů (obložnost) k 31.12.2009	30	13	17
Z toho pobyt celoroční	24	8	16

Složení klientů dle krajů k 31.12.2009

Domov pro osoby se ZP Všebořice	Počet celkem	Muži	Ženy
Ústecký kraj	29	12	17
Karlovarský kraj	1	1	0

Věkové složení klientů

Domov pro osoby se ZP Všebořice	2009		
	Celkem	Muži	Ženy
do 1 roku	0		
1 - 7 let	0		
7 - 10 let	1	0	1
11 - 15 let	1	0	1
16 - 18 let	1	1	0
19 - 26 let	11	5	6
27 - 64 let	16	7	9
65 - 80 let	0		
nad 80 let	0		
Průměrný věk	32,6	32,2	34,4
Nezpůsobilí k právním úkonům	22	9	13

Zdravotní stav klientů

Domov pro osoby se ZP Všebořice	2009		
	Celkem	Muži	Ženy
mobilní	25	10	15
částečně mobilní	2	1	1
imobilní	0		

Přiznání příspěvku na péči k 31.12.2009

Domov pro osoby se ZP Všebořice	Počet klientů	Muži	Ženy
stupeň I.	10	3	4
stupeň II.	12	5	7
stupeň III.	8	5	3
stupeň IV.	3	0	3

Způsob ubytování klientů k 31.12.2009

Počet lůžek	1	2	3	4	5	6	7 a více
Počet pokojů	4	9	3	0	0	0	0

Základní údaje o klientech

Přehled o počtech klientů k 31.12.2009

Denní stacionář Úsměv	Počet celkem	Muži	Ženy
Kapacita zařízení k 31.12.2009	20		
Počet klientů (obložnost) k 1.1.2009	20	11	9
Přijato v r. 2009	1	1	0
Ukončen pobyt v r. 2009	1	1	0
Přemístěno do jiného zařízení v r. 2009	2	0	2
Počet klientů (obložnost) k 31.12.2009	18	10	8
Z toho pobyt celoroční	0	0	0

Složení klientů dle krajů k 31.12.2009

Denní stacionář Úsměv	Počet celkem	Muži	Ženy
Ústecký kraj	18	10	8

Věkové složení klientů

Denní stacionář Úsměv	2009		
	Celkem	Muži	Ženy
do 1 roku	0	0	0
1 - 7 let	2	1	1
7 - 10 let	0	0	0
11 - 15 let	1	0	1
16 - 18 let	1	0	1
19 - 26 let	3	0	3
27 - 64 let	13	9	4
65 - 80 let	0	0	0
nad 80 let	0	0	0
Průměrný věk	26	28	24
Nezpůsobilí k právním úkonům	15	9	6

Zdravotní stav klientů

Denní stacionář Úsměv	2009		
	Celkem	Muži	Ženy
mobilní	17	9	8
částečně mobilní	2	1	1
imobilní	1	0	1

Přiznání příspěvku na péči k 31.12.2009

Denní stacionář Úsměv	Počet klientů	Muži	Ženy
stupeň I.	4	2	2
stupeň II.	4	4	0
stupeň III.	7	3	4
stupeň IV.	1	0	1

Základní personální údaje

Členění zaměstnanců podle věku a pohlaví – stav k 31.12.2009

Věk	Muži	Ženy	Celkem	%
do 20 let	-	-	-	-
21 - 30 let	3,00	10,75	13,75	13,99
31 - 40 let	2,00	28,81	30,81	31,35
41 - 50 let	3,50	21,10	24,60	25,03
51 - 60 let	4,38	21,75	26,13	26,58
61 let a více	1,00	2,00	3,00	3,05
celkem	13,88	84,41	98,29	100,00
%	14,12	85,88	100,00	x

Členění zaměstnanců podle vzdělání a pohlaví – stav k 31.12.2009

Vzdělání dosažené	muži	ženy	celkem	%
základní	-	15,75	15,75	16,02
vyučen	1,88	21,25	23,13	23,53
střední odborné	-	5,00	5,00	5,09
úplné střední	-	-	-	-
úplné střední odborné	8,00	32,10	40,10	40,80
vyšší odborné	1,00	1,94	2,94	2,99
vysokoškolské	3,00	8,38	11,38	11,57
celkem	13,88	84,41	98,29	100,00

Složení zaměstnanců dle profesí k 31.12. 2009

Složení zaměstnanců	2009
THP	14,41
SZP	9,00
NZP	2,00
PSP	37,00
Vychovatelé	9,00
Sociální pracovníci	4,00
Stravovací provoz	12,50
Prádelna	3,00
Údržba	2,88
Úklid	4,50

Stav zaměstnanců a průměrná mzda

	2009
Průměrný přepočtený evidenční stav zaměst.	98,29
Průměrná mzda na 1 zaměst. v Kč	14 513
Mzdové náklady v tis.Kč	21 813

Hospodaření organizace

Přehled nákladů (v tis.Kč)

č.ú. vybrané položky	2008		2009	
	Hlavní činnost	Doplňková činnost	Hlavní činnost	Doplňková činnost
501 Materiál	50		6 062	
502 Energie			3 559	
511 Opravy a udržování			1 209	
512 Cestovné			29	
513 Náklady na reprezentaci			9	
518 Služby	23		1 687	
521 Mzdové náklady	222		21 813	
524-528 Zákonné a soc.poj.	28		7 064	
Příděly do FKSP	2		434	
Ostatní náklady	4		169	
551 Odpisy	0		272	
Náklady celkem	329		42 307	

Přehled výnosů (v tis.Kč)

	2008		2009	
	Hlavní činnost	Doplňková činnost	Hlavní činnost	Doplňková činnost
Tržby celkem (ú.601-604) z toho:			18 648	
-tržby za vlastní výrobky			0	
-tržby z prodeje služeb			18 648	
- tržby za prodané zboží				
648 Zúčtování fondů			508	
Příspěvek zřizovatele na provoz – závazný ukaz.			10 617	
Dotace	616		11 953	
Ostatní výnosy			633	
Výnosy celkem	616		42 359	

Hospodářský výsledek	2008		2009	
	Hlavní činnost	Doplňková činnost	Hlavní činnost	Doplňková činnost
	287		52	

Náklady na 1 místo (lůžko) = 266 tis. Kč

(kalkulační vzorec nákladů na jedno místo – lůžko = $\frac{\text{celkové neinvestiční náklady}}{\text{celková kapacita}}$)

Přehled provedených oprav a údržby a zdroje financování

Název akce	v tis. Kč	Zdroj financování *
oprava rozvodů vody Hlíňany (havárie)	53	zřizovatel
oprava vodovodní přípojky Denní stacionář (havárie)	99	zřizovatel
oprava (výměna) el. kotle vytápění Denní stacionář	43	zřizovatel
opravy sociálních zařízení Hlíňany (havárie)	74	zřizovatel
oprava střechy Denní stacionář	46	zřizovatel
oprava a údržba vozidel (souhrn)	38	
oprava strojů a zařízení (pračky, vysavač, varné kotle, konvektomaty, el. sporáky, el. pánve, el. bojler, myčky, telefonních rozvody) souhrn	199	zřizovatel
oprava střešního pláště, zářivek a svítidel, žaluzií, výměna lina, vratné zařízení, zednické práce, instalatérské práce, malířské práce) souhrn	185	zřizovatel

* organizace, zřizovatel, dotace

Přehled veřejných zakázek

Dodavatel	Název akce -věc	Charakter akce *	tis.Kč	Ev. číslo
OKIM spol s.r.o.,	Nákup osobního automobilu	Investice	432	VZ-91/2009
Instalatérství a topení Dubice	Oprava sociálního zařízení DOZP Hlíňany	Oprava	193	VZ-353/2009
Nork s.r.o	Nákup pračky	Investice	108	VZ-354/2009
Dozimont s.r.o.	Výměna tel. Ústředny, telefonů, oprava rozvodů.	Oprava	128	VZ-499/2009
Milan Fiala, IČ: 65095456	Nákup smažící pánve	Investice	118	VZ-508/2009
Alza.cz	Nákup kancelářské techniky – doplnění (výměna) PC, tiskárny	Nákup drobného hmotného majetku	182	VZ 509/2009
Petr Hiřič – podlahy HaD	Oprava (výměna) lina na schodišti a místnostech DOZP Všebořice	Oprava	152	VZ 510/2009

* oprava, investiční akce

Finanční fondy

Rezervní fond - tvorba a čerpání

v tis. Kč

Krytý zůstatek k 31.12.2008	0
z toho sponzorské dary za r.2008	0
Příděl ze zlepšeného hosp. výsledku za r. 2008	287
Jiné zdroje (sponzor.dary) za r. 2009	477
Tvorba celkem	764
Čerpání celkem	42
Zdroje celkem k 31.12.2009	722

Investiční fond - tvorba a čerpání

v tis. Kč

Krytý zůstatek k 31.12.2008	0
z toho sponzorské dary za r.2008	0
Odpisy	272
Jiné zdroje (sponzor.dary) za r. 2009	0
Převod z RF	
Investiční příspěvek KÚÚK	400
Tvorba celkem	672
Čerpání celkem	657
Zdroje celkem k 31.12.2009	15

Fond odměn - tvorba a čerpání

v tis.Kč

Zůstatek k 31.12.2008	0
Převod z HV z r. 2008	0
Čerpání	0
Stav k 31.12.2009	0

Přehled přijatých sponzorských darů

	2009	
	počet	v tis.Kč
Věcné dary	2	9
Finanční dary	18	477

Finanční plán na rok 2010

v tis. Kč

Náklady	Skutečnost		UFP roku 2009			Skutečnost k 31.12.2009 za HČ a DČ	FP na rok 2010		
	r. 2007	r. 2008	Celkem	HČ	DČ		Celkem	HČ	DČ
501 - Spotřeba materiálu		51	5 858	5 858		6 062	5 702	5 702	
502 - Spotřeba energie			3 794	3 794		3 359	4 101	4 101	
z toho: teplo			2 190	2 190		1 876	2 204	2 204	
elektrická energie			1 043	1 043		1 001	1 079	1 079	
plyn			290	290		226	300	300	
voda			271	271		256	518	518	
504 - Prodané zboží			0	0		0	0	0	
511 - Opravy a udržování			1 251	1 251		1 207	1 270	1 270	
z toho: stavební			901	901		842	940	940	
přístrojů a zařízení			350	350		365	300	300	
512 - Cestovné			0	44		29	48	48	
513 - Náklady na reprezentaci			0	8		9	8	8	
518 - Ostatní služby		23	0	1 688		1 687	1 643	1 643	
z toho: služby spojů			0	572		339	368	368	
- telefon + internet			0	553		321	347	347	
- poštovné			0	19		18	21	21	
nájemné			0	105		105	120	120	
521 - Mzdové náklady		222	0	21 813		21 813	22 356	22 356	
524 - Zákonné sociální pojištění		28	0	7 020		7 009	7 601	7 601	
525 - Ostatní sociální pojištění			0	0		0	0	0	
527 - Zákonné sociální náklady		2	0	432		434	447	447	
528 - Ostatní sociální náklady			0	0		55	90	90	
531 - Daň silniční			0	0		0	0	0	
532 - Daň z nemovitostí			0	0		0	0	0	
538 - Ostatní daně a poplatky			0	0		11	0	0	
541 - Smluvní pokuty a úroky z prodlení			0	0		0	0	0	

Náklady	Skutečnost		UFP roku 2009			Skutečnost k 31.12.2009 za HČ a DČ	FP na rok 2010		
	r. 2007	r. 2008	Celkem	HČ	DČ		Celkem	HČ	DČ
543 - Odpis pohledávky			0	0		0	0	0	
544 - Úroky			0	0		0	0	0	
546 - Dary			0	0		0	0	0	
548 - Manka a škody			0	0		0	0	0	
549 - Jiné ostatní náklady		4	0	218		360	292	292	
549 001 Pojištění			0	169		208	231	231	
551 - Odpisy dlouh. nehmotného a hm. majetku			0	272		272	250	250	
552 - Zůstatková cena prodaného DNM a HM			0	0		0	0	0	
554 - Prodaný materiál			0	0		0	0	0	
591 - Daň z příjmu			0	0		0	0	0	
595 - Dodatkové odvody daně z příjmů			0	0		0	0	0	
Náklady celkem		329	0	42 398	0	42 307	43 808	43 808	

Výnosy	Skutečnost		UFP roku 2009			Skutečnost k 31.12.2009 HČ a DČ	FP na rok 2010		
	r. 2007	r. 2008	Celkem	HČ	DČ		Celkem	HČ	DČ
601 - Tržby za vlastní výrobky			0				0	0	
602 - Tržby z prodeje služeb			0	18 709		18 647	18 916	18 916	
604 - Tržby za prodané zboží			0			0	0	0	
613 - Změna stavu zásob výrobků			0			0	0	0	
621 - Aktivace materiálu a zboží			0			0	0	0	
641, 642 - Pokuty, úroky z prodl. a penále			0			0	0	0	
644 - Úroky			0	1		1	0	0	
648 - Zúčtování fondů			0	512		508	189	189	
z toho použítí: RF			0	20		42	0	0	
IF (pouze na opravy)			0			0	0	0	
FKSP (např. prac. oděvy)			0	203		177	0	0	
Fond oběžných aktiv			0	289		289	0	0	
649 - Jiné ostatní výnosy			0	252		278	217	217	
651 - Tržby z prodeje DNM a HM			0			0	0	0	
654 - Tržby z prodeje materiálu			0			0	0	0	
691 - Celkem příspěvky a dotace na provoz			0	22 924		22 924	24 486	24 486	
z toho: příspěvek na provoz		616	0	10 617		10 617	13 246	13 246	
dotace MPSV			0	11 953		11 953	10 841	10 841	
ostatní			0	354		354	0	0	
Výnosy celkem		616	0	42 398		42 359	43 808	43 808	

<i>Doplňkové údaje:</i>	<i>r. 2007</i>	<i>r. 2008</i>	<i>r. 2009</i>	<i>r. 2010</i>
Přepočtený počet zaměstnanců**		1	99,80	103,775
Průměrný plat (mzda) měsíčně v Kč			14 513	14 600
Počet klientů ***		0	159	159

** průměrný evidenční počet zaměstnanců, přepočtený na plně zaměstnané

*** netýká se odboru dopravy a silničního hospodářství. PO odboru kultury změnil předtisk na počet návštěvníků, počet výpůjček apod., podle druhu organizace.

Vysvětlivky : FP - finanční plán, UFP - upravený finanční plán, HČ - hlavní činnost, DČ - doplňková činnost