

Ústav sociální péče Háj u Duchcova

příspěvková organizace Ústeckého kraje



Výroční zpráva o činnosti a hospodaření za rok 2009

Ústav sociální péče Háj u Duchcova, příspěvková organizace
Kubátova 269, 417 22 Háj u Duchcova

ÚSTAV SOCIÁLNÍ PÉČE
Háj u Duchcova
příspěvková organizace
ÚSTECKÉHO KRAJE



Obsah

I. Sídlo organizace	3
II. Vznik a postavení organizace	3
III. Zaměření a činnost organizace	3
IV. Stavebně-technické uspořádání, služby	10
V. Základní údaje o klientech	14
VI. Organizační struktura a zaměstnanci.....	19
VII. Základní personální údaje a vzdělávání zaměstnanců.....	20
VIII. Hospodaření organizace.....	21
IX. Finanční plán na rok 2009	21
X. Vedení organizace, kontakty.....	22
Příloha č. 1 - Finanční plán na rok 2009 - tabulka	36

I. Sídlo organizace

Název: **Ústav sociální péče Háj u Duchcova**, příspěvková organizace
Sídlo: Kubátova 269, 417 22 Háj u Duchcova
IČ: 637 87 911
DIČ: CZ 63 78 79 11

II. Vznik a postavení organizace

Ústav sociální péče v Háji u Duchcova byl poprvé otevřen dne 29.6.1983, kde působil jako součást Okresní správy sociální služeb Teplice. Od 1.1.1996 byl zřízen jako samostatná právnická osoba, jako Ústav sociální péče Háj u Duchcova, příspěvková organizace zřizovací listinou Okresního úřadu Teplice č. 40/95 ze dne 04.10.1995, s účinností od 01.01.1996. Na základě usnesení Rady Ústeckého kraje č. 180/49/2002 dodatkem č. 1 ze dne 4.12.2002 k této zřizovací listině, účinné od 1. ledna 2003 byla výše citovaná listina upravena pod č.j. 239/2002, zřizovatelem se stal Ústecký kraj.

Organizace má od 1.1.2007 registrovány tyto sociální služby:

Domov pro osoby se zdravotním postižením – identifikátor služby 1351633

Týdenní stacionář – identifikátor služby 7806966

III. Zaměření a činnost organizace

Příspěvková organizace poskytuje služby v návaznosti na Zákon č. 108/2006 Sb., o sociálních službách ve znění pozdějších předpisů, který vešel v platnost dne 1.1.2007, především dle §47 – týdenní stacionáře a §48 – domovy pro osoby se zdravotním postižením, dále vyhlášky č. 505/2006 Sb., ve znění pozdějších předpisů a Registrace sociálních služeb ze dne 24.5.2007. Všechny činnosti organizace jsou více popsány ve Standardech kvality sociálních služeb ÚSP Háj u Duchcova, které jsou k nahlédnutí v organizaci. Organizace neprovozuje doplňkovou činnost.

Poslání – Domov pro osoby se zdravotní postižením

Poskytovat pobytové sociální služby osobám se zdravotním postižením, se zaměřením na jejich individuální potřeby, podporu a pomoc, kterou potřebují při plnění svých potřeb a osobních cílů. Usilovat o co největší míru osamostatnění a sociální začleňování uživatelů. U uživatelů, kteří jsou vzhledem k typu postižení více závislí na službách, podporovat a aktivizovat ty dovednosti, které podporují jejich částečnou samostatnost.

Cíle:

- individuální pracovní i rozumový rozvoj klientů za pomoci klíčového pracovníka,
- podpora klienta ke zvládnutí sebeobsluhy a stolování,
- podporovat klienta v aktivitách mimo ústav,
- vést klienta k samostatnosti (nákupy, cestování, apod.) a překonávání nepříznivé sociální situace,
- upevňovat dosažené vzdělání (čtení, psaní, počítání),
- umožnit klientovi jednat s úřady,
- připravovat klienty na reálný a samostatný život,
- plnění osobních cílů klienta,
- motivovat samostatné klienty k pohybu po obci a v okolí,
- ve spolupráci s jinými organizacemi umožnit klientovi život v chráněném bydlení (především u párů),

- vrácení způsobilosti k právním úkonům (dle individuálních možností a schopností klientů)

Okruhy osob:

Osoby od 3 let věku s lehkou, střední, středně těžkou a úplnou závislostí, na pomoci jiné fyzické osoby, které v důsledku snížené soběstačnosti v základních životních a osobních potřebách, potřebují částečnou nebo úplnou pomoc v důsledku jejich mentálního, smyslového nebo zdravotního postižení a nemohou zůstat ve svém přirozeném prostředí a jsou odkázáni na pomoc jiné osoby.

Služby neposkytujeme:

Osobám od 3 let věku s výchovnou zanedbaností a s akutními projevy psychických poruch ohrožujících okolí a sám sebe.

Poslání – týdenní stacionář

Prostřednictvím pobytové sociální služby poskytovat osobám se sníženou soběstačností z důvodu zdravotního postižení, pravidelnou pomoc jiné fyzické osoby. S ohledem na individuální potřeby vést uživatele k úplné nebo částečné samostatnosti a schopnosti řešit svou nepříznivou sociální situaci.

Cíle:

- individuální pracovní i rozumový rozvoj uživatelů za pomoci klíčového pracovníka,
- podpora uživatele ke zvládnutí sebeobsluhy a stolování,
- podporovat uživatele v aktivitách mimo ústav,
- vést uživatele k samostatnosti (nákupy, cestování, apod.),
- upevňovat dosažené vzdělání (čtení, psaní, počítání),
- připravovat uživatele na reálný a samostatný život účastí na plně integračních akcích,
- plnění osobních cílů uživatele

Okruhy osob:

Osoby od 3 let věku do 26 let s lehkou, střední a středně těžkou závislostí, které jsou odkázány z důvodů mentálního a smyslového postižení, na pomoc fyzické osoby.

Služby neposkytujeme:

Osobám od 3 let věku s výchovnou zanedbaností a s akutními projevy psychických poruch ohrožujících okolí a sám sebe.

Poskytované služby

Vzdělávání klientů – klienti ve věku *povinné školní docházky* dochází do pomocné třídy v areálu ústavu, která je zřizována Speciální základní školou a speciální mateřskou školou Teplice, příspěvkovou organizací. Klienti, kteří již ukončili povinnou školní docházku jsou zapojeni do výchovných aktivit v rámci ústavu. Vzdělávání je zaměřeno na udržování dosavadních znalostí a dovedností v oblasti trivie. Dále na osvojování si znalostí a praktických dovedností vedoucí k rozvoji, samostatnosti a integraci do společnosti. U klientů zdravotního úseku je prováděno vzdělávání dle individuálních plánů v ústavu.

Ergoterapie – Ergoterapeut pracuje s klienty s těžkým mentálním postižením ke zvládnutí hygieny a sebeobsluhy (příprava vozíčkářů III. oddělení před odchodem do školy). Dále na III. oddělení provádí dotekovou terapii a rozvíjí základní smyslové vnímání a rozvíjení praktických dovedností. S klienty IV. a V. oddělení provádí výtvarné a pracovní aktivity ke zlepšování jemné i hrubé motoriky a rozvíjení myšlení. Procvičuje motoriku při vycházkách, zlepšuje tělesné schopnosti klientů. Jednou týdně odborně řídí

činnost klientů z týdenního stacionáře. Výrobky z těchto aktivit slouží k výzdobě úseků, na kterých pracuje.

Fyzioterapie - po celý rok 2009 byla rehabilitační péče prováděna u 47 klientů. Skládala se z individuálního a skupinového cvičení, masáží, vodoléčby, světloléčby apod. Individuální léčebná tělesná výchova (Vojta, klasické cvičení) byla prováděna na cvičebním lehátku nebo na lůžku podle aktuálního zdravotního stavu u 14 klientů převážně III. oddělení. Ostatní chodící docházeli do místnosti, kde se provádí rehabilitace. Rovněž denně prováděno skupinové cvičení ve skupině po čtyřech u dalších 26 klientů tak, aby co nejčastěji skupinu navštěvovali obézní, klienti s vadným držením těla, kulatými zády apod. Cvičení, které trvá 25 minut se provádí ve stoje, sedu a vleže na karimatkách. Další početnou skupinou na kondiční cvičení jsou klienti IV. oddělení se kterými 2x-3x týdně po dobu asi 10 minut cvičí lepší koordinace pohybu, cílené pohyby a dechové cviky formou hry např. na hudební nástroje apod. Individuální léčebné cvičení na III. oddělení a u docházejících je prováděno podle diagnózy a k tomu příslušných metodik a je buď na cvičebním lehátku nebo na lůžku tak, aby se udržely stávající rozsahy pohybu, aby se zamezilo dalším kontrakturám popř. aby se vylepšila forma pohybu DKK i HKK k sebeobsluze a další činnosti (psaní, malování, jemná motorika aj.). Rovněž vylepšení nebo alespoň zachování chůze, sedu a procvičování rovnovážných reakcí patří k dennímu cvičení, které většinou končí polohováním. Klienti z týdenního pobytu po perličkové koupeli docházejí na masáže zad a tyto jsou prováděny pomocí ručního masážního přístroje s ohříváním a vlastní klasická masáž šíje a zad. V roce 2009 se také postupně uskutečnil lázeňský týden, který absolvovalo 9 klientů. Těmto klientům byla po celý týden věnována rehabilitační péče – denně koupel (přísadová nebo masážní), zábal, kondiční cvičení vířivka a cvičení DKK, cvičení s přístroji (rotoped aj.), 2x masáž (šíje a záda), relaxace na vodním lůžku + aromaterapie s relaxační hudbou – tyto lázeňské týdny jsou velmi oblíbené a žádané.

Podporované bydlení – klienti využívají možnost samostatného bydlení mimo hlavní ubytovací prostory, které mají charakter „domácího“ prostředí. Klienti jsou více našimi partnery a jsou svobodnější ve výběru stylu života. Mohou si např. zvolit, s kým si přejí bydlet, včetně bydlení v páru, spolurozhodují o úpravě prostorů ústavu, o malbě, výzdobě a vybavení svých pokojů, věnují se jednoduchým domácím pracím a učí se samostatnosti.

Pracovní terapie – je nabídnuta smysluplná práce klientů v návaznosti na zdravotní stav, zájem a jejich individuální potřeby. Práce na zahradě, v kuchyni, pro chráněnou dílnu „BROUK servis Ústí nad Labem“, prádelně, výtvarný kroužek a keramika v DDM Osek.

Ubytování

- jednolůžkové pokoje včetně vybavení a sociálního zázemí
- dvoulůžkové pokoje včetně vybavení a sociálního zázemí
- tří lůžkové pokoje včetně vybavení a sociálního zázemí

Kulturní zázemí

- herny s vybavením
- kulturní místnosti
- sociální zázemí - čajovna

Zařízení nenahrazuje instituce, které poskytují běžné služby veřejnosti jakými jsou škola, zaměstnavatel, zájmové kluby atd. S těmito institucemi naopak v případě potřeby zařízení spolupracuje, a tak vytváří příležitosti, aby je mohl klient využívat. (DDM Osek, Kulturní dům Teplice, SPC Teplice, Chráněná dílna Brouk servis, s.r.o.) aj.

Plnění povinné školní docházky

Klienti ve věku povinné školní docházky dochází do speciální třídy při Speciální základní škole a speciální mateřské škole Teplice. U klientů u kterých nelze vzdělávat běžným způsobem je způsob vzdělávání podle § 42 Školského zákona a ve spolupráci s SPC Teplice jim je stanoven individuální vzdělávací plán.

Zdravotnická zařízení

Klienti mají možnost využití a výběru veřejných zdravotnických zařízení a dalších odborníků v souladu s jejich cíli a potřebami. V souladu s § 36 zákona č. 108/2006 Sb., o sociálních službách je v ústavu klientům poskytována zvláštní ambulantní péče prostřednictvím lékaře a všeobecné sestry.

Zaměstnávání

Zařízení umožňuje klientům zapojení se do pracovního procesu na otevřeném trhu práce. Zařízení spolupracuje s chráněnou dílnou Brouk servis, s.r.o., který zaměstnává naše klienty. .

Zájmové kroužky

Zájmové aktivity se odehrávají v zařízení v rámci volnočasových aktivit. Klienti mají možnost se zapojit do kroužků (např. hudebního, tanečního, aerobiku, sportovního, hasičského a výtvarných aktivit). Dále mají možnost docházet na kroužky mimo zařízení.

Hudební skupina Hájští kohouti, hrají mimo areál zařízení např. pro Domovy důchodců, pro školská zařízení, pro různé spolky a další organizace (plesy, koncerty, festivaly apod.)

Ostatní

Klienti mají dále možnost navštěvovat samostatně i ve skupině tyto běžné instituce a využívat jejich služeb např.:

kadeřník, pedikér, kino, divadlo, plavecké haly, koupaliště, restaurace, obchody, nákupní centra, pošty, sportovní stadiony, sportovní hřiště, ZOO a zooparky, hrady a zámky, rekreační zařízení v tuzemsku i zahraničí, rehabilitační centra, aj.

Zařízení informuje klienta o nabídce veřejných služeb, které jsou dostupné v blízkém okolí. K vyhledávání vhodných lokalit a akcí je využíván internet a je zpracován roční plán akcí, se kterým jsou klienti i zaměstnanci seznámeni. V případě potřeby zajistí zařízení klientovi doprovod nebo dopravu. Další podněty může klient připomínkovat na poradě klientů, která se koná minimálně 1x měsíčně.

Veřejná prezentace

Zařízení spolupracuje s tiskem (Teplický deník, týdeník NAŠE ADRESA) a přispívá do ZPRAVODAJE asociace poskytovatelů sociálních služeb ČR. Články do deníku poskytujeme vlastní nebo využíváme služeb profesionálního redaktora.

Činnost zařízení a jeho klientů je dále prezentována na výstavách místních i výstavách mimo areál (Osek, Ústí nad Labem, Praha), a na informační tabuli obce Háj u Duchcova. Ústav sociální péče Háj u Duchcova se snaží dále informovat veřejnost o činnosti vydáváním hudebního CD skupiny Hájští kohouti složené z klientů ústavu a dále vydáváním DVD z akcí pořádaných ústavem. Dále informuje o činnosti vydáváním souboru fotografií ze všech akcí, kterých se účastní klienti a k nahlédnutí je i kronika – k dispozici v areálu ÚSP.

Zařízení zpřístupňuje své prostory v rámci Dne otevřených dveří široké veřejnosti. Soukromým osobám, školám, institucím zajišťuje exkurze za předpokladu respektování soukromí uživatelů. Umožňuje praxe studentům a odborné konzultace z různých typů škol. (Střední a Vyšší odborné školy, Sociálně právní školy, Pedagogické školy, Zdravotní školy a Vysoké školy různého zaměření).

SEZNAM AKCÍ POŘÁDANÝCH PRO KLIENTY V ROCE 2009

AKCE ZA MĚSÍC LEDEN

9.1.2009	trénink v sálové kopané - Sportovní hala Teplice
15.1.2009	1. ročník turnaje v sálové kopané "Hájská kopačka 2009" 1. místo - Tuchořice 2. místo - Vejprty 3. místo - Háj u Duchcova "A" 4. místo - Čížkovice 5. místo - Kladno 6. místo - Háj u Duchcova "B"
24.1.2009	soutěže "Bláznivá olympiáda" - DDM Osek
25.1.2009	návštěva kina v Teplicích - film "Kdopak by se vlka bál"
28.1.2009	návštěva botanické zahrady v Teplicích - týdenní stacionář
30.1.2009	návštěva plavecké haly v Teplicích

AKCE ZA MĚSÍC ÚNOR

1.2.2009	hokejové utkání extraligy - HC Litvínov
4.2.2009	bowling Litvínov
6.2.2009	klient Vaněček na besedě o "Blízkém východu" v Oseku
8.2.2009	návštěva kina v Duchcově
12.2.2009	návštěva muzea v Duchcově
14.2.-15.2.2009	návštěva diskotéky v Praze (pořadatel - chráněná dílna u Červeného javoru)
18.2.2009	návštěva kina v Duchcově
19.2.2009	hokejové utkání extraligy - HC Litvínov

AKCE ZA MĚSÍC BŘEZEN

2.3.2009	hokejové utkání extraligy - HC Litvínov
10.3.2009	návštěva kina - Peklo s princeznou
17.3.2009	návštěva aquaparku v Děčíně
18.3.2009	maškarní diskotéka v Tuchořicích
20.3.2009	regionální plavecké závody v Litoměřicích - postup do celostátního kola v Liberci
23.3.2009	Matějská pouť v Praze
28.3.2009 - 5.4.2009	ozdravný pobyt v Jeseníkách - Rapotín-Velké Losiny (viz záložka rekreace)
30.3.2009	návštěva ZOO Děčín - ptačí stezka

AKCE ZA MĚSÍC DUBEN

9.4.2009	závody v plavání Litvínov
9.4.2009	návštěva fotbalového utkání poháru ČMFS - FK Teplice - FC Liberec
12.4.2009	návštěva fotbalového utkání - FK Teplice - Bohemians Praha
18.4.2009	návštěva zámku v Duchcově

24.4.2009-25.4.2009	Mistrovství ČR v plavání - Liberec
22.4.2009	koncert v O2 aréně - Chceme žít s Vámi - nadace NOVA
26.4.2009	návštěva fotbalového utkání - FK Teplice - FK Baumit Jablonec
30.4.2009	pálení čarodějnic - ÚSP Nová Ves v horách - IV. oddělení
30.4.2009	pálení čarodějnic u nás na zahradě

AKCE ZA MĚSÍC KVĚTEN

5.5.2009	turnaj v ruských kuželkách v Čížkovicích
9.5.2009	výlet na Ještěd - Liberec
10.5.2009	návštěva fotbalového utkání FK Teplice - FK Kladno
11.5.2009 - 14.5.2009	7. ročník sportovních her Ústeckého kraje - Opárno
12.5.2009	Speciální hasičská olympiáda - Ústí nad Labem
12.5.2009	Výlet do lesoparku v Chomutově
13.5.2009	návštěva fotbalového utkání FK Teplice - AC Sparta Praha
15.5.2009 - 17.5.2009	účast na fotbalovém turnaji v malé kopané v Lidmaní u Pelhřimova
16.5.2009 - 21.5.2009	rekreace výchovného úseku v Beskydech - Staré Hamry
23.5.2009	návštěva fotbalového utkání FK Teplice - SK Slavia Praha
27.5.2009	Finále poháru ČMFS - Praha Strahov - 1. FC Slovácko - FK Teplice
30.5.2009 a 31.5.2009	Návštěva 855. slavnostního zahájení lázeňské sezóny v Teplicích + setkání vozíčkářů v rámci zahájení lázeňské sezóny

AKCE ZA MĚSÍC ČERVEN

1.6.2009	Den dětí - zahrada ÚSP - soutěže a odpolední grilování
7.6.2009	Den dětí v obci Háj u Duchcova
16.6.2009	Turnaj v člověče nezlob se - DD Ústí nad Labem
23.6.2009-25.6.2009	Sportovní hry v Tuchořicích
25.6.2009-26.6.2009	Fotbalový turnaj v Bystré u Poličky - Speciální olympiády

AKCE ZA MĚSÍC ČERVENEC

3.7.-6.7.2009	prodloužený víkend na Sečské přehradě
24.7.2009	návštěva fotbalového utkání FK Teplice - AC Sparta Praha
30.7.2009	koupaliště v Oseku

AKCE ZA MĚSÍC SRPEN

3.8.2009	koupaliště Osek
4.8.2009	pěší výlet do Domaslavic na chov koní (týdenní stacionář)
5.8.2009	minifarma Dlouhá Louka - domácí zvířata a pečení vuřtů (IV. oddělení)
9.8.2009	návštěva fotbalového utkání FK Teplice - SK Dynamo České Budějovice
10.8.2009	cyklovýlet

12.8.2009	návštěva fotbalového utkání Česká republika - Belgie
13.8.2009	návštěva ZOO v Ústí nad Labem
20.8.2009	Sportovní hry Chotěšov
20.8.2009	návštěva fotbalového utkání FK Teplice - Hapoel Tel Aviv (Izrael)
23.8.2009	návštěva fotbalového utkání FK Teplice - SK Slavia Praha
23.8.2009-26.8.2009	Speciální olympiáda Olomouc - atletika
29.8.2009	výlet letadlem nad Ústeckým krajem

AKCE ZA MĚSÍC ZÁŘÍ

6.9.2009-11.9.2009	rekreace IV. a V. oddělení v Mezné u Hřenska - foto záložka REKREACE
9.9.2009-17.9.2009	rekreace výchovného oddělení v Itálii - foto záložka REKREACE
9.9.2009	výlet týdenního stacionáře do Tiskových skal
11.9.2009	Countryshow v Čížkovicích
16.9.2009	pěší výlet týdenního stacionáře do Oldřichova na koně
20.9.2009	návštěva fotbalového utkání FK Teplice - Bohemians 1905
22.9.2009	VI. ročník festivalu Hájský kohout 2009 - viz záložka Hájský kohout
23.9.2009	"Den plný sportu" v Meziboří - DSS Litvínov
26.9.2009	výlet výchovného oddělení po památkách Prahy
30.9.2009	Beseda o štafetovém běhu Evropou - ÚSP Tuchořice

AKCE ZA MĚSÍC ŘÍJEN

3.10.2009	návštěva fotbalového utkání FK Teplice - FC Slovan Liberec
3.10.2009	návštěva Bowlingu v Litvínově - čtyřčlenné družstvo
5.10.2009	výlet IV. a V. oddělení a výchovy na Sněžník "Hřebenová bouda"
7.10.2009	taneční soutěž v České Kamenici
8.10.2009	den otevřených dveří ÚSP Nová Ves v Horách - soutěž petanque
15.10.2009	soutěž Dubský koláč v DD Dubí
15.10.2009	soutěž ve zdravotvědě v Děčíně
14.10.2009-15.10.2009	festival "Náš svět" v Žatci
20.10.2009	návštěva hokejového utkání HC Litvínov - HC Pardubice
24.10.2009	návštěva fotbalového utkání FK Teplice - FK Mladá Boleslav
25.10.2009	návštěva divadelní pohádky v Duchcově - Dlouhý, Široký a Bystrozraký
29.10.2009	odezdání výtvarných prací v DDM Duchcov - soutěž Podzimníček
31.10.2009	IV. a V. oddělení na zámku Jezeří - strašidelná párty

AKCE ZA MĚSÍC LISTOPAD

4.11.2009	Barevná diskotéka v Čížkovicích
7.11.2009	16. ročník EUROSPORTFEST v Annaberg-Buchholz SRN
7.11.2009	návštěva fotbalového utkání FK Teplice - FK Jablonec 1997
9.11.2009	IV. oddělení v planetáriu v Teplicích
11.11.2009	návštěva fotbalového utkání FK Teplice - FK Hradec Králové - pohár ČMFS

14.11.2009	taneční soutěž v Oseku - pořadatel DDM Osek
19.11.2009	předvánoční výlet do Prahy - vlakem
20.11.2009-22.11.2009	turnaj v sálové kopané Zlín - speciální olympiády
23.11.2009	sledování televizního fotbalového utkání v kavárně týdeníku NAŠE ADRESA
27.11.2009	plavecká soutěž v Lounech
27.11.2009	posezení klientů v restauraci - hudba, tanec, jídlo

AKCE ZA MĚSÍC PROSINEC

5.12.2009	adventní setkání na Novém Hradě v Jimlíně pod záštitou hejtmanky ÚK
5.12.2009	naš Mikuláš
10.12.2009	vánoční koncert pěveckého sboru z Litvínova
11.12.2009	návštěva hokejového utkání HC Litvínov
12.12.2009	výlet do vánoční Prahy
14.12.2009	vánoční posezení s farářkou paní Klimešovou
14.12.2009	vánoční country zábava v Litvínově - IV. a V. oddělení
16.12.2009	naše Vánoční besídka
18.12.2009	kulturní program v divadle v Teplicích pořádaný ČSSD
24.12.2009	zapálení betlemského světla v našem zařízení
24.12.2009	naše VÁNOCE

IV. Stavebně-technické uspořádání, služby

Umístění ústavu umožňuje živé kontakty klientů s okolím a vytvoření vazeb na občanskou společnost také mimo prostory areálu ústavu.

Hlavní budova je tvořena ze dvou na sebe navazujících celků, které jsou provozně odděleny (budova č. 2 – stavba z roku 2005 a budova č. 3 – stavba z roku 2001). Orientace budovy je ve směru jih, což umožňuje přirozené denní osvětlení a oslunění pokojů. Budova má 3 nadzemní podlaží, kde dispoziční řešení vychází z potřeb provozovatele. Budova má evakuační výtah se záložní zdrojem el. energie. V roce 2009 byla dokončena nová stavba v půdních prostorách budovy č. 2, III. nadzemní podlaží, kde jsou nově umístěny kancelářské prostory, společenská místnost (tělocvična) a prádelna (přesun z budovy č. 1). Projekt byl hrazen z prostředků Regionálního operačního programu Severozápad a rozpočtu Ústeckého kraje.



1. Nadzemní podlaží

V 1. NP je umístěna vstupní část budovy, místnost pro návštěvy, WC pro návštěvy, dílna ručních prací, kanceláře sociálních pracovníků a vedoucí zdravotního-ošetrovatelského úseku, hlavní ubytovací část (jednolůžkové a dvoulůžkové pokoje) pro zdravotní a ošetrovatelský úsek – III. a IV. oddělení, herny, sesterna, perličková koupel, dále je zde úsek stravování s kuchyní, sklady, jídelnou pro klienty a jídelnou pro zaměstnance. Varna je vybavena novým zařízením a plně vyhovuje hygienickým předpisům.



2. Nadzemní podlaží

Ubytovací část (jednolůžkové až třílůžkové pokoje) pro výchovný-volnočasový úsek, kancelář vedoucí výchovného-volnočasového úseku, ošetrovatelský úsek – V. oddělení, šatny pro zaměstnance, herny, zázemí pro výchovný úsek – výtvarná dílna, PC, nově vybudovaný sklad nábytku a kancelář vedoucí úseku provozu a údržby.



3. Nadzemní podlaží

Ubytovací část (dvoulůžkové a třílůžkové pokoje) pro týdenní stacionář, herna, rehabilitace, dále je zde technické zázemí budovy – plynová kotelna, vzduchotechnika a nově vybudované prostory kompletního prádelenského provozu, tělocvična, kanceláře sekretariátu, ředitele, personalisty a ekonoma. Zároveň byla vybudována nová relaxační místnost na principu Snoezelenu tzv. naše PELÍŠKY.

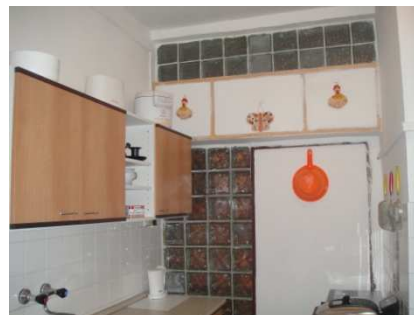


Budova dílny a údržby – garáž zajišťuje technické zázemí organizace, zde je instalován záložní generátor pro případ výpadku elektrické energie. V garáži je uložena zahradní a zimní technika a prostor pro parkování služebních automobilů.



V **budově č. 1** Na budově byla v roce 2007 provedena oprava omítky a nátěr pláště budovy. V roce 2009 proběhlo stěhování prádelny včetně jejího zázemí a kancelářských prostor do budovy č. 2 – 3.NP (provedena rekonstrukce půdních prostor financovaná ze zdrojů EU a Ústeckého kraje). Konceptí organizace je v uvolněné budově č. 1

vybudovat ve dvou patrech po 6 jednolůžkových pokojích (klidová zóna). Pokoje by byli pro těžce mentálně postižené klienty s diagnózou autismu či psychózy a z důvodu jejich zhoršujícího se agresivního projevu, kteří by byli vyjmuti z kolektivu na jiných odděleních a z vícelůžkových pokojů. (IV. a V. oddělení). Rekonstrukce by proběhla bez nároku na zvýšení kapacity zařízení. V přízemí budovy byla vybudována nová třída, která se přestěhovala z pronajatých prostor v MŠ Háj u Duchcova, zároveň zde byla vybudována cvičná kuchyňka pro potřeby klientů.



Ústav má pro vyžití klientů vybudována odpočinková místa, multifunkční hřiště např. na fotbal, košíkovou, florbal apod., celý areál je bezbariérový..



Budovy jsou komplexně vybaveny novým a funkčním nábytkem a jsou chráněny před neoprávněnými vstupy.

Služby:

Odvoz nebezpečného, komunálního a tříděného odpadu prováděla v roce 2009 společnost MARIUS PEDERSEN, a.s. pobočka Teplice. Organizace již od roku 2007 provádí třídění dále využitelného odpadu.

Bezpečnost práce a požární ochranu prováděla v roce 2009 dodavatelsky společnost NESPO PLUS, s.r.o. Teplice ve spolupráci s vedoucí úseku provozu a údržby.

Dodavatelem elektrické energie byla v roce 2009 společnost ČEZ Prodej, s.r.o., dodavatelem plynu byla v roce 2009 společnost RWE Energie, a.s., a dodavatelem vody byla v roce 2009 společnost Severočeské vodovody a kanalizace, a.s.

V. Základní údaje o klientech

Organizačně je ústav rozdělen na tyto skupiny a oddělení:

III. oddělení – zdravotní

IV. oddělení – ošetřovatelské

V. oddělení – ošetřovatelské

Výchovné oddělení – skupina A, skupina B, skupina C

III. oddělení - zdravotní

Na tomto oddělení bylo v roce 2009 18 klientů s těžkou až hlubokou mentální retardací a kombinovaným postižením, zcela závislých na péči jiné osoby. U klientů je plněn základní ošetřovatelský a rehabilitační plán a klienti jsou zařazováni do rehabilitační místnosti Snoezelen na rozvoj smyslů a relaxaci. S některými klienty je prováděna jednoduchá výchova zaměřená na rozvoj smyslu řeči, rozumový rozvoj a zpěv. Na tomto oddělení je neustálý dohled diplomovaných sester, ošetřovatelek a pracovníků sociální péče – přímá obslužná péče

IV. oddělení – ošetřovatelské

Na tomto ošetřovatelském oddělení se základní výchovnou činností bylo v roce 2009 10 klientů. Klienti jsou zde od lehké přes středně těžkou až těžkou mentální retardaci a s kombinovanými vadami (vozíčkáři). S klienty je prováděna základní individuální výchova, rozvoj smyslů, rozumový rozvoj, tělesná výchova dle možností a schopností, a pracovní terapie. Klienti vyžadují stálou podporu a dohled, který poskytují pracovníci sociální péče – přímá obslužná péče.

V. oddělení – ošetřovatelské

Na tomto ošetřovatelském oddělení bylo v roce 2009 zařazeno 12 klientů se středně těžkou až těžkou mentální retardací. U těchto klientů jsou vzhledem k postižení možné afektivní stavy. S klienty se pracuje individuálně, podporuje se především zvládnutí hygieny a sebeobslužnosti. Někteří jsou schopni jednoduchých výchovných činností jako je cvičení – poslech pohádky nebo jednoduchá výtvarná výchova. Tyto klienti potřebují nepřetržitý dohled pracovníka sociální péče – přímá obslužná péče.

Výchovná skupina A

V této skupině je zařazeno 10 klientů se středně těžkou až těžkou mentální retardací, kteří již kromě výchovných aktivit potřebují podporu a dohled nad prováděním hygieny a sebeobsluhy. Individuálně jsou s nimi procvičovány rozumové složky, tělesná výchova a zapojují se do jednodušších pracovních aktivit. Vycházky mají kratší, je přihlíženo ke zvýšené unavitelnosti klientů. Klienti mají možnost se zapojit do zájmových aktivit. Klienti této skupiny jsou pod dohledem pracovníka sociální péče – základní výchovná činnost, noční dohled obstarává zdravotní personál ze III. oddělení.

Výchovná skupina B

V této skupině je zařazeno 11 klientů s lehkou až středně těžkou mentální retardací. Část klientů s lehkou mentální retardací pracuje na pracovní smlouvu u Chráněné dílny „BROUK“, s.r.o.. Tato skupina opakuje trivium, učí se samostatnosti při volném pohybu, nakupování, samostatném bydlení apod. Ostatní se zapojují do činností pro rozumový a tělesný rozvoj a také do pracovních terapií. Všichni klienti se dle svých zájmů zúčastňují kroužků. Klienti této skupiny jsou pod dohledem pracovníka sociální péče – základní výchovná činnost, noční dohled obstarává zdravotní personál ze III. oddělení.

Výchovná skupina C

V této skupině je zařazeno 11 klientů s lehkou až středně těžkou mentální retardací. Režim je stejný jako u skupiny B. Část klientů s lehkou mentální retardací pracuje na pracovní smlouvu u Chráněné dílny „BROUK“, s.r.o.. Tato skupina opakuje trivium, učí se samostatnosti při volném pohybu, nakupování, samostatném bydlení apod. Ostatní se zapojují do činností pro rozumový a tělesný rozvoj a také do pracovních terapií. Všichni klienti se dle svých zájmů zúčastňují kroužků. Klienti této skupiny jsou pod dohledem pracovníka sociální péče – základní výchovná činnost, noční dohled obstarává zdravotní personál ze III. oddělení.

Týdenní stacionář

V této skupině bylo v roce 2009 zařazeno 10 klientů (plná kapacita služby) s lehkou, středně těžkou až těžkou mentální retardací a kombinovaným postižením. U klientů je prováděna výchovná činnost dle individuálních schopností, kterou provádí pracovník sociální péče – základní výchovná činnost. Klienti jsou schopni zapojit se do výtvarných aktivit, pracovních terapií apod. Individuálně dle schopností se u nich rozvíjejí rozumové stránky. Část dochází na kroužek keramiky. U této skupiny je prováděna doteková terapie a základní tělesné cvičení. Podporu a pomoc při sebeobsluze vykonávají pracovnice sociální péče – přímá obslužná péče.

Detailní informace jsou v příloze č. 1, která je součástí této výroční zprávy.

VI. Organizační struktura a zaměstnanci

Ústav vystupuje v právních vztazích svým jménem a nese odpovědnost z nich vyplývající. Při plnění svých úkolů se řídí obecně závaznými právními předpisy a pokyny zřizovatele. Organizační řád Ústavu sociální péče Háj u Duchcova je základní organizační normou, která vymezuje postavení a působnost této organizace, její organizační strukturu, vnitřní vztahy a působnost jednotlivých úseků.

Statutární orgán příspěvkové organizace

V čele příspěvkové organizace stojí ředitel, kterého jmenuje a odvolává Rada Ústeckého kraje. Ředitel ústavu je statutárním orgánem oprávněným jednat jménem ústavu samostatně, se všemi právy a povinnostmi vyplývajícími z postavení statutárního orgánu. Ředitel je odpovědný Radě Ústeckého kraje. Zodpovídá za úroveň a kvalitu poskytované péče a řádný chod příspěvkové organizace.

Organizace je členěna na úseky, kde náplň práce je stanovena dle Nařízení vlády č. 469/2002 Sb., kterým se stanoví katalog prací a kvalifikační předpoklady pro výkon práce.

- Zdravotní-ošetřovatelský úsek
- Výchovný-volnočasový úsek
- Ekonomický úsek
- Úsek provozu a údržby
- Úsek stravování
- Sociální pracovník

Zdravotní-ošetřovatelský úsek

- Je řízen vedoucí, která organizuje a kontroluje činnost celého úseku a je přímo podřízena řediteli.
- Zodpovídá za organizování a poskytování zdravotní a individuální ošetřovatelskou péči
- Zodpovídá za organizaci a provádění preventivních prohlídek zaměstnanců a klientů
- Zabezpečuje vedení zdravotnické dokumentace
- Organizuje a zajišťuje doprovod klientů na odborné vyšetření
- Kontroluje denní režim klientů včetně zdravotního stavu klientů
- Zpracovává podklady pro zdravotní pojišťovny
- Zpracovává ošetřovatelské plány
- Zodpovídá za dodržování předpisů BOZP a PO
- Dílčí obsah pracovních úkolů je stanoven pracovní náplní

Výchovný-volnočasový úsek

- Je řízen vedoucí, která organizuje a kontroluje činnost celého úseku a je přímo podřízena řediteli.
- Zodpovídá za sestavování a plnění výchovných individuálních plánů a jejich vyhodnocování
- Organizuje činnost úseku a působí i na zdravotním-ošetrovatelském úseku při sestavování individuálních plánů včetně potřebné výchovné činnosti.
- Plánuje poskytování sociální služby podle osobních cílů, potřeb a schopností klienta
- Dohlíží na dodržování standardů kvality sociálních služeb
- Řídí se pravidlem pro podávání a vyřizování stížností klientů
- Vytváří pro poskytování sociálních služeb takové podmínky, které umožňují klientům naplňovat jejich lidská práva i občanská práva a která zamezí stětům zájmů těchto osob se zájmy poskytovatele sociální služby
- Dodržuje etiku sociální práce
- Zodpovídá za dodržování BOZP a PO
- Dílčí obsah pracovních úkolů je stanoven pracovní náplní

Ekonomický úsek

- Je přímo podřízen řediteli a obsahuje tyto funkce:
 - o Ekonom-finanční účetní
 - o Mzdová účetní-personalista
 - o Referent majetkové správy – TAP
 - o Zásobovač-skladník
- Zabezpečuje sestavení, čerpání a kontrolu rozpočtu včetně návrhů na opatření
- Zpracovává mzdové a finanční účetnictví, statistické výkazy
- Zajišťuje komplexní personální agendu a výplaty zaměstnancům a související mzdové účetní práce
- Zabezpečuje objednávání a nákupy
- Zajišťuje inventarizaci majetku a závazků
- Zajišťuje čerpání Fondu kulturních a sociálních potřeb
- Dílčí obsah pracovních úkolů je stanoven pracovní náplní

Úsek provozu a údržby

- Je řízen vedoucím úseku, který je přímo podřízen řediteli organizace
- Zodpovídá za realizaci předpisů BOZP a PO
- Zabezpečuje autoprovoz, úklidové práce, prádelnu a údržbu nemovitostí
- Udržuje svěřený majetek
- Dílčí obsah pracovních úkolů je stanoven pracovní náplní

Úsek stravování

- Je řízen vedoucí kuchařkou, která je přímo podřízena řediteli
- Zabezpečuje výrobu jídel pro komplexní stravování klientů a zaměstnanců ústavu
- Dílčí obsah pracovních úkolů je stanoven pracovní náplní

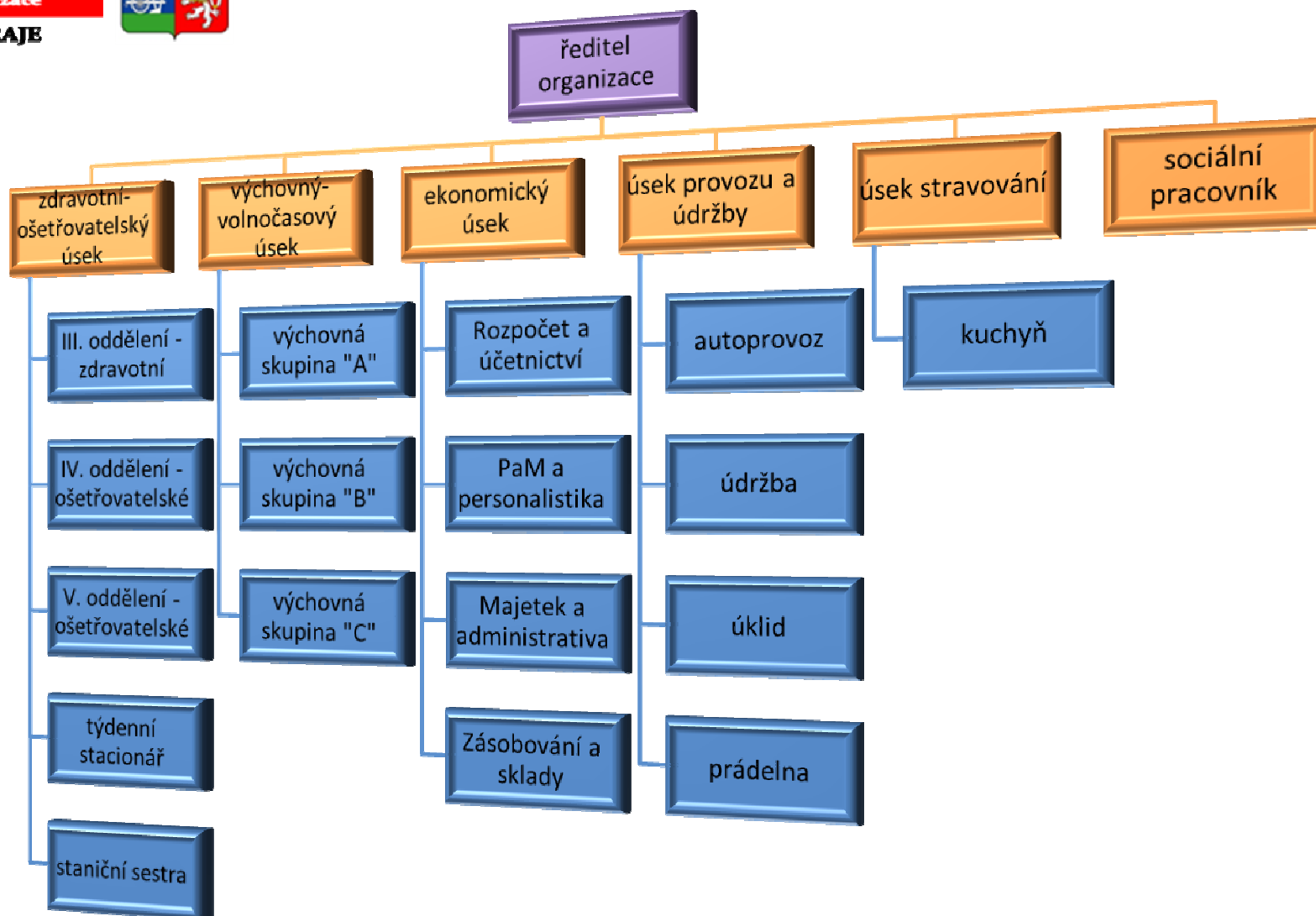
Sociální pracovník

- Je přímo podřízen řediteli
- Zabezpečuje jednoduché sociální poradenství
- Dohlíží na podmínky, které umožňují klientům naplňovat jejich lidská práva

- Sociální pracovník při své práci musí respektovat etické principy, které jsou vlastní tomuto povolání
- Zabezpečuje právní jistoty klientů
- Podílí se na sestavování individuálních plánů rozvoje osobnosti klienta
- Dílčí obsah pracovních úkolů je stanoven pracovní náplní



Organizační schéma



VII. Základní personální údaje a vzdělávání zaměstnanců

Struktura zaměstnanců je dána Organizačním řádem.

Stav zaměstnanců k 31.12.2009:

67

- zařazování zaměstnanců do platových tříd bylo prováděno v souladu se Zákoníkem práce (262/2006 Sb.) v platném znění a nařízením vlády č. 564/2006 Sb., v platném znění.
- zaškolování nových pracovníků je prováděno při nástupu jednotlivými vedoucími úseků,
- hodnocení zaměstnanců se provádí jednou ročně dle zpracovaných kritérií,
- kontroly zaměstnanců jsou prováděny dle zpracovaného plánu kontrol,
- zajišťování vzdělávacích programů zaměstnanců podle potřeb organizace, dle zpracovaného plánu vzdělávání pro jednotlivé odborné úseky dle nabídky na každý jednotlivý rok,
- pro podávání stížností jsou vypracována pravidla, která jsou součástí Standardů kvality sociálních služeb poskytovaných ÚSP Háj u Duchcova,
- zdravotní péče pro zaměstnance je zabezpečována závodním lékařem včetně provádění preventivních lékařských prohlídek a kontroly dodržování lhůt pro ně stanovených,
- na zaměstnance jsou zpracované pracovní podmínky pro zařazování prací dle pracovních rizik do kategorií dle profesních odborností – zákon č. 258/2000 Sb.
- je zajištěna péče o zaměstnance formou příspěvků z Fondu kulturních a sociálních potřeb organizace (dovolená, pracovní výročí, jubilea, sociální výpomoc, apod.)
- K 31.12.2009 splňovali všichni zaměstnanci v přímé péči vzdělání dle Zákona č. 108/2006 Sb., o sociálních službách.

Detailní informace jsou v příloze č. 2, která je součástí této výroční zprávy.

VIII. Hospodaření organizace

Organizace v roce 2009 hospodařila s celkovým rozpočtem ve výši 30 282 tis. Kč, rok 2009 byl ukončen se zlepšeným výsledkem hospodaření ve výši 8 tis. Kč, v souladu se zákonem č. 250/2000 Sb., o rozpočtových pravidlech.

Příjmy organizaci byly tvořeny z těchto zdrojů:

- příjem od klientů (úhrada za ubytování, stravu a péči)
 - příjmy od zdravotních pojišťoven (veřejné zdravotní pojištění – zdravotní péče)
 - dotace na sociální služby od MPSV ČR
 - příspěvek na provoz
 - ostatní příjmy (stravné zaměstnanců apod.)
 - sponzorské dary
-
- ✓ *Dlouhodobý hmotný majetek* – v roce 2009 neproběhly nákupy z investičního fondu organizace. Zůstatek investičního fondu byl vrácen do rozpočtu zřizovatele. U Drobného dlouhodobého hmotného majetku proběhla pouze pravidelná obměna, především nabytky.
 - ✓ Organizace si v průběhu roku 2009 zajistila věcné dary v hodnotě 7 tis. Kč a finanční dary v hodnotě 80 tis. Kč.
 - ✓ Organizaci se v průběhu roku 2009 podařilo snížit dlouhodobé pohledávky za klienty, které jsou v evidenci déle než jeden rok o další 2 tis. Kč na celkovou hodnotu 111 tis. Kč.
 - ✓ Vůči organizaci nebyly v roce 2009 uplatněny žádné finanční sankce.
 - ✓ V roce 2009 byl Ústavu sociální péče Háj u Duchcova poskytnut příspěvek na provoz od zřizovatele ve výši 2 996 000,00 Kč. Dotace na sociální služby od MPSV ČR činily v roce 2009 11 977 000,00 Kč pro Domov pro osoby se zdravotním postižením a 597 000,00 Kč pro týdenní stacionář – celkem 12 574 000,00 Kč. Poslední výši dotace na sociální služby poskytované MPSV ČR předcházela dvě rozhodnutí č. 1 s celkovou výši dotace 3 667 000,00 Kč (což nepokrývalo v žádném případě náklady na provoz služby) a rozhodnutí č. 2 s celkovou výši dotace 10 046 000,00 Kč.
 - ✓ Organizace má uzavřené Zvláštní smlouvy se třemi zdravotními pojišťovnami o poskytování zdravotní péče našimi zdravotními sestrami. Jednalo se o Všeobecnou zdravotní pojišťovnu ČR, Zdravotní pojišťovnu Ministerstva vnitra ČR a Oborovou zdravotní pojišťovnu.
 - ✓ Organizace neprovozuje doplňkovou činnost
 - ✓ Odepisování majetku probíhá rovnoměrným způsobem dle pokynů zřizovatele.

Detailní informace jsou v příloze č. 3, která je součástí této výroční zprávy.

IX. Finanční plán na rok 2010

Finanční plán na rok 2010 je sestaven jako vyrovnaný. Příjmy jsou plánovány z pěti zdrojů a to: Dotace na sociální služby od MPSV ČR, příspěvek na provoz od zřizovatele, příjmy od klientů za ubytování, stravu a péči a ostatní příjmy (strava zaměstnanců apod.) V roce 2010 není očekávána v hospodaření organizace žádná mimořádná událost, která by mohla ovlivnit výsledek hospodaření. Pouze se očekávají vyšší náklady na energie (především plyn a voda) a potraviny, u ostatních položek bude vyvíjena snaha udržet úroveň předchozích let. Finanční plán byl sestaven v návaznosti na rozpočtová pravidla s předpokládanou inflací dle ČNB a plánovaných navýšením DPH z 9% na 10% a z 19% na 20%.

X. Vedení organizace, kontakty

Ředitel: **Mgr. Hynek Matonoha**
telefon: +420602141509
e-mail: usp@usp-haj.cz

Zástupce ředitele a vedoucí
zdravotního-ošetrovatelského úseku: **Zdeňka Frühaufová**
telefon: +420606736662
e-mail: fruhaufova@usp-haj.cz

Vedoucí výchovného – volnočasového
úseku: **Mgr. Jitka Kosejková**
telefon: +420606588991
e-mail: kosejkova@usp-haj.cz

Vedoucí úseku provozu a údržby: **Regina Plačková**
Telefon: +420724082126
e-mail: plackova@usp-haj.cz

Vedoucí kuchařka: **Věra Šulceková**
Telefon: +420417837323
e-mail: kuchyn@usp-haj.cz

Sociální pracovník: **Jiřina Pipišková**
Telefon: +420606736632
e-mail: pipiskova@usp-haj.cz

Ekonom: **Martin Hrodek**
Telefon: +420724974164
e-mail: hrodek@usp-haj.cz

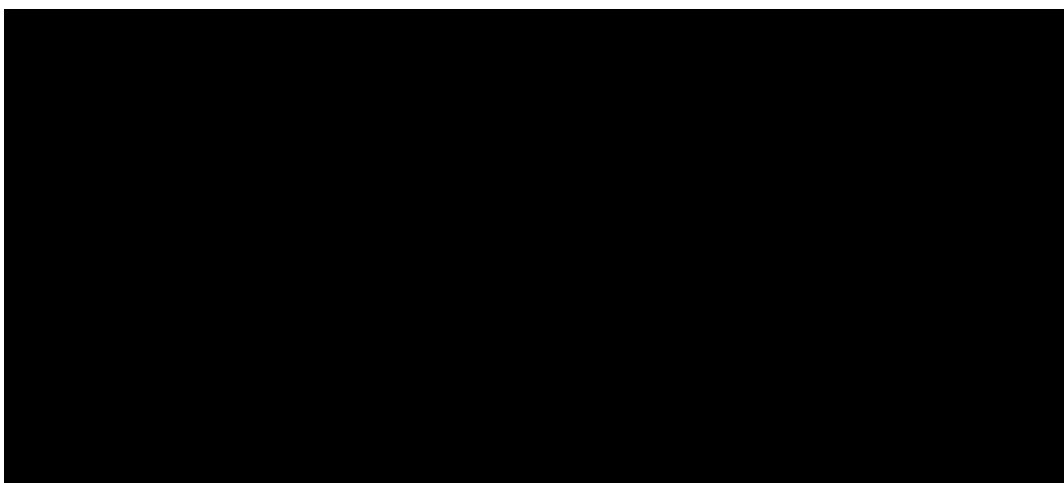
poštovní adresa: **Kubátova 269**
417 22 Háj u Duchcova

e-mail: **usp@usp-haj.cz**
webové stránky: **www.usp-haj.eu**
Telefon: **417 837 323**
Fax: **417 838 349**

Základní údaje o klientech

Přehled o počtech klientů k 31. 12. 2009

	Počet celkem	Muži	Ženy
Kapacita zařízení k 31. 12. 2009	83	-	-
Počet klientů (obložnost) k 1. 1. 2009	82	64	18
Přijato v r. 2009	2	1	1
Ukončen pobyt v r. 2009	2	1	1
Přemístěno do jiného zařízení v r. 2009	0	0	0
Počet klientů (obložnost) k 31. 12. 2009	82	64	18
Z toho pobyt celoroční	73	59	14

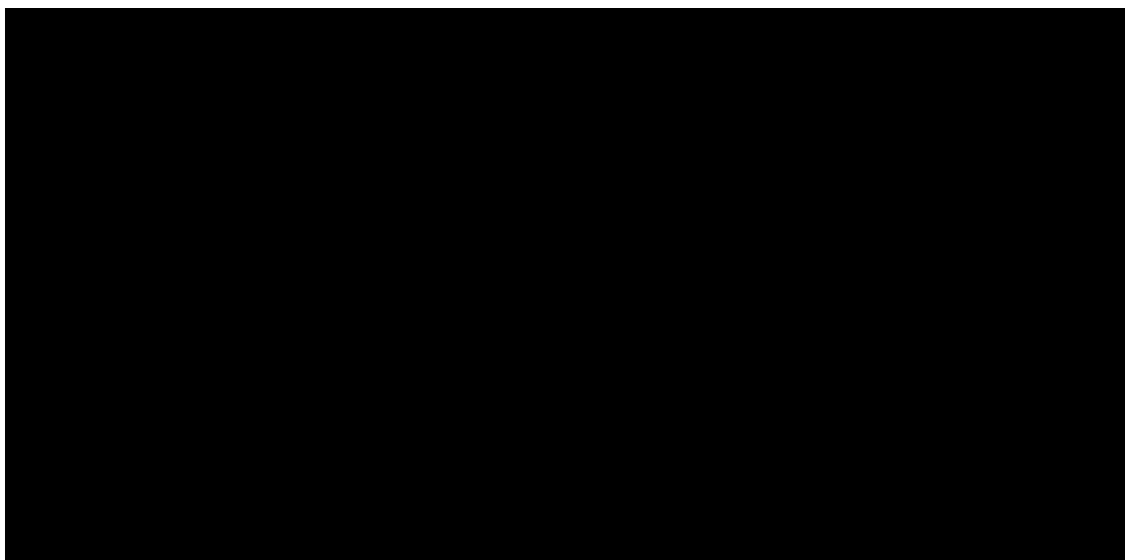


Složení klientů dle krajů k 31. 12. 2009

	Počet celkem	Muži	Ženy
Ústecký kraj	79	62	18
Liberecký kraj	2	2	0
Plzeňský kraj			
Jihočeský kraj			
Jihomoravský kraj			
Karlovarský kraj			
Kraj Vysočina			
Pardubický kraj			
Královehradecký kraj			
Středočeský kraj			
Olomoucký kraj			
Moravskoslezský kraj			
Hlavní měst Praha			
Slovenská republika			
země EU			

Věkové složení klientů

	2007			2008			2009		
	Celkem	Muži	Ženy	Celkem	Muži	Ženy	Celkem	Muži	Ženy
do 1 roku	-	-	-	-	-	-	-	-	-
1 - 7 let	2	1	1	1	1	0	2	2	0
7 - 10 let	-	-	-	1	0	1	1	0	1
11 - 15 let	1	0	1	4	3	1	2	1	1
16 - 18 let	11	8	3	7	5	2	6	5	1
19 - 26 let	18	14	4	16	11	5	16	11	5
27 - 64 let	49	41	8	53	44	9	55	45	10
65 - 80 let	-	-	-	-	-	-	-	-	-
nad 80 let	-	-	-	-	-	-	-	-	-
Průměrný věk	27	26	25	28	29	27	29	29	28
Nezpůsobilí k právním úkonům	66	56	10	66	56	10	66	56	10

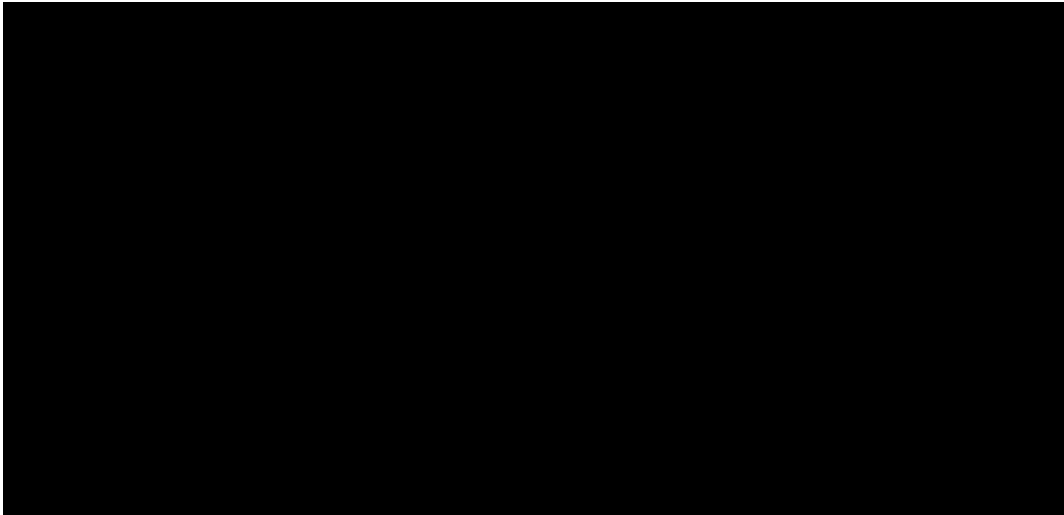


Zdravotní stav klientů

	2007			2008			2009		
	Celkem	Muži	Ženy	Celkem	Muži	Ženy	Celkem	Muži	Ženy
mobilní	60	50	10	61	50	11	61	49	12
částečně mobilní	7	5	2	7	5	2	6	5	1
imobilní	14	9	5	14	9	5	15	10	5

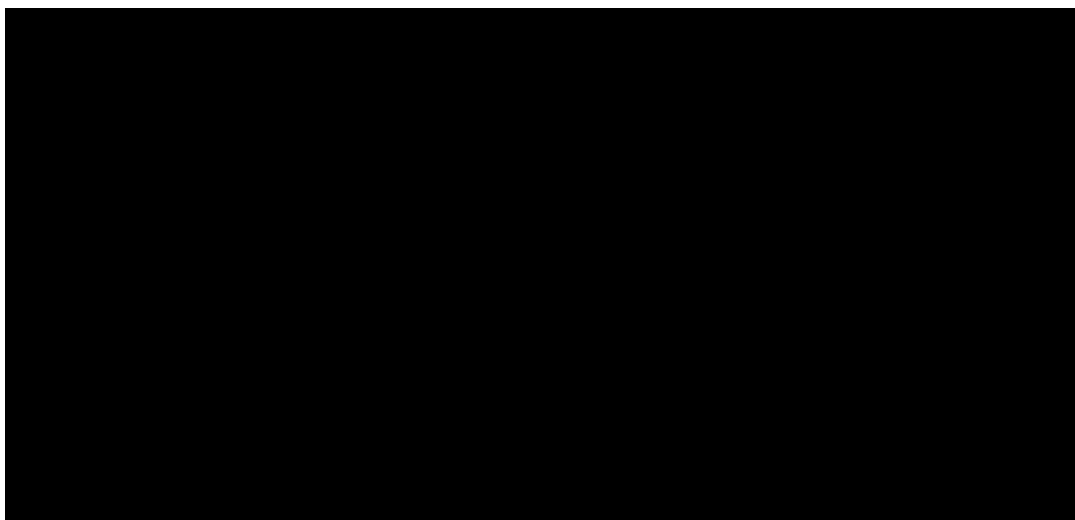
Přiznání příspěvku na péči k 31. 12. 2009

	Počet klientů	Muži	Ženy
Nepřiznán (v řízení)	1	1	0
stupeň I.	16	13	3
stupeň II.	10	6	4
stupeň III.	18	14	4
stupeň IV.	37	30	7



Způsob ubytování klientů k 31. 12. 2009

Počet lůžek	1	2	3	4	5	6	7 a více
Počet pokojů	11	27	4	0	0	0	0



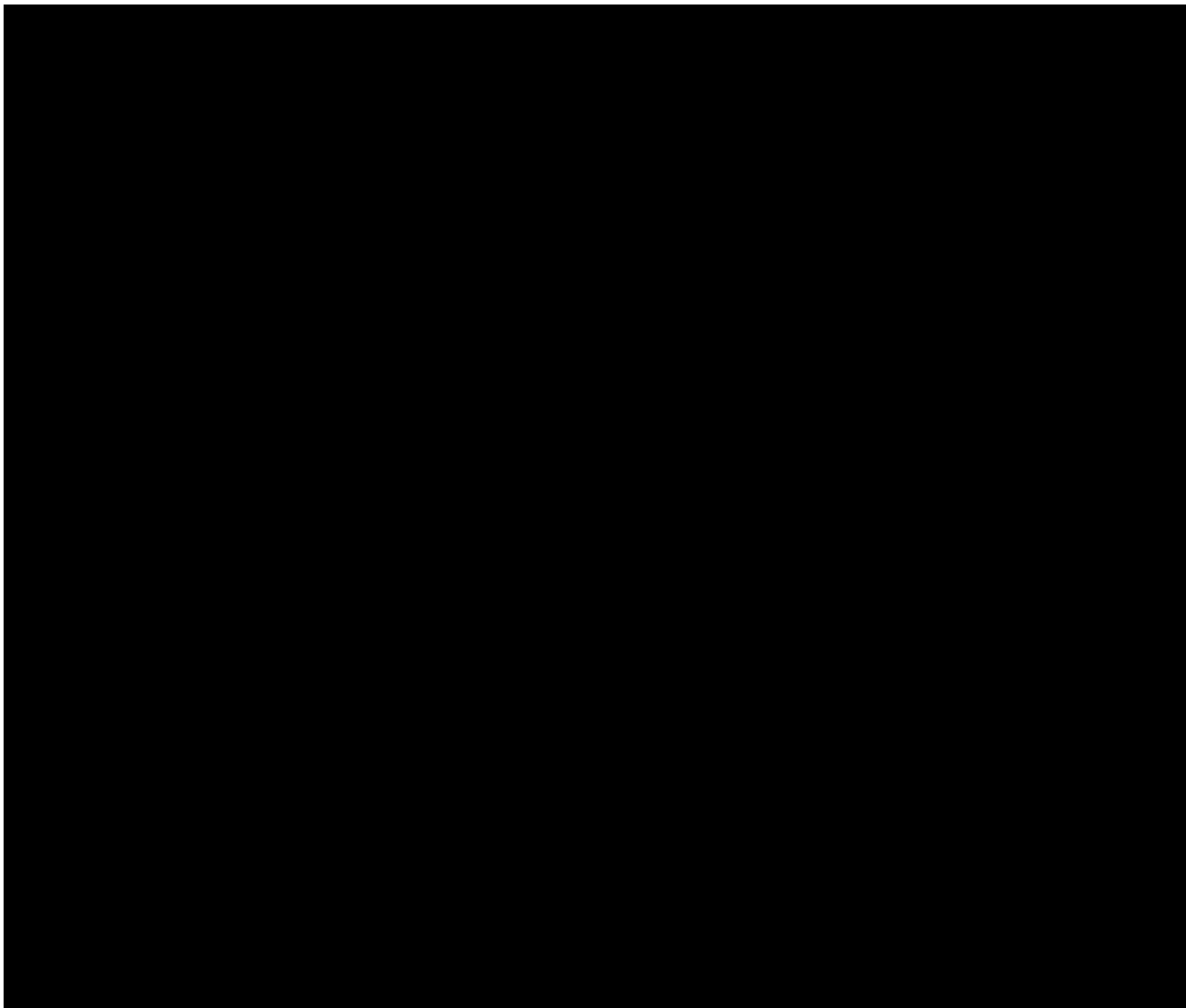
Základní personální údaje

Členění zaměstnanců podle věku a pohlaví – stav k 31.12.2009

Věk	Muži	Ženy	Celkem	%
do 20 let	-	-	-	-
21 - 30 let	2	5	7	10,45
31 - 40 let	2	14	16	23,88
41 - 50 let	2	12	14	20,89
51 - 60 let	2	26	28	41,79
61 let a více	1	1	2	2,99
celkem	9	58	67	100
%	13,43	86,57	100	X

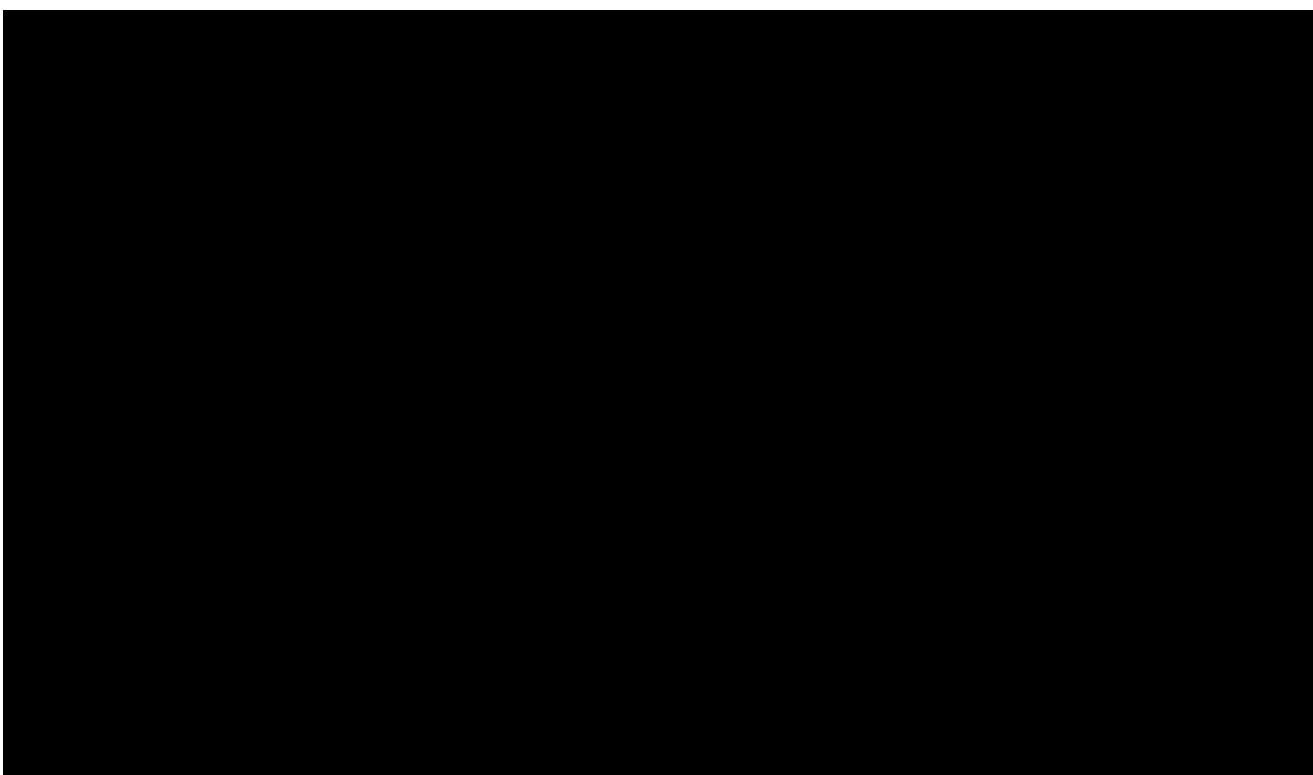
Členění zaměstnanců podle vzdělání a pohlaví – stav k 31.12.2009

Vzdělání dosažené	muži	ženy	celkem	%
základní	0	6	6	8,95
vyučen	4	24	28	43,29
střední odborné	0	0	0	0
úplné střední	0	0	0	0
úplné střední odborné	3	21	24	35,82
vyšší odborné	1	4	5	7,46
vysokoškolské	1	2	3	4,48
celkem	9	59	67	100



Složení zaměstnanců dle profesí k 31.12.2009

Složení zaměstnanců	2007	2008	2009
THP	6	5	5
Všeobecná sestra	7	7	8
PSP – přímá obslužná péče	18	20	20
PSP – základní výchovná činnost	9	8	8
Sociální pracovníci	1	2	2
Stravovací provoz	6	7	7
Prádelna	3	3	3
Údržba	3	2	2
Úklid - uklízečka	5	5	5
Ošetřovatelka	5	5	4
Sanitář	0	1	1
Fyzioterapeut	0	1	1
Ergoterapeut	0	1	1



Stav zaměstnanců a průměrná mzda

	2007	2008	2009
Průměrný přepočtený evidenční stav zaměst.	63,4	64,8	66,5
Průměrná mzda na 1 zaměstnance v Kč	16348	17463	18492
Mzdové náklady v tis. Kč	12437	13987	14769

Hospodaření organizace

Přehled nákladů (v tis. Kč)

č.ú. - vybrané položky	2007		2008		2009	
	Hlavní činnost	Doplňková činnost	Hlavní činnost	Doplňková činnost	Hlavní činnost	Doplňková činnost
501 - Materiál	4666	0	3654	0	3705	0
502 - Energie	1631	0	1886	0	1952	0
511 - Opravy a udržování	1807	0	1665	0	2809	0
512 - Cestovné	4	0	9	0	11	0
513 - Náklady na reprezentaci	8	0	9	0	9	0
518 - Služby	1052	0	1368	0	1193	0
521 - Mzdové náklady	12437	0	13987	0	14769	0
524 – 528 Zákonné soc. a zdr. poj.	4354	0	4891	0	4812	0
Příděly do FKSP	248	0	280	0	295	0
Ostatní náklady	274	0	210	0	220	0
551 - Odpisy	355	0	484	0	501	0
Náklady celkem	26856	0	28444	0	30274	0

Přehled výnosů (v tis. Kč)

	2007		2008		2009	
	Hlavní činnost	Doplňková činnost	Hlavní činnost	Doplňková činnost	Hlavní činnost	Doplňková činnost
Tržby celkem (ú..601-604) z toho:	11848	0	13077	0	14561	0
- tržby za vlastní výroby	0	0	0	0	0	0
-tržby z prodeje služeb	11848	0	13077	0	14561	0
- tržby za prodané zboží	0	0	0	0	0	0
648 Zúčtování fondů	127	0	141	0	88	0
Příspěvek zřizovatele na provoz – závazný ukaz.	538	0	921	0	2996	0
Dotace	14615	0	14300	0	12574	0
Ostatní výnosy	25	0	15	0	62	0
Výnosy celkem	27153	0	28454	0	30282	0

Dodavatel	Název akce -věc	Charakter akce *	tis.Kč	Ev. číslo
Zbyněk Filip – FIJEKO	Oprava odpočinkového přístřešku u budovy č. 3 a dodávka nábytku na míru	Oprava + dodávka	210 + 43	VZ-460/2009
SI a SM, s.r.o.	Oprava pěších cest	Oprava	255	VZ-461/2009
SI a SM, s.r.o.	Oprava prostor po prádelenském provozu	Oprava	354	VZ-430/2009
Milan Zákoutský, SANITA-TOPENÍ	Oprava topné soustavy v budově č. 3	Oprava	528	VZ-429/2009
SI a SM, s.r.o.	Oprava havárie kanalizace v areálu ÚSP Háj	Oprava	472	VZ-407/2009
Milan Zákoutský, SANITA-TOPENÍ.	Oprava havarijního stavu vodoinstalace v budově č. 3	Oprava	457	VZ-527/2009

* oprava, investiční akce

Finanční fondy

Rezervní fond - tvorba a čerpání

v tis. Kč

Krytý zůstatek k 31. 12. 2008	427
z toho sponzorské dary za r. 2008	46
Příděl ze zlepšeného výsledku hospodaření za r. 2008	10
Jiné zdroje (sponzorské dary) za r. 2009	79
Tvorba celkem	516
Čerpání celkem	88

Zdroje celkem k 31. 12. 2009	428
-------------------------------------	------------

Investiční fond - tvorba a čerpání

v tis. Kč

Krytý zůstatek k 31. 12. 2008	1
z toho sponzorské dary za r. 2008	0
Odpisy	501
Jiné zdroje (sponzorské dary) za r. 2009	
Převod z RF	
Tvorba celkem	502
Čerpání celkem	502

Zdroje celkem k 31. 12. 2009	0
-------------------------------------	----------

Fond odměn - tvorba a čerpání

v tis. Kč

Zůstatek k 31. 12. 2008	62
Převod z HV z r. 2008	0
Čerpání	0
Stav k 31. 12. 2009	62

Přehled přijatých sponzorských darů

	2007		2008		2009	
	počet	v tis. Kč	počet	v tis Kč	počet	v tis. Kč
Věcné dary	17	21	4	11	1	7
Finanční dary	11	47	12	160,6	9	79

Organizace vyvíjí snahu na úsporu prostředků vydávaných na provoz organizace (pravidelné platby) např. za telefonní poplatky, náklady na elektrickou energii, plyn, vodu a pohonné hmoty. Úspor bylo dosaženo cíleným vedením zaměstnanců a klientů k úsporám. **V roce 2009 bylo docíleno například těchto úspor:**

Pohonné hmoty:

Úspory PHM jsou výsledkem koordinace a využitím plánovaných jízd služebních vozidel

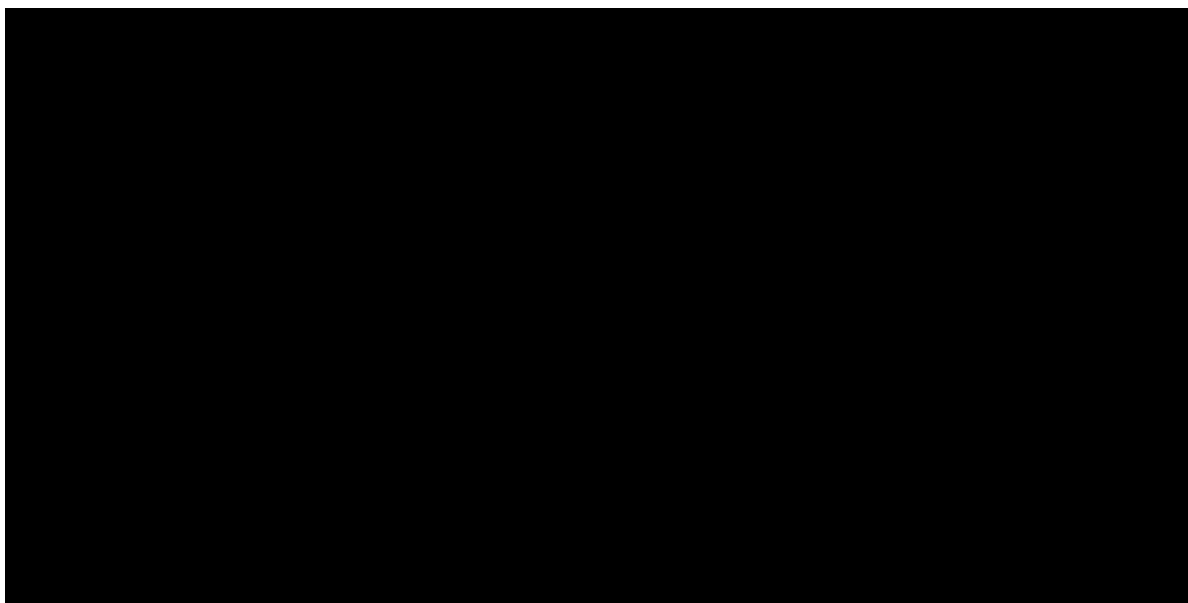
Spotřeba v roce 2006 (litrů) : 4244,82

Spotřeba v roce 2007 (litrů) : 4006,86

Spotřeba v roce 2008 (litrů) : 3655,00

Spotřeba v roce 2009 (litrů) : 3348,12

Úspora (litrů) : **306,88**



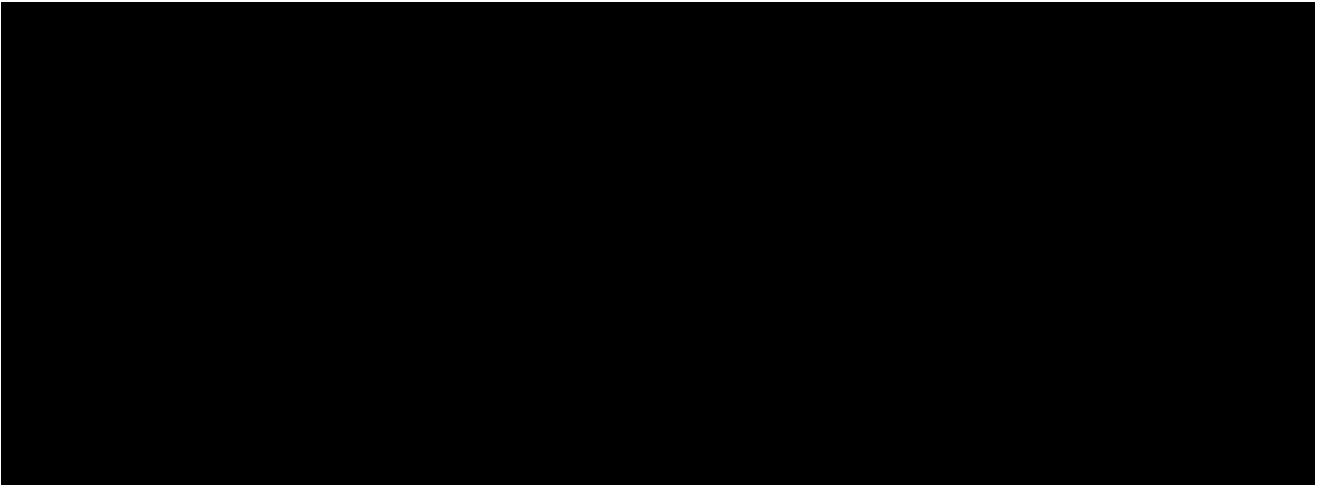
Telefony:

Dosažené úspory v jednotlivých letech byly docíleny v návaznosti na vydaná opatření

Mobilní telefony 2006 :	95 903,00 Kč
Mobilní telefony 2007 :	69 747,00 Kč
Mobilní telefony 2008 :	54 131,00 Kč
Mobilní telefony 2009 :	46 481,18 Kč
Rozdíl:	7 649,82 Kč

Pevná linka 2006 :	61 945,00 Kč
Pevná linka 2007 :	41 806,00 Kč
Pevná linka 2008 :	39 727,00 Kč
Pevná linka 2009 :	38 309,39 Kč
Rozdíl:	1 417,61 Kč

Rozdíl celkem: 9 067,43 Kč



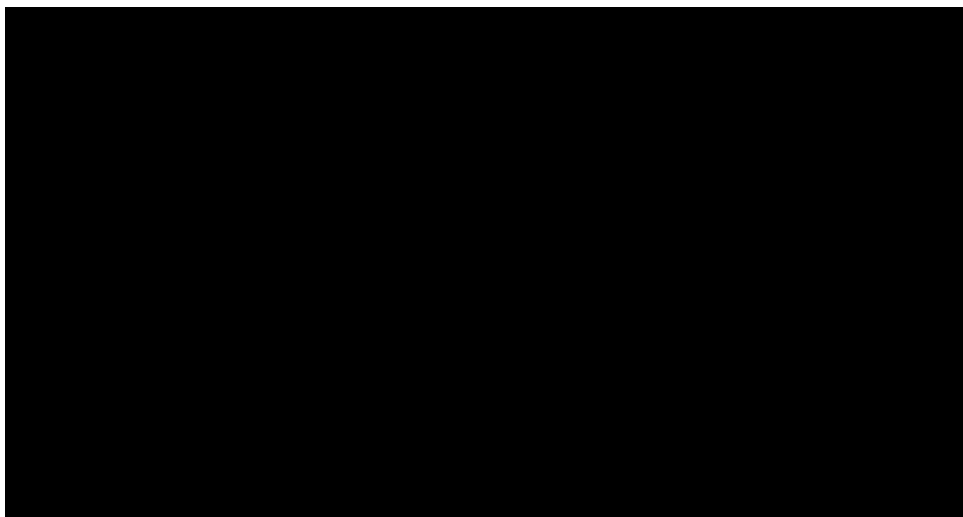
Energie:

Voda

I přes rozšíření služeb klientům se dosáhlo plánovaných úspor

Vodné 2006 :	6 046 m ³
Vodné 2007 :	5 917 m ³
Vodné 2008 :	5 466 m ³
Vodné 2009 :	7 940 m ³

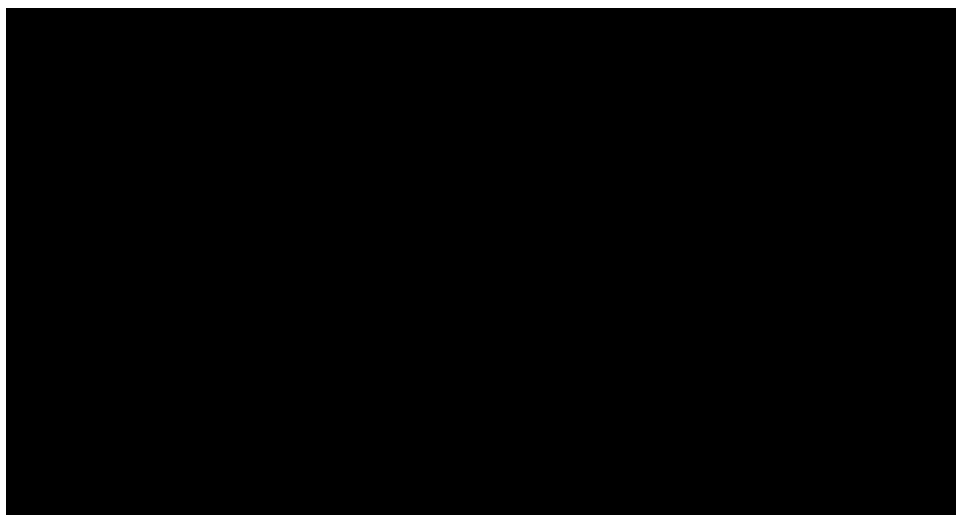
Rozdíl : - 2 474 m³ (z toho 2500m³ je reklamace po stavební společnosti SKANSKA, jako skrytá vada díla – prasklé potrubí v zemi)



Plyn

zavedením úsporného režimu bylo dosaženo úspor.

Plyn 2006 :	88 197 m ³
Plyn 2007 :	82 119 m ³
Plyn 2008 :	79 865 m ³
Plyn 2009 :	78 738 m ³
Rozdíl :	1 127 m ³

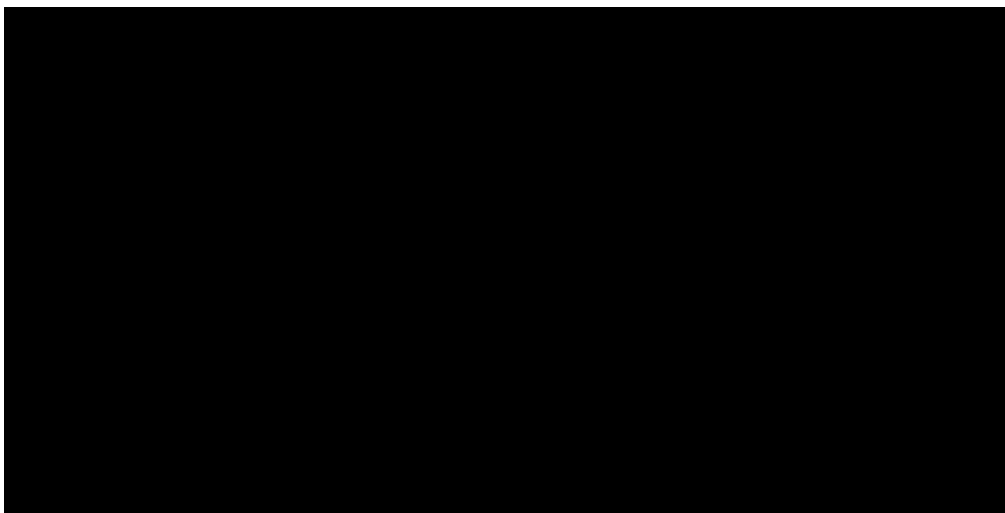


Elektrická energie

Spotřeba má kolísavou křivku, která navazuje na nákupy nových spotřebičů jak pro potřeby ústavu tak spotřebičů klientů s cílem dosažení úspor.

Elektrina 2006 :	161,23 MWh.
Elektrina 2007 :	176,89 MWh.
Elektrina 2008 :	161,37 MWh.
Elektrina 2009 :	192,73 MWh.

Rozdíl : - 31,36 MWh.(navýšení spotřeba elektrické energie z důvodu, že v roce 2009 probíhala rekonstrukce půdních prostor ve III. nadzemním podlaží budovy č. 3)



Organizace vykázala i další úspory na dalších položkách (např. kancelářské potřeby, odvod odpadů, zdravotnický materiál, poštovné, apod.) Nadále budeme i v dalších letech průběžně a detailně sledovat vývoj spotřeby ovlivnitelných položek a bude se nadále snažit o další úspory.

Finanční plán na rok 2010

v tis. Kč

Náklady	Skutečnost		UFP roku 2009			Skutečnost k 31.12.2009 za HČ a DČ	FP na rok 2010		
	r. 2007	r. 2008	Celkem	HČ	DČ		Celkem	HČ	DČ
501 - Spotřeba materiálu	4666	3654	3676	3676	0	3705	3615	3615	0
502 - Spotřeba energie	1631	1886	1950	1950	0	1952	2350	2350	0
z toho: teplo	0	0	0	0	0	0	0	0	0
elektrická energie	637	676	770	770	0	698	850	850	0
plyn	809	1027	930	930	0	1008	1300	1300	0
voda	185	183	250	250	0	246	200	200	0
504 - prodané zboží	0	0	0	0	0	0	0	0	0
511 - Opravy a udržování	1807	1665	2615	2615	0	2809	450	450	0
z toho: stavební	1415	1528	2050	2050	0	2264	250	250	0
přístrojů a zařízení	392	137	565	565	0	545	120	120	0
512 - Cestovné	4	9	10	10	0	11	10	10	0
513 - Náklady na reprezentaci	8	9	9	9	0	9	20	20	0
518 - Ostatní služby	1053	1382	1264	1264	0	1193	1071	1071	0
z toho: služby spojů	149	130	152	152	0	117	143	143	0
- telefon + internet	130	118	142	142	0	108	133	133	0
- poštovné	19	12	10	10	0	9	10	10	0
nájemné	30	6	0	0	0	6	0	0	0
521 - Mzdové náklady	12437	13987	14939	14939	0	14769	15233	15233	0
524 - Zákonné sociální pojištění	4354	4891	4700	4700	0	4803	5179	5179	0
525 - Ostatní sociální pojištění	0	0	0	0	0	0	0	0	0
527 - Zákonné sociální náklady	249	280	299	299	0	295	304	304	0
528 - Ostatní sociální náklady	0	0	10	10	0	9	30	30	0
531 - Daň silniční	0	0	0	0	0	0	0	0	0
532 - Daň z nemovitostí	0	0	0	0	0	0	0	0	0
538 - Ostatní daně a poplatky	0	0	0	0	0	0	0	0	0
541 - Smluvní pokuty a úroky z prodlení	0	0	0	0	0	0	0	0	0
542 - Ostatní pokuty a penále	0	0	0	0	0	2	0	0	0
543 - Odpis pohledávky	1	1	0	0	0	0	0	0	0
544 - Úroky	0	0	0	0	0	0	0	0	0
546 - Dary	0	0	0	0	0	0	0	0	0

548 - Manka a škody	0	0	0	0	0	0	0	0	0
549 - Jiné ostatní náklady	274	210	227	227	0	219	226	226	0
549 001 Pojištění	79	79	85	85	0	80	85	85	0
Náklady	Skutečnost		UFP roku 2009			Skutečnost k 31.12.2009 za HČ a DČ	FP na rok 2010		
	r. 2007	r. 2008	Celkem	HČ	DČ		Celkem	HČ	DČ
551 - Odpisy dlouh. nehmotného a hm. majetku	355	484	501	501	0	501	481	481	0
552 - Zůstatková cena prodaného DNM a HM	0	0	0	0	0	0	0	0	0
554 - Prodaný materiál	0	0	0	0	0	0	0	0	0
591 - Daň z příjmu	0	0	0	0	0	0	0	0	0
595 - Dodatkové odvody daně z příjmů	0	0	0	0	0	0	0	0	0
Náklady celkem	26856	28444	30200	30200	0	30274	28969	28969	0

Výnosy	Skutečnost		UFP roku 2009			Skutečnost k 31.12.2009 HČ a DČ	FP na rok 2010		
	r. 2007	r. 2008	Celkem	HČ	DČ		Celkem	HČ	DČ
601 - Tržby za vlastní výroby	0	0	0	0	0	0	0	0	
602 - Tržby z prodeje služeb	11848	13077	14482	14482	0	14561	13910	13910	0
604 - Tržby za prodané zboží	0	0	0	0	0	0	0	0	0
613 - Změna stavu zásob výrobků	0	0	0	0	0	0	0	0	0
621 - Aktivace materiálu a zboží	0	0	0	0	0	0	0	0	0
641, 642 - Pokuty, úroky z prodl. a penále	0	0	0	0	0	0	0	0	0
644 - Úroky	1	0	25	25	0	25	25	25	0
648 - Zúčtování fondů	127	141	88	88	0	88	0	0	0
z toho použítí: RF	28	141	88	88	0	88	0	0	0
IF (pouze na opravy)	0	0	0	0	0	0	0	0	0
FKSP (např. prac. oděvy)	0	0	0	0	0	0	0	0	0
FO	99	0	0	0	0	0	0	0	0
649 - Jiné ostatní výnosy	24	15	35	35	0	38	0	0	0
651 - Tržby z prodeje DNM a HM	0	0	0	0	0	0	0	0	0
654 - Tržby z prodeje materiálu	0	0	0	0	0	0	0	0	0
691 - Celkem příspěvky a dotace na provoz	15153	15221	15570	15570	0	15570	15034	15034	0
z toho: Příspěvek na provoz	538	921	2996	2996	0	2996	2896	2896	0
Dotace MPSV	14615	14300	12574	12574	0	12574	12138	12138	0
Ostatní	0	0	0	0	0	0	0	0	0
Výnosy celkem	27153	28454	30200	30200	0	30282	28969	28969	0

<i>Doplňkové údaje:</i>	<i>r. 2007</i>	<i>r. 2008</i>	<i>r. 2009</i>	<i>r. 2010</i>
<i>Přepočtený počet zaměstnanců**</i>	63	67	67	68
<i>Průměrný plat (mzda) měsíčně v Kč</i>	16348	17463	18492	18667
<i>Počet klientů ***</i>	83	83	83	83

** průměrný evidenční počet zaměstnanců, přepočtený na plně zaměstnané

*** netýká se odboru dopravy a silničního hospodářství. PO odboru kultury změnil předtisk na počet návštěvníků, počet výpůjček apod., podle druhu organizace.

Vysvětlivky : *FP* - finanční plán, *UFP* - upravený finanční plán, *HČ* - hlavní činnost, *DC* - doplňková činnost

