

Domov důchodců Teplice, příspěvková organizace

**Výroční zpráva o činnosti a hospodaření
za rok 2009**

Obsah

- I. Sídlo organizace
- II. Vznik a postavení organizace
- III. Zaměření a činnost organizace
- IV. Stavebně technické uspořádání, služby, outsourcing
- V. Základní údaje o klientech
- VI. Organizační struktura a zaměstnanci
- VII. Základní personální údaje a vzdělávání zaměstnanců
- VIII. Hospodaření organizace
- IX. Finanční plán na rok 2010
- X. Vedení organizace, kontakty

Přílohy:

1. **Základní údaje o klientech**
 - přehled o počtech klientů
 - složení klientů dle krajů
 - věkové složení klientů
 - zdravotní stav klientů
 - přiznání příspěvku na péči
 - způsob ubytování klientů
2. **Základní personální údaje**
 - členění zaměstnanců podle věku a pohlaví
 - členění zaměstnanců podle vzdělání a pohlaví
 - složení zaměstnanců dle profesí
 - stav zaměstnanců a průměrná mzda
3. **Hospodaření organizace**
 - přehled nákladů, výnosů, hospodářský výsledek a náklady na jedno lůžko
 - přehled provedených oprav a údržby, zdroje financování
 - přehled veřejných zakázek
 - finanční fondy, sponzorské dary
4. **Finanční plán na rok 2010**

I. Sídlo organizace

Název: Domov důchodců Teplice, příspěvková organizace
Sídlo: Teplice, U Nových lázní 1183/8, PSČ 415 01
IČ: 63787814
DIČ: -

II. Vznik a postavení organizace

Organizace byla zřízena na základě rozhodnutí OÚ Teplice č. 40/95 ze dne 4.10.1995 ke dni 1.1.1996. Dodatkem č. 2 ke zřizovací listině vydaným usnesením Rady Ústeckého kraje č. 180/49/2002 ze dne 4.12.2002 přešly k 1.1.2003 zřizovatelské funkce na Ústecký kraj.

Právní forma organizace je příspěvková organizace.

Organizace je samostatnou účetní jednotkou s vlastními účty, hospodaří s majetkem a finančními prostředky přidělenými zřizovatelem, dále s dary a příspěvky od právnických a fyzických osob a s prostředky svých fondů.

Organizace vystupuje v právních vztazích svým jménem a nese odpovědnost z nich vyplývající. Při plnění svých úkolů se řídí obecně závaznými právními předpisy a pokyny zřizovatele.

III. Zaměření a činnost organizace

1. stručný přehled hlavních činností organizace
2. obory
3. specializace
4. poskytované služby
5. další aktivity organizace

Organizace se při plnění svých úkolů řídí obecně závaznými právními předpisy, směrnicemi, platnou zřizovací listinou a dalšími pokyny zřizovatele.

Posláním našeho zařízení je poskytovat sociální pobytové služby osobám, které mají sníženou soběstačnost zejména z důvodu věku, jejichž situace vyžaduje pomoc jiné fyzické osoby. Poskytované služby směřovat k tomu, aby uživatelé mohli využívat své možnosti k naplňování svých individuálních potřeb. Vytvářet podmínky pro uplatnění samostatnosti v rozhodování uživatelů o způsobu života a udržení kontaktu s jejich blízkými lidmi i životem mimo naše zařízení, úctu k důstojnosti uživatelů a individualitě jejich osobnosti.

Organizace poskytuje starým občanům, kteří pro trvalé změny zdravotního stavu potřebují soustavnou péči, včetně zajištění zdravotní péče, rehabilitace, kulturní a rekreační péče.

Organizace poskytuje náročnou ošetrovatelskou péči občanům, kteří jsou upoutáni na lůžko, nebo vyžadují jinou náročnou ošetrovatelskou péči.

Ústavní péče se poskytuje formou celoročního a přechodného pobytu.

Organizace vytváří s přihlédnutím ke schopnostem uživatelů příležitosti k dobrovolné a zájmové činnosti.

Umožňuje exkurze a odborné praxe studentům.

Zpracovává podklady pro rozhodnutí o úhradě za pobyt v zařízení a zodpovídá za včasnost a správnost předložených podkladů.

Organizace zajišťuje průběžné vzdělávání a adaptaci principů standardů kvality poskytovaných služeb.

Cílem našeho zařízení je zájemcům o sociální služby i nadále umožnit plnohodnotný život, na který byli zvyklí před nástupem do zařízení, rozvíjet jejich schopnosti, umožnit jim zapojovat se do veřejného života, respektovat jejich práva a důstojnost.

Cílovou skupinou uživatelů jsou senioři ve věku 65 let a výše, kteří mají sníženou soběstačnost a jejichž situace vyžaduje pravidelnou pomoc jiné fyzické osoby, dosáhli starobního důchodu či jiného důchodu či dlouhodobého příjmu a pro trvalé změny zdravotního stavu potřebují služby zařízení. Neposkytujeme služby osobám s psychiatrickou diagnózou, která je spojena s halucinacemi, fobiemi, agresivními projevy, ztrátami orientace v prostoru a čase.

Principy poskytovaných služeb spočívají v co největší nabídce poskytovaných služeb, které nikdy nejsou vnucovány a vždy vedou k respektu individuality osobností seniorů.

Zaměřujeme se na zdokonalení péče o uživatele s poruchami hybnosti a částečně až plně imobilní. Pro tento záměr nalézáme oporu v sousedství lázní zaměřených na tuto problematiku a jeho kvalifikovaného personálu. Naše zařízení je rovněž personálně i přístrojově dobře vybavené pracoviště rehabilitace a ergoterapie. Pro rehabilitaci jsou dobře použitelné esteticky působivé zahrady, které zároveň skýtají nejen prostor pro rehabilitaci, ale i zajišťují intimitu pro plně imobilní ležící uživatele.

Vedle kvalitní rehabilitační a zdravotní ošetrovatelské péče (kupř. nemáme uživatele s proleženinami) poskytujeme v rámci platné legislativy a kompetencí daných zřizovací listinou i nadstandardní služby. Důraz klademe na rozsah onkologické prevence, podněcování a vytváření podmínek pro aktivní životní styl uživatelů a zdravou skladbu potravy včetně nabídky různých diet.

Dbáme na ochranu práv a důstojnosti uživatelů a dodržujeme Listinu základních práv a svobod (zákon č. 2/1993 Sb.). Uživatel má právo na ochranu osobní svobody, soukromí, osobních údajů, před jakýmikoliv formami zneužívání, nucenými pracemi, diskriminací, právo na vzdělání a rozhodování o řešení vlastní sociální situace.

Nabízíme zabavení v zájmových činnostech, zejména se jedná o výtvarné a pěvecké aktivity, výlety a kulturní akce, služby pedikérky a kadeřnice. Zvýrazňujeme respekt zaměstnanců k individuálním zájmům uživatelů a podporujeme je (kupř. mykologie).

IV. Stavebně technické uspořádání, služby, outsourcing

Komplex budov DD Teplice, U Nových lázní č. 6 a č. 8 pochází z konce 19. století. Třípodlažní budovy jsou nepodsklepené, zděné, s převažující tloušťkou obvodových a nosných zdí 600 a 700 mm. Na budovu č. 8 navazuje přízemní přístavba kuchyně a další hospodářská a ubytovací část tvořící dvorní trakt.

DD Teplice je dislokován v nejatraktivnější lázeňské lokalitě města Teplice. Objekt byl architektonicky projektován jako činžovní domy, mnoho dílčích stavebních úprav v průběhu historie objektu napomohlo zvládat nové funkce domova důchodců.

Výhodou jsou rozsáhlé a částečně bezbariérové zahrady, zcela ohrazené plnou zdí. Tyto zahrady skýtají možnost pobytu v otevřeném prostoru i ležícím uživatelům.

Hlavní vchod domova důchodců vede přímo do přilehlých lázeňských parků. Sousedé se chovají k našim uživatelům přátelsky. Často nás navštěvují školky i studenti.

Opravy cest na zahradě rozšířily bezbariérovou část zahrad. Bezbariérovost zahrad zajistí příjemné prostředí pro návštěvy našich uživatelů, zejména jejich dětí a zvýší frekvenci jejich návštěv.

Na pokojích jsou počty uživatelů od 1 do 4 osob, nemáme kvalitní nabídku pro manželské dvojice a pokoje (s výjimkou pěti pokojů půdní vestavby z r. 2001) nemají

vlastní sociální zařízení, mají pouze hygienické kouty s umyvadly bez WC. Na větších pokojích je záměrem přebudovat hygienické kouty na vlastní sociální zařízení pokojů.

Objekt DD je zateplen asi z 20%. Většina objektu má dobře těsnící a izolující okna a vstupní dveře. Energetický audit navrhuje zateplení obvodových stěn kontaktním systémem zateplení s tepelně izolační vrstvou polystyrénu o tloušťce 100 mm. Zateplit nelze průčelní stěny do ulice U Nových lázní z důvodu ochrany Ústavu památkové péče.

Kotelna DD je v dobrém stavu, je automatizovaná a plynová.

Energetická účinnost kotlů je v souladu s vyhláškou. Tepelný výkon kotlů je dostačující pro pokrytí tepelných ztrát objektů, přípravu TUV a potřebné výkonové rezervy. Rozvody nevykazují závažnější nedostatky.

Prádelna je celkově v dobrém stavu. Používáme kvalitní techniku a prací prostředky.

Kuchyně odpovídá hygienickým požadavkům, je v provedení nerez. V posledních letech probíhá modernizace výbavy kuchyně.

Střechy jsou sedlové a volné konce valbové, prkenné pobití krovu je pokryto vláknocementovými šablonami a z části alukrytovými šablonami. Ploché části střech jsou průběžně udržovány nátěry.

Plynová kotelna je napojena na středotlakou plynovou síť zemního plynu. Systém vytápění objektu je teplovodní s nuceným oběhem topné vody. Otopná tělesa jsou vybavena termoregulačními ventily.

V kotelně jsou instalovány 2 teplovodní kotle, instalovaný výkon kotelny je 2 x 275 kW. Provoz kotelny je automatizován.

Rozvody vody nebudou vyžadovat rekonstrukci, potřebné jsou pouze běžné provozní úpravy (kupř. v rámci vytváření evropských standardů: oprava sprch apod.). Ve špatném stavu jsou však odpady vody, dochází k ucpávání a průsakům, s následným šířením pachu.

Dodavatelsky jsou zajišťovány revize, ekonomické služby, PO + BOZP.

Průběžně probíhá výměna oken a dveří do zahradního a dvorního traktu, čímž dochází ke snížení spotřeby energií.

V roce 2009 bylo požádáno o bezúplatný převod transportní plošiny z jiného ústavu, plošina bude instalována v roce 2010 k velkému schodišti na zahradě.

V. Základní údaje o klientech

Kapacita zařízení je 84 lůžek. Obložnost k 31.12.2009 byla 80 uživatelů na celoroční pobyt. Během roku 2008 bylo přijato 28 uživatelů (8 mužů a 20 žen). 29 uživatelům byl ukončen pobyt (z toho 3 uživatelé a 1 uživatelka odešli na vlastní žádost zpět k rodině).

Převážná část uživatelů je z Ústeckého kraje (74), dále pak Moravskoslezského kraje (1), kraje Vysočina (1) a hlavního města Prahy (4). Průměrný věk uživatelů našeho zařízení se pohybuje kolem 83,8. V našem zařízení nemáme žádného uživatele nezpůsobilého k právním úkonům.

Zdravotní stav odpovídá věkovému složení uživatelů našeho zařízení. Z celkového počtu 80 uživatelů je 37 mobilních uživatelů (12 mužů a 25 žen), částečně mobilních 27 uživatelů (5 mužů a 22 žen) – ti se pohybují s dopomocí druhé osoby nebo protetických pomůcek. Počet imobilních uživatelů je 16 (3 muži a 13 žen) a stále stoupá. Mezi uživateli jsou 2 uživatelky s psychiatrickou diagnózou a 1 uživatel alkoholik.

59 našich uživatelů mělo k 31.12.2009 přiznán příspěvek na péči I., II., III. a IV. stupně.

Příspěvek na péči I. stupně - 16 uživatelů (5 mužů a 11 žen).

Příspěvek na péči II. stupně - 19 uživatelů (3 muži a 16 žen).

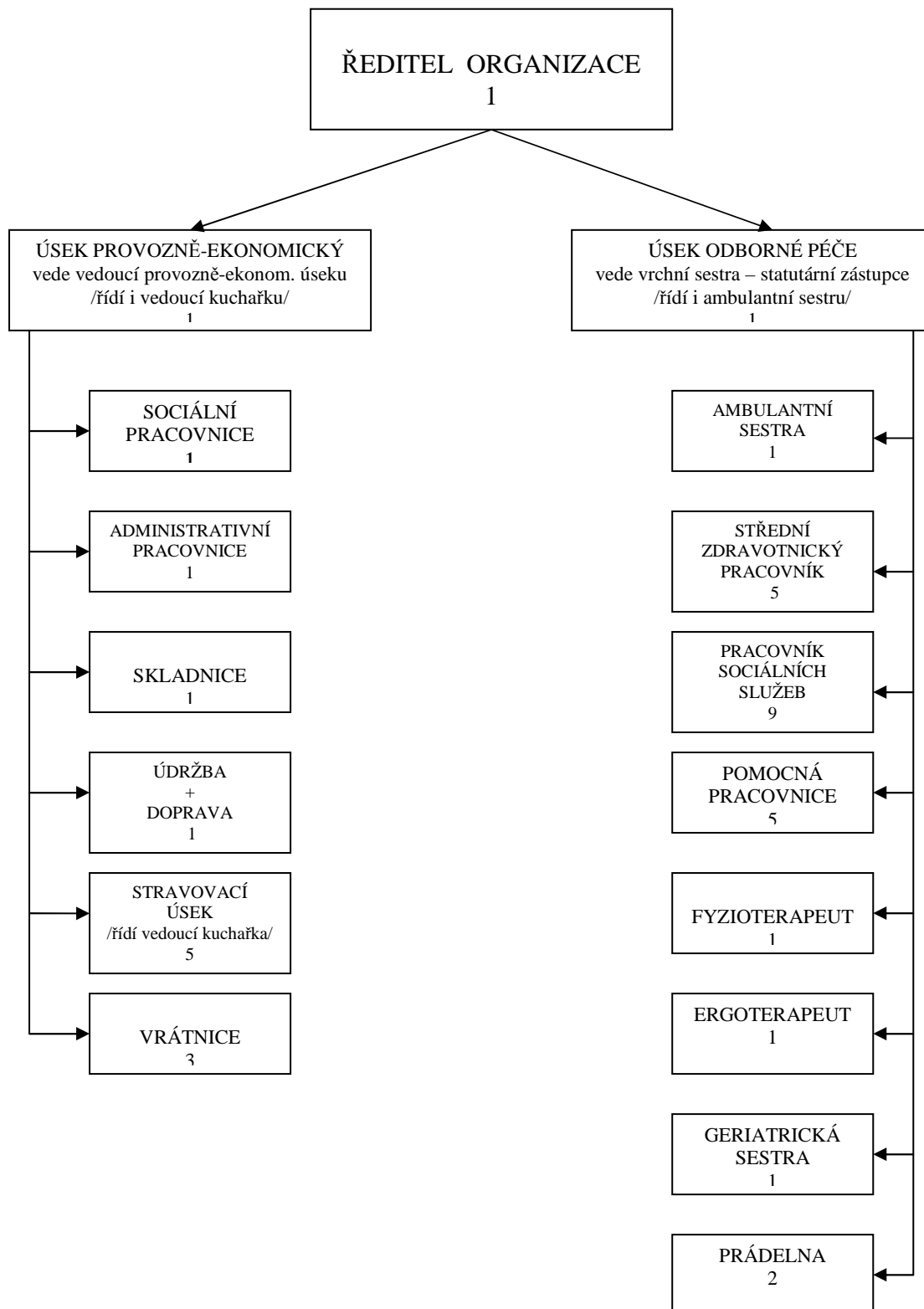
Příspěvek na péči III. stupně - 8 uživatelů (2 muži a 6 žen).

Příspěvek na péči IV. stupně - 16 uživatelů (3 muži a 13 žen).

Uživatelé jsou ubytováni na 3 jednolůžkových, 20 dvoulůžkových, 11 třílůžkových a 2 čtyřlůžkových pokojích.

VI. Organizační struktura

Schéma řízení DD Teplice



Úsek provozně-ekonomický může být dočasně v přímém řízení ředitele.
Každá služba je zajištěna vždy 1 SZP a vždy minimálně 1 PSS.

VII. Základní personální údaje a vzdělávání zaměstnanců

Dosažené vzdělání všech zaměstnanců odpovídá předepsanému vzdělání v jednotlivých oborech.

Ředitel organizace:	vysokoškolské vzdělání
THP:	středoškolské vzdělání ukončené maturitou
SZP:	středoškolské vzdělání ukončené maturitou
PSS:	střední odborné vzdělání nebo akreditovaný kurz
Stravovací provoz:	střední odborné vzdělání – vyučen
Prádelna:	střední odborné vzdělání – vyučen
Údržba:	střední odborné vzdělání – vyučen
Úklid:	střední odborné vzdělání – vyučen

Zařazení zaměstnanců dle katalogu prací.

Další vzdělávání zaměstnanců dle individuálního plánu vzdělávání.

VIII. Hospodaření organizace

Za r. 2009 vykazuje naše organizace kladný výsledek hospodaření ve výši 168 tis. Kč, na celkovém výsledku se podílí 20 tis. Kč doplňková činnost.

K udržení vyrovnaného hospodaření přispělo naplnění plánovaných příjmů, podpora zřizovatele a dofinancování dotace MPSV v závěru roku.

K naplnění příjmů přispívá důsledná podpora uživatelů v jejich žádostech o přiznání vyšších stupňů závislosti a tím i příspěvku na péči. Daří se udržovat počet uživatelů při horní hranici přípustné kapacity 84 míst. Přestože jsou pro náš domov příjmy od zdravotních pojišťoven málo významné, daří se je průběžně zvyšovat.

Navzdory náročným klimatickým podmínkám roku 2009 se podařilo vyrovnat s náklady na energie průběžným snižováním energetické náročnosti spotřebičů a zateplováním budovy formou výměny netěsnících oken.

Po stránce bezbariérovosti domova bylo dosaženo pokroku instalací transportní plošiny ve II. patře.

Čerpáním investičního fondu bylo zajištěno zakoupení přístroje Vacumet na dekontaminaci, pachovou neutralizaci a objemovou redukci použitých jednorázových plen. Tímto se výrazně snížily náklady na likvidaci a odvoz kontaminovaného odpadu.

Průběžná údržba objektu, obměna nábytku a výměna starých lůžek za kvalitní polohovací lůžka a matrace proběhla v roce 2009 v potřebném rozsahu a zajištěním financování těchto nákladů došlo ke zlepšení uživatelského komfortu.

Zakoupením konvektomatu na přípravu jídel došlo nejenom k úsporám energií, ale i ke zvýšení kvality stravy dle požadavků moderní výživy.

Navzdory nepříznivým informacím o výši dotace MPSV zpočátku roku 2009 se podařilo s podporou zřizovatele udržet stávající komfort služeb pro naše uživatele.

IX. Finanční plán na rok 2010

Finanční plán na r. 2010 byl sestaven na základě předpokládané skutečnosti k 31.12.2009. Při tvorbě jsme vycházeli ze skutečnosti ke dni 30.6.2009. Finanční plán je sestavený jako vyrovnaný.

Plán mzdových prostředků na r. 2009 byl vyčíslen v souladu s nař. vlády č. 564/2006 Sb. o platových poměrech zaměstnanců. Plánujeme přiděl do FKSP ve výši 191 tis. Kč a odvod za povinný podíl osob zdravotně postižených ve výši 57 tis. Kč.

Očekáváme nárůst počtu uživatelů s vyšším stupněm závislosti a tím navýšení příspěvků na péči.

Odpisy ve výši 271 tis. Kč jsou vyčísleny dle odpisových plánů organizace. Očekáváme navýšení částky odpisů o cca 390 tis. Kč na budovy, jejichž převod proběhl k 31.12.2009.

Tržby za poskytnuté služby uživatelům za předpokladu naplnění stavu na 84 uživatelů jsou očekávány ve výši 12.200 tis. Kč, na stravném od zaměstnanců 100 tis. Kč, příspěvky na stravné z FKSP 40 tis. Kč, úhrady za poskytnuté služby uživatelům hrazené VZP ČR 39 tis. Kč.

Dotaci žádáme ve výši 7.182 tis. Kč. Příspěvek na provoz poskytnutý ÚK je požadován ve výši 10% plánovaných nákladů, tj. 2.174 tis. Kč.

Na opravy a údržbu v rámci hlavní činnosti plánujeme čerpání 1mil. Kč. Částka obsahuje revize elektro, výtahů, kotelny, hasicích přístrojů a komínů, malování a lakýrnické práce, klempířské a pokrývačské práce, výměnu dveří a zárubní, opravy a výměny elektromotorů u starších lůžek, opravu vjezdových vrat, následné opravy vyplývající z revizí, běžné a havarijní opravy sanitárního zařízení, kanalizace, elektro, ústředního topení, přístrojů a zařízení potřebného k zajištění plynulého chodu organizace (pračky, myčky, sušičky). Počítáme s vyššími náklady na podporu uživatelského komfortu v souvislosti se zdravotním stavem uživatelů – polohovací lůžka apod..

Organizace provozuje doplňkovou činnost, která spočívá v prodeji obědů cizím strávníkům. Zisk je použit ve prospěch hlavní činnosti.

X. Vedení organizace, kontakty

Ředitel/ka:

Mgr. Žák Jan

Zástupce ředitele/vrchní sestra:

Rychtaříková Marcela

Lékař:

MUDr. Bartoš Jaroslav

Vedoucí stravovacího úseku:

Vavříčková Marta

Ekonomka:

Jantošová Jana

poštovní adresa:

Teplice, U Nových lázní 8, PSČ 415 01

e-mail:

ddnl@volny.cz

webové stránky:

www.domovduchodcuteplice.cz

Telefon:

417 539 913

Fax:

417 579 844

Základní údaje o klientech

Přehled o počtech klientů k 31.12.2009

	Počet celkem	Muži	Ženy
Kapacita zařízení k 31.12.09	84	-	-
Počet klientů (obložnost) k 1.1.2009	81	23	58
Přijato v r. 2009	28	8	20
Ukončen pobyt v r. 2009	29	11	18
Přemístěno do jiného zařízení v r. 2009	0	0	0
Počet klientů (obložnost) k 31.12.2009	80	20	60
Z toho pobyt celoroční	80	20	60

Složení klientů dle krajů k 31.12.2009

	Počet celkem	Muži	Ženy
Ústecký kraj	74	19	55
Liberecký kraj	0	0	0
Plzeňský kraj	0	0	0
Jihočeský kraj	0	0	0
Jihomoravský kraj	0	0	0
Karlovarský kraj	0	0	0
Kraj Vysočina	1	1	0
Pardubický kraj	0	0	0
Královehradecký kraj	0	0	0
Středočeský kraj	0	0	0
Olomoucký kraj	0	0	0
Moravskoslezský kraj	1	0	1
Hlavní město Praha	4	0	4
Slovenská republika	0	0	0
země EU	0	0	0

Věkové složení klientů

	2007			2008			2009		
	Celkem	Muži	Ženy	Celkem	Muži	Ženy	Celkem	Muži	Ženy
do 1 roku	0	0	0	0	0	0	0	0	0
1 - 7 let	0	0	0	0	0	0	0	0	0
7 - 10 let	0	0	0	0	0	0	0	0	0
11 - 15 let	0	0	0	0	0	0	0	0	0
16 - 18 let	0	0	0	0	0	0	0	0	0
19 - 26 let	0	0	0	0	0	0	0	0	0
27 - 64 let	3	1	2	3	1	2	2	0	2
65 - 80 let	28	10	28	30	13	17	27	10	17
nad 80 let	42	10	32	48	10	38	51	10	41
Průměrný věk	82,4	80,3	83,0	82,6	79,9	83,7	83,0	80,7	83,8
Nezpůsobilí k právním úkonům	1	0	1	1	0	1	0	0	0

Zdravotní stav klientů

	2007			2008			2009		
	Celkem	Muži	Ženy	Celkem	Muži	Ženy	Celkem	Muži	Ženy
mobilní	43	12	31	44	16	28	37	12	25
částečně mobilní	16	0	16	21	2	19	27	5	22
imobilní	14	4	10	16	5	11	16	3	13

Přiznání příspěvku na péči k 31.12.2009

	Počet klientů	Muži	Ženy
stupeň I.	16	5	11
stupeň II.	19	3	16
stupeň III.	8	2	6
stupeň IV.	16	3	13

Způsob ubytování klientů k 31.12.2009

	1	2	3	4	5	6	7 a více
Počet lůžek	1	2	3	4	5	6	7 a více
Počet pokojů	3	20	11	2	0	0	0

Základní personální údaje

Členění zaměstnanců podle věku a pohlaví – stav k 31.12.2009

Věk	Muži	Ženy	Celkem	%
do 20 let	-	-	-	-
21 - 30 let	1	2	3	7,5
31 - 40 let	1	6	7	17,5
41 - 50 let	0	14	14	35
51 - 60 let	2	13	15	37,5
61 let a více	1	0	1	2,5
celkem	5	35	40	100
%	12,5	87,5	100	x

Členění zaměstnanců podle vzdělání a pohlaví – stav k 31.12.2009

Vzdělání dosažené	muži	ženy	celkem	%
základní	1	1	2	5
vyučen	3	14	17	42,5
střední odborné	0	5	5	12,5
úplně střední	0	2	2	5
úplně střední odborné	0	13	13	32,5
vyšší odborné	0	0	0	0
vysokoškolské	1	0	1	2,5
celkem	5	35	40	100

Složení zaměstnanců dle profesí k 31.12. 2009

Složení zaměstnanců	2007	2008	2009
THP	3	2	2
SZP	11	11	11
PSP	6	9	9
Vychovatelé	0	0	0
Sociální pracovníci	1	1	1
Stravovací provoz	5	5	5
Prádelna	2	2	2
Údržba	1	1	1
Úklid	7	5	5
skladnice	1	1	1
vrátný	3	3	3

Stav zaměstnanců a průměrná mzda

	2007	2008	2009
Průměrný přepočtený evidenční stav zaměst.	40	41	40
Průměrná mzda na 1 zaměst. v Kč	16972	18199	18635
Mzdové náklady v tis.Kč	10910	11734	11913

Hospodaření organizace

Přehled nákladů (v tis.Kč)

č.ú. vybrané položky	2007		2008		2009	
	Hlavní činnost	Doplňková činnost	Hlavní činnost	Doplňková činnost	Hlavní činnost	Doplňková činnost
501 Materiál	3652	376	2868	516	4424	165
502 Energie	1532	36	1779	90	2112	33
511 Opravy a udržování	1124	26	736	15	1144	5
512 Cestovné	8	0	5	0	3	0
513 Náklady na reprezentaci	2	0	2	0	2	0
518 Služby	1135	14	1357	17	1122	6
521 Mzdové náklady	7932	147	8539	161	8945	51
524-528 Zákonné a soc.poj.	2997	54	2977	56	2974	18
Příděly do FKSP	157	6	171	3	177	1
Ostatní náklady	575	6	738	2	121	0
551 Odpisy	208	24	211	4	257	1
Náklady celkem	19322	689	19383	864	21281	280

Přehled výnosů (v tis.Kč)

	2007		2008		2009	
	Hlavní činnost	Doplňková činnost	Hlavní činnost	Doplňková činnost	Hlavní činnost	Doplňková činnost
Tržby celkem (ú.601-604) z toho:	9622	779	10950	887	12597	300
-tržby za vlastní výroby	6	0	9	0	1	0
-tržby z prodeje služeb	9616	0	10941	0	12596	0
- tržby za prodané zboží	0	0	0	0	0	0
648 Zúčtování fondů	992	0	6	0	5	0
Příspěvek zřizovatele na provoz – závazný ukaz.	1168	0	1041	0	2034	0
Dotace	7320	0	7408	0	6699	0
Ostatní výnosy	1	0	7	0	94	0
Výnosy celkem	19103	779	19412	887	21429	300

Hospodářský výsledek	2007		2008		2009	
	Hlavní činnost	Doplňková činnost	Hlavní činnost	Doplňková činnost	Hlavní činnost	Doplňková činnost
	-219	90	29	23	148	20

Náklady na 1 místo (lůžko) = 21 tis. Kč

(kalkulační vzorec nákladů na jedno místo – lůžko = $\frac{\text{celkové neinvestiční náklady}}{\text{celková kapacita}}$)

Přehled provedených oprav a údržby a zdroje financování

Název akce	v tis. Kč	Zdroj financování *
malování	150	organizace+zřizovatel
oprava komunikace dvora	57	organizace+zřizovatel
oprava omítek fasády	95	organizace+zřizovatel
nátěry střech a okapů	69	organizace+zřizovatel
výměna oken, sítí	197	organizace+zřizovatel
oprava ÚT, výměna termohlavic	79	organizace+zřizovatel
oprava rozvodů TV	46	organizace+zřizovatel
úprava břehu zahrady	32	organizace+zřizovatel
opravy podlah	33	organizace+zřizovatel
opravy elektroinstalace	63	organizace+zřizovatel
oprava vrat průjezdu	27	organizace+zřizovatel
opravy balkónů a teras	22	organizace+zřizovatel
běžné opravy a revize	279	organizace+zřizovatel

* organizace, zřizovatel, dotace

Přehled veřejných zakázek

Dodavatel	Název akce -věc	Charakter akce *	tis.Kč	Ev. číslo
SEMILEAS-CZ, a.s.	6x postel, matrace, stolek	investiční akce	236	VZ-506/2009
K6 s.r.o., Kunštát na Moravě	Vacumet VDi101	investiční akce	381	VZ-337/2009
P.Walter, Děčín	konvektomat – retigo B1011b	investiční akce	335	VZ-526/2009
P.Walter, Děčín	myčka Fagor FI-100	investiční akce	118	VZ-525/2009
P.Marek, Srbská Kamenice	schodišťová plošina SP 225	investiční akce	207	VZ-524/2009

* oprava, investiční akce

Finanční fondy

Rezervní fond - tvorba a čerpání

v tis. Kč

Krytý zůstatek k 31.12.2008	463
z toho sponzorské dary za r.2008	5
Příděl ze zlepšeného hosp. výsledku za r. 2008	52
Jiné zdroje (sponzor.dary) za r. 2009	4
Tvorba celkem	519
Čerpání celkem	5

Zdroje celkem k 31.12.2009	514
-----------------------------------	------------

Investiční fond - tvorba a čerpání

v tis. Kč

Krytý zůstatek k 31.12.2008	3017
z toho sponzorské dary za r.2008	0
Odpisy	258
Jiné zdroje (sponzor.dary) za r. 2009	0
Převod z RF	0
	0
Tvorba celkem	3275
Čerpání celkem	3015
Zdroje celkem k 31.12.2009	260

Fond odměn - tvorba a čerpání

v tis.Kč

Zůstatek k 31.12.2008	4
Převod z HV z r. 2008	0
Čerpání	0
Stav k 31.12.2009	4

Přehled přijatých sponzorských darů

	2007		2008		2009	
	počet	v tis. Kč	počet	v tis Kč	počet	v tis.Kč
Věcné dary	13	66	11	85	0	0
Finanční dary	1	5	1	5	1	4

Finanční plán na rok 2010

v tis. Kč

Náklady	Skutečnost		UFP roku 2009			Skutečnost k 31.12.2009 za HČ a DČ	FP na rok 2010		
	r. 2007	r. 2008	Celkem	HČ	DČ		Celkem	HČ	DČ
501 - Spotřeba materiálu	4028	3384	4583	4370	213	4589	3083	3022	61
502 - Spotřeba energie	1568	1870	2145	2098	47	2145	2672	2660	12
z toho: teplo	0	0	0	0	0	0	0	0	0
elektrická energie	814	738	650	644	6	772	871	870	1
plyn	608	956	1347	1309	38	1227	1680	1670	10
voda	146	176	148	145	3	146	121	120	1
504 - prodané zboží	0	0	0	0	0	0	0	0	0
511 - Opravy a udržování	1150	751	1108	1100	8	1149	1000	998	2
z toho: stavební	278	0	30	30	0	117	0	0	0
přístrojů a zařízení	872	751	70	70	0	88	1000	998	2
512 - Cestovné	8	5	5	5	0	3	6	6	0
513 - Náklady na reprezentaci	2	2	2	2	0	2	2	2	0
518 - Ostatní služby	1149	1374	1123	1113	100	1128	1237	1235	2
z toho: služby spojů	126	123	100	100	0	114	117	117	0
- telefon + internet	122	113	95	95	0	108	111	111	0
- poštovné	4	10	5	5	0	6	6	6	0
nájemné	0	0	0	0	0	0	0	0	0
521 - Mzdové náklady	8079	8700	9028	8938	90	8996	9526	9512	14
524 - Zákonné sociální pojištění	2831	3034	2918	2886	32	2917	3335	3330	5
525 - Ostatní sociální pojištění	0	0	0	0	0	0	0	0	0
527 - Zákonné sociální náklady	219	225	240	238	2	253	258	258	0
528 - Ostatní sociální náklady	0	0	0	0	0	0	0	0	0
531 - Daň silniční	0	0	0	0	0	0	0	0	0
532 - Daň z nemovitostí	0	0	0	0	0	0	0	0	0
538 - Ostatní daně a poplatky	2	2	2	2	0	1	2	2	0
541 - Smluvní pokuty a úroky z prodlení	0	0	0	0	0	0	0	0	0

542 - Ostatní pokuty a penále	0	0	0	0	0	0	0	0	0
543 - Odpis pohledávky	0	0	18	18	0	18	0	0	0
544 - Úroky	0	0	0	0	0	0	0	0	0
546 - Dary	0	0	0	0	0	0	0	0	0
548 - Manka a škody	5	0	0	0	0	0	0	0	0
549 - Jiné ostatní náklady	738	685	104	102	2	102	452	452	0
549 001 Pojištění	74	54	71	71	0	69	70	70	0
Náklady	Skutečnost		UFP roku 2009			Skutečnost k 31.12.2009 za HČ a DČ	FP na rok 2010		
	r. 2007	r. 2008	Celkem	HČ	DČ		Celkem	HČ	DČ
551 - Odpisy dlouh. nehmotného a hm. majetku	232	215	259	256	3	258	271	270	1
552 - Zůstatková cena prodaného DNM a HM	0	0	0	0	0	0	0	0	0
554 - Prodaný materiál	0	0	0	0	0	0	0	0	0
591 - Daň z příjmu	0	0	0	0	0	0	0	0	0
595 - Dodatkové odvody daně z příjmů	0	0	0	0	0	0	0	0	0
Náklady celkem	20010	20247	21535	21128	407	21561	21844	21747	97

Výnosy	Skutečnost		UFP roku 2009			Skutečnost k 31.12.2009 HČ a DČ	FP na rok 2010		
	r. 2007	r. 2008	Celkem	HČ	DČ		Celkem	HČ	DČ
601 - Tržby za vlastní výrobky	6	9	0	0	0	1	2	2	0
602 - Tržby z prodeje služeb	10395	11828	12764	12329	435	12896	12479	12379	100
604 - Tržby za prodané zboží	0	0	0	0	0	0	0	0	0
613 - Změna stavu zásob výrobků	0	0	0	0	0	0	0	0	0
621 - Aktivace materiálu a zboží	0	0	0	0	0	0	0	0	0
641, 642 - Pokuty, úroky z prod. a penále	0	0	0	0	0	0	0	0	0
644 - Úroky	1	6	2	2	0	1	2	2	0
648 - Zúčtování fondů	992	6	5	5	0	5	5	5	0
z toho použití: RF	4	6	5	5	0	5	5	5	0
IF (pouze na opravy)	388	0	0	0	0	0	0	0	0
FKSP (např. prac. oděvy)	0	0	0	0	0	0	0	0	0
FO	600	0	0	0	0	0	0	0	0

649 - Jiné ostatní výnosy	0	0	31	31	0	93	0	0	0
651 - Tržby z prodeje DNM a HM	0	1	0	0	0	0	0	0	0
654 - Tržby z prodeje materiálu	0	0	0	0	0	0	0	0	0
691 - Celkem příspěvky a dotace na provoz	8488	8449	8733	8733	0	8733	9356	9356	0
z toho: Příspěvek na provoz	1168	936	2034	2034	0	2034	2174	2174	0
Dotace MPSV	7320	7408	6699	6699	0	6699	7182	7182	0
Ostatní	0	105	0	0	0	0	0	0	0
Výnosy celkem	19882	20299	21535	21100	435	21729	21844	21744	100

<i>Doplňkové údaje:</i>	<i>r. 2007</i>	<i>r. 2008</i>	<i>r. 2009</i>	<i>r. 2010</i>
<i>Přepočtený počet zaměstnanců**</i>	40	41	40	41
<i>Průměrný plat (mzda) měsíčně v Kč</i>	16972	18199	18635	19362
<i>Počet klientů ***</i>	84	84	84	84

** průměrný evidenční počet zaměstnanců, přepočtený na plně zaměstnané

*** netýká se odboru dopravy a silničního hospodářství. PO odboru kultury změnil předtisk na počet návštěvníků, počet výpůjček apod., podle druhu organizace.

Vysvětlivky : FP - finanční plán, UFP - upravený finanční plán, HČ - hlavní činnost, DČ - doplňková činnost