

# Ústav sociální péče pro tělesně postižené dospělé Snědovice, příspěvková organizace

## Výroční zpráva o činnosti a hospodaření za rok 2009



## **Obsah**

- I. Sídlo organizace**
- II. Vznik a postavení organizace**
- III. Zaměření a činnost organizace**
- IV. Stavebně technické uspořádání, služby, outsourcing**
- V. Základní údaje o uživateli**
- VI. Organizační struktura a zaměstnanci**
- VII. Základní personální údaje a vzdělávání zaměstnanců**
- VIII. Hospodaření organizace**
- IX. Finanční plán na rok 2010**
- X. Vedení organizace, kontakty**

## **Přílohy:**

- 1. Základní údaje o uživateli**
  - přehled o počtech uživatelů
  - složení uživatelů podle krajů
  - věkové složení uživatelů
  - zdravotní stav uživatelů
  - přiznání příspěvku na péči
  - způsob ubytování uživatelů
- 2. Základní personální údaje**
  - členění zaměstnanců podle věku a pohlaví
  - členění zaměstnanců podle vzdělání a pohlaví
  - složení zaměstnanců podle profesí
  - stav zaměstnanců a průměrná mzda
- 3. Hospodaření organizace**
  - přehled nákladů, výnosů, hospodářský výsledek a náklady na jedno lůžko
  - přehled provedených oprav a údržby, zdroje financování
  - přehled veřejných zakázek
  - finanční fondy, sponzorské dary
- 4. Finanční plán na rok 2010**

## I. Sídlo organizace

Název: Ústav sociální péče pro tělesně postižené dospělé Snědovice,  
příspěvková organizace  
Sídlo: Snědovice 1, 411 74 Snědovice  
IČ: 709 480 62  
DIČ: CZ 709 480 62

## II. Vznik a postavení organizace

Provoz Ústavu sociální péče pro tělesně postižené dospělé občany ve Snědovicích byl zahájen dne 1. 3. 1950.

Od 1. 1. 1991 byl Ústav sociální péče ve Snědovicích rozpočtovou organizací přímo řízenou Ministerstvem práce a sociálních věcí ČR.

Pod Krajský úřad Ústeckého kraje byl ÚSP Snědovice delimitován od 1. 7. 2001, čímž se stal jeho organizační složkou.

Příspěvkovou organizací Ústeckého kraje, kterou je doposud, se stal Ústav sociální péče pro tělesně postižené dospělé Snědovice dne 1. 1. 2002.

Organizace je samostatnou účetní jednotkou s vlastními účty, hospodaří s majetkem, s dotacemi MPSV ze státního rozpočtu a finančními prostředky přidělenými zřizovatelem, dále s dary a příspěvky od právnických a fyzických osob s prostředky svých fondů včetně peněžních prostředků poskytnutých z Národního fondu a zahraničí.

Organizace vystupuje v právních vztazích svým jménem a nese odpovědnost z nich vyplývající. Při plnění svých úkolů se řídí obecně závaznými právními předpisy a pokyny zřizovatele.

## III. Zaměření a činnost organizace

Ústav sociální péče pro tělesně postižené dospělé Snědovice, příspěvková organizace poskytuje tento druh sociální služby: **Domov pro osoby se zdravotním postižením.**

Posláním organizace je prostřednictvím sociální pobytové služby poskytovat pomoc a podporu osobám v nepříznivé sociální situaci, protože jim tuto pomoc nelze zajistit v přirozeném sociálním prostředí. Rozsahem a formou poskytované služby zachovávat důstojnost uživatelů, posilovat sociální začleňování uživatelů sociálních služeb. Vycházet z individuálních potřeb uživatelů služeb, respektovat jejich svobodnou volbu, nezávislost a dodržovat jejich práva. Podporovat zachování a udržování dosavadního běžného způsobu života uživatelů, vytvářet podmínky pro využívání dostupných veřejných institucí. Podporovat využívání přirozených vztahových vazeb uživatele a podporovat je při zapojení do místního společenství a společenského života.

Cílovou skupinou Ústavu sociální péče pro tělesně postižené dospělé Snědovice, příspěvková organizace jsou osoby od 18 let věku, s těžkým tělesným, případně kombinovaným postižením, kteří z důvodu zdravotního postižení vyžadují pravidelnou pomoc jiné fyzické osoby, kteří ukončili povinnou školní docházku a přípravu na povolání nebo se nemohou pro své těžké tělesné případně kombinované postižení připravovat na

povolání a potřebují pobytové služby, protože jim nelze potřebnou péči zajistit prostřednictvím podpory rodiny nebo pomocí terénních služeb v dosavadním prostředí.

### **1. Stručný přehled hlavních činností organizace:**

Ústav sociální péče pro tělesně postižené dospělé Snědovice, příspěvková organizace je registrován jako domov pro osoby se zdravotním postižením. Cílovou skupinou zařízení jsou osoby s kombinovaným postižením, osoby s tělesným postižením.

### **2. Specializace:**

Ústav sociální péče pro tělesně postižené dospělé Snědovice, příspěvková organizace, se specializuje na problematiku těžce tělesně postižených dospělých občanů a řeší na základech subsidiarity integrační procesy završené inkluzí.

### **3. Poskytované služby:**

Ústav sociální péče pro tělesně postižené dospělé Snědovice, příspěvková organizace, je registrován jako domov pro osoby se zdravotním postižením. Hlavním účelem, pro který byla příspěvková organizace zřízena, je poskytování sociálních služeb jako činnost nebo soubor činností podle zákona č. 108/2006 Sb., o sociálních službách, v platném znění, zajišťujících pomoc a podporu osobám za účelem sociálního začlenění nebo prevence sociálního vyloučení. Poskytované služby jsou plně v souladu s registračními podmínkami.

### **4. Další aktivity organizace:**

- Leden:** nákup uživatelů - Interspar Litoměřice  
představení „S Pydlou v zádech“ - Praha, Branické divadlo
- Únor:** nákup uživatelů - Globus Ústí nad Labem  
O2 Aréna Praha – hokejové utkání  
koncert skupiny Spirituál Kvintet Praha - Branické divadlo
- Březen:** nákup uživatelů - Štětí  
návštěva kina Štětí  
vystoupení M. Donutila - Praha, Branické divadlo
- Duben:** nákup uživatelů – Kaufland Mělník  
opékání špekáčků v areálu ÚSP Snědovice
- Květen:** nákup uživatelů Štětí  
Karel Gott a jeho hosté, Mega-koncert k 70. narozeninám zpěváka-  
-Zimní stadion v Ústí n/Labem  
Libochovický zámek - prohlídka interiéru a zámeckého parku

**Červen:** týdenní rekondičně, rehabilitačně, rekreační pobyt uživatelů – Sazamov  
**Září:** týdenní, rekondičně, rehabilitačně, rekreační pobyt uživatelů – Sazamov  
rekreační, rekondiční, rehabilitační pobyt ve Francii, Antibes, Camp du Pylone

**Říjen:** nákup uživatelů – Interspar Litoměřice  
koncert Vlasty Redla - kino Štětí

**Listopad:** nákup uživatelů – Globus Ústí nad Labem

**Prosinec:** nákup uživatelů – Štětí  
Mikulášská zábava na sále v ÚSP, hudba skupina Germa  
Koncert ZUŠ Štětí a zpívání vánočních melodií na sále ÚSP

## **Činnosti jednotlivých úseků a oddělení v roce 2009**

### **Zdravotně-provozní úsek**

#### ***Uživatelé služeb***

Na hlavní budově zámek bylo k 1. 1. 2009 celkem 46 uživatelů služeb. Počet se v průběhu roku několikrát změnil z důvodu úmrtí, stěhování na základě nových nástupů uživatelů a na základě přání uživatelů.

K 31. 12. 2009 bylo na hlavní budově zámku celkem 45 uživatelů služeb. Vybavení provozu odpovídá požadavkům zařízení a současným trendům v péči o tělesně postižené občany a tím je zajišťována kvalitní péče pro všechny uživatele. Celkové vybavení včetně prostoru odpovídá potřebám a požadavkům tělesně postiženým uživatelům.

Ústav sociální péče pro tělesně postižené dospělé zajišťuje celodenní péči tělesně postiženým uživatelům. Kromě základních činností zařízení jsou uživatelům nabízeny různorodé aktivity, činnosti, akce, které jsou směřovány především mimo zařízení, aby docházelo ke kontaktu tělesně postižených uživatelů s okolním prostředím, s běžným společenským životem. Těmito aktivitami je zajišťován kontakt se sociálním prostředím a dále tak dochází k sociálnímu začleňování uživatelů a prevenci sociálního vyloučení.

#### ***Zdravotní oddělení***

Zdravotní oddělení zabezpečuje komplexní základní nebo specializovanou ošetrovatelskou péči. Rozsah a podmínky zabezpečení a hrazení zdravotní péče je v souladu s § 36 zákona č 108/2006 Sb., o sociálních službách ve znění pozdějších předpisů pro všechny uživatele ÚSP Snědovice včetně oddělení chráněného bydlení.

Dále zdravotní oddělení zajišťuje: poskytování stravy, pomoc při zvládnutí běžných úkonů péče o vlastní osobu, pomoc při osobní hygieně nebo poskytnutí podmínek pro osobní hygienu. Zajišťuje zprostředkování kontaktu se společenským prostředím. Zajišťuje pomoc při uplatňování práv, oprávněných zájmů a při obstarávání osobních záležitostí. Zodpovídá za zpracování individuálních plánů uživatelů služeb ÚSP Snědovice v souladu s metodickým pokynem Individuální plánování v ÚSP Snědovice.

Zodpovídá za dodržování hygienických zásad v celém areálu ústavu, za úroveň léčebné výživy a za sledování epidemiologické situace v ústavu. Zajišťuje a zodpovídá za zpracování podkladů pro zdravotní pojišťovny.

Zdravotní péče uživatelů je zajištěna středním zdravotnickým personálem, který se řídí „Ošetrovatelskými standardy“ a předpisy lékařů. Provádění odborné zdravotní péče podléhá indikaci ošetřujícího lékaře a ostatních specialistů. Zdravotní péče o uživatele je zajišťována středním zdravotnickým personálem s osvědčením k výkonu povolání bez odborného dohledu. Činnost odborné zdravotní péče se řídí plně v souladu s pokyny ústavní lékařky a ostatních specialistů. Odbornou zdravotní péči o uživatele služeb v ÚSP poskytuje 1 x týdně praktická, ústavní lékařka, zubní lékař a psychiatr – dojíždí podle potřeby uživatelů, gynekolog – provádí 1 x ročně preventivní prohlídky. Uživatelé ÚSP Snědovice zcela využívají možnosti svobodné volby lékaře, běžně využívají možnosti návštěvy lékaře mimo zařízení podle vlastního výběru.

V rámci zkvalitnění péče o uživatele mají možnost využívat uživatele podpory a pomoci psychologa, který je zaměstnancem zařízení a poskytuje individuální pohovory s uživateli.

Personál zdravotního oddělení dále zajišťuje komplexní péči o uživatele, léčebně preventivní péči včetně hygieny, léčení běžných onemocnění a zajišťování léčby závažnějších vesměs chronických onemocnění. Personálem zdravotního oddělení je zajišťován výpis ze zdravotní dokumentace uživatelů (v elektronické podobě) pro potřeby odborných lékařů. Dále jsou v ÚSP Snědovice pro uživatele zpracovávány individuální ošetrovatelské plány jednotlivých uživatelů služeb. Elektronicky jsou také zpracovány podklady pro zdravotní pojišťovny k měsíčnímu vyúčtování.

V rámci naplňování Standardů kvality sociálních služeb probíhá individuální plánování uživatelů sociálních služeb s naplňováním osobních cílů uživatelů. Na realizaci tvorby individuálních plánů se podílí tým pracovníků, kdy důležitou roli mají klíčoví pracovníci. Plánování s uživateli probíhá pravidelně podle vnitřních metodických pokynů ÚSP Snědovice.

## **Fyzioterapie**

Ústav sociální péče pro tělesně postižené dospělé disponuje kvalitním, moderním vybavením oddělení fyzioterapie. V rámci nabízených služeb byla fyzioterapie zajišťována do r. 2008. V současné době je fyzioterapie zajišťována spoluprací např. s Podřipskou nemocnicí, s Městskou nemocnicí v Litoměřicích, kam jsou uživatelé na doporučení lékaře pravidelně odvázeni.

V současné době uživatelé běžně využívají prostory a pomůcky tělocvičny. Provozu tělocvičny využívají uživatelé individuálně podle vlastních potřeb. V odpoledních hodinách je aktivita uživatelů zajišťována za podpory oddělení sociální terapie a vychovatelky.

Léčebná tělesná výchova – kondiční cvičení s posilováním a protahováním: na lůžku, na vozíku, v tělocvičně - probíhá za pomoci ošetrovatelského personálu na přání uživatelů, probíhá za podpory oddělení sociální terapie a vychovatelky.

Chůze – nácvik chůze v chodítku, o holích- probíhá za pomoci personálu na přání uživatelů, za podpory oddělení sociální terapie a vychovatelky.

Vertikalizace - nácvik sedu a stoje - probíhá za pomoci ošetřovatelského personálu na přání uživatelů, za podpory oddělení sociální terapie a vychovatelky.

Nácvik a rozvoj oblasti sebeobsluhy probíhá za pomoci ošetřovatelského personálu na přání uživatelů a podle jejich individuálních plánů. Tyto aktivity jsou zajišťovány především oddělením sociální terapie a činností vychovatelky.

### *Vybavení provozu zdravotního oddělení*

Vybavení provozu odpovídá potřebám zajištění kvalitní péče o uživatele s těžkým tělesným postižením. V rámci zkvalitnění péče bylo v roce 2009 pořízeno 15 polohovacích lůžek pro uživatele s těžkým tělesným postižením, které zajišťují výraznou změnu polohy uživatele s použitím minimální síly a nahrazují tím lůžka již technicky nezpůsobilá. V roce 2009 byl zakoupen 1 sloupový vakový zvedák pro snadnější manipulaci s těžce postiženými uživateli a dále byl proveden nákup 1 zvedáku stavěcího.

Nákupem všech kompenzačních pomůcek je zajišťováno zkvalitnění nabízených služeb pro těžce tělesně postižené uživatele.

V průběhu roku probíhala částečná výměna stávajícího vybavení, které již bylo nevyhovující. Kulturní místnost, návštěvní místnost a veřejné prostory pro uživatele byly vybaveny novým nábytkem. Na pokojích uživatelů byla provedena částečná výměna nábytku, dále byla provedena výměna starých lednic. Pro snadnější manipulaci uživatelů s těžkým tělesným postižením byly nainstalovány dálkové ovládací dveře.

## **Zaměstnanci**

### **Zdravotní oddělení**

Zajišťuje komplexní péči o uživatele na zámku a na oddělení chráněného bydlení. Zdravotní péče je zajišťována středním zdravotnickým personálem- všeobecnými sestrami s osvědčením k výkonu povolání bez odborného odhledu.

SZP – všeobecné sestry s osvědčením k výkonu povolání bez odborného odhledu, pracují ve dvousměnném provozu v počtu 6.

PSS – pracovníci sociálních služeb pracují v počtu 10. V průběhu roku byl naplněn celkový počet pracovníků.

Vedoucím zdravotně provozního úseku je jmenována všeobecná sestra, která zajišťuje koordinaci celého zdravotně provozního úseku.

### **Vzdělávání a semináře:**

V průběhu roku probíhaly pravidelné semináře v zařízení, na kterých byly řešeny provozní záležitosti zdravotního a provozního oddělení. Vedení těchto seminářů je zajišťováno vedoucím zdravotně provozního úseku.

1x měsíčně probíhali v ÚSP Snědovice intervize pod vedením ředitele ÚSP a jeho zástupce. Témata intervizí jsou zcela v souladu s plánem vzdělávání ÚSP Snědovice na daný rok. Dále jsou na pravidelných intervizích řešeny konkrétní situace při poskytování služby v ÚSP Snědovice. Pravidelně 1x za 2 měsíce probíhají skupinové supervize nezávislým odborníkem.

Odborná proškolení v rámci ÚSP:

- vzdělávání v oblasti Standardů kvality sociálních služeb- průběžně
- OTIS a ARJO, BOZP, PO – průběžně
- školení na uživatelskou obsluhu EPS – Menvier DF 4000, EZS – Galaxy 512 a kamerového systému – SW AVERS (12 zaměstnanců)
- školení zaměstnanců v poskytování první pomoci (16 zaměstnanců)
- v rámci celoživotního vzdělávání absolvovali SZP odborné semináře a přednášky
- 3 pracovníci v přímé péči absolvovali v roce 2009 kurz pracovníka v sociálních službách

### **Provozně pracovní oddělení :**

Zajišťuje úklid v souladu s požadavky při dodržování norem uvedených v hygienických a protiepidemických opatřeních. Dále zajišťuje praní, sušení, žehlení a drobné opravy prádla včetně osobního prádla uživatelů a osobních ochranných pracovních prostředků zaměstnanců.

Úklid je zajišťován 5 uklízečkami v areálu hlavní budovy zámku, 2 pracovnice prádelenského provozu zajišťují praní a žehlení prádla uživatelů a zaměstnanců z hlavní budovy zámku i z OCHB. 1 krejčí zajišťuje vedle oprav tohoto prádla i úklid na vrátnici a v socioterapeutické dílně.

### **Personální, sociální a technický úsek**

Vedoucí tohoto oddělení je psycholog, který je zároveň statutárním zástupcem ředitele ÚSP.

Oddělení sekretariát bylo v roce 2009 zajišťováno 1 pracovnící, která provádí běžné administrativní práce v ÚSP Snědovice.

**Provoz oddělení údržby** zajišťovalo v roce 2009 celkem 9 pracovníků (včetně vedoucího oddělení údržby).

Vedoucí oddělení údržby zajišťuje provoz počítačové sítě a provoz lokálních PC stanic, zajišťuje prezentaci ústavu na webových stránkách včetně jejich aktualizace, zajišťuje provoz a aktualizaci vnitřního informačního programu- ÚSP times. Dále zajišťuje konzultace, školení v oblasti BOZP a PO, školení CO. Zajišťuje agendu v oblasti ekologie, energetiky, vodního hospodářství, PO, BOZP, CO.

Dva domovníci zajišťovali provádění preventivních opatření, údržby a oprav:zařízení areálu s komunikacemi, budov, jejich vybavení a zařízení, inventáře ústavu i jeho uživatelů, topení v elektrokotelně, správu výtahů, a tlakových nádob. Dále prováděli zákonem stanovené periodické kontroly bezpečnostního systému, elektro,



požární signalizace a čistiřen odpadních vod. V případě potřeby zastupovali v autodopravě.

Jeden řidič zajišťoval automobilovou přepravu osob a materiálů, obsluhu malé mechanizace, správu vozidel, náhradních zdrojů a pohonných hmot. V případě potřeby vypomáhal domovníkům.

Na zajišťování činností zahradnictví se spolupodíleli jeden pěstitel plodin, jeden pomocník v zahradnictví -uživatel sociálních služeb.

3 zaměstnanci vrátnice- v průběhu roku 2009 bylo obsazeno 1 volné místo vrátného přímo uživatelem sociálních služeb ÚSP Snědovice. Vrátní pracovali ve dvousměnném nepřetržitém provozu, evidovali docházku, návštěvy a pohyb materiálu mimo ústav, jízdy autodopravy, žádosti o opravy a jejich plnění pracovníky dílny údržby i odbornými firmami, obsluhovali ústřednu bezpečnostního systému a EPS, vydávali a evidovali vybrané klíče a spojovali telefonní hovory.

Odborná proškolení v rámci ÚSP:

- školení dozorce výtahů
- školení nízkotlakých kotelen a tlakových nádob stabilních
- školení náhradních zdrojů
- školení elektro dle § 4 vyhlášky č. 50
- školení odborné způsobilosti řidičů ÚSP Snědovice

### **Oddělení chráněného bydlení**

Oddělení chráněného bydlení poskytuje komplexní základní nebo specializovanou ošetrovatelskou péči. Rozsah a podmínky zabezpečení a hrazení zdravotní péče je v souladu s § 36 zákona č 108/2006 Sb., o sociálních službách ve znění pozdějších předpisů. Oddělení chráněného bydlení zajišťuje komplexní služby o uživatele: poskytování stravy, pomoc při zvládnání běžných úkonů péče o vlastní osobu, pomoc při osobní hygieně nebo poskytnutí podmínek pro osobní hygienu. Zajišťuje zprostředkování kontaktu se společenským prostředím, pomoc při zajištění chodu domácnosti. Zajišťuje pomoc při uplatňování práv, oprávněných zájmů a při obstarávání osobních záležitostí. Zodpovídá za zpracování individuálních plánů uživatelů služeb ÚSP Snědovice v souladu s metodickým pokynem Individuální plánování v ÚSP Snědovice.

SZP – všeobecná sestra s osvědčením k výkonu povolání bez odborného ohledu pracuje v počtu 1.

PSS – pracovníci sociálních služeb pracují v počtu 9. V průběhu roku byl naplněn celkový počet pracovníků sociálních služeb.

Vychovatelka zajišťuje uživatelům individuálně přizpůsobené výchovné a aktivizační činnosti zaměřené na rozvoj vědomostí, dovedností a návyků uživatelů. Dále zajišťuje aktivity směřující k rozvoji v oblasti sebeobsluhy. Celkově vede uživatele k sociálnímu začleňování. Zajišťuje zprostředkování kontaktu se společenským prostředím. Zajišťuje pomoc při uplatňování práv, oprávněných zájmů a při obstarávání osobních záležitostí. Zodpovídá za zpracování individuálních plánů uživatelů služeb ÚSP Snědovice v souladu s metodickým pokynem Individuální plánování v ÚSP Snědovice.

Vedoucí funkci na tomto oddělení zajišťuje vedoucí vychovatelka.

Úklid je zajišťován 1 uklízečkou.

Chráněné bydlení je poskytováno uživatelům služeb v samotné budově areálu i mimo areál ústavu. V areálu na „ubytovně“ je ubytováno 11 uživatelů služeb s lehčím stupněm tělesného postižení, kteří vyžadují pouze částečnou podporu a pomoc v celodenní péči a jsou samostatnější v běžných sebeobslužných i praktických úkonech. Jde o zvládnutí takových úkonů a činností, které jim umožní postupně zvládnout běžně tyto činnosti v takové míře, aby se mohli osamostatnit a zapojit do společenského života s minimální podporou sociálních služeb.

V budově mimo areál ústavu na „škole“ je ubytováno dalších 16 uživatelů, kteří potřebují větší míru podpory v celodenní péči. Speciální potřeby těchto uživatelů jsou uspokojovány komplexními službami a péčí ve velkém rozsahu. Přímá obslužná péče je zajišťována v souladu s potřebami a přáním uživatelů. Klíčoví pracovníci oddělení chráněného bydlení zajišťují individuální plánování s uživateli v souladu s metodickými pokyny ÚSP Snědovice.

V roce 2009 bylo pro zkvalitnění bydlení uživatelů a zlepšení poskytovaných služeb zakoupen nábytek do chodeb v budově „školy“ odpovídající bezpečnostním požadavkům a mobilní teleskopické nájezdy pro použití na výletech mimo ústav, dále bylo zakoupeno sportovní náčiní pro hru BOCCA,

Oddělení chráněného bydlení přispívá k nabídce integračních aktivit pro uživatele služeb v našem zařízení pořádáním návštěv kulturních akcí, výletů, rehabilitačních rekreačně rekondičních pobytů.

### **Vzdělávání a semináře:**

V průběhu roku probíhaly pravidelné semináře v zařízení, na kterých byly řešeny provozní záležitosti oddělení chráněného bydlení. Vedení těchto seminářů je zajišťováno vedoucím oddělení chráněného bydlení.

1x měsíčně probíhali v ÚSP Snědovice intervize pod vedením ředitele ÚSP a jeho zástupce. Témata intervizí jsou zcela v souladu s plánem vzdělávání ÚSP Snědovice na daný rok. Dále jsou na pravidelných intervizích řešeny konkrétní situace při poskytování služby v ÚSP Snědovice. Pravidelně 1x za 2 měsíce probíhají skupinové supervize nezávislým odborníkem.

Odborná proškolení v rámci ÚSP:

- vzdělávání v oblasti Standardů kvality sociálních služeb- průběžně
- OTIS a ARJO, BOZP, PO – průběžně
- 11 zaměstnanců - poskytování první pomoci
- 4 pracovníci v přímé péči absolvovali v roce 2009 kurz pracovníka v přímé péči

### **Oddělení sociální terapie**

(terapeutické dílny - keramická, rukodělná, dutinky)

Provoz tohoto oddělení zajišťovaly v roce 2009 3 instruktoři sociální péče včetně vedoucí oddělení v ranních směnách. Od září 2009 byla prodloužena provozní doba oddělení sociální terapie, aby byla zajišťována uživatelům individuální péče především v oblasti rozvoje sebeobsluhy a samostatnosti. Dopolední aktivizační činnosti jsou

zajišťovány skupinově. Odpolední činnosti jsou zajišťovány v rámci individuálních potřeb uživatelů.

Cílem sociálně terapeutických dílen je dlouhodobá a pravidelná podpora uživatelů při vytváření, zdokonalování a upevňování dovedností a návyků v různých oblastech činností.

Pracovně terapeutická činnost probíhala na třech terapeutických dílnách, na kterých pracovalo v průměru denně 20 uživatelů. Terapeutická činnost je realizována podle přání, zájmů, potřeb a možností jednotlivých uživatelů. Četnost návštěv na těchto dílnách záleží na přání, zájmu, možnostech, vůli a aktuálním zdravotním stavu uživatelů.

„Dílna dutinky“-na této dílně kompletují pro firmu Schulte Štětí ložiska k molto válečkům na pracovní smlouvu dva uživatelé.

Dílna rukodělných řemesel: se nachází ve 2. patře hlavní budovy zámku a slouží k nácviku pracovní aktivity, tvůrčí činnosti k procvičení jemné i hrubé motoriky, osvojení si pracovních návyků a dovedností. Uživatelé zvládají jednoduché pracovní postupy, seznamují se s vlastnostmi materiálu, výtvarných technik, tkaní na stavu a práce v oblasti ruční textilní tvorby, malby na hedvábí aj.

Keramická dílna: se nachází v hospodářské budově objektu „Kravína“a slouží k nácviku pracovní aktivity, tvůrčí činnosti, k procvičování jemné motoriky a osvojení si pracovních návyků. Jednotlivý uživatelé provádí pod vedením instruktorů sociální péče přípravné práce s keramickou hlinou, glazurami, seznamují se s rozličnými způsoby dekorování, vyrábí dekorační a užitkové předměty. Materiální vybavení dílny – 2 keramické pece, hrnčířský kruh, sádrové formy na odlévání a drobné ruční pomůcky pro keramickou výrobu.

Sociální terapie se snaží také přispívat k nabídce integračních aktivit uživatelů pořádáním návštěv kulturních akcí, výletů, rehabilitačních, rekreačně, rekondičních pobytů, společných nákupů apod. Pořádá společná setkání např. vánoce, velikonoce, oslavy narozenin, sportovní aktivity (boccia,kuželky aj.).

Oddělení sociální terapie dále zajišťuje nácvik a rozvoj v oblasti sebeobsluhy zcela v souladu s osobními cíli uživatelů a podle jejich individuálních plánů. Klíčový pracovníci oddělení sociální terapie zajišťují individuální plánování s uživateli v souladu s metodickými pokyny ÚSP Snědovice

Vzdělávání a provozní porady:

V průběhu roku probíhaly pravidelné provozní porady, na kterých byly řešeny provozní záležitosti oddělení sociální terapie. Vedení provozních porad je zajišťováno vedoucí oddělení sociální terapie

1x měsíčně probíhali v ÚSP Snědovice intervizie pod vedením ředitele ÚSP a jeho zástupce. Témata intervizí jsou zcela v souladu s plánem vzdělávání ÚSP Snědovice na daný rok. Dále jsou na pravidelných intervizích řešeny konkrétní situace při poskytování služby v ÚSP Snědovice. Pravidelně 1x za 2 měsíce probíhají skupinové supervize vedené nezávislým odborníkem.

Odborná proškolení v rámci ÚSP všichni zaměstnanci:

- vzdělávání v oblasti Standardů kvality sociálních služeb- průběžně
- OTIS a ARJO - průběžně
- BOZP, PO,CO
- školení v poskytnutí první pomoci
- školení obsluhy keramické pece

## **Ekonomické oddělení**

Ekonomické oddělení zajišťuje efektivnost hospodaření a jako správce rozpočtu vypracovává souhrnný návrh rozpočtu, projednává jej, sleduje jeho plnění, zabezpečuje příslušná rozpočtová opatření. Připravuje podklady pro roční zúčtování finančních vztahů se státním rozpočtem. Zpracovává periodické a neperiodické statistické údaje. Kontroluje pravidelné zásobování potravinami a ostatním materiálem aj., zpracovává všechna ekonomická hlášení, zodpovídá za vyrovnaný rozpočet organizace, hospodaří s finančními prostředky zařízení, předkládá návrhy na opatření potřebná k realizaci rozpočtové kázně, zpracovává finanční plány organizace.

Ekonomické oddělení dále zajišťuje komplexní zpracování platů zaměstnanců a další plnění poskytovaných zaměstnavatelem, sleduje platby, jejich zaúčtování, vede a zpracovává účetnictví organizace, vede evidenci nákladů na stravování, personální agendu jednotlivých úseků a oddělení, zajišťuje agendu k přijímání a propouštění zaměstnanců. Ekonomické oddělení pracuje ve složení 4 zaměstnanců včetně vedoucí ekonomického oddělení.

Odborná proškolení v rámci ÚSP všichni zaměstnanci:

- používání softwaru účetnictví, skladového hospodářství, pokladny, vedení mzdové agendy,
- školení zaměstnanců mzdové a finanční účetní na účtové rozvrhy, hospodaření příspěvkových organizací a mzdových předpisů :

## **Oddělení stravování**

Oddělení stravování zajišťuje výrobu a výdej jídel formou celodenního stravování včetně diet podle předepsaných receptur a hygienických norem pro uživatele ústavu a pro zaměstnance ústavu v souladu s platným dietním systémem a systémem kritických bodů HACCP. Dále oddělení stravování sestavuje jídelní lístky ve spolupráci s ústavním lékařem a dle požadavků Stravovací komise.

Pro zkvalitnění provozu byl v roce 2009 zakoupen konvektomat a 2 sady předhřívačů talířů.

Odborná proškolení v rámci ÚSP všichni zaměstnanci:

- BOZP, PO,CO.

## **IV. Stavebně technické uspořádání, služby, outsourcing**

### **Provoz ÚSP Snědovice**

Provoz ÚSP Snědovice je zajišťován v 6 budovách, které jsou plně bezbariérové, dispozičně uspořádané a upravené pro konkrétní činnosti.

## Hlavní budova „Zámek“

Ubytování v 11 jednolůžkových a 18 dvoulůžkových pokojích, které jsou umístěny v přízemí, v 1. a 2. patře budovy „Zámek“.

**V přízemí budovy** je dále umístěna návštěvní místnost, balneoprovoz, kuřárna, kuchyňka uživatelů služeb, centrální šatny zdravotně provozního úseku, centrální jídelna, stravovací provoz, pracovny stravovacího provozu a skladové účetní, skladové hospodářství, telefonní ústředna, strojovny výtahů, elektrorozvodna a elektrokotelna.

**V 1. patře budovy** jsou 2 kulturní místnosti, 3 kuchyňky uživatelů služeb (pro každé křídlo s ubytováním uživatelů jedna kuchyňka), provozní místnosti zdravotně provozního úseku (ošetřovna, sesterna, pracovna vedoucí zdravotně provozního úseku, zubní ordinace, dezinfekční místnost, sklad, zimní zahrada a místnost pro nabíjení vozíků).

**Ve 2. patře budovy** jsou 2 kuchyňky (opět pro každé křídlo s ubytováním uživatelů jedna kuchyňka), dílna sociální terapie, provozy fyzioterapie, denní místnost fyzioterapie, tělocvična, sklady, strojovna vzduchotechniky.

**Půdní prostory budovy** slouží jako skladové hospodářství a strojovna lůžkového výtahu.

**Ve sklepních prostorách hlavní budovy „Zámku“** je přípravná na brambory a zeleninu, sklepení

s využitím jako sklad ovoce a zeleniny, ostatní sklady oddělení stravování a strojovna výtahu.

hlavní budově „Zámek“ je 5 výtahů – 2 osobní, 2 lůžkové a 1 nákladní.

## Objekt čp . 2 – budova „ Ubytovna“ (oddělení chráněného bydlení)

**V přízemí budovy jsou provozy** – ředitelství, oddělení ekonomické a trenažerový byt.

Ubytování v 3 jednolůžkových a 4 dvoulůžkových pokojích je umístěno **v 1. patře této budovy**, které patří do oddělení chráněného bydlení.

**Ve 2. patře této budovy** je 1 dvoulůžkový pokoj oddělení chráněného bydlení a 2 služební byty pro zaměstnance ÚSP Snědovice. V tomto objektu je 1 osobní výtah.

## Objekt čp. 44 – budova „Škola“

**Budova „Škola“** je vzdálena cca 300 m od hlavní budovy „Zámek“.

**V přízemí budovy** jsou 4 dvoulůžkové pokoje, provozní místnosti (sesterna, ošetřovna) a sklad.

**V 1. patře budovy** se nachází 4 dvoulůžkové pokoje, společná kuchyňka a jídelna.

**V 2. patře budovy** je pracovna vedoucí oddělení chráněného bydlení, pracovna uživatelů sociálních služeb, 2 technické místnosti a kuřárna. V tomto objektu je 1 osobní výtah. Tato budova patří do oddělení chráněného bydlení ÚSP Snědovice.

## Objekt čp. 21 – budova „Stodola“

Tento objekt slouží jako technické zázemí zařízení ÚSP Snědovice.

**V přízemí budovy** je velká dílna oddělení sociální terapie včetně skladu, dílna oddělení údržby, denní místnost pracovníků údržby a úklidu, vrátnice, 3 garáže a sklad biologického odpadu.

**V 1. patře budovy** je centrální skladové hospodářství a 2 služební byty pro zaměstnance ÚSP Snědovice V tomto objektu je 1 osobní výtah.

### **Objekt bez čp. – hospodářská budova „Kravín“**

**V přízemí budovy** je počítačová učebna, keramická dílna včetně 2 kusů keramických pecí, skladů a prodejny výrobků, prádelna, mandlovna, sklady čistého a špinavého prádla, dílna švadleny, provozní místnost pro pradeny a švadlenu, 2 technické místnosti oddělení údržby (elektrokotelna – s tepelným čerpadlem a truhlárna).

**V 1. patře budovy** je skladové hospodářství zařízení a velký víceúčelový sál s technickým zázemím. V tomto objektu je 1 osobní výtah.

### **Objekt bez čp. – budova „Zahradní domek“**

V tomto objektu se nachází pracovna vedoucího oddělení údržby, pracovna a denní místnost zahradníků. Pod objektem jsou umístěny 2 garáže a půdní prostory slouží jako sklady zahradnictví.

### **Ostatní stavby v ÚSP Snědovice**

V ÚSP Snědovice jsou vystavěny dva venkovní altány a to venkovní altán s přístřeškem pro vozíky u budovy „Ubytovna“ a venkovní altán za budovou „Škola“.

Dále má ÚSP Snědovice vystavěnou vlastní biologickou čistírnu odpadních vod pro areál „Zámek“ biologickou čistírnu pro budovu „Škola“ a 4 náhradní zdroje elektrické energie – dieselagregáty - 3 náhradní zdroje jsou umístěny na zahradě v areálu „Zámek“, 1 náhradní zdroj je umístěn na zahradě za budovou „Škola“, zahradnictví s 1 skleníkem, 3 paňíky. Zahradnictví je též využíváno k pracovní činnosti uživatelů ÚSP Snědovice a je bezbariérové.

### **Pokoje uživatelů**

Pokoje uživatelů je nedotknutelné prostředí uživatelů, které je zařízeno podle estetického cítění uživatelů, podle jejich vlastních představ a odpovídá životnímu stylu uživatelů. Pokoje uživatelů jsou vymalovány barvami podle přání uživatelů, na pokojích lze mít vlastní nábytek, vlastní elektrospotřebiče a lze v souladu s Domácím řádem ÚSP Snědovice chovat drobná domácí zvířata.

Ze strany poskytovatele sociálních služeb jsou pokoje uživatelů podle typu vybaveny standardně hygienickým zařízením:

- WC
- sprchový kout, vana, případně zařízení „Prelude“ (kombinace WC a sprcha)
- umyvadlo
- madla

- pokoje základním vybavením:
- uzamykatelná šatní skříň s uzamykatelným trezorem uvnitř skříňě
- noční stolek u lůžka
- police
- lůžko (v případě potřeby uživatelů jsou k dispozici elektrická polohovací lůžka)
- lednice

## **Outsourcing ÚSP Snědovice nezajišťuje.**

### **V. Základní údaje o uživatelích**

Cílovou skupinou zařízení jsou osoby s kombinovaným postižením, osoby s tělesným postižením. Věková struktura cílové skupiny jsou mladí dospělí (19-26 let), dospělí (27-64 let), mladší senioři (65-80 let).

V Ústavu sociální péče pro tělesně postižené dospělé Snědovice, příspěvková organizace je zajišťována péče v různém stupni tělesného, kombinovaného postižení.

### **Viz příloha č. 1. – Základní údaje o uživatelích**

### **VI. Organizační struktura**

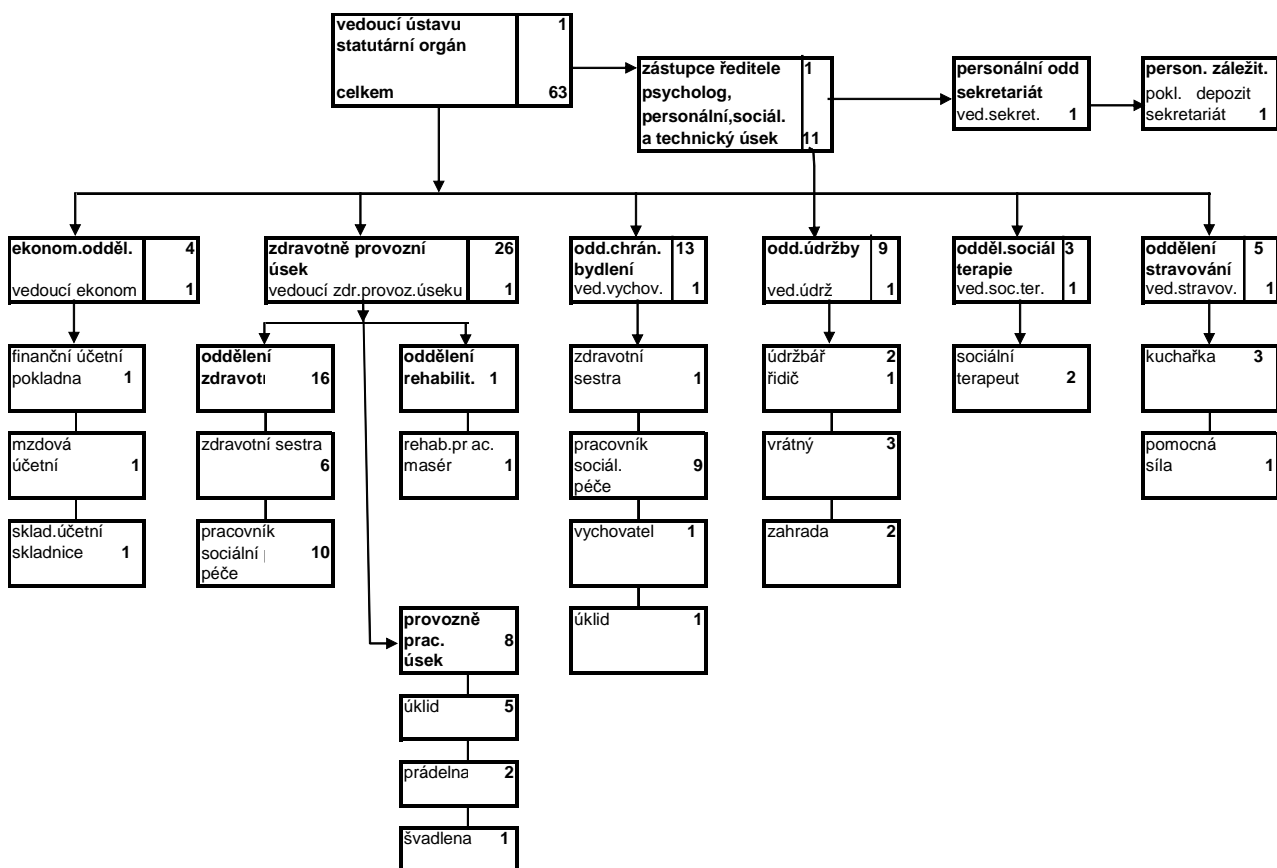
#### **K 31.12.2009**

Statutárním zástupcem organizace je ředitel zařízení.

Organizace je členěna na úseky a oddělení:

- zdravotně-provozní úsek
- personální, sociální a technický úsek
- oddělení chráněného bydlení
- oddělení sociální terapie
- ekonomické oddělení
- oddělení stravování

## Organizační struktura ÚSP Snědovice



## VII. Základní personální údaje a vzdělávání zaměstnanců

K 31.12.2009 v ÚSP Snědovice pracovalo :

- THP 8
- SZP 6
- PSS 26
- Vychovatelé 2
- Stravovací provoz 5
- Prádělna 3
- Údržba 3
- Úklid 6
- Zahrada, vrátnice 5

**Celkem 64**



**Vzdělávání zaměstnanců** bylo zajišťováno podle plánů personálního rozvoje zaměstnanců v roce 2009 :

- Absolvování Kurzu pracovníka v sociálních službách v roce 2009 absolvovalo 7 zaměstnanců v přímé péči
- školení zaměstnanců v poskytování první pomoci 30
- 5 všeobecných sester průběžně absolvuje odborné semináře a přednášky v rámci celoživotního vzdělávání
- Intervize
- Supervize
- Seminář- Smlouvy o poskytování sociální služby- 2 zaměstnanci
- Školení obsluhy keramické pece 3 zaměstnanci
- V průběhu roku 2009 probíhalo pravidelné školení zaměstnanců BOZP, PO a CO. Dále byli zaměstnanci vyškoleni pro provoz referenčních vozidel, obsluhu tlakových nádob, § 4 vyhlášky 50, používání softwaru účetnictví, skladového hospodářství, pokladny, vedení mzdové agendy, probíhalo také školení zaměstnanců mzdové a finanční účetní na účtové rozvrhy, hospodaření příspěvkových organizací a mzdových předpisů, školení zaměstnanců k Standardům kvality sociálních služeb. Jako důkazy pro všechna školení jsou v ÚSP Snědovice prezenční listiny nebo osvědčení, dále mají vše zaměstnanci zaznamenávány v Indexu odbornosti.

**Viz příloha č. 2.- Základní personální údaje**

## **VIII. Hospodaření organizace**

Hospodaření v Ústavu sociální péče pro tělesně postižené dospělé Snědovice, příspěvková organizace podléhá účetnímu internímu auditu. Výsledek hospodaření je tvořen v průběhu celého účetního období a jeho hodnota je 246 259,56,- Kč.

ÚSP Snědovice, sestavil finanční plán na vyrovnaný rozpočet a plně mu podřídil svoje hospodaření. Průběžně vyhodnocoval plnění rozpočtu a případné změny, či nové významné skutečnosti neprodleně oznamoval zřizovateli.

Organizace hospodařila s majetkem a finančními prostředky přidělenými zřizovatelem, dále dotací ze státního rozpočtu, s dary a příspěvky od právnických a fyzických osob, prostředky od zdravotních pojišťoven a s prostředky svých fondů.

ÚSP Snědovice provedl řádnou inventarizaci za rok 2009. Fyzickou i dokladovou inventurou byl prověřen skutečný stav veškerého majetku, následně skutečný stav prověřila inventarizační komise se stavem v účetnictví. Na základě zápisu inventarizační komise lze konstatovat, že nebyly zjištěny žádné inventarizační rozdíly.

## IX. Finanční plán na rok 2010

Finanční rozpočet na rok 2010 byl sestavován z předpokladů, odhadů, strategických cílů, budoucích stavů hospodářských prostředků, výdajů, příjmů, nákladů a výnosů a v peněžním vyjádření viz.příloha č. 4. – Finanční plán na rok 2010. Finanční rozpočet je sestaven jako vyrovnaný.

## X. Vedení organizace, kontakty

Ředitel :	Mgr. Rostislav Kolačev
Zástupce ředitele :	Mgr. Hana Cutychová
Smluvní lékařka :	MUDr.Miloslava Hájková
Vedoucí zdravotně-provozního úseku :	Renata Borovičková
Vedoucí pers.sociál. a technic.úseku :	Mgr. Hana Cutychová
Vedoucího stravovacího oddělení :	Eva Vámošiová
Ekonomka, vedoucí ekonomického oddělení :	Valentina Hrdličková
Vedoucí oddělení chráněného bydlení :	Mgr.Eliška Šorfová
Vedoucí oddělení sociální terapie :	Miloslava Šopincová
poštovní adresa :	Snědovice 1, 411 74 Snědovice
e-mail :	reditel@uspsnedovice.cz
webové stránky :	www.uspsnedovice.cz
Telefon :	416 878 028
Fax :	416 878 010

## Základní údaje o uživateli

## Příloha č.1

Přehled o počtech uživatelů k 31.12.2009

	Počet celkem	Muži	Ženy
Kapacita zařízení k 31.12.09	75	39	36
Počet uživatelů (obložnost)k 1.1.2009	74	38	36
Přijato v r. 2009	6	2	4
Ukončen pobyt v r. 2009	6	2	4
Přemístěno do jiného zařízení v r. 2009	0	0	0
Počet uživatelů (obložnost) k 31.12.2009	74	38	36
Z toho pobyt celoroční	74	38	36

Složení uživatelů dle krajů k 31.12.2009

	Počet celkem	Muži	Ženy
Ústecký kraj	67	33	34
Liberecký kraj	0	0	0
Plzeňský kraj	0	0	0
Jihočeský kraj	0	0	0
Jihomoravský kraj	0	0	0
Karlovarský kraj	0	0	0
Kraj Vysočina	0	0	0
Pardubický kraj	0	0	0
Královehradecký kraj	0	0	0
Středočeský kraj	4	3	1
Olomoucký kraj	0	0	0
Moravskoslezský kraj	1	0	1
Hlavní město Praha	2	1	1
Slovenská republika	0	0	0
země EU	0	0	0

## Věkové složení uživatelů

	2007			2008		
	Celkem	Muži	Ženy	Celkem	Muži	Ženy
do 1 roku	0	0	0	0	0	0
1 - 7 let	0	0	0	0	0	0
7 - 10 let	0	0	0	0	0	0
11 - 15 let	0	0	0	0	0	0
16 - 18 let	0	0	0	0	0	0
19 - 26 let	4	3	1	4	3	1
27 - 64 let	57	31	26	60	31	29
65 - 80 let	11	4	7	10	3	7
nad 80 let	0	0	0	0	0	0
Průměrný věk	47,9	45,7	50,3	48,7	43,9	51,8
Nezpůsobilí k právním úkonům	18	6	12	18	6	12

## Věkové složení uživatelů

	2009		
	Celkem	Muži	Ženy
do 1 roku	0	0	0
1 - 7 let	0	0	0
7 - 10 let	0	0	0
11 - 15 let	0	0	0
16 - 18 let	0	0	0
19 - 26 let	2	2	0
27 - 64 let	63	33	30
65 - 80 let	9	3	6
nad 80 let	0	0	0
Průměrný věk	49,1	45,7	52,8
Nezpůsobilí k právním úkonům	18	6	12

## Zdravotní stav uživatelů

	2007			2008			2009		
	Celkem	Muži	Ženy	Celkem	Muži	Ženy	Celkem	Muži	Ženy
Mobilní	19	9	10	16	6	10	12	5	7
částečně mobilní	6	5	1	6	5	1	6	5	1
imobilní	48	27	21	52	23	29	56	28	28

Přiznání příspěvku na péči k 31.12.2009

	Počet uživatelů	Muži	Ženy
stupeň I.	10	2	8
stupeň II.	16	11	5
stupeň III.	19	10	9
stupeň IV.	22	12	10

Způsob ubytování uživatelů k 31.12.2009

Počet lůžek	1	2	3	4	5	6	7 a více
Počet pokojů	15	30	0	0	0	0	0

## Základní personální údaje

## Příloha č. 2

Členění zaměstnanců podle věku a pohlaví – stav k 31.12.2009

Věk	Muži	Ženy	Celkem	%
do 20 let	0	2	2	3,1
21 - 30 let	3	6	19	14,1
31 - 40 let	1	21	22	34,3
41 - 50 let	1	20	21	32,8
51 - 60 let	3	6	9	14,1
61 let a více	0	1	1	1,6
celkem	8	56	64	100,0
%	12,5	87,5	100	X

Členění zaměstnanců podle vzdělání a pohlaví – stav k 31.12.2009

Vzdělání dosažené	muži	ženy	celkem	%
základní	1	8	9	14,1
vyučen	5	26	31	48,4
střední odborné	0	3	3	4,7
úplně střední	0	1	1	1,6
úplně střední odborné	1	14	15	23,4
vyšší odborné	0	0	0	0
vysokoškolské	1	4	5	7,8
celkem	8	56	64	100

Složení zaměstnanců dle profesí k 31.12. 2009

Složení zaměstnanců	2007	2008	2009
THP	7	7	8
SZP	7	8	6
PSS	17	20	26
Vychovatelé	1	2	2
Fyzioterapeut, masér	0	0	0
Stravovací provoz	3	3	3
Prádelna	3	2	3
Údržba	6	6	6
Úklid	4	5	5
Zahrada, vrátnice	5	5	5
	53	58	64

Stav zaměstnanců a průměrná mzda

	2007	2008	2009
Průměrný přepočtený evidenční stav zaměst.	55,73	57,03	60,3
Průměrná mzda na 1 zaměst. v Kč	18 388	18 530	19 256
Mzdové náklady v tis.Kč	12 500	12 950	14 053

## Hospodaření organizace

## Příloha č. 3

Přehled nákladů ( v tis.Kč )

č.ú. vybrané položky	2007		2008		2009	
	Hlavní činnost	Doplňková činnost	Hlavní činnost	Doplňková činnost	Hlavní činnost	Doplňková činnost
501 Materiál	3349		3314		4115	
502 Energie	3396		4247		4145	
511 Opravy a udržování	3325		2494		3098	
512 Cestovné	7		14		29	
513 Náklady na reprezentaci	6		8		8	
518 Služby	1424		2319		1901	
521 Mzdové náklady	12500		12950		14053	
524-528 Zákonné a soc.poj.	4399		4509		4610	
Příděly do FKSP	246		307		279	
Ostatní náklady	313		343		431	
551 Odpisy	1644		1905		1865	
<b>Náklady celkem</b>	<b>30609</b>		<b>32411</b>		<b>34534</b>	

Přehled výnosů ( v tis.Kč )

	2007		2008		2009	
	Hlavní činnost	Doplňková činnost	Hlavní činnost	Doplňková činnost	Hlavní činnost	Doplňková činnost
Tržby celkem (ú.601-604) z toho:	9458	0	11458	0	13322	0
-tržby za vlastní výrobky						
-tržby z prodeje služeb	9458	0	11458	0	13322	0
- tržby za prodané zboží						
648 Zúčtování fondů						
Příspěvek zřizovatele na provoz – závazný ukaz.	1100		1100		3363	
Dotace	20421		19735		18004	
Ostatní výnosy	83		137		81	
<b>Výnosy celkem</b>	<b>31062</b>		<b>32443</b>		<b>34780</b>	

Hospodářský výsledek	2007		2008		2009	
	Hlavní činnost	Doplňková činnost	Hlavní činnost	Doplňková činnost	Hlavní činnost	Doplňková činnost
	<b>454</b>	<b>0</b>	<b>32</b>	<b>0</b>	<b>246</b>	<b>0</b>

**Náklady na 1 místo (lůžko) = 460 tis. Kč**

(kalkulační vzorec nákladů na jedno místo – lůžko =  $\frac{\text{celkové neinvestiční náklady}}{\text{celková kapacita}}$  )

Přehled provedených oprav a údržby a zdroje financování

Název akce	v tis. Kč	Zdroj financování *
Malby podle hygienických předpisů	543	ÚSP Snědovice-provoz
Oprava topení vč.výměny opotřebovaných elektrických přímotopů	554	ÚSP Snědovice-provoz
Opravy“okopových“ lišt	86	ÚSP Snědovice-provoz
Oprava regulačních automatů	108	ÚSP Snědovice-provoz
Oprava elektrokotelny a stykačů	98	ÚSP Snědovice-provoz
Oprava, výměna hasicích přístrojů	61	ÚSP Snědovice-provoz
Opravy , údržba výtahu	604	ÚSP Snědovice-provoz
Oprava zdravotní techniky	96	ÚSP Snědovice-provoz
Průběžné a po revizní opravy elektro a elektropřístrojů	322	ÚSP Snědovice-provoz
Oprava aut a autobusu	138	ÚSP Snědovice-provoz
Oprava PC a kancelářského vybavení	23	ÚSP Snědovice-provoz
Oprava dveří a dálkového ovládání dveří	101	ÚSP Snědovice-provoz
Oprava kuchyňského zařízení a prádelenských strojů	86	ÚSP Snědovice-provoz
Opravy nouzového osvětlení	62	ÚSP Snědovice-provoz
Opravy telefonní ústředny, STA, pagerů	45	ÚSP Snědovice-provoz
Oprava elektrocentrály	34	ÚSP Snědovice-provoz
Opravy ostatní drobné	137	ÚSP Snědovice-provoz

Přehled veřejných zakázek

Dodavatel	Název akce -věc	Charakter akce *	tis.Kč	Ev. číslo
Janus spol.s.r.o Na Lysinách 43, Praha 4	Kopírovacího stroj	Investiční akce	101 tis.bez DPH	VZ/292/2009
DSD Metallic Karlova 5 301 21 Plzeň	Konvektomat do stravovacího provozu	Investiční akce	294 tis.bez DPH	VZ/293/2009
K6 s.r.o Zámecká 9 679 72 Kunštát	Nákup 2 kusů zvedáků	Investiční akce	223 tis.bez DPH	VZ/296/2009
PROMA REHA s.r.o. Riegrova 342 552 03 Česká Skalice	Nákup multifunkčních, zdravotních, polohovacích postelí pro těžce tělesně postižené	Investiční akce	388 779,-Kč bez DPH	VZ-416/2009
Václav Vosáhlo, elektromontáže- revize, Stránského 4, Litoměřice, 412 01	Výměna přímotopných těles	Investiční akce	462 180,-Kč bez DPH	VZ-412/2009
COLORSTAV, s.r.o Masarykova 34 Litoměřice 412 01	Malířské a lakýrnické práce	Investiční akce	474 919,-Kč bez DPH	VZ-411/2009
OTIS a.s. Jana Opletala 1279, Břeclav 690 59	Oprava technologie výtahů	Investiční akce	454 410,-Kč bez DPH	VZ-410/2009
Václav Vosáhlo, elektromontáže- revize, Stránského 4, Litoměřice, 412 01	Havárie tepelného čerpadla a boilerů	Investiční akce	454 410,-Kč bez DPH	VZ-413/2009



## Finanční fondy

### Rezervní fond - tvorba a čerpání

v tis. Kč

Krytý zůstatek k 31.12.2008	<b>463</b>
z toho sponzorské dary za r. 2008	31
Příděl ze zlepšeného hospodářského výsledku za rok 2008	<b>16</b>
Jiné zdroje (sponzorské dary) za r. 2009	<b>34</b>
<b>Tvorba celkem</b>	<b>50</b>
<b>Čerpání celkem</b>	<b>10</b>

<b>Zdroje celkem k 31.12.2009</b>	<b>503</b>
-----------------------------------	------------

### Investiční fond - tvorba a čerpání

v tis. Kč

Krytý zůstatek k 31.12.2008	<b>983</b>
z toho sponzorské dary za r.2008	
Odpisy	<b>1865</b>
Jiné zdroje (sponzor.dary) za r. 2009	
Převod z RF	
<b>Tvorba celkem</b>	<b>1865</b>
<b>Čerpání celkem</b>	<b>2675</b>

<b>Zdroje celkem k 31.12.2009</b>	<b>173</b>
-----------------------------------	------------

### Fond odměn - tvorba a čerpání

v tis.Kč

Zůstatek k 31.12.2008	200
Převod z HV z r. 2008	15
Čerpání	0
<b>Stav k 31.12.2009</b>	<b>215</b>

### Přehled přijatých sponzorských darů

	2007		2008		2009	
	počet	v tis. Kč	počet	v tis Kč	počet	v tis.Kč
Věcné dary	<b>4</b>	<b>391</b>	<b>3</b>	<b>447</b>	<b>2</b>	<b>204</b>
Finanční dary	<b>1</b>	<b>21</b>	<b>4</b>	<b>18</b>	<b>6</b>	<b>34</b>

## Finanční plán na rok 2010

## Příloha č.4

Náklady	Skutečnost		Schválený FP na rok 2009			Upravený FP roku 2009			Skutečnost k 31.12. 2009 za HČ a DČ	FP na rok 2010		
	r. 2007	r. 2008	Celkem	HČ	DČ	Celkem	HČ	DČ		Celkem	HČ	DČ
<b>501 - Spotřeba materiálu</b>	<b>3 349</b>	<b>3 314</b>	<b>3 450</b>	<b>3 450</b>	<b>0</b>	<b>3 940</b>	<b>3 940</b>	<b>0</b>	<b>4 115</b>	<b>3 440</b>	<b>3 440</b>	<b>0</b>
z toho : potraviny	1 500	1 834	1 870	1 870		1 870	1 870		1 791	1 870	1 870	
čistící prostředky	319	344	0			0			339	370	370	
DDHM	1 120	649	660	660		1 150	1 150		1 305	600	600	
<b>502 - Spotřeba energie</b>	<b>3 396</b>	<b>4 247</b>	<b>5 455</b>	<b>5 455</b>	<b>0</b>	<b>5 000</b>	<b>5 000</b>	<b>0</b>	<b>4 145</b>	<b>5 450</b>	<b>5 450</b>	<b>0</b>
z toho: teplo			0							0		
elektrická energie	3 179	4 040	5 205	5 205		4 770	4 770		3 943	5 200	5 200	
plyn			0			0				0		
voda	217	207	250	250		230	230		202	250	250	
<b>504 - prodané zboží</b>			<b>0</b>			<b>0</b>				<b>0</b>		
<b>511 - Opravy a udržování</b>	<b>3 325</b>	<b>2 494</b>	<b>1 925</b>	<b>1 925</b>	<b>0</b>	<b>2 075</b>	<b>2 075</b>	<b>0</b>	<b>3 098</b>	<b>2 982</b>	<b>2 982</b>	<b>0</b>
z toho: stavební	2 024	1 140	1 100	1 100		1 100	1 100		2 022	1 900	1 900	
přístrojů a zařízení	1 301	1 068	825	825		905	905		1 076	1 002	1 002	
<b>512 - Cestovné</b>	<b>7</b>	<b>14</b>	<b>20</b>	<b>20</b>		<b>20</b>	<b>20</b>		<b>29</b>	<b>20</b>	<b>20</b>	
<b>513 - Náklady na reprezentaci</b>	<b>6</b>	<b>8</b>	<b>8</b>	<b>8</b>		<b>8</b>	<b>8</b>		<b>8</b>	<b>8</b>	<b>8</b>	
<b>518 - Ostatní služby</b>	<b>1 424</b>	<b>2 319</b>	<b>2 020</b>	<b>2 020</b>	<b>0</b>	<b>2 020</b>	<b>2 020</b>	<b>0</b>	<b>1 901</b>	<b>2 010</b>	<b>2 010</b>	<b>0</b>
z toho:služby spojů(telef.internet, poštovné)	194	223	217	217		330	330		295	330	330	
odvoz a likvidace odpadu	140	155	160	160		220	220		216	220	220	
praní prádla			0			0			0	0		
revize strojů a zařízení	202	656	510	510		337	337		241	544	544	
<b>521 - Mzdové náklady</b>	<b>12 500</b>	<b>12 950</b>	<b>13 500</b>	<b>13 500</b>		<b>14 053</b>	<b>14 053</b>		<b>14 053</b>	<b>14 970</b>	<b>14 970</b>	
<b>524 - Zákonné sociální pojištění</b>	<b>4 348</b>	<b>4 509</b>	<b>4 725</b>	<b>4 725</b>		<b>4 725</b>	<b>4 725</b>		<b>4 553</b>	<b>5 089</b>	<b>5 089</b>	
<b>525 - Ostatní sociální pojištění</b>			<b>0</b>			<b>0</b>				<b>0</b>		
<b>527 - Zákonné sociální náklady</b>	<b>297</b>	<b>307</b>	<b>327</b>	<b>327</b>		<b>340</b>	<b>340</b>		<b>336</b>	<b>362</b>	<b>362</b>	
<b>528 - Ostatní sociální náklady</b>			<b>0</b>			<b>36</b>	<b>36</b>		<b>23</b>	<b>36</b>	<b>36</b>	

531 - Daň silniční			0			0				0		
532 - Daň z nemovitostí			0			0				0		
538 - Ostatní daně a poplatky	11	6	13	13		13	13		4	5	5	
543 - Odpis pohledávky			0			0				0		
544 - Úroky			0			0				0		
545-Kurzové ztráty						0			1	0		
549 - Jiné ostatní náklady	302	338	387	387		387	387		404	387	387	
551 - Odpisy dlouh. nehmotného a hm. majetku	1 644	1 752	1 800	1 800		1 865	1 865		1 865	1 910	1 910	
552-Zůstatková cena prodaného DNM a HM	0	153	0	0	0	0	0	0	0	783	783	0
			0			0				0		
<b>Náklady celkem</b>	<b>30 609</b>	<b>32 411</b>	<b>33 630</b>	<b>33 630</b>	<b>0</b>	<b>34 482</b>	<b>34 482</b>	<b>0</b>	<b>34 534</b>	<b>37 452</b>	<b>37 452</b>	<b>0</b>

Výnosy	Skutečnost		Schválený FP na rok 2009			Upravený FP roku 2009			Skutečnost k 31. 12. 2009 za HČ a DČ	FP na rok 2010		
	r. 2007	r. 2008	Celkem	HČ	DČ	Celkem	HČ	DČ		Celkem	HČ	DČ
601 - Tržby za vlastní výrobky			0			0				0		
602 - Tržby z prodeje služeb	9 458	11 458	9 922	9 922		13 000	13 000		13 322	13 000	13 000	
z toho: tržby od uživatelů (úhrady za pobyt, PNP)	8 666	10 341				11 272	11 272		11 342	10 988	11 272	
tržby od zdravotních pojišťoven	628	881				1 500	1 500		1 743	1 500	1 500	
ostatní	164	236				228	228		237	228	228	
604 - Tržby za prodané zboží			0			0				0		
613 - Změna stavu zásob výrobků			0			0				0		
621 - Aktivace materiálu a zboží			0			0				0		
641, 642 - Pokuty, úroky z prodl. a penále			0			0				0		
644 - Úroky	29	12	14	14		14	14		2	14	14	
648 - Zúčtování fondů	0	0	0	0	0	38	38	0	10	0	0	0
z toho použití: RF			0			38	38		10	0		
IF (pouze na opravy)			0			0				0		

FKSP (např. prac. oděvy)			0			0				0		
FO			0			0				0		
<b>649 - Jiné ostatní výnosy</b>	<b>54</b>	<b>85</b>	<b>85</b>	<b>85</b>		<b>37</b>	<b>37</b>		<b>53</b>	<b>37</b>	<b>37</b>	
<b>651 - Tržby z prodeje DNM a HM</b>		<b>53</b>	<b>0</b>			<b>0</b>				<b>0</b>		
<b>654 - Tržby z prodeje materiálu</b>			<b>0</b>			<b>0</b>				<b>0</b>		
<b>691 - Celkem příspěvky a dotace na provoz</b>	<b>21 521</b>	<b>20 835</b>	<b>23 609</b>	<b>23 609</b>	<b>0</b>	<b>21 393</b>	<b>21 393</b>		<b>21 393</b>	<b>24 401</b>	<b>24 401</b>	<b>0</b>
z toho:												
- Příspěvek na provoz od zřizovatele - záv. ukazatel	1 100	1 100	1 800	1 800		3 363	3 363		3 363	3 745	3 745	
Dotace MPSV na sociální služby	20 421	19 735	21 809	21 809		18 004	18 004		18 004	20 656	20 656	
- Ostatní příspěvky a dotace vč. ISPROFIN			0			26	26		26	0		
<b>Výnosy celkem</b>	<b>31 062</b>	<b>32 443</b>	<b>33 630</b>	<b>33 630</b>	<b>0</b>	<b>34 482</b>	<b>34 482</b>	<b>0</b>	<b>34 780</b>	<b>37 452</b>	<b>37 452</b>	<b>0</b>
<i>Doplňkové údaje:</i>	<i>r. 2007</i>	<i>r. 2008</i>	<i>r. 2009</i>	<i>r. 2010</i>								
<i>Přepočtený počet zaměstnanců*</i>	<i>62,00</i>	<i>62,00</i>	<i>62,00</i>	<i>63,00</i>								
<i>z toho: počet zdravotnických pracovníků**</i>	<i>9</i>	<i>9</i>	<i>7</i>	<i>7</i>								
<i>ostatních</i>	<i>53</i>	<i>53</i>	<i>55</i>	<i>56</i>								
<i>Průměrný plat (mzda) měsíčně v Kč</i>	<i>16 801</i>	<i>17 406</i>	<i>18 629</i>	<i>19 801</i>								
<i>Stanovená kapacita zařízení</i>	<i>75</i>	<i>75</i>	<i>75</i>	<i>75</i>								
<i>Přepočtený počet uživatelů</i>	<i>75</i>	<i>75</i>	<i>75</i>	<i>75</i>								

\* průměrný evidenční počet zaměstnanců, přepočtený na plně zaměstnané,

Vysvětlivky: FP - finanční plán, HČ - hlavní činnost, DČ - doplňková činnost

Finanční plán na rok 2010 je sestaven jako vyrovnaný, včetně případného financování v rámci rezervního, investičního fondu (opravy) a fondu odměn.

