

Ústav sociální péče Lobendava, příspěvková organizace

Výroční zpráva o činnosti a hospodaření za rok 2009



Obsah

- I. Sídlo organizace
- II. Vznik a postavení organizace
- III. Zaměření a činnost organizace
- IV. Stavebně technické uspořádání, služby, outsourcing
- V. Základní údaje o klientech
- VI. Organizační struktura a zaměstnanci
- VII. Základní personální údaje a vzdělávání zaměstnanců
- VIII. Hospodaření organizace
- IX. Finanční plán na rok 2010
- X. Vedení organizace, kontakty

Přílohy:

1. **Základní údaje o klientech**
 - přehled o počtech klientů
 - složení klientů dle krajů
 - věkové složení klientů
 - zdravotní stav klientů
 - přiznání příspěvku na péči
 - způsob ubytování klientů
2. **Základní personální údaje**
 - členění zaměstnanců podle věku a pohlaví
 - členění zaměstnanců podle vzdělání a pohlaví
 - složení zaměstnanců dle profesí
 - stav zaměstnanců a průměrná mzda
3. **Hospodaření organizace**
 - přehled nákladů, výnosů, hospodářský výsledek a náklady na jedno lůžko
 - přehled provedených oprav a údržby, zdroje financování
 - přehled veřejných zakázek
 - finanční fondy, sponzorské dary
4. **Finanční plán na rok 2010**

I. Sídlo organizace

Název: Ústav sociální péče Lobendava, příspěvková organizace
Sídlo: Lobendava 105, PSČ 407 84
IČ: 47274549
DIČ: CZ47274549

II. Vznik a postavení organizace

Ústav sociální péče byl založen v roce 1903 jako domov důchodců universitním profesorem, dvorním radou dr. Antonínem rytířem von Drasche, který pocházel z Lobendavy. V roce 1905 byla ukončena výstavba a byl užíván jako domov důchodců pro staré obyvatele z Lobendavy a okolních vesnic. V roce 1945 došlo k ukončení činnosti a do roku 1956 sloužil k jiným účelům (nejdříve kasárna, později je budova využívána jako rekreační středisko).

V roce 1957 došlo ke stavebním úpravám a po dokončení změn jsou přijímáni do ústavu chlapci – svěřenci. Kapacita ústavu byla v té době 45 svěřenců.

V roce 1998 je zrušen Ústav sociální péče v Dolním Podluží a k nám do ústavu přichází 10 děvčat. Kapacita byla zvýšena na 58 klientů celkem.

V roce 2005 bylo přihlédnuto k nedostačujícím prostorám a bylo požádáno o snížení kapacity ústavu na 54 klientů, což bylo schváleno usnesením Rady Ústeckého kraje s účinností od 1. 1. 2006.

V roce 2008 se podařilo vyřešit majetkoprávní spor mezi obcí Lobendava a Ústeckým krajem o budovu č.p. 105 a tato budova se stala majetkem Ústeckého kraje.

Organizace je samostatnou účetní jednotkou s vlastními účty, hospodaří s majetkem a finančními prostředky přidělenými zřizovatelem, dále dotací ze státního rozpočtu, s dary, prostředky od zdravotních pojišťoven a s prostředky svých fondů.

III. Zaměření a činnost organizace

V roce 2007 bylo dle platných předpisů požádáno o registraci sociálních služeb, žádost byla schválena rozhodnutím Krajského úřadu Ústeckého kraje. Ústav sociální péče Lobendava je registrován jako Domov pro osoby se zdravotním postižením.

Ústav sociální péče Lobendava poskytuje péči a služby klientům v takové míře a kvalitě, aby mohli žít důstojným životem.

1. Stručný popis hlavních činností organizace

- a) poskytování ubytování
- b) poskytování stravy nebo pomoc při zajištění stravy
- c) pomoc při zvládnutí běžných úkonů péče o vlastní osobu
- d) pomoc při osobní hygieně nebo poskytnutí podmínek pro osobní hygienu
- e) výchovné, vzdělávací a aktivizační činnosti
- f) zprostředkování kontaktu se společenským prostředím
- g) pomoc při uplatňování práv, oprávněných zájmů a při obstarávání osobních záležitostí.

2. obory

- a) zdravotní péče o klienty
- b) péče o rozvoj schopností a dovedností – výchovná péče
- c) sociální rehabilitace
- d) pracovní rehabilitace

3. specializace

Poskytujeme nepřetržité pobytové služby, a to osobám s mentálním nebo kombinovaným postižením, které z důvodu snížení soběstačnosti v základních životních úkonech, zdravotního stavu a sociální situaci nemohou žít ve svém přirozeném sociálním prostředí a potřebují pomoc a podporu. Poskytované služby vycházejí z individuálních schopností klientů zvládat úkony péče o vlastní osobu, úkony soběstačnosti a z aktuálního stavu klienta. Snažíme se, aby rozsah a forma pomoci zachovávala lidská práva a důstojnost, podporovala rozvoj a samostatnost a posilovala sociální začleňování klientů do běžného života.

4. poskytované služby

Naším cílem je zdokonalování práce s klienty v oblasti komunikace, osobní péče, vedení domácnosti, seznamování se s různými možnostmi služeb poskytovaných mimo ústav, využívání volného času, rozvoj a udržení adaptačních dovedností. Snažíme se vytvářet možnosti pro pracovní začlenění klientů do pracovního procesu a to na základě pracovních smluv nebo dohod o pracovních činnostech. Usilujeme o zabezpečení co možná nejlepšího zdravotního stavu klientů v rámci možností lékařské péče, pestré stravy a dodržování diet za spoluúčasti péče zdravotnického personálu.

ÚSP Lobendava je zapojen do projektu MPSV Pilotní zahájení procesu transformace pobytových zařízení sociálních služeb, který bude po zahájení čerpání z Integrovaného operačního programu (Lidské zdroje a zaměstnanost) financován z těchto prostředků.

Transformace probíhá v souladu s dokumentem „Koncepte podpory transformace pobytových sociálních služeb v jiné typy sociálních služeb, poskytovaných v přirozené komunitě klienta a podporující sociální začlenění klienta do společnosti“ schváleným vládou ČR v únoru roku 2007 a v souladu s novým Zákonem o sociálních službách č. 108/2006 Sb. a se Standardy kvality sociálních služeb. Cílem projektu je celková změna pobytového zařízení, které nevyhovuje kritériím pro poskytování sociálních služeb nastavených zákonem, ve služby, které plně odpovídají standardům kvality, zaručují ochranu práv klientů a odpovídají poptávce ze strany zájemců. Jedním z předpokladů je vytvoření služeb jiného typu s cílem přiblížit klientům život v přirozeném prostředí.

Transformační proces v ÚSP Lobendava byl již zahájen. Sestavili jsme tzv. transformační tým, který má za úkol přinášet nové informace a pomáhat s pochopením a zvládnutím celého procesu jednak zaměstnancům, ale také klientům a jejich rodinám.

Cílem našeho zařízení je postupný přechod našich klientů do chráněného bydlení v běžné společnosti (rodinné domy, byty).

5. další aktivity organizace

V našem ústavu po celý rok jsou otevřeny dílny pro klienty. Tam mohou klienti docházet dle své potřeby a přání. Jedná se o dílnu Hobby. Pracovní náplň je různorodá. Je hlavně zaměřena na práci s papírem, látkou, ubrousky apod. V této dílně jsou také dva počítače s připojením na internet a klienti mohou je využívat podle potřeby. Další naší dílnou je truhlářská dílna. Ta je orientovaná na práci se dřevem. Třetí dílna je keramická

Tam tvoříme veškeré výrobky z keramické hlíny a licí hmoty, včetně zátěrů a glazování.

Zájem o pobyt v této dílně je velký. Práce s hlínou klienty velice baví.

Docházení do dílen je jen jedna z aktivit. Pořádáme pro klienty i jiné akce. Jezdíme na výlety, navštěvujeme ostatní zařízení, pracujeme s klienty na jednotlivých skupinách, v průběhu měsíce probíhá na skupinách turnaj v kuželkách, hrají se šipky, hokej, kopaná.

Oslavujeme významné životní jubilea. Na počest jubilanta zajistíme hudbu a občerstvení pro všechny klienty. Společně mu popřejeme. Setkání všech klientů je velice oblíbené.

K velmi oblíbeným měsíčním akcím se stalo měsíční setkání paní ředitelky a paní vedoucí oddělení zdravotní a sociální péče s klienty třetí a čtvrté skupiny. Klienti jsou na těchto setkáních velice otevření a uvolnění a svěřují se svými problémy a obavami, ale také sdělují svá přání.

V loňském roce byla však hlavním tématem připravovaná transformace. K transformaci se vracíme neustále. Klienti projevují o ní zájem a ptají se na otázky a nejasnosti, které mají. V počátku byli zaskočení skutečností, že by měli opustit budovu. V současnosti však již v tom vidí pozitivum a sami si plánují, co by chtěli a jak budou žít v novém.

Své dotazy a trápení nám však nemusí sdělovat jen na plánovaném setkání. Sami si za námi dojdou a chtějí v soukromí nám říct svůj problém nebo trápení. Tato důvěra nemůže být zklamána, a proto se snažíme jim na 100% vyhovět, vyslechnout a pomoci.

Byla zprovozněna kuchyňka na IV. skupině. Klienti jí hojně využívají k nácviku vaření a pečení. Vaří a pečou pod dohledem jídlo, na které mají chuť. I suroviny se učí nakoupit si sami.

Naši klienti navštěvují dílny p. Otáhala v Horní Poustevně, Agenturu Pondělí. Tři naši klienti navštěvují SOU ve Šluknově, obor provoz společného stravování.

Každoročně jezdí na dovolenou podle svého návrhu. Na dovolenou odjíždějí klienti po menších skupinách.

Samozřejmě je pořádání různých setkání s ostatními klienty okolních zařízení. Zveme je k nám na různé akce a i my jezdíme za nimi.

Uspořádali jsme již 4. ročník soutěžního dne. V loňském roce pod názvem „Divoký sever“. Na tuto akci přijeli klienti z okolních zařízení. Jedná se o soutěžní den. Hlavním bodem je turistický pochod po okolí Lobendavy spojený s plněním různých úkolů.

Každoročně pořádáme velkou Mikulášskou zábavu v Lipové. I na tuto akci zveme klienty z různých zařízení Ústeckého kraje.

Výběr akcí uspořádaných v roce 2009:



Leden 2009:

- divadlo
- Karaoke show Lobendava 2009



Únor 2009:

- Výlet na místní kaskády
- Oslava narozenin





Březen 2009:

- Masopustní rej
- Matějská pouť v Praze
- Josefovská zábava
- Divadlo Šluknov



Duben 2009:

- Den otevřených dveří na Kocábce v Rumburku
- Chceme žít s Vámi v Praze
- Pálení čarodějnic



Květen 2009:

- Stezka odvahy Brtníky
- Sportovní hry Opárno 2009
- Severní stopa D. Poustevna
- Petanque v Brtníkách
- Svatba J. Borosové a Z. Mela



Červen 2009:

- Noc znů v ZOO Děčín
- Den plný her a zábavy
- Dovolená klientů III. II. a I. skupiny
- Zoopark Chomutov
- Loutková pohádka
- Grilování
- Zámecké slavnosti Šluknov



Červenec 2009:

- Cirkus JO-JOO Most
- Dovolená klientek ze IV. skupiny v kempu Třímány
- Rockový koncert skupiny Semeno
- Výlet do zábavných parků Kleinwelka /SRN/
- Grilování
- Zahradní slavnost v Hliňanech
- Divadelní představení bratrů Petrášových



Srpen 2009:

- Vystoupení hudební skupiny Dixie
- Vilémovská pouť
- Rumburské slavnosti
- Cirkus Berousek Šluknov
- Lipovský soutěžní den





Září 2009:

- Divoký sever
- Celodenní výlet do ZOO Praha
- Den otevřených dveří



Říjen 2009:

- VI. ročník soutěže v tanci Č. Kamenice
- Den otevřených dveří
- Pizzerie Šluknov



Listopad 2009:

- Loutková pohádka
- Travesti show Hanky Panky
- Výstava vojenských uniforem



Prosinec 2009:

- Prodejní výstava výrobků z dílen v Ústí n.L.
- Mikulášská zábava v Lipové
- Pouštění balónek na záchranu Ježíška – účast na pokusu o překonání rekordu
- Aukce výrobků
- Výlet do solné jeskyně



IV. Stavebně technické uspořádání, služby, outsourcing

Ústav sociální péče Lobendava své služby provozuje celkem ve dvou ubytovacích objektech a jednom hospodářském objektu, které jsou ve vlastnictví Ústeckého kraje, na území obce Lobendava.

Budova čp. 105 poskytuje ubytování 44 klientům – mužům, převážně ve čtyřlůžkových pokojích, jednom jednolůžkovém, jednom třílůžkovém a ve dvou šestilůžkových pokojích. Tato budova má veškeré technické zázemí – kuchyň, kotelnu, sklady a kanceláře.

V budově čp. 106 žije 10 klientek ve třech dvoulůžkových pokojích a jednom čtyřlůžkovém. V přízemí je prádelna ústavu, šatny zaměstnanců a cvičná kuchyň.

V hospodářském objektu, který je na dvoře u hlavní budovy, má své zázemí údržba ústavu a jsou zde vybudovány 3 dílny pro klienty. Dílna Hobby je zaměřena na práci s papírem, látkou a ubrousky, dílna Řemeslo (truhlářská dílna) se orientuje na práci se dřevem. V listopadu 2008 byla otevřena třetí dílna pro klienty – dílna keramická. Zde se vyrábějí výrobky z keramické hlíny a licí hmoty.

Služby pro náš ústav zabezpečují i soukromé osoby z blízkého okolí – např. holička, pedikérka.

Lékařská péče je zajištěna interními i externími pracovníky – zdravotní sestry, praktický lékař, zubař, psychiatr, neurolog a gynekolog.

Běžnou údržbu a drobné opravy a práce zabezpečují dva zaměstnanci ústavu, kteří jsou současně údržbáři, řidiči a topiči.

V lednu 2009 byla zaměstnanci údržby opravena omítka v žehlárně a následně celá prádelna vymalována, dále byla v šatnách zaměstnanců provedena zaměstnanci údržby výměna nových šatních skříní.

V měsících duben až květen byla provedena údržbou ústavu nová zámková dlažba kolem hlavní budovy.

V červnu a červenci byla údržbou ústavu opravena venkovní omítka na budově 106 se zateplením a nátěrem.

V měsíci září byla údržbou ústavu v kuchyni opravena omítka a následně vymalováno. Z důvodu havárie na dvou ohřivačů TUV jsme byli nuceni objednat nové ohřivače.

V měsíci říjen byla v kotelně údržbou ústavu provedena výměna 2 zásobníků TUV. V témže měsíci byl údržbou ústavu vybourán v prádelně otvor pro sušičku a po namontování nové bubnové sušičky byl zazděn a omítnut.

Areál ústavu je pravidelně udržován údržbou ústavu (sekání trávy, opravy)



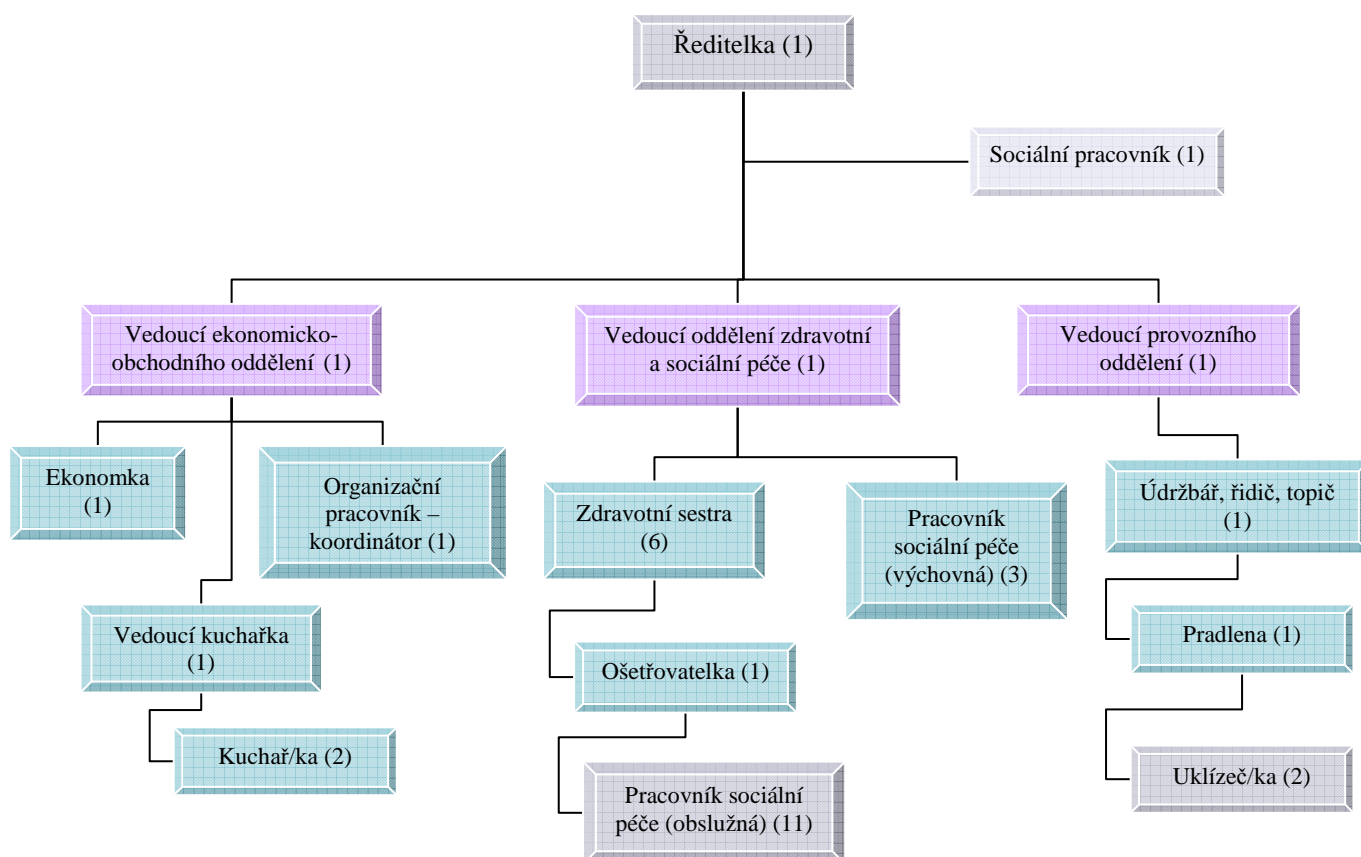
V. Základní údaje o klientech

Kapacita ústavu je 54 klientů – 44 mužů a 10 žen. Jedná se o celoroční pobyt. Věkovou strukturu klientů tvoří:

- mladí dospělí,
- dospělí,
- mladší senioři a
- starší senioři.

Podrobný přehled o počtech klientů, o složení klientů dle krajů, věkovém složení, zdravotním stavu klientů, přiznání příspěvku na péči a způsobu ubytování klientů je uveden v příloze č. 1.

VI. Organizační struktura



VII. Základní personální údaje a vzdělávání zaměstnanců

K 31. 12. 2009 bylo v naší organizaci zaměstnáno 39 zaměstnanců, z toho 31 žen a 8 mužů. 5 zaměstnanců má smlouvu na dobu určitou, 4 jsou na mateřské dovolené, 1 pracovník za dlouhodobou nemoc a 2 zaměstnanci mají úvazek 0,25.

V přímé péči o klienty bylo zaměstnáno 24 zaměstnanců. Ostatní zaměstnanci zajišťují provoz kuchyně, prádelny, údržby a administrativu.

Vzdělávání zaměstnanců lze rozdělit na školení se změnou legislativy (pravidelná školení BOZP) a školení standardů kvality poskytování služeb na téma kvalita ošetrovatelské péče, ošetrovatelské standardy. Všichni zaměstnanci absolvovali odborné supervize, prováděné kvalifikovaným psychologem.

Podrobný přehled o členění zaměstnanců, složení zaměstnanců podle profesí a stavu zaměstnanců a průměrné mzdě je uveden v příloze č. 2.

VIII. Hospodaření organizace

Organizace hospodaří s peněžními prostředky získanými vlastní činností, s peněžními prostředky z rozpočtu zřizovatele a poskytnutou dotací z MPSV. Hospodářský výsledek za rok 2009 činil 63 tis. Kč. Hospodaření organizace je uvedeno v příloze č. 3.

Doplňkovou činnost ÚSP Lobendava nemá.

IX. Finanční plán na rok 2010

Finanční plán je vypracován s vyrovnanými náklady a výnosy se zohledněním plánovaného příspěvku na provoz zřizovatele, dotace z MPSV a plánovaných příjmů a výdajů organizace.

Viz příloha č. 4

X. Vedení organizace, kontakty

Ředitel/ka :	Ing. Věra Bršlicová
Zástupce ředitele:	Kateřina Krohová
Lékař/ka:	MUDr. Josef Kořínek
Vedoucí oddělení zdravotní a sociální péče:	Ivana Břeňová
Vedoucí provozního oddělení	Pavel Beneš
Vedoucího ekonomicko – obchodního oddělení:	Kateřina Krohová
Ekonomka:	Kateřina Kuberová

poštovní adresa: Ústav sociální péče Lobendava, příspěvková organizace
407 84 Lobendava 105

e-mail: usplobendava@quick.cz
webové stránky: www.usplobendava.cz

Telefon: 412 397 934
Fax: 412 397 934

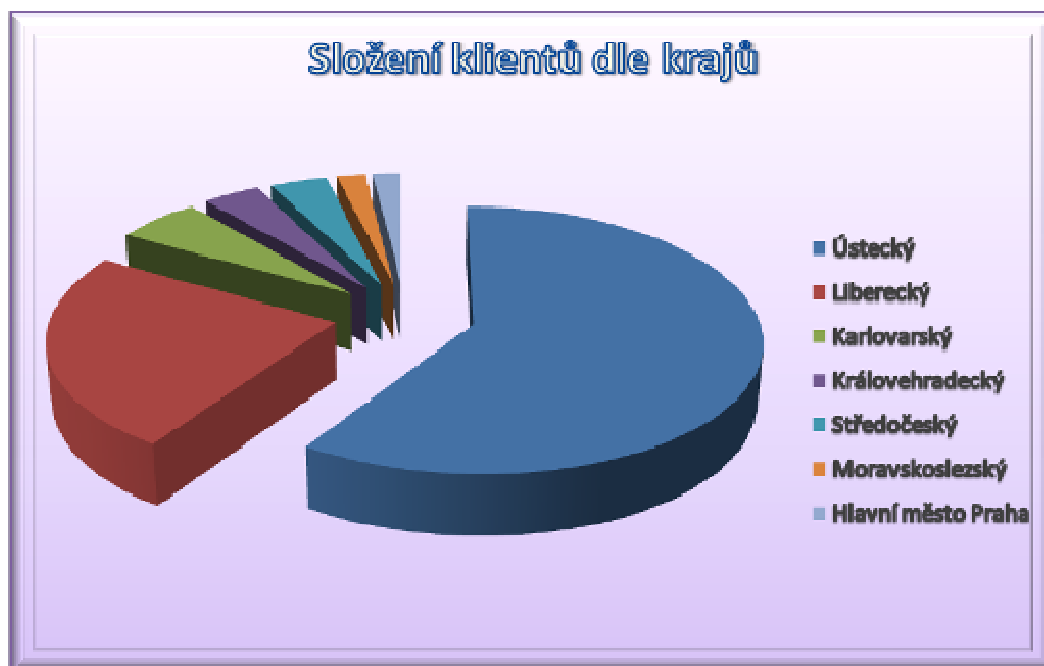
Základní údaje o klientech

Přehled o počtech klientů k 31.12.2009

	Počet celkem	Muži	Ženy
Kapacita zařízení k 31.12.09	54	44	10
Počet klientů (obložnost) k 1.1.2009	54	44	10
Přijato v r. 2009	2	1	1
Ukončen pobyt v r. 2009	2	1	1
Přemístěno do jiného zařízení v r. 2009	0	0	0
Počet klientů (obložnost) k 31.12.2009	54	44	10
Z toho pobyt celoroční	54	44	10

Složení klientů dle krajů k 31.12.2009

	Počet celkem	Muži	Ženy
Ústecký kraj	32	26	6
Liberecký kraj	13	12	1
Plzeňský kraj	0	0	0
Jihočeský kraj	0	0	0
Jihomoravský kraj	0	0	0
Karlovarský kraj	3	3	0
Kraj Vysočina	0	0	0
Pardubický kraj	0	0	0
Královehradecký kraj	2	0	2
Středočeský kraj	2	1	1
Olomoucký kraj	0	0	0
Moravskoslezský kraj	1	1	0
Hlavní měst Praha	1	1	0
Slovenská republika	0	0	0
země EU	0	0	0

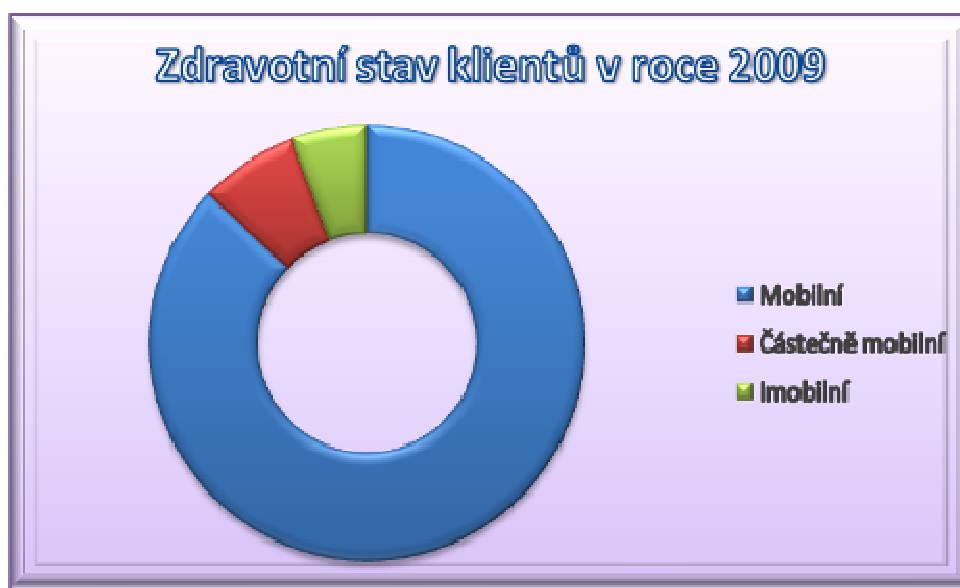


Věkové složení klientů

	2007			2008			2009		
	Celkem	Muži	Ženy	Celkem	Muži	Ženy	Celkem	Muži	Ženy
do 1 roku	0	0	0	0	0	0	0	0	0
1 - 7 let	0	0	0	0	0	0	0	0	0
7 - 10 let	0	0	0	0	0	0	0	0	0
11 - 15 let	0	0	0	0	0	0	0	0	0
16 - 18 let	0	0	0	0	0	0	0	0	0
19 - 26 let	6	1	5	6	1	5	5	1	4
27 - 64 let	48	43	5	48	43	5	48	42	6
65 - 80 let	0	0	0	0	0	0	1	1	0
nad 80 let	0	0	0	0	0	0	0	0	0
Průměrný věk	45,6	48,9	30,7	46,1	49,5	31,3	47,2	50,2	33,9
Nezpůsobilí k právním úkonům	54	44	10	54	44	10	54	44	10

Zdravotní stav klientů

	2007			2008			2009		
	Celkem	Muži	Ženy	Celkem	Muži	Ženy	Celkem	Muži	Ženy
mobilní	48	38	10	48	38	10	47	37	10
částečně mobilní	4	4	0	3	3	0	4	4	0
imobilní	2	2	0	3	3	0	3	3	0



Přiznání příspěvku na péči k 31.12.2009

	Počet klientů	Muži	Ženy
stupeň I.	6	5	1
stupeň II.	45	37	8
stupeň III.	2	2	0
stupeň IV.	0	0	0

Způsob ubytování klientů k 31.12.2009

Počet lůžek	1	2	3	4	5	6	7 a více
Počet pokojů	1	3	1	8	0	2	0

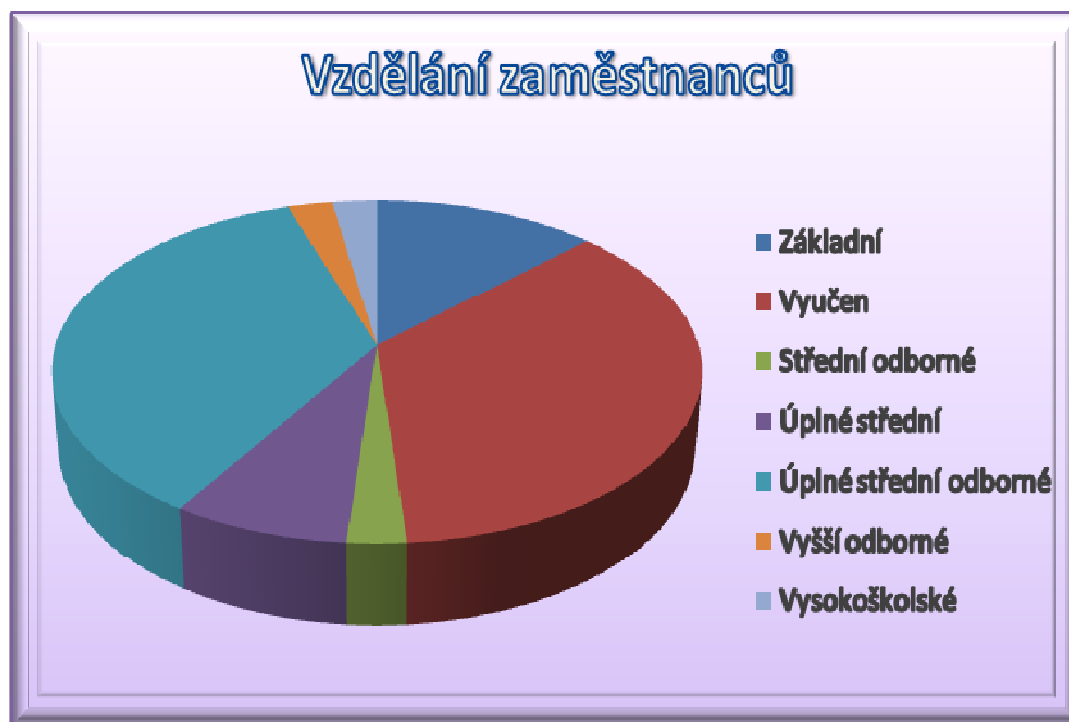
Základní personální údaje

Členění zaměstnanců podle věku a pohlaví – stav k 31.12.2009

Věk	Muži	Ženy	Celkem	%
do 20 let	-	2	2	5,2
21 - 30 let	2	3	5	12,8
31 - 40 let		13	13	33,3
41 - 50 let	2	7	9	23,1
51 - 60 let	4	6	10	25,6
61 let a více				
celkem	8	31	39	100
%			100	x

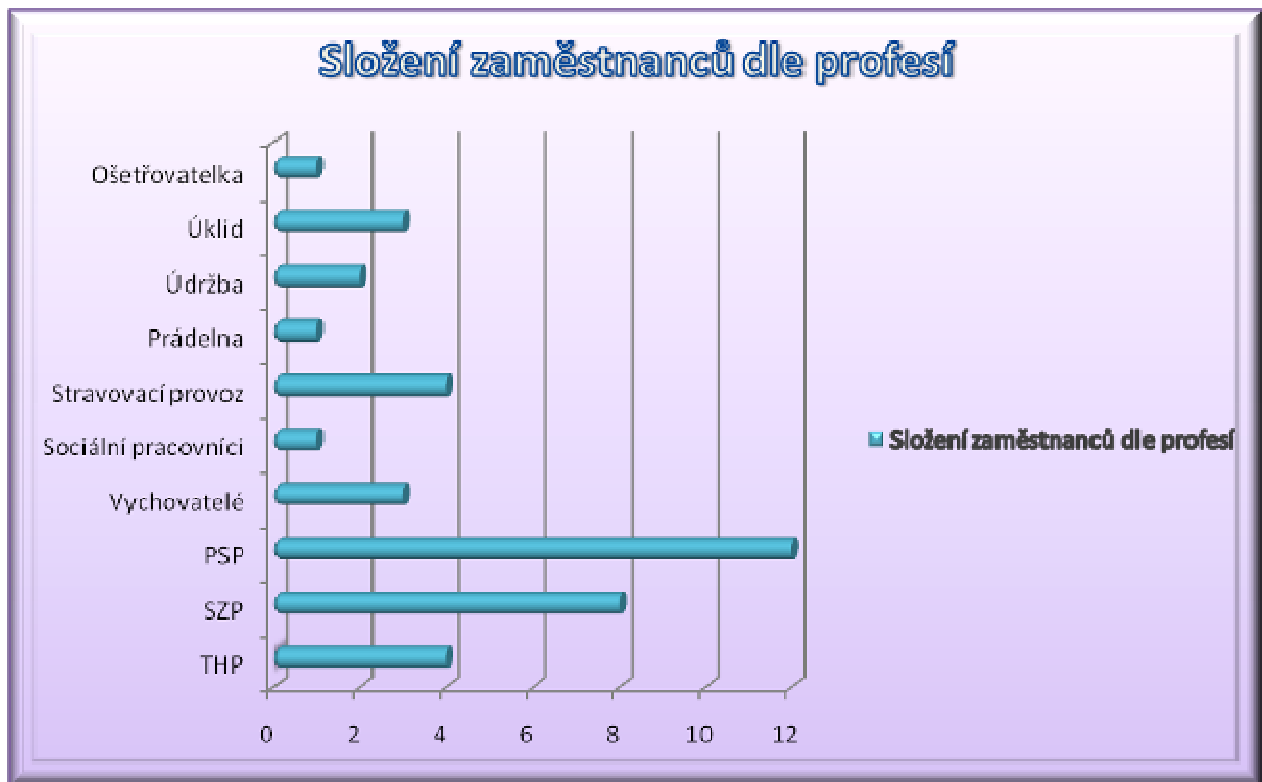
Členění zaměstnanců podle vzdělání a pohlaví – stav k 31.12.2009

Vzdělání dosažené	muži	ženy	celkem	%
základní	2	3	5	12,8
vyučen	6	8	14	35,9
střední odborné		1	1	2,6
úplné střední		3	3	7,7
úplné střední odborné		14	14	35,8
vyšší odborné		1	1	2,6
vysokoškolské		1	1	2,6
celkem	6	33	39	100



Složení zaměstnanců dle profesí k 31.12. 2009

Složení zaměstnanců	2007	2008	2009
THP	5	5	4
SZP	7	7	8
PSP	12	12	12
Vychovatelé		2	3
Sociální pracovníci	1	1	1
Stravovací provoz	3	3	4
Prádelna	1	1	1
Údržba	2	2	2
Úklid	2	1	3
Ošetřovatelka	1	1	1



Stav zaměstnanců a průměrná mzda

	2007	2008	2009
Průměrný přepočtený evidenční stav zaměst.	30,5	33,4	34,2
Průměrná mzda na 1 zaměst. v Kč	18 087,00	18 395,00	18 879
Mzdové náklady v tis.Kč	6 712	7 471	7 858

Hospodaření organizace

Přehled nákladů (v tis.Kč)

č.ú. vybrané položky	2007		2008		2009	
	Hlavní činnost	Doplňková činnost	Hlavní činnost	Doplňková činnost	Hlavní činnost	Doplňková činnost
501 Materiál	3 050	0	2 914	0	2 576	0
502 Energie	588	0	546	0	693	0
511 Opravy a udržování	379	0	86	0	77	0
512 Cestovné	11	0	10	0	9	0
513 Náklady na reprezentaci	2	0	2	0	2	0
518 Služby	622	0	706	0	549	0
521 Mzdové náklady	6 712	0	7 471	0	7 858	0
524-528 Zákonné a soc.poj.	2 512	0	2 629	0	2 672	0
Příděly do FKSP	134	0	144	0	155	0
Ostatní náklady	220	0	127	0	93	0
551 Odpisy	350	0	392	0	283	0
Náklady celkem	14 577	0	15 027	0	14 967	0

Přehled výnosů (v tis.Kč)

	2007		2008		2009	
	Hlavní činnost	Doplňková činnost	Hlavní činnost	Doplňková činnost	Hlavní činnost	Doplňková činnost
Tržby celkem (ú.601-604) z toho:	7 266	0	8 080	0	8 790	0
-tržby za vlastní výroby	0	0	0	0	0	0
-tržby z prodeje služeb	7 266	0	8 080	0	8 790	0
- tržby za prodané zboží	0	0	0	0	0	0
648 Zúčtování fondů	233	0	109	0	2	0
Příspěvek zřizovatele na provoz – závazný ukaz.	394	0	1 655	0	1 542	0
Dotace	6 741	0	5 194	0	4 654	0
Ostatní výnosy	57	0	59	0	43	0
Výnosy celkem	14 691	0	15 097	0	15 031	0

Hospodářský výsledek	2007		2008		2009	
	Hlavní činnost	Doplňková činnost	Hlavní činnost	Doplňková činnost	Hlavní činnost	Doplňková činnost
	114	0	70	0	63	0

Náklady na 1 místo (lůžko) = 277,17 tis. Kč

$$\text{(kalkulační vzorec nákladů na jedno místo – lůžko = \frac{\text{celkové neinvestiční náklady}}{\text{celková kapacita}})}$$

Přehled provedených oprav a údržby a zdroje financování

Název akce	v tis. Kč	Zdroj financování *
Oprava el. kotle v kuchyni	1	Organizace
Údržba sušičky	3	Organizace
Údržba konvektomatu	12	Dotace
Oprava el. sporáku – výměna ploten	2	Dotace
Oprava el. pánve	1	Dotace
Oprava anténních rozvodů – č.p.105 a 106	7	Organizace
Oprava el. instalace – č.p. 105, oprava hromosvodu č.p. 106	10	Dotace
Oprava el. instalace v prádelně a kotelně	4	Organizace
Oprava el. instalace na č.p. 105	16	Dotace
Oprava topení v č.p. 105	21	organizace

* organizace, zřizovatel, dotace

Přehled veřejných zakázek

Dodavatel	Název akce -věc	Charakter akce *	tis.Kč	Ev. číslo
OK Term s.r.o.Polní 2818/7 Přerov 750 02	2xZásobníkové ohřívače TUV	veřejná zakázka malého rozsahu	103054	VZ – 239-2009
VVM-IPSO s.r.o.Fulnek Opavská 569 Fulnek 74245	Bubnová sušička	veřejná zakázka malého rozsahu	107910	VZ – 240-2009

* oprava, investiční akce

Finanční fondy

Rezervní fond - tvorba a čerpání

v tis. Kč

Krytý zůstatek k 31.12.2008	226
z toho sponzorské dary za r.2008	64
Příděl ze zlepšeného hosp. výsledku za r. 2008	70
Jiné zdroje (sponzor.dary) za r. 2009	110
Tvorba celkem	406
Čerpání celkem	0

Zdroje celkem k 31.12.2009	406
-----------------------------------	------------

Investiční fond - tvorba a čerpání

v tis. Kč

Krytý zůstatek k 31.12.2008	644
z toho sponzorské dary za r.2008	
Odpisy	283
Jiné zdroje (sponzor.dary) za r. 2009	
Převod z RF	
Tvorba celkem	927
Čerpání celkem	846

Zdroje celkem k 31.12.2009	81
-----------------------------------	-----------

Fond odměn - tvorba a čerpání

v tis.Kč

Zůstatek k 31.12.2008	409
Převod z HV z r. 2008	0
Čerpání	0
Stav k 31.12.2009	409

Přehled přijatých sponzorských darů

	2007		2008		2009	
	počet	v tis. Kč	počet	v tis Kč	počet	v tis.Kč
Věcné dary	1	1	3	37	1	2
Finanční dary	7	232	6	119	3	110

Finanční plán na rok 2010

v tis. Kč

Náklady	Skutečnost		UFP roku 2009			Skutečnost k 31.12.2009 za HČ a DČ	FP na rok 2010		
	r. 2007	r. 2008	Celkem	HČ	DČ		Celkem	HČ	DČ
501 - Spotřeba materiálu	3 050	2 914	2 641	2 641	0	2 576	2 922	2 922	0
502 - Spotřeba energie	588	546	694	694	0	693	688	688	0
z toho: teplo	0		0		0	0	0		0
elektrická energie	588	546	694	694	0	693	688	688	0
plyn	0		0		0	0	0		0
voda	0		0		0	0	0		0
504 - prodané zboží	0	0	0	0	0	0	0	0	0
511 - Opravy a udržování	376	86	76	76	0	77	259	259	0
z toho: stavební		36	57	57	0	58	126	126	0
přístrojů a zařízení		50	19	19	0	19	126	126	0
512 - Cestovné	11	10	9	9	0	9	34	34	0
513 - Náklady na reprezentaci	2	2	2	2	0	2	2	2	0
518 - Ostatní služby	622	705	549	549	0	549	928	928	0
z toho: služby spojů		54	59	59	0	60	97	97	0
- telefon + internet					0				0
- poštovné					0				0
nájemné	0	0	0	0	0	0	0	0	0
521 - Mzdové náklady	6 712	7 471	7 858	7 858	0	7 858	7 936	7 936	0
524 - Zákonné sociální pojištění	2 351	2 606	2 622	2 622	0	2 622	2 699	2 699	0
525 - Ostatní sociální pojištění	0	22	32	32	0	32	33	33	0
527 - Zákonné sociální náklady	161	145	155	155	0	155	156	156	0
528 - Ostatní sociální náklady	0	0	18	18	0	18	32	32	0
531 - Daň silniční	0	0	0	0	0		0		0
532 - Daň z nemovitostí	0	0	0	0	0		0		0
538 - Ostatní daně a poplatky	0	0	0	0	0		0		0
541 - Smluvní pokuty a úroky z prodlení	0	0	0	0	0		0		0

542 - Ostatní pokuty a penále	2	0	0	0	0	0	0	0	0
543 - Odpis pohledávky	0	0	0	0	0	0	0	0	0
544 - Úroky	0	0	0	0	0	0	0	0	0
546 - Dary	0	0	0	0	0	0	0	0	0
548 - Manka a škody	0	0	0	0	0	0	0	0	0
549 - Jiné ostatní náklady	352	128	93	93	0	93	176	176	0
549 001 Pojištění	0	0	0	0	0	0	0	0	0
Náklady	Skutečnost		UFP roku 2009			Skutečnost k 31.12.2009 za HČ a DČ	FP na rok 2010		
	r. 2007	r. 2008	Celkem	HČ	DČ		Celkem	HČ	DČ
551 - Odpisy dlouh. nehmotného a hm. majetku	350	392	283	283	0	283	287	287	0
552 - Zůstatková cena prodaného DNM a HM	0	0	0	0	0	0	0	0	0
554 - Prodaný materiál	0	0	0	0	0	0	0	0	0
591 - Daň z příjmu	0	0	0	0	0	0	0	0	0
595 - Dodatkové odvody daně z příjmů	0	0	0	0	0	0	0	0	0
Náklady celkem	14 577	15 027	15 032	15 032		14 967	16 152	16 152	0

Výnosy	Skutečnost		UFP roku 2009			Skutečnost k 31.12.2009 HČ a DČ	FP na rok 2010		
	r. 2007	r. 2008	Celkem	HČ	DČ		Celkem	HČ	DČ
601 - Tržby za vlastní výrobky	0	0	0	0	0	0	0	0	0
602 - Tržby z prodeje služeb	7 265	8 080	8 791	8 791	0	8 790	8 013	8 013	0
604 - Tržby za prodané zboží	0	0	0	0	0	0	0	0	0
613 - Změna stavu zásob výrobků	0	0	0	0	0	0	0	0	0
621 - Aktivace materiálu a zboží	0	0	0	0	0	0	0	0	0
641, 642 - Pokuty, úroky z prod. a penále	0	0	0	0	0	0	0	0	0
644 - Úroky	54	53	32	32	0	32	53	53	0
648 - Zúčtování fondů	233	109	2	2	0	2	0	0	0
z toho použití: RF	0	0	0	0	0	0	0	0	0
IF (pouze na opravy)	0	0	0	0	0	0	0	0	0
FKSP (např. prac. oděvy)	0	0	0	0	0	0	0	0	0
FO	0	0	0	0	0	0	0	0	0

649 - Jiné ostatní výnosy	4	5	11	11	0	11	0	0	0
651 - Tržby z prodeje DNM a HM	0	0	0	0	0	0	0	0	0
654 - Tržby z prodeje materiálu	0	0	0	0	0	0	0	0	0
691 - Celkem příspěvky a dotace na provoz	7 135	6 849	6 196	6 196	0	6 196	8 086	8 086	0
z toho: Příspěvek na provoz	394	1 655	1 542	1 542	0	1 542	1 615	1 615	0
Dotace MPSV	6 741	5 194	4 654	4 654	0	4 654	6 471	6 471	0
Ostatní	0	0	0	0	0	0	0	0	0
Výnosy celkem	14 691	15 096	15 032	15 032	0	15 031	16 152	16 152	0

<i>Doplňkové údaje:</i>	<i>r. 2007</i>	<i>r. 2008</i>	<i>r. 2009</i>	<i>r. 2010</i>
<i>Přepočtený počet zaměstnanců**</i>	30,5	33,4	34,2	33,5
<i>Průměrný plat (mzda) měsíčně v Kč</i>	18 087	18 395	18 879	18 627
<i>Počet klientů ***</i>	54	54	54	54

** průměrný evidenční počet zaměstnanců, přepočtený na plně zaměstnané

*** netýká se odboru dopravy a silničního hospodářství. PO odboru kultury změnil předtisk na počet návštěvníků, počet výpůjček apod., podle druhu organizace.

Vysvětlivky : FP - finanční plán, UFP - upravený finanční plán, HČ - hlavní činnost, DČ - doplňková činnost