



Ústav sociální péče, příspěvková organizace
Stará Oleška

**Výroční zpráva o činnosti a hospodaření
za rok 2009**

Obsah

- I. Sídlo organizace
- II. Vznik a postavení organizace
- III. Zaměření a činnost organizace
- IV. Stavebně technické uspořádání, služby, outsourcing
- V. Základní údaje o klientech
- VI. Organizační struktura a zaměstnanci
- VII. Základní personální údaje a vzdělávání zaměstnanců
- VIII. Hospodaření organizace
- IX. Finanční plán na rok 2010
- X. Vedení organizace, kontakty

Přílohy:

1. **Základní údaje o klientech**
 - přehled o počtech klientů
 - složení klientů dle krajů
 - věkové složení klientů
 - zdravotní stav klientů
 - přiznání příspěvku na péči
 - způsob ubytování klientů
2. **Základní personální údaje**
 - členění zaměstnanců podle věku a pohlaví
 - členění zaměstnanců podle vzdělání a pohlaví
 - složení zaměstnanců dle profesí
 - stav zaměstnanců a průměrná mzda
3. **Hospodaření organizace**
 - přehled nákladů, výnosů, hospodářský výsledek a náklady na jedno lůžko
 - přehled provedených oprav a údržby, zdroje financování
 - přehled veřejných zakázek
 - finanční fondy, sponzorské dary
4. **Finanční plán na rok 2010**

I. Sídlo organizace

Název: Ústav sociální péče Stará Oleška, příspěvková organizace

Sídlo: Stará Oleška, čp.131

IČ: 47274522

DIČ: CZ47274522

II. Vznik a postavení organizace

- Organizace zahájila svou činnost v roce 1992, jako samostatná vznikla v roce 1995.
- Organizace je řízena na základě rozhodnutí Okresního úřadu v Děčíně - čj. 324/94 s účinností od 1.1.1995 a usnesením Rady ÚK č. 228/2002, ze dne 4. 12.2002 ve znění pozdějších dodatků.
- Organizace je samostatnou účetní jednotkou s vlastními účty, hospodaří s majetkem a finančními prostředky přidělenými zřizovatelem, dále s dary a příspěvky od právnických a fyzických osob a s prostředky svých fondů.
- Organizace vystupuje v právních vztazích svým jménem a nese odpovědnost z nich vyplývající. Při plnění svých úkolů se řídí obecně právními předpisy a pokyny zřizovatele.
- Statutárním orgánem je ředitel. Ředitel jedná jménem organizace samostatně. Je odpovědný Radě Ústeckého kraje.
- Právní formou organizace je: příspěvková organizace.
- Organizace je registrována jako poskytovatel sociálních služeb pod č.j. 2137/SZ/2007

III. Zaměření a činnost organizace

1. Stručný přehled hlavních činností organizace :

Hlavním účelem, pro který byla příspěvková organizace zřízena, je poskytování sociálních služeb jako činnost nebo soubor činností podle zákona č. 108/2006 Sb. o sociálních službách, v platném znění, zajišťujících pomoc a podporu osobám za účelem sociálního začlenění nebo prevence sociálního vyloučení.

Předmětem činnosti organizace je:

- Poskytování sociálních služeb, jejichž rozsah je vymezen v Rozhodnutí o registraci poskytovatele sociálních služeb dle zákona č. 108/2006 Sb., o sociálních službách, v platném znění.
- Definici poslání, cílů a okruh osob, kterým je sociální služba určena, schvaluje zřizovatel.
- Mezi další činnosti prováděné v sociálních službách se řadí výkon ekonomické, provozní, technické, investiční a administrativní činnosti v obsahu potřebném pro naplnění svého hlavního účelu a předmětu činnosti.

2. Obory:

Služby sociální péče – Domov pro osoby se zdravotním postižením

3. Specializace:

Zařízení poskytuje nepřetržité pobytové služby, a to osobám s mentálním nebo kombinovaným postižením, které z důvodu snížení soběstačnosti v základních životních úkonech, zdravotního stavu a sociální situaci nemohou či nechtějí žít ve svém přirozeném sociálním prostředí a potřebují pomoc a podporu jiné osoby. Poskytované služby vycházejí z individuálních schopností uživatelů zvládat úkony péče o vlastní osobu, úkony soběstačnosti a z aktuálního stavu klienta. Rozsah a forma pomoci a podpory poskytované prostřednictvím sociálních služeb musí zachovávat lidská práva a důstojnost, podporovat rozvoj a samostatnost a posilovat sociální začleňování.

4. Poskytované služby :

Domov pro osoby se zdravotním postižením poskytuje pobytové služby osobám s mentálním nebo kombinovaným postižením, ve věku od 11- ti let, se středně těžkou až těžkou závislostí na pomoci jiné fyzické osoby. Služby jsou poskytovány osobám mobilním a částečně imobilním, které z důvodu snížené soběstačnosti nemohou žít ve svém přirozeném sociálním prostředí.

5. Další aktivity organizace:

Nejvýznamnější akce v roce 2009

Únor:

- Návštěva knihovny v Děčíně spojená s promítáním filmů.
- Valentýnský turnaj v šipkách o perníkové srdce.
- Masopust II. Ročník – průvod obcí spojený se zábavou na Myslivně



Březen:

- Návštěva Matějské pouti v Praze.
- Bowling v Děčíně.

Duben:

- Akademie speciálních škol v Děčínském divadle.
- Koncert „Chceme žít s Vámi“
- Výstava květin ve Střední zemědělské škole Libverda-Děčín.

Květen:

- Čarodějnický slet na naší zahradě.
- Hudební vystoupení našich uživatelů v Domově důchodců v Lipové.
- Účast na sportovních hrách v Opárně – v letošním roce byli naši uživatelé velice úspěšní.
- Turnaj v pétanque Brtníky.

Červen:

- Návštěva botanické zahrady v Liberci.
- Policejně – bezpečnostní akce – navštívila nás dopravní policie, pořádková policie a kriminalisté.



- Koncert ve varnsdorfském kostele.
- Sportovní hry Tuchořice.
- Sportovní zápolení v areálu zařízení.



Červenec:

- Skupinka uživatelů odjela na Bowling do Děčína.
- Prohlídka Hasičského záchranného sboru v Děčíně.
- Výlet do ZOO Dvůr Králové – zúčastnili se všichni uživatelé.

Srpen:

- Výlet na Panskou skálu, návštěva Mydlárny v Růžové – zúčastnili se všichni uživatelé – zajímavá akce spojená s přednáškou o bylinách a ruční výrobě mýdla.



- Benefiční koncert pro ÚSP Stará Oleška u rybníka ve Staré Olešce.
- Hvězdárna Teplice, botanická zahrada Teplice

Září:

- Turistika po Jetřichovicích.
- Výlet do Pěnčína spojený s návštěvou brusírny perel a kozí farmy.
- Návštěva hasičského sboru v našem zařízení spojená s ukázkami práce.

Říjen:

- Účast našeho družstva v soutěži v první pomoci.
- Návštěva zámku v Jezeří.
- Na exkurzi k nám přijeli studenti z Pedagogické fakulty, obor speciální pedagogika z Ústí nad Labem
- Country ball – zábava na Myslivně s účastí hostů z jiných zařízení a žáků ZŠ v Huntířově, kteří vystoupili se svým programem.



Listopad:

- Hudebně – taneční vystoupení v Domově důchodců v Lipové
- Kroužek suchá vazba v Libverdě
- Návštěva vánoční výstavy v Libverdě



Prosinec:

- Výlet na vánoční trhy do Prahy
- Vánoční nadílka ČSSD v Teplicích



- Výstava obrazů našeho uživatele L. Ferka na zámku v Jílové pořádaná o.s.Slunečnice, kam dochází do výtvarného ateliéru

- Silvestrovská veselice se živou hudbou a ohňostrojem



Ozdravné pobyty:

- 4. 5. – 11. 5. – Výtvarné centrum Smržovka – pobyt spojený s prací ve výtvarné a keramické dílně
- 6. 6. – 13. 6. – Chorvatsko – Biograd na Moru - pobyt u moře
- 25. 6. - 4. 7. – Uživatelka, která pravidelně navštěvuje Slunečnici o.s. se zúčastnila pobytu, který toto sdružení pořádalo – Chorvatsko, ostrov Murter
- 31. 8. - 7. 9. – Mačkov u Blatné – zúčastnili se uživatelé s největším stupněm postižení, užívali si bazén a perličkové koupele
- 11. 9. – 20. 9. – Francouzská riviéra, Antibes – pobyt u moře, poznávání starobylého Antibes



- 21. 9. – 25. 9. – Sloup v Čechách – pobyt zaměřený na turistiku

Spolupráce s organizacemi.

Centrum sociálních služeb Slunečnice o.s. Děčín – služeb využívají 5 uživatelů

3 uživatelé – volnočasové aktivity

2 uživatelé - pracovní nácvik v kavárně „ Na cestě“

Občanské sdružení JURTA Nebočady – 3 uživatelé docházejí na pracovní rehabilitaci

Agentura 8. Den – 2 uživatelé si hledají zaměstnání, 2 uživatelé v průběhu r. 2009 našli zaměstnání,

1 partnerský pár odešel z našeho zařízení do podporovaného bydlení.

Jedna naše uživatelka ukončila úspěšně studium na OU Křešice závěrečnou zkouškou, nyní si hledá zaměstnání.

Předávání výučních listů (naše uživatelka 3 zprava)



IV. Stavebně technické uspořádání, služby, outsourcing

Soubor budov se dělí na dvě části – na hlavní budovu a sociální přístavbu. Obě části jsou propojeny chodbou.

Hlavní budova má jedno podzemní podlaží, kde je umístěna garáž, archiv, sklady potravin a materiálu. Následuje nadzemní podlaží, kde jsou kanceláře, kuchyň, jídelna, šatny a tři pracovní místnosti s různým pracovním zaměřením. V 1. patře hlavní budovy jsou pokoje a sociální zařízení, sesterna, kancelář vedoucí výchovného a zdravotního úseku a ošetrovna.

Sociální přístavba má pouze přízemí, kde jsou čtyři dvoupokojové byty, které využívají nejen uživatelé samostatně žijící v partnerských párech, ale i dva dvoupokojové byty, ve kterých žijí imobilní osoby. Všechny byty mají vlastní sociální zázemí. Mimo samostatné byty je v této přístavbě vybudována keramická dílna,

tělocvična a další pracovna uživatelů. Dále se zde nachází šatna personálu, sociální zázemí personálu, prádelna a mandlovna.

V areálu ústavu je umístěno 8 chatků (4 jsou využívány uživateli na uskladnění kol, vozíků, zahradního náčiní apod.) Zbývající 4 chatky jsou obytné, mají 4 lůžka a jsou využívány v letních měsících buď přímo našimi uživateli, nebo návštěvníky z jiného zařízení apod.

Dílna drobných prací je samostatnou částí areálu zařízení. Prostředí je přizpůsobeno zájmům uživatelů. Je zde možno provozovat rukodělné činnosti, práce se dřevem a s hedvábím.

Nádvoří tvoří asfaltové plochy – hřiště a travní porost. Ve středu areálu je venkovní bazén.

Do zařízení pravidelně dochází praktický lékař a psychiatr. Uživatelé mají možnost využít služeb pedikérky, kadeřnice, kosmetičky a maséra přímo v zařízení, nebo si zvolit tyto služby ve městě, dle vlastního výběru a volby .

Pracovní terapie je poskytována uživatelům buď přímo v zařízení, kde vykonávají pomocné práce na základě řádné pracovní smlouvy, popř. dohody o pracovní činnosti. Další uživatelé mohou využít nabídky agentury Osmý den v Nebočadech, kde jim je zprostředkována pracovní terapie, popřípadě nabídnuta pomoc a podpora při hledání pracovního místa. Několik uživatelů již dlouhodobě dojíždí do zaměstnání ve výrobním družstvu invalidů Karko Děčín, kde pracují na základě řádné pracovní smlouvy.

Organizace dále spolupracuje s občanským sdružením Slunečnice Děčín, které nabízí našim uživatelům různé služby, a to formou volnočasových a pracovních aktivit.

Vzdělávání uživatelů je zajištěno ve Speciální škole v Děčíně – Staré město (3 uživatelé) a následně na Střední škole Děčín-Křešice, kde se v učebním oboru nyní vzdělává jeden uživatel.

Organizace spolupracuje i se SPC v Děčíně, kam dojíždíme s uživateli našeho zařízení na odborné konzultace.

Z vlastních zdrojů zařízení organizuje akce-sportovní, společenské, kulturní, a to v průměru 1 akce týdně.

Z vnějších zdrojů využíváme pomoci sponzorů, prostřednictvím jejich pomoci můžeme zkvalitnit život lidí v našem zařízení.

V. Základní údaje o uživatelích

Kapacita zařízení je 52 uživatelů, k 31.12.2009 byla naplněna na 96,15 % (50 uživatelů). K 1.1. 2009 byl stav obyvatel 51, v průběhu roku 1 uživatel nastoupil a 2 uživatelé odešli v říjnu 2009 do podporovaného bydlení v Děčíně (do konce roku 2009 jim byla poskytnuta možnost vrátit se do zařízení, z tohoto důvodu kapacita nebyla naplněna).

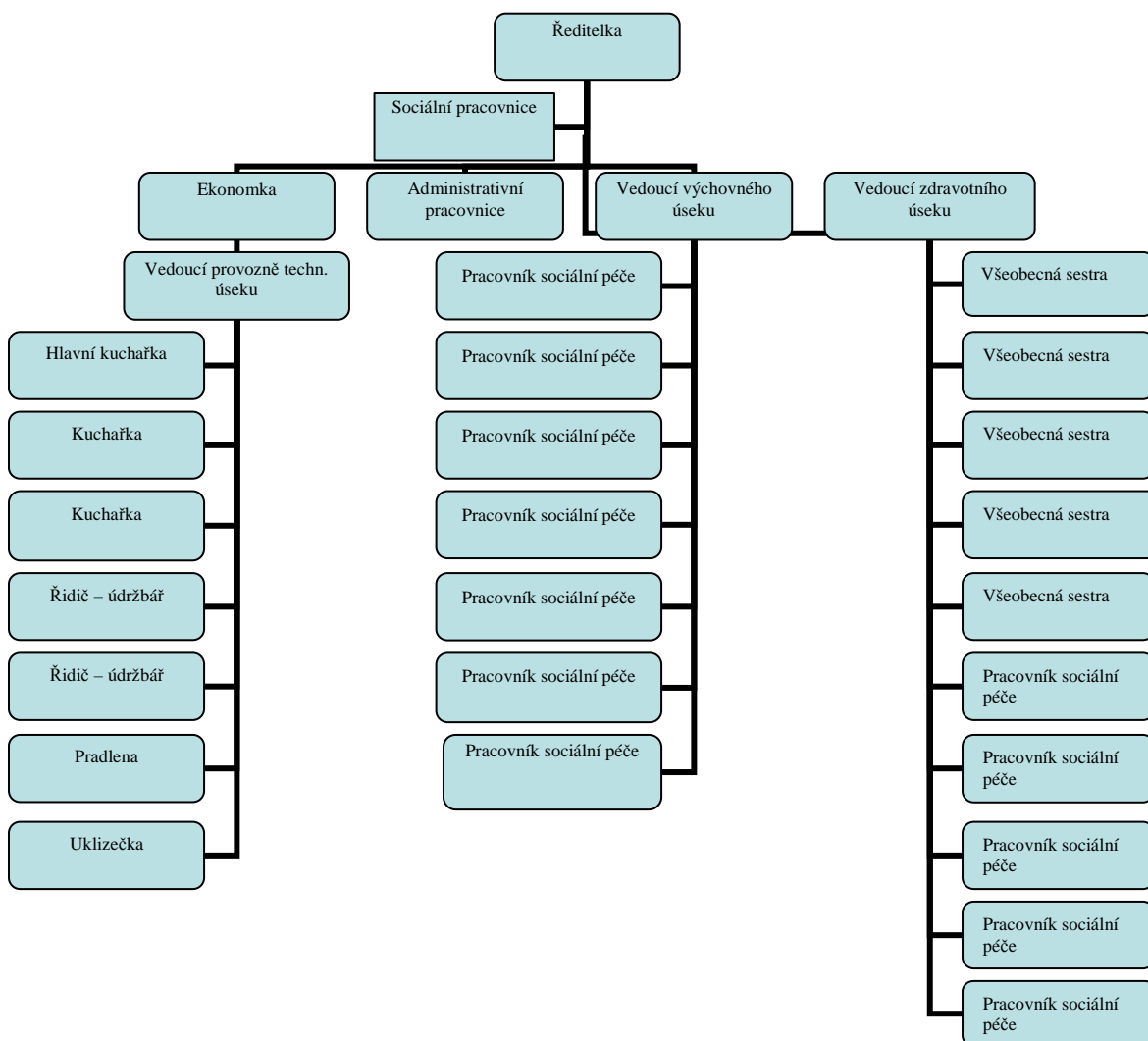
46 (92%) obyvatel je z Ústeckého kraje, 4 (8%) jsou z kraje Libereckého.

Nejmladší uživatelce je 17 let, nejstarší obyvatel dovršil v letošním roce 68 let. Průměrný věk obyvatel našeho zařízení je 33,3 let.

Péče obyvatele se zaměřuje především na všestranný rozvoj osobnosti, na posílení a udržení stávajících dovedností a soběstačnosti v co největší možné míře. Při poskytování služby je dbáno na zachování lidské důstojnosti, dodržování lidských práv, podporování obyvatel v sociálním začleňování a není opomíjena ani prevence sociálního vyloučení.

Viz. příloha tabulka č.1

VI. Organizační struktura k 31.12.2009



Ústav je příspěvkovou organizací. Za organizaci vystupuje a jedná její statutární orgán – ředitelka. Ředitelku organizace je oprávněna v době nepřítomnosti zastupovat sociální pracovníce, a to v plném rozsahu.

Organizace je členěna na 5 samostatných úseků.

❖ **Ekonomický úsek**

Řídí ekonomka, je podřízena ředitelce. Organizuje a zodpovídá za vyrovnaný rozpočet organizace, hospodaří s finančními prostředky organizace, zpracovává finanční plány, předkládá návrhy na opatření potřebná k realizaci rozpočtové kázně, řídí vedoucí provozně technického úseku. Vede evidence majetku ústavu.

❖ **Zdravotní úseku**

Řídí vedoucí zdravotního úseku. Je podřízena ředitelce ústavu, řídí, organizuje a kontroluje přímou pečovatelskou a zdravotní péči. Sestavuje plány služeb, podklady pro výkaznictví v dané oblasti, navrhuje opatření ke zlepšení služeb, vyřizuje stížnosti. Eviduje a zajišťuje odborné praxe studentů. Zodpovídá za vyváženost stravy a za dodržení hygienických předpisů. Sestavuje individuální plány. Řídí a zodpovídá za vykazování výkonů zdravotním pojišťovnam.

❖ **Výchovný úsek**

Řídí vedoucí výchovného úseku, je podřízena ředitelce ústavu. Řídí, organizuje a kontroluje výchovnou a volnočasovou činnost. Sestavuje plány služeb, podklady pro výkaznictví v dané oblasti. Navrhuje opatření ke zlepšení služeb. Vyřizuje stížnosti. Organizuje vzdělávací a volnočasové aktivity. Sestavuje individuální plány.

❖ **Provozně technický úsek**

Řídí vedoucí provozně technického úseku. Je podřízena ekonomce ústavu. Řídí údržbáře, uklízečku, prادلenu a kuchaře. Zabezpečuje provoz technického zařízení ústavu, zodpovídá za úklid, provoz v kuchyni a v prádelně. Vede evidenci motorových vozidel, zodpovídá za jejich úsporné a ekonomické využití. Zajišťuje opravy strojního zařízení, motorových vozidel a další strojní mechanizace ústavu. Eviduje spotřebu energií a její hospodárné využití.

❖ **Úsek sociální agendy, mzdový, personální**

Kumulovaná funkce sociální pracovnice, mzdová účetní, personalistka je podřízena ředitelce ústavu. Zabezpečuje mzdovou dokumentaci a komplexní personální a sociální agendu. Podílí se na sestavování individuálních plánů.

VII. Základní personální údaje a vzdělávání zaměstnanců

Organizace k 31.12.2009 zaměstnávala 33 pracovníků z toho 1 pracovníci na rodičovské dovolené, po dobu čerpání této dovolené je zastoupena pracovníkem sociální péče.

Průměrný věk zaměstnanců za rok 2009 je 41 let.

Vzdělávání pracovníků je zajišťováno průběžně během celého roku, v souladu s platnou legislativou. Všichni zaměstnanci byli v roce 2009 proškoleni z předpisů bezpečnosti a ochrany zdraví při práci a požární ochrany.

Provoz stravování – hygienické minimum, příprava pokrmů z ryb, gastronomický den firmy Nowako v 10/2009.

Úsek údržby – proškolení řidičů, školení k obsluze používaných nástrojů a nářadí.

Technicko-hospodářský úsek – semináře a školení k novým předpisům v oblasti účetnictví a mzdové.

Pro pracovníky v přímé péči o uživatele bylo postupně naplňováno předepsané profesionální vzdělávání dle zákona o sociálních službách 108/2006 Sb. v platném znění – zvyšování formou individuálních školení dle potřeb organizace:

- 2 pracovnice dokončily kvalifikační kurz podle § 37 vyhlášky 505/2006 Sb.
- 4 pracovnice absolvovaly kurz „Šetrné úchopy“
- 2 pracovnice se zúčastnily konference k přípravě na Inspekci kvality sociálních služeb
- pravidelná byla účast na setkáních pracovníků na Asociaci poskytovatelů sociálních služeb
- celoročně 1x měsíčně probíhá Supervize - dobrovolné setkávání pracovníků v délce cca 2,5 hodiny. Následně lze pokračovat ve VT1
- každý týden v úterý se schází pracovníci od 14,00-15,00 hodin na pracovní skupině, jejímž tématem je zavádění Standardů poskytovatelů sociálních služeb do praxe
- zdravotní sestry se zúčastnily Konference ošetřovatelské péče a Regionální konference sester
- proběhlo proškolení zaměstnanců k individuálnímu plánování s klienty od firmy Cygnus v počtu 5 osob

- pro 20 pracovníků byl zorganizován seminář k naplnění Standardu č.2 – Ochrana práv uživatelů sociálních služeb – I.část v rozsahu 5 hodin
- pro 19 pracovníků byla zorganizována II.část semináře k Standardu č.2 – Ochrana práv uživatelů sociálních služeb.

VIII. Hospodaření organizace

V roce 2009 hospodařila organizace s finančními prostředky získanými vlastní činností úhrady uživatelů na základě smluv, z rozpočtu zřizovatele – příspěvek zřizovatele na provoz ve výši 1 527 tis.Kč a z dotace MPSV ve výši 5 522 tis.Kč, s peněžními prostředky získanými za vyúčtování zdravotních úkonů zdravotní pojišťovně OZP v celkové výši 1 164 tis.Kč.

Dále pak s finančními dary od fyzických a právnických osob.

<u>Přehled sponzorských darů:</u> Pavel Němec, Jílové u Děčína	4 tis.Kč
ČEZ Distribuce, a.s. Děčín	100 tis.Kč
Jiřina Nováková, Praha	4 tis.Kč
Alcan Děčín Extrusions s.r.o. Děčín	12 tis.Kč
Karned Tools s.r.o. Děčín	30 tis.Kč

viz. příloha č.3

IX. Finanční plán na rok 2010

Finanční plán na rok 2010 je sestaven s vyrovnanými náklady a výnosy. Promítá plánovaný příspěvek zřizovatele na provoz a dotaci MPSV na sociální služby, úhrady od uživatelů, úhrady za zdravotnické úkony od zdravotních pojišťoven a ostatní plánované náklady a výnosy organizace.

Od 1.1.2010 došlo ke sloučení Ústavu sociální péče ve Staré Olešce a Ústavu sociální péče v České Kamenici. Obě organizace používají od tohoto data jednotný název, a to Domovy pro osoby se zdravotním postižením Oleška-Kamenice, p.o. Také finanční plán na rok 2010 je pro obě sloučené organizace.

viz. příloha č.4

X. Vedení organizace, kontakty

Ředitelka :	Bc. Dagmar Vaňková
Zástupce ředitele:	Vlasta Hlávková
Sociální pracovnice:	Vlasta Hlávková
Lékař:	MUDr. Ivan Rotman (externí praktický lékař)
Vedoucí zdravotního úseku:	Kateřina Pospíchalová
Vedoucí výchovného úseku:	Eva Horejšová
Vedoucí provozně-techn.úseku:	Pavla Sýkorová
Ekonomka:	Pavčina Jandová
Administrativní pracovnice	Vladimíra Valešová

poštovní adresa: **Ústav sociální péče, p.o. Stará Oleška 131, 405 02 Děčín**

e-mail:

Ředitelka:	usp131@volny.cz
Sociální pracovnice:	usp.hlavkova@seznam.cz
Ved.zdravotního úseku:	pospichalovakatka@seznam.cz
Ved. výchovného úseku:	uspvychova@seznam.cz
Ved. provozně technického úseku:	sykorova.usp@seznam.cz
Ekonomka:	usp.oleska@tiscali.cz
Služební místnost ošetřujícího personálu:	sesternaoleska@seznam.cz

webové stránky: www.uspoleska.cz

Telefon pevná linka 412555104,412555366

Telefon mobilní:

Ředitelka:	603110880
Sociální pracovnice:	731104506
Ved. zdravotního úseku:	604255921
Ved. výchovného úseku:	604120923
Ved. provozně technického úseku:	736633333
Ekonomka:	737651672

Fax: 412555345

Základní údaje o uživateli

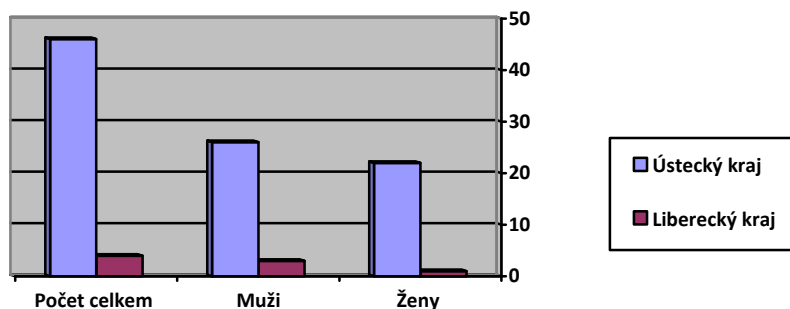
Přehled o počtech klientů k 31.12.2009

	Počet celkem	Muži	Ženy
Kapacita zařízení k 31.12.09	52	30	22
Počet uživatelů (obložnost) k 1.1.2009	51	29	22
Přijato v r. 2009	1	1	0
Ukončen pobyt v r. 2009	2	1	1
Přemístěno do jiného zařízení v r. 2009	0	0	0
Počet uživatelů (obložnost) k 31.12.2009	50	29	21
Z toho pobyt celoroční	50	29	21

Složení uživatelů dle krajů k 31.12.2009

	Počet celkem	Muži	Ženy
Ústecký kraj	46	26	20
Liberecký kraj	4	3	1
Plzeňský kraj			
Jihočeský kraj			
Jihomoravský kraj			
Karlovarský kraj			
Kraj Vysočina			
Pardubický kraj			
Královehradecký kraj			
Středočeský kraj			
Olomoucký kraj			
Moravskoslezský kraj			
Hlavní město Praha			
Slovenská republika			
země EU			

Graf č. 1: Složení uživatelů podle krajů



Věkové složení uživatelů

	2007			2008			2009		
	Celkem	Muži	Ženy	Celkem	Muži	Ženy	Celkem	Muži	Ženy
do 1 roku									
1 - 7 let									
7 - 10 let									
11 - 15 let	3	1	2						
16 - 18 let	2	0	2	5	2	3	3	1	2
19 - 26 let	9	3	6	9	5	4	10	6	4
27 - 64 let	36	23	13	37	21	16	36	21	15
65 - 80 let				1	1	0	1	1	0
nad 80 let									
Průměrný věk	30,7	32,7	28,2	31,9	33,7	29,8	33,3	34,2	30,9
Nezpůsobilí k právním úkonům	47	27	20	46	27	19	46	28	18

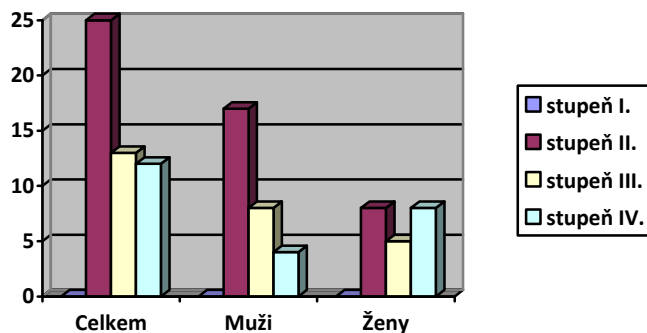
Zdravotní stav uživatelů

	2007			2008			2009		
	Celkem	Muži	Ženy	Celkem	Muži	Ženy	Celkem	Muži	Ženy
mobilní	39	22	16	39	24	15	37	23	14
částečně mobilní	10	5	5	10	5	5	10	5	5
imobilní	2	0	2	3	0	3	3	0	3

Přiznání příspěvku na péči k 31.12.2009

	Počet uživatelů	Muži	Ženy
stupeň I.	0	0	0
stupeň II.	25	17	8
stupeň III.	13	8	5
stupeň IV.	12	4	8

Graf č. 2: Příspěvek na péči k 31.12.2009



Způsob ubytování uživatelů k 31.12.2009

Počet lůžek	1	2	3	4	5	6	7 a více
Počet pokojů	0	17	6	0	0	0	0

Základní personální údaje

Členění zaměstnanců podle věku a pohlaví – stav k 31.12.2009

Věk	Muži	Ženy	Celkem	%
do 20 let	-	-	-	-
21 - 30 let		5	5	15,1
31 - 40 let		12	12	36,4
41 - 50 let		5	5	15,1
51 - 60 let	1	8	9	27,3
61 let a více	2		2	6,1
celkem	3	30	33	100
%	9,1	90,9	100	x

Členění zaměstnanců podle vzdělání a pohlaví – stav k 31.12.2009

Vzdělání dosažené	muži	ženy	celkem	%
základní				
vyučen	2	5	7	21,2
střední odborné		6	6	18,2
úplně střední				
úplně střední odborné	1	18	19	57,6
vyšší odborné				
vysokoškolské		1	1	3,0
celkem	3	30	33	100

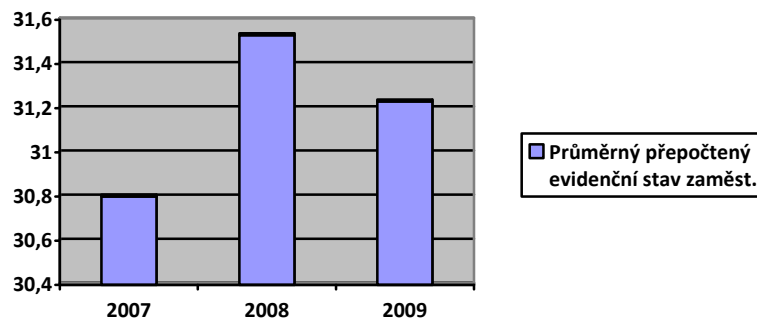
Složení zaměstnanců dle profesí k 31.12. 2009

Složení zaměstnanců	2007	2008	2009
THP	4	4	4
SZP	6	6	6
PSP	9	11	15
Vychovatelé	4	4	0
Sociální pracovníci	1	1	1
Stravovací provoz	3	3	3
Prádelna	1	1	1
Údržba	2	2	2
Úklid	1	1	1

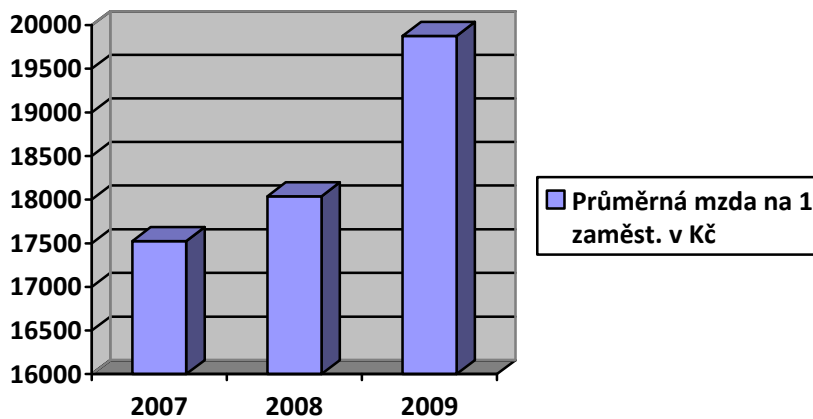
Stav zaměstnanců a průměrná mzda

	2007	2008	2009
Průměrný přepočtený evidenční stav zaměst.	30,8	31,53	31,23
Průměrná mzda na 1 zaměst. v Kč	17527	18036	19878
Mzdové náklady v tis.Kč	6487	6824	7407

Graf č. 3: Průměrně přepočtený počet zaměstnanců



Graf č. 4: Průměrná mzda



Hospodaření organizace

Přehled nákladů (v tis.Kč)

č.ú. vybrané položky	2007		2008		2009	
	Hlavní činnost	Doplňková činnost	Hlavní činnost	Doplňková činnost	Hlavní činnost	Doplňková činnost
501 Materiál	2 723	0	2 625	0	2 208	0
502 Energie	905	0	1 269	0	1 309	0
511 Opravy a udržování	485	0	842	0	1 865	0
512 Cestovné	7	0	7	0	9	0
513 Náklady na reprezentaci	1	0	2	0	1	0
518 Služby	863	0	910	0	729	0
521 Mzdové náklady	6 460	0	6 872	0	7 448	0
524-528 Zákonné a soc.poj.	2 260	0	2 410	0	2 433	0
Příděly do FKSP	128	0	136	0	148	0
Ostatní náklady	172	0	181	0	198	0
551 Odpisy	82	0	95	0	199	0
Náklady celkem	14 086	0	15 349	0	16 547	0

Přehled výnosů (v tis.Kč)

	2007		2008		2009	
	Hlavní činnost	Doplňková činnost	Hlavní činnost	Doplňková činnost	Hlavní činnost	Doplňková činnost
Tržby celkem (ú.601-604) z toho:	7 124	0	8 567	0	9 159	0
-tržby za vlastní výrobky	0	0	0	0	0	0
-tržby z prodeje služeb	7 124	0	8 567	0	9 159	0
- tržby za prodané zboží	0	0	0	0	0	0
648 Zúčtování fondů	68	0	151	0	390	0
Příspěvek zřizovatele na provoz – závazný ukaz.	402	0	387	0	1 527	0
Dotace	7 800	0	6 280	0	5 522	0
Ostatní výnosy	81	0	101	0	94	0
Výnosy celkem	15 475	0	15 486	0	16 692	0

Hospodářský výsledek	2007		2008		2009	
	Hlavní činnost	Doplňková činnost	Hlavní činnost	Doplňková činnost	Hlavní činnost	Doplňková činnost
	1 389	0	137	0	145	0

Náklady na 1 místo (lůžko) = 311 tis. Kč

(kalkulační vzorec nákladů na jedno místo – lůžko = $\frac{\text{celkové neinvestiční náklady}}{\text{celková kapacita}}$)

Přehled provedených oprav a údržby a zdroje financování

Název akce	v tis. Kč	Zdroj financování *
Oprava dělicích příček v jídelně	28	sponzorský dar
Oprava elektroinstalace a vodoinstalace zařízení vodovodního vrtu + oprava el.spínače na dálkové ovládání	49	organizace
Výměna dveří u WC,koupelen,pokojů	95	organizace
Obnovení nátěrů,malířské a lakýr. práce	111	organizace
Oprava povrchu linolea v hl.budově	148	organizace
Oprava venkovního osvětlení	308	organizace-Rezervní fond
Výměna vodovod. potrubí a kabelu k vrtu	677	organizace
Oprava koupelny uživatelů	275	organizace
Oprava kotle	4	organizace
Opravy přehrávačů	4	organizace
Drobné opravy sociálních zařízení	8	organizace
Opravy čerpadel	12	organizace
Opravy kuchyňských zařízení	1	organizace
Opravy služebních automobilů	98	organizace
Výměna hasicích přístrojů	6	organizace
Oprava výtahu	1	organizace
Oprava kopírky	5	organizace
Servisní opravy počítačů vč.výměny komponentů	10	organizace
Oprava pračky	2	organizace
Oprava svárů v bazénu	3	organizace
Oprava sekačky na trávu, oprava mopu	2	organizace
Výměna telefonních přístrojů	2	organizace
Výměna konzolí v oknech na pokojích uživatelů	8	organizace
Výměna dveří u vitriny	2	organizace
Výměna stropních svítidel na pokojích uživatelů	3	organizace
Výměna UV zářiče v lampě (úpravna vody)	3	organizace

* organizace, zřizovatel, dotace

Přehled veřejných zakázek

Dodavatel	Název akce -věc	Charakter akce *	tis.Kč	Ev. číslo
Elektroinstala BBS s.r.o. Jílové u Děčína	Oprava venkovního osvětlení	Oprava	308	VZ 219/2009
Žitek Ladislav, Varnsdorf	Výměna linolea na chodbách	Oprava	148	VZ 367/2009
Diskra,s.r.o. Varnsdorf	Výměna kabelu a potrubí k vrtu	Oprava	671	VZ 25082009
Žitek Ladislav, Varnsdorf	Oprava koupelny ženy-bezbariérový vstup	Oprava	275	VZ 368/2009

* oprava, investiční akce

Finanční fondy

Rezervní fond - tvorba a čerpání

v tis. Kč

Krytý zůstatek k 31.12.2008	1 231
z toho sponzorské dary za r.2008	135
Příděl ze zlepšeného hosp. výsledku za r. 2008	110
Jiné zdroje (sponzor.dary) za r. 2009	108
Tvorba celkem	1 449
Čerpání celkem	390

Zdroje celkem k 31.12.2009	1 059
-----------------------------------	--------------

Investiční fond - tvorba a čerpání

v tis. Kč

Krytý zůstatek k 31.12.2008	5
z toho sponzorské dary za r.2008	0
Odpisy	199
Jiné zdroje (sponzor.dary) za r. 2009	51
Převod z RF	0
Tvorba celkem	255
Čerpání celkem	204

Zdroje celkem k 31.12.2009	51
-----------------------------------	-----------

Fond odměn - tvorba a čerpání

v tis.Kč

Zůstatek k 31.12.2008	469
Převod z HV z r. 2008	27
Čerpání	0
Stav k 31.12.2009	496

Přehled přijatých sponzorských darů

	2007		2008		2009	
	počet	v tis. Kč	počet	v tis Kč	počet	v tis.Kč
Věcné dary	5	7	1	2	0	5
Finanční dary	6	28	10	292	0	150

Finanční plán na rok 2010

v tis. Kč

Náklady	Skutečnost		UFP roku 2009			Skutečnost k 31.12.2009 za HČ a DČ	FP na rok 2010		
	r. 2007	r. 2008	Celkem	HČ	DČ		Celkem	HČ	DČ
501 - Spotřeba materiálu	2 723	2 625	2 226	2 226	0	2 208	2 100	2 100	0
502 - Spotřeba energie	905	1 269	1 325	1 325	0	1 309	1 400	1 400	0
z toho: teplo	0	0	0			0	0	0	0
elektrická energie	905	1 269	1 325	1 325	0	1 309	1 400	1 400	0
plyn	0	0	0	0	0	0	0	0	0
voda	0	0	0	0	0	0	0	0	0
504 - prodané zboží	0	0	0	0	0	0	0	0	0
511 - Opravy a udržování	485	842	1 870	1 870	0	1 865	345	345	0
z toho: stavební	341	614	1 700	1 700	0	1 691	145	145	0
přístrojů a zařízení	144	228	170	170	0	174	200	200	0
512 - Cestovné	7	7	9	9	0	9	9	9	0
513 - Náklady na reprezentaci	1	2	1	1	0	1	2	2	0
518 - Ostatní služby	863	910	740	740	0	729	684	684	0
z toho: služby spojů	128	156	12	157	0	157	160	160	
- telefon + internet	119	144	0	145	0	145	148	148	0
- poštovné	9	12	12	12	0	12	12	12	0
nájemné	0	0	0	0	0	0	0	0	0
521 - Mzdové náklady	6 460	6872	7460	7 460	0	7 448	7 560	7 560	0
524 - Zákonné sociální pojištění	2 260	2410	0	2 416	0	2 393	2 570	2 570	0
525 - Ostatní sociální pojištění	0	0	0	0	0	0	0	0	0
527 - Zákonné sociální náklady	128	136	149	149	0	148	151	151	0
528 - Ostatní sociální náklady	0	0	0	39	0	40	0	0	0
531 - Daň silniční	0	0	0	0	0	0	0	0	0
532 - Daň z nemovitostí	0	0	0	0	0	0	0	0	0
538 - Ostatní daně a poplatky	0	1	2	2	0	2	0	0	0
541 - Smluvní pokuty a úroky z prodlení	0	0	0	0	0	0	0	0	0

542 - Ostatní pokuty a penále	1	0	0	0	0	0	0	0	0
543 - Odpis pohledávky	0	0	0	0	0	3	0	0	0
544 - Úroky	0	0	0	0	0	0	0	0	0
546 - Dary	0	0	0	0	0	0	0	0	0
548 - Manka a škody	0	2	0	0	0	0	0	0	0
549 - Jiné ostatní náklady	171	178	186	186	0	184	220	220	0
549 001 Pojištění	114	84	101	101	0	101	101	101	0
Náklady	Skutečnost		UFP roku 2009			Skutečnost k 31.12.2009 za HČ a DČ	FP na rok 2010		
	r. 2007	r. 2008	Celkem	HČ	DČ		Celkem	HČ	DČ
551 - Odpisy dlouh. nehmotného a hm. majetku	82	95	199	199	0	199	244	244	0
552 - Zůstatková cena prodaného DNM a HM	0	0	9	9	0	9	0	0	0
554 - Prodaný materiál	0	0	0	0	0	0	0	0	0
591 - Daň z příjmu	0	0	0	0	0	0	0	0	0
595 - Dodatkové odvody daně z příjmů	0	0	0	0	0	0	0	0	0
Náklady celkem	14 086	15 349	16 631	16 631	0	16 547	15 285	15 285	0

Výnosy	Skutečnost		UFP roku 2009			Skutečnost k 31.12.2009 HČ a DČ	FP na rok 2010		
	r. 2007	r. 2008	Celkem	HČ	DČ		Celkem	HČ	DČ
601 - Tržby za vlastní výrobky	0	0	0	0	0	0	0	0	
602 - Tržby z prodeje služeb	7 124	8 567	9 121	9 121	0	9 159	8 670	8 670	0
604 - Tržby za prodané zboží	0	0	0	0	0	0	0	0	
613 - Změna stavu zásob výrobků	0	0	0	0	0	0	0	0	
621 - Aktivace materiálu a zboží	0	0	0	0	0	0	0	0	
641, 642 - Pokuty, úroky z prod. a penále	0	0	0	0	0	0	0	0	
644 - Úroky	53	83	30	30	0	30	30	30	0
648 - Zúčtování fondů	68	151	390	390	0	390	145	145	0
z toho použití: RF	68	149	390	390	0	390	145	145	0
IF (pouze na opravy)	0	0	0	0	0	0	0	0	0
FKSP (např. prac. oděvy)	0	0	0	0	0	0	0	0	0
FO	0	0	0	0	0	0	0	0	0

649 - Jiné ostatní výnosy	28	18	41	41	0	41	0	0	0
651 - Tržby z prodeje DNM a HM	0	0	0	0	0	23	0	0	0
654 - Tržby z prodeje materiálu	0	0	0	0	0	0	0	0	0
691 - Celkem příspěvky a dotace na provoz	8 202	6 667	7 049	7 049	0	7 049	6 440	6 440	0
z toho: Příspěvek na provoz	402	387	1 527	1 527	0	1 527	1 494	1 494	0
Dotace MPSV	7 800	6 280	5 522	5 522	0	5 522	4 946	4 946	0
Ostatní	0	0	0	0	0	0	0	0	0
Výnosy celkem	15 475	15 486	16 631	16 631	0	16 692	15 285	15 285	0

<i>Doplňkové údaje:</i>	<i>r. 2007</i>	<i>r. 2008</i>	<i>r. 2009</i>	<i>r. 2010</i>
<i>Přepočtený počet zaměstnanců**</i>	30	32	32	32
<i>Průměrný plat (mzda) měsíčně v Kč</i>	17 527	18 036	19 878	20 100
<i>Počet klientů ***</i>	52	52	52	52

** průměrný evidenční počet zaměstnanců, přepočtený na plně zaměstnané

*** netýká se odboru dopravy a silničního hospodářství. PO odboru kultury změnil předtisk na počet návštěvníků, počet výpůjček apod., podle druhu organizace.

Vysvětlivky : FP - finanční plán, UFP - upravený finanční plán, HČ - hlavní činnost, DČ - doplňková činnost