

**Ústav sociální péče Česká Kamenice, příspěvková organizace
U Kaple 494, 407 21 Česká Kamenice**

Výroční zpráva o činnosti a hospodaření za rok 2009



Obsah

- I. Sídlo organizace
- II. Vznik a postavení organizace
- III. Zaměření a činnost organizace
- IV. Stavebně technické uspořádání, služby, outsourcing
- V. Základní údaje o klientech
- VI. Organizační struktura a zaměstnanci
- VII. Základní personální údaje a vzdělávání zaměstnanců
- VIII. Hospodaření organizace
- IX. Finanční plán na rok 2010
- X. Vedení organizace, kontakty

Přílohy:

1. **Základní údaje o klientech**
 - přehled o počtech klientů
 - složení klientů dle krajů
 - věkové složení klientů
 - zdravotní stav klientů
 - přiznání příspěvku na péči
 - způsob ubytování klientů
2. **Základní personální údaje**
 - členění zaměstnanců podle věku a pohlaví
 - členění zaměstnanců podle vzdělání a pohlaví
 - složení zaměstnanců dle profesí
 - stav zaměstnanců a průměrná mzda
3. **Hospodaření organizace**
 - přehled nákladů, výnosů, hospodářský výsledek a náklady na jedno lůžko
 - přehled provedených oprav a údržby, zdroje financování
 - přehled veřejných zakázek
 - finanční fondy, sponzorské dary
4. **Finanční plán na rok 2010**

I. Sídlo organizace

Název: **Ústav sociální péče Česká Kamenice, příspěvková organizace**
Sídlo: **U kaple 494, 407 21 Česká Kamenice**
IČ: **47274557**

Mapa širšího okolí České Kamenice



II. Vznik a postavení organizace

Ústav sociální péče Česká Kamenice, je samostatná příspěvková organizace a byla zřízena Okresním úřadem v Děčíně dne 30. 11. 1994 s platností od 1. 1. 1995 č. j. 330/94 PŘ. Po zániku okresních úřadů a na základě usnesení Rady Ústeckého kraje č. j. 180/49/2002 došlo ke změně zřizovací listiny a zřizovatelem se s platností od 1. 1. 2003 stal Ústecký kraj.

Právní forma: příspěvková organizace.

Na základě zřizovací listiny je hlavním účelem, pro který byla příspěvková organizace zřízena, poskytování sociálních služeb jako soubor činností podle zákona č. 108/2006 Sb., o sociálních službách. Zajišťuje pomoc a podporu osobám za účelem sociálního začlenění nebo prevence sociálního vyloučení.

Statutárním zástupcem organizace je ředitel, kterého jmenuje hejtmán Ústeckého kraje na základě usnesení Rady Ústeckého kraje. Ředitelkou ústavu sociální péče v České Kamenici byla v roce 2009 do 31. 1. 2009 paní Eva Kodymová. V období od 1. 2. 2009 do 31. 12. 2009 byla do funkce ředitelky jmenována paní Bc. Renáta Kučerová.

Na základě rozhodnutí Krajského úřadu Ústeckého kraje, odboru sociálních věcí a zdravotnictví, příslušný k rozhodování podle ustanovení § 78 odst. 2 zákona č. 108/2006 Sb. o sociálních službách ve znění pozdějších předpisů, rozhodl dne 10. 12. 2009 podle ustanovení § 82 odst. 2 o sociálních službách a v souladu se zákonem č. 500/2004 Sb., správní řád, v platném znění o změně registrace sociálních služeb č.j. 2137/SZ/2007. K uvedené skutečnosti došlo sloučením příspěvkových organizací ÚSP Česká Kamenice a ÚSP Stará Oleška, přičemž nástupnickou organizací je organizace Domovy pro osoby se zdravotním postižením Oleška - Kamenice a to od 1. 1. 2010.

III. Zaměření a činnost organizace

Poslání: Hlavní činností organizace je poskytovat pobytové sociální služby mentálně postiženým klientům od šesti let věku tam, kde není možné zajistit péči v jejich rodinném prostředí nebo prostřednictvím jiných služeb.

Druh sociální služby: Poskytování sociálních služeb, jejichž rozsah je vymezen v Rozhodnutí o registraci poskytovatele sociálních služeb dle zákona č. 108/2006 Sb. o sociálních službách v plném znění pod názvem Domovy pro osoby se zdravotním postižením. Od 1. 1. 2007 je Ústav sociální péče Česká Kamenice zaregistrován na výše uvedený druh sociální služby pod identifikátorem služby: 7719570.

Specializace: Ústav sociální péče poskytuje služby určené pro okruh osob s mentálním postižením od 6 let věku, v kombinaci s tělesnou nebo smyslovou vadou, které nepotřebují pobyt v lůžkovém zdravotnickém zařízení, ale mají sníženou soběstačnost a jsou středně, těžce nebo úplně závislí na pomoci jiné fyzické osoby a tuto péči jim nemůže zajistit rodina nebo jiná dostupná sociální služba.

Provádění dalších činností v sociálních službách: Ústav sociální péče Česká Kamenice zajišťuje činnost v rozsahu potřebném pro naplnění svého hlavního účelu a předmětu činnosti dle zřizovací listiny. S tím souvisí zajištění ekonomických, provozních, technických, investičních a administrativních činností.

Poskytované služby:

Zdravotnická a ošetrovatelská péče:

Na tomto úseku se o klienty stará šest všeobecných sester pracujících bez dohledu, dvě zdravotní sestry pracující pod odborným dohledem, dvě pracovnice jako nižší zdravotnický personál a čtyři pracovnice sociální péče. Tyto pracovnice zajišťují nejen zdravotní a ošetrovatelskou péči, ale i volnočasové aktivity klientů. Pod jejich vedením je provozován kroužek vaření, arteterapie, první pomoci.

S kroužkem první pomoci se účastnili i soutěže pořádané dne 15. 10. 2009 v Děčíně, kde se naši klienti umístili na prvním místě.



15. 10. 2009 Soutěž v 1. pomoci v Děčíně, kde se klienti umístili na 1. místě.



Nácvik kuchařských dovedností.

Do zařízení dochází pravidelně vždy jednou týdně a nebo dle potřeby praktický lékař. Neurolog a psychiatr dochází po šesti až osmi týdnech. Podle potřeby se provádí telefonické konzultace zdravotního stavu klientů. Ostatní odborné lékaře využíváme v ambulantní síti. V místní poliklinice využíváme služeb následujících odborníků: stomatology, gynekologie, ORL, chirurgické ambulance, rentgenu, laboratoře... Na další potřebná vyšetření dojíždíme dle potřeby: kožní Rumburk, alergologie Děčín, ortopedie Ústí nad Labem, protetika Liberec, stomatochirurgie Ústí nad Labem, neurologie Děčín, ORL-naslouchadla Děčín.

Rehabilitační péči využíváme v místní soukromé rehabilitaci u p. Kopecké, se kterou úzce spolupracujeme. Pokud klient není schopen na rehabilitaci dojet, přijde p. Kopecká k nám. Pomáhá nám při sestavování odborných rehabilitačních plánů, pokud to vyžaduje zdravotní stav klienta. Od roku 2007 máme uzavřenu smlouvu s VZP o vykazování zdravotní a ošetrovatelské péče.

Poradenské služby:

Poskytujeme odbornou a poradenskou pomoc rodinám s mentálně postiženými. Zároveň umožňujeme studentům výkon odborné praxe v rámci studia. Umožňujeme exkurze, pořádáme dny otevřených dveří.

Výchovná, vzdělávací a volnočasová činnost:

Nadále je činnost zaměřena na veškeré výchovné činnosti. Ve volném čase si klienti mohou vybrat z různých činností a kroužků, např.: aerobiku, tance, arteterapie, kroužku první pomoci, kroužku turistiky nebo sportovních aktivit jako je florbal, kuželky, jízda na kole, posilování na strojích, stepu a rortopedu. Všichni zaměstnanci spolu s klienty se podílí na pořádání taneční soutěže. Letos proběhl již 6. ročník taneční soutěže pořádané v Domě kultury v České Kamenici.

Každý rok klienti jezdí na rekreace. Letos byli na léčebném pobytu v Lázních Kunratice, na rekreaci v Trávníku, v Hřensku a závislí klienti se podívali na pár dní do Mikulášovic. Klienti se pravidelně účastní akcí, které pořádají jiná zařízení např. turnaj ve florbalu, který pořádala speciální škola v České Kamenici, Sportovních her v Opárnu, Brtnické stopy, Hajského kohouta, Podzimního plesu v Praze, kde naše klientka při volbě miss vyhrála 1. místo, country bálu na Olešce, Mikulášské zábavy v Lobendavě...



Florbalový turnaj.



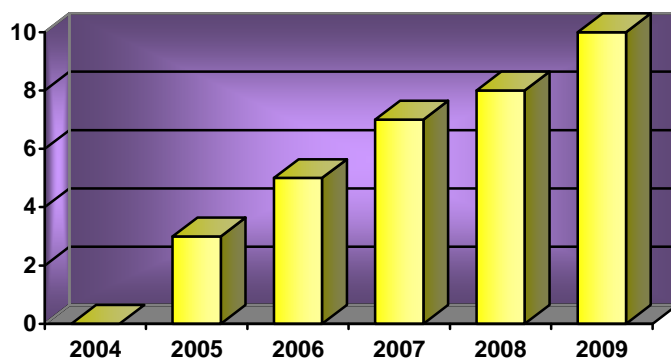
Rekreace v Mikulášovicích.

Integrace klientů:

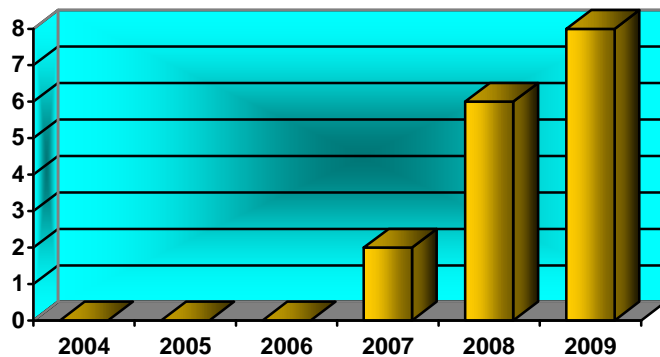
V roce 2009 využili klienti tyto služby přímo ve městě: kadeřnictví, rehabilitaci, pedikúru, manikúru. Nadále probíhá spolupráce se Základní školou, kde využíváme tělocvičnu k tréninkům florbalu. Klienti se s chutí připravují na zápas se žáky Zdravotní školy v Děčíně. Již zcela běžně klienti navštěvují cukrárny, restaurace. Nakupují nebo se učí nakupovat v obchodech. Chodí na akce pořádané městem – koncerty, zábavné pořady... Spolupracujeme s agenturou Slunečnice. Klienti využívají nabídek výletů a čtyři klienti jezdí do integrovaných kurzů vaření. Dále spolupracujeme s agenturou Jurta, služeb této agentury využívají rovněž čtyři klienti. Každý rok pořádáme Den otevřených dveří pro širokou veřejnost.

V současné době dojíždí za prací do Boletic u Děčína čtyři klienti. Klienty se snažíme vést k samostatnému pohybu po městě, k samostatnému využívání dopravních prostředků. Zařízení stále pracuje na osamostatňování a zodpovědnosti klientů.

Porovnání počtu klientů schopných samostatných



Porovnání počtu klientů schopných samostatně navštěvovat lékaře, rehabilitaci ...



Kulturní činnost

V roce 2009 byli klienti v dubnu v Lázních Kunratice, v květnu část klientů byla na rekreaci v Hřensku a Mikulášovicích. V září se další skupiny klientů rekreatovali v Trávníku u Cvikova. Navštěvujeme výstavy, koncerty, připravujeme poznávací výlety apod. V červnu proběhl pobyt na chalupě ve Studeném, kde si klienti zkusili jak vypadá „žít samostatně“. Pobyt se líbil a v příštím roce si ho určitě zopakujeme.



Letní rekreace – Trávník u Cvikova.



Zimní opékání buřtů ve skále na Jehle.

Přehled uskutečněných akcí v ÚSP Česká Kamenice v roce 2009:

Leden:

- 13. 1. Bazén - Děčín
- 20. 1. Výlet závislých klientů - Slunce
- 22. 1. Divadlo - Marionety
- 22. 1. Výlet závislých klientů - okolí České Kamenice

Únor:

- 5. 2. Výlet závislých klientů – Trávník
- 17. 2. Bazén - Rumburk
- 20. 2. Oslava - 50. narozenin klienta
- 26. 2. Turnaj ve florbale – sportovní hala Česká Kamenice
- 27. 2. Výlet závislých klientů - Varhany v Kamenickém Šenově

Březen:

- 5. 3. Výlet - Jedlová
- 19. 3. Výlet závislých klientů - Srbská Kamenice
- 19. 3. Hokejový zápas - hala Děčín
- 23. 3. Matějská pouť - Praha
- 25. 3. Výlet – Srbská Kamenice
- 26. 3. Sálková kopaná - sportovní hala Česká Kamenice

Duben:

- 4. 4. Výlet do sklářské firmy AJETO
- 7. 4. Výlet do Děčína
- 11. 4. Pobyt v lázních Kunratice
- 21. 4. Návštěva cukrárny
- 24. 4. Pochod na Zámecký vrch
- 30. 4. Táborák - pálení čarodějnic

Květen:

- 10. 5. Den otevřených dveří
- 11. 5. - 14. 5. Sportovní hry - Opárno
- 13. 5. Výlet závislých klientů - Opárno
- 14. 5. Výlet do Staré Olešky
- 18. 5. - 24. 5. Rekreační - Hřensko
- 20. 5. Výlet na Skalní hrad Sloup v Čechách
- 21. 5. Petanque – Brtníky



- 25. 5. Rekreace - Mikulášovice
- 27. 5. Grilování

Červen:

- 5. 6. - 7. 6. Víkendový pobyt na chalupě ve Studeném
- 6. 6. Prodejní trhy - Prysk
- 10. 6. Celodenní výlet - Karlštejn
- 11. 6. Výlet - Jestřebí
- 16. 6. Výlet – Stará Oleška
- 17. 6. Výlet – Chřibská
- 19. 6. - 21. 6. Víkendový pobyt na chalupě ve Studeném
- 21. 6. Výlet na rozhlednu - Studenec
- 21. 6. Oslava 50. narozenin
- 23. 6. Akademie spec. školy Česká Kamenice



Červenec:

- 7. 7. Koupaliště Česká Kamenice
- 14. 7. Koupaliště Benešov nad Ploučnicí
- 29. 7. Kino - Varnsdorf
- 28. 7. Výlet do Jiřetína pod Jedlovou – Křížová cesta

Srpen:

- 5. 8. Grilování
- 11. 8. Výlet do Mlýnů
- 25. 8. Koupaliště Česká Kamenice



Září:

- 3. 9. Hledání pokladu - Lobendavě
- 5. 9. Mariánská pouť
- 7. 9. - 13. 9. Rekreace - Trávník
- 14. 9. - 20. 9. Rekreace - Trávník
- 17. 9. Brtnická stopa
- 22. 9. Hájský kohout
- 24. 9. Výlet závislých klientů - Děčín
- 26. 9. Oslava 50. narozenin
- 30. 9. Den otevřených dveří v Lobendavě

Říjen:

- 7. 10. VI. ročník taneční soutěže
- 10. 10. Divadelní představení
- 10. 10. Basket - SH Děčín
- 12. 10. X. ročník - Podzimní ples v Praze
- 15. 10. Soutěž 1. pomoci v Děčíně
- 22. 10. Country bál na Olešce



Listopad:

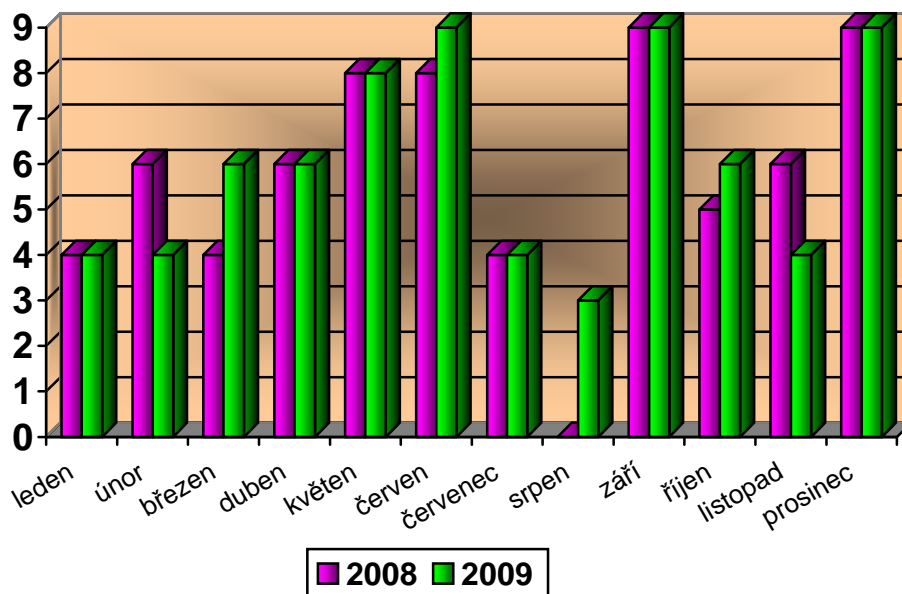
- 11. 11. Výlet do Jedlové
- 23. 11. Výstava betlémů - galerie Česká Kamenice
- 24. 11. Vánoční koncert Václava Hybše
- 27. 11. Posezení v cukrárně

Prosinec:

- 2. 12. Mikulášská taneční zábava v Lipové
- 3. 12. Mikulášská nadílka
- 5. 12. Mikuláš s nočním průvodem ve městě
- 8. 12. Prohlídka betlémů
- 16. 12. Vánoční posezení v restauraci „Slunce“
- 18. 12. Vánoční besídka v divadle v Teplicích
- 24. 12. Štědré odpoledne - nadělování dárků
- 28. 12. Pěší túra po okolí Kamenice
- 31. 12. Silvestrovská diskotéka



Porovnání počtu uskutečněných kulturních akcí



IV.

Stavebně technické uspořádání, služby, outsourcing

Česká Kamenice je starobylé město s bohatou historií. Leží na hranici 3 chráněných krajiných oblastí – Labské pískovce, Lužické Hory, Českosaské Švýcarsko. Historie ústavu se datuje od roku 1953. Ústav sociální péče má jedinečné postavení díky svému umístění, neboť leží v samotném centru města a má k dispozici velkou zahradu a zastřešený bazén. V areálu jsou tři budovy, zahradní domek a kůlny.



Budova čp. 244 prošla v roce 2004 celkovou rekonstrukcí. Slouží k ubytování klientů a zároveň je v její oddělené části zázemí pro provoz prádelny. V budově je ubytováno osm klientek ve dvoulůžkových pokojích. Součástí bydlení je funkční plně vybavená kuchyňka, sociální zázemí a společenská místnost. V prostorách půdy byla vybavena místnost na provozování arterapie.



Kuchyňka čp. 244.



Společenská místnost čp. 244

Budova čp. 494 je hlavní budovou, která mimo kuchyně, rovněž prošla celkovou rekonstrukcí. Do opraveného objektu se klienti vrátili na konci září roku 2006 z náhradního ubytování na Krásném Poli, ve kterém strávili rok a pět měsíců. V budově je kapacita ubytování pro 45 klientů. Je zde celkem devatenáct pokojů, z toho tři jednolůžkové, osm dvoulůžkových, šest třílůžkových a dva čtyřlůžkové. Klienti mají k dispozici dvě jídelny, pět denních místností, dostatečný počet sociálních a hygienických zařízení včetně dvou hydraulických van. Vytápění a ohřev teplé vody je zajištěn plynovou kotelnou. Bezbariérový přístup umožňuje výtah, který slouží zároveň jako evakuační. V suterénu budovy je ku-

chyň se stravovacím provozem, kuchyňský výtah, sklady potravin, zázemí pro kuchařky, kotelná, šatna klientů. V prvním patře jsou mimo jiné rovněž kanceláře.



Pokoj klientů čp. 494.



Hydraulická vana na čp. 494.

Budova čp. 308 je v havarijním stavu a vyžaduje celkovou rekonstrukci. Jedná se o památkově chráněný objekt. Dle vyjádření statiků se nesmí používat 1. podlaží. V současnosti je využíváno přízemí jako spisovna pro ukládání dokumentace. Na konci roku KÚ rozhodl, že budova čp. 308 bude nenabíduta k prodeji.

V loňském roce bylo v rámci bezpečnosti klientů vybudováno odsuvné obloukové zastřešení bazénu, které bylo financováno z investičního fondu. Byly provedeny opravy chodníků v prostorách zahrady. V letošním roce v rámci oprav byla provedena výmalba chodeb a některých pokojů v čp. 494. Byl zakoupen mechanický zvedák Calypso včetně váhy, pro lehčí manipulaci s klienty. Ve 4. NP byla na společenskou místnost pořízena klimatizace.

Od ledna roku 2007 platí zákon o sociálních službách č. 108/2006 Sb. a vyhláška č. 505/2006 Sb.. Naše zařízení je dle tohoto zákona zaregistrováno pro službu „Domov pro osoby se zdravotním postižením“. S klienty případně jejich opatrovníky byla uzavřena smlouva o poskytování služeb. Máme podepsány všechny smlouvy.

V souvislosti s poskytováním příspěvku na péči požádal Ústav o přehodnocení zdravotního stavu klientů. K 31. 12. 2009 nebyl příspěvek přiznán pouze jednomu klientovi.

Pro poskytování zdravotní péče a vykazování zdravotních úkonů máme uzavřenu smlouvu se všeobecnou zdravotní pojišťovnou.

Při poskytování služeb využíváme nabídek jiných organizací. Hlavním partnerem je občanské sdružení Slunečnice v Děčíně, které klientům nabízí volnočasové aktivity a zaměstnancům vzdělávací kurzy. V rámci standardů kvality poskytování sociálních služeb máme zpracovány pravidla a metodiky pro poskytování kvalitní péče, na kterých průběžně stále pracujeme.

V. Základní údaje o klientech

V letošním roce je to 56 let od nástupu prvního klienta do našeho zařízení. Dle dochované původní domovní knihy, která je k dispozici od samého prvopočátku, nastoupilo do zařízení dne 7. 10. 1953 dvacet řadových sester a s nimi 59 klientů. Ústavem prošlo celkem 608 lidí (z tohoto čísla se musí odečíst řadové sestry). Ze současných klientů jsou zde někteří již od roku 1961. Prožili zde vlastně celý svůj život a právem považují zařízení za svůj domov.

Kapacita zařízení byla k 31. 12. 2009 padesát tři klientů. Z toho třicet jedna mužů a dvacet dva žen. Nejstarším klientem je muž, který oslavil 57 narozeniny. Nejmladším klientem je dívka, která letos dovršila 16 let.

Do 31. 12. 2006 rozhodoval o umístění nových klientů do ÚSP Krajský úřad Ústeckého kraje – Odbor sociálních věcí a zdravotnictví. Od 1. 1. 2007, kdy vstoupil v platnost nový zákon o sociálních službách, si zájemci o službu podávají žádost přímo v našem zařízení. Žadatelé mají po dohodě možnost prohlídky našeho zařízení, kde jsou seznámeni se všemi druhy služeb a jejich organizací. Po té se sami rozhodnou, zda využijí našich služeb. Při nástupu nového klienta se stane jeden z našich pracovníků přímé obslužné péče tzv. klíčovým pracovníkem, který o klienta pečuje.

K 31. 12. 2009 máme evidováno celkem 7 žadatelů, kteří projeví zájem o naše služby. Do 31. 12. 2009 rozhodoval o výši měsíčních úhrad za ubytování a stravu pro každého klienta KÚ. Tato skutečnost se od 1. 1. 2007 změnila. Podkladem pro stanovení úhrad se staly v roce 2007 Smlouvy o poskytování sociálních služeb, které naše zařízení uzavírá s klientem, který má zájem využívat našich služeb. Znění smlouvy je sestavováno přímo poskytovatelem. Všechny náležitosti smlouvy jsou v souladu se Zákonem o sociálních službách č. 108/2006 Sb. a v souladu s vyhláškou č. 505/2006 Sb., kterou se provádějí některá ustanovení zákona o sociálních službách. K dnešnímu dni máme podepsané smlouvy se všemi klienty.

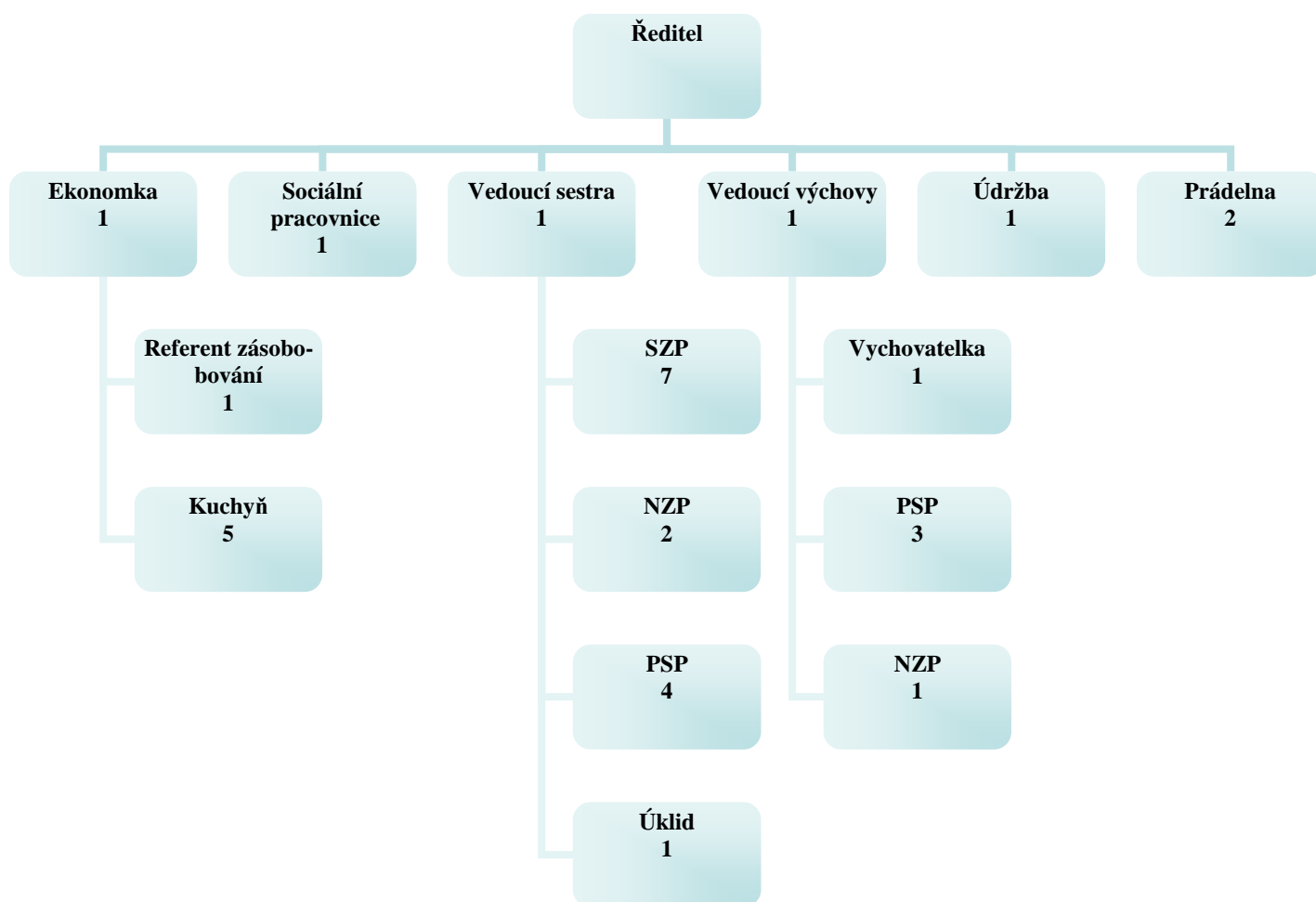
Od 1. 1. 2007 je vyplácen příspěvek na péči. O přiznání a výši příspěvku rozhoduje Magistrát města Děčín – odbor sociálních a zdravotních věcí. V současnosti je pouze jeden klient, kterému nebyl příspěvek přiznán.

Smlouvy a podklady, včetně aktuálních informací, které jsou potřebné k přijetí do zařízení, jsou zároveň uveřejněny na našich webových stránkách www.uspck.cz.

Další údaje o klientech jsou uvedeny v příloze č. 1.



VI. Organizační struktura



VII. Základní personální údaje a vzdělávání zaměstnanců

Přímá obslužná péče k 31. 12. 2009:

- 1 sociální pracovníce
- 8 střední zdravotnický personál
- 3 nižší zdravotnický personál
- 7 pracovník sociální péče
- 2 vychovatelky

Nepřímá péče k 31. 12. 2009:

- 1 ředitelka
- 1 ekonom, účetní
- 1 referent zásobování
- 5 kuchařek
- 2 pradelny
- 1 uklízečka
- 1 údržbář

Vzdělávání zaměstnanců v roce 2009:

Personál si doplňuje a prohlubuje vzdělávání a znalosti v oboru účastí na seminářích, školeních a kurzech, týkajících se práce v sociálních službách. Toto vzdělávání je z části financováno organizací, částečně jsou využity kurzy, které bezplatně pořádají agentury, které čerpají dotace a v některých případech si některé kurzy hradí zaměstnanci sami.

Datum:	Témata kurzu, školení ...	Počet účastníků
Leden 2009	Kurz „Pracovník sociální péče“	1
Únor 2009	Proškolení řidičů	5
Květen 2009	Kurz úchopů	4
Květen 2009	Kurz 1. pomoci	2
Červen 2009	Standard č. 1, 2	výchovný, zdravotní úsek
Září 2009	Standard č. 3, 4	výchovný, zdravotní úsek
Listopad 2009	Sociální služby	1
Listopad 2009	Bazální stimulace	2
Prosinec 2009	Datové schránky	2
Prosinec 2009	Veřejné zakázky	2

V průběhu roku jsou stále prováděna na výchovném i zdravotním úseku opakování standardů.

Další vzdělávání probíhá v rámci porad pořádaných na zdravotním a výchovném úseku. Jedná se o prohlubování znalostí standardů a vypracovaných metodik.

Další údaje o zaměstnancích jsou uvedeny v příloze č. 2 – Základní personální údaje.

VIII. Hospodaření organizace

ÚSP Česká Kamenice provádí hospodářskou činnost v souladu se Zřizovací listinou vydanou zřizovatelem, KÚ Ústeckého kraje. Organizace provádí pouze hlavní hospodářskou činnost.

Finanční plán na rok 2009 byl sestaven jako vyrovnaný. Vzhledem ke skutečným příjmům byla v průběhu roku provedena úprava rozpočtu.

Výnosy organizace se skládají z příspěvku zřizovatele na provoz, který činil pro rok 2009 částku 1.456 tis. Kč. Usnesením č.15/33R/2009 z 2. 12. 2009 bylo rozhodnuto o snížení závazného ukazatele pro rok 2009 o částku 100 tis. Kč na celkový objem 1 356 tis. Kč z důvodu navýšení investičního účelového příspěvku.

Dalším zdrojem výnosů je příspěvek MPSV. Rozhodnutím č. 1 z 6. 3. 2009 byla poskytnuta neinvestiční dotace z kapitoly 313 MPSV ve výši 2 385 tis. Kč. Rozhodnutím č. 2 z 1. 6. 2009 byla dotace navýšena na částku 3 028 tis. Kč. Rozhodnutím č. 3 byla neinvestiční dotace dnem 22. 10. 2009 navýšena na konečnou částku 3 790 tis. Kč.

ÚSP Česká Kamenice získala od VZP za vykazované zdravotní úkony celkem 893 tis. Kč. Finanční prostředky byly použity na částečné pokrytí mezd zdravotnic. Součástí výnosů je rovněž příspěvek na péči ve výši 6 878 tis. Kč a úhrady od klientů 4 485 tis. Kč. Veškeré získané finanční prostředky byly využity na zajištění základních potřeb organizace (platby energií, potravin, všeobecného materiálu, údržby, mzdových prostředků a dalších služeb...).

V lednu zahájilo kontrolní oddělení KÚ veřejnosprávní finanční kontrolu. Předmětem kontroly bylo hospodaření organizace v roce 2008. Kontrola byla ukončena na konci března. V průběhu roku proběhly kontroly VZP na vykazování zdravotních úkonů, ČSSZ, hygieny, audit na čerpání dotace MPSV.

IX. Finanční plán na rok 2010

K datu 1. 1. 2010 proběhne sloučení příspěvkových organizací ÚSP Česká Kamenice a ÚSP Stará Oleška, přičemž nástupnickou organizací je organizace Domovy pro osoby se zdravotním postižením Oleška - Kamenice. Finanční plán na rok 2010 bude sestaven za obě zařízení společně.

XI. Vedení organizace, kontakty

XII.

Ředitelka:	Bc. Renáta Kučerová	
Zástupce ředitele:	Ivana Jinochová	
Ekonom – účetní:	Ivana Jinochová	
Vedoucí sestra:	Hana Konrádová	
Vedoucí výchovy:	Miroslava Nováková	
Sociální pracovníce:	Daniela Gebyová	
Hospodářka:	Jana Cardová	
Poštovní adresa:	Ústav sociální péče Česká Kamenice příspěvková organizace U kaple 494 407 21 Česká Kamenice	
e-mail:	uspck@volny.cz uspck.eko@volny.cz zdrav@uspck.cz socialni@uspck.cz uspck.vychova@seznam.cz	ředitelka ekonom – účetní vedoucí sestra sociální pracovníce vedoucí výchovy
Telefon:	412 582 868	pevná linka
Mobilní telefony:	736 613 487 731 449 339 731 449 338 736 541 579 728 313 930	ředitelka sociální pracovníce vedoucí sestra vedoucí výchovy personál přímé obslužné péče
Fax:	412 582 547	

Webové stránky: WWW.uspck.cz

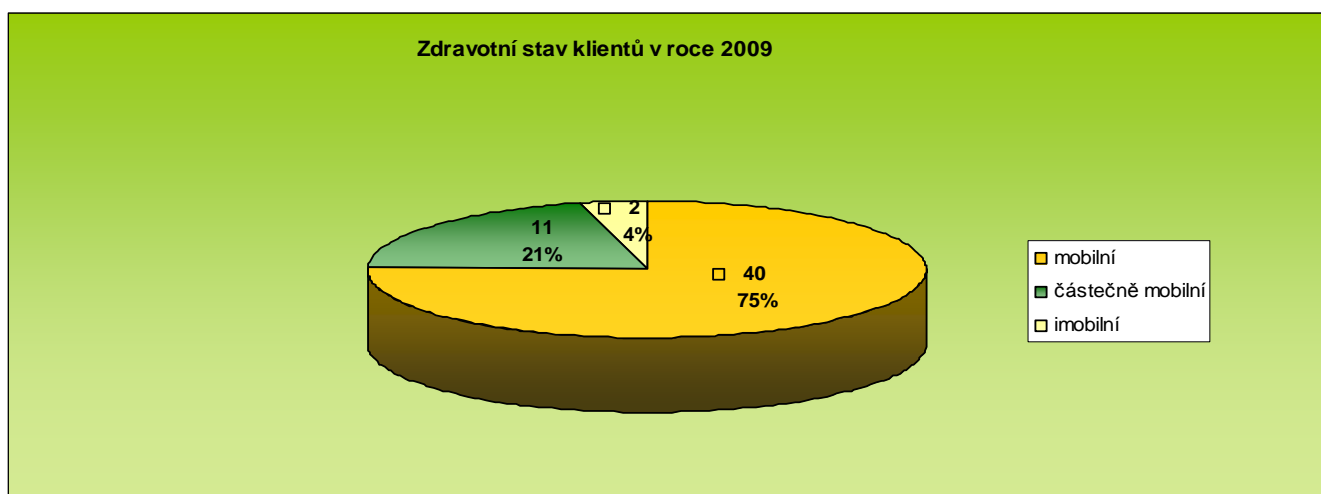
Základní údaje o klientech

Přehled o počtech klientů k 31.12.2009	Počet celkem	Muži	Ženy
Kapacita zařízení k 31. 12. 2009	53	31	22
Počet klientů (obložnost) k 1. 1. 2009	52	30	22
Přijato v r. 2009	1	1	–
Ukončen pobyt v r. 2009	–	–	–
Přemístěno do jiného zařízení v r. 2009	–	–	–
Počet klientů (obložnost) k 31. 12. 2009	53	31	22
Z toho pobyt celoroční	53	31	22

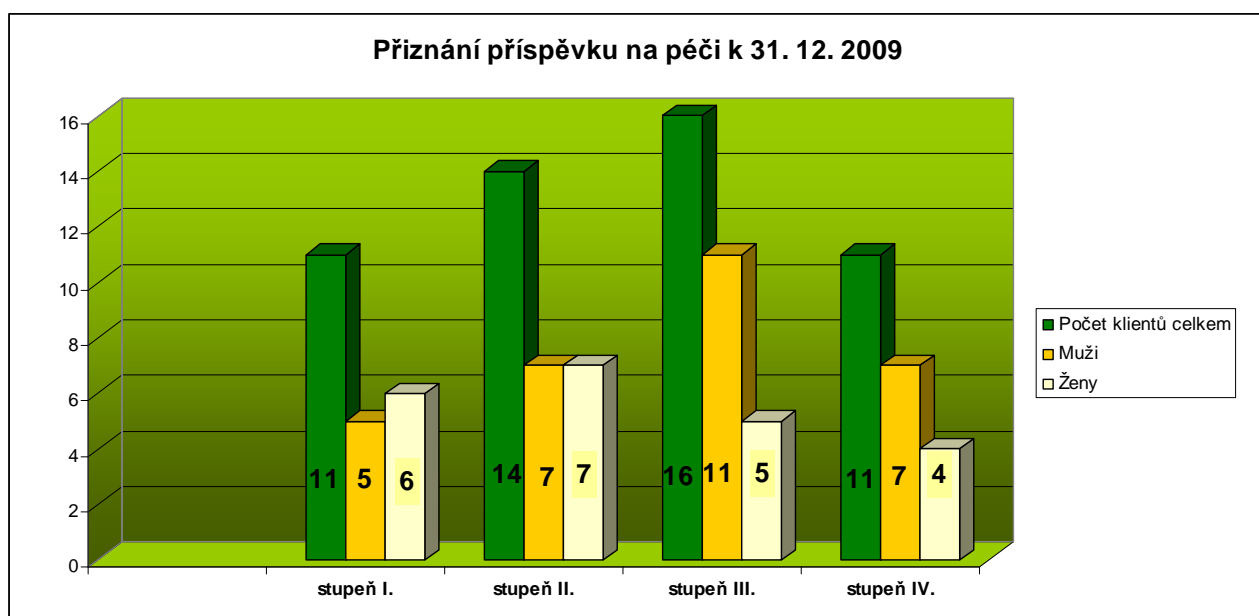
Složení klientů dle krajů k 31.12.2009	Počet celkem	Muži	Ženy
Ústecký kraj	39	26	13
Liberecký kraj	11	3	8
Plzeňský kraj	–	–	–
Jihočeský kraj	2	1	1
Jihomoravský kraj	–	–	–
Karlovarský kraj	–	–	–
Kraj Vysočina	–	–	–
Pardubický kraj	–	–	–
Královehradecký kraj	–	–	–
Středočeský kraj	–	–	–
Olomoucký kraj	1	1	–
Moravskoslezský kraj	–	–	–
Hlavní měst Praha	–	–	–
Slovenská republika	–	–	–
země EU	–	–	–

Věkové složení klientů	2007			2008			2009		
	Celkem	Muži	Ženy	Celkem	Muži	Ženy	Celkem	Muži	Ženy
do 1 roku	–	–	–	–	–	–	–	–	–
1 - 7 let	–	–	–	–	–	–	–	–	–
7 - 10 let	–	–	–	–	–	–	–	–	–
11 - 15 let	1	–	1	1	–	1	–	–	–
16 - 18 let	1	1	–	1	1	–	2	1	1
19 - 26 let	9	8	1	10	9	1	8	7	1
27 - 64 let	40	20	20	40	20	20	43	23	20
65 - 80 let	–	–	–	–	–	–	–	–	–
nad 80 let	–	–	–	–	–	–	–	–	–
Průměrný věk	34,34	35,17	32,18	35,18	35,87	33,05	35,99	36,48	34,05
Nezpůsobilí k právním úkonům	49	28	21	50	29	21	50	29	21

Zdravotní stav klientů	2007			2008			2009		
	Celkem	Muži	Ženy	Celkem	Muži	Ženy	Celkem	Muži	Ženy
mobilní	40	22	18	39	21	18	40	22	18
částečně mobilní	10	7	3	11	8	3	11	8	3
Imobilní	1	0	1	2	1	1	2	1	1



Přiznání příspěvku na péči k 31. 12. 2009	Počet klientů	Muži	Ženy
stupeň I.	11	5	6
stupeň II.	14	7	7
stupeň III.	16	11	5
stupeň IV.	11	7	4



Způsob ubytování klientů k 31.12.2009

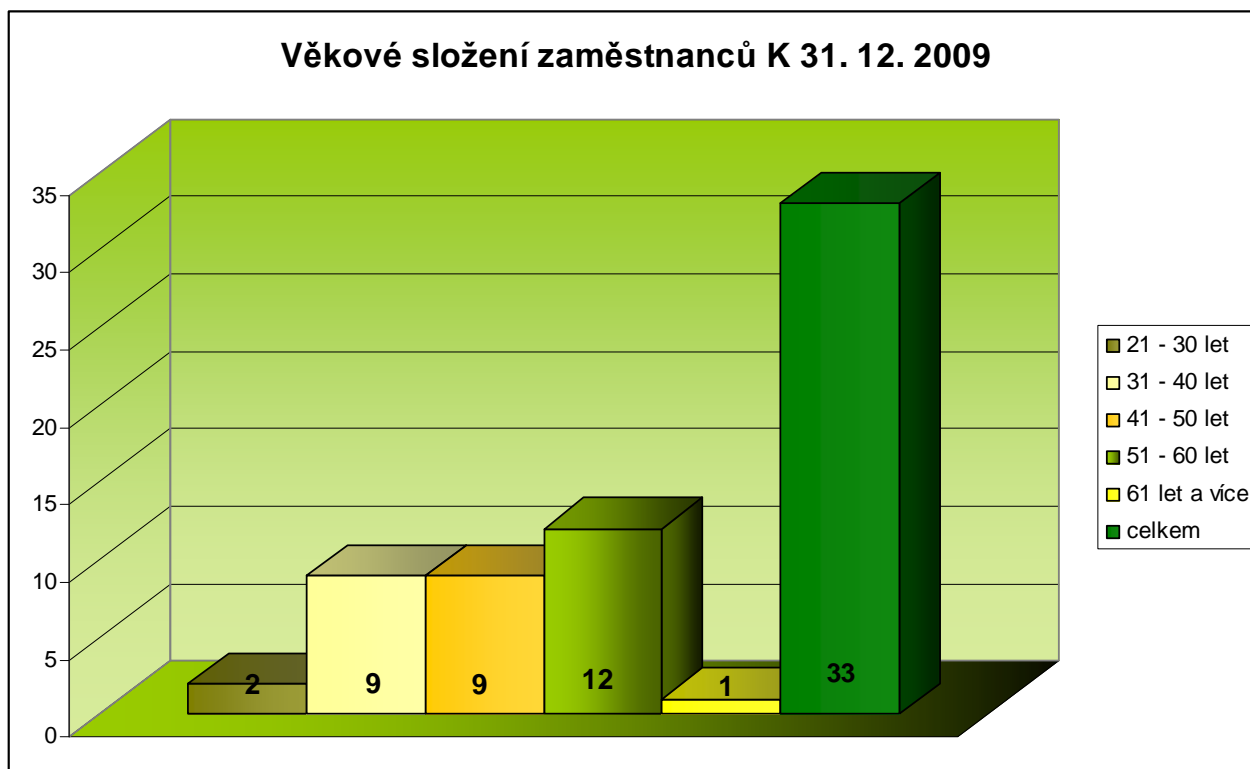
Počet lůžek	1	2	3	4	5	6	7 a více
Počet pokojů	3	12	6	2	0	0	0

Základní personální údaje

Členění zaměstnanců podle věku a pohlaví – stav k 31.12.2009

Věk	Muži	Ženy	Celkem	%
do 20 let	–	–	–	–
21 - 30 let	1	1	2	6
31 - 40 let	–	9	9	27
41 - 50 let	–	9	9	27
51 - 60 let	1	11	12	37
61 let a více	–	1	1	3
celkem	2	31	33	100
%	6	94	100	X

Věkové složení zaměstnanců K 31. 12. 2009



Členění zaměstnanců podle vzdělání a pohlaví – stav k 31.12.2009

Vzdělání dosažené	muži	ženy	celkem	%
základní	–	2	2	6
vyučen	–	6	6	18
střední odborné	1	6	7	21
úplné střední	–	1	1	3
úplné střední odborné	1	15	16	49
vyšší odborné	–	–	–	–
vysokoškolské	–	1	1	3
celkem	2	31	33	100

Složení zaměstnanců dle profesí k 31.12. 2009

Složení zaměstnanců	2007	2008	2009
THP	3	3	3
SZP	8	8	8
PSP	3	5	8
Vychovatelé	2	2	2
Sociální pracovníci	1	1	1
Stravovací provoz	3	4	5
Prádelna	2	2	2
Údržba	2	1	1
Úklid	1	1	1
NZP	4	3	2
PZP	1	1	0

Stav zaměstnanců a průměrná mzda

	2007	2008	2009
Průměrný přepočtený evidenční stav zaměstnanců	30	31	33
Průměrná mzda na 1 zaměst. v Kč	18 350	18 425	19 815
Mzdové náklady v tis. Kč	6 622	6 854	7 847

Příloha č. 3

Hospodaření organizace

Přehled nákladů (v tis.Kč)

č.ú. vybrané položky	2007		2008		2009	
	Hlavní činnost	Doplňková činnost	Hlavní činnost	Doplňková činnost	Hlavní činnost	Doplňková činnost
501 Materiál	3 414	–	2 061	–	2 088	–
502 Energie	857	–	950	–	1 082	–
511 Opravy a udržování	361	–	234	–	247	–
512 Cestovné	2	–	1	–	3	–
513 Náklady na reprez.	2	–	1	–	1	–
518 Služby	385	–	427	–	333	–
521 Mzdové náklady	6 658	–	6 886	–	7 882	–
524 - 528 Zákonné a soc.pojištění	2 320	–	2 402	–	2 591	–
527 Příděly do FKSP	132	–	137	–	157	–
Ostatní náklady	257	–	208	–	227	–
551 Odpisy	424	–	240	–	225	–
Náklady celkem	14 628	–	13 547	–	14 836	–

Přehled výnosů (v tis. Kč)

	2007		2008		2009	
	Hlavní činnost	Doplňková činnost	Hlavní činnost	Doplňková činnost	Hlavní činnost	Doplňková činnost
Tržby celkem 601-604 z toho:	7 885	–	8 748	–	9 257	–
-tržby za vlastní výroby	–	–	–	–	–	–
-tržby z prodeje služeb	7 885	–	8 748	–	9 257	–
- tržby za prodané zboží	–	–	–	–	–	–
648 Zúčtování fondů	321	–	400	–	613	–
Příspěvek zřizovatele na provoz – závazný ukaz.	402	–	512	–	1 356	–
Dotace	6 740	–	3 834	–	3 790	–
Ostatní výnosy	76	–	60	–	36	–
Výnosy celkem	15 454	–	13 554	–	15 052	–

Hospodářský výsledek	2007		2008		2009	
	Hlavní činnost	Doplňková činnost	Hlavní činnost	Doplňková činnost	Hlavní činnost	Doplňková činnost
	796	–	7	–	216	–

Náklady na 1 místo (lůžko) = 280 tis. Kč

(kalkulační vzorec nákladů na jedno místo – lůžko = $\frac{\text{celkové neinvestiční náklady}}{\text{celková kapacita}}$)

Přehled provedených oprav a údržby a zdroje financování

Název akce	V tis. Kč	Zdroj financování
oprava TV na dívčí herně	1	organizace
oprava el. Sporáku SE –vadné spirály	1	organizace
oprava hasicích přístrojů 5 ks	10	organizace
oprava lednice Zanussi	1	organizace
oprava kuchyňského robota ETA	1	organizace
oprava myčky nádobí-dávkovacího čerpadla	5	organizace
oprava pračky	5	organizace
oprava čerpadla zahradního bazénu	1	organizace
oprava el. sporáku SE 40	2	organizace
oprava plynových kotlů Therm čp. 494	2	organizace
oprava mrazáku a lednice	9	organizace
oprava plynového kotle na čp. 244	6	organizace
oprava Renault Trafic	18	organizace
oprava šicích strojů Veritas a Victoria	3	organizace
oprava krytiny-herna ve 4.NP (PVC za PVC)	22	organizace
oprava omítky stropu čp. 244-havarijní stav	17	organizace

* organizace, zřizovatel, dotace

Přehled veřejných zakázek

Dodavatel	Název akce -věc	Charakter akce *	tis.Kč	Ev. číslo
ARJO Hospitál, Brno	Zvedák Kalypso s el. váhou	Investiční akce	145	VZ-277/2009
Firma S. Kuchař	Výmalba chodeb čp. 494	Investiční akce	144	VZ-377/2009

* oprava, investiční akce

Finanční fondy

Rezervní fond - tvorba a čerpání

v tis. Kč

Krytý zůstatek k 31. 12. 2008	867
z toho sponzorské dary za r. 2008	62
Příděl ze zlepšeného hospodářského výsledku za r. 2008	7
Jiné zdroje (sponzor.dary) za r. 2009	15
Tvorba celkem	889
Čerpání celkem	381
Zdroje celkem k 31. 12. 2009	508

Investiční fond - tvorba a čerpání

v tis. Kč

Krytý zůstatek k 31. 12. 2008	533
z toho sponzorské dary za r. 2008	–
Odpisy	225
Jiné zdroje (sponzor.dary) za r. 2009	–
Převod z RF	–
Investiční příspěvek KÚ dle usnesení č. 15/33R/2009	100
Tvorba celkem	858
Čerpání celkem	665
Zdroje celkem k 31. 12. 2009	193

Fond odměn - tvorba a čerpání

v tis.Kč

Zůstatek k 31. 12. 2008	558
Převod z HV z r. 2008	–
Čerpání	232
Stav k 31. 12. 2009	326

Přehled přijatých sponzorských darů

	2007		2008		2009	
	počet	v tis. Kč	počet	v tis Kč	počet	v tis.Kč
Věcné dary	3	7	3	11	0	0
Finanční dary	3	18	1	15	1	15

Finanční plán na rok 2010

Náklady	Skutečnost UFP roku 2009					Skutečnost k 31.12.2009 za HČ a DČ	FP na rok 2010		
	r. 2007	r. 2008	Celkem	HČ	DČ		Celkem	HČ	DČ
501 - Spotřeba materiálu	3 414	2 061	2 217	2 217	0	2 088			
502 - Spotřeba energie	857	950	1 130	1 130	0	1 082			
z toho: teplo	0	0	0	0	0	0			
elektrická energie	372	404	470	470	0	463			
plyn	330	399	418	418	0	415			
voda	155	147	242	242	0	204			
504 - prodané zboží	0	0	0	0	0	0			
511 - Opravy a udržování	361	234	250	250	0	247			
z toho: stavební	302	199	150	150	0	182			
přístrojů a zařízení	59	35	100	100	0	65			
512 - Cestovné	2	1	3	3	0	3			
513 - Náklady na reprezentaci	2	1	1	1	0	1			
518 - Ostatní služby	385	427	355	355	0	333			
z toho: služby spojů	0	0	0	0	0	0			
telefon + internet+poštovné	62	74	74	74	0	74			
nájemné	0	0	0	0	0	0			
521 - Mzdové náklady	6 656	6 887	7 650	7 650	0	7 882			
524 - Zákonné sociální pojištění	2 320	2 402	2 584	2 584	0	2 584			
525 - Ostatní sociální pojištění	0	0	0	0	0	0			
527 - Zákonné sociální náklady	133	137	157	157	0	157			
528 - Ostatní sociální náklady	0	0	10	10	0	8			
531 - Daň silniční	0	0	0	0	0	0			
532 - Daň z nemovitostí	0	0	0	0	0	0			
538 - Ostatní daně a poplatky	0	0	0	0	0	0			
541 - Smluvní pokuty a úroky z prodlení	0	0	0	0	0	0			
542 - Ostatní pokuty a penále	0	0	0	0	0	0			
543 - Odpis pohledávky	0	0	0	0	0	0			
544 - Úroky	0	0	0	0	0	0			
546 - Dary	0	0	0	0	0	0			
548 - Manka a škody	0	0	0	0	0	0			
549 - Jiné ostatní náklady	256	207	230	230	0	226			

Náklady	Skutečnost		UFP roku 2009			Skutečnost k 31.12.2009 za HČ a DČ	FP na rok 2010		
	r. 2007	r. 2008	Celkem	HČ	DČ		Celkem	HČ	DČ
551 - Odpisy dlouh. nehmotného a hm. majetku	242	240	225	225	0	225			
552 - Zůstatková cena prodaného DNM a HM	0	0	0	0	0	0			
554 - Prodaný materiál	0	0	0	0	0	0			
591 - Daň z příjmu	0	0	0	0	0	0			
595 - Dodatkové odvody daně z příjmů	0	0	0	0	0	0			
Náklady celkem	14 628	13 547	14 812	14 812	0	14 836			

Výnosy	Skutečnost		UFP roku 2009			Skutečnost k 31.12.2009 HČ a DČ	FP na rok 2010		
	r. 2007	r. 2008	Celkem	HČ	DČ		Celkem	HČ	DČ
601 - Tržby za vlastní výrobky	0	0	0	0	0	0			
602 - Tržby z prodeje služeb	7 885	8 748	9 169	9 169	0	9 257			
604 - Tržby za prodané zboží	0	0	0	0	0	0			
613 - Změna stavu zásob výrobků	0	0	0	0	0	0			
621 - Aktivace materiálu a zboží	0	0	0	0	0	0			
641, 642 - Pokuty, úroky z prod. a penále	0	0	0	0	0	0			
644 - Úroky	72	59	35	35	0	35			
648 - Zúčtování fondů	321	400	461	461	0	613			
z toho použití: RF	15	400	461	461	0	381			
IF (pouze na opravy)	0	0	0	0	0	0			
FKSP (např. prac. oděvy)	0	0	0	0	0	0			
FO	298	0	0	0	0	232			
649 - Jiné ostatní výnosy	2	1	1	1	0	1			
651 - Tržby z prodeje DNM a HM	0	0	0	0	0	0			
654 - Tržby z prodeje materiálu	0	0	0	0	0	0			
691 - Celkem příspěvky a dotace na provoz	7 142	4 346	5 146	5 146	0	5 146			
z toho: Příspěvek na provoz	402	512	1 356	1 356	0	1 356			
Dotace MPSV	6 740	3 834	3 790	3 790	0	3 790			
Ostatní	0	0	0	0	0	0			
Výnosy celkem	15 424	13 554	14 812	14 812	0	15 052			

Doplňkové údaje:	r. 2007	r. 2008	r. 2009	r. 2010
Přepočtený počet zaměstnanců**	30	31	33	
Průměrný plat (mzda) měsíčně v Kč	18 350	18 425	19 815	
Počet klientů ***	53	53	53	

** průměrný evidenční počet zaměstnanců, přepočtený na plně zaměstnané

*** netýká se odboru dopravy a silničního hospodářství. PO odboru kultury změnil předtisk na počet návštěvníků, počet výpůjček apod., podle druhu organizace.

Vysvětlivky : FP - finanční plán, UFP - upravený finanční plán, HČ - hlavní činnost, DČ - doplňková činnost

K datu 1. 1. 2010 proběhne sloučení příspěvkových organizací ÚSP Česká Kamenice a ÚSP Stará Oleška, přičemž nástupnickou Organizací je organizace Domovy pro osoby se zdravotním postižením Oleška - Kamenice. Finanční plán na rok 2010 bude sestaven společně pro obě zařízení.

Datum zpracování: 4. 4. 2010

Zpracovala: Ivana Jinochová