

Ústav sociální péče Nová Ves v Horách,
příspěvková organizace
435 45 Nová Ves v Horách č. 206

**Výroční zpráva o činnosti a hospodaření
za rok 2010**

Obsah

- I. **Sídlo organizace**
- II. **Vznik a postavení organizace**
- III. **Zaměření a činnost organizace**
- IV. **Stavebně technické uspořádání, služby, outsourcing**
- V. **Základní údaje o klientech**
- VI. **Organizační struktura a zaměstnanci**
- VII. **Základní personální údaje a vzdělávání zaměstnanců**
- VIII. **Hospodaření organizace**
- IX. **Finanční plán na rok 2009**
- X. **Vedení organizace, kontakty**

Přílohy:

1. **Základní údaje o klientech**
 - přehled o počtech klientů
 - složení klientů dle krajů
 - věkové složení klientů
 - zdravotní stav klientů
 - přiznání příspěvku na péči
 - způsob ubytování klientů
2. **Základní personální údaje**
 - členění zaměstnanců podle věku a pohlaví
 - členění zaměstnanců podle vzdělání a pohlaví
 - složení zaměstnanců dle profesí
 - stav zaměstnanců a průměrná mzda
3. **Hospodaření organizace**
 - přehled nákladů, výnosů, hospodářský výsledek a náklady na jedno lůžko
 - přehled provedených oprav a údržby, zdroje financování
 - přehled veřejných zakázek
 - finanční fondy, sponzorské dary
4. **Finanční plán na rok 2011**

I. Sídlo organizace

Název: Ústav sociální péče, příspěvková organizace 43545 Nová Ves v Horách
Sídlo: 435 45 Nová Ves v Horách
IČ: 49872532
DIČ:

II. Vznik a postavení organizace

Zřizovatelem naší organizace byl Okresní úřad v Mostě, který dne 6.12.1994 vydal zřizovací listinu s účinností od 1.1.1995.

Na základě usnesení Rady Ústeckého kraje ze dne 4. prosince 2002 se od 1. ledna 2003 stal zřizovatelem Ústavu sociální péče, příspěvkové organizace, 435 45 Nová Ves v Horách, Ústecký kraj, ul. Velká Hradební 3118/48, 40002 Ústí nad Labem.

Organizace je právnickou osobou a je zřízena na dobu neurčitou.

III. Zaměření a činnost organizace

1. Stručný přehled hlavních činností organizace:

- Ústav poskytuje sociální služby, jejichž rozsah je vymezen v Rozhodnutí o registraci poskytovatele sociálních služeb dle zákona č. 108/2006 Sb., o sociálních službách, v platném znění.
- Definici poslání, cílů a okruh osob, kterým je sociální služba určena, schvaluje zřizovatel
- Provádíme další činnosti v sociálních službách:
jedná se o výkon ekonomické, provozní, technické, investiční a administrativní činnosti v rozsahu potřebném pro naplnění našeho hlavního účelu a předmětu činnosti

Druh sociální služby: **Domov pro osoby se zdravotním postižením**

Poslání:

Hlavním posláním naší pobytové sociální služby je podporování plnohodnotného života osob s mentálním postižením s možností jejich návratu do běžného života. V procesu poskytování sociálních služeb se zaměřujeme na jednotlivé uživatele prostřednictvím individuálního plánování poskytovaných služeb, které vycházejí z jejich přání, potřeb, zájmů, schopností a dovedností. Klademe důraz na dodržování lidských práv, poskytované služby zachovávají a rozvíjejí důstojný život uživatelů, které je využívají, jsou bezpečné a odborné

Cíle:

- dodržovat lidská práva, osobní svobodu a soukromí uživatelů,
- vytvářet podmínky pro aktivní prožívání volného času zapojením se do zájmových kroužků
- doplnit zařízení domova tak, aby se přibližovalo domácímu prostředí

- podporovat, vytvářet a udržovat vztahy uživatelů s vlastními rodinami a dalšími jim blízkými osobami, s cílem začlenit je zpět do rodiny upevňovat vztahy o další kontakty
 - partnerské, přátelské s osobami mimo domov
- trvale rozvíjet osobnost všech uživatelů a jejich tělesné i duševní schopnosti (samostatné rozhodování, samostatné vycházky)
- poskytovat sociální poradenství uživatelům a jejich opatrovníkům
- vyhledávání a poskytnutí podpory pro využívání dalších návazných a běžně dostupných služeb

Okruh osob:

Mužům a ženám od 19 let věku

- s mentálním postižením
- s kombinovaným postižením
- se zdravotním postižením

2. Poskytované služby:

1. pomoc při zvládnání běžných úkonů péče o vlastní osobu
2. pomoc při osobní hygieně nebo poskytnutí podmínek pro osobní hygienu
3. poskytnutí stravy nebo pomoc při zajištění stravy
4. poskytnutí ubytování, popřípadě přenocování
5. výchovné, vzdělávací a aktivizační činnosti
6. zprostředkování kontaktu se společenským prostředím
7. pomoc při uplatňování práv, oprávněných zájmů a při obstarávání osobních záležitostí
8. nácvik dovedností pro zvládnání péče o vlastní osobu, soběstačnosti a dalších činností vedoucích k sociálnímu začlenění
9. sociální poradenství
10. podpora vytváření a zdokonalování základních pracovních návyků a dovedností

3. Obory:

- LÉKAŘSKÁ PÉČE

Praktický lékař – MUDr. Tenk : dojíždí do zařízení 1x týdně, v případě potřeby na telefonické zavolání

Psychiatr – MUDr. Rolko-Nová: dojíždí do zařízení 1x za měsíc, jinak dle potřeby je zajištěno telefonické spojení

Zubní lékařka – MUDr. Beránková: 2x ročně provádí preventivní prohlídky , dle potřeby ostatní ošetření

Gynekolog - MUDr. Chamuláková : provádí preventivní prohlídky klientek 1x ročně, doporučuje mamografické vyšetření v Chomutově. Toto vyšetření je prováděno vždy po dvou letech.

- ZDRAVOTNÍ PÉČE

Zdravotní péče je poskytována registrovanými diplomovanými sestrami, které postupují dle pokynů ordinujících lékařů.

Jejich práce obsahuje : přípravu a podávání léků, péči o ránu , odběry biologického materiálu, inhalační léčebnou terapii, vyšetření uživatele přístrojovou technikou (glukometr, tonometr, apod.), vedení zdravotní dokumentace, vykazování výkonů pro VZP, sledují fyziologické funkce klientů, sledují správné podávání diet.

Vzhledem k věku a skladbě uživatelů často provádíme různé ošetrovatelské úkony a poskytujeme lékařskou první pomoc. U imobilních klientů používáme antidekubitní pomůcky a provádíme polohování. Tím předcházíme vzniku dekubitů. Rovněž se snažíme tyto klienty pokud je to možné mobilizovat nácvikem chůze za pomoci ošetřujícího personálu, či vhodných pomůcek. Stále je nutné dbát na zvýšenou hygienickou péči u inkontinentních klientů. Rovněž je nutno sledovat dodržování pitného režimu.

- OŠETŘOVATELSKÁ PÉČE

Cílem této péče je zajistit hygienu uživatelů, stále upevňovat a prohlubovat jejich hygienické a společenské návyky.

Soukromí při provádění osobní hygieny uživatelům poskytují v nové budově samostatné sprchové kouty. Ve staré budově jsou klienti, kteří při osobní hygieně potřebují pomoc, jsou sestrami koupani vždy samostatně v koupelně. Koupaní je prováděno vždy podle potřeby, přání uživatelů a podle týdenního rozpisu. Schopnější klienti se koupou nebo sprchují dle vlastního uvážení sami.

1x měsíčně do domova dochází pedikérka .Dle přání uživatelů jsou zajišťovány kadeřnické služby.

- REHABILITAČNÍ PÉČE

Velký důraz klademe na maximální trpělivost, laskavost a individuální přístup k uživatelům. Naše rehabilitační péče spočívá v polohování, nácviku chůze se sestrou nebo za pomoci ortopedických pomůcek.

Pro větší zkvalitnění péče se zdravotnický personál účastní akreditovaných seminářů a ostatních doporučených školení a kurzů.

- VÝCHOVNÁ PÉČE

Výchovnou péči zajišťují dvě pracovnice – instruktor výchovy a instruktor péče, nejtěžší skupinu uživatelů zajišťují 2 pracovnice sociální péče. Do výchovné péče v rámci standardů je zapojen veškerý personál ústavu.

Klíčovými pracovníci vypracovali s uživateli krátkodobý a dlouhodobý cíl. Při jejich vytyčování je přihlíženo k individuálním zájmům uživatelů. Vytváříme tím přirozené prostředí, snažíme se navodit pocit domova.

V rámci nácviku a pracovní terapie jsou podporovány schopnosti klientů uzavřením dohody o provedené práci, např. v kuchyni, prádelně, či skladu prádla.

Vybraná skupina klientů (proškolená pravidly silničního provozu) jezdí samostatně autobusem do Litvínova na drobné nákupy, ostatní klienti využívají místních služeb (obchod, restaurace, aj.).

Ve výchovné práci jsou zastoupeny veškeré složky výchovy (RV, TV, VV, PV). V domově pracují tyto zájmové kroužky (Pastelka, Notička, Stonožka, Šikulka, kroužek vaření), do kterých se uživatelé rádi zapojují.

V rámci pracovní výchovy uživatelé zhotovují košíkářské výrobky a nově také voskové svíčky. Se zhotovenými výrobky se zúčastňujeme prodejních výstav a také jsou vystaveny na akcích pořádaných místním obecním úřadem.

Zvláštní pozornost věnujeme edukaci, hlavně domácím pracem, úklidu pokojů, zalévání květin a využití společné kuchyňky k vaření a pečení.

Ke sportovnímu a společenskému vyžití nám slouží zahradní altán s grilem.

Stále trvá spolupráce s Městskou policií Litvínov a ZŠ Hora Svaté Kateřiny.

Spolupracujeme se sdružením Egoterie Litvínov a Energie Meziboří. Zúčastňujeme se spolu s nimi společenských a sportovních akcí. Také jsme navázali spolupráci s Divadlem Most, které nám pro uživatele poskytuje vstupenky za poloviční cenu a dopravu do divadla a zpět nám zajišťuje zcela zdarma. Stejně tak jako v minulosti trvá spolupráce s ÚSP Janov. Dále spolupracujeme s Docela velkým divadlem v Litvínově a ÚSP Chotěšov.

Nově do zařízení pravidelně dochází canisterapeut. Uživatelé mohou pracovat i v nově postaveném skleníku, výpěstky z něj (rajčata, okurky, salát) slouží k obohacení jídelníčku. Dále je velmi oblíbený kroužek vaření.

Další velmi oblíbenou aktivitou je karaoke, kde uživatelé zpívají písničky dle vlastního výběru a oblíbenosti.

4. Další aktivity organizace:

o KULTURNÍ AKCE:

LEDEN:

- Novoroční výšlap na Mníšek
- Karneval

ÚNOR:

- Valentýnská zábava v ÚSP Janov

BŘEZEN:

- Planetárium Most
- Velikonoční prodejní výstava v Ústí nad Labem

DUBEN:

- Canisterapie
- Velikonoční zábava a grilování v altánu
- Výhra v soutěži o nejkrásnější novoveské velikonoční vajíčko 3. místo
- Sazka aréna – Chceme žít s Vámi
- Výstava loutek v Litvínově

KVĚTEN:

- Den hudby a tance – Egoterie Litvínov
- Canisterapie

ČERVEN:

- Sportovní odpoledne v DSS Janov
- Chomutov – nákup v Globusu
- Rekreační klientek v Kryštofově údolí

ČERVENEC:

- Koupaliště v Horním Jiřetíně
- Estráda v altánu
- Canisterapie
- Sběr rybízu – pečení koláčů

SRPEN:

- Filmové dopoledne
- Grilování v altánu
- Psí útulek Litvínov
- Výšlap na rozhlednu Jeřabina

ZÁŘÍ:

- Den otevřených dveří, sportovní hry, mažoretky
- Hájský kohout
- Sportovní hry v Meziboří

ŘÍJEN:

- Chomutov - nákup
- Hudební pásmo písniček s harmonikou
- Eurohřiště Německo
- Most – Maxim Turbulenc
- Výlet do Mašтова
- Divadlo Most

LISTOPAD:

- Masáže
- Výlet do Ryzně nad Bílinou
- Hry na sněhu
- Grilování v altánu
- Adventní nákup v Litvínově

PROSINEC:

- Prodejní vánoční výstava v Ústí nad Labem
- Vánoce na půdě – výstava Litvínov
- Vánoce s Egoterií
- Vánoční besídka

IV. Stavebně technické uspořádání, služby, outsourcing

Stav nemovitosti

Domov jako celek působí udržovaným a dobrým dojmem. Nejstarší část budov slouží jako administrativně technické zázemí. Další postupně přistavované části slouží pro ubytování a činnosti uživatelů. Vzhledem ke stáří budov není objekt zcela ideální ale po dokončení přístavby, která umožnila ubytování klientů na pokojích po dvou zcela vyhovuje současnému využití.

Střecha

Krytina Celý objekt má střechy pokryté tzv.kanadským šindelem stejného odstínu. Stará budova - krytina vyměněna v průběhu let 1995-6. Bude nutné odstranění mechů. Přístavba – nová krytina 2006 .

Krovy

Stará budova - krovy původní, bez napadení houbami nebo dřevokazným hmyzem. přístavba – krovy v klasickém provedení, ideální pro zhotovení půdní vestavby. Realizací vestavby by se výrazně zlepšila tepelná propustnost, takže by nebylo třeba následné zateplování stropů a výsledkem by byla úspora energií.

Zateplení

Stará budova – zčásti zateplená

Přístavba - bez zateplení, ale odpovídá současným normám.

Využití půdních prostor

Stará budova – zčásti využité jako sklady a sušárna prádla

Přístavba – krásné, nevyužité prostory, vhodné pro půdní vestavbu s využitelností pro činnosti klientů i personálu, nutná investice do 500.000,- Kč.

Omítky – Nosné, obvodové zdivo je včetně omítek v dobrém stavu, místy se projevuje vliv horských povětrnostních vlivů, zejména na nejspodnější části (soklu) bude třeba zhotovit sněhu a soli odolnou úpravu. Oprava bude nutná po celém obvodu včetně přístavby.

Zateplení – budova s výjimkou prádelny je zateplena. Nová přístavba odpovídá současným normám.

Hydroizolace – původní (stará) část budov má již izolaci nedokonalou

Přístavba - izolace v pořádku, novostavba – rok 2006.

Okna, dveře

Venkovní – plastová, v pořádku, vnitřní – je třeba běžná údržba a opravy

Venkovní kanalizace

Dešťová – původní, stará, svedená do hraničního potoka

Užitková – nové provedení z r.1994 s lapolem a vývodem do čističky odpadních vod .

Komunikace

V areálu jsou poroty zámkovou dlažbou, udržované, bez potřeby výměny. Pouze přístup k zadní garáži je pouze posypaný živičnou drtí.

Přístupová – asfaltová silnice spojující obec Nová Ves v Horách s NSR – do budoucna jsou plánované úpravy.

Ostatní objekty – udržované, bez potřeby okamžité rekonstrukce

Vnitřní stav nemovitosti

Elektroinstalace, osvětlení

Udržované, po revizi a následných opravách v pořádku a vyhovující bezpečnému provozu. Výhledově potřebná rekonstrukce s použitím současných používaných materiálů - měď, plast.

Rozvody vody a kanalizace

Bez závažných závad. Udržované, vyhovující. Výhledově bude třeba vyměnit ocelové potrubí za plastové z důvodu zarůstání sedimenty z tvrdé vody.

Topení

Dvě plynové kotelny se zálohováním. Rozvod teplovodní, dělený na novou a starší část.

Vše je udržované a plně funkční, včetně ohřevu TUV

Sociální zařízení

V nové části moderní, plně vyhovující současným předpisům a modernímu bydlení.

Ve staré části vyhovující, ale společné vřdy pro jednu chodbu v podlaží. Bez možnosti moderní úpravy tak, aby měl každý pokoj své sociální zařízení.

Výtahy

Ústav provozuje 2 výtahy nákladní a dva osobní tak, aby přístup byl bezbariérový. Výtahy jsou funkční, procházejí pravidelnými prohlídkami i revizemi.

Pokoje

Působí útulným dojmem. Klienti si mohou pokoje dovybavit doplňky ze svého dřívějšího prostředí. Stěny pokojů jsou vymalované barevně. Náklady na vybavení pokojů jsou vlivem skladby a onemocnění klientek zvýšené. Vybavení pokojů nábytkem je často obměňováno.

Podlahové krytiny jsou na všech pokojích v pořádku, z hygienických důvodů je na všech pokojích použito lino PVC, pouze na malých plochách jsou položeny koberečky.

Chodby

V pořádku, výhledově bude třeba na exponovaných místech vyměnit lino.

Společné prostory

Společné i společenské prostory vyhovují plně svým účelům.

Kuchyně + jídelna

Prostory i vybavení kuchyně a jídelny jsou vyhovující, odpovídají hygienickým předpisům.

Kotelna

Ústav má dvě kotelny, topným médiem je zemní plyn, kotle zajišťují i ohřev TUV. Zařízení je plně provozuschopné. Po záruce by bylo vhodné vyměnit expanzomat za otevřenou expanzní nádobu. Kotelna ve starší části budovy je v roce 2009 doplněna automatizací provozu.

Prádelna

Prádelna se sušárnou tvoří jeden celek, je vybavena starší technikou.

Administrativní místnosti

Jsou umístěné v nejstarší části budovy, vybavené moderní technikou jsou vyhovující.

Sklep

Podsklepena je částečně pouze nejstarší část budovy. Ve sklepě jsou umístěny sklady, kotelna a údržbářská dílna. Prostory jsou udržované.

Ostatní prostory

Altán, zatravněné plochy i ostatní prostory v areálu jsou udržované, bez nároků na rekonstrukce.

Výhledově bude třeba provést mechanické a následně i chemické ošetření trávníků.

V. Základní údaje o klientech

Kapacita ústavu je 50 uživatelů, jedná se o celoroční pobyt, věkovou strukturu uživatelů tvoří: mladí dospělí, dospělí, mladší senioři a starší senioři.

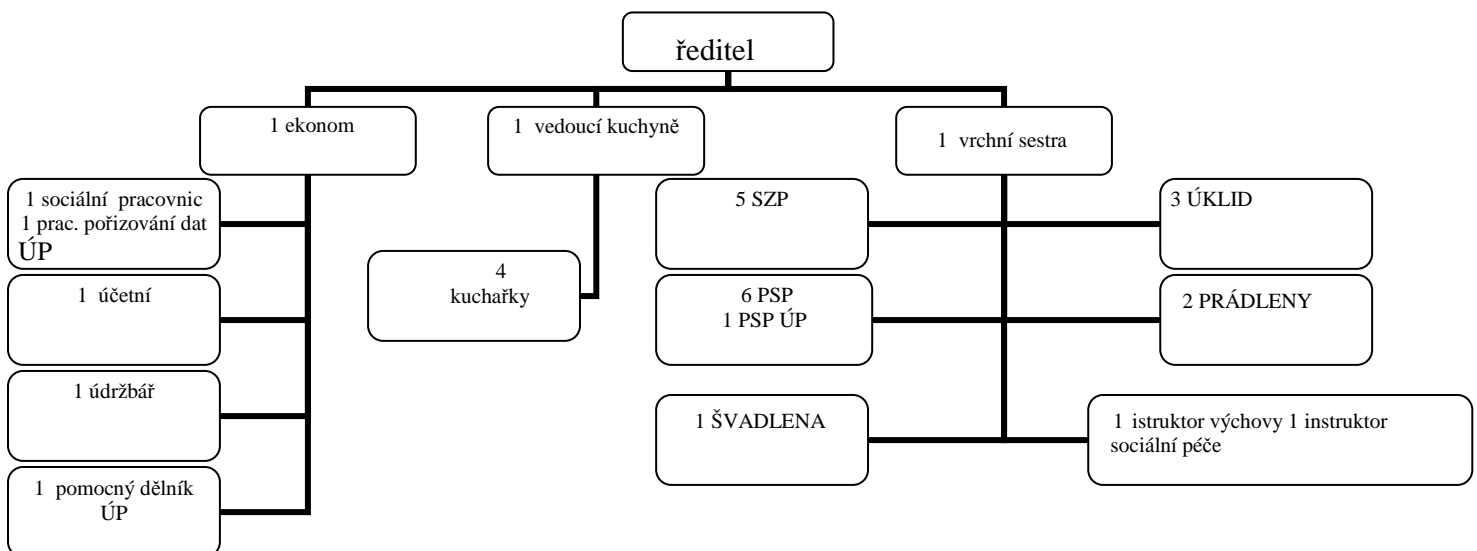
Uživatelé jsou z Ústeckého kraje.

Služba je poskytována ženám a mužům s mentálním, kombinovaným a zdravotním postižením.

Podrobná struktura klientek k 31.12.2010 je uvedena v **příloze č. 1**.

VI. Organizační struktura

Organizační schéma ústavu určuje rozmístění jednotlivých zaměstnanců do úseku ekonomického, kuchyně a zdravotního, do kterého patří i úsek úklidu a prádelny.



VII. Základní personální údaje a vzdělávání zaměstnanců

Plánovaný i skutečný počet zaměstnanců je 33. V roce 2010 jsme požádali Úřad práce v Mostě o 3 dotované pracovní místa na pomocnou sílu. Na rok 2010 nám byla 3 místa Úřadem práce v Mostě schválena.

Pro větší zkvalitnění péče se personál účastnil různých vzdělávacích akcí, jako např. seminářů, kurzů a školení, dále pak pravidelných školení dle jednotlivých profesí, včetně BOZP a PO, které pak uplatňoval v denní praxi. V našem zařízení je vypracován plán vzdělávání zaměstnanců.

Struktura zaměstnanců, přehled dosaženého vzdělání a věkové hranice zaměstnanců k 31.12.2010 jsou uvedeny v **příloze č. 2**.

VIII. Hospodaření organizace

Organizace hospodařila na základě schváleného rozpočtu nákladů a výnosů, plánu tvorby a čerpání finančních fondů, odpisového plánu a stanoveného objemu prostředků na platy. Hospodaření ústavu za rok 2010 bylo vyrovnané,

Rozbor hospodaření ústavu a čerpání jednotlivých finančních fondů k 31.12. 2010 je uvedeno v **příloze č. 3**.

IX. Finanční plán na rok 2011

Finanční hospodaření na rok 2011 je plánované jako vyrovnané.

Plán nákladů a výnosů na rok 2011 je uveden v **příloze č. 4**.

X. Vedení organizace, kontakty

Ředitel :	Jiří Nikl
Zástupce ředitele:	Miroslava Hájková
Lékař:	MUDr. Aleš Tenk
Vrchní sestra:	Jiřina Malátová
Vedoucí technického úseku:	Jiří Nikl
Vedoucí hospodářského úseku:	Miroslava Hájková
Vedoucího stravovacího úseku:	Anna Danielová
Ekonomka:	Miroslava Hájková
poštovní adresa:	435 45 Nová Ves v Horách č. 206
e-mail:	usp.nova.ves@seznam.cz
webové stránky:	www.uspnovaves.cz
Telefon:	476113160
Fax:	476127110

Základní údaje o klientech

Přehled o počtech klientů k 31.12.2010

	Počet celkem	Muži	Ženy
Kapacita zařízení k 31.12.10	50	-	50
Počet klientů (obložnost)k 1.1.2010	50		50
Přijato v r. 2010	2		2
Ukončen pobyt v r. 2010	2		2
Přemístěno do jiného zařízení v r. 2010	0		0
Počet klientů (obložnost) k 31.12.2010	50		50
Z toho pobyt celoroční	50		50

Složení klientů dle krajů k 31.12.2010

	Počet celkem	Muži	Ženy
Ústecký kraj	50	0	50
Liberecký kraj			
Plzeňský kraj			
Jihočeský kraj			
Jihomoravský kraj			
Karlovarský kraj			
Kraj Vysočina			
Pardubický kraj			
Královehradecký kraj			
Středočeský kraj			
Olomoucký kraj			
Moravskoslezský kraj			
Hlavní měst Praha			
Slovensko -Bratislava			

Věkové složení klientů

	2008			2009			2010		
	Celkem	Muži	Ženy	Celkem	Muži	Ženy	Celkem	Muži	Ženy
do 1 roku									
1 - 7 let									
7 - 10 let									
11 - 15 let									
16 - 18 let									
19 - 26 let	1		1						
27 - 64 let	37		37	38		38	37		37
65 - 80 let	5		5	5		5	5		5
nad 80 let	7		7	7		7	8		8
Průměrný věk	56,9		56,9	58,9		58,9	59,2		59,2
Nezpůsobilí k právním úkonům	44		44	46		46	48		48

Zdravotní stav klientů

	2008			2009			2010		
	Celkem	Muži	Ženy	Celkem	Muži	Ženy	Celkem	Muži	Ženy
mobilní	48		48	40		40	41		41
částečně mobilní	2		2	9		9	6		6
imobilní	0		0	0		0	3		3

Přiznání příspěvku na péči k 31.12.2010

	Počet klientů	Muži	Ženy
I.stupeň	2	0	2
II.stupeň	20	0	20
III.stupeň	19	0	19
IV. stupeň	9	0	9

Způsob ubytování klientů k 31.12.2010

Počet lůžek	1	2	3	4	5	6	7 a více
Počet pokojů		25					

Základní personální údaje

Členění zaměstnanců podle věku a pohlaví – stav k 31.12.2010

Věk	Muži	Ženy	Celkem	%
do 20 let	-	-	-	-
21 - 30 let	0	0	0	0
31 - 40 let	0	8	8	24,2 %
41 - 50 let	0	9	9	27,3 %
51 - 60 let	1	12	13	39,4 %
61 let a více	2	1	3	9,1 %
celkem	3	30	33	100 %
%	9,1	90,9	100 %	x

Členění zaměstnanců podle vzdělání a pohlaví – stav k 31.12.2010

Vzdělání dosažené	muži	ženy	celkem	%
základní	0	7	7	21,2%
vyučen	2	9	11	33,3 %
střední odborné	0	1	1	3,1 %
úplné střední	0	0	0	0
úplné střední odborné	1	13	14	42,4 %
vyšší odborné	0	0	0	0
vysokoškolské	0	0	0	0
celkem	3	30	33	100 %

Složení zaměstnanců dle profesí k 31.12.2010

Složení zaměstnanců	2008	2009	2010
THP	4	4	5
SZP	7	6	6
NZP	0	0	0
PZP	0	0	0
Vychovatelé	2	2	2
Sociální pracovníci	2	2	1
Stravovací provoz	4	4	4
Prádelna	3	3	3
Údržba	2	2	2
Úklid	4	3	3
PSP	6	6	7

Stav zaměstnanců a průměrná mzda

	2008	2009	2010
Průměrný přepočtený evidenční stav zaměst.	33,0	33,0	33,0
Průměrná mzda na 1 zaměst. v Kč	15644	17676	18560
Mzdové náklady v tis.Kč	6195,0	7000,0	7350,0

Hospodaření organizace

Přehled nákladů (v tis.Kč)

č.ú. vybrané položky	2008		2009		2010	
	Hlavní činnost	Doplňková činnost	Hlavní činnost	Doplňková činnost	Hlavní činnost	Doplňková činnost
501 Materiál	2706,7	0	3668,7	0	1628,0	0
502 Energie	1722,1	0	1657,4	0	1539,0	0
511 Opravy a udržování	323,8	0	701,1	0	104,0	0
512 Cestovné	2,7	0	1,1	0	8,0	0
513 Náklady na reprezentaci	0,1	0	8,7	0	0,0	0
518 Služby	456,4	0	425,1	0	306,0	0
521 Mzdové náklady	6195,0	0	7000,0	0	7350,0	0
524-528 Zákonné a soc.poj.	2178,0	0	2241,7	0	2676,0	0
Příděly do FKSP	150,2	0	170,9	0		0
Ostatní náklady	125,2	0	201,4	0	90,0	0
551 Odpisy	187,5	0	157,7	0	385,0	0
Náklady celkem	14047,7	0	16233,8	0	14086,0	0

Přehled výnosů (v tis.Kč)

	2008		2009		2010	
	Hlavní činnost	Doplňková činnost	Hlavní činnost	Doplňková činnost	Hlavní činnost	Doplňková činnost
Tržby celkem (ú.601-604) z toho:	7499,9	0	9395,6	0	8507,0	0
-tržby za vlastní výroby	0	0	0	0	0	0
-tržby z prodeje služeb	7499,9	0	9395,6	0	8507,0	0
- tržby za prodané zboží	0	0	0	0	0	0
648 Zúčtování fondů	0	0	158,0	0	463,0	0
Příspěvek zřizovatele na provoz – závazný ukaz.	795,0	0	1261,0	0	1719,0	0
Dotace MPSV	5568,2	0	5192,0	0	3141,0	0
Ostatní dotace – Úřad práce	83,0	0	124,0	0	202,0	0
Ostatní výnosy	157,9	0	166,7	0	55,0	0
Výnosy celkem	14104,0	0	16297,3	0	14087,0	0

Hospodářský výsledek	2008		2009		2010	
	Hlavní činnost	Doplňková činnost	Hlavní činnost	Doplňková činnost	Hlavní činnost	Doplňková činnost
	56,3	0	63,5	0	1,0	0

Náklady na 1 místo (lůžko) = tis. Kč 281,7

(kalkulační vzorec nákladů na jedno místo – lůžko = $\frac{\text{celkové neinvestiční náklady}}{\text{celková kapacita}}$)

Přehled provedených oprav a údržby a zdroje financování

Název akce	v tis. Kč	Zdroj financování *

* FRM, RF, příspěvek na provoz...

Přehled veřejných zakázek

Dodavatel	Název akce -věc	Charakter akce *	tis.Kč	Ev. číslo

* oprava, investiční akce

Finanční fondy

Rezervní fond - tvorba a čerpání

v tis. Kč

Krytý zůstatek k 31.12.2009	511
z toho sponzorské dary za r.2009	0
Příděl ze zlepšeného hosp. výsledku za r. 2009	63
Jiné zdroje (sponzor.dary) za r. 2010	63
Tvorba celkem	637
Čerpání celkem	463
Zdroje celkem k 31.12.2010	174

Investiční fond - tvorba a čerpání

v tis. Kč

Krytý zůstatek k 31.12.2009	50
z toho sponzorské dary za r.2009	0
Odpisy	385
Jiné zdroje (sponzor.dary) za r. 2010	0
Převod z RF	0
Převod z běžného rozpočtu	0
Tvorba celkem	435
Čerpání celkem	435
Zdroje celkem k 31.12.2010	0

Fond odměn - tvorba a čerpání

v tis.Kč

Zůstatek k 31.12.2009	111
Převod z HV z r. 2009	0
Čerpání	0
Stav k 31.12.2010	111

Přehled přijatých sponzorských darů

	2008		2009		2010	
	počet	v tis. Kč	počet	v tis Kč	počet	v tis.Kč
Věcné dary	3	10	0	00	0	0,0
Finanční dary	12	60,0	15	158,0	13	63,0

Finanční plán na rok 2011

v tis. Kč

Náklady	Skutečnost		UFP roku 2010			Skutečnost k 31.12.2010 za HČ a DČ	FP na rok 2011		
	r. 2008	r. 2009	Celkem	HČ	DČ		Celkem	HČ	DČ
501 - Spotřeba materiálu	2707	3669	1625	1625	0	1628	1950	1950	0
502 - Spotřeba energie	1722	1657	1550	1550	0	1539	1985	1985	0
z toho: teplo	0	0	0	0	0	0	0	0	0
elektrická energie	397	418	350	350	0	337	555	555	0
plyn	1002	825	900	900	0	895	975	975	0
voda	323	414	300	300	0	307	455	455	0
504 - prodané zboží	0	0	0	0	0	0	0	0	0
511 - Opravy a udržování	324	701	100	100	0	104	100	100	0
z toho: stavební	214	47	60	60	0	25	30	30	0
přístrojů a zařízení	110	654	40	40	0	79	70	70	0
512 - Cestovné	3	1	10	10	0	8	0	0	0
513 - Náklady na reprezentaci	0	9	0	0	0	0	0	0	0
518 - Ostatní služby	456	425	300	300	0	306	400	400	0
z toho: služby spojů	16	10	20	20	0	19	20	20	0
- telefon + internet	61	44	30	30	0	26	40	40	0
- poštovné	6	6	10	10	0	9	10	10	0
nájemné	0	0	0	0	0	0	0	0	0
521 - Mzdové náklady	6195	7000	7350	7350	0	7350	7425	7425	0
524 - Zákonné sociální pojištění	2178	2242	2502	2502	0	2499	2570	2570	0
525 - Ostatní sociální pojištění	0	0	0	0	0	0	0	0	0
527 - Zákonné sociální náklady	150	170	177	177	0	177	180	180	0
528 - Ostatní sociální náklady	0	0	0	0	0	0	0	0	0
531 - Daň silniční	0	0	1	1	0	1	1	1	0
532 - Daň z nemovitostí	0	0	0	0	0	0	0	0	0
538 - Ostatní daně a poplatky	0	0	0	0	0	0	0	0	0
541 - Smluvní pokuty a úroky z prodlení	0	0	0	0	0	0	0	0	0

542 - Ostatní pokuty a penále	0	0	0	0	0	0	0	0	0
543 - Odpis pohledávky	0	0	0	0	0	0	0	0	0
544 - Úroky	0	52	0	0	0	0	0	0	0
546 - Dary	0	0	0	0	0	0	0	0	0
548 - Manka a škody	0	0	0	0	0	0	0	0	0
549 - Jiné ostatní náklady	125	150	77	77	0	89	150	150	0
549 001 Pojištění	85	51	43	43	0	42	60	60	0
Náklady	Skutečnost		UFP roku 2010			Skutečnost k 31.12.2010 za HČ a DČ	FP na rok 2011		
	r. 2008	r. 2009	Celkem	HČ	DČ		Celkem	HČ	DČ
551 - Odpisy dlouh. nehmotného a hm. majetku	188	158	385	385	0	385	377	377	0
552 - Zůstatková cena prodaného DNM a HM	0	0	0	0	0	0	0	0	0
554 - Prodaný materiál	0	0	0	0	0	0	0	0	0
591 - Daň z příjmu	0	0	0	0	0	0	0	0	0
595 - Dodatkové odvody daně z příjmů	0	0	0	0	0	0	0	0	0
Náklady celkem	14048	16234	14077	14077	0	16086	15140	15140	0

Výnosy	Skutečnost		UFP roku 2010			Skutečnost k 31.12.2010 za HČ a DČ	FP na rok 2011		
	r. 2008	r. 2009	Celkem	HČ	DČ		Celkem	HČ	DČ
601 - Tržby za vlastní výrobky	0	0	0	0	0	0	0	0	
602 - Tržby z prodeje služeb	7500	9396	8500	8500	0	8507	8500	8500	0
604 - Tržby za prodané zboží	0	0	0	0	0	0	0	0	0
613 - Změna stavu zásob výrobků	0	0	0	0	0	0	0	0	0
621 - Aktivace materiálu a zboží	0	0	0	0	0	0	0	0	0
641, 642 - Pokuty, úroky z prod. a penále	0	0	0	0	0	0	0	0	0
644 - Úroky	0	0	0	0	0	0	0	0	0
648 - Zúčtování fondů	0	158	460	460	0	463	170	170	0
z toho použití: RF	0	158	460	460	0	463	170	170	0
IF (pouze na opravy)	0	0	0	0	0	0	0	0	0
FKSP (např. prac. oděvy)	0	0	0	0	0	0	0	0	0

FO	0	0	0	0	0	0	0	0	0
649 - Jiné ostatní výnosy	158	16	57	57	0	55	50	50	0
651 - Tržby z prodeje DNM a HM	0	0	0	0	0	0	0	0	0
654 - Tržby z prodeje materiálu	0	0	0	0	0	0	0	0	0
691 - Celkem příspěvky a dotace na provoz	6446	6577	5060	5060	0	5062	4746	4746	0
z toho: Příspěvek na provoz zřizovatel	1261	1261	1719	1719	0	1719	1472	1472	0
Dotace v rámci programu ISPROFIN*	0	0	0	0	0	0	0	0	0
Ostatní dotace – Úřad práce	83	124	200	200	0	202	0	0	
Ostatní příspěvky (např. SFDI) MPSV	5568	5192	3141	3141	0	3141	4746	4746	0
Výnosy celkem	14104	16297	14077	14077	0	14087	15140	15140	0

* týká se dotací ze státního rozpočtu poskytnutých pouze na stavby rozestavěné, neinvestiční (tzv. velkou údržbu), netýká se staveb investičních

<i>Doplňkové údaje:</i>	<i>r. 2007</i>	<i>r. 2008</i>	<i>r. 2009</i>	<i>r. 2010</i>
<i>Přepočtený počet zaměstnanců**</i>	33,0	33,0	33,0	33,0
<i>Průměrný plat (mzda) měsíčně v Kč</i>	14899	15644	17676	18560
<i>Počet klientů ***</i>	50	50	50	50

** průměrný evidenční počet zaměstnanců, přepočtený na plně zaměstnané

*** netýká se odboru dopravy a silničního hospodářství. PO odboru kultury změnil předtisk na počet návštěvníků, počet výpůjček apod., podle druhu organizace.

Vysvětlivky : FP - finanční plán, UFP - upravený finanční plán, HČ - hlavní činnost, DČ - doplňková činnost